



Jaarverslag  
Annual Report  
2020







Jaarverslag  
Annual Report  
2020





### Supervisory Board

Th.J. Henrar, Chairman  
R.M. Davio  
A.M.M. Doeleman  
M.A. Wijsmuller

### Executive Board

P.H.L.M. van de Meerakker



## Table of contents

### Annual Report

Key Figures	5
Report of the Supervisory Board	6
Report of the Executive Board	10
Report of Stichting Administratiekantoor Aandelen Zeehaven IJmuiden N.V.	24

### Financial Statements

Consolidated Balance Sheet at 31 December 2020	26
Consolidated Income Statement for 2020	27
Consolidated Statement of Cash Flows for 2020	28
Notes to the Consolidated Financial Statements	30
Company Balance Sheet at 31 December 2020	49
Company Income Statement for 2020	49
Notes to the Company Financial Statements	50

### Other Information

Provisions in the Articles of Association governing Profit Appropriation	54
Profit Appropriation	54
Independent Auditor's Report	56
Information about Members of the Supervisory Board	62



### Raad van Commissarissen

Th.J. Henrar, voorzitter  
R.M. Davio  
A.M.M. Doeleman  
M.A. Wijsmuller

### Directie

P.H.L.M. van de Meerakker



## Inhoud

### Jaarverslag

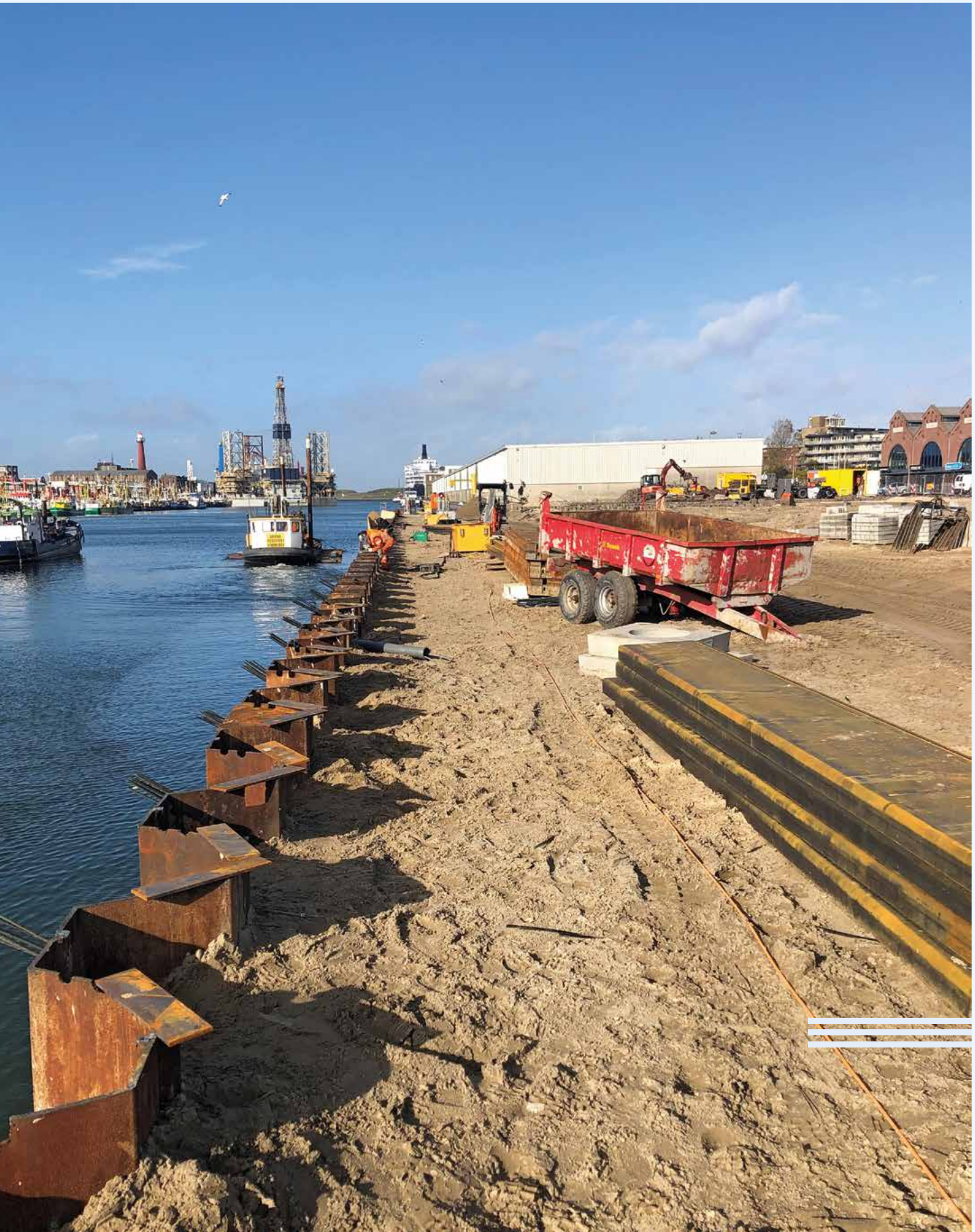
Kerncijfers	5
Bericht van de Raad van Commissarissen	7
Verslag van de directie	11
Bericht van de Stichting Administratiekantoor Aandelen Zeehaven IJmuiden N.V.	25

### Jaarrekening

Geconsolideerde balans per 31 december 2020	26
Geconsolideerde winst- en verliesrekening over 2020	27
Geconsolideerd kasstroomoverzicht over 2020	29
Toelichting op de geconsolideerde balans en winst- en verliesrekening	31
Vennootschappelijke balans per 31 december 2020	49
Vennootschappelijke winst- en verliesrekening over 2020	49
Toelichting op de vennootschappelijke balans en winst- en verliesrekening	51

### Overige gegevens

Statutaire regeling winstverdeling	55
Winstverdeling	55
Controleverklaring van de onafhankelijke accountant	57
Gegevens van de Raad van Commissarissen	63





## Key Figures

## Kerncijfers

	2020	2019	2018	
(x €1,000)				(x € 1.000)
<b>Balance sheet at 31 December</b>	€	€	€	<b>Balans per 31 december</b>
Total assets	61.382	61.698	59.651	Balanstotaal
Equity	25.360	24.538	22.685	Eigen vermogen
<b>Financial performance</b>				<b>Resultaten</b>
Revenue	9.152	9.963	9.378	Netto-omzet
Other operating income	14	74	107	Overige bedrijfsopbrengsten
Operating expenses	(6.923)	(7.495)	(6.462)	Bedrijfskosten
<b>Operating income</b>	2.243	2.542	3.023	<b>Bedrijfsresultaat</b>
Financial income and costs	(121)	(145)	(157)	Financiële baten en lasten
<b>Operating profit</b>	2.122	2.397	2.866	<b>Resultaat uit de gewone bedrijfsuitoefening</b>
Income tax expense	(1.108)	(580)	(202)	Belastingen
Share of profit of associates	26	172	23	Resultaat deelnemingen
<b>Net profit</b>	1.040	1.989	2.687	<b>Resultaat na belastingen</b>
<b>Fish auction revenue</b> (x €1 million)	59,8	65,6	73,3	<b>Omzet visveiling</b> (x € 1 mln.)
<b>Fish landing at auction</b> (x 1,000 tonnes)	14,8	14,7	15,8	<b>Aanvoer visveiling</b> (x 1.000 ton)
<b>Port dues</b> (x €1 million)	4,2	5,0	4,4	<b>Havengelden</b> (x € 1 mln.)



# Report of the Supervisory Board

## To the Annual General Meeting of Shareholders

We hereby present the financial statements of Zeehaven IJmuiden N.V. for the year 2020.

We have read and endorsed the Report of the Executive Board.

The financial statements have been audited by Beuk Audit B.V. of Velsen Zuid, the Netherlands. We propose that you adopt the financial statements for 2020 as presented. Moreover, we recommend that you discharge the Executive Board in respect of its management and policies pursued, and the Supervisory Board in respect of its supervision during the financial year 2020.

The annual report was compiled more than a year after the outbreak of a pandemic. During the past year, we were constantly mindful of the impact of the corona crisis on the port and the fish auction and everyone associated with them. Together with the Company's stakeholders, our employees managed to keep the port open and continue the fisheries activities. This did not include the cruise services, which were brought to a standstill by Covid-19. The ferry services experienced major restrictions as well.

The income from port dues went down mainly due to the loss of income from cruise services. The fall in revenue from fisheries activities is the result of lower prices (with supply remaining stable) due to the closure of the hospitality industry and the reduced demand from Southern Europe. The impact of the virus and the difficult conditions, combined with control of the operating expenses, resulted in a limited decrease in the operating profit in 2020 compared with the result for 2019.

The Supervisory Board met twice with the Board of the Trust Office. The Supervisory Board met six times with the Executive Board in 2020. Outside these meetings, the Executive Board regularly consulted with the members of the Supervisory Board on an individual basis, discussing issues at play in the business. The Supervisory Board assessed its own performance in a separate meeting and exchanged ideas on its cooperation with, and the performance of, the Executive Board. In this meeting, the Supervisory Board also discussed the schedule for retirement by rotation of its members.

Not long after the start of the corona crisis, the Supervisory Board obtained information on the potential

impact which a long-lasting pandemic might have on all the sections of the Company and its stakeholders. Shortly after the first manifestation of the virus, the Supervisory Board reviewed the financial scenarios drawn up by the Executive Board and the stress test carried out. We identified and elaborated the influenceable factors and measures to be taken, such as cash-flow control, a focus on cost control and, where necessary, the deferral of investments. We considered the impact on the clusters Food (fisheries) Energy (oil and gas production and offshore wind) and Leisure (ferry and cruise services). Due to the implementation of a new financial reporting system, enabling more accurate projections also of future cash flows, the Supervisory Board could closely monitor developments in the following months. Additional revenue flows from an increase in port activities, such as the transshipment of sand and gravel and occasional offshore projects, partly compensated for the missed revenue from port dues in relation to cruise services







# Bericht van de Raad van Commissarissen

## Aan de Algemene Vergadering van Aandeelhouders

Hierbij bieden wij u de jaarrekening over het jaar 2020 van Zeehaven IJmuiden N.V. aan.

Wij hebben met instemming kennisgenomen van het verslag van de directie.

De jaarrekening is gecontroleerd door Beuk Audit B.V. te Velsen Zuid. Wij stellen u voor de jaarrekening 2020 ongewijzigd vast te stellen. Tevens verzoeken wij u de directie voor het gevoerde beheer en beleid en de Raad van Commissarissen voor het gehouden toezicht gedurende het verslagjaar 2020 décharge te verlenen.

De samenstelling van het jaarverslag vindt plaats ruim een jaar na het uitbreken van een pandemie. Gedurende het afgelopen jaar hebben we voortdurend stil gestaan bij de impact van de coronacrisis op de haven en de visafslag en alle mensen die daarmee zijn verbonden. Onze medewerkers zijn er samen met de stakeholders van de onderneming in geslaagd de haven open te houden en de

visserijactiviteiten te continueren. Een uitzondering hierop vormt de cruisevaart die als gevolg van Covid-19 is stil komen vallen. Ook de ferryvaart heeft grote beperkingen ondervonden.

De inkomsten uit havengelden zijn lager als gevolg van met name het wegvallen van de inkomsten uit cruisevaart. De lagere omzet uit visserijactiviteiten is het gevolg van lagere prijzen (bij een stabiele aanvoer) door de sluiting van de horeca en de afgenomen vraag uit Zuid – Europa. De impact van het virus en de moeilijke omstandigheden leiden samen met beheersing van de bedrijfskosten tot een beperkte daling van het resultaat uit gewone bedrijfsuitoefening in 2020 ten opzichte van het resultaat van 2019.

De Raad van Commissarissen heeft tweemaal met het bestuur van de Stichting Administratiekantoor Aandelen Zeehaven IJmuiden N.V. vergaderd. De Raad heeft in 2020 zes keer vergaderd met de directie. Buiten deze vergaderingen is door de directie met de leden van de Raad regelmatig individueel overleg gevoerd over actuele onderwerpen. De Raad heeft in een separate vergadering zijn eigen functioneren geëvalueerd en heeft van gedachten gewisseld over zijn samenwerking met en het functioneren van de directie. Ook heeft de Raad in haar vergadering het rooster van aftreden van de leden besproken.

## De Raad heeft zich kort na de eerste uitbraak van het virus gebogen over door de directie opgestelde financiële scenario's en een uitgevoerde stresstest.

Kort na het uitbreken van het coronavirus heeft de Raad zich laten informeren over de mogelijke impact die een lang aanhoudende pandemie zou kunnen hebben op alle geledingen van de onderneming en haar stakeholders. De Raad heeft zich kort na de eerste uitbraak van het virus gebogen over door de directie opgestelde financiële scenario's en een uitgevoerde stresstest. De beïnvloedbare factoren en te nemen maatregelen zijn benoemd en uitgewerkt, zoals het beheersen van kasstromen, het sturen op kostenbeheersing en indien noodzakelijk het temporiseren van investeringen. De impact op de clusters food (visserij), energy (olie- en gaswinning en wind op zee) en leisure (ferry- en cruisevaart) hebben we beschouwd. Met de inzet van een nieuw financieel rapportagesysteem, waarmee ook toekomstige kasstromen beter kunnen worden geprojecteerd, heeft de Raad in de daaropvolgende





and the lack of revenue from gas drilling campaigns in 2020, which had made a significant contribution in 2019. For the time being, these developments have not necessitated a deferral of the investments in appropriate port facilities and in a future-proof infrastructure.

The developments outlined above underline the importance of the diversified port strategy initiated earlier.

The Energiehaven covenant was signed by the parties on 16 April 2020 and the spatial planning procedures were recently set in motion. Given the market developments of offshore wind in the North Sea, the transition from planning phase to implementation phase is desirable and necessary.

Developments concerning the formation of the trade agreement between the European Union and the United Kingdom were followed with great interest. The consequences for the fishing industry are substantial, we may have to take this into account in the longer term.

The Supervisory Board was pleased to learn of the allocation of plots in the IJmondhaven dock to MSCY Vastgoed B.V. for the construction of a maintenance hub for Vattenfall, from where the offshore wind farm Hollandse Kust Zuid will be maintained.

## The corona crisis and the rising tensions on Brexit during the reporting year again demonstrate the port's importance.

The municipal authority of Velsen appoints one member of the Supervisory Board, as stipulated in the Articles of Association. The municipal authority is currently considering the vacancy on the Supervisory Board that arose in the course of 2019 and is in contact with the Executive Board and the Supervisory Board on how to fill this vacancy.

The Supervisory Board expresses its appreciation for the overall state of affairs and is proud of the exceptional efforts of all employees to keep the port and its activities going, and of the measures taken to limit and largely mitigate the effects of the Covid-19 pandemic on the Company.

The corona crisis and the rising tensions on Brexit during the reporting year again demonstrate the port's importance. The port's vital infrastructure constitutes an essential link in handling goods flows and transporting goods from A to B. In order to increase public understanding and support for the port, we will define the economic importance, revenue and employment, added value and contribution of the IJmond area to

the business climate in the metropolitan region in the course of 2021 in consultation with the authorities and businesses based in the North Sea Canal estuary region.

The Supervisory Board would like to thank all the Company's employees for their hard work and for the performance that was achieved in the reporting period.

IJmuiden, the Netherlands, 22 April 2021

The Supervisory Board

Th.J. Henrar, Chairman

R.M. Davio

A.M.M. Doeleman

M.A. Wijsmuller





maanden de ontwikkelingen nauwgezet kunnen volgen. Aanvullende inkomstenstromen uit een toename van activiteiten in de haven, zoals de overslag van zand en grind en incidentele offshoreprojecten compenseerden voor een deel de wegvallende inkomsten uit havengelden van de cruisevaart en de afwezigheid in 2020 van inkomsten uit boringen naar gas die in 2019 een grote bijdrage hebben geleverd. Vooralsnog hebben deze ontwikkelingen geen aanleiding gegeven om de investeringen in passende faciliteiten in de haven en in een toekomstbestendige infrastructuur uit te stellen.

De hier geschetste ontwikkelingen onderstrepen het belang van de ingezette strategie van een gediversifieerde haven.

Het convenant Energiehaven is op 16 april 2020 door partijen ondertekend en de ruimtelijk planologische procedures zijn onlangs opgestart. Gezien de marktontwikkelingen van offshore wind op de Noordzee is de overgang van planfase naar uitvoeringsfase gewenst en noodzakelijk.

De ontwikkelingen rond de totstandkoming van het handelsakkoord tussen de Europese Unie en het Verenigd Koninkrijk zijn met belangstelling gevolgd. De gevolgen voor de visserij zijn groot, wellicht zullen we daar op langere termijn rekening mee moeten houden.

De Raad heeft met genoegen kennisgenomen van de uitgifte van gronden in de IJmondhaven aan MSCY Vastgoed B.V. ten behoeve van de nieuwbouw van een onderhoudshub voor Vattenfall voor het onderhoud van het offshore windpark Hollandse Kust Zuid.

De gemeente Velsen benoemt conform de statuten één lid van Raad van Commissarissen. De gemeente beraadt

zich over de invulling van de in de loop van 2019 ontstane vacature in de Raad en onderhoudt contact met de directie en de Raad van Commissarissen over de invulling hiervan. De Raad spreekt zijn waardering uit over de algehele gang van zaken en is trots op de wijze waarop alle medewerkers zich op uitzonderlijke wijze hebben ingezet om de haven en haar activiteiten draaiende te houden en de maatregelen die zijn genomen om de gevolgen van het Covid-19 virus voor de onderneming te beperken en grotendeels te mitigeren.

De coronacrisis en de oplopende spanningen rond de Brexit in het verslagjaar tonen opnieuw het belang van de haven. De vitale infrastructuur van de haven vormt een essentiële schakel om goederenstromen af te wikkelen en van A naar B te vervoeren. Om het begrip en draagvlak voor de haven te vergroten gaan we met overheden en bedrijven in de monding van het Noordzeekanaal het economisch belang, de omzet en werkgelegenheid, de toegevoegde waarde en de bijdrage van de IJmond aan het vestigingsklimaat van de metropoolregio in de loop van 2021 op een rij te (laten) zetten.

De Raad bedankt alle medewerkers van de onderneming voor hun getoonde inzet en geleverde prestaties.

IJmuiden, 22 april 2021

De Raad van Commissarissen

Th.J. Henrar, voorzitter

R.M. Davio

A.M.M. Doeleman

M.A. Wijsmuller





# Report of the Executive Board

## General

The pandemic has had an impact on the economic sectors in the port. This is directly noticeable in the Food cluster of fresh and frozen fish. The closure of the hospitality industry and the fall in sales to Southern Europe immediately drove down the price of the fish supplied shortly after the outbreak of the corona crisis. Moreover, the pelagic fleet and the processing companies had to pull out all the stops in order to continue their operations and business activities in view of all the restrictions.

A sharp decline in mobility resulted in a decrease of oil prices. In the Energy cluster, this meant a reduction of investments and a decrease in the offshore oil and gas (drilling) activities from the IJmondhaven dock. The Leisure cluster was hit the hardest. Cruise services have come to a complete standstill, and the ferry crossing to Newcastle is experiencing major restrictions, especially in passenger transport.

The diversification of the port again proved its value in this crisis year. While cruise services have come to a near-complete standstill (except for a number of 'technical calls'), other sectors have grown and several one-off activities resulted in additional shipping movements and intensive use of quays.

Because of the flexible use of public quays and the smooth handling of the shipping traffic, revenue has remained reasonably stable despite the extraordinary circumstances.

Immediately after the outbreak of the pandemic, scenarios were drawn up and a stress test was carried out. The available interventions included a deferral of investments. We exercised restraint on this point, because cash flows remained sufficiently stable, while the investments contribute to the Company's earnings capacity and help improve the business climate. In the end, the development of the crisis did not necessitate a deferral of those investments which enable port-based businesses to create value for the long term.

In partnership with the municipal authority of Velsen, and thanks to a financial contribution from the provincial authorities of Noord-Holland, we managed to create an attractive recreational area and a new quay at the entrance to the Halkade quay. The work started with the demolition of Hall F and the removal of an outdated wooden jetty. The finished Viskade project has resulted in an area where day trippers and tourists can experience the port. This reduces incon-

venience elsewhere in the port to the functioning of port-based businesses during loading and unloading activities. In this way, the port helps create an attractive tourist area in the municipality. The Viskade project has made IJmuiden's a more attractive place for tourists.

The renovation of the Westerduinweg quay was carried out and completed in 2020. The Westerduinweg quay was fully resurfaced and is now suitable for efficient handling of raw minerals such as bentonite and barite from mines all over the world. The quay also accommodates a mud plant and silo storage tank for processing drilling fluids left over from oil and gas drilling campaigns in the North Sea.

At the end of 2020, we started the next phase of the port area restructuring: the replacement of roads,





# Verslag van de directie

## Algemeen

De pandemie heeft zijn weerslag op de economische sectoren in de haven. Direct tastbaar is dit zeker in de foodcluster van verse en diepgevroren visserij. De sluiting van de horeca en de beperking van de afzet in Zuid – Europa leidden kort na het uitbreken van de coronacrisis direct tot een prijsval van de aangevoerde vis. De pelagische reders en de verwerkende bedrijven hebben bovendien alle zeilen bij moeten zetten om met alle beperkende maatregelen de operaties en de bedrijfsvoering te kunnen continueren.

Een forse afname van de mobiliteit heeft geleid tot een daling van de olieprijsen. In de energycluster betekent dit een afname van investeringen en een daling van de (boor activiteiten van de olie- en gas offshore vanuit de IJmondhaven.

Het zwaarst getroffen is de leisurecluster. De cruisevaart is volledig stilgevallen. De ferryverbinding op Newcastle ondervond grote beperkingen met name bij het passagiersvervoer.

De diversificatie van de haven heeft zich in dit crisisjaar opnieuw bewezen. Bij het nagenoeg volledig stilvallen van de cruisevaart (behoudens een aantal 'technical calls') zijn andere sectoren gegroeid en hebben diverse incidentele activiteiten geleid tot extra scheepvaartbewegingen en intensief gebruik van kaden.

Door een flexibele inzet van openbare kaden en een vlotte afwikkeling van het aangeboden scheepvaartverkeer zijn de inkomsten ondanks de bijzondere omstandigheden redelijk op peil gebleven.

Onmiddellijk na het uitbreken van de pandemie zijn scenario's opgesteld en is een stresstest uitgevoerd. Eén van de mogelijke ingrepen betrof het uitstellen van investeringen. Omdat de kasstromen voldoende op peil zijn gebleven en de investeringen bijdragen aan het verdienvermogen van de onderneming en een bijdrage leveren aan een verbetering van het vestigingsklimaat voor bedrijven, zijn we hierin terughoudend geweest. Uiteindelijk heeft het verloop van de crisis niet geleid tot uitstel van die investeringen die onze havenbedrijven in staat stellen waarde te creëren voor de lange termijn.

**In het voorjaar van 2020 is bekend gemaakt dat de barge activiteiten vanuit IJmuiden en de containerterminal worden toegevoegd aan het multimodale netwerk van TMA.**

Samen met de gemeente Velsen en met een financiële bijdrage van de provincie Noord – Holland zijn we erin geslaagd een aantrekkelijk verblijfsgebied en een nieuwe kade te creëren aan het begin van de Halkade. De werkzaamheden namen een aanvang met de sloop van Hal F en het amoveren van een verouderde houten steiger. Het gerealiseerde project Viskade heeft een gebied opgeleverd waar recreanten en toeristen de haven kunnen ervaren. Dit levert elders in de haven minder hinder op voor het functioneren van havenbedrijven bij laad- en losactiviteiten. Hiermee levert de haven een bijdrage aan een aantrekkelijk toeristisch verblijfsgebied in de gemeente. Het project Viskade vergroot de toeristische aantrekkingskracht van IJmuiden.





sewers and lights in the side streets off the Strandweg road, with the reconstruction of the Rondweg road being completed in the spring of 2021.

The BIZ Havengebied IJmuiden Site Management is increasingly bearing fruit. The area is demonstrably cleaner due to enhanced supervision and control, while management and maintenance have improved considerably under the site manager's direction. The round-the-clock camera surveillance has made the area safer. In partnership with the municipal authority of Velsen, talks have started with Stichting BIZ Havengebied IJmuiden on the extension and possible expansion of the successful site management in the port. Given the support for the measures among the established businesses and the results achieved, we trust that the BIZ Havengebied IJmuiden Site Management will be extended in 2022.

Our aim remains to achieve integrated port management in the IJmond estuary, a view which is supported by local authorities, the provincial authorities of Noord-Holland and the regional industry. The municipal authority of Velsen has again extended the agreement under which we are responsible for the management and operation of the Grote Hout quay for the municipal authority. In 2020, the Ministry of Infrastructure and Water Management, on the advice of Zeehaven IJmuiden N.V., granted a new exemption from the North Sea Canal mooring ban. This exemption specifies the activities that are permitted and the

maximum dimensions of the vessels that are allowed to dock along the Grote Hout quay.

Backed by our knowledge and experience as a seasoned port operator and provider of quayside services, Zeehaven IJmuiden N.V. has offered its services to the municipal authority of Beverwijk. The municipal authority of Beverwijk has put its project to hibernate off the De Pijp port facility on hold, because it first wanted to prepare or commission an urban development plan for the whole area and its environment.

This Railway Zone Exploration was presented on 11 March 2021 and shows how Beverwijk can grow from 40,000 to 60,000 inhabitants in the coming ten years. The municipal authority acknowledges that the area around the Kop van de Haven, the Parallelweg road and the Wijkermeerweg road is currently designated as a heavy industry site and that major alterations and drastic zoning plan changes are necessary to enable housebuilding on this site. Such a transformation of the port area will affect this area's potential to offer port-related functions and businesses and would entail a further limitation of quay and port sites, whereas there is a growing need for such sites because of the space required for accommodating and facilitating the desired energy transition in the IJmond region. Pending further developments, the Company will continue to provide the municipal authority of Beverwijk with technical support and advice in the management and maintenance of the municipally owned quay and port infrastructure.





De renovatie van de kade Westerduinweg is in 2020 uitgevoerd en afgerond. Het kadedek aan de Westerduinweg is geheel vernieuwd en hier kunnen op efficiënte wijze mineralengrondstoffen zoals bentoniet en bariet uit mijnen over de hele wereld worden verwerkt. Ook bevindt zich hier een zogenaamde mudplant en silo-opslag voor de verwerking van boorvloeistoffen die resteren na boringen naar olie en gas op de Noordzee.

Eind 2020 zijn we gestart met een volgende fase van de herstructurering van het havengebied, te weten de vervanging van wegen, riolering en verlichting van de zijstraten van de Strandweg, waarbij de reconstructie van de Rondweg in het voorjaar van 2021 is afgerond.

Het Parkmanagement BIZ Havengebied IJmuiden werpt steeds meer zijn vruchten af. Het gebied is aantoonbaar schoner door meer toezicht en controle en het beheer en onderhoud is aanmerkelijk verbeterd onder regie van de parkmanager. De 24-uurs camerabewaking heeft het gebied veiliger gemaakt. Samen met de gemeente Velsen zijn de gesprekken gestart met de Stichting BIZ Havengebied IJmuiden over verlenging en mogelijke uitbreiding van het succesvolle parkmanagement in de haven. Gezien het draagvlak voor de maatregelen bij de gevestigde ondernemers en de behaalde resultaten vertrouwen we erop dat het Parkmanagement BIZ Havengebied IJmuiden in 2022 wordt verlengd.

We blijven een geïntegreerd havenbeheer in de IJmond nastreven en deze visie wordt ondersteund door lokale overheden, de provincie Noord – Holland en het regionale bedrijfsleven. De gemeente Velsen heeft de overeenkomst, waaronder wij het beheer en exploitatie van de zeekade de Grote Hout voor de gemeente Velsen verzorgen, opnieuw verlengd. In 2020 heeft het Ministerie van Infrastructuur en Waterstaat op grond van adviezen van Zeehaven IJmuiden N.V. een nieuwe ontheffing verleend voor het zogenaamde ligplaatsverbod Noordzeekanaal. Deze ontheffing geeft aan welke activiteiten zijn toegestaan en wat de maximale afmetingen van de schepen zijn die mogen afmeren aan de zeekade Grote Hout.

Op grond van onze kennis en ervaring heeft Zeehaven IJmuiden N.V. haar diensten aangeboden aan de gemeente Beverwijk om als ervaren havenbeheerder en exploitant de dienstverlening voor de kaden te gaan verzorgen. De gemeente Beverwijk heeft het traject naar verzelfstandiging van haven De Pijp 'on hold' gezet, omdat zij eerst een stedenbouwkundige visie op het gehele gebied en haar omgeving wil (laten) opstellen. Deze Verkenning Spoorzone is op 11 maart 2021 gepresenteerd en laat zien hoe Beverwijk kan groeien van veertigduizend naar zestigduizend inwoners in de komende tien jaar. De gemeente onderkent dat rond de Kop van de

Haven, de Parallelweg en de Wijkermeerweg nu de bestemming 'zwaar industrieterrein' geldt en dat grote ingrepen en ingrijpende bestemmingsplanwijzigingen noodzakelijk zijn om hier woningbouw mogelijk te maken. Een dergelijke transformatie van het havengebied doet afbreuk aan de potentie van dit gebied voor havengebonden functies en bedrijven en zou leiden tot een verdere beperking van kade- en haventerreinen, daar waar hier juist een groeiende behoefte aan is vanwege de ruimte die benodigd is om de gewenste energietransitie te accommoderen en te faciliteren in de regio IJmond. In afwachting van de verdere ontwikkelingen blijven wij vanuit de onderneming de gemeente Beverwijk op technisch gebied ondersteunen en adviseren bij het beheer en onderhoud van de bij de gemeente in eigendom zijnde kaden en haveninfrastructuur.

In 2020 zijn diverse offshore projecten uitgevoerd vanuit onze havens. Een in het oog springend project vormde de assemblage van een 800 ton wegende boormal door Breman Offshore voor uiteindelijke plaatsing op de Aeolus van Van Oord voor de bouw van een offshore windpark voor de Franse kust.

De barge activiteiten vanuit IJmuiden en de containerterminal zijn in 2020 overgenomen door TMA. Dit betekent dat de containerterminal IJmuiden nu onderdeel uitmaakt van het multimodale netwerk van TMA. Deze ontwikkeling verzekert een betrouwbare en robuuste dienstverlening aan reders voor afhandeling van containers naar de deep-sea terminals in Rotterdam en Antwerpen.

Voor DFDS was 2020 een moeizaam jaar. De reisbeperkingen als gevolg van corona en de onzekerheden rond de Brexit noopten DFDS tot het voortdurend aanpassen van het vaarschema en van de bedrijfsvoering aan de snel wisselende omstandigheden. Het stilleggen van de verbinding voor de zomer tijdens de eerste lockdown kon door een aantal aanpassingen en verruiming van de maatregelen in de tweede golf worden vermeden. Met de olopende spanningen rond de onzekere uitkomst van de Brexit onderhandelingen groeide overigens de afhandeling van vracht. Voorraadvorming ('stockpiling') in het Verenigd Koninkrijk leidde tot een forse groei in met name de laatste maanden van het jaar. De op initiatief van de overheden uitgevoerde gezamenlijke campagne 'Get Ready for Brexit' heeft zijn vruchten afgeworpen. Dankzij de integrale voorbereidingen en de met het bedrijfsleven gedeelde aanpak en communicatie zijn de eerste maanden na de Brexit in 2021 redelijk soepel verlopen. Verkeersopstoppingen zijn in IJmuiden uitgebleven. KVSA is erin geslaagd de noodzakelijke aanpassingen van de terminal voor de afhandelingen van personen en goederen door Koninklijke Marechaussee en Douane tijdig gerealiseerd te krijgen.





Various offshore projects were carried out from our ports in 2020. An eye-catching project was the assembly of an 800-tonne drilling template by Breman Offshore, to be eventually installed on Van Oord's vessel Aeolus for the construction of an offshore wind farm off the French coast.

The barge activities from IJmuiden and the container terminal were taken over by TMA in 2020. This means that the IJmuiden container terminal is now part of TMA's multimodal network. This development will ensure a reliable and robust service to shipping companies for the handling of containers to deep-sea terminals in Rotterdam and Antwerp.

The year 2020 was a difficult one for DFDS. The travel restrictions entailed by the pandemic and the uncertainties regarding Brexit forced DFDS to keep adjusting its sailing schedule and operations to the rapidly changing circumstances. The suspension of crossings for the summer during the first lockdown could be avoided in the second wave due to a number of adjustments and easing of the restrictions.

While tensions rose around the uncertain outcome of the Brexit negotiations, there was an increase in freight volumes. Stockpiling in the United Kingdom resulted in substantial growth, particularly in the final months of the year. The joint campaign 'Get Ready for Brexit' initiated by the governments was successful. Owing to the comprehensive preparations and the approach and communication shared with the business community, the first months after Brexit in 2021 went reasonably smoothly. There were no traffic jams in IJmuiden. KVSA managed to complete the adjustments to the terminal necessary for the handling of persons and goods by the Royal Netherlands Military Constabulary and Dutch Customs in good time. All this does not alter the fact that the ferries are carrying very few passengers, while the pandemic, in combination with Brexit, resulted in very low freight volumes in the first months of 2021. In the spring of 2021, DFDS and KVSA reached consensus on an extension of the cooperation agreement on the handling of the ferry services.

### Sustainability

At the end of 2018, 1,334 solar panels were installed to power the Hollandse Visveiling. Each year, the total installation generates more than 365,000 kWh of electricity, which supplies a substantial part of the power for the refrigeration units.

Two shore-based power units were converted and digitised on Loggerstraat in the Haringhaven dock. The users can themselves connect the plug and log in using a personal account. Subsequently the power



consumption can be started by means of the shore-based power app. The company Involtum collects the power consumption charges and settles the revenue with Zeehaven IJmuiden N.V. each month. This procedure provides users with better insight into current and actual consumption and thus results in energy savings.

At the end of 2020, a grant application was made to the provincial authorities of Noord-Holland to fund the extension of the existing shore-based power facility for the stern trawlers moored along the Kotterkade quay by two connection points on Loggerstraat. Now the grant was awarded in April 2021, this facility can be realised in the course of 2021.

In partnership with the IJmond Environment Agency, the municipal authority of Velsen, KVSA and DFDS, we carried out a feasibility study into a shore-based power facility for the DFDS ferry vessels. Further to this feasibility study, the IJmond Environment Agency made a grant application for a shore-based power facility to the office of the ERDF / Opportunities for West.

### Financial performance and financing

The EBIT for 2020 stood at €2,243,000 compared to €2,542,000 in 2019. The solvency ratio (equity as a percentage of total assets) stood at 41% (2019: 40%). Operating activities, capital expenditures, the decrease in trade receivables and the repayment of loans resulted in positive cash flows of €159,000 in 2020.





Een en ander neemt niet weg dat er nauwelijks passagiers aan boord zijn en door corona in combinatie met de Brexit de vrachtvolumes in de eerste maanden van 2021 bijzonder laag zijn. Voor de afhandeling van de ferrydienst hebben DFDS en KVSA in het voorjaar van 2021 een akkoord bereikt over een verlenging van de samenwerkingsovereenkomst.

### **Verduurzaming**

Eind 2018 zijn 1.334 zonnepanelen ten behoeve van de stroomvoorziening van de Hollandse Visveiling geïnstalleerd. De totale installatie wekt per jaar ruim 365.000 kWh stroom op die voor een belangrijk deel voorziet in de energievoorziening van de aanwezige koelcellen.

Aan de Loggerstraat in de Haringhaven zijn twee walstroomkasten omgebouwd en gedigitaliseerd. De gebruikers kunnen zelf de stekker aansluiten en inloggen met een eigen account. Via de walstroom-app kan vervolgens de stroomafname in gang worden gezet. Het bedrijf Involtum regelt de incasso van de stroomafname en verrekent de opbrengsten maandelijks met Zeehaven IJmuiden N.V. Een en ander geeft een beter inzicht voor de gebruikers in het actuele en daadwerkelijke verbruik en leidt daarmee tot energiebesparing.

Eind 2020 is bij de provincie Noord-Holland een subsidie aangevraagd om de bestaande walstroomvoorziening voor de hektrawlers aan de Kotterkade met twee aansluitpunten uit te breiden naar de Loggerstraat. Nu de subsidie in april 2021 is toegekend, kan in de loop van 2021 deze voorziening worden gerealiseerd.

In samenwerking met de Omgevingsdienst IJmond, de gemeente Velsen, KVSA en DFDS is een haalbaarheidsstudie uitgevoerd naar een walstroomvoorziening voor de ferryschepen van DFDS. In vervolg op deze haalbaarheidsstudie heeft de Omgevingsdienst IJmond een subsidieaanvraag voor een walstroomvoorziening ingediend bij het loket van EFRO / Kansen voor West.

### **Financiële resultaten en financiering**

Het jaar 2020 is afgesloten met een bedrijfsresultaat voor interest van € 2.243.000 tegenover € 2.542.000 in 2019. De solvabiliteit (eigen vermogen in een percentage van het totale vermogen) is 41% (in 2019: 40%).

De operationele activiteiten, investeringen, de afgenomen handelsvorderingen en de aflossing van leningen leiden per saldo in 2020 tot een positieve netto kasstroom van € 159.000. De opgebouwde liquide middelen uit positieve kasstroom werd in 2020 deels ingezet voor de herstructurering van deelgebieden en het verder verbeteren van de haven- en kade-infrastructuur.

### **Belastingen**

De in het verleden ontstane fiscaal compensabele verliezen zijn door de behaalde positieve financiële resultaten van de afgelopen jaren geheel benut. Voor de onderneming resulteert dit in het verschuldigd zijn van vennootschapsbelasting. De latente belastingvoorziening is ultimo 2020 tegen het in het komende jaren geldende vennootschapsbelastingtarief opgenomen. De stijging van het tarief leidt voor 2020 tot een extra belastinglast.



In 2020, part of the cash accrued from positive cash flows was put towards the restructuring of designated areas and further improvements in the port and quay infrastructure.

### Income tax expense

The tax losses incurred in the past have been fully utilised against the positive financial performance of recent years. This results in an income tax expense for the Company. The provision for deferred taxation at year-end 2020 was disclosed at the tax rate applying in the coming years. The increase in the tax rate entailed an additional tax charge for 2020.

### Review of operations

#### Fish auction

The average price per kilogram was €4.03 in 2020, from €4.46 in 2019 (a 9.6% decrease). While the average price decreased, there was a marginal increase in the volume of landed fish: 14,840 tonnes in 2020 against 14,715 tonnes in 2019 (an 0.8% increase). On balance, these developments led to a fall in revenues for

The PEFA Internet auction system is being further developed as the platform for openly linking fish supply and demand and facilitating transparent pricing.

Hollandse Visveiling IJmuiden B.V. from €65.6 million to €59.8 million (an 8.8% decrease). The market share (excluding prawns) of IJmuiden within the Dutch fish auctions went up from 23.5% in 2019 to 27.1% in 2020. The fish auction contributed an amount of €267,000 to profit for 2020 against €278,000 in 2019 (a 4.0% decrease).

The PEFA Internet auction system is being further developed as the platform for openly linking fish supply and demand and facilitating transparent pricing. In order to broaden support for the PEFA network, the user Nederlandse Mosselveiling B.V. became a shareholder in PEFA B.V., in addition to the existing shareholders United Fish Auctions N.V., Visafslag Hollands Noorden B.V. and Zeehaven IJmuiden N.V.. During the lockdown period, the auction canteen was closed and the Internet auction system was made available to all users free of charge so as to limit the number of persons present in the auction room and thus reduce the risk of infection.

#### Docking facilities

Revenue (comprised of port dues, drinking water



sales, rent and miscellaneous income) from the Cruisekade, Haringhaven, IJmondhaven and Visserhaven docks stood at €5,534,000 in 2020 (compared to €6,221,000 in 2019). The port dues were primarily impacted by the decrease in activities in cruise services and the absence of gas drilling campaigns in the North Sea in 2020. The dock facilities contributed €2,003,000 to profit in 2020, compared to €2,634,000 in 2019.

#### Human resources

The number of staff at year-end 2020 stood at 28.3 FTEs (year-end 2019: 24.3). The expanding activities, the developments in the labour market and the replacement of an employee on long-term sick leave, as well as the wish to reduce the vulnerability of the operations caused by tight staffing levels, resulted in the hiring of new staff and the conversion of a number of flex contracts into open-ended employment contracts. The exceptional circumstances this year again placed great demands on the flexibility of staff. Together with the staff members, we constantly monitored the situation around Covid-19 and complied with the guidelines and measures of the National Institute for Public Health and the Environment (RIVM) and the government. Where possible, we implemented measures such as an active testing policy, minimum physical contact during shift changes, access control, house rules and the wearing of face masks inside the fish auction. Working from home was facilitated as well, especially where this was desirable due to personal risks or other reasons or circumstances. In addition, scenarios were discussed that would ensure the continuity of the various business units in case of a sudden rise in infections.

We would like to take this opportunity to thank our



van € 6.221.000 in 2019. De havengelden zijn met name beïnvloed door de afname van de cruisevaart en de afwezigheid van boringen naar gas op de Noordzee in 2020. De bijdrage uit havens aan het resultaat van de onderneming bedraagt in 2020 € 2.003.000 ten opzichte van € 2.634.000 in 2019.

### Personeel en Organisatie

Het aantal medewerkers in dienst is ultimo 2020: 28,3 (ultimo 2019: 24,3). De groeiende activiteiten, de ontwikkelingen op de arbeidsmarkt, vervanging van een langdurig zieke medewerker en de wens om de kwetsbaarheid van de operaties als gevolg van een te krappe bezetting te verkleinen, hebben geleid tot het aannemen van personeel en tot de omzetting van een aantal flexcontracten in een aantal aanstellingen voor onbepaalde tijd.

De bijzondere omstandigheden hebben dit jaar opnieuw een bijzonder groot beroep gedaan op de flexibiliteit van de medewerkers. Samen met de medewerkers hebben we de situatie rond Covid-19 voortdurend gemonitord en de richtlijnen en maatregelen van het RIVM en de overheid opgevolgd. Waar mogelijk hebben we maatregelen doorgevoerd, zoals een actief testbeleid, zo min mogelijk fysieke contacten tijdens wachtwissels, toegangscontrolen en huisregels en dragen van mondkapjes in de visafslag. Ook is werken vanuit huis mogelijk gemaakt met name wanneer dit vanwege persoonlijk risico of andere redenen of omstandigheden gewenst is. Ook zijn scenario's besproken om de continuïteit van de verschillende bedrijfssonderdelen te kunnen garanderen bij een plotse toename van het aantal besmettingen. Wij danken onze medewerkers die zich hebben ingezet om de voorliggende resultaten te behalen.

### Vooruitzichten

Ter afsluiting presenteren we kort de perspectieven voor de verschillende clusters van sectoren en bedrijven voor de komende jaren.

#### Algemeen

Dit in alle opzichten bijzondere jaar met een pandemie laat zien dat de haveninfrastructuur vitaal is voor het functioneren van de samenleving. De marktclusters food en energy dragen bij aan de voedsel- en energievoorziening en aan de logistieke dienstverlening om de samenleving open te houden. Alleen de leisure-cluster is op korte termijn vanuit maatschappelijk oogpunt van minder cruciaal belang en is deels stil gevallen.

Hier lichten we de ontwikkelingen voor de marktclusters die actief zijn in de haven toe.

#### Cluster visserij

Het visserijdossier heeft tot op het laatste moment voor

### Ontwikkelingen

#### Visveiling

De gemiddelde prijs per kg is €4,03 in 2020 ten opzichte van € 4,46 in 2019 (een daling van 9,6%). Bij deze daling in de gemiddelde prijs is het aanvoervolume marginaal toegenomen: 14.840 ton in 2020 tegenover 14.715 ton in 2019 (een stijging van 0,8%). Deze ontwikkelingen leiden per saldo tot een daling van de omzet bij de Hollandse Visveiling IJmuiden B.V. van € 65,6 miljoen naar € 59,8 miljoen (een daling van 8,8%). Het marktaandeel van IJmuiden op de markt van Nederlandse visafslagen (excl. garnalen) is gestegen, te weten van 23,5% in 2019 naar 27,1% in 2020. De uit de visafslag voortvloeiende bijdrage aan het resultaat in 2020 is € 267.000 ten opzichte van € 278.000 in 2019 (een daling van 4,0%).

Het internetveilsysteem PEFA wordt doorontwikkeld als het platform waar vraag naar en aanbod van vis op een open wijze worden gekoppeld en waarmee transparante prijsvorming plaatsvindt. Om het draagvlak onder het PEFA-netwerk te verbreden is in 2020 naast de bestaande aandeelhouders United Fish Auctions N.V., Visafslag Hollands Noorden B.V. en Zeehaven IJmuiden N.V., ook de gebruiker Nederlandse Mosselveiling B.V. toegetreden als aandeelhouder in PEFA B.V. Gedurende de lockdownperiode is de kantine in de afslag gesloten en is het internetveilsysteem gratis ter beschikking gesteld aan alle gebruikers om het aantal aanwezigen in de mijnzaal te beperken en daarmee de risico's op besmetting te verkleinen.

#### Havens

De netto-omzet (bestaande uit havengelden, verkoop drinkwater, huren en overige omzet) voortvloeiende uit de Cruisekade, de Haringhaven, de IJmondhaven en de Vissershaven, bedraagt in 2020 € 5.534.000 ten opzichte



staff for their commitment to achieving the performance described in this report.

## Outlook

In conclusion, we will take a brief look at the outlook for the various clusters of industries and businesses in the coming years.

### General

This year, extraordinary in all respects because of the pandemic, has shown that the port infrastructure is vital for the functioning of society. The Food and Energy market clusters help secure the supply of food and energy and the logistics services required to keep society open. Only the Leisure cluster proved to be of less crucial importance in the short term from a social point of view and was partly brought to a standstill.

Below we will explain the developments in the market clusters currently active in the port.

### Fisheries cluster

Fisheries remained high on the agenda for the European Union and the British negotiators until the end. The British continued to fight for their fishing industry until the final days of the negotiations. Now that the dust has settled, we can see that the Brexit deal has had an adverse impact on the Dutch fishing industry. The cutter fleet and the pelagic fishing companies are paying a high price for retaining access to British waters for a limited period of five years. In addition, the negotiated agreement leads to great uncertainty in the long term. A transitional period of around five years has been agreed for the fishing industry, during which the EU fleet may continue to fish in British waters. In return, on average 25% of the value of the quota caught in British waters must be handed over to the British.

After this period, new negotiations will be held about the access to British waters for fishing boats from the EU Member States and about the distribution of fishing rights in communal waters such as the North Sea, the Irish Sea and the Channel.

A positive point is the recent formation of the first trilateral post-Brexit fisheries agreement between the European Union, the United Kingdom and Norway about the fishing rights for the North Sea. As well as setting quotas for the coming period, this agreement provides that fishing boats from EU countries may again fish in Norwegian waters.

The European Union has reserved €600 million for the EU fishing fleet in order to prevent economic losses. The Netherlands is claiming €120 million from this EU fund. However, this does not compensate for



the effects of the Brexit agreement on the funding of fishing companies and investment decisions, and is inadequate for the necessary innovation and renewal of fleet and fishing techniques.

During the North Sea consultations, arrangements are made about the future of the North Sea, including the allocation of nature conservation areas that results in a loss of fishing grounds. An exploratory study will be carried out into a better location for the planned wind farms that are not yet under construction. In addition, consideration will be given to opportunities to fish inside the new wind farms, while corridors will be provided that enable future navigation through the wind farms.

The desire and motivation of the Dutch cutter fleet to innovate remains fully intact. The available resources will therefore be used not only to rehabilitate the fleet, but also to innovate to ensure less damage is caused to the seabed, to fish more selectively and to reduce fuel consumption.

The transition in the food (fishing) industry referred to in the agreement should lead to a profitable and sustainable fishing industry that is appropriate to the



de Europese Unie en voor de Britse onderhandelaars hoog op de agenda gestaan. De Britten bleven tot op het laatst in de onderhandelingen voor de visserij strijden. Nu het stof is neergedaald kunnen we vaststellen dat de Brexit deal slecht heeft uitgepakt voor de Nederlandse visserijsector. De kottervloot en de pelagische visserijbedrijven betalen een hoge prijs voor het behouden van toegang tot Britse wateren voor een beperkte periode van vijf jaar. Daarnaast leidt het onderhandelingsakkoord tot grote onzekerheid op termijn. Voor de visserij zal er een overgangperiode van ongeveer vijf jaar zijn, waarin de EU-vloot in Britse wateren mag blijven vissen. Daar staat tegenover dat gemiddeld 25 % van de waarde van het quotum gevangen in Britse wateren moet worden afgestaan aan de Britten.

Na deze periode vinden opnieuw onderhandelingen plaats over toegang tot Britse wateren voor vissers uit de Europese lidstaten en over verdeling van vangstrechten in gemeenschappelijk water als de Noordzee, de Ierse Zee en het Kanaal.

Een positief feit is de recente totstandkoming van het eerste trilaterale visakkoord na de Brexit tussen de Europese Unie en het Verenigd Koninkrijk en Noorwegen over de visrechten voor de Noordzee. Naast de vaststelling van quota voor de komende tijd betekent dit dat vissers uit EU-landen weer in Noorse wateren mogen vissen.

De Europese Unie heeft € 600 miljoen gereserveerd voor de EU-visserijvloot om economische schade te voorkomen. Nederland claimt € 120 miljoen uit dit Brusselse fonds. Dit compenseert echter niet de gevolgen van een en ander voor de financiering van visserij ondernemingen, investeringsbeslissingen en schiet te kort voor de noodzakelijke innovatie en vernieuwing van vloot en visserijtechnieken.

In het Noordzee overleg worden afspraken gemaakt over de toekomst van de Noordzee, waaronder de toewijzing van natuurgebieden met verlies aan visgronden tot gevolg. Er komt een verkenning voor een betere locatie van de nog niet in aanbouw zijnde, geplande windmolenparken. Ook worden de mogelijkheden verkend om in de nieuwe windmolenparken te kunnen vissen en worden corridors voorzien om in de toekomst door de parken heen te kunnen varen.

De wens en motivatie van de Nederlandse kottervisserij om te innoveren blijft recht overeind. De beschikbare middelen zullen dus niet alleen worden aangewend voor een sanering van de vloot, maar ook voor innovaties om minder schade toe te brengen aan de zeebodem, selectiever te vissen en het brandstofverbruik te beperken. De in dit kader in het akkoord benoemde 'voedseltransitie'



new situation in the North Sea in terms of both the natural environment and scale.

Of all the parties involved, the fishing industry will have to 'deliver' most, which is why around €200 million in government funding will become available, on top of the above-mentioned European funds, for a transition process focusing on innovation (such as low-emission cutters) on the one hand and non-refrigerated fleet rehabilitation on the other.

### Offshore cluster

The preparations for the construction of the largest non-subsidised wind farm at Hollandse Kust Zuid are in full swing, with the offshore installation work being scheduled to commence in the summer of 2021.

As soon as the first turbines are in operation, they will be managed and maintained from the maintenance hub which MSCY Vastgoed B.V. is developing in the IJmondhaven dock. At the entrance of the IJmondhaven dock, we are building a jetty with mooring

## Offshore wind power and other projects relating to the energy transition impose great spatial demands.

places for transporting people and equipment to the wind farm being built. Altogether, around 25 staff and around 40 maintenance engineers will be based here in the future.

The IJmondhaven dock will also be used as a marshalling, storage and logistics facility for Hollandse Kust Zuid. During the commissioning phase of the wind turbines, Siemens Gamesa Renewable Energy will use a site pertaining to DHSS, connected to the Vattenfall maintenance hub. On the other side of the maintenance hub, a temporary site will be set up with office units and a warehouse for the Vattenfall team supervising the construction of the wind farm. After Hollandse Kust Zuid, the allocation of Windpark Hollandse Kust Noord to CrossWind, a joint venture of Eneco and Shell, marks the start of the next development.

Wesco, on the instructions of Van Oord, made a contribution from IJmuiden in the spring of 2021 to the construction of Windpark Fryslân near the Afsluitdijk by fixing steel constructions to pontoons and inland vessels for transporting 89 wind turbines by water. All the above activities show that IJmuiden is increasingly developing into a strong player in the offshore wind power cluster.

Offshore wind power and other projects relating to the energy transition impose great spatial demands.

It is therefore important that the new Energiehaven dock facility is completed in good time and on schedule. In the spring of 2021, the publication of the Environmental Impact Assessment and the Preliminary Zoning Plan set the spatial planning procedures in motion.

The Energiehaven dock is an ideal location for the assembly of turbines for offshore wind farms and transshipment of new forms of energy. In the present plan, 580 metres of new quay for sea-going vessels, 150 metres of quay for inland navigation and 15 hectares of land intended for industrial use will be developed. These facilities at the future Energiehaven dock are important to be able to seize growth opportunities in offshore wind power in the region. Port of Amsterdam and Zeehaven IJmuiden N.V. will be operating the Energiehaven dock in a 50-50 ratio. The profiling of our region via the joint venture Amsterdam Ymuiden Offshore Ports (AYOP) is





moet leiden tot een rendabele en duurzame visserij, die naar aard en omvang past bij de nieuwe situatie op de Noordzee.

De visserij zal van alle partijen het meest moeten 'leveren' en daarom komt, naast de eerder genoemde Europese middelen, circa € 200 miljoen aan overheidsmiddelen beschikbaar voor een transitieproces met als hoofdlijnen innovatie (denk aan een emissiearme kotter) enerzijds en warme vlootsanering anderzijds.

### Cluster offshore

De voorbereidingen voor de bouw van het grootste subsidievrije Windpark Hollandse Kust Zuid zijn in volle gang en in de zomer van 2021 wordt gestart met de installatiewerkzaamheden op zee. Zodra de eerste turbines draaien worden deze beheerd en onderhouden vanuit de onderhoudshub die MSCY Vastgoed B.V. ontwikkelt in de IJmondhaven. Aan de kop van de IJmondhaven realiseren wij een steiger met aanlegplaatsen voor

het vervoer van mensen en materieel naar het te realiseren windpark. In totaal zullen hier straks circa 25 medewerkers en zo'n 40 onderhoudstechnici werkzaam zijn. De IJmondhaven wordt bovendien ingezet als rangeer-, opslag- en logistieke faciliteit voor Hollandse Kust Zuid. Tijdens de ingebruikstellingsfase van de windturbines zal Siemens Gamesa Renewable Energy gebruik maken van een terrein van DHSS, aangesloten aan de onderhoudshub van Vattenfall. Aan de andere zijde van de onderhoudshub wordt een tijdelijk terrein ingericht met kantoorunits en een magazijn voor het team van Vattenfall dat toezicht houdt op de bouw van het windmolenpark.

Na Hollandse Kust Zuid staat met de toewijzing van het Windpark Hollandse Kust Noord aan CrossWind, een combinatie van Eneco en Shell, een volgende ontwikkeling voor de deur.

Vanuit IJmuiden heeft Wesco in opdracht van Van Oord in voorjaar 2021 een bijdrage geleverd aan de bouw van Windpark Fryslân nabij de Afsluitdijk door staalconstructies aan te brengen op pontons en binnenvaartschepen voor transport over water van 89 windturbines.

Alle hiervoor genoemde activiteiten laten zien dat IJmuiden zich meer en meer ontwikkelt tot een sterke speler in de cluster wind op zee.

De ruimtevraag van wind op zee en andere projecten in het kader van de energietransitie is groot.

Daarom is het van belang dat de nieuwe Energiehaven tijdig en volgens planning wordt opgeleverd. In het voorjaar van 2021 zijn met de publicatie van de Milieu Effect Rapportage en het Voorontwerp Bestemmingsplan de ruimtelijk planologische procedures in gang gezet.

De Energiehaven vormt een ideale plek voor assemblage van turbines voor offshore windparken en overslag voor nieuwe energievormen. In het voorliggende plan wordt 580 meter nieuwe zeekade, 150 meter binnenvaartkade en 15 hectare bedrijfsterrein gerealiseerd. De genoemde faciliteiten in de toekomstige Energiehaven zijn van belang om groeimogelijkheden in de regio in offshore wind te kunnen benutten. Port of Amsterdam en Zeehaven IJmuiden N.V. nemen in een gelijke verhouding de exploitatie van de Energiehaven ter hand.

De profilering van onze regio door de samenwerking in Amsterdam Ymuiden Offshore Ports (AYOP) werpt zijn vruchten af. Steeds meer bedrijven uit de energycluster weten het Noordzeekanaalgebied te vinden als vestigingsplaats. Ook in 2020 hebben een aantal nieuwe bedrijven zich gevestigd in de haven en zich aangesloten bij deze groeiende cluster.

### Cluster leisure

Waar mogelijk hebben we de cruisereederijen tegemoet kunnen komen bij het aanbieden van ligplaatsen voor zogenaamde 'technical calls' in de IJmondhaven voor bemanningswissels, de aanvoer van proviand en het uit-





bearing fruit. Companies in the Energy cluster are increasingly choosing the North Sea Canal area as their place of business. In 2020, too, a number of new companies established operations in the port and joined this growing cluster.

#### Leisure cluster

Where possible, we have been able to accommodate the cruise operators by offering mooring places for 'technical calls' in the IJmondhaven dock for the purpose of crew changes, the supply of provisions and the performance of necessary maintenance work. At present, it is still uncertain what the effect of the international vaccination policy will be and when cruise services will resume. The impact of this international health crisis is impossible to assess, but it is likely that cruise services will slowly start again in 2022.

The cruise industry has faced crises before, such as the sinking of the Costa Concordia in 2012, the impact of terrorist attacks and various norovirus outbreaks. Nevertheless, the cruise market has grown substantially in recent decades. If the vaccination policy is successful, restrictions are lifted and international air traffic gets going again, cruise services are expected to return to normal as well. The market shows that the number of bookings is recovering and even picking up quickly. In a low scenario, we will proceed from a limited number of port visits in 2021 and recovery to 35 calls in 2023, increasing to 55 landings in 2025, while in a quick-recovery scenario we will proceed from 45 calls in 2023 increasing to 65 landings in 2025.

#### In conclusion

The effects of the corona pandemic are far-reaching and will again cause much uncertainty in any case in 2021. Our focus is on keeping the port open and continuing our services in respect of the fish auction and other activities. The past year has shown that parties have no difficulty finding each other and that both private and public parties can switch quickly when this is required. The various measures taken have ensured the continuity of the port and the fish auction.

The transitions in relation to energy and food supply offer the port of IJmuiden more opportunities than threats. It is clear that the transition to a more sustainable and circular economy will create a huge demand for space. The Energiehaven dock facility will be able to meet at least some of this demand. In 2021, we will again focus on intensifying the use of space by restructuring the existing port area, resulting in better use of the existing port area real estate.

Many businesses in the port area have been affected by the pandemic. At the same time, businesses are launching new spatial initiatives for expansion in the existing port area and are making investments, in particular in the energy transition in the IJmondhaven dock. With vaccination within our grasp, we are hoping that the recovery will start in 2021. We will continue to invest in revitalising the port in order to be and remain a future-proof port, thereby helping to keep society and the economy going.

IJmuiden, the Netherlands, 22 April 2021

CEO

P.H.L.M. van de Meerakker







voeren van noodzakelijk onderhoudswerkzaamheden. Op dit moment is nog onzeker wat het effect van het internationale vaccinatiebeleid zal zijn en wanneer de cruisevaart weer zal opstarten. De gevolgen van deze internationale gezondheids crisis zijn niet te overzien, maar aannemelijk is dat het aantal cruises in 2022 weer langzaam zal opstarten.

De cruisevaart heeft met het zinken van de Costa Concordia in 2012, de invloed van terroristische aanslagen en diverse uitbraken van het Norovirus eerdere crises gekend. Desondanks is de cruisevaart de afgelopen decennia fors gegroeid. Wanneer het vaccinatiebeleid succesvol is, reisrestricties worden opgeheven en het internationale vliegverkeer weer op gang komt, is de verwachting dat ook de cruisevaart weer op niveau zal komen. Vanuit de markt wordt opgemerkt dat het aantal boekingen herstelt en zelfs snel aantrekt. In een laag scenario gaan we uit van een beperkt aantal aanlopen in 2021 en een herstel naar 35 calls in 2023 oplopend naar 55 aanlandingen in 2025 en in een vlot herstel scenario gaan we uit van 45 calls in 2023 oplopend naar 65 aanlandingen in 2025.

#### Tot slot

De gevolgen van de coronapandemie zijn groot en zorgen ook in 2021 zeker nog voor veel onzekerheid. De focus is gericht op het openhouden van de haven en het continueren van onze dienstverlening in de visafslag en bij de overige activiteiten. Het afgelopen jaar heeft laten zien dat partijen elkaar goed kunnen vinden en zowel private als publieke partijen snel kunnen schakelen wanneer dat nodig blijkt te zijn.

Met diverse getroffen maatregelen is de continuïteit van de haven en de visveiling geborgd.

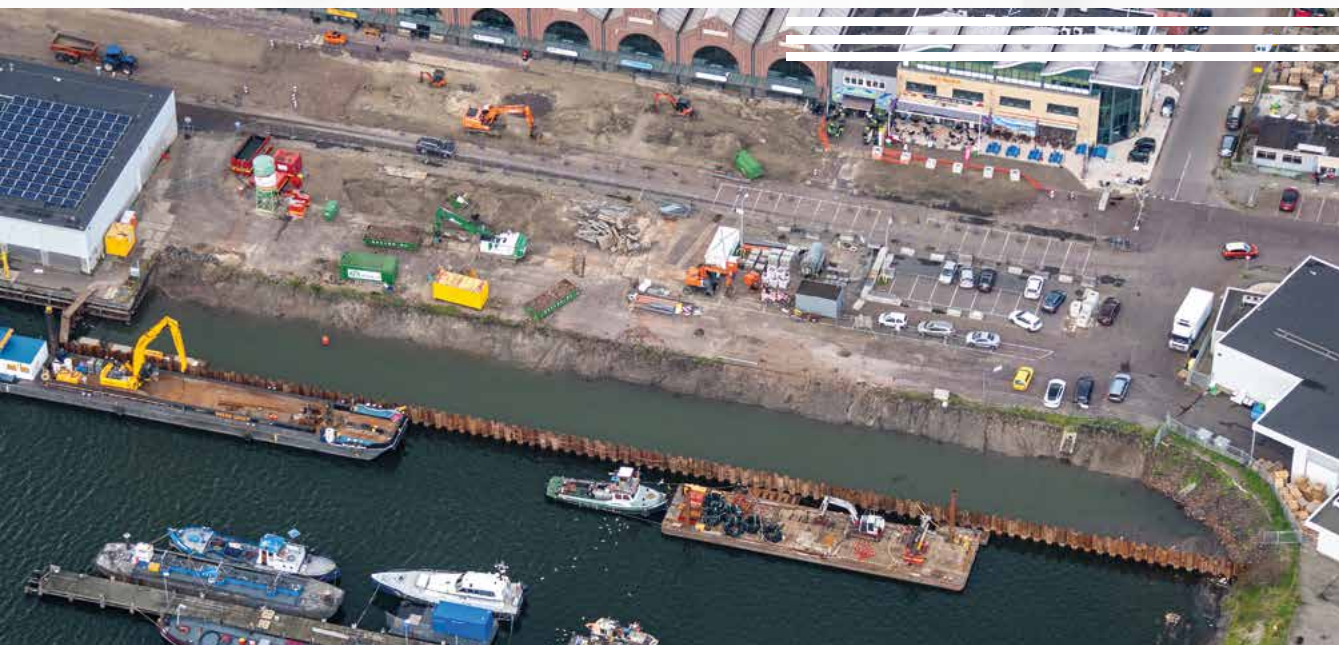
De transitie op het terrein van energie en van de voedselvoorziening bieden voor de haven van IJmuiden meer kansen dan bedreigingen. Het is duidelijk dat de transitie naar meer duurzaam en circulair een enorme vraag naar

### De Raad heeft zich kort na de eerste uitbraak van het virus gebogen over door de directie opgestelde financiële scenario's en een uitgevoerde stresstest.

ruimte teweeg brengt. De Energiehaven kan voor een deel in deze ruimte vraag voorzien. Verder zetten we ook in 2021 in op intensivering van het ruimtegebruik door herstructurering van het bestaande havengebied met als resultaat dat het bestaande havenareaal beter wordt benut. Veel bedrijven in het havengebied zijn geraakt door corona. Tegelijk zien we nieuwe ruimtelijke initiatieven van bedrijven voor uitbreiding in het bestaande havengebied en investeringen met name in de energietransitie in de IJmondhaven.

Met het zicht op vaccinatie hopen we dat herstel in 2021 kan worden ingezet. We investeren verder in revitalisering van de haven om een toekomstbestendige haven te zijn en te blijven en leveren zo een bijdrage aan het draaiende houden van de samenleving en de economie.

IJmuiden, 22 april 2021  
Algemeen directeur  
P.H.L.M. van de Meerakker





# Report of Stichting Administratiekantoor Aandelen Zeehaven IJmuiden N.V.

Within the scope of corporate governance, we hereby report to the holders of the depositary receipts for shares.

During the reporting year 2020, Stichting Administratiekantoor Aandelen Zeehaven IJmuiden N.V. (“the Trust Office”) commissioned the performance of activities relative to the administration of the aforementioned shares.

The nominal amount of the registered shares administered totals €4,852,918. For this amount, 120,000 depositary receipts for preferred shares were issued and 307,777 depositary receipts for ordinary shares for a similar nominal amount.

The costs of the activities of the Trust Office were charged to Zeehaven IJmuiden N.V. as per the provisions of the trust conditions.

In 2020, in addition to arranging the administration of the depositary receipts for shares, the Board of the Trust Office met four times with the Company’s Executive Board and twice with the Supervisory Board, which meetings were also attended by the Executive Board. In compliance with the measures imposed by the government and the National Institute for Public Health and the Environment (RIVM), these meetings were held online.

The Executive Board informed the Trust Office, in the presence of the Chairman of the Supervisory Board, about the impact of Covid-19 on the Company, its employees and the stakeholders. In addition, views were exchanged about the scenarios on the potential consequences of the pandemic for the Company and the stress test carried out, as described elsewhere in this annual report.

The Executive Board plays a key role in guarding the Company’s independence and mission and is an important part of the Company’s governance structure. The meetings with the Supervisory Board and the Executive Board provide sufficient opportunity for exchanging views on the role of Zeehaven IJmuiden N.V. in relation to its principal stakeholders, including holders of depositary receipts for shares, employees, port-based businesses, shipping companies and authorities.

On 18 February 2021, the Board agreed to the appointment of Mr H. Winkeler and Mr Fr. Nielsen to the Supervisory Board with effect from 20 May 2021.

Mr Doeleman and Mr Wijsmuller will retire on that date.

In the meeting with the Executive Board and the Chairman of the Supervisory Board on 22 April 2021, the Board of the Trust Office was informed about the course of affairs at the Company. In the General Meeting of Shareholders on 20 May 2021, the 2020 annual figures will be discussed and the Board of the Trust Office (acting on behalf of the holders of depositary receipts for shares) will approve the financial statements and discharge the Executive Board and the Supervisory Board of responsibility in respect of their management and supervision respectively for the past year.

In a separate meeting, the Board of the Trust Office evaluated its own performance and its relationship with the Executive Board and the Supervisory Board. In this meeting, it also discussed the schedule for retirement by rotation of its members.

In addition to these meetings, members of the Board of the Trust Office regularly consulted with the Company’s Executive Board about current operational and strategic issues on an individual basis.

As described above, the Executive Board actively implemented its role and the duties which it considers to be its responsibility.

In 2021, the term of office of the current Chairman of the Board of the Trust Office will expire. During the meeting of 8 December 2020, views were exchanged on how to fill this vacancy in the course of 2021.

IJmuiden, the Netherlands, 22 April 2021

The Board of the Trust Office

I.G. Mostert, Chairman  
Ms R. van Duijn  
J. Kloosterboer  
J.C. Knappe (from 13 February 2020)  
A.F. Ouwehand  
Ms Z. Pels  
R.M. van Rijk  
Ms A. Vrolijk



# Bericht van de Stichting Administratiekantoor Aandelen Zeehaven IJmuiden N.V.

In navolging van corporate governance brengen wij het volgende verslag uit aan de certificaathouders.

Gedurende het verslagjaar 2020 heeft de Stichting de gebruikelijke werkzaamheden doen uitvoeren die verband hielden met de administratie van de hierboven omschreven aandelen.

Het nominaal bedrag van de in administratie genomen aandelen op naam bedraagt € 4.852.918. Hiertegenover zijn 120.000 certificaten van preferente aandelen en 307.777 certificaten van gewone aandelen voor een gelijk nominaal bedrag uitgegeven.

De kosten verbonden aan de activiteiten van het administratiekantoor zijn in overeenstemming met het bepaalde in de Administratievoorwaarden van de Stichting voor rekening van Zeehaven IJmuiden N.V. gekomen.

Naast het doen voeren van de administratie van de certificaten van aandelen heeft het Bestuur in 2020 vier keer overleg gevoerd met de directie en twee keer overleg gevoerd met de Raad van Commissarissen van de vennootschap in aanwezigheid van de directie. In verband met de naleving van de maatregelen van de overheid en het RIVM heeft dit overleg middels videovergaderingen plaats gevonden.

De directie heeft in aanwezigheid van de voorzitter van de Raad van Commissarissen, de Stichting geïnformeerd over de gevolgen van Covid-19 op de onderneming, haar medewerkers en de stakeholders. Ook is van gedachten gewisseld over de elders in dit jaarverslag toegelichte scenario's met de mogelijke gevolgen van de pandemie voor de onderneming en de uitgevoerde stresstest. Het Bestuur speelt een belangrijke rol bij het bewaken van de onafhankelijkheid en de missie van de onderneming en maakt een belangrijk deel uit van de governance van de onderneming. De overleggen met Raad van Commissarissen en directie geven voldoende gelegenheid om van gedachten te wisselen over de rol van Zeehaven ten opzichte van haar belangrijkste stakeholders, waaronder certificaathouders, medewerkers, gevestigde bedrijven, rederijen en overheden.

Het Bestuur heeft op 18 februari 2021 ingestemd met de benoeming van de heren H. Winkeler en Fr. Nielsen in de Raad van Commissarissen met ingang van 20 mei 2021. Per genoemde datum treden de heren Doeleman en Wijsmuller af.

Het Bestuur heeft in het overleg met de directie en de voorzitter van de Raad van Commissarissen op 22 april 2021 een toelichting op de gang van zaken in de ven-

nootschap gekregen. In de Algemene Vergadering van Aandeelhouders op 20 mei 2021 komen de jaarcijfers 2020 aan de orde en wordt door het Bestuur namens de certificaathouders de jaarrekening goedgekeurd en zowel de Raad van Commissarissen als de directie décharge verleend.

Het Bestuur heeft in een separate vergadering haar eigen functioneren en haar relatie tot de directie en de Raad van Commissarissen geëvalueerd. Ook heeft zij in deze vergadering het rooster van aftreden van de leden besproken.

Buiten de genoemde vergaderingen hebben leden van het bestuur van de Stichting regelmatig individueel overleg gepleegd met de directie van de vennootschap over actuele operationele en strategische vraagstukken. Het Bestuur heeft zoals hierboven omschreven op actieve wijze invulling gegeven aan haar rol en de taken die zij tot haar verantwoordelijkheid rekent.

In 2021 eindigt de bestuursperiode van de huidige voorzitter van het Stichtingsbestuur. In de vergadering van 8 december 2020 is van gedachten gewisseld over de invulling van deze in de loop van 2021 in te vullen vacature.

IJmuiden, 22 april 2021

Het Bestuur van de Stichting

I.G. Mostert (voorzitter)  
Mevr. R. van Duijn  
J. Kloosterboer  
J.C. Knappe (per 13 februari 2020)  
A.F. Ouwehand  
Mevr. Z. Pels  
R.M. van Rijk  
Mevr. A. Vrolijk



# Financial Statements

## Consolidated Balance Sheet at 31 December 2020

## Geconsolideerde balans per 31 december 2020

(after profit appropriation)	Ref.	2020	2019	(na winstverdeling)
(x €1,000)		€	€	(x € 1.000)
<b>Assets</b>				<b>Activa</b>
<b>Non-current assets</b>				<b>Vaste activa</b>
Property, plant and equipment	7.	52.116	51.556	Materiële vaste activa
Financial assets	8.	764	750	Financiële vaste activa
		<u>52.880</u>	<u>52.306</u>	
<b>Current assets</b>				<b>Vlottende activa</b>
Receivables	9.	1.520	2.569	Vorderingen
Cash and cash equivalents	10.	6.982	6.823	Liquide middelen
		<u>8.502</u>	<u>9.392</u>	
		<u>61.382</u>	<u>61.698</u>	
<b>Equity and liabilities</b>				<b>Passiva</b>
<b>Group equity</b>				<b>Groepsvermogen</b>
Equity	11.	25.360	24.538	Eigen vermogen
<b>Provisions</b>	12.	18.308	17.712	<b>Voorzieningen</b>
<b>Non-current liabilities</b>	13.	13.566	15.005	<b>Langlopende schulden</b>
<b>Current liabilities</b>	14.	4.148	4.443	<b>Kortlopende schulden</b>
		<u>61.382</u>	<u>61.698</u>	



## Consolidated Income Statement for 2020

## Geconsolideerde winst- en verliesrekening over 2020

	Ref.	2020	2019	
(x €1,000)		€	€	(x € 1.000)
<b>Income</b>				<b>Opbrengsten</b>
Revenue	16.	9.152	9.963	Netto-omzet
Other operating income		14	74	Overige bedrijfsopbrengsten
		<u>9.166</u>	<u>10.037</u>	
<b>Costs</b>				<b>Kosten</b>
Cost of work contracted out and other external expenses		369	294	Kosten uitbesteed werk en andere externe kosten
Employee benefits expense	17.	2.462	2.241	Personeelsbeloningen
Amortisation and depreciation	7.	778	789	Afschrijvingen
Other operating expenses		3.314	4.171	Overige bedrijfskosten
		<u>6.923</u>	<u>7.495</u>	
<b>Gross operating profit</b>		2.243	2.542	<b>Bedrijfsresultaat</b>
Financial income		23	34	Financiële baten
Finance costs		(144)	179	Financiële lasten
		<u>(121)</u>	<u>(145)</u>	
<b>Operating profit</b>		2.122	2.397	<b>Resultaat uit de gewone bedrijfsuitoefening</b>
Income tax expense		(1.108)	(580)	Belastingen
Share of profit of associates	8.	26	172	Resultaat deelnemingen
<b>Net profit</b>		<u>1.040</u>	<u>1.989</u>	<b>Resultaat na belastingen</b>



## Consolidated Statement of Cash Flows for 2020

	Ref.	2020		2019	
		€x1,000	€x1,000	€x1,000	€x1,000
<b>Cash flows from/(used in) operating activities</b>					
Operating profit and share of profit of associates		2,269		2,714	
- Depreciated	7.	778		789	
- Changes in value of financial assets	8.	(26)		(109)	
- Allocation to provisions	13.	948		1,075	
- Appropriation/release of provisions	13.	(697)		(510)	
- Changes in provision for deferred taxes	13.	(46)		(18)	
- Change in revaluation reserve	23.	(137)		(54)	
- Change in other non-current liabilities	14.	(43)		241	
			3,046		4,128
Changes in working capital:					
- Current assets	10.	403		821	
- Current liabilities	15.	(314)		440	
			89		1,261
Cash generated from operations			3,135		5,389
Finance income		23		34	
Finance costs		(144)		(179)	
Income tax expense		(72)		(965)	
			(193)		(1,110)
			2,942		4,279
<b>Cash flows from/(used in) investing activities</b>					
Purchases of property, plant and equipment	7.	(1,675)		(745)	
Disposals of property, plant and equipment	7.	337		134	
Disposals of financial assets	8.	12		83	
			(1,326)		(528)
<b>Cash flows from/(used in) financing activities</b>					
Repayment of borrowings	14.	(1,376)		(1,386)	
Dividends		(81)		(82)	
			(1,457)		(1,468)
<b>Total net cash flows</b>			159		2,283
<b>Cash and cash equivalents</b>					
Cash and cash equivalents at 1 January		6,823		4,540	
Increase/(decrease) in cash and cash equivalents		159		2,283	
Cash and cash equivalents at 31 December			6,982		6,823



## Geconsolideerd kasstroomoverzicht over 2020

	Ref.	2020		2019	
		€ x 1.000	€ x 1.000	€ x 1.000	€ x 1.000
<b>Kasstroom uit operationele activiteiten</b>					
Bedrijfsresultaat en resultaat deelnemingen		2.269		2.714	
- Afschrijvingen	7.	778		789	
- Waardeverandering fin.vaste activa	8.	(26)		(109)	
- Dotatie aan voorzieningen	13.	948		1.075	
- Besteding/vrijval voorzieningen	13.	(697)		(510)	
- Mutatie voorziening latente belasting	13.	(46)		(18)	
- Mutatie herwaarderingsreserve	23.	(137)		(54)	
- Mutatie overige langlopende schulden	14.	(43)		241	
			3.046		4.128
Verandering in werkkapitaal;					
- Kortlopende vorderingen	10.	403		821	
- Kortlopende schulden	15.	(314)		440	
			89		1.261
Kasstroom uit bedrijfsoperaties			3.135		5.389
Financiële baten		23		34	
Financiële lasten		(144)		(179)	
Belastingen		(72)		(965)	
			(193)		(1.110)
			2.942		4.279
<b>Kasstroom uit investeringsactiviteiten</b>					
Investerings in mat.vaste activa	7.	(1.675)		(745)	
Desinvesteringen in mat.vaste activa	7.	337		134	
Desinvesteringen in fin.vaste activa	8.	12		83	
			(1.326)		(528)
<b>Kasstroom uit financieringsactiviteiten</b>					
Aflossing leningen	14.	(1.376)		(1.386)	
Dividend		(81)		(82)	
			(1.457)		(1.468)
<b>Totaal netto kasstromen</b>					
			159		2.283
<b>Geldmiddelen</b>					
Liquide middelen per 1 januari		6.823		4.540	
Mutatie geldmiddelen		159		2.283	
Liquide middelen per 31 december			6.982		6.823



# Notes to the Consolidated Financial Statements

## 1. General

The accounting policies for the consolidated and the company financial statements are the same. The companies are carried at net asset value.

## 2. Nature of operations

The operations of Zeehaven IJmuiden N.V. (“the Company”) and its subsidiaries mainly comprise managing, developing and operating the fish auction, the port facilities and the dry-dock facilities.

## 3. Consolidation

The consolidated financial statements include the financial information of Zeehaven IJmuiden N.V. (having its registered office in IJmuiden, registered with the Chamber of Commerce (CoC) under number 34065340) and its group companies in which it exercises decisive control.

The companies listed below are consolidated:

<a href="#">Havenbedrijf IJmuiden B.V.</a>	100%
(of IJmuiden, CoC no. 34084598)	
<a href="#">Hollandse Visveiling IJmuiden B.V.</a>	100%
(of IJmuiden, CoC no. 34084597)	
<a href="#">Hollandse Visveiling IJmuiden Participaties B.V.</a>	100%
(of IJmuiden, CoC no. 34091289)	
<a href="#">Zeehaven Participaties B.V.</a>	100%
(of IJmuiden, CoC no. 34106240)	
<a href="#">De Derde Haven B.V.</a>	100%
(of IJmuiden, CoC no. 34113633)	
<a href="#">OHVZ Beheer B.V.</a>	100%
(of IJmuiden, CoC no. 34110724)	
<a href="#">IJmuider Delta B.V.</a>	100%
(of IJmuiden, CoC no. 10032483)	

Given that the income statement for 2020 of Zeehaven IJmuiden N.V. has been included in the consolidated financial statements, a condensed income statement is presented, as permitted under Section 402, Book 2 of the Netherlands Civil Code.

## 4. Notes to the consolidated statement of cash flows

The statement of cash flows has been prepared using the indirect method. Cash disclosed in the statement of cash flows consists of cash and cash equivalents and borrowings included under current liabilities. Interest received and paid, and profits taxes are included under cash flows from operating activities.

Dividends paid are recognised within cash flows from financing activities.

## 5. Accounting policies for the balance sheet

### 5.1 General

The financial statements have been prepared in accordance with the statutory provisions of Part 9, Book 2 of the Netherlands Civil Code and the Guidelines for Annual Reporting in the Netherlands for small legal persons as issued by the Dutch Accounting Standards Board.

The financial statements are denominated in euros. In general, assets and liabilities are stated at the amounts at which they were acquired or incurred, or at manufacturing price. If not specifically stated otherwise, they are recognised at the amounts at which they were acquired or incurred. The line items of the balance sheet, income statement and statement of cash flows include references to the related notes.

### 5.2 Estimates

In applying the accounting policies and guidelines for preparing financial statements, the management of Zeehaven IJmuiden N.V. makes various estimates and judgments that might be essential for the amounts disclosed in the financial statements. If necessary for the purposes of providing the view required under Section 362(1), Book 2 of the Netherlands Civil Code, the nature of these estimates and judgments, including the related assumptions, is disclosed in the notes to the financial statement items in question.

### 5.3 Comparison with previous year

With the exception of the above item, the applied accounting policies are consistent with those used in the previous year.

### 5.4 Property, plant and equipment

The land and buildings, ports and slip included in property, plant and equipment and the other non-current assets are stated at historical cost.

Investment subsidies are deducted from the acquisition or manufacturing prices of the assets to which the subsidies relate. Depreciation is provided by the straight-line method, based on the remaining estimated useful life. At each reporting date, the Company assesses whether there are any indications of assets being impaired.





# Toelichting op de geconsolideerde balans en winst- en verliesrekening

## 1. Algemeen

De grondslagen voor waardering en resultaatbepaling voor de geconsolideerde en de vennootschappelijke jaarrekening zijn gelijk. De vennootschappen worden gewaardeerd op de nettovermogenswaarde.

## 2. Aard der bedrijfsactiviteiten

De activiteiten van Zeehaven IJmuiden N.V. en haar dochtermaatschappijen betreffen in hoofdzaak het beheren, ontwikkelen en exploiteren van de visafslag, de havenfaciliteiten en de droogzetfaciliteiten.

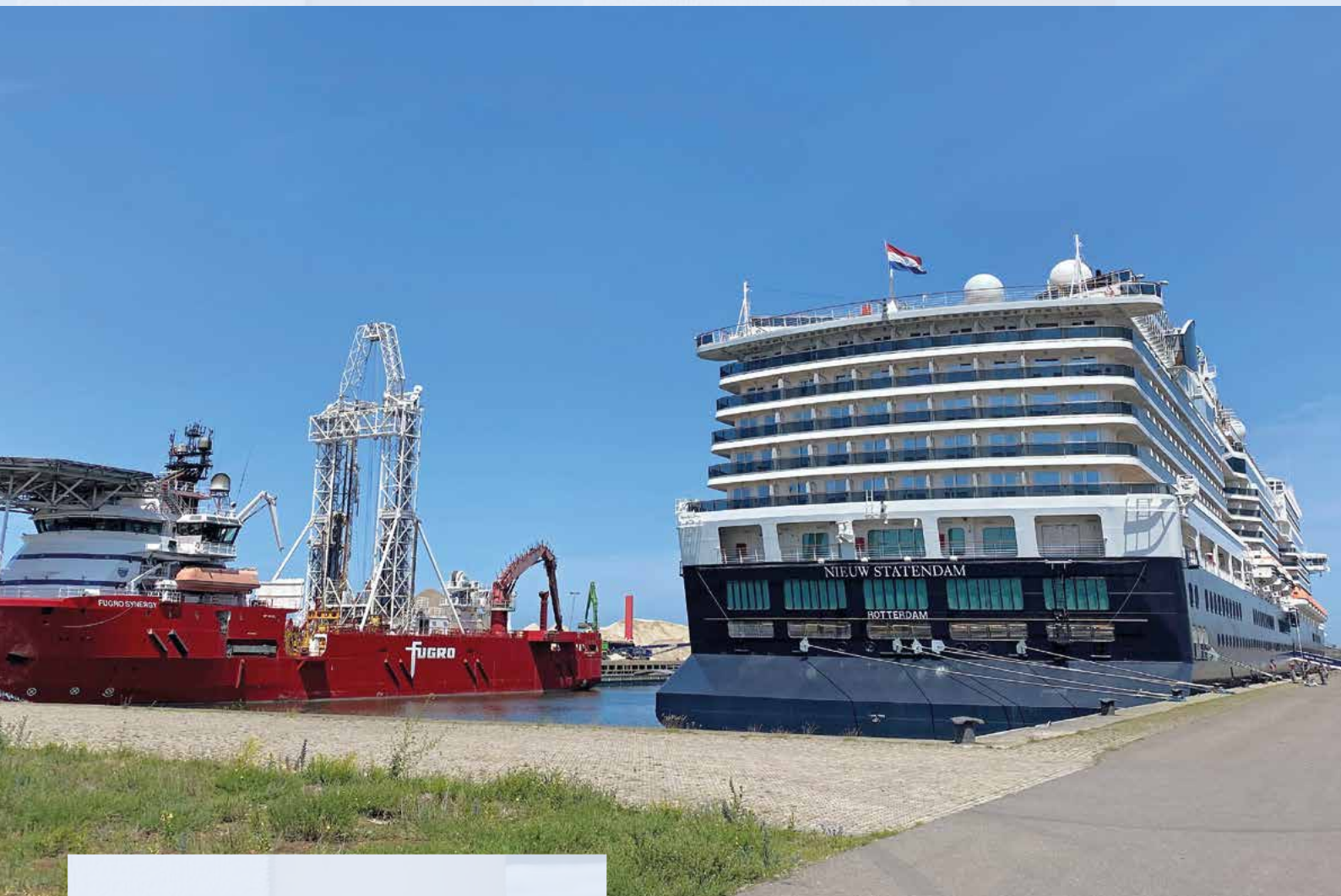
## 3. Consolidatie

In de consolidatie worden de financiële gegevens opgenomen van Zeehaven IJmuiden N.V. (gevestigd te IJmuiden, Kvk-nummer 34065340) en haar groepsmaatschappijen waarop zij een overheersende zeggenschap kan uitoefenen.

De in de consolidatie begrepen vennootschappen zijn:

<a href="#">Havenbedrijf IJmuiden B.V.</a> (gevestigd te IJmuiden, Kvk-nummer 34084598)	100%
<a href="#">Hollandse Visveiling IJmuiden B.V.</a> (gevestigd te IJmuiden, Kvk-nummer 34084597)	100%
<a href="#">Hollandse Visveiling IJmuiden Participaties B.V.</a> (gevestigd te IJmuiden, Kvk-nummer 34091289)	100%
<a href="#">Zeehaven Participaties B.V.</a> (gevestigd te IJmuiden, Kvk-nummer 34106240)	100%
<a href="#">De Derde Haven B.V.</a> (gevestigd te IJmuiden, Kvk-nummer 34113633)	100%
<a href="#">OHVZ Beheer B.V.</a> (gevestigd te IJmuiden, Kvk-nummer 34110724)	100%
<a href="#">IJmuider Delta B.V.</a> (gevestigd te IJmuiden, Kvk-nummer 10032483)	100%





### 5.5 Financial assets

Group companies and other associates in which the Company can exercise significant influence are carried at net asset value. The net asset value is calculated in accordance with the accounting policies used in these financial statements. Newly acquired associates are initially measured based on the fair value of their identifiable assets and liabilities at the acquisition date. Subsequent measurement is based on the accounting policies used in these financial statements, making allowance for the values upon initial measurement or after impairment losses.

Participating interests in which no significant influence can be exercised are stated at the lower of cost or fair value.

Receivables included under financial assets are initially measured at fair value. They are subsequently measured at amortised cost.

Associates with an equity deficit are stated at nil.

A provision is formed if and when Zeehaven IJmuiden N.V. is fully or partially liable for the debts of the associate, or has the firm intention to allow the group company to pay its debts.

### 5.6 Receivables

Receivables are recognised initially at the fair value of the consideration. After their initial valuation, trade receivables are carried at amortised cost, taking into account the risk of non-collectability based on an individual assessment of the debtor.

### 5.7 Cash and cash equivalents

Cash and cash equivalents represent bank balances and deposits with maturities of less than twelve months. The overdraft in current account has been as borrowings under current liabilities. Cash and cash equivalents are stated at face value.



Aangezien de winst- en verliesrekening over 2020 van Zeehaven IJmuiden N.V. is verwerkt in de geconsolideerde jaarrekening, is volstaan met weergave van een beknopte winst- en verliesrekening in overeenstemming met artikel 2:402 BW.

#### **4. Toelichting op het geconsolideerde kasstroomoverzicht**

Het kasstroomoverzicht is opgesteld volgens de indirecte methode. De geldmiddelen in het kasstroomoverzicht bestaan uit de liquide middelen en schulden aan kredietinstellingen opgenomen onder de kortlopende schulden. Ontvangen en betaalde rente en winstbelastingen zijn opgenomen onder de kasstroom uit operationele activiteiten. Betaalde dividenden zijn opgenomen onder de kasstroom uit financieringsactiviteiten.

### **5. Grondslagen voor waardering van activa en passiva**

#### **5.1 Algemeen**

De jaarrekening is opgesteld in overeenstemming met de wettelijke bepalingen van Titel 9 Boek 2 BW en de Richtlijnen voor de jaarverslaggeving voor kleine rechtspersonen, die uitgegeven zijn door de Raad voor de Jaarverslaggeving.

De jaarrekening is opgesteld in euro's. Activa en verplichtingen worden in het algemeen gewaardeerd tegen de verkrijgings- of vervaardigingsprijs. Indien geen specifieke waarderingsgrondslag is vermeld vindt waardering plaats tegen de verkrijgingsprijs. In de balans, de winst- en verliesrekening en het kasstroomoverzicht zijn referenties opgenomen. Met deze referenties wordt verwezen naar de toelichting.

#### **5.2 Schattingen**

Bij toepassing van de grondslagen en regels voor het opstellen van de jaarrekening vormt de leiding van Zeehaven IJmuiden N.V. zich verschillende oordelen en schattingen die essentieel kunnen zijn voor de in de jaarrekening opgenomen bedragen. Indien voor het geven van het in artikel 2:362 lid 1 BW vereiste inzicht noodzakelijk is, is de aard van deze oordelen en schattingen inclusief de bijbehorende veronderstellingen opgenomen bij de toelichting op de desbetreffende jaarrekeningposten.

#### **5.3 Vergelijking met voorgaand jaar**

De gehanteerde grondslagen van waardering en van resultaatbepaling zijn behalve bovenstaande post, ongewijzigd gebleven ten opzichte van het voorgaande jaar.

#### **5.4 Materiële vaste activa**

De in de materiële vaste activa opgenomen gronden en bedrijfsgebouwen, havens en helling en de andere vaste

bedrijfsmiddelen worden gewaardeerd tegen historische kostprijs.

Subsidies op investeringen worden in mindering gebracht op de verkrijgings- of vervaardigingsprijs van de activa waarop de subsidies betrekking hebben. De afschrijvingen vinden lineair plaats, op basis van de verwachte resterende economische levensduur. De vennootschap beoordeelt op iedere balansdatum of er aanwijzingen zijn dat een vast actief aan een bijzondere waardevermindering onderhevig kan zijn.

#### **5.5 Financiële vaste activa**

Deelnemingen in groepsmaatschappijen en overige deelnemingen waar invloed van betekenis kan worden uitgeoefend worden gewaardeerd volgens de nettovermogenswaardemethode. De nettovermogenswaarde wordt berekend volgens de grondslagen die gelden voor deze jaarrekening. De eerste waardering van gekochte deelnemingen is gebaseerd op de reële waarde van de identificeerbare activa en passiva op het moment van acquisitie. Voor de vervolwaardering worden de waarderingsgrondslagen toegepast die gelden voor deze jaarrekening, uitgaande van de waarden bij eerste waardering of na bijzondere waardeverminderingen.

Deelnemingen waar geen invloed van betekenis kan worden uitgeoefend worden gewaardeerd op verkrijgingsprijs of een lagere reële waarde.

De onder de financiële vaste activa opgenomen vorderingen worden initieel gewaardeerd tegen reële waarde. Vervolgens worden deze vorderingen gewaardeerd tegen geamortiseerde kostprijs.

Indien de waardering van een deelneming volgens de nettovermogenswaarde negatief is, wordt deze op nihil gewaardeerd. Indien en voor zover Zeehaven IJmuiden N.V. in deze situatie geheel of gedeeltelijk instaat voor de schulden van de deelneming dan wel het stellige voorname heeft de deelneming tot betaling van haar schulden in staat te stellen, wordt hiervoor een voorziening getroffen.

#### **5.6 Vorderingen**

Vorderingen worden bij eerste verwerking gewaardeerd tegen de reële waarde van de tegenprestatie. Handelsvorderingen worden na eerste verwerking gewaardeerd tegen geamortiseerde kostprijs, rekening houdend met het risico van oninbaarheid bepaald op individuele beoordeling.

#### **5.7 Liquide middelen**

Liquide middelen bestaan uit banktegoeden en deposito's met een looptijd korter dan twaalf maanden. De rekening-



### 5.8 Equity

If the Group purchases depositary receipts for treasury shares, the cost of these depositary receipts is deducted from the other reserves, until such time as these depositary receipts are either withdrawn or sold.

If depositary receipts for treasury shares are sold, the sales proceeds are added to the other reserves.

### 5.9 Revaluation reserve

If revaluations have been included in the revaluation reserve less any relevant deferred or current tax liabilities, the gross realised revaluations are recognised through profit or loss. The corresponding release of the deferred or current tax liabilities is recognised through profit or loss under the income tax expense.

### 5.10 Provisions

Provisions are formed for present legal or constructive obligations at the reporting date where it is likely that an outflow of resources will be required to settle the obligations and the amount necessary to settle the obligations can be reliably estimated.

A provision is recognised for the costs of major repairs to sheet piling, roads, sewerage, public lighting, roofs and dredging work, so as to spread these charges evenly over several financial years. Allocations to the provision

are determined based on the estimated nominal cost of major repairs and the intervals between major repairs.

Deferred tax assets and liabilities are recognised for temporary differences arising between the tax bases of assets and liabilities, and their carrying amounts in the consolidated financial statements. The tax liability is calculated at the tax rate prevailing in the coming years, insofar as enacted. Deferred tax assets and liabilities are stated at the amounts at which they were acquired or incurred.

### 5.11 Non-current liabilities

Non-current liabilities are initially measured at fair value. Transaction costs that can directly be allocated to the assumption of the liabilities are included in the initial recognition. After initial recognition, non-current liabilities are carried at amortised cost less transaction costs.

### 5.12 Other assets and liabilities

Unless indicated otherwise, assets and liabilities are stated at the amounts at which they were acquired or incurred and subsequently at amortised cost less transaction costs. If necessary, a provision is deducted.





courantschuld bij een bank is opgenomen als schulden aan kredietinstellingen onder kortlopende schulden. Liquide middelen worden gewaardeerd tegen nominale waarde.

### 5.8 Eigen vermogen

Als de groep eigen certificaten van aandelen inkoopt, wordt de verkrijgingsprijs van de ingekochte certificaten van aandelen in mindering gebracht van de overige reserves, totdat deze certificaten van aandelen worden ingetrokken of worden verkocht. Indien de ingekochte certificaten van aandelen worden verkocht, komt de opbrengst uit verkoop ten gunste van de overige reserves.

### 5.9 Herwaarderingsreserve

Indien herwaarderingsreserves in de herwaarderingsreserve onder aftrek van relevante (latente) belastingverplichtingen zijn verwerkt, worden de gerealiseerde herwaarderingsreserves bruto ten gunste van de winst- en verliesrekening gebracht. De corresponderende vrijval van de (latente) belastingverplichtingen wordt onder de post belastingen op resultaat uit gewone bedrijfsuitoefening ten laste van het resultaat gebracht.

### 5.10 Voorzieningen

Voorzieningen worden gevormd voor in rechte afdwingbare of feitelijke verplichtingen die op de balansdatum bestaan waarbij het waarschijnlijk is dat een uitstroom van middelen noodzakelijk is en waarvan de omvang op betrouwbare wijze is te schatten.

Voor uitgaven voor groot onderhoud van damwanden, wegen, riolering, verlichting, dakwerk en baggerwerk wordt een voorziening gevormd om deze lasten gelijkmatig te verdelen over een aantal boekjaren. De toevoegingen aan de voorziening wordt bepaald op basis van het geschatte nominale bedrag van groot onderhoud en de periode die telkens tussen de werkzaamheden voor groot onderhoud verloopt.

Latente belastingvorderingen en -verplichtingen worden opgenomen voor tijdelijke verschillen tussen de waarde van de activa en passiva volgens fiscale voorschriften enerzijds en de in deze jaarrekening gevolgde waarderingsgrondslagen anderzijds. De berekening van de belastingverplichting geschiedt tegen het in komende jaren geldende belastingtarief, voorzover reeds bij wet vastgesteld. Latente belastingvorderingen en belastingverplichtingen worden gewaardeerd tegen de nominale waarde.

### 5.11 Langlopende schulden

Langlopende schulden worden bij de eerste verwerking gewaardeerd tegen reële waarde. Transactiekosten die direct zijn toe te rekenen aan de verwerving van de

schulden worden in de waardering bij eerste verwerking opgenomen. Schulden worden na eerste verwerking gewaardeerd tegen geamortiseerde kostprijs onder aftrek van transactiekosten.

### 5.12 Overige activa en passiva

Voor zover in het bovenstaande niet anders is aangegeven worden activa en passiva gewaardeerd tegen reële waarde en vervolgens tegen geamortiseerde kostprijs onder aftrek van transactiekosten. Hierbij wordt op vorderingen, indien dit noodzakelijk is, een voorziening in mindering gebracht.

## 6. Grondslagen voor bepaling van het resultaat

### 6.1 Algemeen

Het resultaat wordt bepaald als het verschil tussen de opbrengstwaarde van de geleverde prestaties en de kosten en andere lasten over het jaar. De resultaten op transacties worden verantwoord in het jaar waarin zij zijn gerealiseerd.

### 6.2 Indeling van de winst- en verliesrekening

Bij de indeling van de winst- en verliesrekening is het categorale model E toegepast.

### 6.3 Opbrengstverantwoording

Opbrengsten uit de levering van goederen worden verwerkt zodra alle belangrijke rechten en risico's met betrekking tot de eigendom van de goederen zijn overgedragen aan de koper. Opbrengsten uit de levering van diensten geschieden naar rato van de geleverde prestaties, gebaseerd op de verrichte diensten tot aan de balansdatum in verhouding tot in totaal te verrichten diensten.

### 6.4 Netto-omzet en overige bedrijfsopbrengsten

Netto-omzet omvat de opbrengsten uit levering van goederen en diensten onder aftrek van kortingen en dergelijke en van over de omzet geheven belastingen en na eliminatie van transacties binnen de groep. Overige bedrijfsopbrengsten bestaan uit de boekresultaten op de verkoop van materiële vaste activa.

### 6.5 Kosten

De kosten worden toegerekend aan het verslagjaar waarop zij betrekking hebben.

### 6.6 Personeelsbeloningen

Lonen, salarissen en sociale lasten worden op grond van de arbeidsvoorwaarden verwerkt in de winst- en verliesrekening voor zover ze verschuldigd zijn aan werknemers.

De onderneming heeft een toegezegde pensioenregeling. Hierbij is een pensioen toegezegd aan medewerkers op



## 6. Accounting policies for the income statement

### 6.1 General

Profit represents the difference between revenue generated by the supply of goods and services, and the costs and other charges for the year. Gains or losses on transactions are recognised in the year in which they are realised.

### 6.2 Format of the income statement

The format of the income statement is based on classification of expenses by nature.

### 6.3 Income recognition

Income from the supply of goods is recognised as soon as all substantial risks and rewards incidental to the ownership of the goods are transferred to the purchaser. Income from the supply of services is recognised by reference to the stage of completion of the service performed up to the reporting date as a percentage of total services to be performed.

### 6.4 Revenue and other operating income

Revenue comprises income from the supply of goods and services, less discounts and suchlike, and net of value-added tax and after elimination of intercompany transactions. Other operating income comprises the book profits and losses realised on the sale of property, plant and equipment.

### 6.5 Costs

Costs are allocated to the reporting year to which they relate.

### 6.6 Employee benefits expense

Salaries, wages and social security contributions are recognised in the income statement based on conditions of employment to the extent that they are payable to employees.

The Company has a defined benefit plan in place. A pension has been promised to staff upon retirement age, depending on their age, salary and years of service. By virtue of the exemption for small enterprises, the pension plan is recognised in the financial statements as if it were a defined contribution scheme. The pension costs associated with this plan are paid to Stichting Pensioenfonds ABP and are based on an employee's pensionable salary at 1 January of the year in question. The contributions due are recognised as costs in the income statement; any contributions that have not yet been paid are recognised as liabilities in the balance sheet.

### 6.7 Amortisation and depreciation

Amortisation and depreciation are calculated as from the moment the assets are put into use, by using fixed percentages of historical cost based on estimated useful life.

### 6.8 Capitalisation of interest expense

The actual interest expense is capitalised for qualifying assets during the period of their manufacturing.

### 6.9 Interest income and expense

Interest income and expense are recognised on a time-weighted basis, taking account of the effective interest rate of the assets and liabilities in question. In recognising interest expense, allowance is made for borrowing costs that are included in the calculation of the effective interest.

### 6.10 Income tax expense

The income tax expense is calculated at the prevailing rate, taking account of tax-exempt profit constituents and non-deductible expenses. The income tax expense item is based on the earnings disclosed in the income statement. A provision for tax on temporary differences arising between the tax bases of assets and liabilities, and their carrying amounts in the financial statements is taken into account. This change is recognised through profit or loss through the line item 'income tax expense'.

The Company forms a corporate income tax group and a value added tax group with its Dutch subsidiaries. The subsidiaries calculate the corporate income tax expense as if they were autonomous taxpayers.





de pensioengerechtigde leeftijd, afhankelijk van de leeftijd, salaris en deelnemersjaren. Op grond van de voor kleine ondernemingen geldende vrijstelling wordt de pensioenregeling in de jaarrekening verwerkt als zou sprake zijn van een toegezegde-bijdrageregeling. De pensioenlasten voor deze regeling worden betaald aan de Stichting Pensioenfonds ABP en zijn gebaseerd op het pensioengevend salaris per 1 januari in het betreffende jaar. De verschuldigde premies worden als last in de winst- en verliesrekening verantwoord en voorzover de premies nog niet zijn voldaan, als verplichting op de balans opgenomen.

### 6.7 Afschrijvingen

De afschrijvingen op de vaste activa worden, vanaf het moment van ingebruikneming, berekend door middel van vaste percentages van de historische kostprijs op basis van de verwachte economische levensduur.

### 6.8 Activering van rentelasten

De werkelijk betaalde rentelasten worden geactiveerd voor kwalificerende activa gedurende de periode van vervaardiging van het actief.

### 6.9 Rentebaten en rentelasten

Rentebaten en rentelasten worden tijdsevenredig ver-

werkt, rekening houdend met de effectieve rentevoet van de betreffende activa en passiva. Bij de verwerking van de rentelasten wordt rekening gehouden met de verantwoorde transactiekosten op de ontvangen leningen die als onderdeel van de berekening van de effectieve rente worden meegenomen.

### 6.10 Belastingen

De belasting over het resultaat uit gewone bedrijfsuitoefening wordt berekend naar het geldende tarief, doch daarbij wordt rekening gehouden met vrijgestelde winstbestanddelen en niet-afrekbare kosten. Voor de belastingen naar de winst wordt een post opgenomen op basis van de resultaten in overeenstemming met de winst- en verliesrekening. Hierbij is rekening gehouden met een voorziening voor belastingen over tijdelijke verschillen tussen commerciële en fiscale waarderingen. Deze mutatie wordt via de post belastingen in de winst- en verliesrekening verwerkt.

De vennootschap vormt samen met haar Nederlandse dochtermaatschappijen een fiscale eenheid voor de omzetbelasting en vennootschapsbelasting. Bij de dochtermaatschappijen wordt de vennootschapsbelasting berekend als waren zij zelfstandig belastingplichtig.





## 7. Property, plant and equipment

Movements in this line item were as follows:	Land	Buildings, ports and slip	Other fixed assets	Not conductive to operations	Total 2020
(x €1,000)	€	€	€	€	€
<b>At 1 January</b>					
Value	41,746	14,022	3,034	72	58,874
Accumulated depreciation	0	(5,072)	(2,174)	(72)	(7,318)
Carrying amount	41,746	8,950	860	0	51,556
<b>Changes in 2020</b>					
Purchased	487	1,142	46	0	1,675
Depreciated	0	(540)	(238)	0	(778)
Sold	(337)	0	(31)	0	(368)
Depreciation on disposals	0	0	31	0	31
Carrying amount at year-end 2020	41,896	9,552	668	0	52,116
<b>At 31 December</b>					
Value	41,896	15,164	3,049	72	60,181
Accumulated depreciation	0	(5,612)	(2,381)	(72)	(8,065)
Carrying amount	41,896	9,552	668	0	52,116

The valuation of property, plant and equipment as at 31 December 2020 includes a revaluation of €6.856.035.

Depreciation rates: land: 0%; buildings, ports and slip: 2.5 to 20%; other non-current assets: 5 to 20%; assets not conducive to operations: 5%.

## 8. Financial assets

Movements in this line item were as follows:	Associates to	Loans to associates	Mortgage granted	Total 2020
(x €1,000)	€	€	€	€
At 1 January	375	284	91	750
Share of profit of associates	26	0	0	26
Other changes	0	(12)	0	(12)
At 31 December	401	272	91	764

The Company's associates are:

MSCY Vastgoed B.V. (of IJmuiden, CoC no. 34248816)	25%
Pefa B.V. (of Scheveningen, CoC no. 27310765)	25%

During the financial year, the shareholding in Pefa B.V. became 25%.





## 7. Materiële vaste activa

Het verloop is als volgt:	Gronden	Bedrijfs- gebouwen, havens en helling	Andere vaste bedrijfs- middelen	Niet aan bedrijfs- uitoefening dienstbaar	Totaal 2020
(x € 1.000)	€	€	€	€	€
<b>Stand per 1 januari</b>					
Waarde	41.746	14.022	3.034	72	58.874
Cumulatieve afschrijvingen	0	(5.072)	(2.174)	(72)	(7.318)
Boekwaarde	41.746	8.950	860	0	51.556
<b>Mutaties 2020</b>					
Investerings	487	1.142	46	0	1.675
Afschrijvingen	0	(540)	(238)	0	(778)
Desinvesteringen	(337)	0	(31)	0	(368)
Afschrijvingen desinvesteringen	0	0	31	0	31
Boekwaarde ultimo 2019	41.896	9.552	668	0	52.116
<b>Stand per 31 december</b>					
Waarde	41.896	15.164	3.049	72	60.181
Cumulatieve afschrijvingen	0	(5.612)	(2.381)	(72)	(8.065)
Boekwaarde	41.896	9.552	668	0	52.116

In de waardering van de materiële vaste activa per 31 december 2020 is een herwaardering ad € 6.856.035 opgenomen.

Afschrijvingspercentages: gronden 0%, bedrijfsgebouwen, havens en helling 2,5 - 20%, andere vaste bedrijfsmiddelen 5 - 20% en niet aan bedrijfsuitoefening dienstbare activa 5%.

## 8. Financiële vaste activa

Het verloop is als volgt:	Deel- nemingen	Vorderingen op deel- nemingen	Hypotheek u/g	Totaal 2020
(x € 1.000)	€	€	€	€
Stand per 1 januari	375	284	91	750
Resultaat deelnemingen	26	0	0	26
Overige mutaties	0	(12)	0	(12)
Stand per 31 december	401	272	91	764

Onder deelnemingen zijn de volgende vennootschappen opgenomen:

MSCY Vastgoed B.V. (gevestigd te IJmuiden, Kvk-nummer 34248816)	25%
Pefa B.V. (gevestigd te Scheveningen, Kvk-nummer 27310765)	25%

Gedurende het boekjaar is het aandelenbelang in Pefa B.V. 25% geworden.



## 9. Receivables

	31 December 2020	31 December 2019
(x €1,000)	€	€
Trade receivables	1,167	1,611
Income tax expense	91	737
Other receivables	262	221
	<u>1,520</u>	<u>2,569</u>

All trade receivables fall due within one year. No bad debt provision was created in respect of the loans (2019: €15,875).

## 10. Cash and cash equivalents

Cash and cash equivalents are at the Company's free disposal.

## 11. Equity

For a breakdown of equity and movements in this item, reference is made to Note 23.

## 12. Provisions

The provisions can be qualified as long-term.

	Major repairs	Deferred tax	Total 2020
(x €1,000)	€	€	€
At 1 January	14,138	3,574	17,712
Allocated	948	391	1,339
Withdrawn/released	(697)	(46)	(743)
At 31 December	<u>14,389</u>	<u>3,919</u>	<u>18,308</u>

### 12.1 Major repairs

In the privatisation agreement of 1988, Zeehaven IJmuiden NV. undertook to maintain the paving, sheet piling and roofs, as well as the depth of the ports. Based on this commitment, a provision was formed for periodic major repairs.

### 12.2 Deferred tax

The provision for deferred tax was formed for taxable temporary differences arising between the tax bases of property, plant and equipment, and their carrying amounts in the financial statements and the reinvestment reserve in these financial statements. The provision is calculated at the rate adopted for the coming year.



## 9. Vorderingen

	31 december 2020	31 december 2019
(x € 1.000)	€	€
Handelsvorderingen	1.167	1.611
Belastingen	91	737
Overige vorderingen	262	221
	1.520	2.569

Alle handelsvorderingen hebben een looptijd van korter dan één jaar. Er is geen voorziening getroffen op de vorderingen op grond van verwachte oninbaarheid (in 2019: € 15.875).

## 10. Liquide middelen

De liquide middelen staan ter vrije beschikking.

## 11. Eigen vermogen

Voor de samenstelling en verloop van het eigen vermogen wordt verwezen naar paragraaf 23.

## 12. Voorzieningen

De voorzieningen zijn als langlopend te beschouwen.

	Groot Onderhoud	Latente belastingen	Totaal 2020
(x € 1.000)	€	€	€
Stand per 1 januari	14.138	3.574	17.712
Dotatie	948	391	1.339
Onttrekking/vrijval	(697)	(46)	(743)
Stand per 31 december	14.389	3.919	18.308

### 12.1 Groot onderhoud

In de privatiseringsovereenkomst van 1988 heeft Zeehaven IJmuiden N.V. zich verplicht tot onderhoud aan ondermeer straatwerk, damwanden en dakwerken, alsmede tot het op diepte houden van de havens. Op basis van deze verplichting is een voorziening gevormd voor periodiek groot onderhoud.

### 12.2 Latente belastingen

De voorziening latente belastingen is gevormd voor de belastbare tijdelijke verschillen in de fiscale waardering en de waardering van de materiële vaste activa en de herinvesteringsreserve in deze jaarrekening. De voorziening is berekend tegen het voor het komende jaar vastgestelde tarief.



### 13. Non-current liabilities

Of non-current liabilities, an amount of €12,037,137 will fall due in one to five years. The remainder of the non-current liabilities (€1,529,293) will fall due in more than five years. The fair value is an approximation of the amortised cost of loans.

Movements in this line item were as follows:

	At 1 January including current portion (x €1,000)	With- drawn in 2020 €	Repaid in 2020 €	At 31 December including current portion €	Recognised within current liabilities €	At 31 December 2020 €
Liabilities						
Borrowings	13,985	0	(1,292)	12,693	(942)	11,751
Private loans	1,210	0	(84)	1,126	(103)	1,023
Total loans	15,195	0	(1,376)	13,819	(1,045)	12,774
Other payables	879	0	(43)	836	(44)	792
	16,074	0	(1,419)	14,655	(1,089)	13,566

#### 13.1 Borrowings

1. To finance the construction of the IJmondhaven dock, a loan was taken out in December 2001.

In view of the term of the project, the cash can be qualified as long-term. The Velsen municipal authority will stand surety for an amount of €8,475,000 until 31 December 2023.

At year-end 2020, the balance of the loan was €9,955,000 (year-end 2019: €10,955,000). The €1,000,000 decline was due to a repayment. As security for meeting the commitments, Zeehaven IJmuiden N.V. has pledged the sales proceeds of land in the IJmondhaven dock to BNG Bank, the bank for Netherlands municipalities. Zeehaven IJmuiden N.V. meets the solvency ratio stipulated in the financing agreement with BNG Bank.

At YE 2020

	Falling due on	Interest rate	To be repaid €
(x €1,000)			
Cash loan	31/12/21	-0.24	667,500
Cash loan	01/02/21	-0.25	1,475,000
Cash loan	31/12/21	0.16	2,000,000
Fixed-term loan	28/03/22	1.75	812,500
Fixed-term loan	28/03/21	0.24	5,000,000
			9,955,000

2. In May 2009, a mortgage loan was granted for the acquisition of a plot of land in the restructuring project in the Middenhaven area. The associated interest rate is 2.67%. The balance of the loan was €340,000 at year-end 2020.

3. To finance the acquisition of a number of plots of land in the IJmuider Delta area, a collateralised construction loan was taken out. The loan comes with an average interest rate of one-month Euribor plus 2%. The construction loan amounted to €2,197,063 at year-end 2020.

4. For the financing of the quay infrastructure, a loan of €678,000 was taken out in September 2016. The loans come with an interest rate of 3.50%. The balance of the loan was €202,000 at year-end 2020.



### 13. Langlopende schulden

Van de langlopende schulden heeft € 12.037.137 een looptijd tussen de 1 en 5 jaar. Het restant van de langlopende schulden ad € 1.529.293 heeft een looptijd langer dan 5 jaar. De reële waarde benadert de geamortiseerde kostprijs van leningen.

Het verloop is als volgt:

	Stand per 1 januari inclusief kortlopend gedeelte	Opgenomen in 2020	Afge- lost in 2020	Stand per 31 december inclusief kortlopend gedeelte	Opgenomen onder kortlopende schulden	Stand per 31 december 2020
(x € 1.000)	€	€	€	€	€	€
Schulden aan kredietinstellingen	13.985	0	(1.292)	12.693	(942)	11.751
Onderhandse leningen	1.210	0	(84)	1.126	(103)	1.023
Totaal leningen	15.195	0	(1.376)	13.819	(1.045)	12.774
Overige schulden	879	0	(43)	836	(44)	792
	16.074	0	(1.419)	14.655	(1.089)	13.566

#### 13.1 Schulden aan kredietinstellingen

1. In december 2001 is voor de financiering van de aanleg van de IJmondhaven een geldlening opgenomen.

Gezien de looptijd van het project, is het kasgeld te beschouwen als langlopend. De gemeente Velsen staat borg voor € 8.475.000 tot 31 december 2023.

De leningschuld bedraagt ultimo 2020 € 9.955.000 tegenover € 10.955.000 ultimo 2019, een daling van € 1.000.000 als gevolg van aflossing op de lening. Tot zekerheid voor de nakoming van de verplichtingen heeft Zeehaven IJmuiden N.V. het pandrecht op de verkoopopbrengsten van gronden in de IJmondhaven verstrekt aan de Bank Nederlandse Gemeenten. Zeehaven IJmuiden N.V. voldoet aan de solvabiliteitsratio die in de financieringsovereenkomst met de Bank Nederlandse Gemeenten is opgenomen.

Stand ultimo 2020:

	Looptijd tot	Rente- voet	Aflossings- bedrag €
(x € 1.000)			
Kasgeldlening	31-12-21	-0,24	667.500
Kasgeldlening	01-02-21	-0,25	1.475.000
Kasgeldlening	31-12-21	0,16	2.000.000
Vaste geldlening	28-03-22	1,75	812.500
Vaste geldlening	28-03-21	0,24	5.000.000
			9.955.000

2. In mei 2009 is een hypothecaire lening opgenomen voor de verwerving van een kavel in het herstructureringsproject Middenhavengebied. De rente is 2,67%. Schuldrest ultimo 2020 bedraagt € 340.000.

3. Voor de financiering van een aantal percelen in de IJmuider Delta is een bouwkrediet onder hypothecaire zekerheid opgenomen. De rente is het gemiddelde van het 1-maands Euribor tarief verhoogd met een opslag van 2%. Het opgenomen bouwkrediet bedraagt ultimo 2020 € 2.197.063.

4. Voor de financiering van kade infrastructuur is in september 2016 een geldlening opgenomen ter grootte van € 678.000. De rente bedraagt 3,50%. De schuld ultimo 2020 is € 202.000.



### 13.2 Private loans

- 1 The Noord-Holland provincial authorities have granted IJmuiden Delta B.V. a loan in the sum of €635,000. The interest on the loan is based on ten-year government paper as published by the General Treasurer of the Ministry of Finance, plus 180 basis points, as applicable on the day prior to the day on which the principal was drawn.
2. The Company took out loans in the sum of €530,000 in total to finance shore-based power at Kotterkade for the pelagic fishing vessels of the lenders. The loans come with an interest rate of 3%. The loans are subject to interest and repayments provided that Zeehaven IJmuiden N.V. has the financial resources to make these payments as a result of the purchase of shore-based power by the lenders. A repayment of €200,470 was made in 2020.
3. A loan of €200,000 was taken out for the construction of a vertical quay-wall. The interest rate is 2% per annum. A repayment of €10,000 was made in 2020, taking the total to €40,000.

### 13.3 Other liabilities

This concerns the long-term portion of the debt of €792,383 in relation to the takeover of the sewage infrastructure and roads by the Velsen municipal authorities.

## 14. Current liabilities

Current liabilities fall due in less than one year.

	<b>31 December 2020</b>	31 December 2019
(x €1,000)	€	€
Repayments	1,045	1,026
Trade payables	728	563
Taxes and social security contributions	519	655
Dividend payable to holders of preference shares	82	82
Holiday allowance and holiday entitlement not taken	184	158
Other payables	1,590	1,959
	<u>4,148</u>	<u>4,443</u>

## 15. Off-balance sheet commitments and contingencies

Contingent liabilities

Zeehaven IJmuiden N.V. has reached a conditional agreement with the Velsen municipal authorities about the transfer of the roads and sewage infrastructure it owns after they have been fully cleaned. After the transfer, Zeehaven IJmuiden N.V. will, during a set period, pay contributions towards the maintenance costs incurred by the Velsen municipal authorities.

The Company assumed a liability in the sum of €846,407 relating to infrastructure.

## 16. Revenue

The revenue generated by the various activities can be broken down as follows:

	<b>2020</b>	2019
(x €1,000)	€	€
Fisheries and related activities	2,502	2,699
Port dues	4,175	4,989
Rent, ground rent and other revenue	2,475	2,275
	<u>9,152</u>	<u>9,963</u>



### 13.2 Onderhandse leningen

1. De provincie Noord-Holland heeft een lening verstrekt ten behoeve van IJmuider Delta B.V ten bedrage van € 635.000. De rente is gebaseerd op 10-jarig staatspapier zoals gepubliceerd door thesaurier van het Ministerie van Financiën, verhoogd met 180 basispunten, zoals dat gold op de dag voorafgaande aan de opname van de hoofdsom.
2. Voor de financiering van de walstroom op de Kotterkade ten behoeve van de pelagische visserij schepen van de geldverstrekkers zijn leningen verstrekt, tezamen € 530.000. De rente bedraagt 3%. De aflossing en rente is verplicht voor zover de afname van walstroom door de geldverstrekkers hiertoe de financiële mogelijkheden verschaft aan Zeehaven IJmuiden N.V. Er is ultimo 2020 € 200.470 afgelost.
3. Ten behoeve van de aanleg van een verticale kade is een geldlening afgesloten ad € 200.000. De rente is 2% per jaar. Er is in 2020 € 10.000 en in totaal € 40.000 afgelost.

### 13.3 Overige schulden

Betreft het langlopende gedeelte van de schuld i.v.m. de overname van riolering en wegen door de gemeente Velsen ad € 792.383.

## 14. Kortlopende schulden

De kortlopende schulden hebben een resterende looptijd van korter dan één jaar.

	31 december 2020	31 december 2019
(x € 1.000)	€	€
Aflossingsverplichtingen	1.045	1.026
Handelscrediteuren	728	563
Belastingen en sociale premies	519	655
Dividend preferente aandeelhouders	82	82
Vakantiegeld en vakantiedagen	184	158
Overige schulden	1.590	1.959
	<u>4.148</u>	<u>4.443</u>

## 15. Niet in de balans opgenomen rechten en verplichtingen

Voorwaardelijke verplichtingen;

Zeehaven IJmuiden N.V. heeft onder voorwaarden overeenstemming bereikt met de gemeente Velsen over overdracht van in haar bezit zijnde wegen en riolering na volledige sanering. Na overdracht levert Zeehaven IJmuiden N.V. gedurende een vaste periode een bijdrage in de dekking van de onderhoudskosten van de gemeente Velsen.

De onderneming is een verplichting aangegaan voor een bedrag van € 846.407 ten behoeve van infrastructuur.

## 16. Netto-omzet

Met de diverse activiteiten behaalde omzet kan als volgt worden weergegeven:

	2020	2019
(x € 1.000)	€	€
Visserij en aanverwante activiteiten	2.502	2.699
Havengelden	4.175	4.989
Huur, erfpachten en overige omzet	2.475	2.275
	<u>9.152</u>	<u>9.963</u>



## 17. Employee benefits

	2020	2019
(x €1,000)	€	€
Salaries and wages	1,927	1,725
Pension costs	274	258
Social security contributions	261	258
	<u>2,462</u>	<u>2,241</u>

## 18. Headcount

The Company does not have any employees outside the Netherlands.

During the reporting period, the Group employed 26.90 employees on average. The headcount can be attributed to the revenue categories as follows:

	2020	2019
Fisheries and related activities	7.98	7.45
Port dues	10.75	9.38
Rent, ground rent and other revenue	8.17	7.84
	<u>26.90</u>	<u>24.67</u>

## 19. Remuneration of executive and supervisory directors

According to Article 18(3) of the Articles of Association, the members of the Supervisory Board receive a remuneration as determined by the Annual General Meeting of Shareholders. For this remuneration, a total of €52,557 was charged against the 2020 profit, which amount was recognised under the line item 'general administrative expenses' (in 2019: €52,875). By virtue of the exemption offered by Section 383, Book 2 of the Netherlands Civil Code, the remuneration of the executive director has not been disclosed.

## 20. Related parties

All group companies listed in Section 3 as well as the associates listed in Section 8 qualify as related parties. Intercompany transactions are eliminated in the consolidation.







## 17. Personeelsbeloningen

	2020	2019
(x € 1.000)	€	€
Lonen en salarissen	1.927	1.725
Pensioenlasten	274	258
Sociale lasten	261	258
	<u>2.462</u>	<u>2.241</u>

## 18. Personeelsbezetting

Er zijn geen werknemers werkzaam in het buitenland.

Gedurende het jaar waren gemiddeld op basis van full-time 26,90 werknemers in dienst, onderverdeeld naar de volgende activiteiten:

	2020	2019
Visserij en aanverwante activiteiten	7,98	7,45
Havengelden	10,75	9,38
Huur, erfpachten en overige omzet	8,17	7,84
	<u>26,90</u>	<u>24,67</u>

## 19. Bezoldiging bestuurders en commissarissen

Volgens artikel 18 lid 3 van de statuten genieten de leden van de Raad van Commissarissen een door de Algemene Vergadering van Aandeelhouders te bepalen beloning. Wegens bezoldiging van commissarissen is in totaal € 52.557 ten laste van het resultaat over 2020 gebracht, hetgeen onder de algemene beheerskosten is verantwoord. (In 2019: € 52.875). Krachtens de vrijstelling in artikel 2:383 BW is vermelding van de bezoldiging van de bestuurder achterwege gebleven.

## 20. Verbonden partijen

Alle groepsmaatschappijen, zoals opgenomen in paragraaf 3, alsmede de deelnemingen toegelicht in paragraaf 8 worden aangemerkt als verbonden partij. Transacties tussen groepsmaatschappijen worden in de consolidatie geëlimineerd.





## Company Balance Sheet at 31 December 2020

## Vennootschappelijke balans per 31 december 2020

(after profit appropriation)	Ref.	2020	2019	(na winstverdeling)
(x €1,000)		€	€	(x € 1.000)
<b>Assets</b>				<b>Activa</b>
<b>Non-current assets</b>				<b>Vaste activa</b>
Property, plant and equipment		19.814	19.676	Materiële vaste activa
Financial assets	22.	20.303	18.505	Financiële vaste activa
		40.117	38.181	
<b>Current assets</b>				<b>Vlottende activa</b>
Group companies		23.192	23.333	Groepsmaatschappijen
Receivables		385	1.244	Vorderingen
Cash and cash equivalents		1.713	2.230	Liquide middelen
		25.290	26.807	
		65.407	64.988	
<b>Equity and liabilities</b>				<b>Passiva</b>
<b>Equity</b>	23.			<b>Eigen vermogen</b>
Issued capital		4.853	4.853	Geplaatst kapitaal
Revaluation reserve		3.480	3.617	Herwaarderingsreserve
Other reserves		17.027	16.068	Overige reserves
		25.360	24.538	
<b>Provisions</b>		18.191	17.594	<b>Voorzieningen</b>
<b>Non-current liabilities</b>		11.369	12.808	<b>Langlopende schulden</b>
<b>Current liabilities</b>				<b>Kortlopende schulden</b>
Group companies		8.238	7.608	Groepsmaatschappijen
Other payables		2.249	2.440	Overige schulden
		10.487	10.048	
		65.407	64.988	

## Company Income Statement for 2020

## Vennootschappelijke winst- en verliesrekening over 2020

	Ref.	2020	2019	
(x €1,000)		€	€	(x € 1.000)
<b>Net profit</b>				<b>Resultaat na belastingen</b>
Share of profit of associates	22.	1.785	2.395	Resultaat deelnemingen
Net profit		(745)	(406)	Vennootschappelijk resultaat na belastingen
		1.040	1.989	



## Notes to the Company Financial Statements

### 21. General

The accounting policies for the company financial statements are the same as for the consolidated financial statements. Group companies are carried at net asset value in accordance with Section 5.5. For the accounting policies for the balance sheet and the income statement, reference is made to Sections 5 and 6.

### 22. Financial assets

Movements in this line item were as follows:

	Group companies	Other associates	Loans to	Mortgage granted	Total 2020
(x €1,000)	€	€	€	€	€
At 1 January	17,410	122	882	91	18,505
Share of profit of associates	1,753	32	0	0	1,785
Other changes	13	0	0	0	13
At 31 December	19,176	154	882	91	20,303

The direct associates of Zeehaven IJmuiden N.V. are:

- Havenbedrijf IJmuiden B.V. (of IJmuiden, CoC no. 34084598)	100%
- Hollandse Visveiling IJmuiden B.V. (of IJmuiden, CoC no. 34084597)	100%
- Zeehaven Participaties B.V. (of IJmuiden, CoC no. 34106240)	100%
- De Derde Haven B.V. (of IJmuiden, CoC no. 34113633)	100%
- IJmuider Delta B.V. (of IJmuiden, CoC no. 10032483)	100%

The other associates, which are carried at net asset value, are the following:

- MSCY Vastgoed B.V. (of IJmuiden, CoC no. 34248816)	25%
--	-----

### 23. Equity

#### 23.1 Issued capital

The authorised capital totals €6,806,703 (420,000 ordinary shares and 180,000 preference shares, with a nominal value of f 25 each, which makes f 15,000,000). The shares are made out to bearer and have been transferred and/or issued to Stichting Administratiekantoor Aandelen Zeehaven IJmuiden N.V. of IJmuiden, provided that non-exchangeable depositary receipts for registered bearer shares are issued. The depositary receipts for preference shares entitle the holders to a primary non-cumulative dividend of 6%, to be increased by up to 2%. The issued capital totals €4,852,918 (120,000 preference shares of f 25 makes f 3,000,000 and 307,777 ordinary shares makes f 7,694,425, i.e. f 10,694,425 in total).



## Toelichting op de vennootschappelijke balans en winst- en verliesrekening

### 21. Algemeen

De grondslagen van waardering en van resultaatbepaling voor de vennootschappelijke jaarrekening en de geconsolideerde jaarrekening zijn gelijk. Deelnemingen in groepsmaatschappijen worden gewaardeerd op de nettovermogenswaarde in overeenstemming met paragraaf 5.5. Voor de grondslagen van de waardering van activa en passiva en voor de bepaling van het resultaat wordt verwezen naar paragraaf 5 tot en met 6.

### 22. Financiële vaste activa

Het verloop is als volgt:

	Deel- nemingen in groeps- mijen	Overige deel- nemingen	Vorderingen op deel- nemingen	Hypotheek u/g	Totaal 2020
(x € 1.000)	€	€	€	€	€
Stand per 1 januari	17.410	122	882	91	18.505
Resultaat deelnemingen	1.753	32	0	0	1.785
Overige mutaties	13	0	0	0	13
Stand per 31 december	19.176	154	882	91	20.303

De rechtstreeks door Zeehaven IJmuiden N.V. gehouden deelnemingen zijn:

- Havenbedrijf IJmuiden B.V. (gevestigd te IJmuiden, Kvk-nummer 34084598)	100%
- Hollandse Visveiling IJmuiden B.V. (gevestigd te IJmuiden, Kvk-nummer 34084597)	100%
- Zeehaven Participaties B.V. (gevestigd te IJmuiden, Kvk-nummer 34106240)	100%
- De Derde Haven B.V. (gevestigd te IJmuiden, Kvk-nummer 34113633)	100%
- IJmuider Delta B.V. (gevestigd te IJmuiden, Kvk-nummer 10032483)	100%

De overige deelnemingen, gewaardeerd op nettovermogenswaarde:

- MSCY Vastgoed B.V. (gevestigd te IJmuiden, Kvk-nummer 34248816)	25%
---	-----

### 23. Eigen vermogen

#### 23.1 Geplaatst kapitaal

Het maatschappelijk kapitaal bedraagt € 6.806.703 (420.000 gewone aandelen en 180.000 preferente aandelen, elk met een nominale waarde van f 25 is f 15.000.000). De aandelen luiden op naam en zijn overgedragen cq uitgegeven onder verplichting tot uitgifte van niet royeerbare certificaten van aandelen op naam aan de Stichting "Administratiekantoor Aandelen Zeehaven IJmuiden N.V." te IJmuiden. De preferente certificaten van aandelen geven recht op een primair niet cumulatief dividend van 6%, te verhogen met maximaal 2%. Het geplaatst kapitaal bedraagt € 4.852.918 (120.000 preferente aandelen à f 25 is f 3.000.000 en 307.777 gewone aandelen is f 7.694.425, in totaal f 10.694.425).



## 23.2 Revaluation reserve

	<b>31 December 2020</b>	31 December 2019
(x €1,000)	€	€
At 1 January	3,617	3,671
Change	(137)	(54)
At 31 December	<u>3,480</u>	<u>3,617</u>

## 23.3 Other reserves

	<b>31 December 2020</b>	31 December 2019
(x €1,000)	€	€
At 1 January	16,068	14,161
Proposed profit appropriation	959	1,907
At 31 December	<u>17,027</u>	<u>16,068</u>

## 24. Off-balance sheet commitments and contingencies

### Contingent liabilities

Zeehaven IJmuiden N.V. has reached a conditional agreement with the Velsen municipal authorities about the transfer of the roads and sewage infrastructure it owns after they have been fully cleaned. After the transfer, Zeehaven IJmuiden N.V. will, during a set period, pay contributions towards the maintenance costs incurred by the Velsen municipal authorities.

The Company assumed a liability in the sum of €376,895 relating to infrastructure.

### Liability

The Company is a member of a corporate income tax group, together with the Dutch companies specified in Section 3. Under the standard conditions, the Company and its fellow members of the tax group are jointly and severally liable for any taxes payable by the tax group.

### Tax liability within tax group

In the financial statements of the subsidiaries, the tax liability is calculated based on the profit for reporting purposes achieved by each individual company. Zeehaven IJmuiden N.V. settles balances with the subsidiaries based on each individual subsidiary's profit for reporting purposes.

## 25. Headcount

During the reporting period, the Group employed 8.17 employees on average (in 2019: 7.84).

IJmuiden, the Netherlands, 22 April 2021

Supervisory Board

CEO

Th.J. Henrar, Chairman

P.H.L.M. van de Meerakker

R.M. Davio

A.M.M. Doeleman

M.A. Wijsmuller



### 23.2 Herwaarderingsreserve

	31 december 2020	31 december 2019
(x € 1.000)	€	€
Saldo per 1 januari	3.617	3.671
Mutatie	(137)	(54)
Saldo per 31 december	3.480	3.617

### 23.3 Overige reserves

	31 december 2020	31 december 2019
(x € 1.000)	€	€
Saldo per 1 januari	16.068	14.161
Voorgestelde winstverdeling	959	1.907
Saldo per 31 december	17.027	16.068

## 24. Niet in de balans opgenomen rechten en verplichtingen

### Voorwaardelijke verplichtingen;

Zeehaven IJmuiden N.V. heeft onder voorwaarden overeenstemming bereikt met de gemeente Velsen over overdracht van in haar bezit zijnde wegen en riolering na volledige sanering. Na overdracht levert Zeehaven gedurende een vaste periode een bijdrage in de dekking van de onderhoudskosten van de gemeente Velsen.

De onderneming is een verplichting aangegaan voor een bedrag van € 376.895 ten behoeve van infrastructuur.

### Aansprakelijkheid;

De vennootschap vormt met de in paragraaf 3 genoemde Nederlandse vennootschappen een fiscale eenheid voor de vennootschapsbelasting. Op grond van de standaardvoorwaarden zijn de vennootschap en de met haar gevoegde dochterondernemingen ieder hoofdelijk aansprakelijk voor terzake door de combinatie verschuldigde belasting.

Verwerking van belastingen binnen fiscale eenheid;

In de jaarrekeningen van de dochterondernemingen wordt de belastingdruk berekend op basis van het door de individuele onderneming behaalde commerciële resultaat. Door Zeehaven IJmuiden N.V. wordt met de dochterondernemingen afgerekend op basis van het commerciële resultaat van de dochter.

## 25. Personeelsbezetting

Gedurende het jaar waren gemiddeld op basis van full-time 8,17 werknemers in dienst. (In 2019: 7,84).

IJmuiden, 22 april 2021

De Raad van Commissarissen

Th.J. Henrar, voorzitter  
R.M. Davio  
A.M.M. Doeleman  
M.A. Wijsmuller

Algemeen directeur

P.H.L.M. van de Meerakker



## Other Information

### Provisions in the Articles of Association governing Profit Appropriation

The Articles of Association prescribe a non-cumulative primary dividend of 6% for preference shares. Up to two-thirds of the then remaining profit can be reserved based on a decision of the Supervisory Board. From the remainder, 2% will be distributed on all shares where possible. Any profit then remaining will be at the disposal of the Annual General Meeting of Shareholders, subject to the condition that no further profit can be distributed on preference shares.

When the Annual General Meeting of Shareholders does not resolve to distribute profit for any financial year, the profit will be added to the reserves.

### Profit appropriation

After consultation with the Executive Board, the Supervisory Board proposes to the Annual General Meeting of Shareholders that – in accordance with the Articles of Association – a dividend of 6% be distributed on the preference shares. One holder of preference shares has waived their dividend entitlement. For this reason, an amount of €81,680 in primary dividend has been reserved for 2020. In view of the importance of the Company's continuity, the Supervisory Board proposes to the Annual General Meeting of Shareholders, in accordance with Article 24(5) of the Articles of Association, that no further profit be distributed and that the remaining profit of €958,782 be added to the reserves. The financial statements have been prepared on the assumption that this proposal will be adopted.

	2020
(x €1,000)	€
<b>Net profit</b>	1,009
<b>Distribution</b>	
6% primary dividend on preference shares	81
<b>Retained earnings</b>	
Added to other reserves	959
	1,040







## Overige gegevens



### Statutaire regeling winstverdeling

De statutaire regeling voorziet in een niet cumulatief primair dividend van 6% voor preferente aandelen. De daarna resterende winst kan door een besluit van de Raad van Commissarissen voor maximaal twee/derde worden gereserveerd. Uit het restant wordt zover mogelijk op alle aandelen 2% uitgekeerd. De daarna nog niet bestemde winst is ter beschikking van de Algemene Vergadering van Aandeelhouders, met dien verstande dat op preferente aandelen geen verdere winstuitkeringen kunnen plaatsvinden.

Voor zover de Algemene Vergadering van Aandeelhouders niet besluit tot uitkering van winst over enig boekjaar, wordt de winst bij de reserves gevoegd.

### Winstverdeling

De Raad van Commissarissen stelt na overleg met de directie de Algemene Vergadering van Aandeelhouders voor in overeenstemming met de statutaire bepalingen een dividend uit te keren op de preferente aandelen van 6%. Eén preferente aandeelhouder heeft afgezien van dividend, derhalve is over 2020 € 81.680 primair dividend gereserveerd. Gezien het belang van continuïteit van de onderneming stelt de Raad van Commissarissen de Algemene Vergadering van Aandeelhouders voor, conform artikel 24, lid 5 van de statutaire regeling winstverdeling, niet verder tot uitkering van winst over te gaan en de restant winst ad € 958.782 bij de reserves te voegen. Dit voorstel is in de jaarrekening verwerkt.

	2020
(x € 1.000)	€
<b>Resultaat na belastingen</b>	1.009
<b>Uitkeringen</b>	
6% primair dividend op preferente aandelen	81
<b>Reservering</b>	
Naar overige reserves	959
	<b>1.040</b>



# Independent Auditor's Report

To: the shareholders and supervisory board of Zeehaven IJmuiden N.V.

## A. Report on the audit of the financial statements 2020 included in the annual report Our opinion

We have audited the financial statements 2020 of Zeehaven IJmuiden N.V. based in IJmuiden.

In our opinion, the accompanying financial statements give a true and fair view of the financial position of Zeehaven IJmuiden N.V. as at 31 December 2020 and of its result for the year then ended in accordance with Part 9 of Book 2 of the Dutch Civil Code.

### The financial statements comprise:

1. the consolidated and company balance sheet as at 31 December 2020;
2. the consolidated and company profit and loss account for 2020; and
3. the notes comprising a summary of the accounting policies and other explanatory information.

### Basis for our opinion

We conducted our audit in accordance with Dutch law, including the Dutch Standards on Auditing. Our responsibilities under those standards are further described in the section 'Our responsibilities for the audit of the financial statements' of our report.

We are independent of Zeehaven IJmuiden N.V. in accordance with the 'Wet toezicht accountants-organisaties' (Wta, Audit firms supervision act), the 'Verordening inzake de onafhankelijkheid van accountants bij assurance-opdrachten' (ViO, Code of Ethics for Professional Accountants, a regulation with respect to independence) and other relevant independence regulations in the Netherlands. Furthermore, we have complied with the 'Verordening gedrags- en beroepsregels accountants' (VGBA, Dutch Code of Ethics for Professional Accountants, a regulation with respect to rules of professional conduct).

We believe that the audit evidence we have obtained is sufficient and appropriate to provide a basis for our opinion.





# Controleverklaring van de onafhankelijke accountant

Aan de aandeelhouders en de raad  
van commissarissen van Zeehaven  
Ijmuiden N.V.

## A. Verklaring over de jaarrekening 2020

### Ons oordeel

Wij hebben de jaarrekening 2020 van Zeehaven Ijmuiden N.V. te Ijmuiden gecontroleerd.

Naar ons oordeel geeft de jaarrekening een getrouw beeld van de grootte en de samenstelling van het vermogen van Zeehaven Ijmuiden N.V. per 31 december 2020 en van het resultaat over 2020 in overeenstemming met Titel 9 Boek 2 BW.

De jaarrekening bestaat uit:

1. de geconsolideerde en enkelvoudige balans per 31 december 2020;
2. de geconsolideerde en enkelvoudige winst-en-verliesrekening over 2020; en
3. de toelichting met een overzicht van de gehanteerde grondslagen voor financiële verslaggeving en andere toelichtingen.

### De basis voor ons oordeel

Wij hebben onze controle uitgevoerd volgens het Nederlands recht, waaronder ook de Nederlandse controlestandaarden vallen. Onze verantwoordelijkheden op grond hiervan zijn beschreven in de sectie 'Onze verantwoordelijkheden voor de controle van de jaarrekening'.

Wij zijn onafhankelijk van Zeehaven Ijmuiden N.V. zoals vereist in de Wet toezicht accountantsorganisaties (Wta), de Verordening inzake de onafhankelijkheid van accountants bij assurance-opdrachten (ViO) en andere voor de opdracht relevante onafhankelijkheidsregels in Nederland. Verder hebben wij voldaan aan de Verordening gedrags- en beroepsregels accountants (VGBA).

Wij vinden dat de door ons verkregen controle-informatie voldoende en geschikt is als basis voor ons oordeel.





## B. Report on the other information included in the annual report

In addition to the financial statements and our auditor's report thereon, the annual report contains other information that consists of:

- report of the executive board;
- other information as required by Part 9 of Book 2 of the Dutch Civil Code.

Based on the following procedures performed, we conclude that the other information:

- is consistent with the financial statements and does not contain material misstatements;
- contains the information as required by Part 9 of Book 2 of the Dutch Civil Code.

We have read the other information. Based on our knowledge and understanding obtained through our audit of the financial statements or otherwise, we have considered whether the other information contains material misstatements.

By performing these procedures, we comply with the requirements of Part 9 of Book 2 of the Dutch Civil Code and the Dutch Standard 720. The scope of the procedures performed is substantially less than the scope of those performed in our audit of the financial statements.

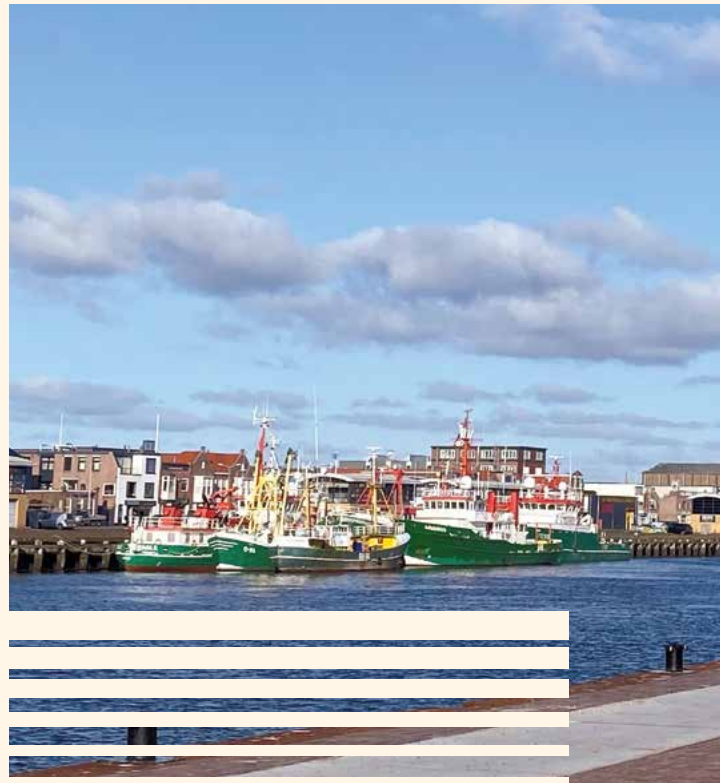
The executive board is responsible for the preparation of the other information, including the executive board in accordance with Part 9 of Book 2 of the Dutch Civil Code and other information as required by Part 9 of Book 2 of the Dutch Civil Code.

## C. Description of responsibilities regarding the financial statements

### Responsibilities of the executive board and the supervisory board for the financial statements

The executive board is responsible for the preparation and fair presentation of the financial statements in accordance with Part 9 of Book 2 of the Dutch Civil Code. Furthermore, the executive board is responsible for such internal control as the executive board determines is necessary to enable the preparation of the financial statements that are free from material misstatement, whether due to fraud or error.

As part of the preparation of the financial statements, the executive board is responsible for assessing the company's ability to continue as a going concern. Based on the financial reporting framework mentioned, the executive board should prepare the financial statements using the going concern basis of



accounting, unless the executive board either intends to liquidate the company or to cease operations, or has no realistic alternative but to do so.

The executive board should disclose events and circumstances that may cast significant doubt on the company's ability to continue as a going concern in the financial statements.

The supervisory board is responsible for overseeing the company's financial reporting process.

### Our responsibilities for the audit of the financial statements

Our objective is to plan and perform the audit engagement in a manner that allows us to obtain sufficient and appropriate audit evidence to provide a basis for our opinion.

Our audit has been performed with a high, but not absolute, level of assurance, which means we may not detect all material errors and fraud during our audit.

Misstatements can arise from fraud or error and are considered material if, individually or in the aggregate, they could reasonably be expected to influence the economic decisions of users taken on the basis of these financial statements. The materiality affects the nature, timing and extent of our audit procedures and



## B. Verklaring over de in het jaarverslag opgenomen andere informatie

Naast de jaarrekening en onze controleverklaring daarbij, omvat het jaarverslag andere informatie, die bestaat uit:

- het verslag van de directie;
- de overige gegevens.

Op grond van onderstaande werkzaamheden zijn wij van mening dat de andere informatie:

- met de jaarrekening verenigbaar is en geen materiële afwijkingen bevat;
- alle informatie bevat die op grond van Titel 9 Boek 2 BW vereist is.

Wij hebben de andere informatie gelezen en hebben op basis van onze kennis en ons begrip, verkregen vanuit de jaarrekeningcontrole of anderszins, overwogen of de andere informatie materiële afwijkingen bevat.

Met onze werkzaamheden hebben wij voldaan aan de vereisten in Titel 9 Boek 2 BW en de Nederlandse Standaard 720. Deze werkzaamheden hebben niet dezelfde diepgang als onze controlewerkzaamheden bij de jaarrekening.

De directie is verantwoordelijk voor het opstellen van het verslag van de directie en de overige gegevens in overeenstemming met Titel 9 Boek 2 BW.

## C. Beschrijving van verantwoordelijkheden met betrekking tot de jaarrekening

### Verantwoordelijkheden van de directie en de raad van commissarissen voor de jaarrekening

De directie is verantwoordelijk voor het opmaken en getrouw weergeven van de jaarrekening in overeenstemming met Titel 9 Boek 2 BW. In dit kader is de directie verantwoordelijk voor een zodanige interne beheersing die de directie noodzakelijk acht om het opmaken van de jaarrekening mogelijk te maken zonder afwijkingen van materieel belang als gevolg van fouten of fraude.

Bij het opmaken van de jaarrekening moet de directie afwegen of de onderneming in staat is om haar werkzaamheden in continuïteit voort te zetten. Op grond van genoemd verslaggevingsstelsel moet de directie de jaarrekening opmaken op basis van de continuïteitsveronderstelling, tenzij de directie het voornemen heeft om de vennootschap te liquideren of de bedrijfsactiviteiten te beëindigen of als beëindiging het enige realistische alternatief is.

De directie moet gebeurtenissen en omstandigheden waardoor gerede twijfel zou kunnen bestaan of de onderneming haar bedrijfsactiviteiten in continuïteit kan voortzetten, toelichten in de jaarrekening.

De raad van commissarissen is verantwoordelijk voor het uitoefenen van toezicht op het proces van financiële verslaggeving van de vennootschap.



the evaluation of the effect of identified misstatements on our opinion.

We have exercised professional judgement and have maintained professional scepticism throughout the audit, in accordance with Dutch Standards on Auditing, ethical requirements and independence requirements. Our audit included among others:

- identifying and assessing the risks of material misstatement of the financial statements, whether due to fraud or error, designing and performing audit procedures responsive to those risks, and obtaining audit evidence that is sufficient and appropriate to provide a basis for our opinion. The risk of not detecting a material misstatement resulting from fraud is higher than for one resulting from error, as fraud may involve collusion, forgery, intentional omissions, misrepresentations, or the override of internal control;
- obtaining an understanding of internal control relevant to the audit in order to design audit procedures that are appropriate in the circumstances, but not for the purpose of expressing an opinion on the effectiveness of the entity's internal control;
- evaluating the appropriateness of accounting policies used and the reasonableness of accounting estimates and related disclosures made by the executive board;
- concluding on the appropriateness of the executive board's use of the going concern basis of accounting, and based on the audit evidence obtained, whether

a material uncertainty exists related to events or conditions that may cast significant doubt on the company's ability to continue as a going concern. If we conclude that a material uncertainty exists, we are required to draw attention in our auditor's report to the related disclosures in the financial statements or, if such disclosures are inadequate, to modify our opinion. Our conclusions are based on the audit evidence obtained up to the date of our auditor's report. However, future events or conditions may cause a company to cease to continue as a going concern.

- evaluating the overall presentation, structure and content of the financial statements, including the disclosures; and
- evaluating whether the financial statements represent the underlying transactions and events in a manner that achieves fair presentation.

We communicate with the supervisory board regarding, among other matters, the planned scope and timing of the audit and significant audit findings, including any significant findings in internal control that we identify during our audit.

Velsen Zuid, 22 April 2021

Beuk Audit B.V.

drs. R.H. de Vries RA

M.P. Broekkamp RA





## Onze verantwoordelijkheden voor de controle van de jaarrekening

Onze verantwoordelijkheid is het zodanig plannen en uitvoeren van een controleopdracht dat wij daarmee voldoende en geschikte controle-informatie verkrijgen voor het door ons af te geven oordeel.

Onze controle is uitgevoerd met een hoge mate maar geen absolute mate van zekerheid waardoor het mogelijk is dat wij tijdens onze controle niet alle materiële fouten en fraude ontdekken.

Afwijkingen kunnen ontstaan als gevolg van fraude of fouten en zijn materieel indien redelijkerwijs kan worden verwacht dat deze, afzonderlijk of gezamenlijk, van invloed kunnen zijn op de economische beslissingen die gebruikers op basis van deze jaarrekening nemen. De materialiteit beïnvloedt de aard, timing en omvang van onze controlewerkzaamheden en de evaluatie van het effect van onderkende afwijkingen op ons oordeel.

Wij hebben deze accountantscontrole professioneel kritisch uitgevoerd en hebben waar relevant professionele oordeelsvorming toegepast in overeenstemming met de Nederlandse controlestandaarden, ethische voorschriften en de onafhankelijkheidseisen. Onze controle bestond onder andere uit:

- het identificeren en inschatten van de risico's dat de jaarrekening afwijkingen van materieel belang bevat als gevolg van fouten of fraude, het in reactie op deze risico's bepalen en uitvoeren van controlewerkzaam-

heden en het verkrijgen van controle-informatie die voldoende en geschikt is als basis voor ons oordeel. Bij fraude is het risico dat een afwijking van materieel belang niet ontdekt wordt groter dan bij fouten. Bij fraude kan sprake zijn van samenspanning, valsheid in geschrifte, het opzettelijk nalaten transacties vast te leggen, het opzettelijk verkeerd voorstellen van zaken of het doorbreken van de interne beheersing;

- het verkrijgen van inzicht in de interne beheersing die relevant is voor de controle met als doel controlewerkzaamheden te selecteren die passend zijn in de omstandigheden. Deze werkzaamheden hebben niet als doel om een oordeel uit te spreken over de effectiviteit van de interne beheersing van de entiteit;
- het evalueren van de geschiktheid van de gebruikte grondslagen voor financiële verslaggeving en het evalueren van de redelijkheid van schattingen door de directie en de toelichtingen die daarover in de jaarrekening staan;
- het vaststellen dat de door de directie gehanteerde continuïteitsveronderstelling aanvaardbaar is. Tevens het op basis van de verkregen controle-informatie vaststellen of er gebeurtenissen en omstandigheden zijn waardoor gereede twijfel zou kunnen bestaan of de onderneming haar bedrijfsactiviteiten in continuïteit kan voortzetten. Als wij concluderen dat er een onzekerheid van materieel belang bestaat, zijn wij verplicht om aandacht in onze controleverklaring te vestigen op de relevante gerelateerde toelichtingen in de jaarrekening. Als de toelichtingen inadequaat zijn, moeten wij onze verklaring aanpassen. Onze conclusies zijn gebaseerd op de controle-informatie die verkregen is tot de datum van onze controleverklaring. Toekomstige gebeurtenissen of omstandigheden kunnen er echter toe leiden dat een onderneming haar continuïteit niet langer kan handhaven;
- het evalueren van de presentatie, structuur en inhoud van de jaarrekening en de daarin opgenomen toelichtingen; en
- het evalueren of de jaarrekening een getrouw beeld geeft van de onderliggende transacties en gebeurtenissen.

Wij communiceren met de raad van commissarissen onder andere over de geplande reikwijdte en timing van de controle en over de significante bevindingen die uit onze controle naar voren zijn gekomen, waaronder eventuele significante tekortkomingen in de interne beheersing.

Velsen-Zuid, 22 april 2021

Beuk Audit B.V.

drs. R.H. de Vries RA

M.P. Broekkamp RA





## Information about Members of Supervisory Board

Mr T.J. Henrar (Chairman) was born in 1958 and is a Dutch national. He was Chairman of the Board of Tata Steel Nederland and is Chairman of the Supervisory Board of Heliomare. With effect from 17 June 2021, Mr. Henrar has been appointed to the position of Chairman of FME, the employers' organization for technology sector. His term of office will expire in May 2023.

Mr R.M. Davio was born in 1951 and is a Dutch national. In his previous career, he served as an executive director of Cofely. He chairs AYOP, Amsterdam Ymuiden Offshore Ports. His term of office will expire in 2023.

Mr A.M.M. Doeleman was born in 1949 and is a Dutch national. He is a former executive director of Tata Steel Nederland and served on the board of Stichting Pensioenfonds Hoogovens. His term of office will expire in May 2021.

Mr M.A. Wijsmuller was born in 1950 and is a Dutch national. He is a former executive director of Svitzer Wijsmuller and Offshore Ship Designers, and now serves as an executive director of World Wise Marine. His term of office will expire in May 2021.







## Gegevens van de Raad van Commissarissen

De heer Th.J. Henrar (voorzitter) is in 1958 geboren en heeft de Nederlandse nationaliteit. Hij was tot 1 juni 2020 directievoorzitter van Tata Steel Nederland en is voorzitter van Raad van Toezicht van Heliomare. Met ingang van 17 juni 2021 is de heer Henrar benoemd in de functie van voorzitter van FME, de ondernemersorganisatie voor de technologische industrie. Zijn zittingsperiode loopt af in mei 2023.

De heer R.M. Davio is in 1951 geboren en heeft de Nederlandse nationaliteit. Hij was directeur van Cofely. Hij is voorzitter van de vereniging Amsterdam Ymuiden Offshore Ports. Zijn zittingsperiode loopt af in 2023.

De heer A.M.M. Doeleman is in 1949 geboren en heeft de Nederlandse nationaliteit. Hij was directeur bij Tata Steel Nederland en bestuurslid van de Stichting Pensioenfonds Hoogovens. Zijn zittingsperiode loopt af in mei 2021.

De heer M.A. Wijsmuller is in 1950 geboren en heeft de Nederlandse nationaliteit. Hij was directeur bij Svitzer Wijsmuller en Offshore Ship Designers. Zijn zittingsperiode loopt af in mei 2021.









Vormgeving en productie: OPZET, Santpoort-Zuid



**Zeehaven**  **IJmuiden NV**

Zeehaven IJmuiden N.V.  
Halkade 4  
Postbus 541  
1970 AM IJMUIDEN

Tel.: +31(0)255 547000  
info@zeehaven.nl  
www.zeehaven.nl

juni 2021

