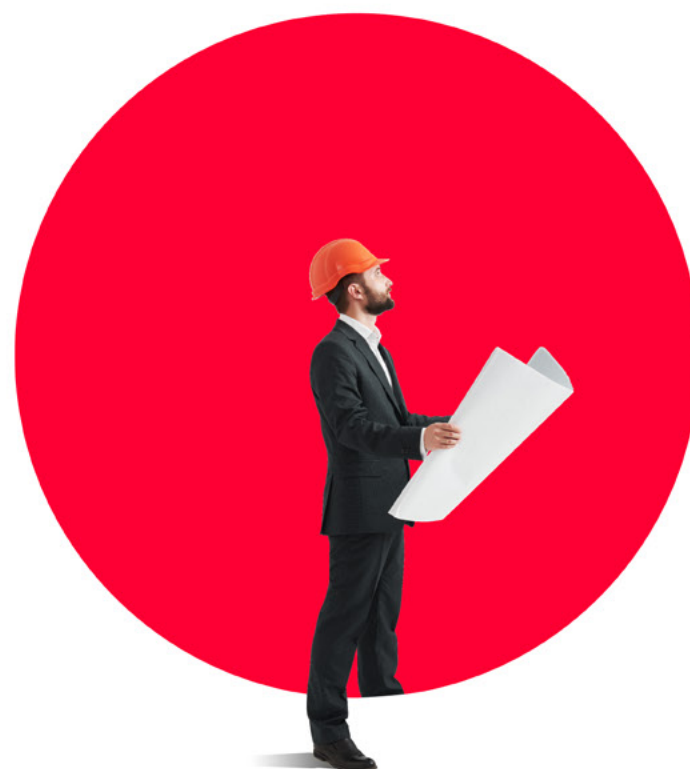
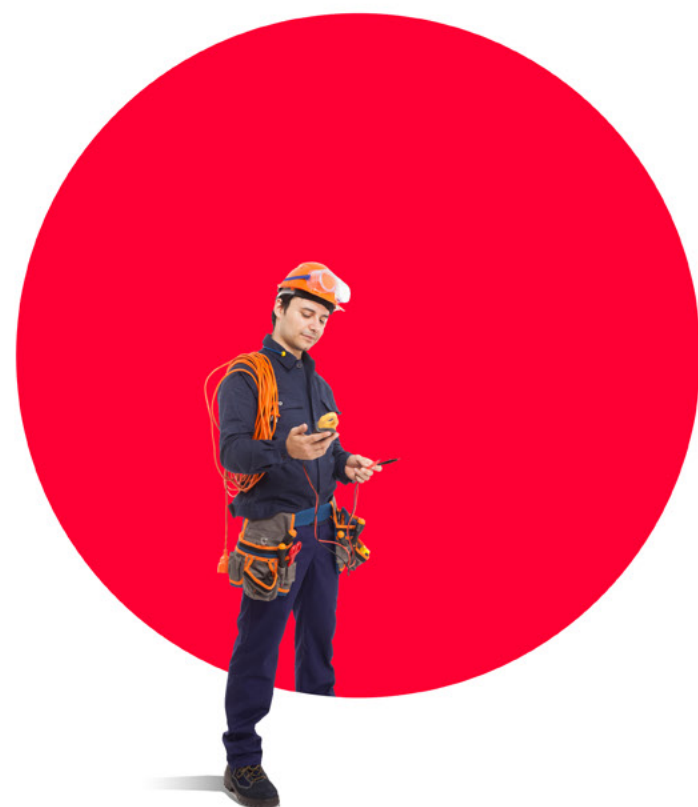


RES 1.0



december 2021

Uitvoerings- programma

Noord-Holland Zuid



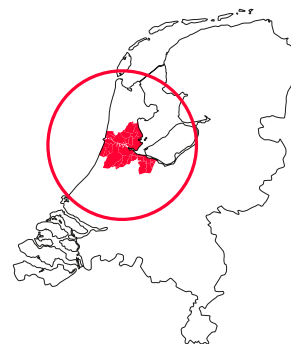
Samen aan de slag!

Samenvatting

Klimaatverandering klopt steeds harder op onze deur. De overstromingen in Zuid-Limburg in de zomer van 2021 maakten pijnlijk duidelijk dat de gevolgen ook in ons land merkbaar zijn. Toch is het belangrijk ons te realiseren dat de energietransitie niet alleen een harde noodzaak is, maar ook kansen biedt.

Met de energietransitie kunnen we ontwikkelingen in gang zetten, die onze steden, dorpen, wijken, bedrijven en verenigingen sterker en flexibeler maken. In dit uitvoeringsprogramma geven wij – gemeenten, provincie en waterschappen – aan hoe we de komende jaren slagvaardig en in gezamenlijkheid uitvoering willen geven aan de Regionale Energiestrategie (RES) 1.0.

ENERGIE-
REGIO
NOORD-
HOLLAND
ZUID



Provincie
Noord-Holland

3 waterschappen

en 29 gemeenten

Aalsmeer, Amstelveen, Amsterdam, Beemster, Beverwijk, Blaricum, Bloemendaal, Diemen, Edam-Volendam, Gooise Meren, Haarlem, Haarlemmermeer, Heemskerk, Heemstede, Hilversum, Huizen, Landsmeer, Laren, Oostzaan, Ouder-Amstel, Purmerend, Uithoorn, Velsen, Waterland, Weesp, Wijdemeren, Wormerland, Zaanstad en Zandvoort.

Samen met netbeheerders, inwoners, ondernemers, energiecoöperaties, woningcorporaties, agrariërs, onderwijs en maatschappelijke organisaties op het gebied van natuur en milieu.

De Regionale Energiestrategie (RES) 1.0 van **Noord-Holland Zuid (NHZ)** is vastgesteld door de gemeenten (met uitzondering van de gemeente Landsmeer), provincie Noord-Holland en de waterschappen. In hoofdstuk 3 van de RES 1.0 van NHZ staat vermeld dat er een regionaal uitvoeringsprogramma wordt opgesteld om de afspraken, kaders en een aanpak vast te leggen voor het proces naar de RES 2.0. Dit uitvoeringsprogramma voorziet hierin. Daarmee maakt de energieregio de volgende stap richting het uitwerken van zoekgebieden in concrete projecten en het aanjagen van regionale samenwerking rondom kansrijke warmtebronnen.

Om uitvoering te geven aan de RES 1.0 versterken we de komende periode de regionale samenwerking tussen gemeenten, provincies, waterschappen en het rijk en met netbeheerders, ondernemers, maatschappelijke organisaties en inwoners. Van belang hierbij is dat iedereen zijn eigen rol heeft. Bijvoorbeeld als bevoegd gezag, aanjager, vergunningverlener of handhaver.

In dit uitvoeringsprogramma staan vijf 'werksporen' centraal (zie figuur 1 op de volgende pagina):

1. Gezamenlijk **programmeren** van duurzame elektriciteit en warmte in het regionale energiesysteem. Dit is het 'kloppend hart' van het uitvoeringsprogramma. Voor elektriciteit staat centraal hoe we samen met omwonenden en stakeholders per zoekgebied de stap kunnen zetten naar vergunde projecten. Bij warmte staat de samenwerking centraal, in onder meer programmering van bovengemeentelijke warmtebronnen en infrastructuur.
2. Verankeren van de activiteiten in het **omgevingsbeleid**. De afspraken die in de RES 1.0 zijn gemaakt, krijgen juridische status als deze worden uitgewerkt en vastgesteld in omgevingsrechtelijke instrumenten. Ook toetsing op het omgevingsbeleid maakt hiervan onderdeel uit, bijv. in relatie tot de beschermingsregimes.
3. Via **participatie en communicatie** tot gedragen besluiten en uitvoering komen.
4. **Kennisdeling, innovatie en aansluiting van de arbeidsmarkt** (onder meer door scholing) als belangrijke randvoorwaarden.
5. **Monitoring** om inzicht te bieden in de voortgang en bereikte resultaten. Het gaat hierbij zowel om monitoring van de cijfermatige voortgang als de procesmatige voortgang van de zoekgebieden.

Het fundament voor het uitvoeringsprogramma hebben we gelegd met zeven uitvoeringstafels. De onderwerpen van de uitvoeringstafels komen voort uit de RES 1.0. Bij de tafels was een mooie mix van ambtenaren, inwoners, volksvertegenwoordigers en stakeholders aanwezig.

In dit uitvoeringsprogramma benoemen we actiehouders en tijdslijnen. Daarmee maken we de ambitie van de RES 1.0 concreet in de benodigde acties voor uitvoering. Uit de gesprekken aan de uitvoeringstafels en in de stuurgroepen is gebleken dat veel gemeenten over te weinig middelen en menskracht beschikken om de werksporen met de gewenste zorgvuldigheid uit te voeren. In dit uitvoeringsprogramma maken we een inschatting van de benodigde capaciteit. En geven we aan hoe we om gaan met de financiële onzekerheid omtrent de uitvoering van de taken.

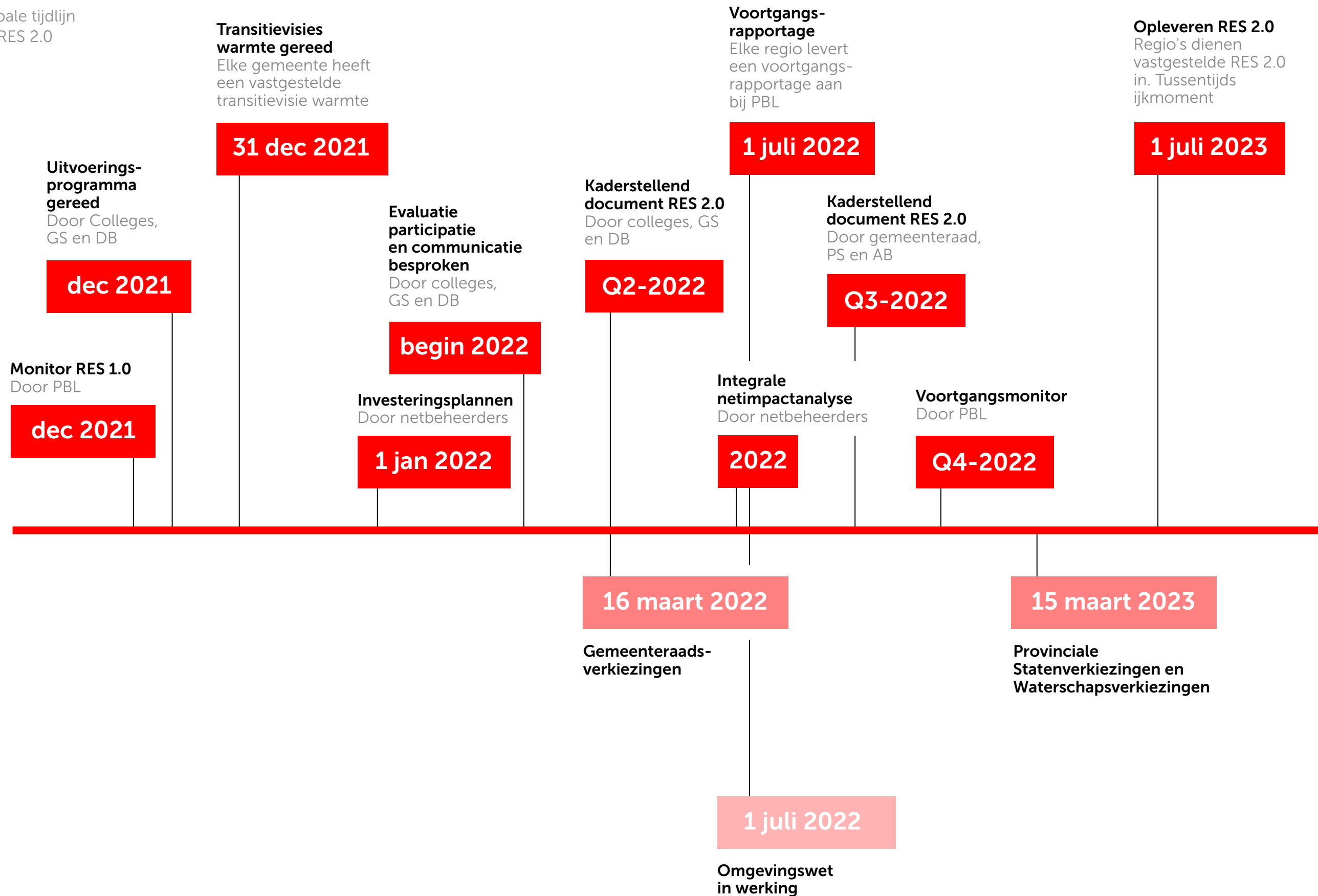
Het elektriciteitsnetwerk heeft in grote delen van Noord-Holland de maximale capaciteit bereikt. Bij de uitwerking van de zoekgebieden houden we hier rekening mee. Daarbij werken we als overheden en de netbeheerders in de Taskforce Energie-infrastructuur gericht aan oplossingen.

Het uitvoeringsprogramma loopt van 2021 tot en met 2025. De vaststelling van de RES 2.0 in juli 2023 is een natuurlijk moment om het uitvoeringsprogramma te evalueren en waar nodig aan te passen. In figuur 2 op pagina 5 is de globale tijdslijn voor de route naar de RES 2.0 weergegeven.

Figuur 1: Werksporen uitvoeringsprogramma



Figuur 2: Globale tijdlijn op weg naar RES 2.0



Leeswijzer

De Regionale Energiestrategie is tot stand gekomen door een samenwerking tussen gemeenten, provincie en waterschappen, die vanuit hun eigen verantwoordelijkheden gelijkwaardig met elkaar samenwerken. Netbeheerders, bewoners, maatschappelijke organisaties en ondernemers zijn bij deze samenwerking betrokken.

Het uitvoeringsprogramma start met het hoofdstuk Samenwerking, waarin we ingaan op hoe we tijdens de uitvoeringsfase vorm kunnen geven aan de samenwerking tussen alle partners en stakeholders.

Vervolgens gaan we in op de realisatie van de ambitie van de RES: de opwek van duurzame energie. Bij elektriciteit gaat het om de verankering van zoekgebieden in het omgevingsbeleid, de vaststelling van projectlocaties in samenwerking met inwoners en de samenwerking met stakeholders in de realisatie van projecten. Bij warmte staan de bovengemeentelijke bronnen en infrastructuur centraal, waarbij we gezamenlijke kansen en risico's inventariseren en bespreken hoe gemeenten ondersteund kunnen worden om tot projecten te komen.

Daarna gaan we in op hoe we met participatie en communicatie tot gedragen besluiten en uitvoering kunnen komen. We besteden aandacht aan lokaal eigendom en financiële participatie en proces- en publiekscommunicatie. Hierna beschrijven we de randvoorwaardelijke onderwerpen zoals kennisdeling, innovatie en aansluiting van arbeidsmarkt.

In het hoofdstuk Monitoring staan de cijfermatige voortgang en de procesmatige voortgang van de zoekgebieden centraal. We sluiten af met een beschrijving van de activiteiten voor de RES-programmaorganisatie en de gevraagde

capaciteit en financiële middelen die nodig zijn om de uitvoering van de RES 1.0 verder te brengen.

Per hoofdstuk geven we weer wat de opgave is, zoals vastgesteld in de RES 1.0. Die vertalen we waar mogelijk door naar tussendoelen, waarmee richting wordt gegeven aan de periode tot en met 2025. Vervolgens vertalen we de RES 1.0, mede op basis van de uitkomsten van de uitvoeringstafels, door naar concrete activiteiten en rollen. Dat doen we in de vorm van een tabel. Per hoofdstuk beschrijven we kort wat de rol van de RES-programmaorganisatie is en wat de rol van ons en andere partijen is. In de bijlagen gaan we in op onder meer de ondersteuning die de provincie hierbij biedt.

Button

Button



In het document zijn buttons verwerkt. Buttons zijn voor navigatie in het document.

Index

2	Samenvatting	10	1. > Samenwerking	14	2. > Duurzame elektriciteit	31	3. > Regionale Structuur Warmte
6	Leeswijzer	11	1.1 Sturingsfilosofie >	15	2.1 Opgave >	32	3.1 Relatie RSW met TvW en WUP >
		11	1.2 Samenwerking >	16	2.2 Operationele doelen >	34	3.2 Opgave >
		13	1.3 Volksvertegen- woordigers >	18	2.3 Activiteiten: Verankering in het omgevingsbeleid >	34	3.3 Operationele doelen >
				20	2.4 Activiteiten: Uitwerking zoekgebieden >	35	3.4 Activiteiten >
				25	2.5 Activiteiten: Grond- gebonden duurzame elektriciteit >	36	3.5 Rol van de programma- organisatie >
				26	2.6 Activiteiten: Zon op dak, parkeerplaatsen en langs infrastructuur >		
				28	2.7 Activiteiten: Energie- infrastructuur >		
				30	2.8 Rol van de programma- organisatie >		

Index

- 37 **4. Participatie en communicatie** >
- 38 4.1 Opgave >
- 39 4.2 Participatie >
- 40 4.3 Communicatie >
- 41 4.4 Evaluatie participatie en communicatie >
- 42 4.5 Activiteiten >
- 43 **5. Kennisdeling, innovatie en arbeidsmarkt** >
- 44 5.1 Kennisdeling >
 - 5.1.1 Opgave
 - 5.1.2 Organisatie
 - 5.1.3 Operationele doelen
 - 5.1.4 Activiteiten
- 46 5.2 Innovatie >
 - 5.2.1 Opgave
 - 5.2.2 Activiteiten
- 47 5.3 Arbeidsmarkt >
 - 5.3.1 Opgave
 - 5.3.2 Activiteiten
- 48 **6. Monitoring** >
- 49 6.1 Opgave >
- 50 6.2 Voortgang realisatie RES-ambitie >
- 51 6.3 In te zetten instrumenten >
- 52 6.4 Rolverdeling >
- 54 **7. Uitvoeringsorganisatie** >
- 55 7.1 Aanvullende middelen nodig >
- 56 7.2 RES-programma-organisatie >

58 **Bijlage** >59 **I
Ondersteuningsaanbod
provincie** >60 I.I Ontwikkeling duurzame
opwek >60 I.II Subsidies en regelingen
provincie >61 **II
Programma Opwek
van Energie op
Rijksvastgoed (OER)** >62 **III
Voorstel voor de
governance van de
warmtetransitie** >

62 III.I Kernpunten >

67 III.II De contouren voor een
nieuw model >68 III.III Rol van de provincie
Noord-Holland >69 **IV
Participatie:
Relevante
documenten** >70 **V
Eerste inventarisatie
onderwerpen
kennisdeling** >74 **VI
Monitoring** >

74 VI.I Focus 2022 >

78 VI.II Planning 2022 >

79 **VII
Uitvoeringsorganisatie** >79 VII.I Aanvullende taken
gemeenten, provincies en
waterschappen >83 VII.II RES-programmaorganisatie:
Budget en financiering >

84 VII.III Belegging van taken >

1. Samenwerking

1.1 Sturingsfilosofie

Het krachtenveld van de energietransitie is complex. Lokale besluitvorming over energieprojecten heeft regionale impact, bijvoorbeeld op het energienet en de omgeving. Daarom is het, meer nog dan voorheen, belangrijk om als overheden regionaal samen te werken. Daarnaast willen betrokken inwoners meebeslissen over hun omgeving. Via dit uitvoeringsprogramma willen we deze complexiteit terugbrengen naar de kern; wie doet wat en hoe verhoudt dit zich tot elkaar?

1.2 Samenwerking

De governance van de RES heeft zich in de afgelopen jaren in de praktijk bewezen en wordt in de bestaande vorm gecontinueerd. Dat houdt in dat de samenwerking tussen decentrale overheden, netbeheerders, ondernemers en maatschappelijke organisaties wordt voortgezet en waar mogelijk versterkt.

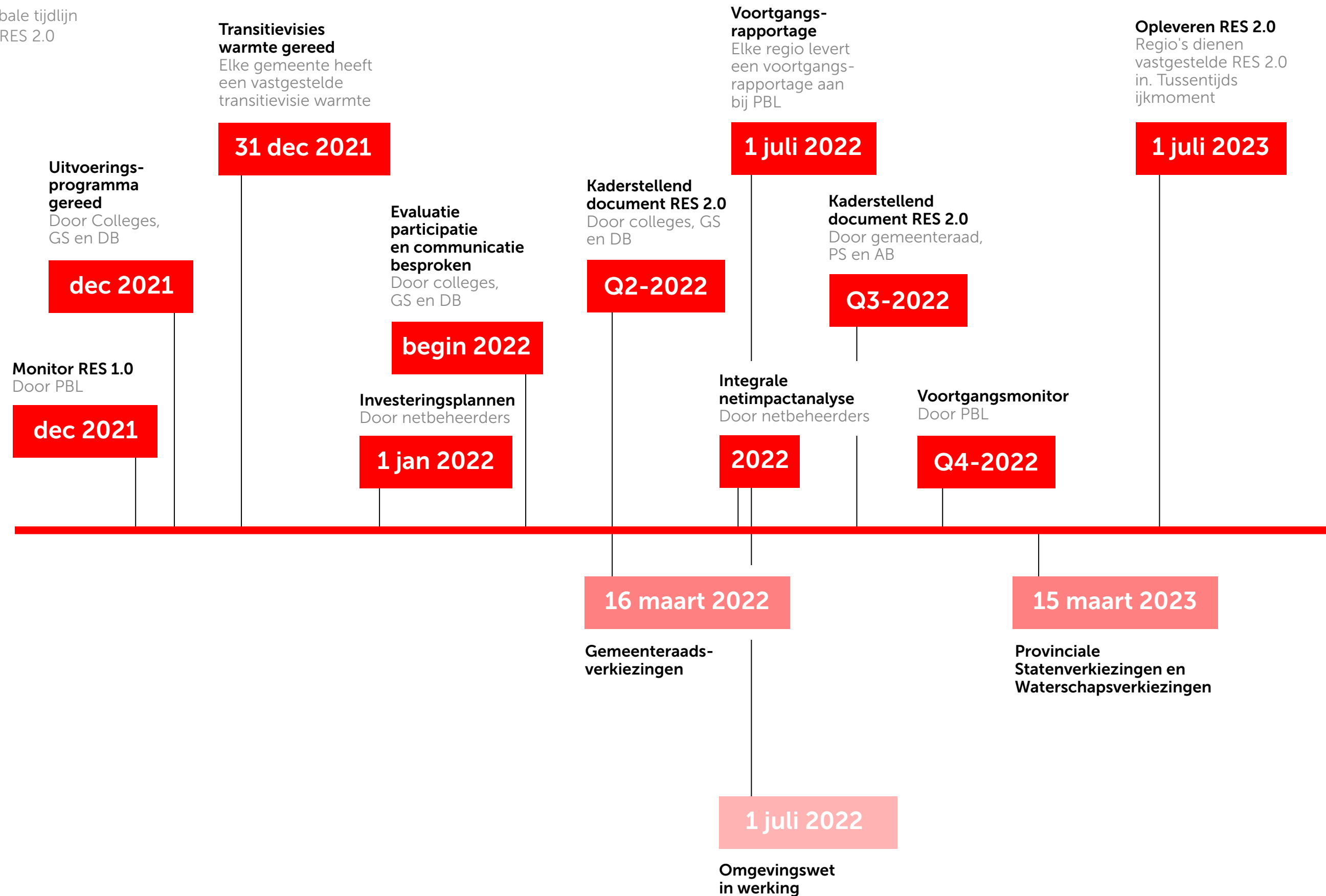
We versterken bij warmte de samenhang tussen de Regionale Structuur Warmte (RSW), de Transitievisies Warmte (TvW's) en de Wijkuitvoeringsplannen (WUP's). Er wordt een nieuwe governancestructuur ingericht door het samenvoegen van de RSW, het Warmte Koude Programma MRA en de provinciale warmtetransitie-instrumenten. Op deze wijze wordt de beschikbare kennis gebundeld en de beschikbare capaciteit efficiënt ingezet. In hoofdstuk 3 gaan we hier verder op in.

In de uitvoeringsfase krijgen overheden meer rollen dan tot nog toe in de RES: naast beleidsmaker ook die van vergunningverlener en/of handhaver. In de samenwerking vinden wij het goed om de stappen in het proces en die rolwisseling te benoemen. Het moet helder zijn wie welk mandaat heeft.

Verder werken we nauw samen met onze omliggende gebieden. Daarbij gaat het niet alleen om samenwerking tussen Noord-Holland Noord en Noord-Holland Zuid, maar ook rondom het IJsselmeer en in het Groene Hart. De RES-programmaorganisaties NHN en NHZ verbreden hun samenwerking, waardoor de capaciteit efficiënt wordt ingezet.

In Q2-2022 starten we het proces naar de RES 2.0. De RES 2.0 wordt in juli 2023 opgeleverd, conform de afspraken in het Klimaatakkoord. De RES 2.0 is een voortzetting en verdieping van de RES 1.0. De RES 1.0 is dus het vertrekpunt voor de RES 2.0. Om die reden wordt de samenwerkingsstructuur uit de RES 1.0 voortgezet.

Figuur 2: Globale tijdlijn op weg naar RES 2.0



1.3 Volksvertegen- woordigers

Volksvertegenwoordigers hebben een formele rol in het besluitvormingsproces. Zij borgen de democratische legitimiteit door:

- de RES te borgen in het omgevingsbeleid en omgevingsinstrumenten;
- de zoekgebieden te borgen in het omgevingsbeleid en de inrichting van procesparticipatie te borgen;
- zich uit te spreken als bevoegd gezag;
- het beleid te borgen voor proces- en financiële participatie ;
- de kaderstellend document RES 2.0 vast te stellen;
- de RES 2.0 vast te stellen en wensen en bedenkingen mee te geven.

In het licht van de gemeenteraadsverkiezingen (maart 2022), Provinciale Statenverkiezingen en waterschapsverkiezingen (maart 2023) stelt de energieregio een introductietraject voor de RES op, zodat volksvertegenwoordigers goed beslagen ten ijs komen bij de besluitvorming. De RES-programmaorganisatie initieert dit. We voegen daar de eigen ambities van gemeenten en (lokale) vraagstukken aan toe. Dit programma wordt aangeboden via de griffies.

De volksvertegenwoordigers hebben een belangrijke rol bij de start van het proces naar de RES 2.0. In het tweede kwartaal van 2022 geven volksvertegenwoordigers de eerste kaders mee, mede op basis van de ingediende moties bij de RES 1.0. In hetzelfde kwartaal stellen de bestuurders het kaderstellend document RES 2.0 vast. In het derde kwartaal van 2022 wordt het kaderstellend document RES 2.0 voorgelegd aan volksvertegenwoordigers.

Tussentijds informeren we volksvertegenwoordigers, onder andere via de RES-monitor, waarin de voortgang van de realisatie van de ambitie wordt gevolgd. De monitor verschijnt twee keer per jaar. Ook ontvangen ze een

aantal keer per jaar een Raadsinformatiebrief. Tijdens regionale raadsbijeenkomsten informeren we per deelregio raadsleden, statenleden en leden van het algemeen bestuur van de waterschappen over de stand van zaken binnen de RES. Ook worden de volksvertegenwoordigers uitgenodigd voor kennissessies.

2. Duurzame elektriciteit

2.1 Opgave

De ambitie van NHZ staat op 2,7 TWh opwek van duurzame elektriciteit op land, met een bestaande opwek van 0,7 TWh.

Per deelregio is in de RES 1.0 de volgende theoretische potentie opgenomen:	Theoretische potentie	Bestaand	Nieuw
Deelregio			
Amstelland	0,4 TWh	60 GWh	344 GWh
Amsterdam	0,7 TWh aanbod 127 MW wind (296 GWh) 400 MW zon op dak (380 GWh)	75 MW wind 124 MW zon★	52 MW wind 276 MW zon
Gooi- en Vechtstreek	0,23 TWh	30 GWh	199 GWh
Haarlemmermeer	0,7 TWh	120 GWh	577 GWh
IJmond en Zuid-Kennemerland	0,56 TWh	160 GWh	400 GWh
Zaanstreek/Waterland	0,41 TWh	90 GWh	320 GWh

★Peiljaar 2020.

We behouden de in de RES 1.0 vastgestelde uitgangspunten:

1. **Zorgvuldige participatie:** bij planvorming kunnen inwoners en andere belanghebbenden meedenken en faciliteert de gemeente inwonersinitiatieven.
2. **Eerlijke verdeling van lusten en lasten:** er wordt gestreefd naar minimaal 50 procent lokaal eigendom per project.
3. Bij ieder project wordt gestreefd naar **toegevoegde waarde** voor **landschap en natuur** en worden maatregelen genomen om negatieve effecten te voorkomen of te verminderen.
4. Per project wordt verkend hoe **kansen gekoppeld kunnen worden**, ofwel waar opwek gecombineerd kan worden met andere functies.
5. De **wettelijke kaders voor afstand en (geluids)overlast** blijven het uitgangspunt. Lokale overheden kunnen besluiten tot strengere normen.
6. Snel realiseerbare projecten zoals **zon op grote daken, parkeerplaatsen en geluidsschermen** worden actief gestimuleerd.
7. Er is en blijft **ruimte voor nieuwe initiatieven en zoekgebieden**.
8. **Ruimtelijke samenhang** is belangrijk. De provincie neemt het voortouw om deze te bewaken.

2.2 Operationele doelen

Om te kunnen bepalen of de energieregio op koers ligt voor de doelen van 2030 en om te bepalen welke activiteiten nodig zijn in de periode 2022-2025, stellen we in dit uitvoeringsprogramma operationele doelen vast.

Hieronder noemen we de operationele doelen, waarbij we ook meerdere routes aan geven om de doelen te realiseren.

Deze operationele doelen voor duurzame elektriciteit (zon en wind) zijn:

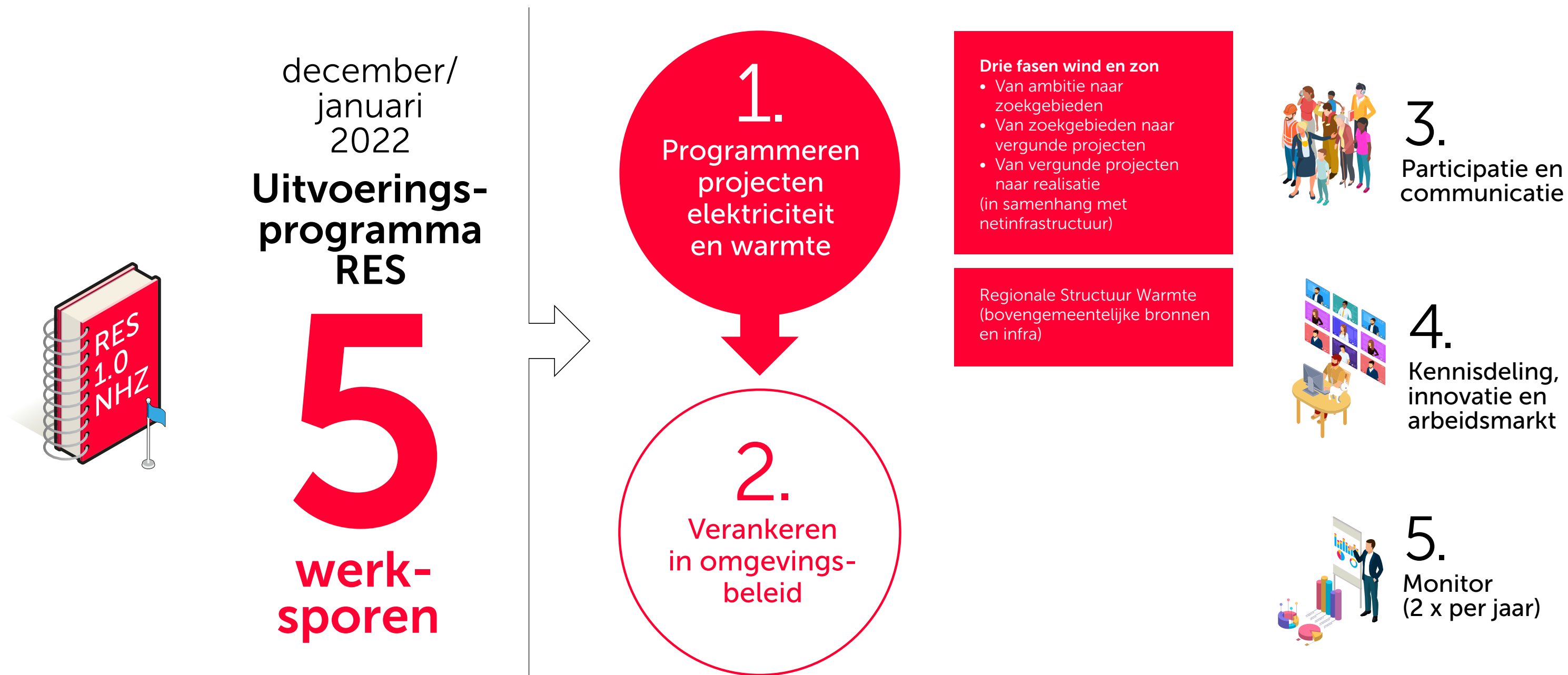
- Uiterlijk op 1 januari 2025 zijn alle benodigde vergunningen om de ambitie te kunnen realiseren afgegeven. Dit is conform de afspraken uit het Klimaatakkoord en noodzakelijk om de ambitie voor 2030 te kunnen halen. Dit betekent dat:
 - we ernaar streven dat de vergunningen voor wind en 'wind & zon' (als gezamenlijk project) in 2023 zijn aangevraagd.
 - we voor zon op land ernaar streven dat de vergunningen in 2024 zijn aangevraagd.
- In 2022 hebben provincie en gemeenten de zoekgebieden verankerd in de omgevingsvisie, tenzij bewust een andere route gekozen wordt, waarbij vergunningen nog steeds tijdig afgegeven worden.
- In 2023 zijn de zoekgebieden verankerd in het Omgevingsplan, tenzij gekozen wordt voor verankering in het huidig ruimtelijk instrumentarium.
- In 2022 hebben provincie en gemeenten zoveel mogelijk vastgelegd welke

participatie-aanpak zij hanteren, inclusief het beleid voor financiële participatie. Dit is onderling afgestemd voor de grensoverschrijdende zoekgebieden of voor zoekgebieden nabij gemeentegrenzen. Hiermee zorgen we ervoor dat we de zoekgebieden tijdig in het omgevingsbeleid en voor de vergunningverlening verankeren.

- In 2022 is er zicht op waar de regio als eerste aan de slag kan op basis van de ruimte op het elektriciteitsnet.

De monitoring van de operationele doelen vindt plaats in het monitoringsprogramma (zie hoofdstuk 6).

Figuur 1: Werksporen uitvoeringsprogramma



2.3

Activiteiten: Verankering in het omgevings- beleid

De afspraken die in de RES 1.0 gemaakt zijn, krijgen juridische status doordat wij deze uitwerken en vaststellen in omgevingsrechtelijke instrumenten.

Dit geldt voor opwek met wind en zon op land, zon op parkeerplaatsen en zon op/bij infrastructuur. Zon op dak is over het algemeen niet vergunningplichtig en hoeft daarom niet te worden geborgd in omgevingsbeleid

Het Klimaatakkoord wijst in dit verband op de gemeentelijke omgevingsvisies, -programma's en -plannen. Ook de provinciale omgevingsvisie, omgevingsverordening en projectbesluiten zijn instrumenten om de RES juridisch te borgen.

Het rijk, de provincie en gemeenten bepalen als bevoegde gezagen hoe de RES vertaald wordt naar het omgevingsbeleid. Het gaat daarbij zowel om de inpassing van elektriciteitsopwekking, als om het vrijmaken van ruimte voor de aanpassing van de energie-infrastructuur.

In het Klimaatakkoord is vastgelegd dat wij op 1 januari 2025 alle benodigde vergunningen hebben afgegeven. Daarvoor spannen we ons in om planologische zekerheid te bieden aan initiatiefnemers, door de RES te vertalen naar omgevingsbeleid en omgevings- en bestemmingsplannen. Wij vinden het daarbij van belang dat wij inwoners duidelijkheid bieden over het proces en de tijdslijnen van verankering in het omgevingsbeleid. De veiligheidsregio en de omgevingsdiensten betrekken we vroegtijdig bij de concretisering van de zoekgebieden.

Wie is wanneer bevoegd gezag?

Bevoegd gezag	Huidige Elektriciteitswet	Nieuwe Energiewet (concept)★
Rijk	Wind: vanaf 100 MW Zon: vanaf 50 MW	Wind: vanaf 100 MW Zon: vanaf 100 MW
Provincie	Wind: 5-100 MW	Wind: 15-100 MW Zon: 50-100 MW
Gemeente	Wind: minder dan 5 MW Zon: tot 50 MW	Wind: tot 15 MW Zon: tot 50 MW

★Het is nog onbekend wanneer de Energiewet naar de Tweede Kamer wordt gestuurd en wanneer deze in werking treedt.

In de ontwerp-partiële herziening Omgevingsverordening Noord-Holland (OV NH 2020) zijn de RES'en 1.0 leidend voor wind op land. Daarmee laat de provincie ruimte ontstaan voor gemeenten om plannen voor windenergie mogelijk te maken binnen de vastgestelde zoekgebieden. Naar verwachting treedt per april 2022 dit nieuwe provinciale windregime in werking. Daarnaast is in de RES 1.0 afgesproken dat er voorlopig ruimte blijft voor zonne-energie-initiatieven buiten de vastgestelde zoekgebieden. Als er aanvullende plekken komen, dan verankeren we die alsnog in het omgevingsbeleid. We maken afspraken met elkaar over hoe dit proces in te richten. Uiteindelijk worden deze zoekgebieden meegenomen in de RES 2.0 en verder.

Voor de verankering in het omgevingsbeleid zijn verschillende routes mogelijk:

1. Zoekgebieden in 2022 verankeren in de omgevingsvisie en eind 2022/begin 2023 in het omgevingsplan. Dit is de uitgebreide route onder de nieuwe Omgevingswet. Deze route heeft de voorkeur, omdat die het meest transparant en navolgbaar is. Hiervoor dient wel op 1 juli 2022 de Omgevingswet in werking te treden. Het tijdsplan hiervoor is krap.
2. Zoekgebieden in 2022 verankeren in de structuurvisie (onder de nu geldende Wro), vervolgens in het dan geldende bestemmingsplan of omgevingsplan (tijdelijk deel, opvolger van het bestemmingsplan). Het tijdsplan voor deze route is ook krap.
3. De zoekgebieden meteen verankeren in het bestemmingsplan of (tijdelijk) omgevingsplan (eind 2022/begin 2023). Het kan dan zijn dat er een vacuüm is tussen de dan geldende structuurvisie – als deze nog geen nieuwe kaders voor elektriciteitsopwekking bevat - en het omgevingsplan.
4. Projecten vergunnen via de buitenplanse omgevingsvergunning, waarbij een vergunning wordt verleend voor een activiteit die niet in het bestemmingsplan/omgevingsplan mogelijk is gemaakt. Bij alles routes moet gecontroleerd worden of er sprake is van plan-MER-plichtigheid.

Al met al hebben we te maken met een bijzonder ambitieus tijdsplan.

De gemeenteraadsverkiezingen in maart 2022 maken het extra lastig om het tijdsplan te halen. We zorgen er daarom voor dat reeds vergunde projecten, ook buiten de vastgestelde zoekgebieden uit de RES 1.0, doorgang blijven vinden.

De verdere uitwerking van de zoekgebieden koppelen we zoveel mogelijk aan andere omgevingsprocessen en gebiedsopgaven (zoals bodemdaling, stikstof en klimaatadaptatie).

Participatie

De initiatiefnemer van een energieproject is verantwoordelijk voor participatie. Onder de Omgevingswet dient bij het aanvragen van een omgevingsvergunning de initiatiefnemer aan te geven of aan participatie is gedaan en zo ja, hoe dat is gebeurd en wat de resultaten hiervan zijn. Gemeenten kunnen in hun beleid een inspanningsverplichting opnemen voor een zorgvuldig participatieproces, maar geen inhoudelijke eisen aan het proces stellen. Gemeenten en provincie zetten zich ervoor in om uiterlijk in 2022 een besluit te nemen over de inspanningsverplichting. Voor meer informatie zie het hoofdstuk 4 Participatie en communicatie.

2.4

Activiteiten: Uitwerking zoekgebieden

Bij het programmeren van duurzame elektriciteit staan de zoekgebieden centraal. We onderscheiden drie fasen, waarbij voor de uitvoering van de RES 1.0 fase 2 in het bijzonder centraal staat:

- 1) Van ambitie naar verankerde zoekgebieden en locaties in samenhang met netinfrastructuur
- 2) Van zoekgebieden en locaties naar vergund projecten aan te sluiten op netinfrastructuur
- 3) Van vergunde projecten naar gerealiseerde projecten aangesloten op netinfrastructuur

Voor alle zoekgebieden stemmen we de tijdslijnen af met de netbeheerder. Liander maakt daarvoor o.a. de jaarlijkse analyse voor voorkeursvolgorde van de zoekgebieden. Ook betrekken wij de veiligheidsregio vanaf het begin. We spreken daarover het volgende met elkaar af:

Fase 1: Van ambitie naar verankerde zoekgebieden en locaties in samenhang met netinfrastructuur

Voor de werkzaamheden die vallen onder fase 1 maken we de volgende afspraken:

- Voor **zoekgebieden die geheel binnen het grondgebied van een gemeente** vallen, zonder effect voor een naburige gemeente, is de gemeente in de lead.
 - Uitgangspunt is zorgvuldige participatie. Dit betreft onder meer het vroegtijdig betrekken van belanghebbenden en belangstellenden bij het proces, de wijze van participatie, de beoogde tijdslijnen en hoe met de inbreng wordt omgegaan.

Ook kan het participatieproces samen met inwoners worden ingericht.

- Met de RES is geprobeerd zoveel mogelijk een integrale afweging te maken, maar de definitieve integrale afweging met andere functies en het besluit daarover moet nog plaats vinden. Dit doen we, zoals we hiervoor omschreven, in het omgevingswetinstrumentarium.
- **Gemeenten met gemeentegrensoverschrijdende zoekgebieden** maken uiterlijk Q2-2022 afspraken met elkaar op de volgende onderdelen:
 - Afstemming van het participatieproces, inclusief financiële participatie. De rol van de provincie verschilt, afhankelijk van het zoekgebied en verzoek van gemeenten en andere stakeholders. De provincie kan faciliteren, door bijvoorbeeld het organiseren van een Omgevingstafel of het bieden van financiële ondersteuning bij procesparticipatie.
 - Onderlinge afstemming van de tijdslijnen in het proces van concretisering. Hierover vindt ook afstemming plaats met de netbeheerder.
 - Onderlinge afstemming over de aanpak om te komen tot een plan/project-MER, indien nodig.
 - Afstemming over het instrument voor het

vastleggen van het zoekgebied. Ofwel: wordt het vastgelegd in het omgevingsplan (meest logisch) of via een andere route?

- Gemeenten spreken gezamenlijk af wie bevoegd gezag is voor het gehele project en daarmee in de lead is.
- **Gemeenten met zoekgebieden die aan een andere gemeente grenzen**, raadplegen de betreffende gemeente over de tijdslijnen, het participatieproces, het afwegingskader dat zij hanteren en de wijze waarop zij het zoekgebied wensen vast te leggen. Zij bieden gelegenheid aan belanghebbenden uit de aangrenzende gemeente om te participeren en maken afspraken met de betreffende gemeente over de communicatie. Deze afspraken liggen uiterlijk Q2-2022 vast en maken onderdeel uit van de vast te stellen participatieaanpak. De provincie kan faciliteren, door bijvoorbeeld het organiseren van een omgevingstafel, of financiële ondersteuning bieden bij procesparticipatie.

- **Zoekgebieden die in één landschappelijk gebied liggen of langs bovenregionale structuren** (bovenregionale clusters) worden samen uitgewerkt door gemeenten en provincie. Provincie en gemeenten maken onderlinge afspraken over de aanpak om de zoekgebieden uit te werken, over de doorvertaling van de uitgangspunten naar concrete criteria in de uitwerking, de tijdslijnen, de participatie en de communicatiemiddelen. Vanuit haar rol als hoeder van de bovenregionale landschappelijke/ruimtelijke samenhang heeft de provincie een regierol. De provincie neemt waar nodig de regie bij de A7-zone, de A9-zone, Diemerscheg en het Groene Hart, in samenwerking met de betreffende gemeenten en stakeholders. Een aantal van deze clusters zijn al opgenomen in de RES 1.0 (zie kader). Deze afspraken zijn Q3-2022 gereed. Ook hier vindt afstemming met de netbeheerder plaats in de concretisering van het zoekgebied op prioritering, tijdslijnen en ruimtelijke impact.

- Voor **energieregio-overstijgende gebieden** geldt dat samen met relevante overheidspartijen en netbeheerder(s) wordt gewerkt aan gedeelde uitgangspunten voor duurzame energieopwekking. De timing hiervan verschilt per gebied, maar alle uitgangspunten zijn vastgesteld vóór afronding van de RES 2.0 (juli 2023).
- Als onderdeel van de toetsing op het omgevingsbeleid, waaronder de beschermingsregimes, hebben gemeenten en provincie tijdig met elkaar overleg.
- Over **initiatieven buiten de zoekgebieden** maken provincie, gemeenten en netbeheerder uiterlijk Q2-2022 procesafspraken. Deze gaan over de omgang met deze initiatieven, met name in relatie tot de netcapaciteit. Voor wind en 'wind+ zon' geldt dat er, door restricties binnen de provinciale verordening, geen mogelijkheid is voor een initiatief buiten de zoekgebieden.

Gebieden met een bovenlokaal karakter in Noord-Holland

Zijpepolder en Noordhollandsch kanaal
A9-zone
A7-zone
A4-A44 zone Haarlemmermeer
Groene Hart

Noordzeekanaalgebied
Diemerscheg
Zonne-carré Haarlemmermeer
Greenports
IJsselmeer

Fase 2: Van zoekgebieden naar vergunde projecten aan te sluiten op netinfra- structuur

Voor de werkzaamheden onder fase 2 maken we de volgende afspraken:

- In de vergunningsfase maken initiatiefnemer – als dit een private partij is – en bevoegd gezag afspraken met elkaar over het proces, de tijdslijnen, participatie en lokaal eigendom. Zij leggen dit zo nodig vast in een overeenkomst. Indien passend zijn de grondeigenaar en de energiecoöperatie (als die niet de initiatiefnemer, maar wel betrokken is) ook ondertekenaar van deze overeenkomst.
- Gemeenten leggen het streven naar 50% lokaal eigendom vast in een aanpak en verschaffen in 2022 vroegtijdig duidelijkheid aan initiatiefnemers over de gewenste inrichting van het lokaal participatieproces en lokaal eigendom. In de participatie-aanpak wordt ook rekening gehouden met het geval dat 50% lokaal eigendom niet wordt gehaald.
- In sommige gevallen dient het waterschap ook een vergunning af te geven. In dergelijke gevallen maken waterschap en bevoegd gezag afspraken over de vergunningverlening en het participatieproces.
- Ook de brandweer en omgevingsdienst worden tijdig meegenomen in deze fase, waarbij zij een adviesrol vervullen.
- De initiatiefnemer maakt afspraken met de netbeheerder over proces, tijdslijnen en afhankelijkheden in de realisatie van de aansluiting op de netinfrastructuur.
- Het programma Opwek van Energie op Rijksvastgoed (OER) werkt concreet aan het voorbereiden en aan de markt aanbieden van locaties voor de opwekking van hernieuwbare energie (zie bijlage II) op of langs rijksvastgoed.

In figuur 3 op de volgende pagina geven we een voorbeeld van hoe de verschillende stappen in deze fase achtereenvolgens ingedeeld kunnen worden.

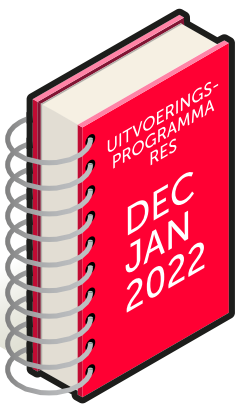
Figuur 3.

Uitvoerings- programma RES

werk
spoor
1

Wind en zon: van zoekgebied naar vergund project aan te sluiten op netinfrastructuur

Uitvoerings-
programma RES
december/
januari 2022



**Opwek
projecten:
waar en
wanneer**

Uitgangspunten zoekgebied

- Participatieproces (belanghebbenden en gemeente)
- Voorlopige afweging andere gebiedsfuncties (gemeente)
- Netimpactanalyse (netbeheerder)
- Keuze project MER (gemeente)

Keuzes maken

- Omgevingswet-instrumenten
- Afweging gebiedsfuncties
- Keuze invulling zoekgebied (gemeente)

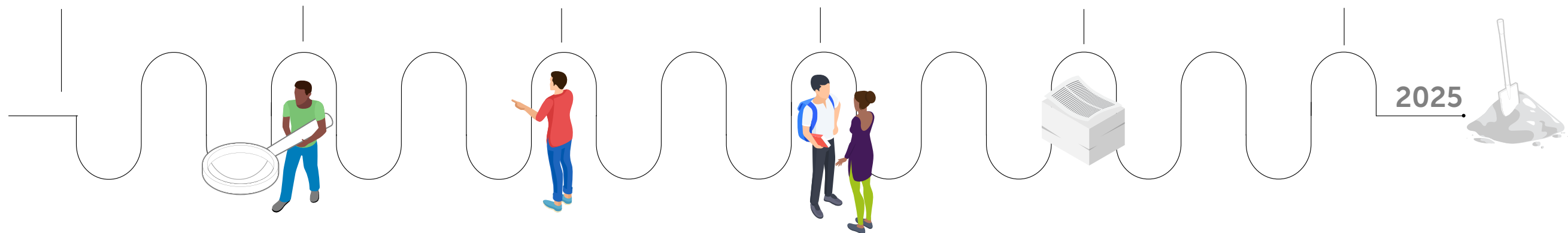
Afspraken maken

- Processtappen bevoegd gezag en initiatiefnemer (en mogelijk ook grondeigenaar en energiecoöperatie)
- Vastleggen aanpak participatieproces en 50% lokaal eigendom initiatiefnemers (bewoners en gemeente)
- Initiatiefnemer met netbeheerder over aansluiting
- Adviesrol brandweer en omgevingsdienst

Vergunning aanvragen (initiatiefnemer)

Vergunnen

- Toetsing vergunningaanvraag (gemeente)
- SDE-aanvraag (initiatiefnemer)



Fase 3: Van vergunde projecten naar gerealiseerde projecten aangesloten op netinfrastructuur

Voor de werkzaamheden onder fase 3 maken we de volgende afspraken:

- In deze fase maken initiatiefnemer, netbeheerder en omgeving afspraken met elkaar over het voorkomen van overlast, timing van werkzaamheden en dergelijke. Ook de gemeente heeft een rol, bijvoorbeeld in het handhaven van de gestelde vergunningseisen of de monitoring van klachten. De gemeente monitort verder de voortgang in de realisatie.
- Brandweer en omgevingsdienst zijn betrokken bij de start van een project en voeren een controle uit bij de oplevering van een project.

Dit alles leidt tot de volgende afspraken in fase 1, 2 en 3:

Wat	Wanneer	Wie
(On)mogelijkheden in beeld m.b.t. provinciale beschermingsregimes	Afhankelijk van zoekgebied	Provincie i.s.m. gemeenten
Concretisering en prioritering zoekgebieden/opweklocaties	Doorlopend tot vastlegging in omgevingsbeleid	Gemeenten, provincie, netbeheerder
Afspraken gemeente-aangrenzende zoekgebieden	Q3-2022	Gemeenten, provincie, netbeheerder
Afspraken gemeentegrens-overschrijdende zoekgebieden	Q3-2022	Gemeenten, provincie, netbeheerder
Afspraken uitwerking bovenregionale clusters	Q2-2022	Provincie i.s.m. gemeenten en netbeheerder
Vastleggen zoekgebieden binnen gemeentegrenzen in omgevingsvisie	Q4-2022	Gemeenten
Vastleggen participatie en lokaal eigendom	Q4-2022, of zoveel eerder als mogelijk.	Gemeenten, provincie
Vastleggen zoekgebieden in omgevingsplan	Q2-2023	Gemeenten
Energieregio-overstijgende gebieden, zoals Groene Hart en IJsselmeer gezamenlijke afspraken	Voor 1 juli 2023	Betrokken RES-partijen
Overeenkomst initiatiefnemer en bevoegd gezag	Fase vergunningverlening	Initiatiefnemer, bevoegd gezag, evt. netbeheerder
Evt. afspraken waterschap-gemeente, indien waterschap ook vergunningverlener is★	Fase vergunningverlening	Waterschap, gemeente
Monitoring voortgang	Fase realisatie	Bevoegd gezag

In bijlage I geven we aan welke ondersteuning de provincie biedt in het verankeren van duurzame energieprojecten in het omgevingsbeleid.

★Indien
Rijkswaterstaat
vergunning-
verlener is, dient
hier Rijkswater-
staat gelezen
te worden i.p.v.
het waterschap.

2.5

Activiteiten: Grondgebonden duurzame elektriciteit

★Voor windturbines en grote zonneparken wordt dit door de provinciale omgevingsverordening verplicht gesteld.

Het gaat hier om de activiteiten rondom wind op land, zon op land en projecten met zowel wind als zon op land. We houden hierbij de uitgangspunten aan voor een zorgvuldig ontwerp en zorgvuldige vormgeving van energieprojecten zoals vastgelegd in de RES 1.0 (zie 3.1) Gemeenten zijn daarin verantwoordelijk voor de ruimtelijke inpassing. De provincie ondersteunt met kwaliteitskaders, Leidraad landschap en cultuurhistorie, Kwaliteitsimpuls zonneparken en de Ruimtelijke handreiking wind op land. Daarnaast kunnen gemeenten hierover advies inwinnen bij de Adviescommissie Ruimtelijke Ontwikkeling (ARO)★.

Verder is een belangrijk uitgangspunt het meervoudig ruimtegebruik en gebruik maken van koppelkansen met andere beleidsopgaven (zoals woningbouw), zodat de beschikbare grond zo efficiënt mogelijk wordt ingezet. De combinatiemogelijkheden met deze andere gebiedsopgaven worden bij de uitwerking van de zoekgebieden onderzocht.

Wind op land en een gezonde leefomgeving

Bij wind spelen het zogeheten Nevele-arrest en de Delfzijl-uitspraak een belangrijke rol. De uitspraak is in essentie dat bij het tot stand komen van de milieunormen voor windturbines in het Activiteitenbesluit een Strategische Milieubeoordeling (SMB5) moet worden uitgevoerd. De uitspraak van de Afdeling bestuursrechtspraak van de Raad van State heeft voor vergunningprocedures tot gevolg dat het bevoegd gezag (gemeenten en/of provincie) een eigen norm kan hanteren waarbij voldoende duidelijkheid moet worden gegeven over de invulling van en motivering voor de leefbaarheidsnormen. Het bevoegd gezag kan het dus, met nader gemotiveerde gronden, mogelijk maken dat een project vervolgd wordt. Het betekent ook dat een project-MER bij een windproject voldoende duidelijkheid moet geven over de invulling van

de leefbaarheidsnormen. NP RES en de provincie ondersteunen gemeenten met landelijke en provinciale informatie.

Betrouwbare en vertrouwde kennis is belangrijk als basis voor de dialoog over dit onderwerp. Om die reden is door het RIVM samen met de GGD'en een Expertisepunt Windenergie en Gezondheid opgericht. Om op vragen in te spelen is daarnaast het landelijke Procesteam Windenergie en Gezondheid opgericht. Verder zal in de deelregio Amsterdam een expertgroep werken aan adviezen hoe de gezondheid goed te borgen in het planproces. Deze adviezen worden gedeeld met de energieregio's.

Wat	Wie	Wanneer
Onderzoek stimuleren meervoudig ruimtegebruik	Provincie	Q1-2022
Kennisdeling geluidsnormen	Provincie	2022
Vaststellen geluidsnormen	Bevoegd gezag	Afhankelijk van project
Kennisdeling gezondheidseffecten	Provincie	2022 e.v.
Borging gezondheid in planproces: ontwikkeling en kennisdeling	Gemeenten	2022

2.6

Activiteiten: Zon op dak, parkeerplaatsen en langs infra- structuur

De gemeenten zijn primair verantwoordelijk voor het stimuleren van zon op dak, parkeerplaatsen en langs infrastructuur. De energieregio faciliteert kennisdeling, biedt ondersteuning met projectleiders en een gezamenlijke lobbyagenda, gericht op knelpunten die bovenregionaal spelen. De RES-programmaorganisatie speelt hierin een initiërende en faciliterende rol.

Er zijn per doelgroep voor zon op dak specifieke knelpunten en kansen. Daarom ontwikkelen we in de regio een doelgroepenaanpak, gericht op de volgende

doelgroepen: bedrijven, agrariërs (inclusief tuinbouw), maatschappelijk vastgoed en openbare ruimte (inclusief parkeerplaatsen en infrastructuur in beheer van de overheid), woningcorporaties en VvE's. Per doelgroep maken we afspraken tussen bijvoorbeeld decentrale overheden, netbeheerders, de Participatiecoalitie Noord-Holland en marktpartijen. Hierin wordt afgesproken hoe samen op te trekken om zon op deze elementen en daarmee dubbel ruimtegebruik te stimuleren. Dit kan verder per gemeente, cluster van gemeenten of deelregio uitgewerkt worden.

1. Bedrijven

De aanpak voor zon op dak bij bedrijven wordt gekoppeld aan het provinciale Energiebesparingsakkoord. Samenwerking tussen stimulerend toezicht en de aanpak voor zon op dak kan versterkend werken. Bij bedrijven kan gebruik worden gemaakt van lokale ondernemersverenigingen en bedrijvenorganisaties. Bedrijven worden ontzorgd bij bijv. de subsidieaanvraag, kwaliteitstoets en jaarlijkse controle en verzekering.

Gemeenten krijgen vanaf juli 2022, met de inwerkingtreding van de Omgevingswet, de

mogelijkheid om zon op industriegebouwen te verplichten. Dat geldt zowel voor bestaande bouw als nieuwbouw. Als regio pakken we dit volgordelijk aan: eerst inzetten op ontzorging en ondersteuning, daarna verplichting. Voordat we overgaan tot een verplichting, overleggen we dit binnen de (deel)regio met elkaar. Verplichting vraagt immers extra capaciteit van gemeenten, met name voor handhaving. Daarnaast is het van belang om zoveel als mogelijk gezamenlijk een eenduidig beleid hierin te voeren. De omgevingsdiensten kunnen hier een rol in spelen.

2. Agrariërs

Het grootste knelpunt bij agrarische daken is de netinfrastructuur. Via de Taskforce Energie-infrastructuur werken de netbeheerders en de provincie samen om de geplande netuitbreidingen tijdig te realiseren. Er is verder aandacht voor de visie Erf van de Toekomst en de matching van vraag en aanbod op het erf, o.a. door elektrificatie van processen.

3. Maatschappelijk vastgoed en openbare ruimte

De overheden ontwikkelen elk hun eigen beleid voor maatschappelijk vastgoed en openbare ruimte. Zo benutten de

waterschappen hun zuiveringslocaties voor het opwekken van duurzame elektriciteit. Binnen de regio wisselen we kennis uit over de verschillende aanpakken. Daarnaast maken we gebruik van de expertise van organisaties als Schooldakrevolutie. Ook is er een programma met provincie en KNVB voor gratis energiescans en subsidies voor uitvoering.

4. Woningcorporaties

Per gemeente wordt het overleg met woningcorporaties over hun verduurzamingsplannen voortgezet met de mogelijkheid elkaar te ondersteunen. Denk aan financiële en organisatorische ontzorging. Gemeenten kunnen kennis uitwisselen over wat wel en niet werkt.

5. Verenigingen van Eigenaren

In de aanpak richting VvE's is het zinvol om gebruik te maken van de kennis en kunde van lokale energiecoöperaties indien aanwezig. Zo is het mogelijk om gezamenlijk een project te realiseren, waaraan de bewoners deel kunnen nemen. Gemeenten kunnen hierover nadere afspraken maken met energiecoöperaties, waarbij op regionaal niveau de belangrijkste lessen worden gedeeld. In deze aanpak is ook aandacht voor VvE's op bungalowparken.

6. Zon op parkeerplaatsen

Om parkeerplaatsen te benutten voor het opwekken van zonne-energie kunnen de gemeenten potentiële locaties opnemen in hun beleid. Gemeenten en initiatiefnemers kunnen hierbij gebruik maken van de tool Parkthesun.com.

7. Opwek energie op rijksgronden

Binnen het programma OER hebben we het gebruik van de rijkswegen binnen de energieregio aangemeld. In overleg met Rijkswaterstaat onderzoeken we de komende jaren hoe we de rijkswegen kunnen benutten. In de eerste tranche vanuit het OER programma ontwikkelen we samen met Rijkswaterstaat de A9, A22 en A5.

In onderstaande tabel zijn de acties te zien:

Wat	Wie	Wanneer
Ontwikkelen doelgroepenaanpak: bedrijven(terreinen)	Deelregio, indien gewenst in samenwerking met gemeenten en ondernemersorganisaties	Q2-2022
Ontwikkelen doelgroepenaanpak: agrariërs	Regio, in samenwerking met gemeenten, provincie en LTO Noord	Q2-2022
Ontwikkeling doelgroepenaanpak: parkeerplaatsen en infrastructuur	Provincie en gemeenten. RES-programmaorganisatie faciliteert kennisuitwisseling	Q2-2022
Ontwikkelen doelgroepenaanpak: maatschappelijk vastgoed en openbare ruimte	Gemeenten, provincie, sectororganisaties. Regio faciliteert kennisuitwisseling	Q2-2022
Ontwikkelen doelgroepenaanpak: woningcorporaties	Gemeenten	Q2-2022
Ontwikkelen doelgroepenaanpak: VvE's	Gemeenten en mogelijk energiecoöperaties indien aanwezig	Q2-2022
Besluit beleid verplichting zon op bedrijvendaken	Gemeenten	Q4-2022
Uitvoering per doelgroepenaanpak		2022-2025

2.7

Activiteiten: Energie- infrastructuur

In de verschillende fasen van verankering en vergunningverlening wordt overlegd en afgestemd met de netbeheerder. Daarnaast heeft de provincie samen met Liander en TenneT een eigen Taskforce Energie-infrastructuur opgericht. In de tabel hiernaast zijn de activiteiten voor energie-infrastructuur weergegeven.

Wat	Wie	Wanneer
Ruimte voor energie-infrastructuur opnemen in omgevingsbeleid	Gemeenten, provincie	2022
Afspraken maken over de inzet planologisch-juridische instrumenten (wat, wanneer en waarvoor)	Netbeheerders, provincie, gemeenten	Q1 - 2022
Uitvoeren en evalueren pilot programmeren	Taskforce Energie-infrastructuur	Q1/Q2-2022
Eventueel gezamenlijke lobby voor aanpassingen wet- en regelgeving, subsidieregelingen	Provincie, gemeente, netbeheerders	Afhankelijk van betreffend traject
Prioriteren en programmeren van de zoekgebieden	Taskforce Energie-infrastructuur, provincie, gemeenten en netbeheerders	2022 e.v.

Taskforce Energie- infrastructuur

Het elektriciteitsnetwerk heeft in grote delen van Noord-Holland de maximale capaciteit bereikt. Liander werkt samen met TenneT op veel plaatsen in Noord-Holland aan uitbreidingen van het elektriciteitsnet, zodat de knelpunten opgelost kunnen worden. Dat kunnen zij niet alleen, de provincie en gemeenten zijn daarbij nodig. Zij kunnen ervoor zorgen dat ruimte voor energie-infrastructuur integraal opgenomen wordt in omgevingsbeleid, waardoor ruimtelijke procedures uiteindelijk sneller kunnen verlopen. De waterschappen hebben ook een rol. Zij kunnen bijdragen aan het managen van pieken op het, zowel bij het energie leveren als afnemen. Daarnaast wordt onderzocht of de gronden van de waterschappen kansrijk zijn voor de benodigde ruimte voor energie-infrastructuur.

Eind 2020 is de Taskforce Energie-infrastructuur opgericht. Hierin werken Liander, TenneT en de provincie Noord-Holland samen. De Taskforce zet zich in om vertraging te voorkomen en

versnelling te realiseren op netuitbreidingen. Dit alles in afstemming met gemeenten. Daarnaast biedt de Taskforce in de tussentijd waar mogelijk hulp bij innovatieve, slimme netoplossingen die geen extra transportcapaciteit vragen.

De derde activiteit van de Taskforce is prioriteit aanbrenge in de verschillende grote opgaven die impact hebben op de energie-infrastructuur. Door deze grote opgaven te programmeren, kan beter ingeschat worden wat nodig is voor het bouwen van een toekomstig en integraal energiesysteem (2050), waarbij energieopslag, uitwisseling tussen energiedragers, distributie, vraag en productie op elkaar zijn afgestemd.

Het programmeren en toewerken naar een toekomstbestendig energiesysteem vraagt om het maken van gezamenlijke keuzes in de regio. Gemeenten hebben daarin ook een rol. Het is de bedoeling om tot gezamenlijke prioritering en programmering te komen. Daarom is het ook van belang bij de uitwerking van de zoekgebieden af te stemmen met de netbeheerder over de prioritering. Vanuit de Taskforce is een plan van aanpak 'programmering energie-infrastructuur' opgesteld. De eerste stap is om deze aanpak in een pilot (in een deelregio) te toetsen en verrijken.

2.8

Rol van de programmaorganisatie

Bij de verankering van de zoekgebieden in het omgevingsbeleid heeft de programmaorganisatie een ondersteunende rol. Het vastleggen van zoekgebieden ligt immers bij de decentrale overheden. De programmaorganisatie verzorgt in samenwerking met de provincie Noord-Holland kennisdeling, zodat gemeenten met projecten in dezelfde fase van elkaar kunnen leren. Verder koppelt de programmaorganisatie partijen aan elkaar om te komen tot onderlinge afspraken.

In de aanpak van zon op dak, parkeerplaatsen en langs infrastructuur speelt de programmaorganisatie wisselende rollen, afhankelijk van de doelgroep. De programmaorganisatie faciliteert de gesprekken met een aantal doelgroepen en hun brancheorganisaties, om tot een gezamenlijke aanpak te komen. Daarnaast ontsluit de programmaorganisatie kennis uit de deelregio's en van netbeheerders, RES-partijen en de Taskforce Energieinfrastructuur. Tot slot kan de programmaorganisatie samen met de andere RES-partijen lobbyen bij het rijk om knelpunten aan te pakken.

3. Regionale Structuur Warmte

Het aardgasvrij maken van de gebouwde omgeving voor 2050 is één van de opgaven uit het Klimaatakkoord. Dit betreft een omslag van aardgas naar duurzame warmtebronnen. De gemeenten zijn de regisseurs van de warmtetransitie.

In dit uitvoeringsprogramma gaan we in op hoe we met de Regionale Structuur Warmte de gemeenten kunnen ondersteunen. Centraal staat hoe bovengemeentelijke samenwerking meerwaarde kan hebben. Dit geldt in het bijzonder voor warmtebronnen en de bijbehorende infrastructuur.

De gemeenten hebben, of doen dat binnenkort, Transitievisies Warmte vastgesteld (TvW). Tijdens het RES-traject is een Regionale Structuur Warmte 1.0 (RSW 1.0) opgesteld. De RSW 1.0 biedt alleen zicht op de theoretische potentie van de warmtebronnen, de warmtevraag en de bestaande warmteinfrastructuur. Bij de uitvoering van de RSW 1.0 gaan we deze potentie toetsen.

3.1 Relatie RSW met TvW en WUP

De RSW sluit nauw aan bij de Transitievisies Warmte en de Wijkuitvoeringsplannen (WUP). Ook is er een relatie met het elektriciteitsnet wanneer de warmtevraag geëlektrificeerd wordt. De onderstaande figuur illustreert dit. Bij de uitvoering van de RSW benutten we vraag en aanbod van bovengemeentelijke warmtebronnen en infrastructuur, zoals vastgesteld in de Transitievisies Warmte. Ook gaan we uit van de door de gemeenten vastgestelde alternatieven voor aardgas en het tijdsfad. De uitwerking hiervan vindt plaats in de Wijkuitvoeringsplannen.

Wanneer een wijk behoefte heeft aan een bovengemeentelijke warmtebron en infrastructuur, dan stellen we in de RSW vast of die bron en infrastructuur ook tijdig beschikbaar kunnen komen en wat daarvoor nodig is. Vervolgens bekijken we wat de kansen

en risico's zijn voor de inzet van deze bron en de daarbij behorende infrastructuur. Is er bijvoorbeeld kans op een lock-in voor de inzet van een bron zoals afvalverbranding? Of is er een kans op het vergroten van de vraag naar een bron en daarmee een positievere business case, door met andere gemeenten samen te werken? Op basis van dit gedeelde inzicht onderscheiden we verschillende routes om tot programmering te komen. Welke bron gaan we wanneer voor welke gemeenten en welke wijken inzetten en hoe zorgen we ervoor dat de daarvoor benodigde infrastructuur tijdig beschikbaar is? Voor iedere route bekijken we ook op welke wijze we bewoners betrekken. Uit de verschillende routes maken we een (systeem)keuze. Vervolgens maken we samenwerkingsafspraken met partijen, zowel aan de vraag- als aanbodzijde, om tot de uitwerking van de gemaakte keuze te komen. Op basis hiervan wordt een bestuurlijk besluit genomen om tot uitvoering te komen.

Rol van waterschappen

Door duurzame opwek van warmte en elektriciteit te verbinden met andere opgaven kunnen waterschappen de gemeenten helpen en ondersteunen bij het realiseren van hun duurzaamheidsopgaven. Bij bijvoorbeeld aquathermie zijn de waterschappen bronhouder en zijn er koppelkansen met het verbeteren van de waterkwaliteit.

Figuur 4:
Relatie
TvW,
WUP en
RSW

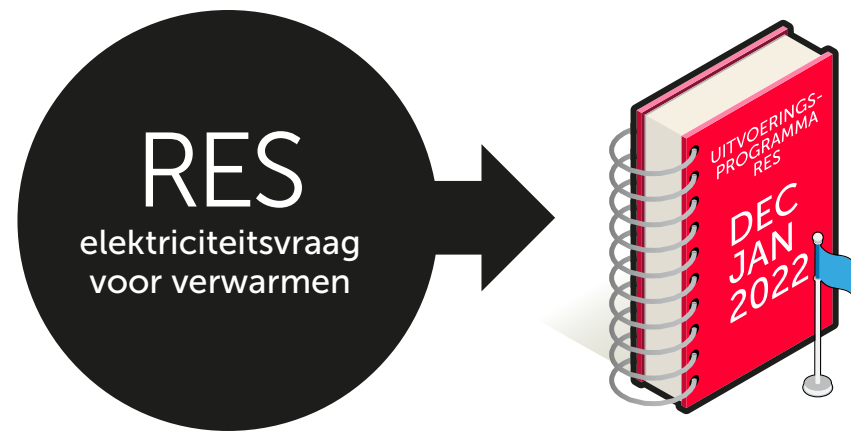
Uitvoerings- programma RES

werk
spoor

1

Regionale Structuur Warmte

Uitvoerings-
programma RES
december/
januari 2022



Gemeente

Transitievise Warmte

- Alternatief voor aardgas per wijk
- Tijdspad bepalen: welke wijken wanneer aardgasvrij?

Wijken voor 2030 aardgasvrij

Per wijk een uitvoeringsplan:
Lokale bronnen

Geen lokale bronnen

Uitvoering
gemeente,
samen met
partners

Energieregio

Regionale Structuur Warmte:
Door RES-partijen vastgestelde
bovengemeentelijke warmte-
bronnen en infrastructuur.

Per warmteregio:

- Inzicht in kansen en risico's warmtebronnen en infrastructuur
- Programmering (waar en wanneer)
- Samenwerkingsafspraken
- Besluit & uitvoering

Uitvoering
gemeenten,
samen met
partners

3.2 Opgave

In de energieregio zijn al enkele (boven-gemeentelijke) warmtenetten aanwezig, bijvoorbeeld het warmtenet in de regio Amsterdam dat doorloopt naar Almere. In de RSW 1.0 zijn als bovengemeentelijke warmtebronnen vastgesteld: geothermie, aquathermie, biomassa, restwarmte uit de industrie, afvalverbrandingsinstallaties en datacenters en hernieuwbaar gas (groen gas en waterstofgas als energiedrager). De volledige potentie van deze warmtebronnen voor de energieregio moeten we nog verder uitwerken.

3.3 Operationele doelen

De RSW richt zich primair op de invulling van de warmtevraag (ruimteverwarming en warm tapwater) vanuit de gebouwde omgeving. Daar waar van invloed op de ontwikkeling van warmtebronnen- en infrastructuur, worden andere sectoren (zoals de glastuinbouw in Aalsmeer en Uithoorn) betrokken.

Noord-Holland (regio's noord en zuid)

Doel	Tussendoel Klimaatakkoord, juni 2019
Duurzame invulling van de warmtevraag in de gebouwde omgeving voor Noord-Holland in 2050	260.000 woningen aardgasvrij in 2030 (20% woningvoorraad)

3.4 Activiteiten

Vanuit de RSW wordt met de volgende acties een bijdrage geleverd aan de invulling van deze doelstelling:

★ *Centraal hierin staan het delen van kennis, bieden van duidelijkheid over overheidskaders en het creëren van draagvlak bij bewoners over aardwarmteprojecten*

Wat	Tussendoel	Tussendoel
Inrichting van een nieuwe governancestructuur	2022	Gemeenten, provincie en waterschappen in samenwerking met RES-programmaorganisatie
Verkenning per warmteregio van aanstelling warmtecoördinator	2022	Deelregio's, indien gewenst met ondersteuning vanuit provincie.
Actualisatie van vraag en aanbod warmte op basis van Transitievisies Warmte	2021	Gemeenten, hierbij ondersteund door Servicepunt Duurzame Energie
Inventarisatie kansen en risico's bovengemeentelijke warmtebronnen en daarbij behorende infrastructuur (korte en lange termijn)	2022	Gemeenten, provincie, veiligheidsregio's en waterschappen in samenwerking met RES-programmaorganisatie.
Afstemming met buurprovincies Zuid-Holland en Flevoland over de RSW, over warmtebronnen- en/of infrastructuur die provincie- overschrijdend zijn.	2022 – 2030	Provincies Noord-Holland, Zuid-Holland en Flevoland
Uitvoering Samenwerkingsovereenkomst aardwarmte★	2022 - 2030	Provincies, gemeenten en warmtebedrijven
Randvoorwaarden voor het gebruik van de Waterleiding Rijn-Kennemerland (WRK) als warmtebron vaststellen.	2022	WRK-directie in samenwerking met gemeenten
Bod en de voorwaarden voor het benutten van restwarmte op te nemen in de CES en de relatie met de RSW en de Transitievisies Warmte	2022	Bestuursplatform NZKG en gemeenten
Uitwerking gezamenlijk beleid voor gebruik van restwarmte van datacenters.	2022	Provincie Noord-Holland, Amsterdam, Amstelveen, Aalsmeer, Almere, Haarlem en Haarlemmermeer
Afstemming met provincie Flevoland over verduurzaming warmtenet Vattenfall in regio Amsterdam.	2022 – 2030	Provincies Noord-Holland en Flevoland
Ondersteuning gemeenten bij uitvoering	2021 – 2024	Servicepunt Duurzame Energie

3.5 Rol van de programma- organisatie

Nieuwe governancestructuur

Voor de warmtetransitie wordt een nieuwe governancestructuur ingericht die ontstaat door het samenvoegen van de RSW, het Warmte Koude Programma MRA en de provinciale warmtetransitie-instrumenten.

De kern hiervan is:

- Voor iedere warmteregio waarbij gemeenten elkaar kunnen versterken voor invulling van de warmtevraag, wordt een werkgroep ingericht. De werkgroepen zijn gericht op de uitvoering van de warmtetransitie in een warmteregio. In die werkgroep nemen uitsluitend partijen deel die relevant zijn voor de uitvoeringsfase van de warmtetransitie. Hierbij kan worden gedacht aan ambtelijke vertegenwoordigers vanuit

de gemeenten binnen de warmteregio, de provincie, warmtebedrijven, waterschappen, woningcorporaties en eigenaren van warmtebronnen.

- Iedere warmteregio wijst indien gewenst zelf een warmtecoördinator aan die optreedt vanuit of namens één of meerdere overheden. Deze bereidt de werkgroep in de warmteregio voor en stuurt deze aan. De warmtecoördinator richt zich in ieder geval op de bovengemeentelijke warmtebronnen en infrastructuur. De warmteregio kan afspraken maken over aanvullende inzet, gericht op individuele gemeenten.
- De warmtecoördinatoren uit de verschillende warmteregio's stemmen periodiek met elkaar af, waarbij het zowel gaat om het zoeken van aansluiting waar dat nodig en wenselijk is, als om het bespreken van bijv. gezamenlijke acties richting het Rijk of het voorbereiden van stuurgroepen op provinciaal niveau. Eén van de warmtecoördinatoren heeft daarbij een speciale rol en combineert zijn/haar taak in de eigen warmteregio met taken op het niveau van de regio als geheel.
- Op regionaal niveau komt er een kleine stuurgroep met daarin van iedere warmteregio een vertegenwoordigend portefeuillehouder vanuit de gemeenten, provincie en waterschappen. Deze kleine

stuurgroep gaat over het proces, niet over de inhoud en wordt met een zekere regelmaat georganiseerd. Vooralsnog zullen we voor de kleine stuurgroep gebruik maken van de bestaande RES-stuurgroep (uit te breiden met mogelijk de woningbouwcoöperaties). Belangrijk hierbij is wel dat de vertegenwoordigend portefeuillehouder ook daadwerkelijk vooruitgeschoven kan zijn om op dit onderwerp op proces te sturen.

- Er komt daarnaast een grote stuurgroep met publieke en private partijen. Deze stuurgroep wordt geïnformeerd over de voortgang van de warmtetransitie in de warmteregio's en stelt op basis van de voortgang vast of we met elkaar nog op de goede weg zitten. Het gaat in de stuurgroep vooral om de inhoudelijke afstemming tussen partijen. De stuurgroepvergaderingen bestaan uit twee delen. Deel één is met private partijen die een adviserende rol over de inhoud hebben. Deel twee is alleen met publieke partijen en in dit deel worden de besluiten genomen. Ook hier sluiten we vooralsnog aan bij de bestaande RES-organisatie. Een nadere uitwerking van de nieuwe governance structuur is te vinden in bijlage III.

4. Participatie en communicatie

4.1

Opgave

In de RES 1.0 hebben we de zoekgebieden vastgesteld. In het hierop volgende proces, van zoekgebied naar omgevingsbeleid en vergunning, zijn de gemeente en initiatiefnemers aan zet om inwoners en belanghebbenden te betrekken bij de verdere uitwerking van de plannen en de realisatie van zon- en windprojecten. Iedere gemeente geeft hier op zijn eigen manier invulling aan. We borgen de samenhang tussen initiatieven door kaders vast te stellen op het gebied van ruimtelijke kwaliteit, participatie en lokaal eigenaarschap.

Participatie en communicatie zijn onlosmakelijk verbonden. We geven in dit hoofdstuk richting aan participatie en communicatie voor energieprojecten, procesparticipatie bij het opstellen van de RES 2.0 en aan publiekscommunicatie over de energietransitie.

4.2 Participatie

Participatie is een belangrijke pijler onder de nieuwe Omgevingswet. Hierbij bepalen overheden zelf hoe ze hun participatie-aanpak vormgeven. Concreet betekent dit dat we bij het ingaan van het traject van verankering in Omgevingsbeleid kaders voor procesparticipatie vastleggen. We doen datzelfde voor projectparticipatie, bij de vergunningverlening. Op het moment dat gemeenten via een andere route de ambities van de RES verankeren in het omgevingsbeleid, zorgt de gemeente ervoor dat er duidelijke kaders komen voor participatie.

Het opwekken van zonne- en windenergie op land is onderwerp van discussie en voor veel inwoners een punt van zorg. In de praktijk blijkt dat participatie over alleen zoekgebieden de zorg niet wegneemt. Integendeel zelfs. In het participatieproces houden we ons daarom aan duidelijke uitgangspunten voor transparantie en participatie, te weten:

- We zorgen voor een zo volledig mogelijke informatievoorziening over de noodzaak en onvermijdelijkheid van de energietransitie.
- We geven aan hoe lokale opwek van duurzame energie past binnen het gemeentelijke beleid voor verduurzaming en verbetering van het leefklimaat.
- We verkennen met de inwoners wat de perspectieven/mogelijkheden zijn van lokale opwek met betrekking tot ruimtelijk en sociale koppelkansen (energie-armoede).
- We zetten samen met energiecoöperaties of andere partijen in op financiële participatie en lokaal eigendom.
- We geven jongeren een stem. De RES gaat vooral over hun toekomst.
- We zorgen voor continuïteit. Het RES-proces loopt al meer dan 2 jaar. In de energieregio's is in het proces naar de RES 1.0 met ruim 3.000 mensen gesproken, waaronder de belangrijkste belangenorganisaties op het gebied van natuur en milieu, economie en werkgelegenheid, bewonersorganisaties en energiecoöperaties.

Het NP RES heeft een [Werkblad Participatie](#) opgesteld met handvatten voor het organiseren van participatie op weg naar RES 2.0. Ook de website Energieparticipatie.nl is hiervoor een nuttig hulpmiddel.

Lokaal eigendom en financiële participatie

In Noord-Holland zetten we ons samen met betrokkenen in voor minimaal 50% lokaal eigendom per project. Daarnaast streven we ernaar de delen van onze grond en daken van ons vastgoed die niet (volledig) ingezet hoeven worden voor de opwekking van energie voor de eigen bedrijfsprocessen of andere opgaven, beschikbaar te stellen voor lokale initiatieven.

Om gemeenten te ondersteunen bij het inrichten van lokaal eigendom en financiële participatie is een ['Leidraad financiële participatie bij duurzame energieprojecten'](#) opgesteld. Op basis van de fasen van initiatief tot vergunning worden hierin de mogelijkheden om te sturen geschetst. De provincie kan de gemeenten (financieel) ondersteunen bij het realiseren van financiële participatie. Verder is door de Participatiecoalitie Noord-Holland een [Handreiking Lokaal eigendom in de praktijk](#) opgesteld met tips en voorbeelden voor gemeenten.

Tijdens de uitvoeringstafel participatie zijn veel ideeën en suggesties aangedragen voor participatie. Een overzicht hiervan is te vinden in [dit document](#).

4.3 Communicatie

Procescommunicatie RES 2.0

Voor de totstandkoming van de RES 1.0 hebben we een uitvoerig proces doorlopen. De inzet is om dit proces naar RES 2.0 te vervolgen. Mede-overheden, netbeheerders, maatschappelijke organisaties, ondernemers, inwoners en energiecoöperaties worden weer actief en inhoudelijk meegenomen. Daarnaast kijken we goed naar de rol van de volksvertegenwoordigers in het proces. In de communicatie naar inwoners en belanghebbenden wordt veel aandacht besteed aan inzicht in het besluitvormingsproces, zodat duidelijk is wat al besloten is en wat nog niet. Er worden regionale en lokale bijeenkomsten georganiseerd, waarbij ook reflecties, alternatieve plannen en visies van de deelnemers worden meegenomen in de uitwerking naar de RES 2.0. Ook jongeren worden hierbij actief betrokken.

Publiekscommunicatie

Het verhaal dat we tot nu toe over de RES vertellen gaat over de noodzaak van de energietransitie en de opgave uit het Klimaatakkoord om de CO₂-uitstoot te reduceren. Dit verhaal wordt niet altijd gedeeld. Zeker niet bij mensen die zich zorgen maken over de schade op hun leefomgeving of gezondheid en de hinder van duurzame energieopwek. De vraag is of gemeenten, provincie, waterschappen en andere partners van de energieregio's in de publiekscommunicatie hier een ander verhaal naast kunnen plaatsen. Een nieuw verhaal dat ook gaat over de mogelijkheden en kansen van de energietransitie en over de manier waarop de energietransitie ontwikkelingen in gang kan zetten, die steden, dorpen, wijken, bedrijven en verenigingen sterker en leuker maakt. Kortom, een verhaal waarmee we inwoners perspectief en argumenten aanreiken waarmee het gesprek ook gaat over de voordelen van de energietransitie. Dit zonder loze woorden of vergezichten – eerlijk, met aansprekende projecten uit onze omgeving en een duidelijke handelingsperspectief.

De nieuwe verhaallijn stellen we beschikbaar aan de partners van de energieregio en ondersteunen we met één of meerdere video's. Partners ontvangen hiervoor een toolkit met, naast de video('s) ook een set 'key

visuals' en teksten, zodat er een basis is om het gesprek met de inwoners van de energieregio op een inhoudelijk consistente manier aan te gaan.

Hieronder staan de contouren van het nieuwe narratief. De komende maanden maken we op basis hiervan een verhaallijn. De contouren zijn gemaakt na consultatie van deskundigen, de werkgroep XXL, communicatieadviseurs en de deelnemers van uitvoeringstafel publiekscommunicatie. De concept-verhaallijn wordt getoetst bij bewoners.

1. Vertel een eerlijk verhaal: Ja, het gaat impact hebben, maar het kan

Redeneer vanuit de onvermijdelijkheid van de verandering van het energiesysteem en de energievoorziening, maar voorkom dat de energietransitie zelf centraal staat. Sluit vooral aan bij waar mensen zich zorgen over maken.

2. Maak het klein, behapbaar en dichtbij

Zet consequenties en opbrengsten voor gemeenten en bewoners centraal. Breng het dichtbij. Maak duidelijk wat de lokale voor- en nadelen zijn, help bestuurders om moeilijke keuzes te verantwoorden. Hierbij kan gebruik worden gemaakt van twee perspectieven, namelijk lokale autonomie en verlaging van de

kosten. De opwek van duurzame energie vindt in de toekomst steeds vaker decentraal en lokaal plaats. Dit zorgt voor meer autonomie voor gemeenten. Duurzaam opgewekte energie is daarbij nu al goedkoper dan fossiele brandstoffen.

3. Focus op de sociale aspecten van de energietransitie

De energietransitie kan 'een feestje' worden, wanneer we actief de sociale mogelijkheden van de transitie benutten: eerlijk, rechtvaardig en gelijkwaardig.

4. Samen krijgen we het voor elkaar

Vertel het verhaal vanuit het collectief: samen zijn we in staat om grote uitdagingen tot een goed einde te brengen. Hierbij kan gebruik gemaakt worden van verhalen over andere grote uitdagingen die wij tot een goed einde hebben gebracht, zoals de strijd tegen het water met de Deltawerken en Ruimte voor de Rivier.

4.4 Evaluatie participatie en communicatie

Voor de energieregio wordt een evaluatie uitgevoerd van de participatie en communicatie tijdens het proces naar de RES 1.0. Op basis van de uitkomsten worden aanbevelingen geformuleerd.

Deze aanbevelingen worden meegenomen in het proces naar de RES 2.0.

De evaluatie is in het eerste kwartaal van 2022 gereed.

4.5 Activiteiten

Wat	Wanneer	Wie
Gemeenten borgen de RES in het omgevingswet-instrumentarium. Dit is wederom een moment voor participatie (bij beleidsvorming) en inspraak (bij besluitvorming).	2022-2025	Gemeenten
Gemeenten communiceren via hun eigen middelen met inwoners over het proces, de wijze van participatie en de tijdslijnen.	2022-2025	Gemeenten
Gemeenten bieden gelegenheid aan belanghebbenden uit de aangrenzende gemeente om te participeren en maken afspraken met de betreffende gemeente over de communicatie naar deze belanghebbenden.	2022-2025	Gemeenten
Bij grotere projecten waar de provincie bevoegd gezag is, werkt de provincie samen met de gemeente in het participatieproces	2022 - 2025	Provincie en gemeenten
Initiatiefnemer stelt participatieplan op.	2022-2025	Initiatiefnemer
Bevoegd gezag beoordeelt participatieplan.	2022-2030	Bevoegd gezag
In de vergunningsfase maken initiatiefnemer en bevoegd gezag – veelal de gemeente – afspraken met elkaar over het proces, de tijdslijnen, de inrichting van de participatie en lokaal eigendom.	2023 - 2030	Initiatiefnemer en bevoegd gezag – veelal de gemeente
Om inwoners te informeren en te betrekken wordt aan gemeenten een aantal communicatiemiddelen en -instrumenten aangereikt die bijdragen aan transparantie en inhoudelijke consistentie. Het gaat hier om de toolbox met het nieuwe narratief, de RES-viewer, feiten en cijfers, handreikingen etc.	2022-2025	Programmaorganisatie RES samen met gemeenten/provincie/waterschappen
Het beschikbaar stellen van informatie over het proces naar de RES 2.0 aan partners en belanghebbenden. Partners gebruiken deze informatie voor hun eigen communicatie met inwoners.	2022-2023	Programmaorganisatie RES samen met gemeenten/provincie/waterschappen
De Participatiecoalitie Noord-Holland en het Servicepunt Duurzame Energie ondersteunen participatietrajecten.	2022- 2025	Participatiecoalitie Noord-Holland en Servicepunt Duurzame Energie

5. Kennisdeling, innovatie en arbeidsmarkt

5.1 Kennisdelen

5.1.1 Opgave

De energietransitie is groot en complex en kennis hierover is volop in ontwikkeling. In zoekgebieden worden lokaal projecten ontwikkeld en gerealiseerd en in samenspraak met de omgeving wordt gekeken hoe dit het beste vormgegeven kan worden. Het is hierbij voor de overheden en belanghebbenden van belang om toegang te hebben tot kennis over de laatste ontwikkelingen.

5.1.2 Organisatie

Met de uitvoering van de RES 1.0 gaan we een nieuwe fase in. In deze fase passen nieuwe thema's en is kennisdeling voor aanvullende doelgroepen relevant. Zo wordt voor gemeenten en provincie de kennis en expertise van de collega's van ruimtelijke ordening en juridische zaken steeds belangrijker en ook de rol van omwonenden, marktpartijen, energiecoöperaties en meer lokale en regionale belangenorganisaties. Ook partijen als de omgevingsdienst, het ondernemersloket, het MRA bureau en MilieuCentraal zijn belangrijk voor kennisdeling.

Om bovenstaande redenen is er vanuit ons een uitvraag onder RES-partners gedaan over relevante onderwerpen. Daaruit zijn thema's gekomen als financiële participatie, het komen van zoekgebied tot opweklocatie en burgerberaad. Tijdens de uitvoeringstafel kennisdeling hebben professioneel betrokkenen bij het RES-proces, (georganiseerde) inwoners en lokale stakeholders deze inventarisatie aangevuld. Ook is aan deze tafel opgehaald wat geschikte vormen voor kennisdeling zijn.

Voor kennisdeling hoeven we niet het wiel opnieuw uit te vinden. Diverse partijen delen al kennis. Dit geldt zowel voor de programmaorganisatie RES, provincie, Participatiecoalitie als het Servicepunt Duurzame Energie (SpDE). Daarnaast bieden op nationaal niveau het Nationaal Programma RES, Expertise Centrum Warmte (ECW), het Programma Aardgasvrije Wijken (PAW), de Rijksdienst voor Ondernemend Nederland (RVO) en het Netwerk Aquathermie (NAT) kennis aan.

Om tot een goede en effectieve kennisdeling voor alle doelgroepen te komen, hebben we afspraken gemaakt met de kennispartners om een **gezamenlijk RES-Kennisprogramma** op te stellen. In dit Kennisprogramma wordt ingegaan op de verschillende doelgroepen. Daarnaast wordt vormen van kennisdeling toegelicht, variërend van lezingenseries tot excursies. Ook gaan we inventariseren wat de mogelijkheden zijn om tot een gezamenlijke kennisbank te komen. In bijlage V staat een eerste inventarisatie van onderwerpen die we uit de uitvraag en de uitvoeringstafel hebben gehaald. Dit is geen statisch overzicht, het wordt aangevuld met actuele thema's.

5.1.3 Operationele doelen

Doelstelling	Operationele doelen
Een up-to-date kennisbasis voor betrokkenen bij de RES	In Q1-2022 RES-kennisprogramma voor de vastgestelde onderwerpen. De lijst met onderwerpen wordt regelmatig herijkt.

5.1.4 Activiteiten

Wat	Wanneer	Wie
Kennispartners stellen samen een RES-kennisprogramma op	Q1 2022	Programmaorganisatie RES, Provincie, NP RES, RVO, Participatiecoalitie en Servicepunt
Overzicht houden van relevante subsidieregelingen	2022-2030	Duurzame Energie RES-programmaorganisatie
Verkenning kennisdeling vanuit private partijen (garantiefondsen, Invest-NL, banken)	Q2 2022	Programmaorganisatie RES initieert

5.2 Innovatie

5.2.1 Opgave

Overheden jagen initiatieven en innovaties aan. Daarbij gaat het niet alleen om technische, maar ook om sociale en ruimtelijke innovaties. Design challenges zijn geïdentificeerd als een krachtig instrument om innovaties aan te jagen. Kortom, innovaties komen op vele fronten terug in de RES.

5.2.2 Activiteiten

Op de actielijnen uit de innovatieagenda wisselen we in Noord-Holland de geleerde lessen uit en leren we van elkaar. Belangrijk is dat stakeholders die andere inzichten en perspectieven bieden, hierbij betrokken worden.

We leggen de verbinding met de Innovatie en Realisatie Road Map van NP RES. Hierin wordt gebouwd aan een landelijk lerend netwerk dat zich richt op de volgende vijf innovaties: ontwikkelen van energiehubs en energielandschappen, toepassen van opslag en conversie, multifunctionele toepassing van zonne-energie, drastische piekverlaging in opwekprojecten en digitalisering ('digital twins').

Wat	Wanneer	Wie
Ontwikkelen innovatie-agenda	Q1-2022	RES-programmaorganisatie, ROM
Verbinding met Realisatie Road Map NP RES	Q1-2022	Programmaorganisatie RES

5.3 Arbeidsmarkt

5.3.1 Opgave

De opgave bij de arbeidsmarkt is om te komen tot voldoende arbeidskrachten die over de juiste kennis en vaardigheden beschikken. Ingeschat wordt dat dit in Nederland rond de 100.000 banen betreft, nieuwe en bestaande. Het niet tijdig beschikbaar komen van gekwalificeerd personeel is een groot risico voor het realiseren van de RES-opgave. Er is behoefte aan actie, want er zijn nu al grote tekorten aan gekwalificeerd personeel. Er is aandacht nodig voor de overdracht van kennis naar het onderwijs zodat onderwijsontwikkelingen gelijke tred houden met de ontwikkeling van de energietransitie. Daarnaast is focus nodig op beroepsgericht onderwijs: welke richting, met welke middelen en met welk resultaat. De markt moet dit in eerste aanleg definiëren.

Onderwijs- en arbeidsmarktissues overstijgen het niveau van de individuele gemeenten en vragen op regionaal niveau om samenwerking tussen en met lokale en regionale werknemers- en werkgeversorganisaties. Hiervoor zijn middelen nodig die vormgeven aan die samenwerking. In Noord-Holland doen we dit onder andere via de Human Capital Agenda Klimaatopgave (HCAK).

5.3.2 Activiteiten

Met onderstaande activiteiten wordt in Noord-Holland ingezet op voldoende arbeidskrachten die over de juiste kennis en vaardigheden beschikken.

Wat	Wanneer	Wie
Op basis van de Human Capital Agenda werken stakeholders samen aan de uitvoering van het Klimaatakkoord op het gebied van arbeidsmarkt en scholing.	Q1 2022	MRA, House of Skills, de provincies Flevoland en Noord-Holland
Een gezamenlijke aanpak wordt ontwikkeld aan de hand van een governance model vanuit de provinciale visie Arbeidsmarkt & Onderwijs★.	2022-2030	Provincie, gemeenten, UWV, netbeheerder, Techniek NL, Bouwend Nederland, FNV en onderwijsinstellingen (mbo, hbo, wo)
Afspraken worden gemaakt over de samenwerking en de ontwikkeling van instrumenten waarin de arbeidsmarkt opgaven die voortvloeien uit de RES'en worden meegenomen.	Q2 2022	Provincie, gemeenten, UWV, netbeheerder, Techniek NL, Bouwend Nederland, FNV en onderwijsinstellingen (MBO, HBO en WO)

★Dit model wordt momenteel getoetst, onder andere vanuit het samenwerkingsverband MRA en stakeholders van de provincie

6 Monitoring

6.1 Opgave

Het belangrijkste doel van monitoren is om gezamenlijk zicht te houden op de voortgang in de realisatie van de RES-ambities en de daaraan gerelateerde afspraken. De verkregen inzichten dienen:

1. als startpunt voor het bestuurlijk gesprek: om knelpunten te agenderen, het lopende proces te evalueren en waar nodig bij te sturen
2. om in te zetten als communicatiemiddel over de voortgang
3. als input voor andere trajecten, die gerelateerd zijn aan doelstellingen van de RES, zoals kennisdeling, participatie en de Taskforce Energie-infrastructuur

In dit uitvoeringsprogramma maken de RES-partijen afspraken om tot een gezamenlijke

monitoringssystematiek te komen. Cijfers, data en informatie komen van verschillende bronnen, waaronder de Klimaatmonitor. Informatie hieruit kan worden aangeleverd voor de monitoring. Cijfers dienen eenduidig, vergelijkbaar en optelbaar te zijn. We leveren tijdig de benodigde informatie om tot een compleet overzicht te komen. Daarbij is het van belang dat ook de kaarten kloppend zijn met de laatste stand van zaken.

We spreken af dat de monitoring start op basis van de informatie en instrumenten die momenteel beschikbaar zijn, te weten de RES-viewer en de gebiedspaspoorten. Gemeenten leveren bij de provincie data aan voor de zoekgebieden die in de RES-viewer worden getoond. De RES-viewer wordt door de provincie gehost. De verantwoordelijkheid voor de juistheid van de data over de getoonde zoekgebieden en zoals die zijn opgenomen in de gebiedspaspoorten blijft bij de gemeenten als bronhouder van deze data. Dit geldt ook voor de getoonde AVG-gegevens in de RES-viewer en de gebiedspaspoorten. De provincie is bronhouder van verschillende andere kaartlagen in de RES-viewer en is dan

ook verantwoordelijk voor de juistheid en actualiteit van die data.

In 2022 doen we ervaring op met de monitoringssystematiek. Dat betekent a) dat niet alle beoogde onderdelen in het eerste jaar gemonitord kunnen worden en b) dat de monitor zich de komende jaren zal ontwikkelen in termen van inzichtelijkheid en toegankelijkheid. In Q4-2022 evalueren we en maken we afspraken over de volgende punten om op te pakken in de monitor van 2023. Datzelfde herhalen we in 2023, 2024 en 2025, zodat er een proces van continue verbetering ontstaat.

Een belangrijk uitgangspunt is dat we zo goed mogelijk aangehaakt blijven op de landelijke monitoringssystematiek zoals ontwikkeld door NP RES. Op die manier kan ook de informatie die NP RES/PBL aan ons vraagt eenvoudig geleverd worden.

6.2 Voortgang realisatie RES-ambitie

Om te kunnen monitoren moeten we weten wanneer we op koers zijn. De periode tot 2030 is daarvoor erg lang. Daarom maken de RES-partijen afspraken over tussendoelen voor 2023 en 2025, zodat het mogelijk is voor bestuurders om tijdig bij te sturen. We monitoren deze tussendoelen en activiteiten. In Q4-2022 bezien we de mogelijkheid om te monitoren op de effecten van de activiteiten (bereiken deze het gewenste doel?), als onderdeel van de evaluatie.

In Q1-2022 organiseren we het bestuurlijk gesprek over de vraag: wanneer zijn we tevreden? Is dat bij het behalen van de

doelstelling of betreft het meer, zoals realisatie van koppelkansen? Dat biedt verdere sturing aan het inrichten van de monitor.

De monitoring voor 2022 richt zich zowel op de cijfermatige voortgang (van duurzame elektriciteit en warmte) van de uitvoering van de RES 1.0 als op de procesmatige voortgang van de zoekgebieden. Bijlage VI.1 geeft een gedetailleerd overzicht van alle te monitoren punten.

Een aantal zaken wordt landelijk gemonitord. Deze vormen input voor onze monitor, maar worden niet door de RES-partijen zelf aangeleverd. Het betreft onderzoek naar biodiversiteit bij zonneparken (WUR) en lokaal eigendom (RVO, EnergieSamen).

Niet elk onderwerp zal in het eerste jaar even diepgaand worden gemonitord: 2022 geldt vooral als een ervaringsjaar. Voor het onderdeel participatie spreken we af om in 2022 te onderzoeken hoe dit kwalitatief gemonitord kan worden. De RES-programmaorganisatie initieert dit gesprek, waarbij stakeholders in elk geval de gemeenten, provincie, waterschappen, Participatiecoalitie en energiecoöperaties zijn.

6.3 In te zetten rapportages

De RES-partijen spreken af twee keer per jaar te monitoren.

Volledige rapportage, 1x per jaar (voorjaar)

Voor deelregio en Energieregio

- ✓ Voortgang zoekgebieden → via gebiedspaspoorten
- ✓ Cijfers zon en wind → Via Klimaatmonitor, CBS (gerealiseerd) en RVO (pijplijn)
- ✓ Energie-infrastructuur → via netbeheerders★
- ✓ Uitvoering warmte → via RES-viewer (moet nog ontwikkeld worden door provincie). Gemeenten updaten info.
- ✓ Voortgang activiteiten
Uitvoeringsprogramma → via RES-programmaorganisatie en samen met partners.

Light versie, 1x per jaar (najaar)

Voor deelregio

- ✓ Voortgang zoekgebieden → gemeenten updaten info

De monitoring richt zich met name op het in beeld brengen van de mutaties, dit om de workload behapbaar te houden. Gemeenten hoeven qua cijfers niets aan te leveren. Voor het monitoren van de cijfers wordt gebruik gemaakt van landelijke cijfers. De provincie zorgt voor een verzameling en rapportage van deze cijfers, op provinciaal, RES-regio en deelregio niveau.

★*Liander maakt 2x per jaar een analyse van de 'voorkeursvolgorde zoekgebieden', waaruit duidelijk wordt of de zoekgebieden op korte, middellange, of lange termijn aangesloten kunnen worden.*

6.4 Rolverdeling

Voor de monitoring spreken we de volgende doorlopende activiteiten af:

Partij	Actie
Gemeenten	Actueel houden (min 2x per jaar) van de informatie in de RES-viewer (zoekgebieden en gebiedspaspoorten) en RSW-viewer (in ontwikkeling)
Provincie	<ul style="list-style-type: none"> • Beheer en ontsluiten van data via de RES-viewer • Ondersteuning gemeenten bij RES-viewer (werksessies, GIS-capaciteit), uitvraag gemeenten update RES-viewer en gebiedspaspoorten • Doorontwikkelen RES-viewer: het vereenvoudigen van kaartlagen, downloadfunctie, rapportagetool en inlogfunctie • Ontwikkelen RSW-viewer • Afstemming met landelijke ontwikkelingen op het gebied van data en monitoring • Uitvraag bij gemeenten en Liander
RES-programma-organisatie	<ul style="list-style-type: none"> • Trekker monitoringscyclus • Koppeling met landelijke RES-monitoring • Communicatie over voortgang uitvoering RES • Onafhankelijke blik op aangeleverde cijfers door gemeenten
Liander	Cijfers, voortgang zoekgebieden in relatie tot netcapaciteit
Energie Samen en Hier Opgewekt	Lokaal eigendom (o.a. via lokale energiemonitor)
Taskforce Energie-infrastructuur	Programmeren energiesysteem

De RES-programmaorganisatie richt een ambtelijke werkgroep monitoring in, die bestaat uit een afvaardiging van de verschillende RES-partijen, om de jaarlijkse cyclus op te starten, de voortgangsrapportage op te stellen, te signaleren wat wel en niet goed loopt en gezamenlijk te werken aan verbeterpunten voor de monitoringssystematiek. De werkgroep monitoring maakt in elk geval afspraken over:

- welke informatie uit de gebiedspaspoorten gepresenteerd wordt in de monitoringsrapportages. Zie bijlage VI.I voor de focus voor 2022.
- inrichting van de werkprocessen

De monitoringsrapportage verschijnt twee keer per jaar. Deze wordt opgedeeld in een eenvoudig toegankelijke versie (de managementsamenvatting) en de uitgebreide monitoringsrapportage (PDF). De RES-programmaorganisatie draagt er zorg voor dat de monitor wordt aangekondigd via de eigen communicatiemiddelen. De werkgroep Communicatie maakt nadere afspraken over de communicatie rondom de monitoring. In bijlage VI.II is de gedetailleerde planning voor 2022 opgenomen.

Daarnaast spreken de RES-partijen de volgende activiteiten af:

Wat	Wanneer	Wanneer
Bestuurlijk gesprek: wanneer is de regio tevreden?	Q1-2022	RES-programmaorganisatie initieert
Vervolg werkgroep monitoring. Afspraken over bevoegdheden, werkprocessen, te presenteren informatie	Q1-2022	RES-programmaorganisatie initieert
Afspraken communicatie & verspreiding monitoringsinformatie	Q1-2022	RES-programmaorganisatie initieert
Onderzoek kwalitatief monitoren participatie	Q2-2022	RES-programmaorganisatie initieert. Tevens minimaal betrokken: werkgroep monitoring, Participatiecoalitie en energiecoöperaties
Evaluatie monitor & verbeterpunten. Incl. monitoring effecten activiteiten en relatie elektrificatie warmtevraag en opwek duurzame elektriciteit	Q4-2022	Werkgroep monitoring, RES-programmaorganisatie initieert
Evaluatie monitor & verbeterpunten	Q4-2023	Werkgroep monitoring, RES-programmaorganisatie initieert
Evaluatie monitor & verbeterpunten	Q4-2024	Werkgroep monitoring, RES-programmaorganisatie initieert
Evaluatie monitor & verbeterpunten	Q4-2025	Werkgroep monitoring, RES-programmaorganisatie initieert

7

Uitvoerings- organisatie

Met het afronden van de RES 1.0 is een stap gezet in een transitieproces naar duurzame energie en duurzame warmte voor de bebouwde omgeving. Een stap in een proces dat nog zeker 30 jaar in beslag zal gaan nemen.

7.1 Aanvullende middelen nodig

Een deel van de taken om dit uitvoeringsprogramma uit te voeren ligt al bij ons als bevoegd gezag, zoals het verlenen van vergunningen of handhaving op deze vergunningen. Maar een deel van de taken komt voort uit de afspraken uit het Klimaatakkoord en komt boven op het takenpakket dat wij als gemeenten, provincie en waterschappen hebben.

Om tot realisatie van de afspraken uit het Klimaatakkoord te komen, hebben overheden dan ook aanvullende middelen nodig. De Raad voor Openbaar Bestuur onderbouwt dit in een advies aan het kabinet★. De verwachting is dat een nieuw kabinet het ROB-advies in ieder geval voor een deel

overneemt. Mocht dit niet het geval zijn, dan zullen wij een deel van de taken die in dit uitvoeringsprogramma staan niet kunnen uitvoeren.

In bijlage VII geven wij inzicht in de aanvullende taken zoals deze zijn opgenomen in het ROB-advies.

★Raad voor Openbaar Bestuur, 'Van Parijs naar praktijk' (2021).

7.2 RES- programma- organisatie

Om een verdere stap te zetten in dit proces en om tot realisatie te komen van dit uitvoeringsprogramma continueren we de samenwerkingsrelaties en – activiteiten en de gelijkwaardige samenwerking tussen de partijen. Hiervoor richten we een vergelijkbare samenwerkingsstructuur in als die gehanteerd is bij het opstellen van de RES 1.0.

De onafhankelijke RES-programmaorganisatie houden we in stand. De RES-regio's hebben hiervoor een vergoeding van het Rijk ontvangen. De organisaties RES NHN en RES NHZ blijven samenwerken, maar hebben elk een eigen werkgroep, ambtelijke opdrachtgevers en stuurgroep. In bijlage VII.II gaan wij in op de middelen die nodig zijn voor de RES-organisatie en de financiering.

Aanvullende ondersteuning voor het participatieproces

De provincie ondersteunt de gemeenten bij de verdere uitwerking van de zoekgebieden.. Een nog nader te onderzoeken mogelijkheid hiervoor is een provinciale bijdrage, gericht op het ondersteunen van het participatieproces door de gemeenten. Ook wordt de mogelijkheid van ondersteuning van gemeenten bij de vormgeving van lokaal eigendom onderzocht, waarbij we een grote rol zien voor de energiecoöperaties.

Looptijd programmaorganisatie

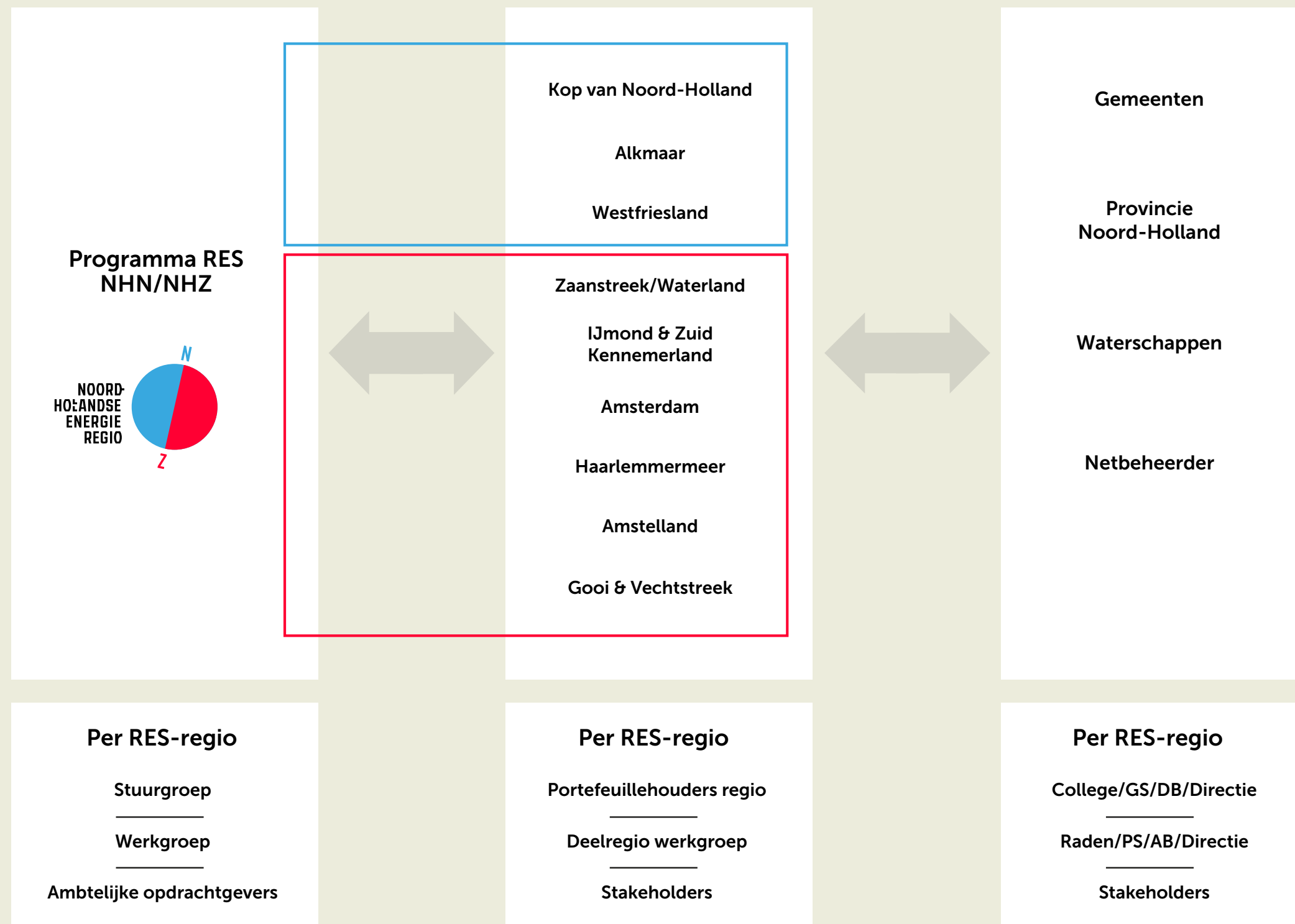
Het bereiken van de doelstelling in 2030 zoals beschreven in de RES 1.0 vraagt om doorpakken. Een aantal momenten is daarbij van belang, zoals het moment dat besloten wordt over de RES 2.0, de RES 3.0 etc., maar ook het moment waarop de ondersteuning van de SDE-subsidie vervalt. Dit laatste is van belang voor het haalbaar en betaalbaar maken van de businesscase van initiatieven. Om die reden houden we de RES-programmaorganisatie tot halverwege 2025 (vaststelling RES 3.0) in stand. Daarbij gebruiken we het moment van vaststelling RES 2.0 in 2023 als evaluatiemoment.

Randvoorwaarden voor de voortzetting van het RES-programma

- Regiocoördinator per deelregio
- Ambtelijk en bestuurlijk trekker per gemeente, provincie en waterschap (RES én RO)
- Ondersteuning vanuit provincie voor databeheer & monitoring, onderzoek, communicatie, participatie, ruimtelijke samenhang en kennisdeling
- Capaciteit en budget bij gemeenten. Het is nog onduidelijk of er (voldoende) middelen vanuit het Rijk worden gedecentraliseerd conform het uitgevoerde ROB artikel 2 onderzoek (zie paragraaf 7.1). Om deze reden wordt een voorbehoud gemaakt op de uitvoering van de gemeentelijke en provinciale taken gekoppeld aan de uitvoering van het Klimaatakkoord.

Het beleggen van de taken (landelijk, RES-programmaorganisatie, deelregio, gemeente/provincie/waterschap) wordt weergegeven in bijlage VII.III.

Figuur 5:
Structuur RES
organisatie na
RES 1.0



Bijlagen

Ondersteunings- aanbod provincie

De provincie Noord-Holland biedt gemeenten ondersteuning in het realiseren van wind- en zonprojecten en de ruimtelijke inpassing daarvan. Hieronder staan een aantal bestaande middelen.

Ruimtelijke handreiking wind op land

Deze handreiking helpt gemeenten en initiatiefnemers op weg met de gevraagde zorgvuldige ruimtelijke inpassing. De handreiking biedt een aantal ontwikkelprincipes voor het plaatsen van windturbines, zowel grote als kleine.

Kwaliteitsimpuls zon op land

We streven naar zonneparken met een zo hoog mogelijke bijdrage aan de fysieke leefomgeving. Het provinciaal beleid kent een aantal spelregels voor het inpassen van zonneparken in het landschap. Deze brochure laat zien hoe deze spelregels in de praktijk kunnen worden toegepast.

Leidraad landschap en cultuurhistorie

De Leidraad geeft gebiedsgerichte én ontwikkelingsgerichte beschrijvingen en biedt zo toepasbare informatie over de manier waarop ruimtelijke ontwikkelingen kunnen bijdragen aan de kwaliteit van de leefomgeving.

Adviescommissie Ruimtelijke Ordening (ARO)

De Adviescommissie Ruimtelijke Ontwikkeling is een onafhankelijke adviescommissie die vroeg in het planproces om advies kan worden gevraagd over de ruimtelijke kwaliteit van plannen.

Taskforce Ruimtelijke Ontwikkeling (TFR)

Noord-Hollandse gemeenten die professionele hulp nodig hebben bij ruimtelijke ontwikkelingen die moeilijk van de grond komen, kunnen de Taskforce Ruimtelijke Ontwikkeling (TFR) inschakelen. Op verzoek van een gemeente kan de Taskforce een 'assist' organiseren om een nieuwe impuls te geven.

Boven(deel)regionale afstemming en samenhang

De provincie neemt de regie bij het uitwerken van bovenlokale zoekgebieden. Voorbeelden hiervan zijn de trajecten rondom de A7 en A9, Diemerscheg, Groene Hart etc. Ook bij gebieden waar afstemming over gemeente- of provinciegrenzen heen belangrijk is en/of niet voldoende plaatsvindt, kan de provincie gemeenten ondersteunen (voorbeeld hiervan is de Omgevingstafel A2/A9).

I.I Ontwikkeling duurzame opwek

Vanuit de provincie zijn verschillende instrumenten beschikbaar, ter ondersteuning van de ontwikkeling van duurzame elektriciteit.

Park the sun

De openbare tool Park the Sun genereert voor alle parkeerplaatsen in Noord-Holland gratis en eenvoudig quickscans inclusief businesscase voor Solar Carports. De tool analyseert luchtfoto's en aanvullende data en geeft aan waar het plaatsen van zonnepanelen boven parkeerplaatsen kansrijk is. Daarbij wordt niet alleen het beschikbare oppervlak beschouwd, maar bijvoorbeeld ook de schaduwwerking van bomen en gebouwen. Instructievideo's zijn ook openbaar beschikbaar.

Zonatlas en Atlas grote daken

Voor nu zijn dit de tools waarmee iedereen in Noord-Holland inzicht krijgt in de zonpotentie van daken in Noord-Holland. Waarschijnlijk worden deze tools Q1-2022 vervangen door 'Zonedakje', een tool ontwikkeld door Sobolt die nauwkeurig overzicht verschaft in het gerealiseerd en potentieel zonvermogen op alle daken in Noord-Holland.

I.II Subsidies en regelingen provincie

Subsidie verduurzamingsinitiatieven woningcorporaties

Deze subsidie stimuleert woningcorporaties om samen te werken bij het innovatief verduurzamen van de woningvoorraad.

Subsidie verduurzaming sportaccommodaties

Deze subsidie helpt verenigingen die een accommodatie in eigendom of beheer hebben bij het verduurzamen. Denk hierbij aan LED-verlichting, isolatie en zonnepanelen.

HIRB+ Ondersteuning

Dit is subsidieregeling voor bijvoorbeeld het organiseren en begeleiden van verduurzamingsmaatregelen op bedrijventerreinen

HIRB+ Duurzaamheid

Deze subsidie helpt bij de verduurzaming van bedrijven(terreinen) en is gericht op energiebesparing en opwek van duurzame energie.

Verduurzaming culturele instellingen

Deze subsidie helpt culturele instellingen te investeren in energiebesparing en de opwek van duurzame energie.

Verduurzaming maatschappelijk vastgoed

Deze subsidie stimuleert maatschappelijke instellingen te investeren in energiebesparing en/of de opwek van duurzame energie.

Subsidie Duurzaamheidsinitiatieven burgercollectieven

Een subsidie voor verenigingen, coöperaties en stichtingen met als doel duurzaamheidsinitiatieven te realiseren.

De Schooldakrevolutie

Stichting Schooldakrevolutie is een non-profit organisatie die gemeenten en schoolbesturen namens de provincie ondersteunt in het realiseren van zonnepanelen op schooldaken. Door subsidies en opdrachten van overheden kan de stichting belangeloos adviseren vanuit het belang van het schoolbestuur.

Ontzorgingsprogramma Maatschappelijk Vastgoed

Er wordt gewerkt aan een regeling voor kleine maatschappelijke vastgoedeigenaren.

II Programma Opwek van Energie op Rijksvastgoed (OER)

Via het programma OER (Opwek van Energie op Rijksvastgoed) stelt de Rijksoverheid haar gronden ter beschikking voor het opwekken van hernieuwbare energie. Decentrale overheden kunnen middels een aanvraag bij de minister een beroep doen op dit aanbod.

Het OER-programma werkt concreet aan het voorbereiden en aan de markt aanbieden van locaties voor de opwekking van hernieuwbare energie. Bij de voorbereiding en uitvoering van

de projecten maakt het programma gebruik van een gefaseerde aanpak. Deze bestaat uit een voorverkenning-, verkenning-, planvormings-, realisatie- en exploitatiefase.

De eerste drie fasen hebben betrekking op voorbereiding van het project. In de realisatiefase vindt de openbare inschrijvingsprocedure plaats en wordt de overeenkomst voor de realisatie van het energiepark gegund. In de exploitatiefase realiseert en exploiteert de winnende marktpartij het energiepark. Bij de voorbereiding wordt rekening gehouden met de specifieke kenmerken van de locatie en de omgeving. Binnen de verschillende fasen is ruimte om maatwerk te leveren om op de projectspecifieke behoeften in te spelen.

In de RES Noord-Holland Zuid is de A9-A5 opgenomen in de voorverkenningfase.

III Voorstel voor de governance van de warmte- transitie

III.1 Kernpunten

- De warmtetransitie-opgave staat centraal.
- De regie voor deze opgave ligt bij de gemeenten, waarbij samenwerking met andere partijen en bewonersparticipatie cruciaal is.
- De voorgestelde regionale samenwerking beperkt zich tot die aspecten van de opgave waarvan de deelnemende partijen gezamenlijk ook de meerwaarde van samenwerking zien.
- Met name kleine gemeenten hebben

ondersteuning nodig. De provincie Noord-Holland wil hierin – binnen de mogelijkheid die de provincie heeft – voorzien.

- Waar mogelijk wordt aansluiting gezocht bij bestaande organisatiestructuren.
- Per activiteit is gezocht naar wat meest logische niveau daarvoor is:
 - Het publiek-private kernteam warmte blijft bestaan als platform voor kennisdeling en evt. kennisontwikkeling op regionaal niveau en wordt gefaciliteerd vanuit het Servicepunt Duurzame Energie;
 - Per warmteregio★ wordt door de gemeenten een werkgroep gevormd met alle voor die warmteregio relevante spelers op het warmtedossier. De gemeenten stellen, indien gewenst, in samenwerking met en met steun van de provincie hiervoor een warmtecoördinator aan.
 - Warmtecoördinatoren van de verschillende warmteregio's stemmen periodiek met elkaar af en één van hen heeft een coördinerende rol op provinciaal niveau (daarbij hoort bijv. het informeren en voorbereiden van de stuurgroep).
 - Voor afstemming tussen de warmteregio's en voor inzet op gezamenlijke acties wordt aangesloten op de

(publiek-private) stuurgroepen uit de huidige RES governance.

- Het voorgestelde model is niet een blauwdruk voor de eeuwigheid. Periodiek moet worden gezien of en welke aanpassingen wenselijk zijn om in te kunnen spelen op actuele vraagstukken.

★Een warmteregio is een regio waarbij de gemeenten iets met elkaar hebben qua warmte, bijv. omdat ze op een gezamenlijk warmtenet zitten, of rond een grote warmtebron die zij gezamenlijk kunnen benutten.

1.

De sectortafel Gebouwde omgeving uit het Klimaatakkoord gaat over woningen en utiliteitsgebouwen. Hierin zijn de volgende landelijke doelen gesteld: in 2030 moet in de bebouwde omgeving een CO₂-reductie zijn bereikt van 3,4 Mton. Van de landelijke doelstellingen uit het Klimaatakkoord wordt de doelstelling afgeleid voor de provincie Noord-Holland. De totale Nederlandse woningvoorraad bestaat uit circa zeven miljoen woningen. Daarvan dient in 2030 21 procent verduurzaamd te zijn. De provincie Noord-Holland telt ongeveer 1,3 miljoen woningen. Uitgaande van een evenredige bijdrage, betekent dit dat in onze provincie in 2030 circa 260.000 woningen verduurzaamd moeten zijn. Deze opgave, zorgen dat er in 2030 ca. 260.000 woningen van het aardgas zijn, vormt de centrale opgave van de warmtetransitie in Noord-Holland.

2.

De regie voor deze opgave ligt bij gemeenten. Zij zijn verantwoordelijk voor het aardgasvrij maken van de woningen en gebouwen in de eigen gemeenten.

3.

Afgesproken is dat de gemeenten daartoe meerdere producten opleveren, zoals een TransitieVisie Warmte (TVW) eind 2021 vast te stellen door de gemeenteraad, één of meerdere wijkuitvoeringsplannen (WUP) vast te stellen door het college van B&W, en een regionale structuurvisie warmte (RSW) iedere twee jaar vast te stellen door de gemeenteraad (en door provinciale staten). Naast deze 'papierdocumenten' is door de gemeenten afgesproken dat er ook daadwerkelijk warmtebedrijven aanbesteed worden die de ontwikkeling, realisatie en exploitatie voor warmtenetten uit gaan voeren (het aanwijzen van warmtekavels wordt met de komst van de Wet Collectieve warmte naar verwachting een wettelijke taak van gemeenten). Gemeenten zullen ook voor wijken waar geen warmtenet voorzien is, maar waar bijv. individuele all electric oplossingen of oplossingen met waterstof/groen gas logischer lijken, zorgen dat deze wijken van het aardgas gaan.

4.

Niet alleen gemeenten spelen een rol in de warmtetransitie, maar ook warmtebedrijven, netbeheerders, warmtebronnen, waterschappen, provincies, vastgoedeigenaren, woco's, het rijk e.d. Alleen gezamenlijk kan de warmtetransitie gestalte krijgen.

5.

Ook bewoners (individueel of georganiseerd in bijv. een energiecorporatie) spelen uiteraard een belangrijke rol in de warmtetransitie. Een goede betrokkenheid van bewoners is cruciaal voor het realiseren van de opgave van de warmtetransitie.

6.

Met name kleine gemeenten hebben ondersteuning nodig om de taken die zij wettelijk toebedeeld hebben gekregen goed uit te kunnen voeren. De provincie Noord-Holland biedt daarom diverse ondersteuningsmiddelen aan gemeenten en heeft de intentie om dit aanbod te verbreden. Deze ondersteuning krijgt bijv. vorm via de mogelijkheid om experts of warmtecoördinatoren in te huren, inzet op kennisdeling en -ontwikkeling via het SPDE, samenwerking op geothermie, dataverzameling e.d. Gemeenten kunnen bij de provincie aangeven of zij behoefte hebben aan enige vorm van ondersteuning. Deze ondersteuning is daarmee vraaggestuurd en reactief/adaptief. Zie bijlage III.III 'Wat doet de provincie'.

7.

De warmtetransitie is een grote en complexe opgave met een ambitieuze doelstelling, die ook vraagt om inzet op verschillende niveaus. Behalve een inzet op lokaal niveau, gaat het daarbij ook om inzet op deelregionaal (bijv. warmtenetten), regionaal (bijv. geothermie) en nationaal niveau (beïnvloeding van regelgeving en zoeken naar financieringsbronnen). Louter een vraaggestuurde ondersteuning dekt daarmee dus nog niet de volledige lading. Daarnaast is het de wens van zowel publieke als private partijen om met elkaar in gesprek te gaan/blijven om gezamenlijk de opgave uit te voeren. De governance van de RES organisatie is vaak als goed voorbeeld aangehaald. Dat brengt ons op het volgende model. Zie ook bijlage 1 'Schema warmte governance'.

- a) Voor iedere 'logische warmteregio' ★ (dat is een regio waarbij de gemeenten iets met elkaar hebben qua warmte, bijv. omdat ze op een gezamenlijk warmtenet zitten, of rond een grote warmtebron die zij gezamenlijk kunnen benutten) wordt – waar deze nog niet bestaat ● – een werkgroep ingericht. De samenwerking in deze warmteregio's beperkt zich tot die aspecten van de opgave waarvan de deelnemende partijen gezamenlijk ook de

meerwaarde van samenwerking zien. In die werkgroep nemen deel de ambtelijke vertegenwoordigers vanuit de gemeenten, de provincie, warmtebedrijven ◆, waterschappen, woco's, warmtebronnen etc. Iedereen die een relevante rol heeft in die regio op warmte. In de werkgroepen wordt gesproken over wat er nodig is in die regio om de wijken van het gas te halen, welke ondersteuning hierbij gewenst is, waar de kansen liggen en wie dan wat moet doen om die kansen te verzilveren. In de werkgroepen kan ook gewerkt worden aan WUP'en, participatieplannen, kavels berekenen, binnenhalen van bijv. financiering voor warmtenetten, gezamenlijke lobby punten in kaart brengen, aanvragen voor PAW schrijven, nota's voor B&W en Raad maken, kennisontwikkeling en kennisdeling. Hands on, uitvoeringsgericht. De werkgroepsessies moeten dermate interessant en relevant zijn dat iedereen hier actief aan mee wil doen. Indien gewenst, kan een warmteregio aanspraak maken op kennis, expertise en capaciteit vanuit de flexpool van de provincie. Financiering van deze inzet gebeurt door zowel de provincie, als door de gemeenten en de warmtebedrijven in de warmteregio.

Wat een logische warmteregio is, wordt bepaald door de relevante partijen binnen een (deel)regio zelf die het beste kunnen inschatten waar de samenhang zit. De warmteregio bepaalt zelf het tempo, de frequentie van samenkomsten en de samenstelling van de groep. De samenstelling van de werkgroepen zal verschillen per regio en per fase.

- b) Iedere warmteregio wijst zelf een trekker aan die optreedt vanuit of namens een overheid. Deze bereidt de werkgroep in de regio voor en stuurt deze aan. Te overwegen is om deze trekker de rol van warmtecoördinator te geven voor de regio. 'De warmte coördinator brengt de ambities en de plannen van de partijen in kaart. Op basis van dat overzicht maken de partijen gezamenlijke afspraken over welke wijken wanneer van het aardgas af gaan.' Deze warmtecoördinator is aanspreekpunt voor de bestuurders in de warmteregio en bereidt deze voor op het onderwerp warmte.
- c) De warmtecoördinatoren uit de verschillende warmteregio's stemmen periodiek met elkaar af waarbij het zowel gaat om het zoeken van aansluiting waar dat nodig en wenselijk is, als om het

★ *Hoewel dit voorstel betrekking heeft op de provincie NH, is het cruciaal dat in ieder geval ook Almere betrokken wordt omdat deze stad onlosmakelijk verbonden is met bijv. Amsterdam.*

● *Amsterdam bijvoorbeeld heeft met City Deal partners al een structuur die goed functioneert.*

◆ *Voor marktpartijen geldt dat gemeenten deze via een transparante procedure betrekken bij de werkgroep; er moet sprake zijn van een level playing field. Een uitzondering hierop zouden de warmtebedrijven kunnen vormen die al een warmtenet hebben in de warmteregio. Maar ook voor deze bedrijven geldt dat zij kavels voor nieuwe warmtenetten alleen in concurrentie kunnen verwerven.*

bespreken van bijv. gezamenlijke acties richting het rijk of het voorbereiden van stuurgroepen op provinciaal niveau.

- d) Eén van de warmtecoördinatoren heeft daarbij een meer uitgebreide rol en combineert zijn/haar taak in de eigen warmteregio, met taken op het niveau van de regio als geheel. Daarbij gaat het m.n. om het voorbereiden van gezamenlijke acties richting het rijk, het zoeken naar aansluiting bij nationale en Europese programma's / fondsen en het voorbereiden van stuurgroepen op provinciaal niveau.
- e) Op regionaal niveau (provincie Noord-Holland) komt er een 'kleine stuurgroep' met daarin van iedere deelregio een vertegenwoordigend portefeuillehouder vanuit de gemeenten, provincie en waterschappen. Deze 'kleine stuurgroep' gaat over het proces, niet over de inhoud en wordt met een zekere regelmaat georganiseerd. De vertegenwoordigend portefeuillehouder consulteert de portefeuillehouders binnen de deelregio en koppelt daaraan terug. In de 'kleine stuurgroep' zit daarnaast een aantal belangenorganisaties, zoals de

netwerkbeheerder, natuur beherende organisaties, energiecoöperaties, woningbouwcoöperaties en vertegenwoordiging namens het bedrijfsleven.

- f) Advies is om voor de kleine stuurgroep gebruik te maken van de RES stuurgroep (uit te breiden met mogelijk de woningbouwcoöperaties). Belangrijk hierbij is wel dat de vertegenwoordigend portefeuillehouder ook daadwerkelijk vooruitgeschoven kan zijn om op dit onderwerp op proces te sturen.
- g) Er komt daarnaast een 'grote stuurgroep' met publieke en private partijen. Deze stuurgroep gaat over de inhoud en wordt ingepland wanneer daar aanleiding voor is. De stuurgroep stuurt niet direct maar besluit meer over de koersbepaling en of we met elkaar nog op de goede weg zitten. Het gaat in de stuurgroep vooral om de inhoudelijke afstemming tussen partijen. De private partijen hebben in deze stuurgroep de rol van inhoudelijk adviseur. Deze grote stuurgroep bespreekt strategisch vraagstukken zoals bijv. de betaalbaarheid van de warmtetransitie, groeistrategieën, gaan we voor snel of voor zorgvuldig etc. Vraagstukken die iedereen aangaan. Ook

kan in deze stuurgroep gekeken worden naar bijv. gemeenschappelijke/provinciale lobby punten, groeifondsaanvragen, geoallianties, lange termijn vraagstukken e.d. Inhoudelijke bespreking en afstemming over bijv. regionale/gemeentegrens overschrijdende warmtebronnen en warmtenetten, RSW vindt plaats in deze grote stuurgroep. Besluitvorming hierover vindt plaats bij de individuele gemeenten, provincie en/of waterschappen (bevoegd gezag).

- h) Op basis van de voorliggende agenda kan de keuze gemaakt worden om als publieke partijen binnen de grote stuurgroep met elkaar het gesprek te voeren. Voorafgaand of aansluitend worden in die voorkomende gevallen de private partijen eventueel gevraagd om advies.
- i) Voor de grote stuurgroep die bij elkaar komt over inhoudelijke kwesties zou in beginsel kunnen worden aangesloten bij de bestaande stuurgroep RES XXL, die dan zou moeten worden aangevuld met vertegenwoordigers van private partijen. Voorwaarde daarbij is wel dat de bestuurders die in de RES stuurgroep zitten, ook warmte in hun portefeuille hebben. In

het geval dat er veel gemeenten zijn waarbij de wethouder warmte een andere is dan de wethouder RES is het logisch om een aparte stuurgroep op te richten.

- j) Het voorzitterschap van de grote stuurgroep wordt ingevuld door één van de bestuurlijke deelnemers op voordracht van de stuurgroep. Hij/zij is technisch voorzitter en bereidt de stuurgroep voor in samenspraak met de warmtecoördinator met een uitgebreide rol. De voorzitter van de kleine stuurgroep is bij voorkeur ook de voorzitter van de grote stuurgroep.
- k) Zowel de kleine als de grote stuurgroep worden ambtelijk voorbereid door de warmtecoördinator met een uitgebreide rol in samenspraak met de andere warmtecoördinatoren en in afstemming met vertegenwoordigers van de andere leden in de stuurgroep.
- l) De taken die tot dusver werden uitgevoerd door het warmteteam o.l.v. de MRA warmteregisseur zullen deels worden overgenomen door de warmtecoördinatoren en deels door het Servicepunt Duurzame Energie. Daarmee komt de rol van MRA warmteregisseur te vervallen.

- m) In aanvulling op de inzet op deelregionaal niveau (binnen de warmteregio's) blijft er ook sprake van periodieke afstemming op regionaal (provinciaal) niveau (tussen de warmteregio's). Het warmteteam (dat tot dusver elke 4 weken onder regie van de MRA warmteregisseur bijeenkwam) blijft dan ook in dit nieuwe model bestaan. Daarbij kan de regie liggen bij de warmtecoördinator met een uitgebreide rol. Het secretariaat en de voorbereiding/begeleiding kan worden ondergebracht bij het Servicepunt. De publiek/private community blijft daarmee behouden en de kennisdeling- en ontwikkeling ook.
- n) Gegeven het uitgangspunt om de behoeften van de gemeenten op dit thema centraal te stellen, ligt het voor de hand dat – bijv. 1x per jaar – ook met gemeenten wordt besproken of de ondersteuning die het Servicepunt biedt aansluit op de behoeften vanuit de opgave.

8.

De discussie over de financiering heeft pas zin zodra er meer duidelijkheid is over de vorm van het nieuwe model. Belangrijk daarbij is bijv. ook in hoeverre er ook in de nieuwe situatie nog behoefte bestaat om als gezamenlijke regionale partijen (publiek en overig) te investeren in kennisontwikkeling. Wel weten we dat de inzet van experts vanuit de flexpool van de provincie geld kost. De financiering van deze extra capaciteit wordt gedaan door de provincie en de publieke en private deelnemers van de betreffende warmteregio.

9.

Bewonersparticipatie en de link met de eindgebruiker verdient veel aandacht en moet geborgd worden.

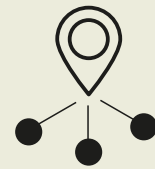
III.11

De contouren voor een nieuw model

Programma-organisatie
Warmte/
Koude

Programmasecretaris

Programma-ondersteuning



Sturing

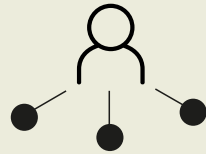
- **Stuurgroep (proces)**
- **Stuurgroep XXL (inhoudelijk)**

Stuurgroep:

- Portefeuillehouder per regio
- Gedeputeerde
- DB waterschappen
- Netwerkbeheerder
- Belangenvertegenwoordigers

Stuurgroep XXL:

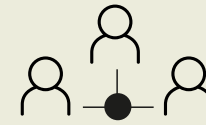
- Idem +
- Alle gemeenten / waterschappen portefeuillehouders
- Bedrijfsleven
- Woningbouwcorporaties



Opdrachtgever

- **Opdrachtgevers overleg**

- Directeur per regio
- Directeur provincie
- Directeur waterschappen
- Directeur netwerkbeheerder
- Directeuren bedrijfsleven/woningbouwcorporaties



Werkgroep

- **Amstelland / Amsterdam / Haarlemmermeer / Almere**
- **Gooi en Vechtstreek, IJmond & Zuid-Kennemerland**
- **Zaanstreek / Waterland**

per deelregio*:

- Regiocoördinator**
- Gemeenten (evt via Omgevingsdienst)
- Provincie Noord-Holland en Flevoland
- Waterschappen
- Netwerkbeheerder
- Bedrijfsleven
- Woningbouwcorporaties
- Energie coöperaties
- Agendalid:
- Ministerie EZK/BZK



Ondersteuning

- **Servicepunt Duurzame Energie (SPDE)**
- **Omgevingsdienst ECW (NPRES) Kennis**
- **Programma Aardwarmte**
- **Netwerkbeheerder**
- **Expertpool PNH**
- **MRA Programma's (bijv energiearmoede)**
- **Energieloket**
- **Participatiecoalitie**
- ...

Kennisborging, ontwikkeling en deling met de gezamenlijke kennispartners (mede met voormalig kernteam W/K)

Ondersteuning in uitvoering

* Een warmteregio is een regio waarbij de gemeenten iets met elkaar hebben qua warmte, bijv. omdat ze op een gezamenlijk warmtenet zitten, of rond een grote warmtebron die zij gezamenlijk kunnen benutten.

** Eén van de regiocoördinatoren is tevens 'overall' coördinator

III.III

Rol van de provincie Noord-Holland

Wat doet de provincie ?

De provincie **intensiveert** een **actieve faciliterende** rol bij de gemeentelijke warmtetransitie, door:

- We breiden het aanbod van het Servicepunt Duurzame Energie uit (naast warmte nu ook elektra) en bieden ook mogelijkheid tot organiseren van kennis uitwisseling sessies publiek/privaat.
- We leveren extra handjes en kennisontwikkeling met de oprichting van een expertpool waar gemeenten een beroep op kunnen doen. Wij kunnen bijv. helpen en meefinancieren van een warmtecoördinator, een projectleider, een expert.
- We onderkennen verschil in ondersteuningsbehoefte op gemeentelijk/bovengemeentelijk en regionaal niveau en zoeken de logica in het formeren van de samenwerking op uitvoeringsniveau.
- We helpen gemeenten met het op orde hebben van kennis voor de introductie van de Wet Collectieve Warmtevoorziening.
- We zorgen voor kennisontwikkeling en kennisdeling op het gebied van warmtebronnen (denk aan aquathermie/geothermie/restwarmte data centra etc).
- We voeren de regie op de warmte data – warmtedata register, warmte viewer.
- We ontwikkelen (financiële) instrumenten (o.a. bijv. subsidies/garantstellingen/revolverend fonds e.d) ter ondersteuning van de **uitvoering** van de warmtetransitie.
- Samenwerking in collectief aanvragen van subsidie mogelijkheden (vb Elena).

IV

Participatie: Relevante documenten

- [Website energiep participatie](#) NP RES
- [Werkblad Participatie](#) NP RES (2021)
- [Leidraad financiële participatie bij duurzame projecten](#)
- [Ideeën en suggesties uitvoeringstafel Participatie](#) (2021)
- [Adviesrapport Betrokken bij Klimaat](#) (maart 2021)
- (2021) [Thematafel RES](#) in uitvoering met als eindproduct [Leidraad Lokaal eigendom](#)
- (2020) [Handreiking praktijk: lokale initiatieven en eigendom](#)
- (2019) [Expertsessie participatie](#)
- (2019) [Handreiking en keuzemenu voor lokale participatie RES](#) Op pagina 15 staan veel links en bronnen.

V

Eerste inventarisatie onderwerpen kennisdeling

Onderwerp	Toelichting	Waar al meer informatie te vinden is
Technisch		
Technische aspecten realisatie zonne-energie	Hoe ga je om met de ondergrond? Wat stimuleert biodiversiteit? Hoe regel je de verzekering? Etc.	Veel informatie is te vinden op hieropgewekt.nl . De provincie heeft veel kennis hierover beschikbaar (zie bijlage I).
Goede ruimtelijke inrichting zon	Gedeeld inzicht creëren in de randvoorwaarden die aan projecten gesteld worden (bijv. biodiversiteit, vogelbescherming, schittering voor omwonenden). Maar ook natuurinclusieve zonneparken en bijkomende risico's. Onderdeel hiervan is hoe dit zich verhoudt tot vergunningen en of gemeenten ook in gunningscriteria voor zonneparken hier randvoorwaarden over opnemen.	
Energiesysteem	We gaan toe naar decentrale opwek. De wens is om vraag en aanbod op elkaar af te stemmen. Op piekmomenten is er te veel stroom en die brengt dan vervolgens weinig rendement. Er zijn slimme combinaties mogelijk van zon en wind. Opslag wordt steeds meer een noodzaak. Kennisdeling van pilotprojecten is noodzakelijk om de grootschalige netcongestie waar mogelijk op te lossen en bij nieuwe duurzame opwekprojecten te voorkomen.	
Warmte	Kennisdeling in de breedste zin. Financiering, financiële risico's in de energietransitie, volloopriscio, houdbaarheid op de lange termijn/ontwerp vragen. Ook verschillende typen warmtebronnen bijv. geothermie.	Het Servicepunt Duurzame Energie organiseert in opdracht van de provincie bijeenkomsten/leerlabs en dergelijke over warmte en stemt aanbod af met landelijke programma's en kennisproducten (EWC en PAW).

Onderwerp	Toelichting	Waar al meer informatie te vinden is
Organisatie en beleid		
RES-proces	Transparant proces, welke mijlpalen zijn er de komende twee jaar, inzicht in uitvoering van de RES, welke overheidslaag is daar rol/bevoegd gezag in, wanneer hebben bewoners en belanghebbenden een rol.	Servicepunt helpt nu een paar gemeenten met concretiseren van de RES1.0. Dat leidt tot concrete kleine leerproducten (bijv. afwegingskader, participatieaanpak) die gedeeld kunnen worden via de RES-programmaorganisatie.
Zon en windbeleid	Wat moet/kan in het gemeentelijke beleid over zon en wind, waar moet het aan voldoen?	
Verankering omgevingsbeleid	De RES krijgt pas een juridische status als het verankerd is. Transparantie en navolbaarheid zijn hierbij essentieel.	Hierover is in maart 2021 kennissessie geweest, in kennissessie december 2021 opnieuw op agenda
Instrumentenkoffer duurzame opwek	'Stok en wortel': hoe faciliteer je als overheid dat initiatieven ontstaan? Wat zijn beleidskaders waar initiatieven aan moeten voldoen?	Oktober 2021 heeft een RES-kennissessie plaatsgevonden over financiële participatie, een onderdeel van de instrumentenkoffer
Modellen/stappenplannen voor 'nieuwe' ontwikkelingen	Bijvoorbeeld ten aanzien van zon op parkeerplaatsen. Dit kan gaan over waar financieel op gelet moet worden.	Over zon op parkeerplaatsen is in januari 2021 RES-kennissessie geweest. Delen van praktijkervaringen is ook belangrijk
Vergunningverlening voor duurzame opwerk	Kennisdeling tussen overheden en met duurzame opwekinitiatieven over vergunningverlening. Waar lopen partijen tegenaan, wat is mogelijk?	
Energiebesparing	Energiebesparing in de breedste zin. De verschillende mogelijkheden om warmte en elektriciteit te besparen.	Servicepunt Duurzame Energie heeft een Leerlab Aardgasvrij-ready en geeft over dit thema ook vaak kennissessies, bijv. gericht op energiearmoede, standaard- en streefwaarden.

Onderwerp	Toelichting	Waar al meer informatie te vinden is
Juridisch		
Mogelijkheid tot verplichting zon op dak	Juridische kennis van o.a. het bouwbesluit. Kennis op het gebied van toezicht en handhaving.	
Implicaties Omgevingswet & energietransitie		In maart 2021 is er een kennissessie over borging RES in omgevingsinstrumenten geweest, delen praktijkervaringen gemeenten van belang
Participatie en financiële participatie		
Burgerinitiatieven	Tips en trucs. Hoe (burger)initiatieven te organiseren en te begeleiden? Hulp met het opzetten van een organisatiestructuur en rolbepaling ten aanzien van de overheid.	Participatiecoalitie heeft hier veel kennis van
Energiecoöperaties	Financiële mogelijkheden	Over warmte/elektriciteit deelt EnergieSamen veel kennis. Ook de Participatiecoalitie en het Servicepunt Duurzame Energie kunnen geraadpleegd worden.
Burgerberaad	Een beraad of forum waarmee inwoners aanbevelingen (kunnen) doen over beleid.	
Financiële participatie	Kennisdeling over financiële participatie. Het delen van goede voorbeelden en handvatten.	7 oktober 2021 is een kennissessie gehouden over nieuwe leidraad financiële participatie.
Energiecoaches blijvend opleiden op nieuwe ontwikkelingen	Energiecoaches opleiden om advies te geven op het gebied van energiebesparing en duurzaam energieverbruik.	

Onderwerp	Toelichting	Waar al meer informatie te vinden is
Financieel		
Inrichting effectieve subsidieregelingen	Inrichting effectieve subsidieregelingen Welke subsidieregelingen zijn beschikbaar? Wie kan hier aanspraak op maken?	Onderzoeken in het kader van mogelijke kennisbank RES
Overig		
Wind en gezondheid	Wat voor impact hebben windturbines op gezondheid? Waar is de juiste informatie te vinden?	Bij expertisecentrum RIVM/GGD is al veel informatie te vinden. Ook bij NP RES.
Veiligheid	Veiligheid van elektrisch vervoer, energie-infrastructuur en innovatieve technieken als waterstof.	Informatie beschikbaar op de website van de veiligheidsregio's . Hoe een Veilige Energietransitie gerealiseerd kan worden, van systeem tot lokale toepassingen, is een specifiek aandachtsgebied van de brandweer. Er zijn meerdere handreikingen die gebruikt kunnen worden.
Verduurzaming bedrijventerreinen	Bijvoorbeeld opleiding van parkmanagers of kennisdeling over beschikbare subsidies.	
Innovaties	Bijvoorbeeld warmteopslag, innovaties op gebied van zonneparken, drijvende zonnepanelen.	

VI Monitoring

VI.1 Focus 2022

De monitoring in 2022 richt zich op de volgende punten:

Cijfers. Voortgang zoekgebieden (proces)

Wat?	Door wie informatie aanleveren?	Databron	Frequentie
Zon/wind			
<i>(uitgesplitst in zon op land, zon op dak en wind (> 15 KWp))</i>			
a. te onderzoeken nieuwe opwek in de zoekgebieden [GWh]	a. Gemeenten (via RES-viewer)	a. Gebiedspaspoorten (RES-viewer)	2x per jaar
b. planning voor realisatie [fase aangeven* en planning in jaartal]	b. Gemeenten (via RES-viewer)	b. Gebiedspaspoorten (RES-viewer)	2x per jaar
c. geplande opbrengst projecten 'pijplijn' (vergund en SDE) [GWh]	c. Provincie	c. SDE en WOL-monitor (RVO)	1x per jaar
d. opbrengst gerealiseerde projecten (operationeel) [GWh]	d. Provincie	d. Liander, RVO, Windstatt	1x per jaar

Wat?	Door wie informatie aanleveren?	Databron	Frequentie
<p>Duiding bij de cijfers:</p> <ul style="list-style-type: none"> a. 'geplande nieuwe opwek, pijplijn en gerealiseerd' vs ambitie RES 1.0 b. trend / autonome ontwikkelingen (opwekcijfers (kleinschalig) zon op dak en efficiëntie slag van techniek) c. te saneren d. andere vormen van duurzame elektriciteits-opwek in de regio 	Provincie	<ul style="list-style-type: none"> a. Analyse info gebiedspaspoorten (RES-viewer) b. Zonnedakje en Liander, later via PBL/NP RES c. RVO/RWS (WOL-monitor) d. Klimaatmonitor 	1x per jaar
<p>Elektriciteitsvraag</p> <ul style="list-style-type: none"> a. gebouwde omgeving (huidig en ontwikkeling) b. totaal (huidig en ontwikkeling) 	Provincie	Dashboard ET PNH (Klimaatmonitor), Liander	1x per jaar

Wat?	Door wie informatie aanleveren?	Databron	Frequentie
<p>Maatschappelijk draagvlak</p> <ul style="list-style-type: none"> a. Participatie (trede op de participatieladder, planning) b. Mate van draagvlak (op basis van bezwaren/ zienswijzen) c. Lokaal eigendom (borging in beleid/ contracten? % per project) 	Gemeenten (via RES-viewer)	<ul style="list-style-type: none"> a. Gebiedspaspoorten (RES-viewer) b. Gebiedspaspoorten (RES-viewer) c. Gebiedspaspoorten icm RVO Landelijke monitor Participatie Duurzame energie op land en/of 'dynamische LEM' van EnergieSamen 	2x per jaar

Wat?	Door wie informatie aanleveren?	Databron	Frequentie
<p>Ruimtelijke inpassing</p> <p>a. Koppeling met andere opgaven? (o.a. biodiversiteit, waterberging, landschap, natuur, recreatie)</p> <p>b. Wordt voldaan aan landelijke gedragscodes zon en wind op land, of aan evt maatschappelijke eisen SDE++?</p> <p>c. Ruimtelijke beperkingen voor nadere uitwerking (o.a. hinder, veiligheid, vliegverkeer, natuur)</p> <p>d. Wordt er op projectniveau onderzoek gedaan naar/gemonitord op omgevingseffecten? (biodiversiteit, hinder, gezondheid, etc.)</p>	Gemeenten (via RES-viewer)	Gebiedspaspoorten (RES-viewer)	2x per jaar
<p>Energie-infrastructuur</p> <p>a. Per zoekgebied: mogelijkheden (wat past op dit moment), knelpunten (wat past nog niet, reden), oplossingsrichtingen (o.a. systeemefficiëntie) en planning realisatie.</p> <p>b. Per deelregio: relevante ontwikkelingen totale energiesysteem</p>	Liander Taskforce Energie-infra NH (PNH, Liander, Tennet)	<p>a. Analyse Liander (evt. invoeren in gebiedspaspoorten)</p> <p>b. Programma 'programmeren in relatie tot de energie-infrastructuur'</p>	2x per jaar
<p>Borging in omgevingsbeleid</p> <p>a. Borging in beleid? (omgevingsvisie/plan, MER nodig?)</p> <p>b. Initiatieven in vergunningsprocedure (bij vergunning wordt het meegenomen in 'pijplijn' bij cijfers)</p>	Gemeenten (via RES-viewer)	Gebiedspaspoorten (RES-viewer)	2x per jaar

Wat?	Door wie informatie aanleveren?	Databron	Frequentie
Ontwikkeling van de zoekgebieden tov RES 1.0 a. Geografische veranderingen/ontwikkeling van zoekgebieden (+ waarom) b. Nieuwe zoekgebieden (+ besluit) c. Afgevalen zoekgebieden (+ waarom) d. Overzicht (nieuwe) initiatieven buiten zoekgebieden	Gemeenten vullen waar nodig rapportage aan	RES-kaarten en gebiedspaspoorten (RES-viewer)	
Warmte			
Warmtevraag gebouwde omgeving a. Huidig b. Ontwikkeling	Provincie	Dashboard ET PNH en onderliggende databronnen	1x per jaar
Warmte-aanbod voor gebouwde omgeving a. Bovenlokaal en lokaal b. Huidig c. Ontwikkeling	Provincie	Warmtedataregister	
Warmtenetten a. Aantal wooneenheden aangesloten b. Uitbreiding netten	Provincie	a. Klimaatmonitor, warmtebedrijven b. Warmtedataregister PNH	1x per jaar
Wijkaanpak TVW a. Aantal woningen van gas af b. Gebruikt duurzaam warmte-alternatief c. Volgorde wijken van het gas af	Provincie	Liander, TVW (Warmte)-viewer	1x per jaar
Uiteindelijk ook (onderdeel evaluatie Q4-2022): a. Relatie elektrificatie warmtevraag en opwek duurzame stroom		RES-viewer en warmtedata-viewer	

VI.II Planning 2022

De onderstaande tabel geeft de planning van de monitoringactiviteiten weer.:

	jan	feb	mrt	april	mei	juni	juli	aug	sept	okt	nov	dec
Uitgebreide rapportage (mei opleveren)												
Uitvraag update gebiedspaspoorten			Medio maart									
Updaten informatie gebiedspaspoorten (4 weken) – Gemeenten en Liander			maart/april									
Overige data verzamelen (zie 'wat' monitoren)			maart/april									
Opstellen concept rapportage				2 ^e helft april								
Feedbackronde ambtelijk					1 ^e week mei							
Opleveren rapportage					Medio mei							
Bestuurlijk bespreken					Eind mei							
Light rapportage (nov opleveren)												
Uitvraag update gebiedspaspoorten									Medio sept			
Updaten informatie gebiedspaspoorten (4 weken) - Gemeenten en Liander									sept/okt			
Opstellen concept rapportage										2 ^e helft okt		
Feedbackronde ambtelijk											1 ^e week nov	
Opleveren rapportage											Medio nov	
Bestuurlijk bespreken											Eind nov	

VII Uitvoerings- organisatie

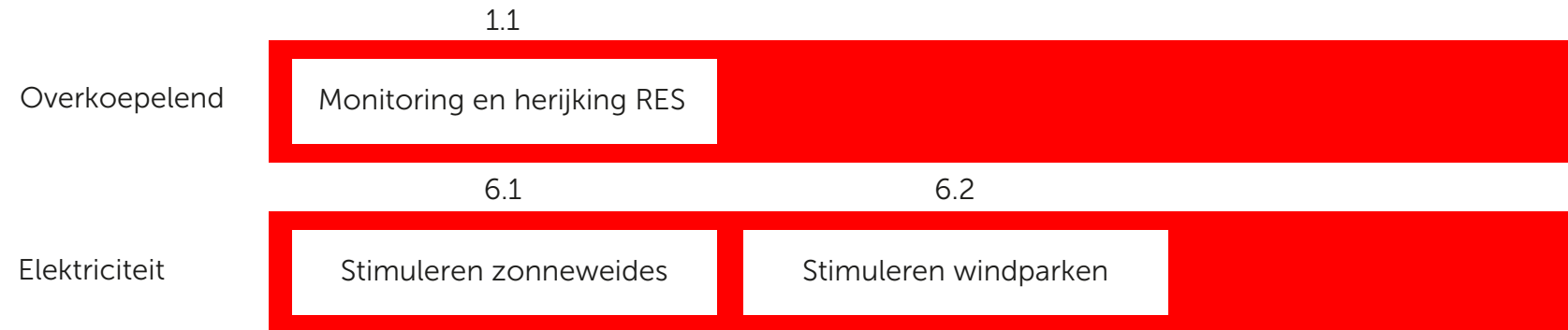
VII.1 Aanvullende taken gemeenten, provincies en waterschappen

In het advies [Adviesrapport "Van Parijs naar Praktijk"](#) heeft de Raad voor Openbaar Bestuur aangegeven wat de aanvullende taken zijn voor de gemeenten, provincies en waterschappen die voortvloeien uit het Klimaatakkoord. De RES is hier onderdeel van. Voor de taken die voortkomen uit de RES is een gemiddelde inschatting gemaakt. Hieronder vatten we het advies samen.

Per gemeente
Per provincie
Per waterschap

Staan op de volgende pagina's uitgelegd.

Per gemeente



Figuur 6:
Geïnterviewde
werkzaamheden
gemeenten uit
ROB-onderzoek
over de RES

Overkoepelende taken (1.1)

G4-gemeenten:	2 fte per gemeente per jaar
G40-gemeenten:	1 – 1,5 fte per gemeente per jaar
middelgrote gemeenten:	0,4 – 0,5 fte per gemeente per jaar
kleine gemeenten:	0,1 – 0,2 fte per gemeente per jaar

Stimuleren zonneweides en windparken (6.1 en 6.2)

G4-gemeenten:	0,5 fte per gemeente per zonnepark per jaar
G40-gemeenten:	0,5 fte per gemeente per zonnepark per jaar
middelgrote gemeenten:	0,25 fte per gemeente per zonnepark per jaar
kleine gemeenten:	0,25 fte per gemeente per zonnepark per jaar
G4-gemeenten:	0,5 – 0,8 fte per gemeente per windpark per jaar
G40-gemeenten:	0,5 – 0,8 fte per gemeente per windpark per jaar
middelgrote gemeenten:	0,5 – 0,8 fte per gemeente per windpark per jaar
kleine gemeenten:	0,5 – 0,8 fte per gemeente per windpark per jaar

Naast de RES-taken die vermeld zijn in het ROB komen ook uitvoerende en ondersteunende werkzaamheden uit het Klimaatakkoord voort, zoals juridische ondersteuning, communicatie, wervingskosten, ICT en substantiële materiële kosten voor onder meer onderzoek (technisch en beleidsmatig), ondersteuning van participatie en communicatiematerialen. De daarvoor benodigde capaciteit komt dus boven op de hiervoor genoemde fte's.

Per provincie



Figuur 7:
Geïnterviewde werkzaamheden
provincies uit VNG-
onderzoek over de
RES

Overkoepelende taken (1.1):

De taak wordt uitgevoerd door beleidsmedewerkers in schaal 11,5 en vergt 0,9 – 1,3 fte per jaar per RES waar de provincie aan bijdraagt.

Ontwikkelen warmtebronnen (2.1):

De taak wordt uitgevoerd door beleidsmedewerkers in schaal 11 en vergt 2,6 – 3,5 fte per provincie per jaar.

Inzetten eigen infrastructuur voor energieopwekking (3.3):

De taak wordt uitgevoerd door beleidsmedewerkers in schaal 11 en vergt 0,1 fte per provincie per jaar.

Inpassen warmtenetten in infrastructuur (4.3):

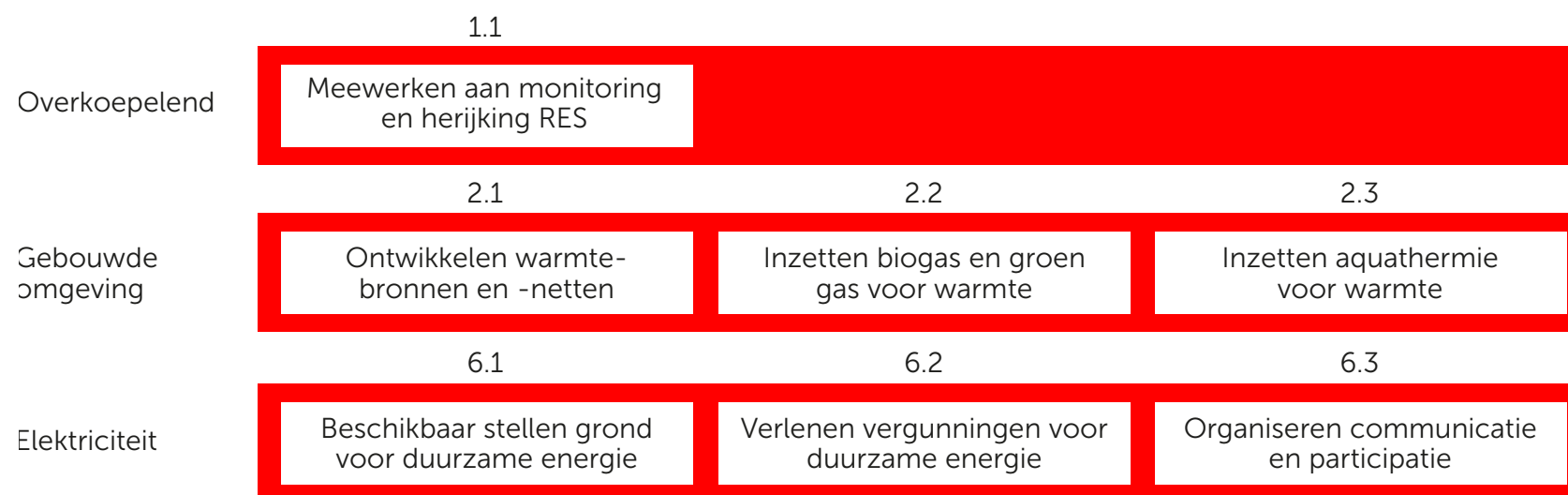
De taak wordt uitgevoerd door beleidsmedewerkers in schaal 11 en vergt 1,0 fte per provincie per jaar.

Stimuleren zonneweides en windparken (6.1 en 6.2):

De taak wordt uitgevoerd door projectleiders en programmacoördinatoren in schaal 11 en vergt 3,2 – 4,4 fte per provincie per jaar.

Naast deze primaire taken komen er ook ondersteunende werkzaamheden uit het Klimaatakkoord voort zoals juridische ondersteuning, communicatie, wervingskosten, ICT en substantiële materiële kosten voor onder meer onderzoek (technisch en beleidsmatig), ondersteuning participatie en communicatiematerialen.

Per waterschap



Figuur 8:
Geïnterviewde werkzaamheden waterschappen uit VNG-onderzoek over de RES

Overkoepelende taken (1.1):

Deze taak wordt uitgevoerd door beleidsmedewerkers in schaal 11 en vergt gemiddeld 0,6 – 0,8 fte per jaar.

Gebouwde omgeving (2.1, 2.2 en 2.3):

Deze taak wordt uitgevoerd door beleidsmedewerkers in schaal 11 en vergt 2,1 – 2,5 fte per waterschap per jaar.

Elektriciteit (6.1, 6.2 en 6.3):

De taak wordt uitgevoerd door beleidsmedewerkers in schaal 11 en vergt 0,95 – 1,5 fte per waterschap per jaar.

Naast de RES-taken die vermeld zijn in het ROB komen ook uitvoerende en ondersteunende werkzaamheden uit het Klimaatakkoord voort, zoals juridische ondersteuning, communicatie, wervingskosten, ICT en substantiële materiële kosten voor onder meer onderzoek (technisch en beleidsmatig), ondersteuning van participatie en communicatiematerialen. De daarvoor benodigde capaciteit komt dus boven op de hiervoor genoemde fte's.

VII.II RES-programma- organisatie: Budget en financiering

Benodigd budget (capaciteit en middelen):

Programmamanager NHZ
(schaal 14-15) -> € 140.000,-

1 Programmamanager NHN
(schaal 14-15) -> € 140.000,-

1 Communicatieadviseur
(schaal 12) -> € 125.000,-

0,5 Programmasecretaris
(schaal 11) -> € 55.000,-

0,5 Programma-ondersteuner
(schaal 8) -> € 45.000,-

Tijdelijk opschalen bij pieken in proces.

Benodigde middelen voor communicatie,
ICT (website), materiële kosten voor
onder meer onderzoek (technisch en
beleidsmatig), ondersteuning participatie en
communicatiematerialen
-> € 350.000,-

Begeleiding RES 2.0 en ondersteuning bij
uitwerking zoekgebieden
-> € 300.000,-

Benodigd budget:
€ 1.150.000,- - per jaar

Ondersteuning vanuit het Nationaal Programma RES

Benodigd budget financieren we met de
middelen die beschikbaar komen vanuit het
Rijk voor het continueren van het RES-proces.
Hiervoor zijn in de Rijksbegroting middelen
opgenomen die via de provincie worden
uitgekeerd.

VII.III

Belegging van taken

In de onderstaande tabel wordt gedetailleerd aangegeven bij welke organisatie de verschillende RES-taken belegd worden. .

Werkzaamheden/ rol/ trekker (bij meerdere rolhouders)	Landelijk	Provincie	Op schaal van energie- regio	Op schaal van deel- regio	Lokaal
Activiteiten na RES 1.0 (proces)					
Strategie - ontwikkeling en uitvoering van het proces					
- Proces en planning RES 2.0 opzetten + uitvoeren			×	×	
- Afstemming opdrachtgever (stuurgroep) – opdrachtnemer			×		
- Budget (afhankelijk van rijksbijdrage)	×	×			(X)
Regionale besluitvorming RES 2.0					
- Planning en proces opzetten + uitvoeren			×		
- (Regionaal) informeren volksvertegenwoordigers		×		×	
- Bestuurlijke afstemming NHZ (+ stakeholders)		×	×		
Regionale samenwerking					
- Deelregio: coördineren samenwerking binnen en tussen deelregio's (regiocoördinator)				×	
- Energieregio: samenwerking tussen overheden (gemeente, provincie, andere energieregio's, Rijk)			×		
- Samenwerking met regionale stakeholders			×	×	
- Integrale benadering van het energiesysteem		×		×	

Werkzaamheden/ rol/ trekker (bij meerdere rolhouders)	Landelijk	Provincie	Op schaal van energie- regio	Op schaal van deel- regio	Lokaal
--	-----------	-----------	------------------------------------	---------------------------------	--------

Communicatie en participatie

- Centrale, open en transparante informatievoorziening (website, nieuwsbrieven)
- Ondersteuning gemeenten bij lokale participatie
- Participatie zoekgebieden

Kennisdeling

- Inhoudelijke kennissessies over uitvoering RES
- Collegiaal kennisnetwerk (o.a. communicatie, data, MER, omgevingswet)

★ Kan ook door opdracht aan uitvoerende organisaties, zoals SPDE, ODNH, ONHN, HVC.

Activiteiten na RES 1.0 (inhoud)

Regionale samenwerking voor uitvoering

- Afstemming, verdere uitwerking zoekgebieden zon/wind
- Regionale Structuur Warmte
- Ondersteunende tools, zoals RES-viewer, park-the-sun, e.d.
- Borging in omgevingsbeleid/ vergunningen

Monitoring

- Beheer en ontsluiten van data (RES-viewer)
- Data invoeren en actueel houden (gebiedspaspoorten)
- Doelgerichtheid monitoren

Opstellen RES 2.0

- Inhoud
- Afwegingskaders

● Participatie vraagt capaciteit en budget van gemeenten. Eventueel Participatie-coalitie opdracht geven.

◆ Betreft het inhoudelijk samenbrengen van de inbreng van gemeenten, provincie en waterschappen in samenwerking met stakeholders, inwoners, etc.

Verantwoording

Dit uitvoeringsprogramma is tot stand gekomen op basis van RES-uitvoeringstafels en bijeenkomsten van de RES-stuurgroep en -werkgroepen. Ook moties die zijn ingediend bij de besluitvorming RES 1.0 zijn, waar dat van toepassing is op dit proces, verwerkt in het uitvoeringsprogramma. Daarnaast zijn gesprekken gevoerd met deskundigen op het gebied van participatie, communicatie en de energietransitie, en is gebruik gemaakt van de kennis en ervaring aangereikt door de NP RES.

Colofon

Redactionele en tekstuele ondersteuning:

[Royal HaskoningDHV](#)

Design:

[Beautiful Minds](#)

Meer informatie is te vinden op **www.energieregionhz.nl**

december 2021

Disclaimer copyright

De samenstellers van dit RES uitvoeringsprogramma hebben datgene gedaan wat redelijkerwijs van hen kan worden gevergd om de rechten van de auteursrechthebbende op de beelden te regelen volgens de wettelijke bepalingen. Degenen die menen rechten te kunnen doen gelden, kunnen zich alsnog tot de samenstellers van het uitvoeringsprogramma wenden. Graag nemen wij dan de juiste bronvermelding op en zullen op verzoek zo snel mogelijk informatie en beeldmateriaal verwijderden indien daarvoor gegronde redenen bestaan.

Disclaimer inhoud

De inhoud hiervan is met de grootst mogelijke zorgvuldigheid samengesteld. Aan de inhoud van RES uitvoeringsprogramma kunnen geen rechten worden ontleend. De programmaorganisatie van de Energieregio Noord-Holland Zuid kan niet aansprakelijk worden gesteld voor schade die voortkomt uit informatie in dit uitvoeringsprogramma.