

Toekomstkader AMSTELSCHEG

Samen werken aan een natter, diverser en toegankelijker Amstelscheg

Addendum bij het Gebiedsperspectief en Beeldkwaliteitsplannen Amstelscheg 2011

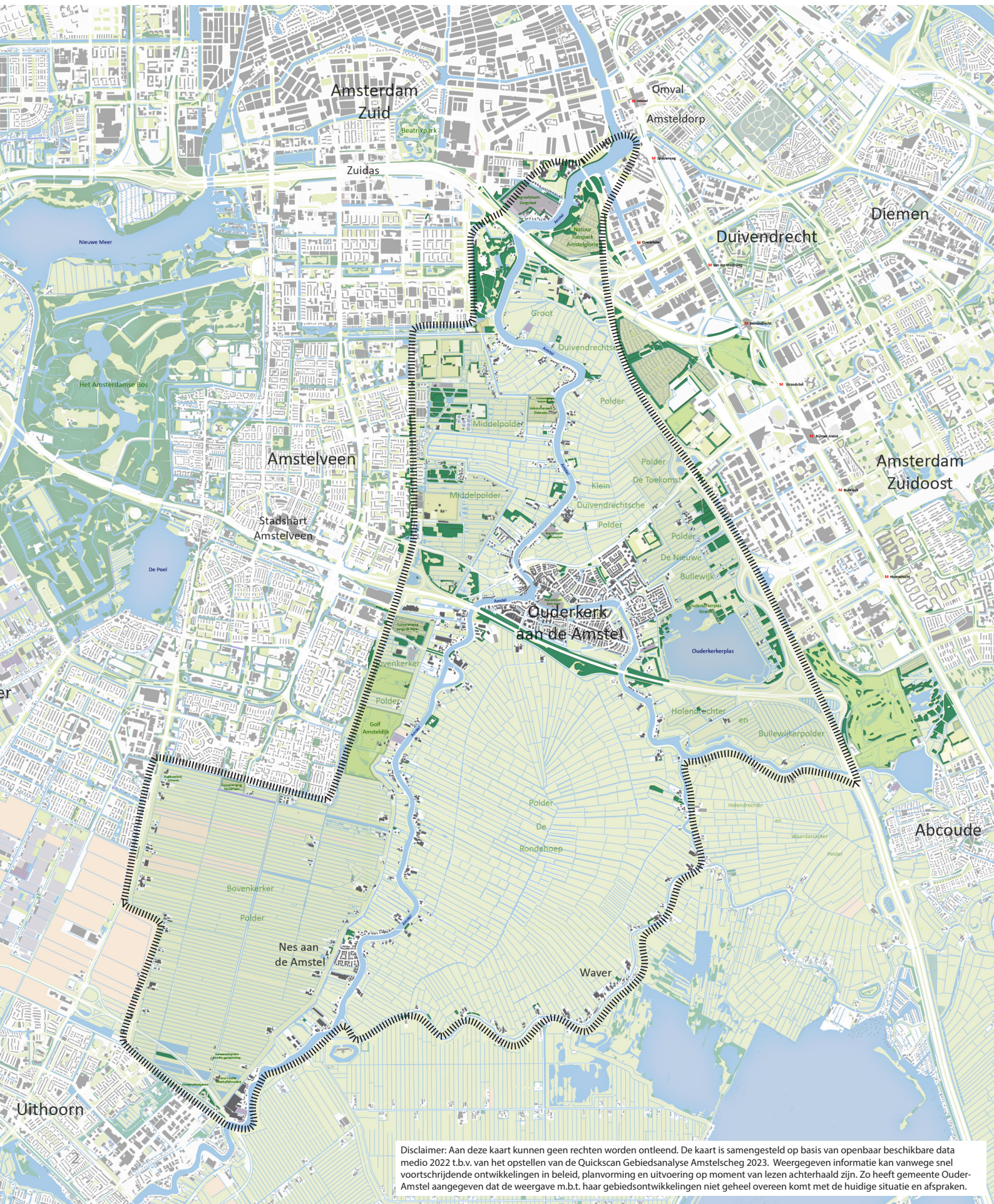


foto: Siebe Swart



Overzichtskaart van de Amstelscheg

||||||| indicatie van de scope



Disclaimer: Aan deze kaart kunnen geen rechten worden ontleend. De kaart is samengesteld op basis van openbaar beschikbare data medio 2022 t.b.v. van het opstellen van de Quicscan Gebiedsanalyse Amstelscheg 2023. Weergegeven informatie kan vanwege snel voortschrijdende ontwikkelingen in beleid, planvorming en uitvoering op moment van lezen achterhaald zijn. Zo heeft gemeente Ouder-Amstel aangegeven dat de weergave m.b.t. haar gebiedsontwikkelingen niet geheel overeen komt met de huidige situatie en afspraken.

Inhoudsopgave

1. Inleiding

- 1.1 Aanleiding voor het Toekomst kader
- 1.2 Doel, inhoud en status van het Toekomst kader
- 1.3 Relatie met andere (beleids-)documenten en processen

2. Toekomst kader

- 2.1 Gezamenlijk vertrekpunt:
Samen werken aan een natter, diverser en toegankelijker landschap
- 2.2 Vier ontwikkelingen met ruimtelijke impact op het landschap
- 2.3 Uitwerking van de ontwikkelingen: welke keuzes zijn nodig?
 - Water en bodem sturend
 - Recreatiedruk
 - Energietransitie
 - Bouwen en stedelijke functies
- 2.4 De keuzes in één overzicht

Bijlagen: themakaarten uit Gebiedsanalyse Amstelscheg 2023

Colofon

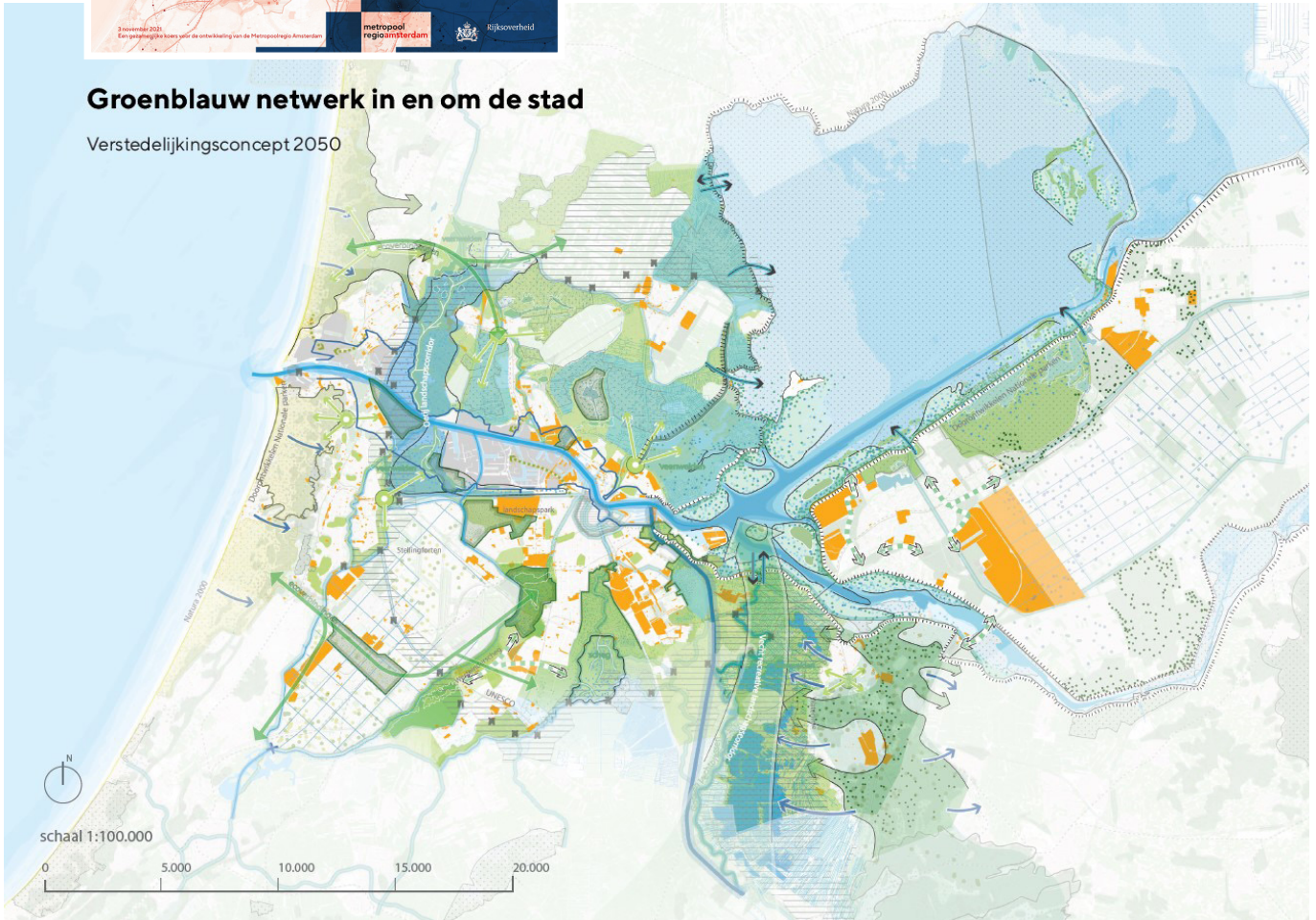


◀ *Verstedelijkingsconcept NOVEX MRA 2050 onderschreven door raden en staten in 2022*

▼ *De deelkaart 'Groenblauw netwerk in en om de stad'*

Groenblauw netwerk in en om de stad

Verstedelijkingsconcept 2050



1. Inleiding

1.1 Aanleiding voor het Toekomst kader

De Amstelscheg is het landelijk gebied tussen de stedelijke gebieden van Amsterdam, Amstelveen en Ouder-Amstel. Het is een waardevol gebied aan de zuidflank van de Metropoolregio Amsterdam (MRA), waar mensen wonen, werken, ondernemen en recreëren. Het is een gebied waar weidevogels en andere dieren hun plek vinden, melkveehouderij de belangrijkste landbouwvorm is en ondernemers hun streekproducten verkopen. Ook is in de Amstelscheg één van de mooiste polders uit de middeleeuwen te vinden: de Ronde Hoep, dat naast landbouw en natuurwaarden inmiddels ook een functie als noordoevergebied heeft om bij extreme neerslag wateroverlast in de stedelijke gebieden te voorkomen. De Amstelscheg is grotendeels een voormalige rijksbufferzone en tegenwoordig door de provincie Noord-Holland beschermd als Bijzonder Provinciaal Landschap (BPL). Ook maakt de Amstelscheg onderdeel uit van twee NOVEX-gebieden: NOVEX MRA en NOVEX Groene Hart. NOVEX-gebieden zijn aandachtgebieden waarin overheden samenwerken aan het oplossen van complexe (ruimtelijke) ontwikkelopgaven. Voor ieder NOVEX-gebied worden gezamenlijke ontwikkelperspectieven en uitvoeringsprogramma's opgesteld.

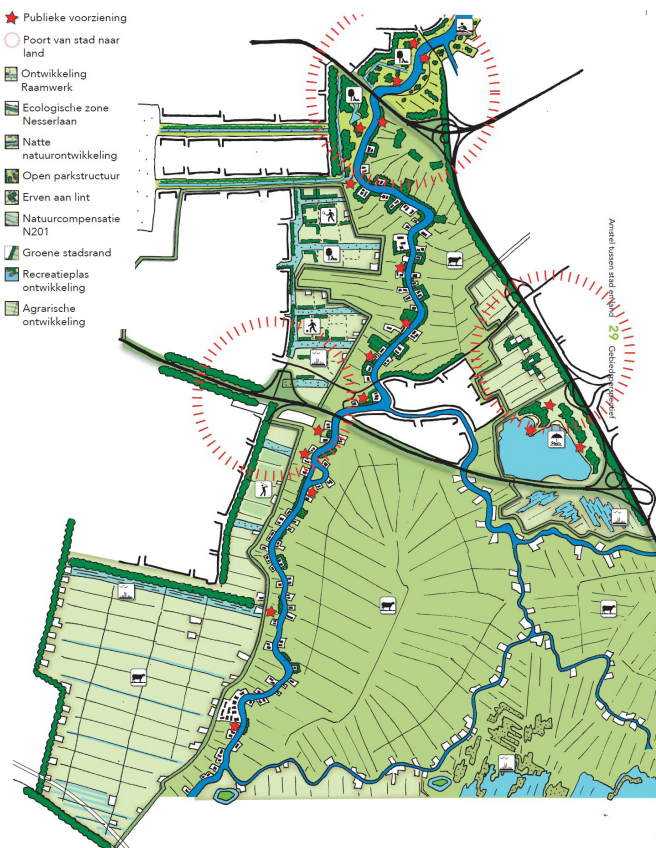
Opgaven voor de Amstelscheg

De Amstelscheg ligt nu en in de komende jaren echter zwaar onder druk. Nieuwe opgaven vragen ruimte in het gebied, zoals klimaat- en energieopgaven, toenemende recreatiedruk als gevolg van de groei van het aantal inwoners, de 'herontdekking' van het buitengebied in de corona-periode en de daarmee samenhangende groeiende behoefte aan recreatie en de landbouwtransitie. Daarnaast is er een groot tekort aan woningen, waardoor bij transformatieopgaven al

snel gekozen wordt voor woningbouw, en er landelijk volop gediscussieerd wordt of de mogelijkheden om te bouwen in het landelijk gebied verruimd zouden moeten worden. Met het verschijnen van de "Kamerbrief over rol Water en Bodem bij ruimtelijke ordening" (vanaf nu: "Kamerbrief Water en Bodem Sturend") in november 2022 onze kijk op invulling van ruimtelijke ordening aan het veranderen. Er moet niet alleen voldoende ruimte zijn voor klimaatadaptieve maatregelen met het oog op klimaatverandering, maar de keuzes voor functies in de ruimte moeten idealiter ook gemaakt worden vanuit het water- en bodemsysteem. De transitie naar hernieuwbare energie leidt tot zoekgebieden voor wind, zon, geo- en aquathermie. In het aangrenzende stedelijke gebied vindt forse verdichting plaats. Tot 2040 worden er in stedelijk gebied van Ouder-Amstel en Amsterdam Zuid-Oost ruim 50.000 woningen toegevoegd, oplopend tot 74.000 woningen daarna. De recreatiedruk is al hoog, maar neemt de komende jaren dus nog verder toe. Intussen daalt de veenbodem, met jaarlijks vele tonnen CO₂-uitstoot als gevolg, moet de stikstofuitstoot omlaag en zetten we in op een betere biodiversiteit en waterkwaliteit.

Keuzes maken

Al deze ontwikkelingen hebben invloed op het landschap en kunnen de landschappelijke kwaliteit onder druk zetten. De diverse claims op de ruimte, zowel aan de randen als in het gebied zelf, zijn wellicht te combineren, maar we moeten keuzes maken. Waar handhaven of verbeteren we de weidevogelbiotoop? Waar kunnen zich andere biotopen ontwikkelen? Waar staan we meer recreatie toe, en waar juist niet? Waar en onder welke voorwaarden is er ruimte voor nieuwe energie en welke toekomst is er voor de landbouw, de grootste drager van het landschap van de Amstelscheg? Als er geen keuzes worden gemaakt,



▲ Het document 'Gebiedsperspectief & Beeldkwaliteit Amstelscheg' werd in 2012 als onderdeel van het 'Bestuursakkoord Amstelscheg' vastgesteld door samenwerkende overheden. De inhoud voldoet nog steeds als goede basis. Het Toekomst kader is dan ook geen vervanger maar een addendum bij dit document.

◀ Visiekaart uit het Gebiedsperspectief

kan dit ten koste gaan van de landschappelijke kwaliteit en andere waarden van de Amstelscheg. Omdat de verandering dan autonoom plaatsvindt, ligt versnippering op de loer. Stilstand wordt daarmee achteruitgang. Door proactief keuzes te maken, kunnen we opgaven in samenhang met elkaar inpassen. Hierdoor kunnen we de landschappelijke kwaliteiten van de Amstelscheg beter beschermen en ontwikkelen.

Actualisatie 'Gebiedsperspectief en Beeldkwaliteitsplannen Amstelscheg (2012)
Om de landschappelijke kwaliteiten te beschermen, is in 2012 het 'Gebiedsperspectief en Beeldkwaliteitsplannen Amstelscheg' (vanaf nu: *Gebiedsperspectief*) door de Amstelscheg-gemeenten Amsterdam, Amstelveen en Ouder-Amstel, Waterschap AGV en de provincie Noord-Holland vastgesteld als onderdeel van een Bestuursakkoord. Het Gebiedsperspectief is vervolgens integraal geborgd in de provinciale verordening en (gedeeltelijk) in bestemmingsplannen. Het stuk voldoet nog steeds als goede basis. In 2021 hebben de samenwerkende partijen in het bestuurlijk overleg Amstelscheg echter geconstateerd dat het Gebiedsperspectief onvoldoende (ruimtelijk) kader biedt hoe om te gaan met ontwikkelingen die op het gebied afkomen vanuit de energietransitie en het water en bodem-sturend inrichten naar aanleiding van de Kamerbrief Water en Bodem sturend. Deze opgaven waren in 2012 nog minder sterk in beeld. Daarnaast is het met de (verwachte) toenemende recreatiedruk in het gebied nóg urgenter geworden om hierop te sturen en zijn initiatieven omtrent kleinschalige transformatie en woningbouw nu wel te beoordelen, maar hebben daarbij niet altijd de gewenste meerwaarde voor het gebied. Op deze onderwerpen bleek actualisatie van het Gebiedsperspectief dus wenselijk.

Ook de landbouwtransitie kan (grote) ruimtelijke consequenties hebben in het gebied. Omdat dit transitieproces de komende jaren nog doorlopen moet worden en de landbouwsector hier zelf vooral richting aan geeft is ervoor gekozen om dit onderwerp in de actualisatie alleen te beschrijven daar waar het relevant is ten aanzien van de hiervoor beschreven thema's. Bijvoorbeeld ten aanzien van energietransitie op boerenerven of recreatieve nevenfuncties.

Omdat het huidige Gebiedsperspectief in basis nog goed functioneert, is ervoor gekozen om de actualisatie te doen door het maken van een 'aanvulling' en geen nieuwe versie te maken.

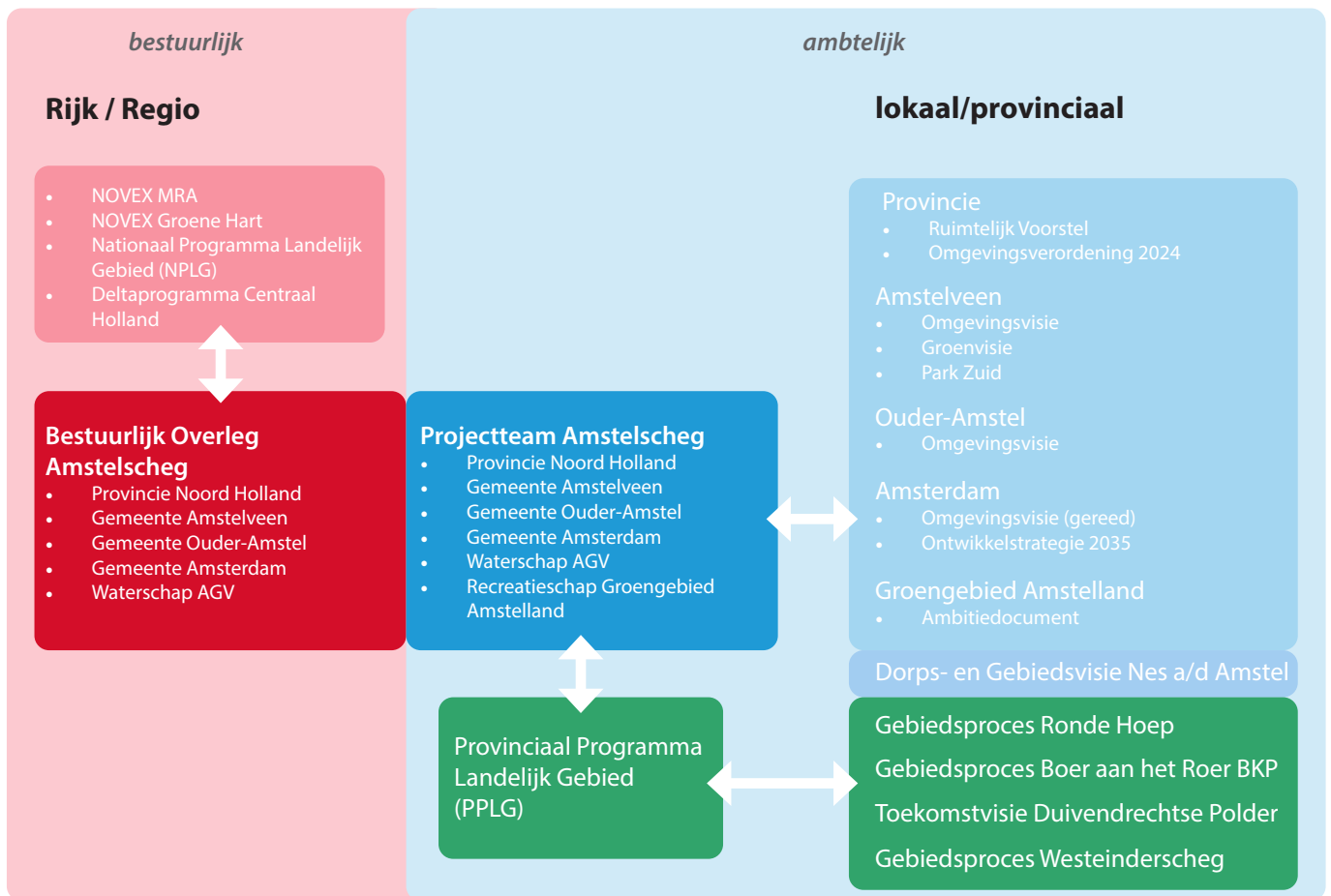
1.2 Doel, inhoud en status Toekomst kader Amstelscheg

Het doel van het Toekomst kader is om duiding te geven hoe om te gaan met de volgende (maatschappelijke) opgaven en ontwikkelingen met een ruimtelijke impact die afkomen op de Amstelscheg: de "Kamerbrief Water en Bodem Sturend", toenemende recreatiedruk, energietransitie en ontwikkeling van bebouwing en stedelijke functies.

We beschrijven wat de grote lijn is, of, en zo ja, wat hierover in het Gebiedsperspectief of ander beleid is opgeschreven en welke aandachtspunten er binnen de opgave of ontwikkeling zijn te onderscheiden waarover aanvullende richtinggevende keuzes te maken zijn. Binnen het aandachtspunt beschrijven we welke effecten (op het landschap) zijn te verwachten en wat de richtinggevende keuzes zijn voor de toekomst om met die effecten om te gaan. Ook wordt erin opgenomen waar opgaven het beste kunnen landen (en waar niet), voor zover daar al gezamenlijke inzichten over zijn.

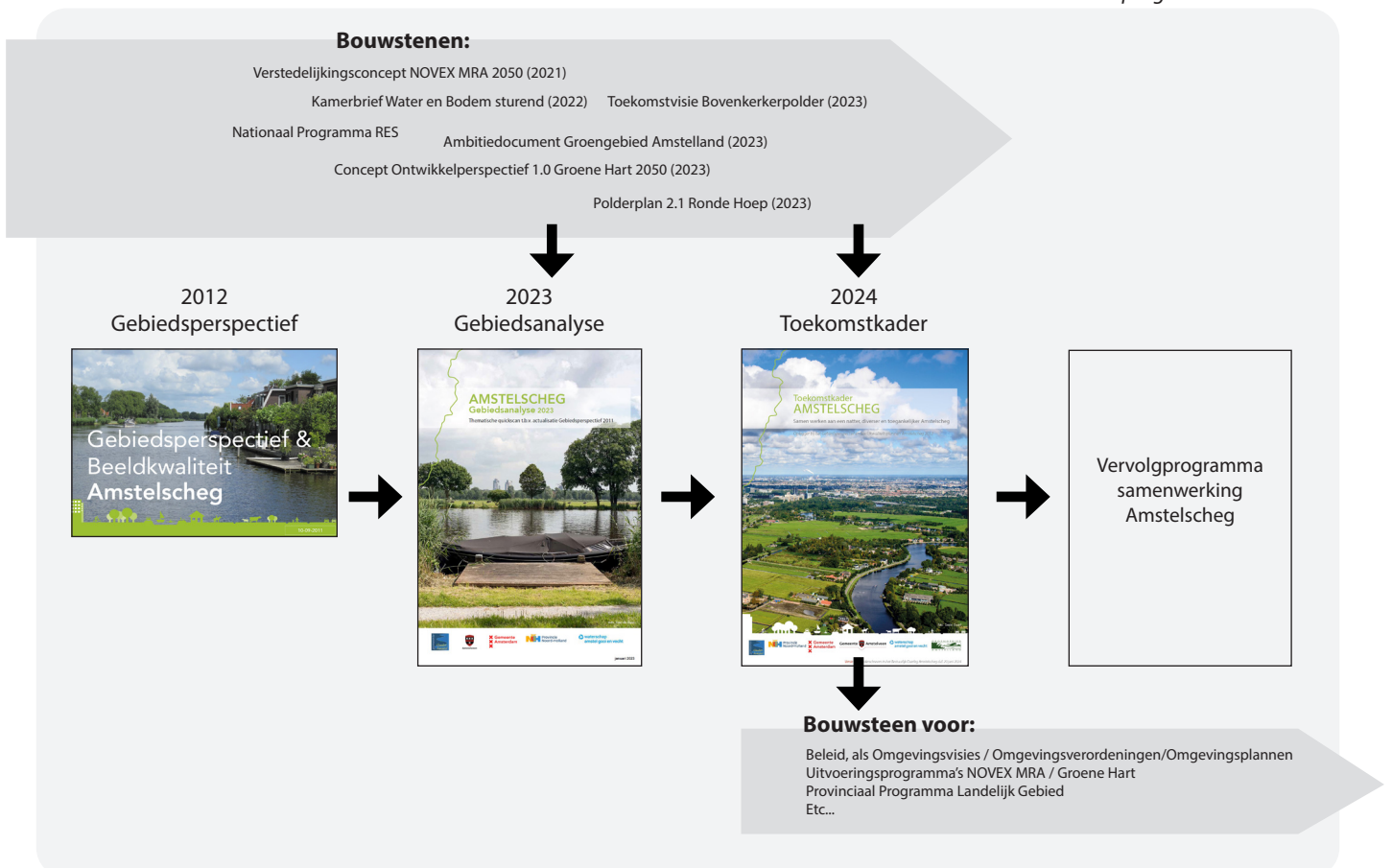
Het Toekomst kader is een 'addendum' bij het huidige Gebiedsperspectief. Het legt hier dan ook een nadrukkelijke relatie mee en is helder over hoe dit zich hiertoe verhoudt, maar is wel eigenstandig leesbaar. Het Gebiedsperspectief blijft bestaan in de huidige vorm, inhoud en status. De definitieve versie van het Toekomst kader heeft als addendum dezelfde status.

Het Gebiedsperspectief is geborgd in de *Omgevingsverordening NH2020* en de *Leidraad Landschap en Cultuurhistorie (tevens provincie Noord-Holland)*. De gemeente Amstelveen heeft het - naast de toelichting - ook verankerd in de (voor burgers) bindende planregels voor zover vastgesteld na 2011. Ouder-Amstel neemt, gemotiveerd, het document niet op in planregels of wijkt hiervan af. Daarbij is echter wel gebleken dat de vergunningverleners het Gebiedsperspectief niet altijd scherp in beeld hebben. De gemeente Amsterdam heeft enkele bestemmingsplannen die zijn vastgesteld voor 2011 waarin het perspectief niet is meegenomen. Het is dus belangrijk om het Toekomst kader als bouwsteen te laten dienen voor de verschillende omgevingsvisies en -plannen en de provinciale verordening en daarin (opnieuw) te borgen. Zo dient het ook als kader voor beoordeling van nieuwe initiatieven. Afhankelijk van de verdere (deel)uitwerkingen van het Toekomst kader kan aanpassing van beleid en regelgeving nodig zijn.



▲ Schema (niet limitatief) van lopende samenwerkingen en gebiedsprocessen met raakvlak Amstelscheg.

▼ Schema (niet limitatief) van positionering en samenhang Toekomst kader met ander beleid en programma's.



1.3 Relatie andere samenwerkings- en gebiedsprocessen en (beleids-)documenten

Er lopen veel processen in en over het gebied, met eigen projectgroepen, samenwerkingsverbanden en bijbehorende stukken, zowel in de publieke als de private sector. In de schema's op de pagina hiernaast geven we de meest relevante documenten en samenwerkings- en gebiedsprocessen in relatie tot elkaar weer. Dit geeft een overzicht van wat reeds heeft gespeeld, wat nog steeds speelt en wat de relatie met het Toekomst kader is.

In 2017 is door een aantal (natuur- en burger-) organisaties het manifest "*Wij staan voor Amstelland*" aangeboden aan de Amstelscheg-gemeenten. In 2020 is op initiatief van het Architectuurcentrum Amsterdam (ARCAM) met een breed 'parlement van de scheggen' een '*Scheggenmanifest*' opgesteld met tien aanbevelingen voor behoud en ontwikkeling van de scheggen. Daarnaast hebben boeren in polder de Ronde Hoep en de Bovenkerkerpolder een gebiedsvisie ontwikkeld waarin oplossingen worden geboden voor opgaven rond bijvoorbeeld bodemdaling, biodiversiteit en economische zaken als grondprijzen en extensivering.

Ook in de publieke sector speelt veel. Zo vond in 2019 (in het kader van het MRA-programma Metropoolregio Landschap) een breed ambtelijk regionaal samenwerkingsproces (INTENS, 2019) plaats waarin met vele betrokken experts de gevolgen van nieuwe maatschappelijke opgaven voor het landschap van de Metropoolregio Amsterdam zijn verkend. Dit proces was mede de aanleiding voor het opnieuw leven inblazen van het bestuurlijk overleg Amstelscheg en het erkennen van noodzaak van actualisatie van het Gebiedsperspectief. Ook is uit dit proces de Westeinderscheg 'geboren', een gebied dat aan de zuidflank van de metropoolregio relatie heeft met de Amstelscheg. Om een concretisering van de inhoudelijke opgaven specifiek voor de Amstelscheg te maken, is in 2023 een gebiedsanalyse gemaakt: de '*Gebiedsanalyse Amstelscheg 2023*'. Dit vormde de opmaat voor het Toekomst kader. In de bijlage zijn ter informatie de themakaarten uit de Gebiedsanalyse opgenomen.

Verschillende documenten hebben gediend als bouwsteen voor het Toekomst kader, zoals:

- Verstedelijkingsconcept NOVEX MRA 2050 – 'Metropool van grote klasse met menselijke maat' (2021)
- Kamerbrief Water en Bodem sturend (2022)
- Ambtiedocument Groengebied Amstelland (2023)
- Concept Ontwikkelperspectief 1.0 Groene Hart 2050 (2023)
- Buitengewoon Noord-Holland - startversie Provinciaal Programma Landelijk Gebied (2023)
- Polderplan 2.1 Ronde Hoep (2023)
- Toekomstvisie Bovenkerkerpolder (2023)
- Nationaal Programma Regionale Energiestrategie (RES)

Het landelijke gebied is in transitie. De provincie geeft met het Provinciaal Programma Landelijk Gebied (PPLG) richting aan diverse opgaven die op ons afkomen door adaptief te programmeren en integrale gebiedsontwikkeling. Het Toekomst kader Amstelscheg vormt een bouwsteen voor het PPLG. Daarnaast is door overheden samengewerkt aan een ontwikkelperspectief voor de NOVEX gebieden Groene Hart en MRA, waar zoals eerder genoemd, de Amstelscheg onderdeel van uitmaakt en op de agenda is gezet. Het Toekomst kader kan weer als bouwsteen dienen voor deze samenwerkings- en gebiedsprocessen. Daarnaast is het van belang om het Toekomst kader zo goed mogelijk te borgen in de provinciale en gemeentelijke omgevingsvisies, de provinciale omgevingsverordening en gemeentelijke omgevingsplannen.

Het Toekomst kader sluit dus goed aan, bouwt voort op of vormt zelf een bouwsteen voor een aantal (beleids-) documenten en lopende (gebieds-)processen met betrekking tot de Amstelscheg.



INTERMEZZO: GROENE HART 2050

“De samenwerkende partijen voelen zich verantwoordelijk voor de toekomst van dit gebied als geheel, zoals in de bestuursovereenkomst vastgelegd. Het gebied is een nationaal en internationaal waardevol en onderscheidende entiteit, met een grote cultuurhistorische gelaagdheid, ruimtelijke diversiteit en waardevolle natuur. Omringd door de verstedelijkte Randstad is het een groen hart met karakteristieke veenlandschappen en droogmakerijen, dooraderd met water, waar mensen wonen, werken en recreëren. Enerzijds is het gebied met haar landschap en relatieve rust een contrast met het omliggende gebied, anderzijds staat het gebied met haar eigen steden, kernen en vitale economie daarmee in nauwe verbinding. In de landschapsbiografie van het Groene Hart is zichtbaar dat het Groene Hart altijd in transformatie is geweest door de omgang met bodem en water: van een veenmoeras, de ontginningen daarvan, de turfwinning, de overgang van akkerbouw naar veeteelt, handel, scheepvaart, visserij en nijverheid, het droogleggen van de droogmakerijen tot aan de huidige fijnmazige structuur met een grote diversiteit van ruimtelijke functies. ”

2. Toekomstkader

2.1 Gezamenlijk vertrekpunt: samen werken aan een natter, diverser en toegankelijker landschap

Amstelscheg als onderdeel van het Groene Hart

Als we richting willen geven aan de toekomstige landschappelijke ontwikkeling van de Amstelscheg is het belangrijk de Amstelscheg in de bredere landschappelijke context te plaatsen. De begrenzing van de Amstelscheg is ten slotte niet gekozen op basis van ruimtelijk landschappelijke samenhang en/of opgaven, maar op basis van (bestuurlijke) samenwerkingsverbanden. Op ruimtelijk landschappelijke schaal maakt de Amstelscheg onderdeel uit van het Groene Hart. In het Groene Hart spelen min of meer dezelfde grote opgaven in een landschap dat in zekere mate gekenmerkt wordt door dezelfde omstandigheden. Door inhoudelijk voort te bouwen op ontwikkelde kennis, gemaakte afspraken en gekozen richtingen voor het Groene Hart plaatsen we de Amstelscheg in deze context. Zo zorgen we dat we het wiel niet opnieuw uitvinden en zijn we als overheden zo consistent mogelijk in de ontwikkeling van visie en beleid.

Ontwikkelperspectief 1.0 Groene Hart 2050

Een gezamenlijk vertrekpunt voor dit Toekomstkader is het in eind 2023 opgeleverde *Ontwikkelperspectief 1.0 Groene Hart 2050*. Dit Ontwikkelperspectief is voor de partijen van het bestuurlijk platform Groene Hart een gezamenlijk stap om te komen tot richting en keuzes voor het gebied. Het is een advies met als doel richting te geven aan de ontwikkeling van het Groene Hart en aan de beleidsontwikkeling bij de betrokken partijen. Het document bevat daartoe een aantal randvoorwaarden en ontwikkelprincipes voor

de toekomst. Deze principes bevatten uitspraken voor de ontwikkeling van het Groene Hart, met oog voor de samenhang van verschillende thema's. De principes helpen richting te geven aan hoe partijen willen omgaan met de fundamentele en overstijgende opgaven op het gebied van water en bodem, landbouw, economie, wonen, energie, natuur en biodiversiteit en mobiliteit. Dit biedt ruimte voor specifiekere keuzes en invulling op gebiedsniveau. Deze **randvoorwaarden en ontwikkelprincipes** vormen een belangrijk gezamenlijk vertrekpunt voor dit Toekomstkader. Om die reden geven we deze hier samengevat weer:

De **randvoorwaarden** betreffen wettelijke kaders en andere voor het gebied eerder vastgestelde doelen, een aantal specifieke gebiedskenmerken, en water en bodem sturend als leidend principe. Bovendien zijn ook leefbaarheid en economische vitaliteit randvoorwaardelijk voor de toekomst van het Groene Hart, ook om draagvlak te behouden en te vergroten voor toekomstige ontwikkeling. In het Ontwikkelperspectief zijn deze randvoorwaarden verder uitgewerkt.

De **ontwikkelprincipes** zijn richtinggevend voor de ontwikkeling van het Groene Hart. Sommige ontwikkelprincipes kunnen direct worden toegepast in gebiedsopgaven, andere raken regionale of nationale systeemkeuzes waarvoor meer onderzoek nodig is of waarvoor de keuzes in een breder verband, samen met het Groene Hart, worden gemaakt. De ontwikkelprincipes zijn in het Ontwikkelperspectief uitgebreid beschreven, hieronder vatten we ze bondig samen:

1. Beschouw het Groene Hart als waardevol onderscheidend geheel waarvan de (landschappelijke) kwaliteiten en cultuurhistorische waarden voor de lange termijn worden versterkt.
2. Werk volgens de drie NOVI-principes: combinaties van functies gaan voor enkelvoudige functies, kenmerken en identiteit van een (deel)gebied staan centraal en afwentelen wordt voorkomen.
3. Hanteer bestaande of te realiseren condities van water en bodem als primair criterium bij de verdeling van de ruimte over de verschillende gebruiksmogelijkheden van het Groene Hart.
4. Zorg voor aanpassing van het watersysteem, zowel om een hogere grondwaterstand te kunnen bewerkstellingen als ook om in te spelen op de gevolgen van klimaatverandering en waterveiligheid. Bied perspectief voor agrarisch ondernemers in het Groene Hart. Tegelijk zijn beperkingen van het huidige agrarisch grondgebruik onvermijdelijk.
5. Bied perspectief voor agrarisch ondernemers in het Groene Hart. Tegelijk zijn beperkingen van het huidige agrarisch grondgebruik onvermijdelijk.
6. Zet in op meer mogelijkheden voor recreatie en toerisme in het gebied.
7. Geef (naast de sectoren landbouw en recreatie/toerisme) prioriteit aan sectoren die passend en veelbelovend zijn voor kwaliteiten en leefbaarheid van het gebied en die de economie van het Groene Hart verder versterken.
8. Bouw woningen en bedrijventerreinen bij voorkeur op de kleigronden, niet in veengebieden en de diepe polders.
9. Behaal de wettelijke doelen voor biodiversiteit en waterkwaliteit (VHR en KRW) en daarmee wordt de biodiversiteit en waterkwaliteit in het gebied stevig verbeterd.
10. Verbeter de verbindingen naar en binnen het Groene Hart, met een voorkeur voor het versterken van OV-, fiets- en vaarverbindingen
11. Verzilver het erfgoed: benut het cultuurhistorisch erfgoed voor de opgaven die het gebied kent
12. Maak duurzame energieopwekking in het Groene Hart mogelijk, zowel vanwege gezien de grote landelijke opgave voor energieopwekking als vanwege de kansen voor de regionale economie. Zoek daarbij naar mogelijkheden die goed aan aansluiten bij de kwaliteit van het landschap.
13. Zorg in het gebied voor voldoende en kwalitatief toereikende locaties voor de drinkwatervoorziening en maak keuzes voor het nagestreefde grondwaterstand in samenhang met de beschikbaarheid van voldoende zoetwater.

Natter, diverser, toegankelijker

In de voorloper van het Ontwikkelperspectief, het Toekomstperspectief Groene Hart, was de volgende samenvattende inzet geformuleerd: '**Een natter, diverser en toegankelijker Groene Hart**'. Ook al is deze formulering niet overgenomen in het Ontwikkelperspectief als overkoepelend voor het hele groene hart, op basis van de gebiedsanalyse Amstelscheg sluit deze omschrijving zeer treffend aan op de kern van de belangrijkste nieuwe ontwikkelrichtingen voor de Amstelscheg, en is besloten deze over te nemen voor dit Toekomst kader Amstelscheg. We geven de volgende duiding aan de omschrijving:

Natter: Het is onontkoombaar dat het landschap te maken krijgt met nattere omstandigheden, met andere gebruiksmogelijkheden, inrichting en verschijningsvorm van landschap tot gevolg. Water zal zichtbaarder zijn, zowel permanent als tijdelijk, volgend op de grillen van het weer.

Diverser: Een combinatie van factoren zoals onder andere aanpassingen aan het water- en bodemsysteem, het beter omgaan met de dynamiek van de seizoenen, het terugdringen van biodiversiteitsverlies, de transitie naar kringloop-landbouw en de grote vraag naar ruimte voor andere functies dan landbouw leidt tot een minder monotoon landschap. Van '1 naar 50 tinten groen', dat in vele opzichten ook een 'rijker' landschap is.

Toegankelijker: Het Groene Hart is een belangrijk uitloopgebied voor miljoenen stedelingen dat bijdraagt aan een gezonde leefomgeving met een goed vestigingsklimaat. Van oudsher zijn de grotendeels private agrarische gebieden echter relatief ontoegankelijk. Vooral dichtbij de stedelijke gebieden in de randen van het Groene Hart, zoals de Amstelscheg, ligt hier dan ook een grote opgave.

2.2 Vier ontwikkelingen met ruimtelijke impact op het landschap van de Amstelscheg

In 2023 is een gebiedsanalyse (zie kaarten bijlage) van de Amstelscheg uitgevoerd. Deze analyse had een feitelijke, thematische en gebiedsdekkende insteek en heeft de status van een quickscan. De analyse maakte inzichtelijk welke ontwikkelingen primair aandacht verdienen voor verdere verdieping en uitwerking, omdat ze ruimtelijke impact gaan hebben op het landschap en/of omdat hier in het huidige Gebiedsperspectief nog geen of onvoldoende richting aan wordt gegeven.

Vier volgende hoofdonderwerpen kwamen daarin naar voren:

1. Water en bodem sturend: de inrichting van het landelijk gebied vraagt om aanpassingen op nattere én drogere omstandigheden en het remmen van de bodemdaling:

De klimaatopgave is de afgelopen jaren steeds duidelijker geworden. Door een opwarmende aarde verandert het klimaat en worden de weersomstandigheden extremer. Dit merken we nu al in Nederland door drogere en heterere zomers afgewisseld met periodes van wateroverlast door hevige regen. Bodemdaling en lage grondwaterstanden zorgen voor schade aan gebouwen, infrastructuur en natuur. De verdeling van grond- en oppervlaktewater voor scheepvaart, landbouw, energievoorziening, industrie, natuur en drinkwater is steeds lastiger. De maakbaarheid van het water- en bodemsysteem bereikt steeds vaker zijn technische grenzen en stelt ons met het oog op de toekomst voor belangrijke keuzes. In het kader van het *Deltaprogramma Ruimtelijke Adaptatie (2018)* zijn de effecten van wateroverlast, hitte, droogte en overstromingen in beeld gebracht en wordt geadviseerd dat overheden en particulieren samen maatregelen nemen om deze risico's richting de toekomst te beperken. Het doel is dat Nederland in 2050 klimaatbestendig is ingericht. Daarnaast zijn in het *Klimaatakkoord (2019)* doelen opgenomen om klimaatverandering af te remmen. Specifiek voor de Amstelscheg betekent dit het verminderen van de CO₂-emissies door het tegengaan van de bodemdaling in het veenweidegebied. Deze doelen dienen in 2030 te zijn bereikt.

Door uit te gaan van een robuuster water- en bodemsysteem kunnen effecten en klimaatrisico's op de lange termijn beter worden opgevangen. Het Rijk geeft hiervoor in de *Kamerbrief Water en Bodem sturend*, naast een aantal algemene principes, 33 structurerende keuzes, die afhankelijk van het type thema en gebied gehanteerd moeten worden als uitgangspunt bij de ruimtelijke inrichting, landgebruik en landbeheer. Dit zal hoe dan ook effect hebben op het landschap van de Amstelscheg.

2. Recreatiedruk: de behoefte aan ruimte en voorzieningen voor recreatie in het landelijk gebied rondom de agglomeratie neemt verder toe:

De behoefte aan recreatieruimte is een stedelijk vraagstuk. Al in 2018 (voor COVID-19) werd de tendens vastgesteld dat de nabijheid van groen in het stedelijk gebied steeds belangrijker wordt. Ook vindt een toenemend gebruik van groenvoorzieningen in het stedelijk gebied plaats en een lichte afname van gebruik van de recreatiegebieden buiten het stedelijk gebied, met uitzondering van de cultuurhistorische landschappen (zoals bijvoorbeeld de Amstelscheg). Het verschil in het gebruik van groen in de directe woonomgeving, (stads)parken en recreatiegebieden werd scherper en de complementariteit van de verschillende groentypen daarmee steeds belangrijker.

De coronatijd heeft echter gezorgd voor een exponentiele groei van recreatief gebruik van alle groengebieden en de waardering hiervan. De rode draad is toch wel dat op de schaal van de agglomeratie Amsterdam de recreatieve druk hoog is en nog eens flink gaat toenemen, mede ook vanwege de toenemende focus op gezondheid. De deelregio Amstelland-Meerlanden zit hierbij in de top 4 van gebieden met de hoogste prognose, lees: de grootste toename en tekorten aan ruimte voor recreatie. Dit is een verklaarbaar gevolg van de groei van het aantal inwoners in de deelregio zelf en in de omliggende stedelijke gebieden. Denk aan de ruimtelijke ontwikkelingen in Amsterdam Zuid (Zuidas, Buitenveldert), Amsterdam Zuidoost (Amstel III), Ouder-Amstel (Nieuwe Kern) en Amstelveen (Kronenburg-Uilenstede, Stadshart Amstelveen). Meer naar het zuiden zorgen ontwikkelingen van bijvoorbeeld Nieuw-Legmeer / Bovenkerkerwegzone en De Scheg ook voor toenemende recreatiebewegingen naar de Bovenkerkerpolder. De toenemende recreatiedruk vraagt om het proactief inzetten van, bijvoorbeeld, zoning in relatie tot natuur en landbouw, en het duidelijk maken wat waar wel en niet gewenst is aan recreatieve routes en voorzieningen.

3. Energietransitie: de transitie naar een duurzaam energiesysteem vraagt om ruimte voor de inpassing van nieuwe objecten en netwerken:

Vanwege de (inter)nationale opgave om ons energiesysteem te verduurzamen en de energievoorziening veilig te stellen, is in toenemende mate vraag naar ruimte voor inpassing van nieuwe objecten en netwerken. Hierbij kan je denken

aan windmolens, zonneparken, installaties voor geothermie, aquathermie, onderstations, kabels en leidingen.

In deze transitie kunnen we kiezen om het opgesteld vermogen van bestaande windturbines te verhogen, zoals bij de windturbine van de stichting Windvogel bij knooppunt Holendrecht binnen het recreatieschap Groengebied Amstelland in de gemeente Ouder-Amstel. Daarnaast zijn in de Regionale Energiestrategie (RES) in de Amstelscheg zoeklocaties voor wind en zon aangeduid. Aan de overzijde van de A2 ligt een windzoekgebied van de gemeente Amsterdam waar mogelijk nieuwe windturbines komen. Veel ruimte is nodig voor nieuwe onderstations waarvoor vooralsnog zoeklocaties binnen bestaand stedelijk gebied liggen. Bij Amstelveen speelt de uitbreiding van het bestaande onderstation bij de Krijgsman in Amstelveen-Oost en langs de A9 bij het KLM-terrein. Ook kijken ze naar een nieuw onderstation in de Noorder Legmeerpolder, gekoppeld aan het nieuw te ontwikkelen Bedrijventerrein Amstelveen-Zuid (BTAZ). Koude-uitwisseling vindt reeds plaats in de Ouderkerkerplas en in 2023/24 is een proefboring naar geothermie uitgevoerd in de (open) Polder De Toekomst. Rijkswaterstaat onderzoekt samen met regionale partijen de mogelijkheden van opwek van zonne-energie langs de A9, A2 en A10. Bij de windturbine Windvogel worden twee batterij opslagsystemen ingepast. Op kleinere schaal zijn in de Amstelscheg aanvragen voor zonnepanelen op daken van schuren, kleine windturbines bij boerderijen, mestvergisters, en zelfs een zonnepark bij een boerderij. De gemeente Amstelveen, Eneco en het waterschap AGV onderzoeken de haalbaarheid van de levering van warmte uit het gezuiverde afvalwater van de rioolwaterzuivering van Amstelveen in de Middelpolder voor de verwarming van woningen. Al deze ontwikkelingen kunnen een potentieel groot effect hebben op het landschap en de kernkwaliteiten van de Amstelscheg.

4. Bouwen en stedelijke functies: door de hoge verstedelijkingsdruk in de metropoolregio Amsterdam groeit de vraag naar woonruimte en stedelijke functies in het landschap:

Door de aanhoudende grote vraag naar woningen in de Metropoolregio Amsterdam komen er tal van verzoeken om in de Amstelscheg bestaande bebouwing te transformeren naar woningen. Het gaat daarbij enerzijds om agrarische bouwpercelen (na beëindiging bedrijf) en anderzijds om bestaande

bouwpercelen van niet-agrarische bedrijfsfuncties, zoals bijvoorbeeld een autosloperij of een garage. Het gaat vaak om enkele woningen ter compensatie van te slopen bestaande bebouwing. Daarnaast speelt de (politieke) wens om leefbaarheid en vitaliteit te versterken door bijvoorbeeld meer ruimte te bieden voor woningbouw aan de randen van dorpen en in of aan linten.







Daarnaast is er een aanhoudende en toenemende druk van stedelijke functies in het gebied. Denk hierbij aan een hondenschool, terrassen aan het water, horeca, sportvoorzieningen, verblijfsrecreatie en natuurbegraafplaatsen. Ook zorgt de transitie in de landbouw ervoor dat agrariërs andere verdienmodellen zoeken, naast de primaire agrarische bedrijfsvoering, waarvoor soms ook andersoortige bebouwing is gewenst. De optelsom van al deze ontwikkelingen heeft potentieel uiteindelijk een groot effect op het landschap en kernkwaliteiten van de Amstelscheg met een voortdurend risico op het verder 'knabbelen' aan het landschap. Toch hoeft dat niet negatief te zijn en is het de vraag waar wel en waar niet en op welke manier de ontwikkeling van nieuwe stedelijke (groen)functies kunnen bijdragen aan de (verbetering van de) kwaliteit van het landschap van de Amstelscheg.

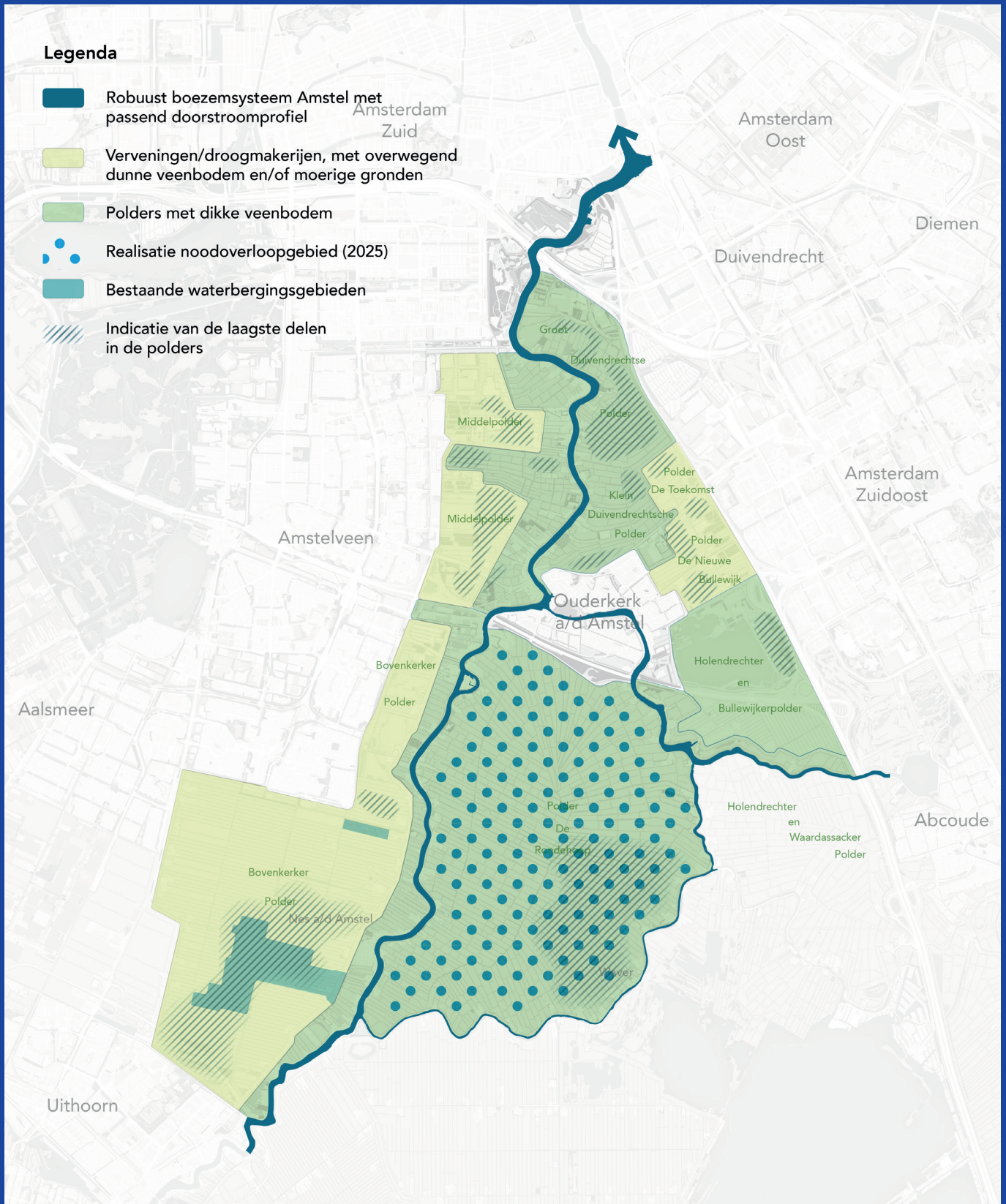
2.3 Uitwerking van de ontwikkelingen: welke keuzes zijn nodig?

Bovenstaande vier ontwikkelingen zijn verder uitgewerkt in dit Toekomst kader. In deze uitwerking vormt de vergelijking met het huidige Gebiedsperspectief de basis. Voor elk onderwerp is uitgezocht welke houvast en richting (zoals beleidsuitspraken en kernkwaliteiten) al wordt gegeven in het huidige Gebiedsperspectief en/of in bestaand beleid en welke **aandachtspunten** overblijven waar we in dit Toekomst kader aandacht aan willen besteden. Het kan overigens ook gaan om het (her)bevestigen of benadrukken van beleidsvoornemens wanneer relevant, bijvoorbeeld om meer duidelijkheid te geven.

De aandachtspunten zijn vervolgens uitgewerkt in **effecten en keuzes**: welke toekomstige effecten kunnen we verwachten als er geen aanvullende richting wordt gegeven en voor welke richtingen kiezen we? De set aan keuzes die hiermee ontstaat, vormt het Toekomst kader aanvullend op het bestaande Gebiedsperspectief.

Legenda

-  Robuust boezemsysteem Amstel met passend doorstroomprofiel
-  Verveningen/droogmakerijen, met overwegend dunne veenbodem en/of moerige gronden
-  Polders met dikke veenbodem
-  Realisatie noodoverlooppgebied (2025)
-  Bestaande waterbergingsgebieden
-  Indicatie van de laagste delen in de polders



Water en bodem sturend

Aandachtspunten

Het huidige Gebiedsperspectief doet beperkt richtinggevende ruimtelijke uitspraken over hoe te komen tot een robuuster water- en bodemsysteem in de Amstelscheg. De noodzaak voor het realiseren van meer waterberging wordt wel genoemd als mogelijke functie, maar niet als 'sturende'/noodzakelijke functie. Ook stond regie in de ondergrond nog niet centraal in het Gebiedsperspectief. Om inzichtelijk te krijgen welke aanpassingen in ruimtelijke inrichting, landgebruik en landbeheer nodig zijn, vormen de algemene principes en de (33) structurerende keuzes die het Rijk heeft gemaakt in de 'Kamerbrief Water en Bodem Sturend' een belangrijk vertrekpunt. De belangrijkste algemene principes in relatie tot het landschap van de Amstelscheg zijn: 1) het niet afwentelen op de toekomst en andere gebieden, 2) het meer rekening houden met extreme weersituaties en 3) het in samenhang omgaan met wateroverlast, droogte en de bodem.

Veel van de 33 structurerende keuzes zijn direct of indirect relevant voor de ontwikkeling van de Amstelscheg, maar de volgende zes zijn de meest urgente en dwingende keuzes:

- Uitvoeren maatregelen Kaderrichtlijn Water (waterkwaliteitsdoelstelling) (keuze 5)
- Creëren van ruimte voor het vasthouden, bergen en afvoeren water in onze ruimtelijke inrichting, landgebruik en beheer (keuze 7)
- Reserveren van 5 – 10% van diepe polders voor waterberging, bij voorkeur de diepste delen (keuze 13)
- Toe bewegen naar een grondwaterstand van -20 tot -40 cm onder maaiveld (keuze 25)
- Minimaliseren van de aanvoer van gebiedsvreemd water (keuze 26)
- Duurzaam beheren van onze landbouwgronden (keuze 18 en 27)

Voor de Amstelscheg vertalen en vatten we deze structurerende keuzes van het Rijk samen in de volgende aandachtspunten voor de toekomstige ontwikkeling van de Amstelscheg:

A. Veenbodems en landgebruik

B. Waterberging in de polders

Effecten en keuzes

A. Veenbodems en landgebruik

Door de grondwaterstand in de polders met een veenbodem te verhogen tot -0,20 tot -0,40 meter onder maaiveld worden bodemdaling afgeremd en broeikasemissies verminderd. Dit is binnen de Amstelscheg met name van toepassing in de polders met een dikke veenbodem (zoals aangegeven op bijgevoegde kaart), waardoor bij het huidige landgebruik de risico's op wateroverlast toenemen. Naast wateroverlast speelt het risico op vermindering van waterkwaliteit door eventuele uit-/afspoeling van meststoffen van de agrarische percelen. Het opzetten van de grondwaterstanden zelf heeft geen direct effect op de ruimtelijke verschijningsvorm van het landschap en de karakteristiek van het open veenweidelandschap kan in principe prima gecombineerd worden met extensieve vormen van veehouderij, agrarisch natuurbeheer of recreatief (mede)gebruik. Dit komt pas onder druk te staan indien er geen rendabele bedrijfsvoering gevoerd kan worden. Hierdoor ontstaat het risico dat de boer zich als beheerder van het landschap terugtrekt of andere beheerders door kostenstijgingen niet meer kunnen beheren en gekoesterde landschappelijke kwaliteiten van de veenweidegebieden daardoor onder druk komen te staan.

Richtinggevende keuze:

1. De inrichting en het gebruik van polders met veenbodems passen zich geleidelijk aan op nattere omstandigheden. In beginsel blijft de karakteristiek van het open veenweidelandschap het streefbeeld, zij het in een extensievere vorm en mogelijk met een andere inrichting van kavels, sloten en oevers. Zo ontstaan mogelijkheden voor de uitbreiding van agrarisch natuurbeheer, een hogere biodiversiteit en betere waterkwaliteit. Hierbij past een inzet op de koppeling met de opgave om 10% groenblauwe dooradering, vanuit het 'Aanvalsplan Landschapselementen' (Deltaplan Biodiversiteitsherstel). Met name de herinrichting van sloot-, oever- en kadeprofielen is hiervoor kansrijk.

Indien noodzakelijk voor het voeren van een duurzame (gecombineerde) bedrijfsvoering voor agrarische bedrijven is het ook mogelijk om over te schakelen op alternatieve teelten die passen bij de nattere omstandigheden, denk aan lisdodde of veenmos. Dit verandert wel de karakteristiek van het veenweidelandschap (van weide is dan geen sprake

meer), maar de weidsheid en openheid van het gebied blijft overeind. Al met al zal dit leiden tot een natter en diverser agrarisch productielandschap met een hogere belevingswaarde en biodiversiteit. De vernatting als geheel leidt tot een grotere vraag naar zoetwater. Dit is een vraagstuk dat bovenregionaal moet worden bekeken, bijvoorbeeld in het *Deltaprogramma Centraal Holland*. Voor de vernatting van de percelen moet bij voorkeur in een gebiedsproces met agrariërs gezocht worden naar maatregelen die de waterkwaliteit niet verslechteren.

B. Waterberging in de polders

Doordat de maximale afvoercapaciteit van de Amstellandboezem is bereikt, kan geen extra water uit de polders weggepompt worden naar de boezem. Om risico's op wateroverlast en schade te verminderen, is het noodzakelijk dat de polders in het landelijk gebied op termijn over meer waterbergingscapaciteit beschikken om water (tijdelijk) op te kunnen slaan. Deze waterberging draagt in droge tijden ook bij aan de extra zoetwatervraag die ontstaat door de vernattingsopgave. Aanvullend kan het met oog op de lange termijn klimaateffecten nodig zijn om locaties aan te wijzen voor waterberging naast de reeds aangewezen waterbergingsgebieden in de Bovenkerkerpolder en het noodoverloop gebied De Ronde Hoep dat medio 2025 in gebruik wordt genomen. Of dit nodig is, en zo ja in welke mate, is onder andere afhankelijk van keuzes die gemaakt worden in het systeem van het Noordzeekanaal-Amsterdam Rijnkanaal afvoergebied. In het kader van het *Deltaprogramma Centraal Holland* doen wordt hier onderzoek naar gedaan.

Dit betekent feitelijk dat er in de polders meer fysieke ruimte gemaakt moet worden voor de opvang van water. Op de plaatsen waar ruimte voor waterberging wordt geboden, is het de vraag of hier nog sprake kan zijn van voortzetting van het huidige landgebruik.

Hoe dan ook zal een aanpassing op de nieuwe situatie noodzakelijk zijn. Meer voor de hand liggend, is dat deze delen van de polders overwegend ingericht worden als natuurzone, of als alternatieve teelten zoals riet en lisdodde. Afhankelijk van de plek kan het beheer worden afgestemd op het gewenste natuurdoeltype passend bij de landschappelijke karakteristiek. Indien hiervoor geen financiering wordt gevonden, zullen deze plekken verruigen en zal hier op langere termijn moerasbosvegetatie tot ontwikkeling komen. Dit is een ontwikkeling die op gespannen voet staat met de openheid en het weidevogelhabitat als kernkwaliteit van delen van de Amstelscheg, maar anderzijds een bijdrage zou kunnen leveren aan andere natuurwaarden en biodiversiteit.

Richtinggevende keuze:

1. Het inzetten op de realisatie van minimaal 10% waterberging in alle polders van de Amstelscheg, bij voorkeur in de laagste delen.

Vanwege de beperkte uitbreidingsmogelijkheden in de afvoercapaciteit van de Amstellandboezem is het nodig om 10% waterberging in alle polders na te streven. De opgave 10% groenblauwe dooradering biedt ook hiervoor combinatiekansen, bijvoorbeeld het ontwerpen van nieuwe sloot-, oever- en kadeprofielen. Het natuurvriendelijk inrichten van oevers kan een belangrijke bijdrage leveren in het verbeteren van de ecologische waterkwaliteit en de biodiversiteit. In de gebieden die voor waterberging worden ingezet is het ongewenst om te bouwen. Ook is een op de nattere omstandigheden passende vorm van agrarisch natuurbeheer nodig. Daar waar dit niet haalbaar, en de weidevogelbiotoop niet leidend is, zijn andere vormen van natuurontwikkeling mogelijk, denk aan moerasgebieden met opgaand moerasbos, watervegetaties en bosschages. Dit past bij het streefbeeld van een diverser landschap waarin weidsheid en openheid nog steeds kernkwaliteiten zijn, maar geen dogma vormen. Dit is een aanpassing op het huidige Gebiedsperspectief waarin geheel geen opgaande beplanting in deze zones is gewenst.

Legenda



Ontwikkeling recreatieve poortgebieden



Aandachtsgebied beperken overlast waterrecreatie



NNN gebieden



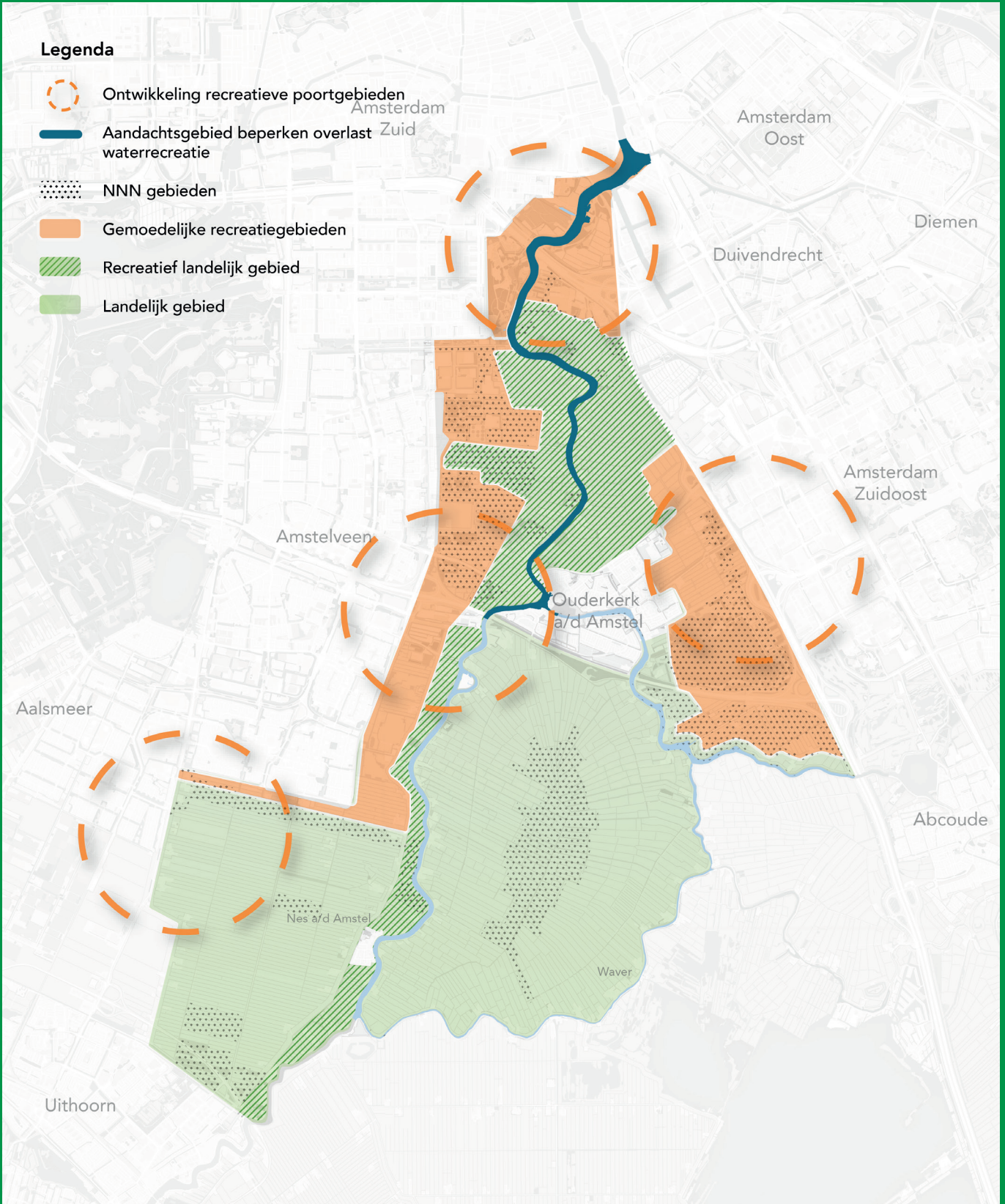
Gemoedelijke recreatiegebieden



Recreatief landelijk gebied



Landelijk gebied



Recreatiedruk

Aandachtspunten

Recreatieve ontwikkeling is in het Gebiedsperspectief al stevig opgenomen. De volgende richtinggevende onderdelen zijn hierin opgenomen:

- Ontwikkelen van de drie 'poorten van stad naar landschap' in het noordelijke deel van de Amstelscheg: Poort Amsterdam, Poort Amstelveen en Poort Ouderkerk/Zuidoost. Concreet is aangegeven dat het in deze gebieden gaat om de versterking van routes tussen stad en landschap en het toevoegen van functies als bijvoorbeeld infocentra, transferia (hubs), OV-haltes, horeca en uitkijktorens.
- Het *transformeren* van de gebieden Middelpolder, Kop van de Amstelscheg en de Ouderkerkerplas. Deze gebieden worden omschreven als ruimtelijk onsamenvangende gebieden met uitgeplaatste groen-recreatieve 'stedelijke' functies als golfbanen, sportvelden, parkjes en bosjes. Voorstel is om deze gebieden te transformeren om zo de ruimtelijke kwaliteit te verbeteren. De vraag naar ruimte voor nieuwe recreatieve functies in deze gebieden kan hiervoor de aanjager zijn door deze vanuit een samenhangend landschapsplan voor deze deelgebieden te benaderen.
- Het *versterken van oost-west-verbindingen* tussen het stedelijk gebied en de Amstel en het behouden van de dijkroutes door het gebied.
- Het opstellen van een *verkeersplan* voor de Amstelscheg als geheel en op basis daarvan eventuele verkeersmaatregelen te nemen, bijvoorbeeld om de verkeersdruk op de Amsteldijk-Noord te reguleren.
- Het blijven toestaan van *agrarische ontwikkeling*, in de vorm van verbreding en schaalvergroting om het bedrijf in stand te houden.

Deze inzet is nog steeds legitiem, de recreatiedruk neemt verder toe. De gebiedsanalyse en een beschouwing van de daadwerkelijke inzet hierop, brengen een aantal aandachtspunten voor het Toekomstkader in beeld:

A. Zonering van recreatie

B. Verkeersveiligheid en overlast op de dijken

C. Verblijfsrecreatie

D. Waterrecreatie

Effecten en keuzes

A. Zonering van recreatie

Het opnemen van de *transformatiegebieden* in het Gebiedsperspectief was een eerste poging tot zonering. Het was de bedoeling dat het groen-recreatief programma met name in deze gebieden zou landen en daarmee tegelijk aan de ruimtelijke kwaliteit en samenhang van deze gebieden zou bijdragen. Dit is niet of nauwelijks uitgewerkt in de praktijk omdat de in het Gebiedsperspectief aangegeven zonering niet goed werkt en/of onduidelijk is. Als gevolg hiervan kan onvoldoende gestuurd worden op waar nieuwe groen-recreatieve functies landen en is er onduidelijkheid over welke criteria voor toetsing gehanteerd moeten worden. Zo ook bijvoorbeeld bij Golf Amsteldijk: hier wordt nu getoetst op het aspect 'openheid' (de kwaliteitsaspecten van de Bovenkerkerpolder), waar in feite al geen sprake meer is van deze kernkwaliteit na de aanleg van de golfbanen.

De aangegeven *poorten* zijn ook een vorm van zonering. Deze zijn echter indicatief (niet hard begrenst) weergegeven en hebben een grote overlap met de *transformatiegebieden*. Maar in het geval van de Poort Zuidoost is het ook geprojecteerd op het agrarisch gebied, waarbij het onduidelijk is hoe de recreatieve ontwikkeling zich hier tot de agrarische functie verhoudt. Het Gebiedsperspectief is verder niet expliciet over een eventuele zonering van *recreatie in de agrarische gebieden*, maar doet wel een aanzet in een onderscheid tussen het gebied ten noorden van de A9 (hoge recreatiedruk) en ten zuiden (lagere recreatiedruk) hiervan. Analyses laten zien dat dit verschil de afgelopen jaren verder is toegenomen.

Noord-Holland is van oudsher een echte weidevogelprovincie. Van het totaal aantal grutto's in Europa broedt zelfs 15% in Noord-Holland. In de Amstelscheg ligt een aantal belangrijke weidevogelleefgebieden. Om deze gebieden geschikt te blijven houden voor weidevogels, is openheid, het vermijden van verstoring en een optimaal graslandgebruik en waterpeil van belang. Bij de zonering is het daarom van belang dat de recreatiedruk zo gezoneerd wordt, dat weidevogelgebieden rustig blijven en weidevogels niet worden verstoord.

NNN-gebieden vormen ook een zoneringsrichting op het borgen van de natuurkwaliteiten in deze gebieden (de Wezenlijke Kenmerken en Waarden). Maar de NNN-gebieden worden ook recreatief gebruikt. In Noord-Holland hebben (delen van) de recreatiegebieden ook een NNN-status. Er wordt op korte termijn een pilot gestart om te onderzoeken welke recreatiemogelijkheden er zijn in de NNN-gebieden én welke NNN-mogelijkheden er zijn in de recreatiegebieden gelet op de uiteenlopende en gebiedsspecifieke doelen en Wezenlijke Kenmerken en Waarden. Dit om meer helderheid te bieden over de (on)mogelijkheden voor het aanbod van recreatiefaciliteiten.

Richtinggevende keuzes:

1. Aanpassing van de zoneringstypen:

- De term *'Transformatiegebieden'* vervangen we door de term **'Gemoedelijke recreatiegebieden'**. Dit sluit aan op de terminologie die de Noord-Hollandse recreatieschappen voor dit type gebieden hanteren. Hiermee stellen we het type gebied als doel centraal en niet de transformatieopgave alleen. Onder *gemoedelijke recreatiegebieden* wordt verstaan: parkachtige landschappen, in- of grenzend aan omliggende NNN (Natuurnetwerk Nederland) en andere groengebieden in beheer van terrein-beherende organisaties en particulieren. Deze gebieden vormen een belangrijk uitloopgebied voor de stedeling. In de gebieden bevinden zich doorgaande routes voor fietsers, wandelaars en ruiters waaraan voorzieningen zoals rustpunten, voorzieningen voor dagrecreatie, sporadisch horeca liggen. Ook is er ruimte voor kleinschalige evenementen. Zomers kan het in sommige delen druk zijn, in de winter is het rustig. Recreatie en natuur gaan hier harmonieus samen doordat rustigere en drukker delen in balans zijn. NNN-gebieden kunnen onderdeel zijn van de *gemoedelijke recreatiegebieden*. Dit zijn dan rustige delen waarin de, voor de betreffende NNN-gebieden, Wezenlijke Kenmerken en Waarden leidend zijn bij beheer en ontwikkeling van recreatieve functies. Ook vormen van landbouw zijn mogelijk, mits toegankelijk voor recreatief medegebruik. Andere delen (buiten de NNN) kunnen drukker zijn en meer voorzieningen

hebben. Hier zijn ook bijzondere functies denkbaar als begraafplaatsen, sportvoorzieningen, volkstuinen of stadslandbouw, mits grotendeels openbaar toegankelijk. Dit alles is een zoneringsrichting binnen de *gemoedelijke recreatiegebieden* die als onderdeel van een ruimtelijk samenhangend plan uitgewerkt moet worden, en waarin bestaande waarden, zoals natuur en landschappelijke kwaliteiten, onderdeel zijn. Ontwikkelingen binnen de *gemoedelijke recreatiegebieden* dragen bij aan een betere ruimtelijke landschappelijke samenhang, een zorgvuldige balans van natuur en recreatie en daarmee een aantrekkelijk groengebied voor mens én dier.

- In het agrarisch gebied maken we onderscheid tussen **'landelijk gebied'** en **'recreatief landelijk gebied'**. Het **'landelijk gebied'** is een voor recreanten relatief ontoegankelijk gebied dat voornamelijk in particulier bezit en agrarisch gebruik is. Het landschap is hier voornamelijk beleefbaar vanaf dijkroutes langs bijvoorbeeld de Amstel, Holendrecht en de Waver. Maar ook enkele routes door de polders zijn mogelijk (al dan niet met een seizoensgebonden openstelling), denk bijvoorbeeld aan de Middenweg in de Bovenkerkerpolder. Ook zijn recreatieve functies op de boerenerven denkbaar. Dit is ook het geval binnen het **'recreatief landelijk gebied'**, maar dit onderscheidt zich door een veel fijnmaziger toegankelijk agrarisch (achter) landschap via een stelsel van polderpaden en een netwerk van strategisch gelegen fiets, ruiters- en vaarverbindingen. Deze betere 'doorwaardbaarheid' van het landschap draagt enerzijds bij aan een betere samenhang tussen stad en landschap en meer ruimte voor recreatieve uitloop en anderzijds aan een sterker recreatief gebiedsprofiel. Dit biedt boeren kansen op 'Anders Boeren' door het bedrijf te verbreden en recreatieve nevenactiviteiten te ondernemen. Dit sluit aan op wat in het onderzoek *'Bloeiend Amstelland'* (Universiteit Wageningen, 2016) al constateerde als de belangrijkste onderscheidende waardepropositie voor de landbouw in dit gebied. Er liggen koppelingmogelijkheden met de inpassingopgave van waterberging, vernatting en de realisatie van 10% groenblauwe dooradering. Daarbij is altijd sprake van maatwerk op gebiedsniveau waarbij we rekening houden met

agrarische- en natuurwaarden, in het bijzonder het verdienmodel van agrarische bedrijven en de weidevogelgebieden, bijvoorbeeld ten aanzien van periodieke openstelling en type gebruik en voorzieningen.

- De in het Gebiedsperspectief omschreven 'poorten van stad naar landschap' noemen we voortaan '**recreatieve poortgebieden**'. Hiermee verduidelijken we dat het niet om een enkele, specifiek plek gaat of letterlijk een 'poortconstructie', maar om een bredere opgave binnen een niet hard begrensd gebied. De in het Gebiedsperspectief omschreven opgave voor deze *recreatieve poortgebieden* blijft overeind. Het gaat in eerste instantie om het op orde houden of verbeteren van de verbindingen tussen stad en landschap voor een goede toegankelijkheid van de Amstelscheg. Ook kan binnen deze gebieden worden gezocht naar het toevoegen van functies die bijdragen aan de recreatieve toegankelijkheid en beleving, bijvoorbeeld informatiecentra, transferia (hubs of Toeristische Overstap Punten (TOP's)), OV-haltes, horeca, aanlegsteigers of uitkijktorens. De mogelijkheden en uitwerking hiervan is maatwerk per recreatieve poort en vraagt om een specifieke uitwerking per gebied. Afhankelijk van de specifieke uitwerking (bijvoorbeeld of het de *gemoedelijke recreatiegebieden* of *landelijk gebied* betreft), zijn meer of minder voorzieningen, maar ook ander type voorzieningen denkbaar.

2. Aanpassing begrenzing van de recreatieve zonering. Uit de analyse kwam naar voren dat de recreatieve druk in de Amstelscheg hoog is en verder zal toenemen. Het is daarom extra belangrijk om expliciet te zijn over wat waar wel en wat waar niet gewenst is ten aanzien van recreatieve ontwikkeling, zodanig dat recht wordt gedaan aan de diversiteit en (andere) waarden van het gebied. Hiervoor is een aangepaste zoneringskaart opgesteld, welke is geactualiseerd en verduidelijkt. Hierin zijn de volgende wijzigingen opgenomen:

- Het aanpassen en uitbreiden van de begrenzing van de '*Gemoedelijke recreatiegebieden*' (voorheen: Transformatiegebieden). De belangrijkste toevoegingen zijn een zone ten noorden van de Ouderkerkerplas, de zoom rondom de zuidzijde

van Amstelveen tot de Nesserlaan en het recreatiegebied en politieterrein ten zuiden van de A10.

- Een duidelijker onderscheid tussen de deelgebieden Bovenkerkerpolder en de Ronde Hoep als '*Landelijk Gebied*' en het deelgebied Amstel en Bovenlanden als '*Recreatief Landelijk Gebied*'.
- Het toevoegen van een *Recreatieve Poort* ter hoogte van de Legmeerpolder/Bovenkerkerpolder in relatie tot de stedelijke ontwikkelingen binnen Amstelveen en Aalsmeer en in aansluiting op de in het Ontwikkelperspectief MRA opgenomen ontwikkeling van een groen-recreatieve verbinding richting de Westeinderscheg.

3. Recreanten zijn en blijven welkom in de Amstelscheg. Vanwege de toegenomen drukte gaan er soms in het gebied stemmen op om de recreatieve toegankelijkheid te beperken. Met deze keuze onderstrepen we dat dit een niet gewenste inzet is. De positieve effecten van de Amstelscheg als dagelijks recreatief uitloopgebied zijn voor honderdduizenden mensen uit het omliggend stedelijk gebied groot. Het draagt in algemene zin bij aan een aantrekkelijke en gezonde leefomgeving, wat ook ten goede komt aan het economische vestigingsklimaat van de regio. In het Ontwikkelperspectief MRA in de inzet onderschreven om met name binnenstedelijk te bouwen. Hiermee benutten en versterken we de bestaande stad en houden we het landschap 'open'. Dit landschap vertegenwoordigt in de stedelijke regio tal van waarden en diensten, waaronder recreatie. Om deze reden nemen we geen maatregelen om het aantal recreanten in het gebied te beperken, wel geven we met de voorgestelde zonering sturing aan de recreatieve toegankelijkheid en de spreiding en voorzieningen, want niet alles kan natuurlijk overal!

Ook toeristen die de Amstelscheg als recreant bezoeken, dat wil zeggen met een recreatieve dagactiviteit, zijn welkom. Het uitdragen van een tastbaar verhaal dat (inter)nationaal wordt gewaardeerd, draagt tenslotte ook bij aan de betekenis van de Amstelscheg als geheel en daarmee (indirect) aan de instandhouding van het gebied. Bekend maakt immers bemind! Plaatsen waar deze verhalen tot leven komen, zoals bijvoorbeeld het standbeeld van Rembrandt bij de Riekermolens, zijn belangrijke bezoekpunten, niet alleen voor toeristen maar ook voor recreanten uit de omliggende stedelijke gebieden.

B. Verkeersveiligheid en overlast op de dijken

Dat de recreatieve druk is toegenomen, is in de Amstelscheg vooral merkbaar op de dijkroutes door het gebied, met een zwaartepunt langs de Amsteldijk, ten noorden van de A9. Deze routes worden door alle soorten verkeerdeelnemers gebruikt: bewoners, (agrarische) bedrijven, recreanten (motorrijders, fietsers, hardlopers, wandelaars) en doorgaand verkeer. Tijdens piekuren (mooie dagen/weekenden) zitten gebruikers elkaar in toenemende mate in de weg met negatieve gevolgen voor de beleving en verkeersveiligheid. Om deze reden is in het Gebiedsperspectief aangegeven dat het belangrijk is om een verkeersplan op te stellen. Dit is echter niet uitgevoerd en nadien zijn problemen verder toegenomen, met name de afgelopen vijf jaar. Eén van de specifieke problemen is dat boeren aangeven door de drukte op de dijken op de piekdagen (voornamelijk in het weekend) niet te kunnen “hooibalen”. Zij moeten hiervoor met zwaar materieel over de smalle dijken en komen hierbij regelmatig in conflict met (groepen) fietsers. Dit zijn recreanten uit de omgeving, maar in toenemende mate ook toeristen die in de stad verblijven maar het gebied op de fiets (recreatief) bezoeken. Dit leidt steeds vaker tot gevaarlijke verkeerssituaties en niet in de laatste plaats ergernissen bij alle gebruikers. Boeren zijn afhankelijk van deze wegen omdat de percelen in eigendom en/of beheer van een boer in het gebied vaak niet aan elkaar zijn gelegen, vanwege geleidelijke overname van losse percelen in het gebied om voldoende schaalgrootte te kunnen houden. Omwonenden vragen dan ook om heldere keuzes te maken.

Richtinggevende keuzes:

1. Verbeteren van de balans tussen recreatief en agrarisch verkeer. Om dit te bereiken, is het nodig om actief te blijven werken aan een efficiënte verdeling van kavels in het gebied. Hierdoor kunnen werkbewegingen van grote machines over de percelen plaatsvinden in plaats van over de dijken. Tussen 1994 – 2013 heeft in het gebied ruilverkaveling plaatsgevonden. In de praktijk heeft dit echter voortdurend aandacht nodig omdat gronden nu eenmaal voortdurend van eigendom/beheerder veranderen. Het ligt voor de hand om eventuele herverdelingen te koppelen aan herinrichtingsopgaven van de percelen die voortkomen uit onder andere de realisatie van waterberging, 10%-groenblauwe

dooradering en de bredere transitieopgave voor de landbouw in het gebied. Voor deze ontwikkeling is randvoorwaardelijk dat het een positieve bijdrage levert aan de bedrijfsvoering van de betreffende eigenaar en/of beheerder. De mogelijkheden voor herverdeling van kavels zal het probleem niet geheel oplossen. Tegelijk moeten we daarom kijken naar andere oplossingen zoals het opstellen van een verkeersplan met daarin concrete maatregelen zoals het aanleggen van passeerplaatsen op de dijken, betere ontsluiting van de boerenpercelen, en het meer scheiden van agrarisch werk- en recreatief verkeer.

C. Verblifsrecreatie

De Amstelscheg wordt erg gewaardeerd door recreanten. Er is daarom aandacht en ruimte voor recreatie en het aanbod van recreatiefaciliteiten. Een aantal recreatiegebieden is tevens onderdeel van het Natuurnetwerk Nederland (NNN). Deze gebieden worden grotendeels beheerd en onderhouden door recreatieschap Groengebied Amstelland, met oog voor de balans tussen de natuurwaarden en recreatieve functie. Er is sprake van een ‘ruimtelijke spanning’ tussen (de ruimtebehoefte van) verblifsrecreatie en de openheid van het provinciale landschap in de Amstelscheg. Het is daarom van belang dat er zorgvuldig wordt omgegaan met nieuwe ontwikkelingen.

De omgevingsverordening van de provincie Noord-Holland sluit nieuwe verblifsrecreatie in NNN uit, omdat dit de natuurwaarden en het natuurnetwerk aantast en de rust, stilte en donkerte verstoort, zowel overdag als 's nachts. Grote hotels/hotelketens en vakantieparken zijn daarom per definitie uitgesloten, evenals grootschalige muziek evenementen (met uitzondering van een beperkt aantal in het recreatiegebied Ouderkerkerplas buiten het broedseizoen). Alleen kleinschalige verblifsrecreatie is onder voorwaarden toegestaan als *ondergeschikte* activiteit aan een andere bestaande bedrijfsactiviteit en zolang deze plaatsvindt op, of aansluitend aan, dezelfde locatie. Ondergeschikt wil zeggen dat er sprake moet zijn van een duidelijk aantoonbare ondergeschiktheid aan de andere bedrijfsactiviteit, bijvoorbeeld in arbeidsbehoefte, inkomsten en ruimtebeslag. Tegelijk is het besef dat er voldoende faciliteiten en financiële middelen nodig zijn voor de aanleg en het beheer van de recreatiegebieden.

Richtinggevende keuze:

1. Aanbieden van nieuwe kleinschalige verblijfsrecreatie (overnachting) op eigen (agrarische) erf is alleen mogelijk wanneer dit past bij de recreatieve zonering en het de natuurwaarden en het natuurnetwerk niet aantast.

Hiermee geven we de mogelijkheid om extra verdienvermogen te genereren passend bij het landschap en de landschappelijke kwaliteiten, dat ten goede komt aan het beheer en de instandhouding van de natuur, het landschap en recreatievoorzieningen in de Amstelscheg. Zo stimuleert het boeren tot 'anders boeren' om tot nieuwe verdienmodellen te komen voor het agrarisch bedrijf en stelt het terreinbeherende organisaties mogelijk iets beter in staat om ondanks de fors toegenomen recreatiedruk in haar beheertaak te blijven voorzien. Voorwaardelijk is dat het om kleinschalige vormen gaat: beperkte en kleinschalige overnachtingsmogelijkheden in de vorm van kamperen op boerenerven of een kleine Bed & Breakfast, met een maximering op aantal (nachten) en omvang. Ook is er geen aantasting van de Wezenlijke Kenmerken en Waarden of wordt voldaan aan de voorwaarden voor afwijking door het toepassen van de meerwaardebepaling.

D. Waterrecreatie

In het Gebiedsperspectief wordt vrijwel geen sturing gegeven aan de (on)mogelijkheden van waterrecreatie. Als mogelijke functie langs de Amstel wordt alleen 'kleinschalige waterrecreatie en oeverrecreatie' genoemd. In lijn met de over de algemeen toegenomen recreatiedruk, en door strenger handhavingsbeleid van de gemeente Amsterdam, is echter ook de pleziervaart op de Amstel flink toegenomen, zodanig dat dit op zogenoemde 'spitsuren' leidt tot (geluids)overlast bij omwonenden. Dit is met name het geval op de Amstel ten noorden van de A9 en op specifieke aanlegplaatsen. Om overlast tegen te gaan, hebben ook de gemeenten Amstelveen en Ouder-Amstel haar handhaving aangescherpt (*Samenwerkingsconvenant, 9 juni 2023*). De vraag is of handhaving alleen voldoende is of dat er ook ruimtelijke (fysieke) kansen zijn om de toegenomen recreatievaart te reguleren.

Naast de recreatievaart op de Amstel heeft de Amstelscheg ook tal van vaarten en sloten die zich goed lenen om bijvoorbeeld per kano, sup of roeiboot het gebied te verkennen. In het Gebiedsperspectief zijn geen uitspraken gedaan of dit soort recreatieve waterroutes wenselijk zijn in de Amstelscheg en zo ja, hoe en waar.

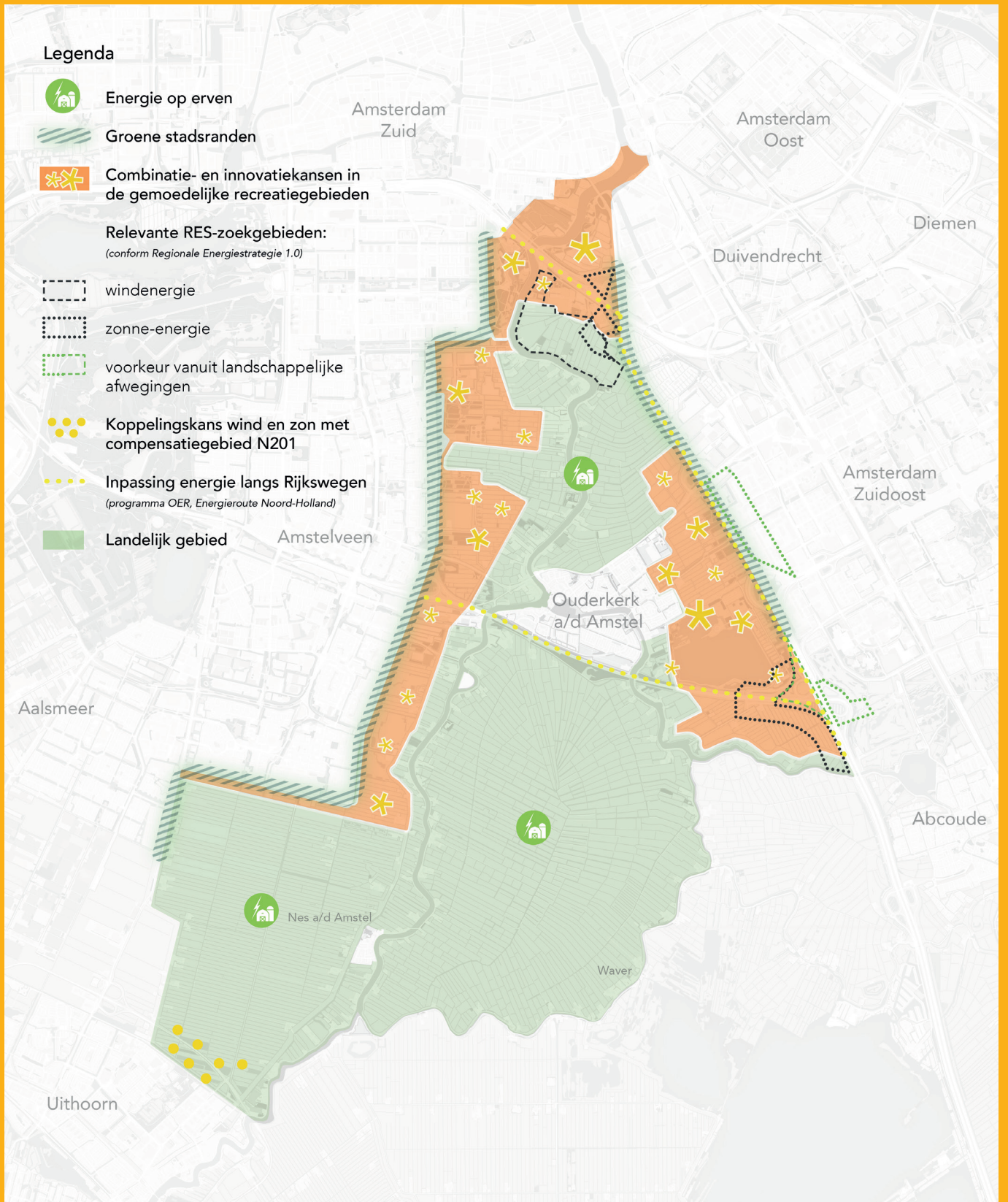
Richtinggevende keuzes:

1. Geen ontmoediging van waterrecreatie op de Amstel, wel inzetten op het spreiden van de druk.

Dit kunnen we bijvoorbeeld doen door het nemen van fysieke maatregelen die bijdragen aan betere spreiding van waterrecreatie op de Amstel. Een concreet voorbeeld is het voorstel vanuit het Sloepennetwerk en het Routebureau van Recreatie Noord-Holland om drie nieuwe aanlegplaatsen te realiseren ten zuiden van de A9 om zo het noordelijk deel van de Amstel te ontlasten. Het gaat om een locatie bij gemaal Ronde Hoep, de Holendrechteweg bij het Abcoudermeer en bij de Urbanuskerk in Nes a/d Amstel. Ook werkt de provincie aan groot onderhoud van bestaande aanlegplaatsen die bij de provincie in beheer zijn. We zien deze voorstellen en ontwikkelingen graag in een breder strategisch plan over water- en oeverrecreatie langs de Amstel. Hierbij dienen we rekening te houden met de uitbreiding van ecologische oevers om de waterkwaliteitsdoelen van de Kaderrichtlijn Water te behalen. De koppeling met de *recreatieve poorten* en de effecten op waterkwaliteit en ecologische waarden zijn hierin belangrijke aspecten.

2. Ontwikkelen van routes voor kleinschalige (ongemotoriseerde) waterrecreatie als kanovaren, suppen en roeien is passend in de Amstelscheg.

Nieuwe routes voorzien in een toenemende behoefte en dragen bij aan de spreiding van de recreatiedruk. In de keuze van de routes is het van groot belang om rekening te houden met eventuele verstoring van weidevogels. Eventuele nieuw te realiseren routes richten we op ongeorganiseerd, individueel gebruik en niet vanuit commercieel oogpunt.



Aandachtspunten

In het huidige GP/BKP zijn geen specifieke onderdelen opgenomen over inpassingsvraagstukken die voortkomen uit de energietransitie. Er is wel een aantal ruimtelijke principes opgenomen die van toepassing kunnen zijn in de afwegingen voor inpassing. Het gaat om:

- Behoud landelijk karakter: groene oase van rust te midden van de stedelijke dynamiek
- Versterking groene randen: doorlopende groene scheg op landschappelijke schaal
- Randen oriënteren op scheg: groene stadsranden en heldere aanhechting stad landschap

Daarbij zijn er de afgelopen jaren aanvullende inhoudelijke (beleids-)kaders ontwikkeld waarmee richting wordt geboden. Het gaat om:

- Afspraken die gemaakt zijn in de Regionale Energiestrategie (RES 1.0), waaronder:
 - Zoekgebieden wind en zon
 - Energie langs Rijkswegen
- De provinciale ruimtelijke verordening 2022, met als specifieke uitwerkingen:
 - Ruimtelijke Handreiking wind op land, provincie N-H, augustus 2021
 - Kwaliteitsimpuls Zonneparken, provincie N-H, juli 2019
 - Ruimtelijke Handreiking Elektriciteitsstations, provincie N-H, maart 2023

Ook voor het Groene Hart is de energieopgave nader verkend: In de studie 'Groene energie in het Groene Hart van 2050, Perspectieven ter inspiratie' zijn drie ruimtelijke scenario's onderzocht: 1) Robuuste polder, 2) Gemengd palet en 3) Sterke Randen. Dit onderzoek werkt door in het Ontwikkelperspectief 1.0 Groene Hart waarin een belangrijk ontwikkelprincipe is om de energie-opgave niet op voorhand af te wentelen maar te zoeken naar mogelijke functiecombinaties. Het onderzoek levert 16 conclusies die allemaal relevant zijn in de discussie over energie in de Amstelscheg, maar drie in het bijzonder:

- De droogmakerijen langs de noordrand van het Groene Hart komen naar voren komen als geschikt voor energieopwekking. Deze gebieden lenen zich goed voor het maken van functiecombinaties tussen landbouw, water en/of natuur.
- Zonne-energieopwekking heeft in meer of mindere mate effect heeft op het bodem- en watersysteem, daarbij hebben veengebieden en droogmakerijen onderscheidende potentie. Op veenbodems past geen intensieve opwekking, op de kleiige bodems van de droogmakerijen kan dit

beter. Randvoorwaarde is altijd dat er voldoende licht op de bodem komt om bodemleven te behouden.

- Concentratie van grootschalige energieopwekking is te verkiezen boven spreiding ervan. Dit omdat concentratie leidt tot landschappen vol van energie die vanwege de intensiteit vragen om goede plannen en vormgevingsprincipes (en een goed verhaal). Bovendien leidt dit elders tot landschappen die verschoond zijn van energie en dus open kunnen blijven.

Bovenstaande kaders en inzichten vormen een toepasbaar referentiekader voor het denken over energie-opwek in de Amstelscheg. Voor dit Toekomstkader zijn de volgende aandachtspunten van belang:

A. De zoekgebieden van de RES 1.0

B. Zonering van ontwikkelingen

Effecten en keuzes

A. De zoekgebieden van de RES 1.0

In of grenzend aan de Amstelscheg zijn in de RES 1.0 meerdere zoeklocaties voor wind- en zonne-energie opgenomen. In deze gebieden doen gemeenten verder onderzoek doen naar inpassingsmogelijkheden. De zoeklocaties zijn overwegend op basis van juridisch-technische randvoorwaarden tot stand gekomen. Kwalitatieve afwegingen spelen een rol in de vervolgonderzoeken, zoals Omgevingseffectrapportages (OER, voorheen: milieueffectrapportages MER), waarin ook de landschappelijke effecten worden meegenomen in de totaalafwegingen. Voor deze afwegingen biedt de provinciale omgevingsverordening een stevige leidraad. Gebiedskarakteristieken en landschappelijke (kern)kwaliteiten spelen hierin een belangrijke rol, waarbij de effecten op gebiedsniveau moeten worden geïnterpreteerd. Vanuit het gebiedsniveau Amstelscheg zijn de volgende overwegingen mee te geven:

Richtinggevende keuzes:

1. Zoeklocaties voor windenergie die de randen van de Amstelscheg versterken en daarmee de open ruimte van de Amstelscheg in stand houden, verdienen de voorkeur boven de locaties die hier afbreuk aan doen. De zoekgebieden ten westen van de A2 zijn om deze reden minder wenselijk dan de zoeklocatie ten oosten van de A2. Bovendien zijn



de zoekgebieden ten westen van de A2 Bijzonder Provinciaal Landschap en weidevogelleefgebied, en daarom vanuit landschappelijk oogpunt niet wenselijk. Wel zijn er mogelijkheden voor het 'repoweren' van de bestaande windturbine bij de A2/A9 bij de Ouderkerkerplas, waartoe inmiddels ook is besloten. Naast alle reguliere participatie die altijd rondom deze processen plaatsvindt, is afgesproken bij de ontwikkeling van windenergie in de gemeente Ouder-Amstel ten alle tijden de bevolking te raadplegen.

2. Grootschalige zonne-energie-opwekking in de veen(weide)gebieden heeft niet de voorkeur.

Leidend principe is dat deze vorm van energie-opwekking passender is in de droogmakerijen zowel vanuit ruimte- als bodemperspectief. Specifiek betekent dit dat de zoeklocatie voor zon in de noordelijke punt van de Amstelscheg geen voorkeur heeft, met name omdat deze ontwikkelingen afbreuk doen aan de in het Gebiedsperspectief opgenomen principe om het 'landelijke karakter te behouden'.

3. Zonne-energie-opwekking langs snelwegen is inpasbaar. Het doet in beginsel geen afbreuk aan het landelijke karakter. Wel is het van belang om het principe 'groene stadsranden en heldere aanhechting van stad en landschap' mee te nemen in de uitwerking van de inpassingsplannen. Eind 2023 is een concept-voorkeursvariant voor de *Energieroute Noord-Holland (Rijkswaterstaat et al, 2023)* opgeleverd. Voor de snelwegdelen A2 en A9 die grenzen aan of lopen door het landelijk gebied van de Amstelscheg is gekozen voor inpassing binnen de knooppunten wat geen afbreuk doet aan de ruimtelijke principes van het Gebiedsperspectief.

B. Zonering van ontwikkelingen

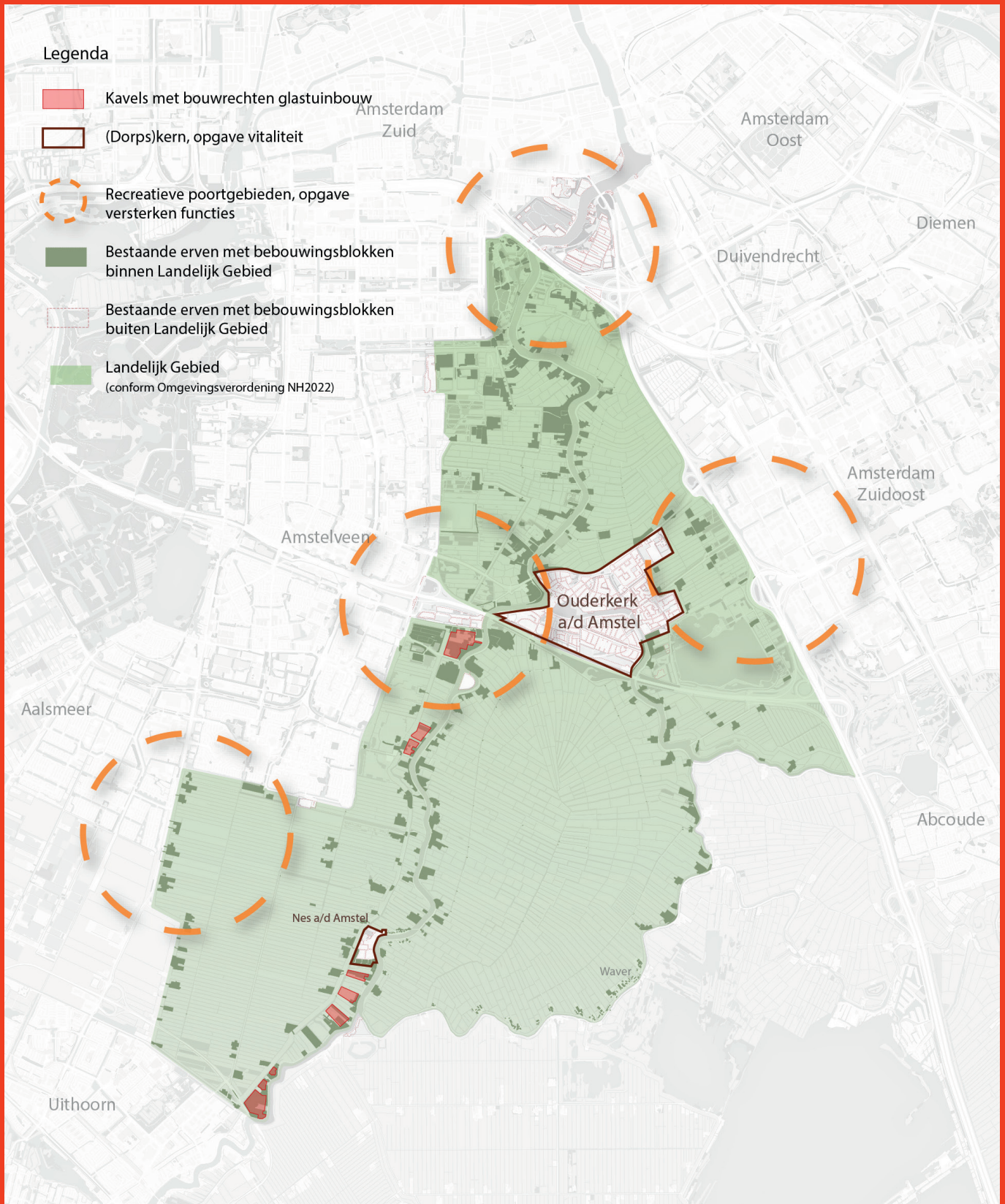
Het combineren van energie-opwekking met andere functies wordt over het algemeen gezien als wenselijk. Welke combinatiekansen waar wenselijk zijn en welke ook niet, is echter een kwestie van maatwerk per gebied. Als we hier geen richting aan geven, is alles mogelijk. Een mogelijk effect hiervan is een wildgroei aan ontwikkelingen voor duurzame energie-opwekking die als geheel afbreuk doen aan het landschap van de Amstelscheg. Niet voor niets is één van de conclusies uit de eerdergenoemde verkenning van energie-opwekking in het Groene Hart dat concentreren beter is dan spreiden. Om enigszins sturing te geven op de schaal van de Amstelscheg is het nodig om een vorm van zonering te hanteren.

Richtinggevende keuzes:

1. Kleinschalige combinatiekansen en innovaties zijn goed mogelijk in de gemoedelijke recreatiegebieden. Door de energieopgave als volwaardig onderdeel mee te nemen in de ontwikkeling van samenhangende landschapsplannen voor de *gemoedelijke recreatiegebieden* ontstaan kansen om energie te integreren passend bij de schaal en inrichting van het gebied. Hierbij kan je denken aan vanzelfsprekende oplossingen als zon op daken en boven parkeerplaatsen, maar ook zon-opwekking gekoppeld aan servicepunten voor recreanten, bijvoorbeeld op palen voor verlichting of oplaadpunten, zonopwekking in combinatie met fietspaden, verschillende soorten kleinere windinstallaties, thermische energie uit oppervlaken/of afvalwater (TEO/TEA), fiets- en wandelpaden gemaakt van zonelementen en een geothermie-installatie als uitzichtpunt.

2. In het landelijk gebied is ruimte voor energie op boerenerven. Om het landelijke karakter te behouden is in de zone van het landelijk gebied alleen ruimte voor energie-opwekking op de boerenerven, zoals zon op dak. De komende jaren zullen nieuwe vormen van energie-opwekking gaan ontwikkelen die we nu niet kunnen voorspellen. Het is daarom belangrijk dat nieuwe vormen passen bij de maat en schaal van de boerenerven in relatie tot de omgeving. Het Gebiedsperspectief biedt hiervoor aanknopingspunten. Wat betreft windmolens geldt vigerend provinciaal beleid (verordening) waarin maximaal één kleine windmolen per erf is toegestaan (maximale tiphoogte van 15 meter). Gemeenten zijn zelf vrij om hier wel of geen invulling aan te geven. Zo is ook voor de ontwikkeling van kleine windmolens op boerenerven in de gemeente Ouder-Amstel afgesproken ten allen tijde de bevolking te raadplegen. Mestvergisting, wat methaanemissies voorkomt en biogas oplevert, is een ontwikkeling die een bijdrage levert aan efficiënte agrarische bedrijfsvoering én energiegebruik. Mestvergisting zal voor meerdere bedrijven geconcentreerd op één plek plaatsvinden in een gebied. Het is van belang dat een eventuele installatie inpasbaar is op een bestaand boerenerv.

3. Voor een nieuwe, grotere locatie voor energieopwekking is geen ruimte in de Amstelscheg. Specifiek voor wind en zon zien we alleen mogelijke combinatiekansen binnen de landschappelijke inpassingszone van de N201.



Bouwen en stedelijke functies

Aandachtspunten

In het Gebiedsperspectief worden de transformaties naar stedelijke functies niet op een sturende manier beschreven. In het BKP-deel komt het wel aan de orde voor een aantal concrete voorbeeldprojecten, maar het geeft geen richting in waar dit eventueel wel of niet wenselijk is. Het bevat wel ontwerpprincipes: er worden in het BKP-deel handvatten gegeven om de inpassing van woningen op een goede wijze te laten verlopen en richting gegeven aan de mogelijke erfinrichting vanuit een landschappelijk oogpunt. Dit geldt ook voor de (gemeentelijke) beeldkwaliteitsplannen en de provinciale Leidraad Landschap en Cultuurhistorie.

Ondanks deze kwalitatieve handvatten constateren we een trend dat de bestaande (bedrijfs-)woning en de bebouwing wordt gesloopt en een woning wordt neergezet naar de wensen van nu: groot, groter, grootst. Dit is een gevolg van bestaande bouwrechten die nog op enkele percelen binnen de Amstelscheg gelden. Met name langs de Amstel worden voormalige dijkhuisen gesloopt en vervangen voor grotere vrijstaande woningen. Daar waar ontwikkelingen plaatsvinden, wordt er hiermee over het algemeen niet bijgedragen aan de kwaliteit van het gebied.

De Omgevingsverordening NH2022 en gemeentelijke bestemmingsplannen bieden onder voorwaarden ruimte voor kleinschalige transformatie naar woningbouw of andere stedelijke functies. Dit kan gaan om kleinschalige ontwikkelingen mits de kernkwaliteiten niet worden aangetast, de transformatie van een vrijkomend agrarisch bouwperceel (de zogenoemde regeling Vrijkomende Agrarische Bebouwing (VAB)) of als nevenactiviteit bij een agrarisch bedrijf. Grote stedelijke ontwikkelingen als woningbouwlocaties of bedrijventerreinen zijn vanwege het kwetsbare landschap niet toegestaan. De algemene regels voor het landelijk gebied (waar

het BPL onderdeel van is) stellen dat voor deze kleinschalige ontwikkelingen reeds een stedelijke functie en/of activiteit moet zijn toegestaan, het aantal burgerwoningen niet mag toenemen en het toegestane bebouwd oppervlak eenmalig met 15% wordt vergroot, tot een maximum van 500 m². Bij de VAB-regeling mogen onder voorwaarden maximaal drie burgerwoningen worden gebouwd of is een transformatie naar kleinschalige vormen van recreatie en werken toegestaan.

Agrarische bedrijven dienen de bedrijfsbebouwing te concentreren binnen het bouwperceel. Dit perceel heeft een maximale omvang van 2 hectaren. Nevenactiviteiten op het agrarisch bedrijf dienen binnen deze 2 hectaren plaats te vinden. Glastuinbouwbedrijven kunnen alleen uitbreiden boven de 2 hectaren binnen een daarvoor aangewezen glastuinbouwconcentratiegebied.

Eerder in dit document is de wens benoemd om vanuit de leefbaarheid en vitaliteit van (dorps)kernen meer ruimte te bieden aan woningbouw in het landelijk gebied. De provincie werkt momenteel aan een regeling om deze ruimte voor gemeenten te faciliteren. Op het moment van schrijven van dit document is de exacte inhoud van deze regeling nog niet bekend en vastgesteld.

Een ander thema waar het Gebiedsperspectief nog niet op in gaat bij ontwikkeling van bebouwing, zijn de keuzes die mogelijk voortkomen uit het principe water en bodem sturend.

Voor dit Toekomst kader zijn de volgende aandachtspunten van belang:

- A. Klimaatadaptief bouwen**
- B. Transformatie bestaande bouwvlakken**
- C. Agrarische percelen met bouwrechten voor glastuinbouw**
- D. Nieuwe bouwvlakken**

A. Klimaatadaptief en natuurinclusief bouwen

Klimaatadaptief bouwen is een basisvoorwaarde om te zorgen dat ook de Amstelscheg in 2050 klimaatbestendig is ingericht. Dit is de hoofddoelstelling van het *Deltaplan Ruimtelijke Adaptatie (2018)* voor heel Nederland. In het beleid van de betrokken partijen is inmiddels opgenomen hoe we hier uitvoering aan geven. In het Gebiedsperspectief was hier nog te weinig aandacht voor.

Richtinggevende keuze:

1. Bij locatiekeuze voor nieuwe bebouwing en om de bijbehorende randvoorwaarden te bepalen worden de signaalkaarten klimaatadaptatie gehanteerd. Deze signaalkaarten vallen onder de provinciale omgevingsverordening van de provincie Noord-Holland. Voor de inrichting van nieuwe bouwplannen en bij herinrichtingen wordt het *Basisveiligheidsniveau Klimaatbestendige Nieuwbouw van de Metropoolregio Amsterdam* gebruikt. Dit basisveiligheidsniveau is onderdeel van de intentie-overeenkomst van de Metropoolregio Amsterdam tussen overheden, marktpartijen en andere ketenpartners voor met name klimaatbestendige nieuwbouw maar ook t.a.v. natuurinclusiviteit en biodiversiteit.

B. Transformatie bestaande bouwvlakken

Het transformeren van bestaande bouwpercelen is een middel om de omgevingskwaliteit ter plaatse te verbeteren. Het gaat om de transformatie van een agrarische functie naar een woonfunctie, een agrarische functie naar een stedelijke functie anders dan wonen of van een stedelijke functie naar een andere stedelijke functie.

Vanwege de landschappelijke kwaliteit en de wens om landschappelijk te wonen in de Amstelscheg, is de transformatie naar wonen een veelvoorkomende vraag. Het huidige beleid staat onder voorwaarden de transformatie naar wonen toe. Het gaat hierbij uitdrukkelijk niet om nieuwe woningbouwlocaties, maar het toevoegen van enkele woningen ter compensatie van de te slopen bebouwing. Achterliggend doel is altijd het verbeteren van de omgevingskwaliteit ter plaatse.

Richtinggevende keuze:

1. Bij transformatie van bestaande bouwvlakken gelden de uitgangspunten van de provinciale omgevingsverordening:

- Er is op het perceel een bedrijfswoning aanwezig
- Ingeval het gaat om een voormalig agrarisch bouwperceel mag er binnen het bouwperceel worden getransformeerd voor kleinschalige vormen van werken en recreatie. Ingeval het een transformatie naar een woonfunctie betreft geldt een sloopminimum van 1.000 m² ingeval er twee burgerwoningen worden gerealiseerd. Bij de realisatie van een derde woning moet er sprake zijn van het verbeteren van de omgevingskwaliteit.
- Ingeval het gaat om de transformatie van een niet agrarisch bouwperceel dan mag door de transformatie het aantal burgerwoningen niet toenemen en het op grond van het bestemmingsplan toegestane bebouwd oppervlak eenmalig met 15% worden vergroot tot een maximum van 500 m².
- Aanvullend dient er met de transformatie (zowel bij transformatie naar wonen als naar een stedelijke functie niet zijnde woningbouw) te worden bijgedragen aan de omgevingskwaliteit, leefbaarheid en vitaliteit.

C. Agrarische percelen met bouwrechten voor glastuinbouw

Binnen de Amstelscheg liggen agrarische percelen met onbenutte bouwrechten voor glastuinbouw. Deze zijn terug te vinden op de kaart. Deze rechten bieden de mogelijkheid kassen of andere agrarische bedrijfsbebouwing te realiseren. Veelal zijn dit functies met een potentieel fors ruimtebeslag die niet direct bijdragen aan de landschappelijke kwaliteit van het gebied, geen toegevoegde waarde hebben bij het beheer van het landschap en ook ongewenste vervoersbewegingen (zwaarder verkeer) met zich meebrengen. Transformatie van deze gronden is nu niet mogelijk, aangezien planologische bouwrechten niet inwisselbaar zijn (zoals wel het geval is bij feitelijk aanwezige (agrarische) bedrijfsbebouwing). De kans bestaat dat er situaties voorkomen waarbij toch gebruik gemaakt gaat worden van deze bouwrechten, omdat andere opties niet mogelijk zijn. Met de kennis van nu en met de landschappelijke waarde van de Amstelscheg in het achterhoofd kwalificeren we deze bouwrechten vanwege het potentiële ruimtebeslag als ongewenst, want zolang deze onbenutte en ongewenste bouwrechten nog bestaan, is een kwaliteitsslag in het landschap niet te realiseren.

Richtinggevende keuze:

1. Voor percelen met bouwrechten voor glastuinbouw die nog niet zijn benut, verdient het de voorkeur om deze open te laten, of te zoeken naar andere functies mits aantoonbaar wordt bijgedragen aan de omgevingskwaliteit, leefbaarheid en vitaliteit van het agrarisch bedrijf, de twee (dorps)kernen en/of de recreatieve poortgebieden. Bij het agrarisch bedrijf gaat het dan in eerste instantie om agrarische bedrijfsbebouwing, bij een (dorps)kern om woningen en/of maatschappelijke voorzieningen en binnen de recreatieve poortgebieden om recreatieve voorzieningen.

D. Nieuwe bouwpercelen

De Amstelscheg valt grotendeels onder Bijzonder Provinciaal Landschap vanwege de uitzonderlijke waarde van het gebied. Ter bescherming van dit landschap, laat het huidige beleid voor het Landelijk Gebied geen nieuwe bouwpercelen toe voor stedelijke functies op plekken waar nu geen bouwrechten zijn. Toch kan toestaan van nieuwe bouwpercelen in een aantal gevallen nuttig of nodig zijn, omdat deze bouwpercelen en de functies die daarop worden uitgeoefend, ondersteunend kunnen zijn aan de opgaven en de ambities van de Amstelscheg. Hierbij kan gedacht worden aan een horecagelegenheid in één van de toegangspoortgebieden of functies die als doel hebben de toekomstbestendigheid van het agrarisch bedrijf mogelijk te maken. Doordat het nu niet mogelijk is om nieuwe bouwpercelen te realiseren, kunnen agrarische en recreatief ondersteunende functies geen plek krijgen in het gebied. Ook het toestaan van kleinschalige functies als woningen en voorzieningen nabij (dorps)kernen, linten is nu niet mogelijk zolang er geen bouwperceel ligt, terwijl dat voor de vitaliteit en leefbaarheid wel wenselijk kan zijn.

Richtinggevende keuze:

1. Nieuwe en/of uitbreiding van bouwpercelen zijn/is alleen toegestaan indien dit aantoonbaar bijdraagt aan de omgevingskwaliteit, leefbaarheid en vitaliteit van het agrarisch bedrijf, de twee dorpskernen en/of de recreatieve poortgebieden.

Bij het agrarisch bedrijf gaat het dan in eerste instantie om agrarische bedrijfsbebouwing, bij een (dorps)kern om woningen en/of maatschappelijke voorzieningen en binnen de recreatieve poortgebieden om recreatieve voorzieningen. Het verdient echter de voorkeur om hierbij eerst te onderzoeken of het weg-bestemmen van bouwpercelen ten gunste van nieuwe bouwpercelen tot de mogelijkheden behoort.

Mocht er in de toekomst meer ruimte geboden worden voor woningbouw in het landelijk gebied vanuit nieuw provinciaal beleid, dan zien we daarvoor alleen mogelijkheden bij de twee (dorps)kernen Nes a/d Amstel en Ouderkerk a/d Amstel.

2.4 De keuzes in één overzicht

Water en bodem sturend

De inrichting van het landelijk gebied vraagt om aanpassingen op nattere én drogere omstandigheden en het remmen van de bodemdaling

A. Veenbodems en landgebruik

1. De inrichting en het gebruik van polders met veenbodems passen zich geleidelijk aan op nattere omstandigheden.

B. Waterberging in de polders

1. Het inzetten op de realisatie van minimaal 10% waterberging in alle polders van de Amstelscheg, bij voorkeur in de laagste delen.

Recreatiedruk

De behoefte aan ruimte en voorzieningen voor recreatie in het landelijk gebied rondom de agglomeratie neemt verder toe.

A. Zonering van recreatie

1. Aanpassing van de zoneringstypen:

- De term *'Transformatiegebieden'* vervangen we door de term **'Gemoedelijke recreatiegebieden'**.
- In het agrarisch gebied maken we onderscheid tussen **'landelijk gebied'** en **'recreatief landelijk gebied'**.
- De in het Gebiedsperspectief omschreven *'poorten van stad naar landschap'* noemen we voortaan **'recreatieve poortgebieden'**.

2. Aanpassing begrenzing van de recreatieve zonering.

3. Recreanten zijn en blijven welkom in de Amstelscheg.

B. Verkeersveiligheid en overlast op de dijken

1. Verbeteren van de balans tussen recreatief en agrarisch verkeer.

C. Verblijfsrecreatie

1. Aanbieden van nieuwe kleinschalige verblijfsrecreatie (overnachting) op eigen (agrarische) erf is alleen mogelijk wanneer dit past bij de recreatieve zonering en het de natuurwaarden en het natuurnetwerk niet aantast.

D. Waterrecreatie

1. Geen ontmoediging van waterrecreatie op de Amstel, wel inzetten op het spreiden van de druk.

2. Ontwikkelen van routes voor kleinschalige (ongemotoriseerde) waterrecreatie als kanovaren, suppen en roeien is passend in de Amstelscheg.

Energietransitie

De transitie naar een duurzaam energiesysteem vraagt om ruimte voor de inpassing van nieuwe objecten en netwerken.

A. De zoekgebieden van de RES 1.0

1. Zoeklocaties voor windenergie die de randen van de Amstelscheg versterken en daarmee de open ruimte van de Amstelscheg in stand houden, verdienen de voorkeur boven de locaties die hier afbreuk aan doen.
2. Grootschalige zonne-energie-opwekking in de veen(weide)gebieden heeft niet de voorkeur.
3. Zonne-energie-opwekking langs snelwegen is inpasbaar.

B. Zonering van ontwikkelingen

1. Kleinschalige combinatiekansen en innovaties zijn goed mogelijk in de gemoedelijke recreatiegebieden.
2. In het landelijk gebied is ruimte voor energie op boerenerven.
3. Voor een nieuwe, grotere locatie voor energieopwekking is geen ruimte in de Amstelscheg.

Bouwen en stedelijke functies

Door de hoge verstedelijkingsdruk in de metropoolregio Amsterdam groeit de vraag naar woonruimte en stedelijke functies in het landschap.

A. Klimaatadaptief en natuurinclusief bouwen

1. Bij locatiekeuze voor nieuwe bebouwing en om de bijbehorende randvoorwaarden te bepalen worden de *signaalkaarten klimaatadaptatie* gehanteerd.

B. Transformatie bestaande bouwvlakken

1. Bij transformatie van bestaande bouwvlakken gelden de uitgangspunten van de provinciale omgevingsverordening

C. Agrarische percelen met bouwrechten voor glastuinbouw

1. Voor percelen met bouwrechten voor glastuinbouw die nog niet zijn benut, verdient het de voorkeur om deze open te laten, of te zoeken naar andere functies mits aantoonbaar wordt bijgedragen aan de omgevingskwaliteit, leefbaarheid en vitaliteit van het agrarisch bedrijf, de twee (dorps)kernen en/of de recreatieve poortgebieden.

D. Nieuwe bouwvlakken

1. Nieuwe en/of uitbreiding van bouwpercelen zijn/is alleen toegestaan indien dit aantoonbaar bijdraagt aan de omgevingskwaliteit, leefbaarheid en vitaliteit van het agrarische bedrijf, de twee dorpskernen en/of de recreatieve poortgebieden.



Bijlagen

Themakaarten* uit de Gebiedsanalyse Amstelscheg 2023

- Ontwikkel dynamiek
- Beheer en eigendom
- Landbouw
- Water en bodem
- Natuur
- Recreatie

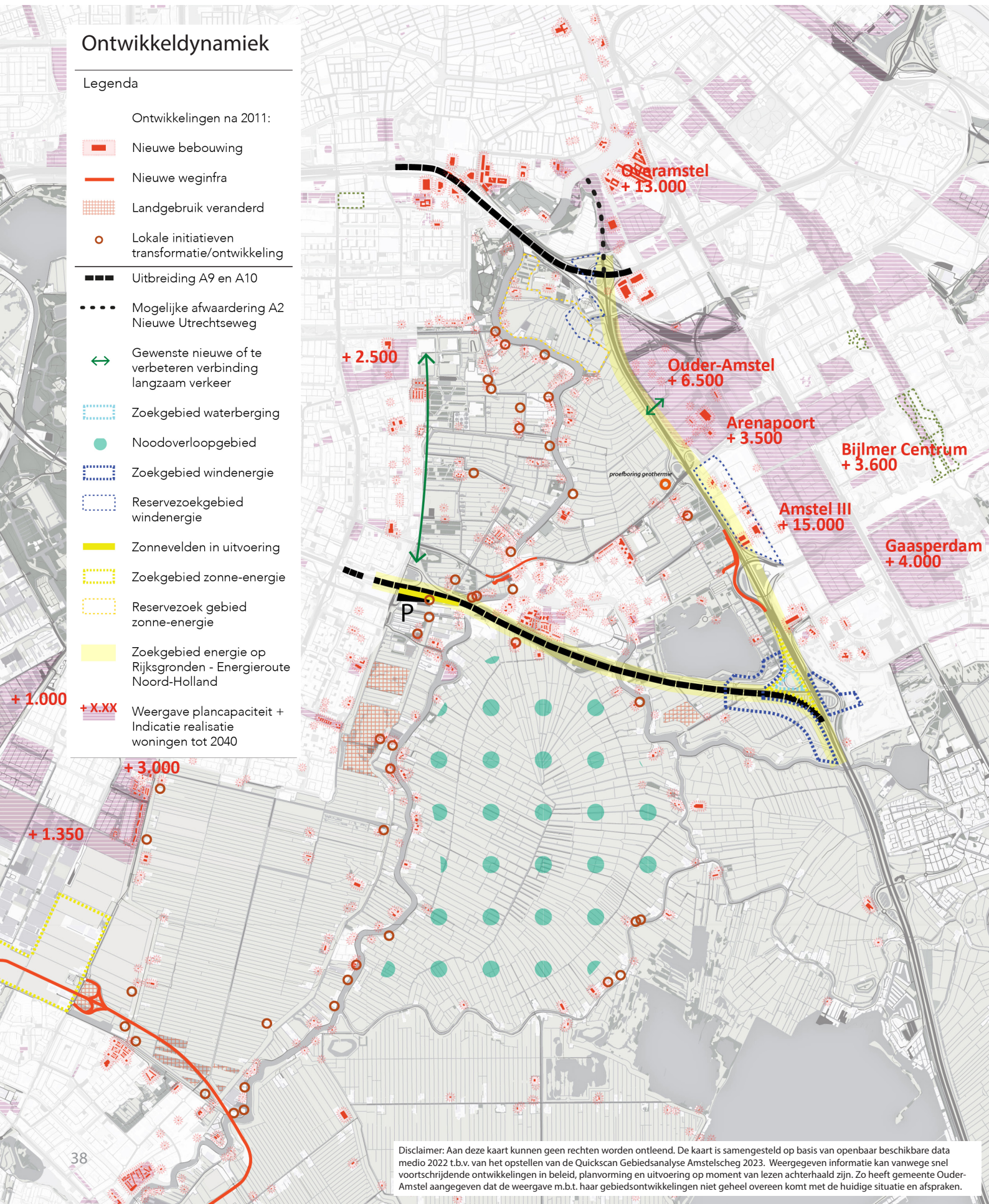
* Disclaimer: Aan de kaarten in de bijlage kunnen geen rechten worden ontleend. De kaarten zijn samengesteld op basis van openbaar beschikbare data medio 2022 t.b.v. van het opstellen van de Quickscan Gebiedsanalyse Amstelscheg 2023. Weergegeven informatie kan vanwege snel voortschrijdende ontwikkelingen in beleid, planvorming en uitvoering op moment van lezen achterhaald zijn. Zo heeft gemeente Ouder-Amstel aangegeven dat de weergave m.b.t. haar gebiedsontwikkelingen niet geheel overeen komt met de huidige situatie en afspraken.

Ontwikkelingsdynamiek

Legenda

Ontwikkelingen na 2011:

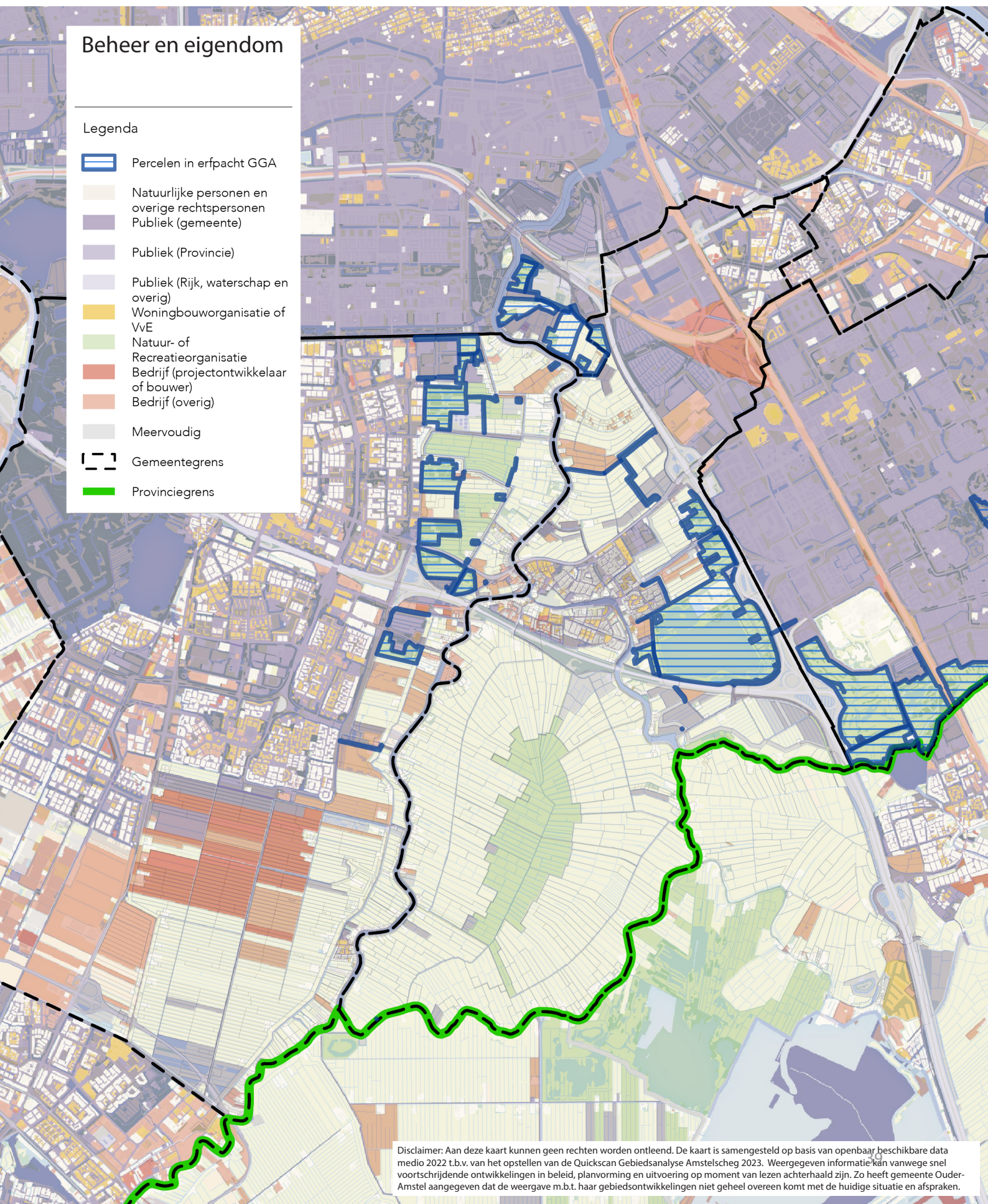
-  Nieuwe bebouwing
-  Nieuwe weginfra
-  Landgebruik veranderd
-  Lokale initiatieven transformatie/ontwikkeling
-  Uitbreiding A9 en A10
-  Mogelijke afwaardering A2 Nieuwe Utrechtseweg
-  Gewenste nieuwe of te verbeteren verbinding langzaam verkeer
-  Zoekgebied waterberging
-  Noodoverloopgebied
-  Zoekgebied windenergie
-  Reservezoekgebied windenergie
-  Zonnevelden in uitvoering
-  Zoekgebied zonne-energie
-  Reservezoek gebied zonne-energie
-  Zoekgebied energie op Rijksgronden - Energieroute Noord-Holland
-  Weergave plancapaciteit + Indicatie realisatie woningen tot 2040



Beheer en eigendom

Legenda

-  Percelen in erfpacht GGA
-  Natuurlijke personen en overige rechtspersonen
-  Publiek (gemeente)
-  Publiek (Provincie)
-  Publiek (Rijk, waterschap en overig)
-  Woningbouworganisatie of VvE
-  Natuur- of Recreatieorganisatie
-  Bedrijf (projectontwikkelaar of bouwer)
-  Bedrijf (overig)
-  Meervoudig
-  Gemeentegrens
-  Provinciegrens



Disclaimer: Aan deze kaart kunnen geen rechten worden ontleend. De kaart is samengesteld op basis van openbaar beschikbare data medio 2022 t.b.v. van het opstellen van de Quicksan Gebiedsanalyse Amstelscheg 2023. Weergegeven informatie kan vanwege snel voortschrijdende ontwikkelingen in beleid, planvorming en uitvoering op moment van lezen achterhaald zijn. Zo heeft gemeente Ouder-Amstel aangegeven dat de weergave m.b.t. haar gebiedsontwikkelingen niet geheel overeen komt met de huidige situatie en afspraken.

Landbouw

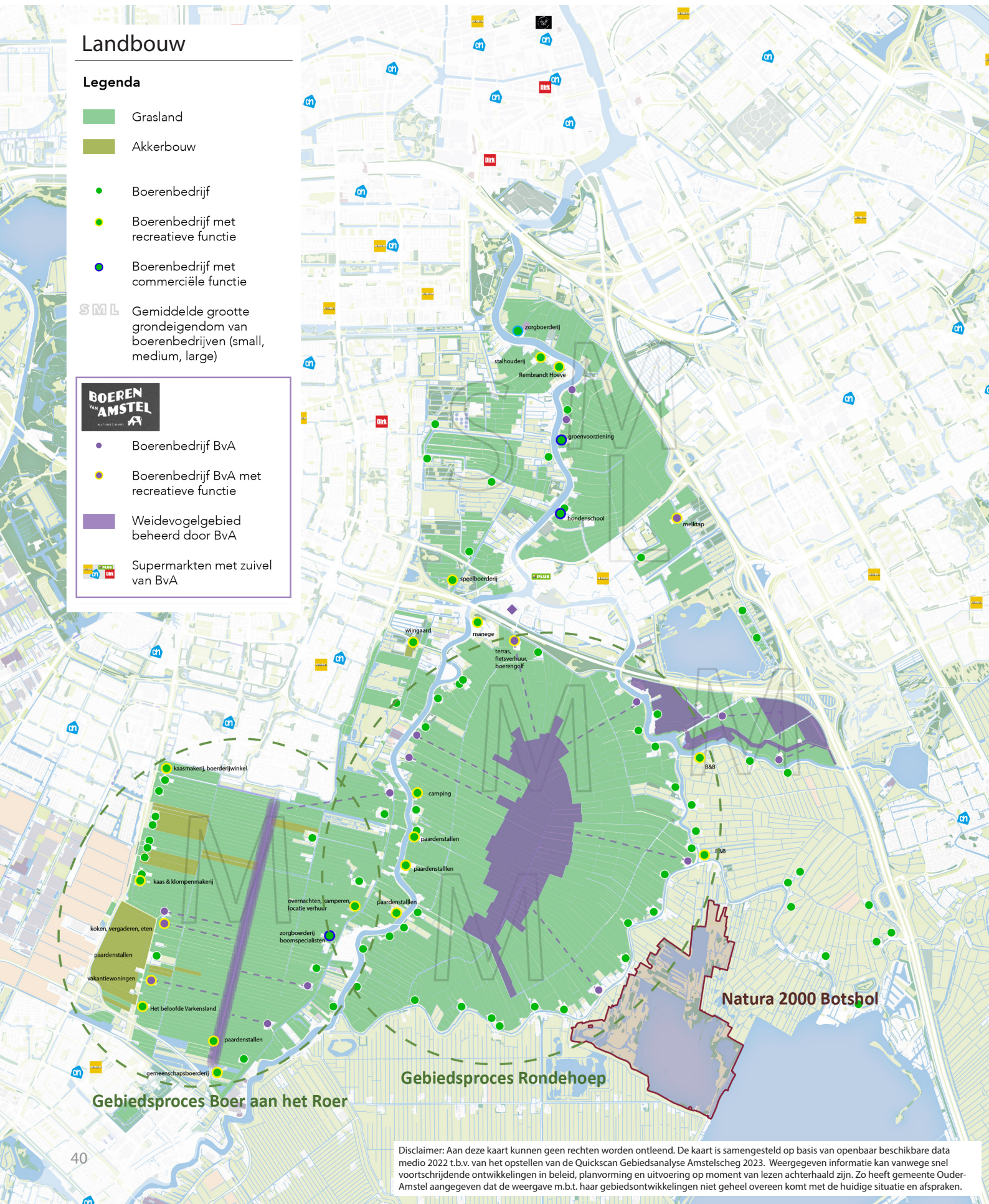
Legenda

- Grasland
- Akkerbouw
- Boerenbedrijf
- Boerenbedrijf met recreatieve functie
- Boerenbedrijf met commerciële functie

S M L Gemiddelde grootte grondeigendom van boerenbedrijven (small, medium, large)

BOEREN VAN AMSTEL

- Boerenbedrijf BvA
- Boerenbedrijf BvA met recreatieve functie
- Weidevogelgebied beheerd door BvA
- Supermarkten met zuivel van BvA



Natura 2000 Botshol

Gebiedsproces Rondehoep

Gebiedsproces Boer aan het Roer

Disclaimer: Aan deze kaart kunnen geen rechten worden ontleend. De kaart is samengesteld op basis van openbaar beschikbare data medio 2022 t.b.v. van het opstellen van de Quicksan Gebiedsanalyse Amstelscheg 2023. Weergegeven informatie kan vanwege snel voortschrijdende ontwikkelingen in beleid, planvorming en uitvoering op moment van lezen achterhaald zijn. Zo heeft gemeente Ouder-Amstel aangegeven dat de weergave m.b.t. haar gebiedsontwikkelingen niet geheel overeen komt met de huidige situatie en afspraken.

Water en bodem

Legenda

Bodemdaling

(scenario 2050: Hoog)

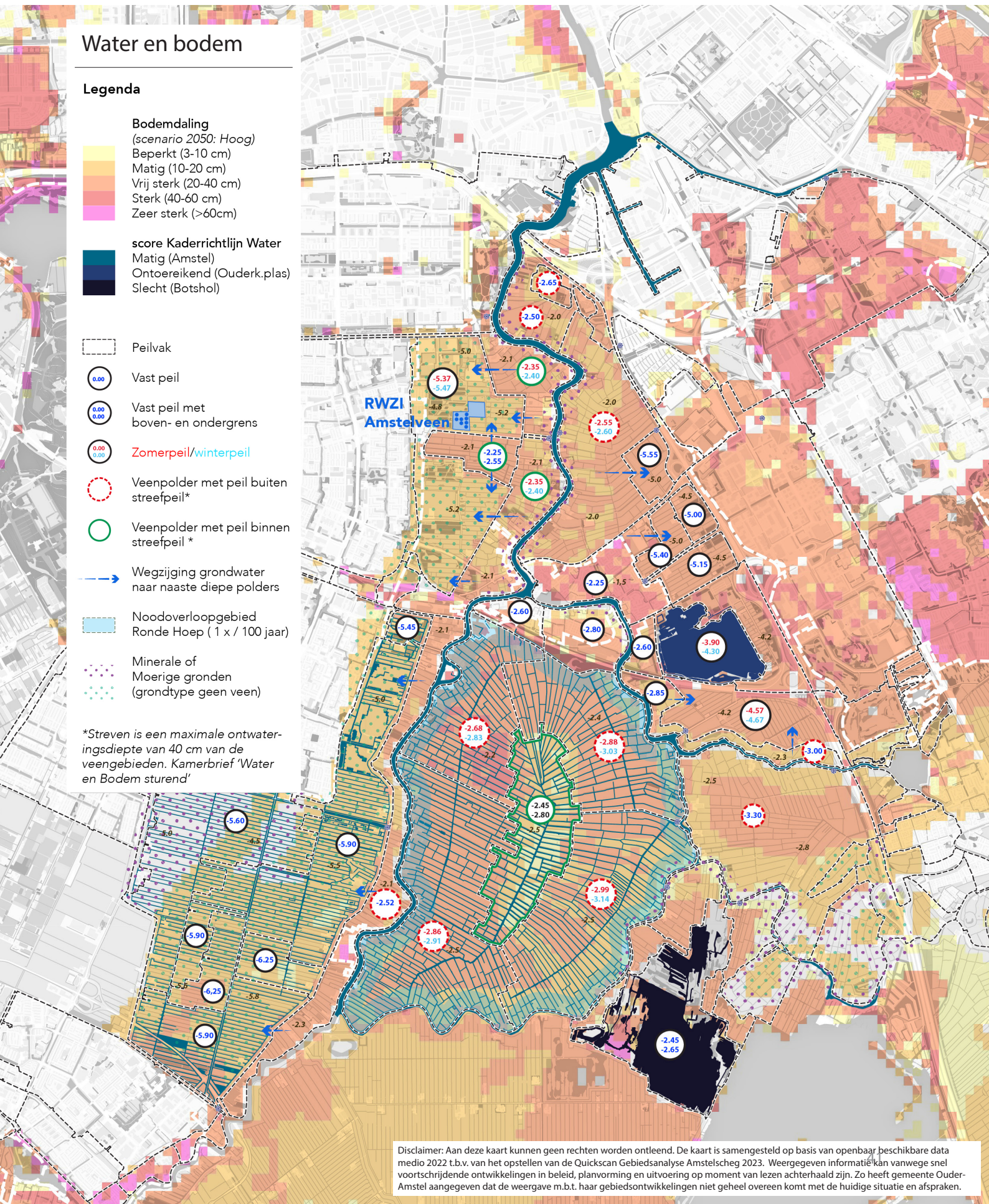


score Kaderrichtlijn Water





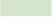








- Peilvak
- Vast peil
- Vast peil met boven- en ondergrens
- Zomerpeil/winterpeil
- Veepolder met peil buiten streefpeil*
- Veepolder met peil binnen streefpeil *
- Wegzijing grondwater naar naaste diepe polders
- Noodoverloopgebied Ronde Hoep (1 x / 100 jaar)
- Minerale of Moerige gronden (grondtype geen veen)

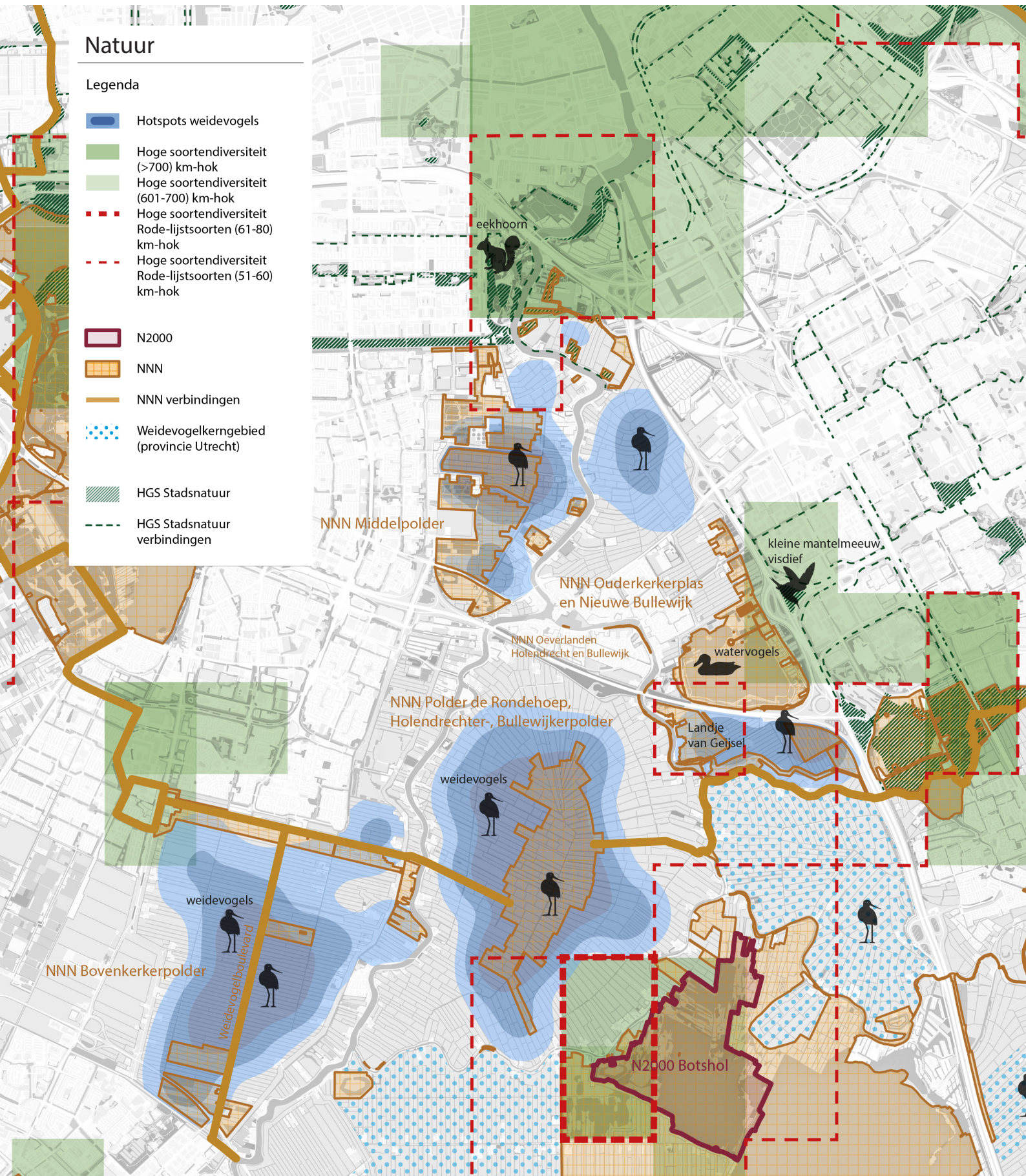
*Streven is een maximale ontwateringsdiepte van 40 cm van de veengebieden. Kamerbrief 'Water en Bodem sturend'



Natuur

Legenda

-  Hotspots weidevogels
-  Hoge soortendiversiteit (>700) km-hok
-  Hoge soortendiversiteit (601-700) km-hok
-  Hoge soortendiversiteit Rode-lijstsoorten (61-80) km-hok
-  Hoge soortendiversiteit Rode-lijstsoorten (51-60) km-hok
-  N2000
-  NNN
-  NNN verbindingen
-  Weidevogelkerngebied (provincie Utrecht)
-  HGS Stadsnatuur
-  HGS Stadsnatuur verbindingen







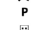









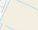








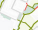


Disclaimer: Aan deze kaart kunnen geen rechten worden ontleend. De kaart is samengesteld op basis van openbaar beschikbare data medio 2022 t.b.v. van het opstellen van de Quicksan Gebiedsanalyse Amstelscheg 2023. Weergegeven informatie kan vanwege snel voortschrijdende ontwikkelingen in beleid, planvorming en uitvoering op moment van lezen achterhaald zijn. Zo heeft gemeente Ouder-Amstel aangegeven dat de weergave m.b.t. haar gebiedsontwikkelingen niet geheel overeen komt met de huidige situatie en afspraken.

Recreatie

Legenda

-  Volkstuinen
-  Schooltuinen
-  Sportpark
-  Golfterrein
-  Begraafplaats
-  Wandelpaden met knooppunt wandelnetwerk
-  Fietspaden met knooppunt fietsnetwerk
-  Gedeelde rijbaan

-  Educatie
-  Cafe/restaurant
-  Winkel
-  Aantal functies
-  Hotel/B&B/Recreatieverblijf
-  Camping
-  Watersport/Jachthaven
-  Zwembad
-  Manege/stal
-  Speeltuin/speelpark
-  Kinderboerderij
-  Zorgboerderij/-complex
-  Evenementenbureau/locatie
-  Ziekenhuis/Tandarts/Huisarts
-  Gemeentehuis
-  Kerk
-  Garage/Autodealer
-  Parkeerplaats
-  Kantoor/Bedrijf
-  Waterzuivering
-  Hondentraining
-  Wijnboer
-  Houtzagerij
-  Opslagverhuur
-  Meditatie
-  Minigolf
-  Doelhof
-  Veerpont
-  Monument
-  Molen
-  Windmolen
-  Gemaal
-  Fort
-  Overige locaties



Amstel, oever, dijk en polders (incl Bovenkerker-, Middelpolder, Ronde Hoep) 1.777.000 bezoeken

Ouderkerkerplas 534.000 bezoeken

Disclaimer: Aan deze kaart kunnen geen rechten worden ontleend. De kaart is samengesteld op basis van openbaar beschikbare data medio 2022 t.b.v. van het opstellen van de Quicscan Gebiedsanalyse Amstelscheg 2023. Weergegeven informatie kan vanwege snel voortschrijdende ontwikkelingen in beleid, planvorming en uitvoering op moment van lezen achterhaald zijn. Zo heeft gemeente Ouder-Amstel aangegeven dat de weergave m.b.t. haar gebiedsontwikkelingen niet geheel overeen komt met de huidige situatie en afspraken.

Colofon

Oktober 2024

In opdracht van het Bestuurlijk Overleg Amstelscheg waarin de volgende partijen zijn vertegenwoordigd:

- Gemeente Amstelveen
- Gemeente Ouder-Amstel
- Gemeente Amsterdam
- Waterschap Amstel Gooi en Vecht
- Provincie Noord-Holland

Opgesteld door de ambtelijke projectgroep Amstelscheg:

- Nanette Elfring (APPM, procesmanagement)
- Olga Prins (provincie Noord-Holland)
- Michiel Veldkamp (provincie Noord-Holland)
- Jacqueline Verwindt (provincie Noord-Holland)
- Monique Wiedijk (provincie Noord-Holland)
- Dejan Jurisic (gemeente Ouder-Amstel, tot eind 2023)
- Bas Westerhof (gemeente Ouder-Amstel, vanaf eind 2023)
- Joan Algra (gemeente Ouder-Amstel, vanaf eind 2023)
- Ramses Luijendijk (gemeente Amstelveen)
- Clement Jager (gemeente Amstelveen)
- Paul van Hoek (gemeente Amsterdam)
- Julia Fielt (gemeente Amsterdam)
- Tom Schoenmaker (Waterschap Amstel, Gooi & Vecht)
- Kees Roos (Recreatieschap Groengebied Amstelland, tot medio zomer 2023)
- Thomas van der Klei (Recreatieschap Groengebied Amstelland)

Bestuurlijke status:

Medio zomer 2024 hebben de colleges van de gemeenten Amsterdam, Ouder-Amstel en Amstelveen, het dagelijks bestuur van Waterschap Amstel Gooi en Vecht en de gedeputeerde staten van de provincie Noord-Holland ingestemd met het Toekomst kader Amstelscheg.

Penvoering, eindredactie en opmaak: Paul van Hoek
Kaarten: Grace Mader / Jeroen Castricum / Paul van Hoek
Foto's: omslag Siebe Swart, overig Paul van Hoek