

Regionale Agenda Mobiliteit Westfriesland

Februari 2023



Inhoud

Voorwoord	3
Verhaal van de regio Westfriesland	5
Algemene beschrijving	5
Regionale opgaven	5
Positionering in de regio	8
Agenda: Vier regionale mobiliteitsambities	10
Regionale ambities	10
Ambitie 1: Een passend OV-netwerk	11
Uitvoering	12
Aandachtspunten regionale samenwerking	12
Ambitie 2: Complete en veilige fiets- en looproutes	13
Aandachtspunten regionale samenwerking	14
Uitvoering	15
Ambitie 3: Mobiliteit van de toekomst	16
Uitvoering	17
Aandachtspunten regionale samenwerking	17
Ambitie 4: Bereikbaar, veilig en goed onderhouden netwerk	18
Uitvoering projecten	19
Uitvoering studie	20
Aandachtspunten regionale samenwerking	21
Bronnen	22

→ Voorwoord

Dit is de Regionale Agenda Mobiliteit van en voor de regio Westfriesland. De bestuurlijke regio Westfriesland bestaat uit de zeven gemeenten Hoorn, Koggenland, Opmeer, Medemblik, Enkhuizen, Stede Broec en Drechterland en werken samen met maatschappelijke partners en bedrijfsleven binnen het Pact van Westfriesland 7.1. aan de opgaven en ambities van de regio. Het provinciale mobiliteitsbeleid is weergegeven in het **Perspectief Mobiliteit**. Elke deelregio binnen de provincie heeft andere opgaven en ook eigen beleid, ambities en wensen. Daarom zijn we in regionaal verband aan de slag om uitwerking te geven aan het verder te ontwikkelen mobiliteitsbeleid. Samen willen we de regionale samenwerking versterken en efficiënter maken door een regionale mobiliteitsagenda op te stellen. Hierin agenderen we waar we mee aan de slag willen en maken afspraken over hoe we dat kunnen organiseren. Dit is de regionale agenda voor de regio Westfriesland. Waar van toepassing zijn andere bestaande regionale visies en afspraken meegenomen, zoals de

provinciale "**Visie recreatie en Toerisme Noord-Holland**" of het eerder genoemde **Woonakkoord Westfriesland**.

Het doel van de Regionale Agenda Mobiliteit is om inzicht en overzicht te creëren voor bestuurders en ambtenaren in alle thema's en projecten waar we op samenwerken binnen mobiliteit. De agenda biedt bovendien overzicht van nu al lopende projecten in uitvoering. Vandaar dat wij gezamenlijk dit stuk opstelden om tot deze dynamische agenda te komen. Als u ideeën of suggesties heeft voor deze agenda dan horen we dat graag. Dynamisch wil namelijk zeggen dat we de agenda periodiek zullen herijken en waar nodig aanpassen om goed aan te blijven sluiten op dat wat nodig is. De Regionale Agenda Mobiliteit staat daartoe tweemaal per jaar op de agenda van het Provinciaal Verkeer en Vervoerberaad (PVVB). Indien er financiële vervolgspraken nodig zijn, wordt de besluitvorming aan colleges en zo nodig raden en staten voorgelegd.



Wethouder
René Assendelft
Gemeente Hoorn



Wethouder
Vincent Buis
Gemeente Opmeer



Wethouder
Thijs Visser
Gemeente Stede Broec



Wethouder
Bart Krijnen
Gemeente Koggenland



Wethouder
Win Bijman
Gemeente Enkhuizen



Wethouder
Harry Nederpelt
Gemeente Medemblik



Wethouder
Marcel Ten Have
Gemeente Drechterland



Gedeputeerde
Jeroen Olthof
Provincie Noord-Holland

Leeswijzer

De agenda schetst allereerst in hoofdstuk 1 het verhaal van de bestuurlijke regio Westfriesland. Met de uitdagingen en opgaven waar gemeenten en provincies voor aan de lat staan en de ruimtelijke ontwikkelingen welke van invloed zijn op de bereikbaarheid. Dan volgt een toelichting op de wijze waarop de regio Westfriesland is verweven met de ontwikkelingen in Noord-Holland Noord en als scharnier tussen Noord-Holland Noord en de Metropoolregio Amsterdam. In hoofdstuk 2 volgen vanuit bestaande kaders en de geschetste ontwikkelingen vier regionale ambities. De Westfriese gemeenten en provincie geven met deze agenda prioriteit aan deze ambities in hun samenwerking. Per ambities schetsen we de ontwikkelingen in de regio en wat er gezamenlijk wordt opgepakt om de ambities te realiseren. In de tabel daaronder wordt de uitvoering beschreven; de processen, projecten of activiteiten die momenteel in uitvoering zijn, dan wel opgestart worden om de ambities te bereiken. In de tabellen staat benoemd wie de trekker is en de planning van de uitvoering. Vervolgens staan onder de tabel eventuele aandachtspunten die betrekking hebben op de regionale samenwerking naar de toekomst toe in uitvoering en/of ambitie.

Beeld cover:

Concrete Bouw Fotografie

→ Verhaal van de regio Westfriesland

Algemene beschrijving

Westfriesland heeft een oppervlakte van ongeveer 640 km² en telt ongeveer 210.000 inwoners. De **Omgevingsvisie Noord-Holland 2050** (2018) toont de regio Westfriesland als een schiereiland op het schiereiland dat Noord-Holland heet, omringd door het water van het IJsselmeer en Markermeer, de vroegere Zuiderzee. Met oud-Hollandse visserijsteden als Medemblik, Enkhuizen en Hoorn en een enorm palet aan monumentaal erfgoed en pittoreske straatbeelden. Het aanleggen van een nieuw stadsstrand voor de kust van Hoorn brengt de regio nieuw elan en onderstreept het beeld van het schiereiland. Rust, schone, frisse lucht en vergezichten over de polder zijn kenmerkende eigenschappen. Toerisme en watersport zijn dan ook niet weg te denken uit Westfriesland. (Kite)surfen, zeilen, fietsen en/of wandelen zijn populair.

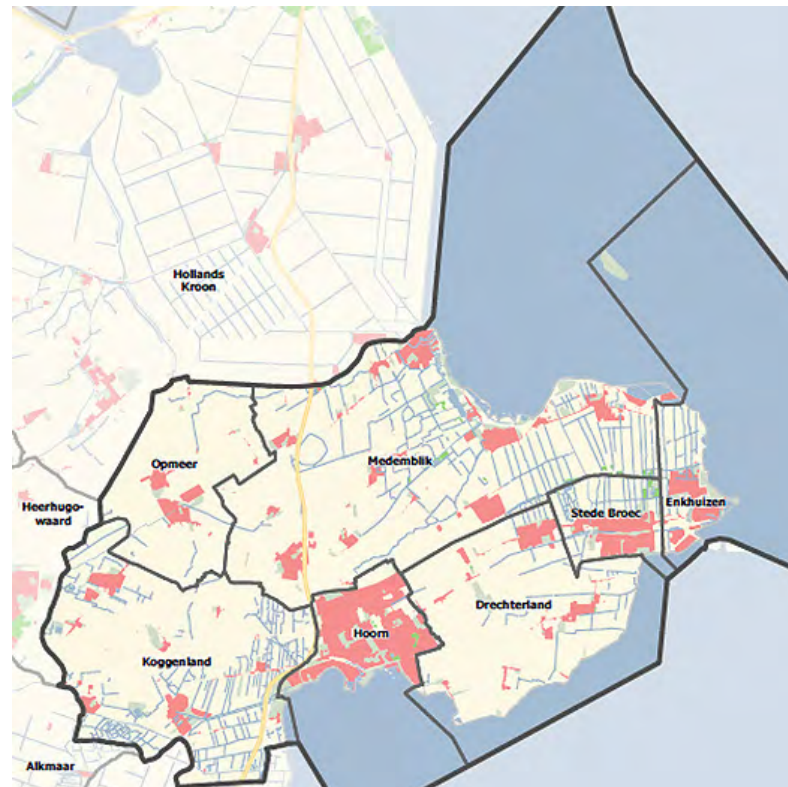
De regio kent een sterke en diverse agrarische sector met bollenteelt, glastuinbouw en verwerkingsbedrijven. Westfriesland is onderdeel van de Greenport Noord-Holland Noord (NHN) het samenwerkingsverband van ondernemers, overheid en kennisinstellingen dat staat voor versterking van de agribusiness in de regio. De internationale zaadveredeling is synoniem voor deze regio (Seed Valley) en kent zijn oorsprong in deze regio. De Westfriese Simon Groot won zelfs de Nobelprijs voor voedsel in 2019 als grondlegger van een grootschalig zaadveredelingsbedrijf in deze regio. Vanuit de Omgevingsvisie Noord-Holland 2050 zijn de landschappelijke en stedelijke diversiteit alsook het watersysteem de leidende kwaliteiten en uitgangspunten voor ontwikkelingen. De Westfriese Omringdijk is een imponerend niet te missen landschapselement, niet alleen voor Westfriesland maar voor grote delen van Noord-Holland Noord. De regio is via Hoorn zowel over weg als spoor goed met Amsterdam en de rest van Nederland verbonden. De diversiteit aan woonmilieus, van stedelijk tot dorps en landelijk, is enorm. Van nieuwe ruim opgezette woonwijken als Heerenweide in Opmeer, de kenmerkende stolpen in de karakteristieke dorpslinten in Twisk of Schellinkhout, tot appartementen in de Poort van Hoorn. De zeven Westfriese gemeenten werken samen in het Pact van Westfriesland 7.1. met het bedrijfsleven, maatschappelijke- en onderwijsinstellingen om die leefbare, gezonde, bereikbare en duurzame regio te zijn. Zowel voor bestaande als nieuwe inwoners. Alsook de regionale bereikbaarheid (fysiek én digitaal) te verbeteren en te zorgen voor behoud van natuur en landschap.

Regionale opgaven

Net zoals andere delen van Nederland heeft ook deze regio te maken met trends die zowel een impact hebben op de leefbaarheid als op de bereikbaarheid in de regio. De regio Westfriesland ontwikkelt zich vanuit de diverse behoeften aan woningbouw, werklocaties, de agrarische sector en ook in recreatieve en toeristische hoek staan ontwikkelingen, vooral langs de kusten, op stapel.

Het **Pact Westfriesland 7.1** van de 7 Westfriese gemeenten, bedrijven en maatschappelijke – en onderwijspartners benoemt de uitdagingen en kansen en kent een zestal thema's. In het Pact 7.1 en het onderliggende uitvoeringsprogramma is ingezet op het verbeteren van de multimodale bereikbaarheid van burgers en bedrijven in Westfriesland.

Met deze Regionale Agenda Mobiliteit kruisbestuiven we de ambities uit het Pact 7.1 met de provinciale taken en opgaven verwoord in het Perspectief Mobiliteit om zo tot de gezamenlijke acties in deze agenda te komen.



Kaart 1: Westfriesland

1. Wonen, Leefbaarheid & Bereikbaarheid *Ambitie Pact Westfriesland 7.1:*

Westfriesland wil een leefbare, gezonde, bereikbare en duurzame regio zijn, zowel voor bestaande als nieuwe inwoners. Daarom willen we zo snel mogelijk huizen bouwen die betaalbaar, aantrekkelijk en duurzaam zijn voor iedereen. Ook verbeteren we de regionale bereikbaarheid (fysiek én digitaal) en zorgen we voor behoud van natuur en landschap.

De regio kent verschillende uitdagingen, veel jongeren en hoogopgeleiden trekken weg, omdat er niet genoeg passende woningen zijn en weinig werkgelegenheid. Volgens het Trendrapport van Platform 31 (2022) zal de krimpende beroepsbevolking meer en meer gaan kiezen voor de meest aantrekkelijke woon-, werk- en leefomgeving. Om vandaaruit te kijken welke banen in de omgeving bereikbaar zijn.

Met de provincie is er het [Woonakkoord Westfriesland](#) (2021) gesloten. Dit akkoord wordt periodiek herijkt op basis van de meest actuele inzichten. Hiermee staat de afspraak dat de regio jaarlijks minimaal 900 passende woningen bouwt. Een actie uit het Woonakkoord is dat gemeenten samen met waterschap en provincie gemiddeld één keer per jaar een ambitietafel organiseren. Daarbij kijken we in de regio naar potentiële woningbouwlocaties in samenhang met aanverwante relevante thema's als

klimaatadaptatie, bereikbaarheid en werkgelegenheid en de ontwikkeling van de regio als een aantrekkelijke en duurzame woon- en leefomgeving vanuit de ambities van het Pact van Westfriesland 7.1. We richten ons in eerste instantie op locaties die bijdragen aan een optimale woon- en leefomgevingskwaliteit en behoud of versterking van natuur- en landschapswaarden. Gemeenten geven prioriteit aan locaties met een goede (ov-) ontsluiting en aan de locaties waar de opvang vanuit de MRA reeds heeft plaatsgevonden. Op locaties met een goede ov-ontsluiting wordt aandacht gevraagd door de provincie voor lagere parkeernormen én deelmobiliteit. Parkeerbeleid dat afgestemd is op het type omgeving en doelgroepen (in dit geval ov-georiënteerden) levert namelijk niet alleen meer ruimtelijke kwaliteit in de openbare ruimte op, maar ook meer mogelijkheden voor verdichting en duurzame verstedelijking.

Overigens zijn er ook ontwikkelingen die niet onder het Pact vallen, omdat ze bijvoorbeeld regio-overstijgend zijn of gebiedsgerichte opgaven met enkele gemeenten betreffen. Zo maakt Hoorn deel uit van het [Programma Bereikbare Steden van de Metropoolregio Amsterdam](#) en heeft een eigen [gebiedsplan Hoorn](#). Vanuit de inzet op OV-knooppunten is er de ontwikkeling van de [Poort van Hoorn](#) en de actieprogramma's de [Hoornse lijn](#) en de [Westfriese lijn](#) met voor de Hoornse lijn nauwe samenwerking met Purmerend, Zaanstad en de provincie.



Foto 1 Aanleg nieuwe stadsstrand Hoorn, 2022

Heel Nederland kampt de komende decennia met een grote vervangings- en renovatiegolf. Vele infrastructurele kunstwerken zoals bruggen, viaducten en sluisen gebouwd in de 20e eeuw zijn op leeftijd en niet gemaakt voor de drukte en belasting op onze wegen vandaag de dag. De vraag hoe lang de infrastructuur nog mee kan zonder renovatie of vervanging baart steeds meer zorgen. Er is reeds door TNO een eerste poging gedaan om de omvang van dit probleem in kaart te brengen. Uit dit prognoserapport blijkt dat zowel het rijk als de gemeenten, waterschappen en provincies zich begeven in een enorme opgave waarvan de al hoge kosten voor beheer en onderhoud van de openbare ruimte alsmaar oplopen. Als gevolg van de toenemende vraag zal de beschikbare capaciteit infra-sector onder druk komen te staan en grondstofprijzen als gevolg van schaarste alsmaar toenemen. Naast de toenemende kosten en schaarste zal dit ook effect hebben op de veiligheid en bereikbaarheid in de regio Noord-Holland Noord. Als gevolg daarvan komen zo ook onze gezamenlijke duurzaamheidsambities onder druk te staan. De gemeenten en waterschappen in Noord-Holland hebben een ieder goed zicht op het eigen areaal en de eigen opgave, echter is deze kennis is tot nu toe nog versnipperd. Om grip te krijgen op deze opgave wil de provincie Noord-Holland graag in gesprek over hoe we dit samen kunnen oppakken. Dat biedt kansen om als regio voorloper te zijn in het leveren van een nauwkeurige prognose en opgavegerichte aanpak. Een eerste stap is om de gezamenlijke opgave in kaart te brengen, door inzicht te krijgen in de staat en opbouw van het gehele Noord-Hollandse areaal. Vervolgens kan dit inzicht gebruikt worden als opmaat naar een mogelijke regionale samenwerking in het kader van de opgave.

2. Energietransitie & Klimaatadaptatie Ambitie Pact Westfriesland 7.1:

Westfriesland wil in 2040 energie- en klimaatneutraal en aardgasvrij zijn, en in 2050 klimaatbestendig en waterrobuust. Daarvoor doen we investeringen en ruimtelijke ingrepen. Maar ook zorgen we voor draagvlak en eigenaarschap onder inwoners en ondernemers.

Met het **Uitvoeringsprogramma Energieneutraal Westfriesland 2021-2025** zet de regio onder meer in op het verduurzamen van mobiliteit. Bijvoorbeeld door samenwerking binnen het Regionaal Mobiliteitsprogramma (RMP), maar ook door in samenwerking met het bedrijfsleven elektrische deelauto's te stimuleren. Extra inzet op actieve mobiliteit is daarbij een kans voor de

regio, waar wandelen, varen en fietsen al jaren samen met de provincie gestimuleerd en ook wijdverbreid gebruik is. Met de **Actieagenda Circulair Westfriesland** werkt het bedrijfsleven samen met overheden om de circulaire economie te stimuleren. De inzet is op inkoop en aanbesteden, onderlinge kennisdeling, partijen verbinden en concrete gezamenlijke projecten. De provincie Noord-Holland werkt al enige tijd aan **Industrieel, Flexibel en Demontabel bouwen voor bruggen**. De provincie Noord-Holland heeft in samenwerking met Stichting Koninklijk Nederlands Normalisatie Instituut (NEN) en verschillende partijen uit de Grond-, Weg- en Waterbouw gewerkt aan het vastleggen van het IFD principe in een Nederlandse Technische Afspraak (NTA). In de NTA staan specifieke technische eisen en concrete afspraken. Met andere woorden: het is een handleiding die houvast geeft bij het ontwerpen en bouwen van IFD bruggen. IFD versnelt ook de bouwtijd veroorzaakt daarmee minder hinder. Dit brengt aanzienlijke maatschappelijke baten met zich mee. De provincie zet haar kennis graag in voor de verdere samenwerking met gemeenten.

3. Ondernemen & Economie Ambitie Pact Westfriesland 7.1:

We willen Westfriesland ook buiten de regio op de kaart zetten. Zo kunnen we bedrijven en werknemers aantrekken en behouden. Dat doen we door de regio te profileren en het MKB te steunen. We willen een agrisector die klaar is voor de toekomst en we zorgen voor geschikte werklocaties waarmee we ook in de toekomst vooruit kunnen. Tenslotte helpen we om vraag en aanbod op de arbeidsmarkt beter op elkaar te laten aansluiten.

Het verbeteren van bereikbaarheid is en blijft een belangrijk aandachtspunt voor de versterking van de regionale economie. De bereikbaarheidsproblematiek is tegelijkertijd verschillend per Westfriesse gemeente. Sommigen gemeenten hebben veel meer dorpskernen in een landelijk omgeving, en andere meer stedelijke gemeenten en/of liggen direct aan het spoor. Zoals in het **Westfriesse Woonakkoord** al staat: "Bereikbaarheid via openbaar vervoer is een blijvend aandachtspunt net als de bereikbaarheid en leefbaarheid van de kleine kernen. Dankzij de A7, N194, de nieuwe Westfriesiaweg/N23 en de A.C. de Graafweg is de regio Westfriesland in de basis goed bereikbaar. De oost-westverbindingen vormen voor het wegverkeer onderdeel van de tweede vervoersring rondom de metropoolregio Amsterdam. De rechtstreekse

intercityverbinding Enkhuizen/Hoorn/Amsterdam Sloterdijk functioneert goed en biedt kansen. Westfriesland, met als centrumgemeente Hoorn, sluit hiermee aan op het daily urban system van de metropoolregio Amsterdam. Vooral via het spoor is de bereikbaarheid van de metropoolregio goed en is de reistijd voor forensen acceptabel. De belasting van de A7 tijdens de spits heeft wel aandacht nodig. Er wordt met het MIRT-besluit (2019) 539 miljoen euro geïnvesteerd om de bereikbaarheid per auto te verbeteren. Uitgangspunt is dat door een verbetering van de bereikbaarheid de regio Westfriesland nog aantrekkelijker wordt als woonregio en economische verbinder." Met de stikstofproblematiek, toenemende kosten en beperkte middelen vanuit het Rijk zal er de komende jaren naar verwachting wel vertraging ontstaan op de uitvoering van bijvoorbeeld de corridor Hoorn/Amsterdam.

Daarnaast ondertekent de regio op 6 juli 2022 een nieuw convenant Werkklocaties met de provincie, waaruit blijkt dat het areaal aan bedrijventerreinen zal worden uitgebreid. De Greenport Noord-Holland Noord signaleert een groeiende behoefte in vooral de glastuinbouwsector voor de komende tijd. Tal van ontwikkelingen, soms kleinschalig en verspreid over het landelijk gebied, soms juist binnenstedelijk en gericht op verdere verstedelijking rondom de OV-



Kaart 2: Attractiviteitsscore (populairste bestemmingen) submotief toeren (bron: OViN-OdiN 2015-2019, bewerking Studio Bereikbaar), bron: Eindrapport Natuur- en recreatiegebieden Noord-Holland, maart 2022

knooppunten, allen hebben impact op de bereikbaarheid, de verschillende knooppunten en modaliteiten van verkeer en vervoer in de regio. Om de gevolgen en mogelijke oplossingen hiervan goed in beeld te brengen, is de inzet van het instrument van een multimodaal netwerkstudie voor de regio wenselijk (zie ook Ambitie 4 Bereikbaar, veilig en goed onderhouden netwerk).

4. Vrije tijd: Ambitie Pact Westfriesland 7.1:

We gebruiken ons mooie landschap om recreëren in de regio nog prettiger te maken. Met meer activiteiten op het gebied van sport, recreatie en cultuur. Dat is fijn voor onze eigen inwoners, maar het trekt ook meer bezoekers en dus meer bestedingen aan. We ontwikkelen een cultureel profiel, regio-marketing, evenementen en een recreatieve routestructuur.

Recent onderzoek van de provincie naar de druk op natuur- en recreatiegebieden in Noord-Holland toont dat er relatief veel druk op de natuur- en recreatiegebieden van Westfriesland staat. Enkhuizen komt zelfs op nummer 1 met de hoogste bezoekersdichtheid (zie kaart 2).

De **concept-Kustvisie IJsselmeergebied** van de provincie, Enkhuizen, Medemblik en Hollands Kroon zet in op de (recreatieve, toeristische) ontwikkeling van de kusten van Enkhuizen tot en met Hollands Kroon. Inzet is nu om een vergelijkbare visie te ontwikkelen voor de kuststrook van Hoorn tot Enkhuizen. De meekoppelkansen van de versterking van de Markermeerdijken zijn al volop in uitvoering. Met de ontwikkeling en opening van het **nieuwe stadsstrand van Hoorn**, krijgt de stad en de regio een aantrekkelijk extra recreatieve bestemming bij met de realisatie van drie fiets- en voetgangersbruggen.

Positionering in de regio

De regio Westfriesland maakt ook onderdeel uit van Noord-Holland Noord. De bovenregionale samenwerking van de 17 gemeenten (toen nog 18) mondde uit in de **Bereikbaarheidsvisie Noord-Holland Noord**. Belangrijk fundament van die gemeentelijke visie zijn de corridorverbindingen (zie kaart 3). Voor Westfriesland de A7 Corridor en de Hoornse Lijn, de Westfriese lijn en de verbinding tussen Hoorn en Alkmaar. De visie zet in op eerste het bovenregionale fundament realiseren en dan lokaal doorpakken. De fiets is daarbij belangrijk. "Het gebruik van de fiets als één van de meest duurzame manieren van vervoer willen wij stimuleren. Wij doen dit

→ Agenda: Vier regionale mobiliteitsambities

Regionale ambities

Wanneer de diverse trends en opgaven met elkaar worden gecombineerd, wordt duidelijk dat de mobiliteitsoplossingen zowel slim, schoon als veilig moeten zijn. Om dit voor elkaar te krijgen, zetten we in op een mobiliteitstransitie van verminderen, veranderen en verbeteren van mobiliteit. Hierbij is het essentieel om goed samen te werken als we resultaten willen bereiken. Meerdere mobiliteitsopgaven stijgen daarbij uit boven het lokale niveau van gemeenten, het deel-regionale niveau van Westfriesland en/of Noord-Holland Noord en spelen op het niveau van de provincie Noord-Holland of zelfs op Rijksniveau. Belangrijke resultante is bijvoorbeeld de corridor Amsterdam-Hoorn, welke nu in uitvoering is. Voor de regio Westfriesland constateren we dat het OV-netwerk in de regio niet voldoende dekkend is. Kansen om het OV te stimuleren liggen in het verbinden van de fiets en/of de (deel)auto met het OV. Hiervoor is het nodig om fietsvoorzieningen en veilige doorfietsroutes te faciliteren. Vanwege de transitie naar duurzame mobiliteit en CO₂-reductie is het stimuleren van OV, fiets, electrificatie en duurzame brandstoffen nodig. Dit alles om een duurzaam bereikbaar netwerk in Westfriesland te behouden, nu en in de toekomst.

In de regio West-Friesland hebben we voor 4 regionale ambities geformuleerd waar we op in zetten, namelijk:

1. Een passend OV-netwerk
2. Complete en veilige fiets- en looproutes
3. Mobiliteit van de toekomst
4. Bereikbaar, veilig en goed onderhouden netwerk

Binnen deze ambities schetsen we de benodigde ontwikkelingen en benoemen we in de tabellen de acties die hierbij horen. Voor een gedeelte zijn die acties al geborgd in lopende trajecten en voor een gedeelte nog niet. Deze laatste worden expliciet geagendeerd vanuit deze gezamenlijke agenda. De scope van de acties in deze agenda kan verschillen. Soms gaat het over oriënterende gesprekken en eerste verkenningen op onderwerpen. Bij andere acties kan het gaan om lobbyactiviteiten of het verder brengen van specifieke projecten. Per paragraaf is ook een overzicht gegeven van benoemde aandachtspunten en/of mogelijke toekomstige onderwerpen in de regionale samenwerking. Deze worden voor de volledigheid genoemd, maar worden voorlopig niet met prioriteit in regionaal verband opgepakt. Op deze manier zorgen we ervoor dat we de gezamenlijke focus houden op activiteiten waarvan we regionaal gezien het meeste resultaat verwachten. Op termijn kan worden besloten in hoeverre we deze onderwerpen alsnog willen omzetten in een prioritaire actie.

Voor het overgrote deel van de onderstaande acties zijn de financiële middelen gereserveerd. Maar er zijn ook een aantal acties waar nieuwe projecten uit voortvloeien. De uitvoering hiervan is onder voorbehoud van financiering. De provincie gaat samen met de regio kijken naar prioritering en mogelijkheden voor financiering.

→ Ambitie 1: Een passend OV-netwerk

Het Perspectief Mobiliteit plaatst het mobiliteitsbeleid in relatie tot andere beleidsterreinen, zoals woningbouw en de energietransitie. Mobiliteit, en daarmee openbaar vervoer, kunnen niet los worden gezien van deze andere terreinen. De ambitie voor de regio uit zich in het passend maken van het OV-netwerk dat aansluit bij de regionale vraag. Daarbij is de samenwerking tussen de verschillende gemeenten en de provincie zeer belangrijk. De samenwerking zorgt ervoor dat de activiteiten leiden tot regionale ontwikkeling die aansluit bij de behoeften van de inwoners enerzijds en in lijn is met het eerdergenoemde Perspectief Mobiliteit anderzijds.

De ambitie komt tot uiting in een aantal activiteiten die gericht zijn op het veranderen van het type vervoerwijze dat gebruikt wordt. Er liggen hier regionale kansen die verder worden onderzocht. Gemeenten en de provincie zijn van plan om in 2023 samen een multimodale netwerkstudie uit te voeren, waarbij alle geplande ontwikkelingen van woningbouw en bedrijventerreinen in de regio worden meegenomen, om keuzes te kunnen maken voor de lange termijn over OV, kansen voor HOV-verbindingen, fiets en het netwerk in de regio. (zie actietabel Ambitie 4) Onderdeel hiervan is ook de herijking van de OV-concessie Noord-Holland Noord.

Daarnaast wordt er voor de gehele regio Noord-Holland Noord een hub-strategie ontwikkeld, die het openbaar vervoer kan versterken. Deze visie dient inzichtelijk te maken waar er in Noord-Holland kansen liggen voor de ontwikkeling van hubs en wanneer en waarom er een rol voor de provincie is weggelegd. Bij voorkeur vertaald naar concrete activiteiten voor de komende jaren. De fiets krijgt een prominente plek in deze strategie. De hub-strategie wordt in 2022 verwacht. Het streven is dat de implementatie hiervan, het openbaar vervoer een aantrekkelijker alternatief wordt voor de inwoners van Westfriesland.

Ook lopen er momenteel actieprogramma's in de regio Westfriesland om het bestaande ov-infrastructuur beter te benutten, zoals de Hoornse Lijn en de Westfriesse Lijn die gericht zijn op het aantrekkelijker maken van de trein. De provincie, gemeente Hoorn en de NS werken nauw samen om in 2023 de uitvoering van het project Poort van Hoorn te realiseren als kansrijk OV-Knooppunt in de regio.

Uitvoering

OV, knooppunten & ketenreis	Acties	Trekker	Partners	Planning/ mijlpalen	
1.	Hubstrategie	Ontwikkeling hubstrategie Noord-Holland Noord (onderdeel Smart Mobility), een onderdeel hiervan zijn de mobipunten,	PNH	Gemeenten in NHN	Q2 2023 Hubstrategie gereed
2.	Doelgroepenvervoer – Aanbesteding 2023	Onderzoek naar mogelijkheden om een deel van het Wmo-vervoer beschikbaar te maken voor iedereen en deze aan te laten sluiten op het reguliere OV voor de aanbesteding in 2023	Hoorn	PNH	Q1 2023
3.	Concessie NHN; Lijnvervoerdiensten en buurtbussen	Nieuwe vervoerplan voor 2024	PNH	Gemeenten Westfriesland	Q2 2023 gereed, eerste implementatie Q4 2023
4.	Concessie NHN; herijking	Eerste verkenning om de concessie NHN toekomstvast te maken.	PNH	NS, Connexxion, later regio	Q4 2023 procesaanpak gereed
5.	Actieprogramma Hoornse Lijn (Onderdeel Corridor Amsterdam-Hoorn oftewel CAH)	De focus op economische-toeristische kant. We gaan werken aan een ruimtelijk-economisch perspectief. First en last mile maatregelen uitwerken staat voor MIRT 2022.	Purmerend	Rijk, Hoorn, PNH, NS	Q1 2023 van start, afronding uiterlijk 2025.
6.	Actieprogramma Westfrieze Lijn Hoorn-Enkhuizen	Opstellen van actieprogramma	PNH, NS	Hoorn, SED, ProRail, NS	Q2 2023 van start, Q4 2023 gereed
7.	Poort van Hoorn	Uitvoering	Hoorn	PNH, NS, ProRail	Start in Q3-Q4 2023

Aandachtspunten regionale samenwerking

Geen.

→ Ambitie 2: Complete en veilige fiets- en looproutes

In de **Actieagenda Actieve Mobiliteit** is beschreven welke activiteiten de provincie gaat ondernemen om de belangrijkste doelstellingen om het aandeel fiets- en voetgangersverplaatsingen te vergroten. De Actieagenda zet in op groei in het aandeel van de verplaatsingen tot 15 kilometer. Het gaat dan om het verbeteren van het fietsklimaat (fietscomfort, routes en stallingen) binnen steden en dorpen. Om de fiets echt als regionaal vervoermiddel te kunnen laten functioneren zijn goede regionale doorfietsroutes nodig.

De provincies Noord-Holland en Flevoland en de Vervoerregio Amsterdam hebben gezamenlijk het **Regionaal Toekomstbeeld Fiets** opgesteld in 2021. Het fietsnetwerk is hierin weergegeven op vier verschillende niveaus: Doorfietsroutes, Verbindingsroutes, Stadsroutes en Recreatieve routes. Ook zijn vanuit de geïnventariseerde opgaven en ambities een deel van de locaties voor fietsparkeren en de geïdentificeerde barrières opgenomen.

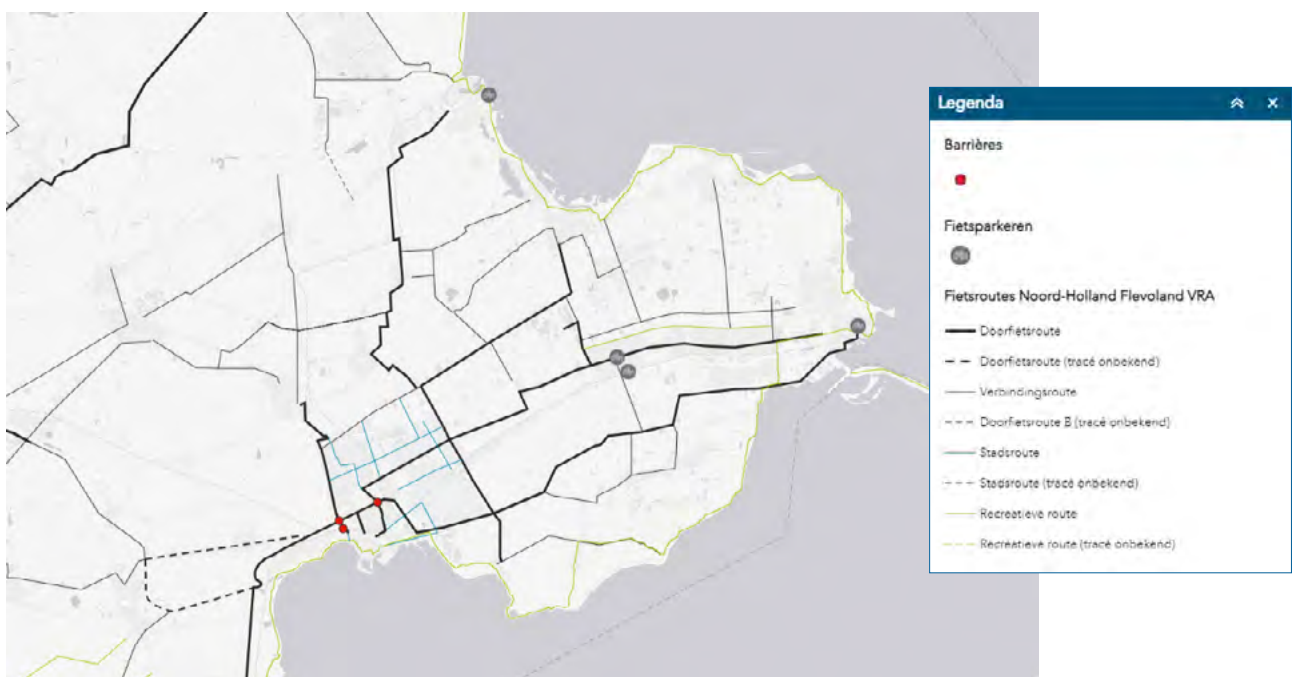
In nevenstaande kaart staan de opgaven voor de regio West-Friesland weergegeven. In de vervolgstappen zal voor de regio Westfriesland verder moeten worden uitgewerkt hoe onderstaande routes verder verbeterd kunnen of moeten worden. Gezamenlijk gaan we de kansen voor de fiets met de doorfietsroute-aanpak voor de regio in beeld brengen. Stap voor stap gaan we zo het netwerk van fietsroutes in deze regio verbeteren.

Er wordt al concreet gewerkt aan de doorfietsroute tussen Hoorn en Purmerend, omdat deze route onderdeel is van de maatregelen uit de Corridorstudie Amsterdam-Hoorn.

Binnen de regio Westfriesland verdient het schoolverkeer extra aandacht; scholieren leggen in deze regio relatief veel kilometers op de fiets af van en naar het voortgezet en beroepsonderwijs. De infrastructuur op deze routes, en dan vooral de verkeersveiligheid daarvan verdient de aandacht. Veel van deze routes zijn in het regionaal toekomstbeeld ook kansrijk als doorfietsroute.

De fiets speelt een belangrijke rol op de korte afstanden van en naar Hoorn. Vanuit de meer stedelijke kernen in Noord-Holland Noord is een relatief hoog aantal fietsers te zien in het Onderzoek Verplaatsingen in Nederland (OVIN). Wanneer verder wordt ingezoomd op specifiekere relaties, is beter te zien waar de winst voor de fiets te behalen valt. Zo is vanuit de Mobiliteitsscan te zien dat in enkele dorpscentra of wijken in de buurt van de stadscentra, het aandeel vertrekkende autoritten op afstanden korter dan 3 of 7,5 kilometer een stuk hoger ligt dan in de stadscentra. Op deze afstanden kan de fiets sterk concurreren met de auto en daardoor ligt hier potentie voor een overstap van modaliteit.

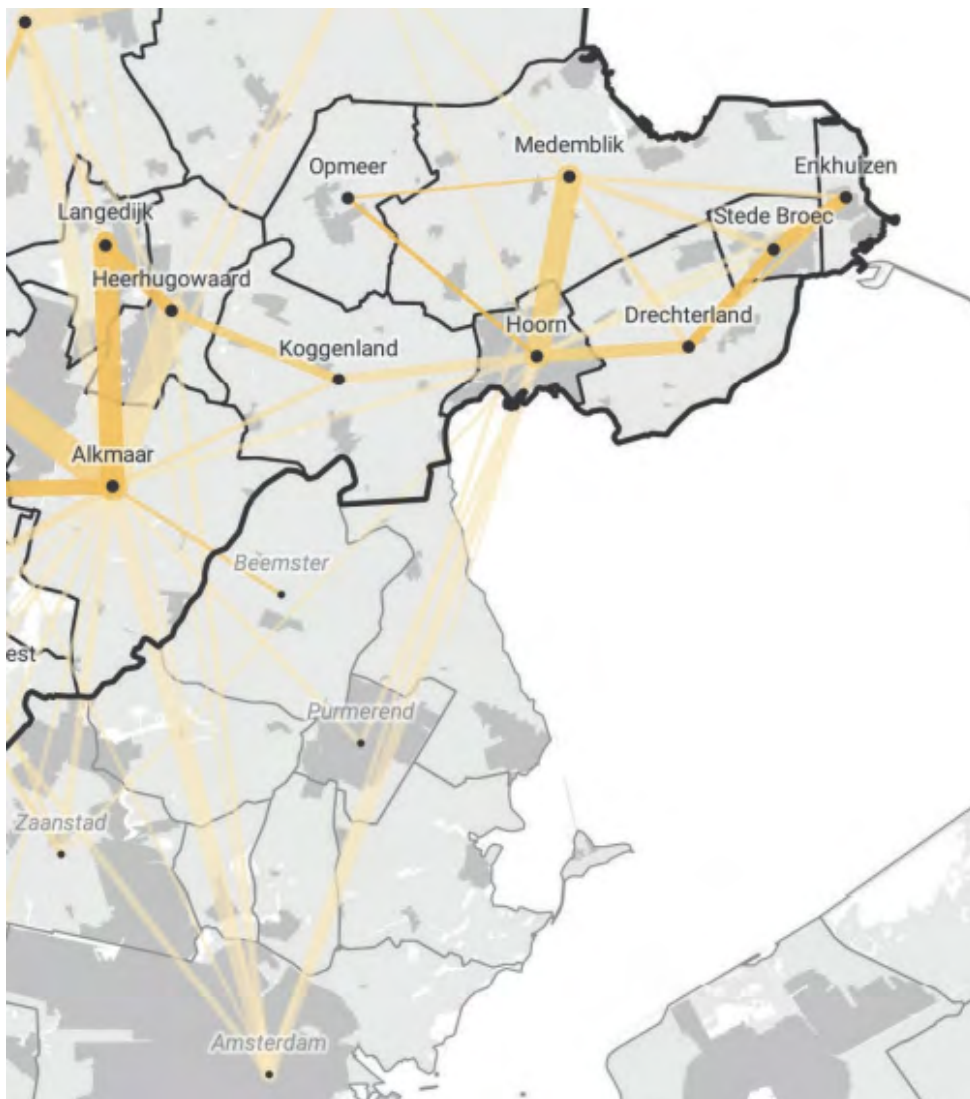
Doorfietsroutes en fietspaden worden bij nieuwe projecten binnen het Provinciaal Meerjarenprogramma Infrastructuur door de provincie meegenomen in studietrajecten.



Kaart 5: Bron: <https://www.royalhaskoningdhv.com/regionaaltoekomstbeeldfiets>

Aandachtspunten regionale samenwerking

Vanuit SPV 2030 stellen regio en provincie samen een uitvoeringsprogramma op om een aantal fietspaden veiliger te maken en eventueel te verbreden. Dit uitvoeringsprogramma verschijnt naar verwachting eind 2022.



Kaart 6: Aandeel fiets in totaal aantal OV-in verplaatsingen van belangrijke reisrelaties (>100 verplaatsingen).

Bron: Onderzoek Verplaatsingen in Nederland 2004-2017, CBS

Uitvoering

Actieve mobiliteit en verkeersveiligheid		Acties	Trekker	Partners	Planning/ mijlpalen
1.	Regionale Toekomstbeeld Fiets Noord Holland, VRA en Flevoland Actie agenda actieve mobiliteit (gezamenlijk met RTF)	Doorfietsroute aanpak: 1. Verkennen (afgerond) 2. Inventariseren (afgerond) 3. Prioriteitenstellen welke route het belangrijkste is en volgorde van aanpak. 4. Bestuurlijke intentieverklaring 5. Gezamenlijke bekostiging benodigde onderzoeken 6. Bestuurlijke uitvoeringsovereenkomst 7. Realisatie: subsidieverlening en uitvoering provinciale projecten 8. Voorgang bewaken en aanjagen 9. Gezamenlijke regionale stimulering en monitoring	Gemeenten Westfriesland i.s.m. PNH	Hoogheemraadschap, recreatieschappen, Fietsersbond	Begin 2023 starten met stap 3 e.v.
2.	Fietsroute Hoorn-Purmerend opwaardering (onderdeel Corridor Amsterdam - Hoorn oftewel CAH)	Fietsroute wordt herijkt aan de RTF (zie punt 1) en de doorfietsroute aanpak, beschikbare middelen en informatie uit CAH worden benut. PNH voert acties uit langs provinciaal areaal (langs N247)	PNH	Hoorn, Koggenland & HHNK	Realisatie voor 2025
3.	IJsselmeerkustroute	Fysiek en qua beleefbaarheid verbeteren van de kustzone van het IJsselmeer	Hollands Kroon, Medemblik en Enkhuizen	PNH, Recreatieschap WF, HHNK, RWS	2022-2024

→ Ambitie 3: Mobiliteit van de toekomst

In het landelijke Klimaatakkoord is de ambitie voor mobiliteit als volgt verwoord:

Zorgeloze mobiliteit, voor alles en iedereen in 2050. Geen emissies, uitstekende bereikbaarheid toegankelijk voor jong en oud, arm en rijk, valide en mindervalide. Betaalbaar, veilig, comfortabel, makkelijk én gezond. Slimme, duurzame, compacte steden met optimale doorstroming van mensen en goederen. Mooie, leefbare en goed ontsloten gebieden en dorpen waarbij mobiliteit de schakel is tussen wonen, werken en vrije tijd.

Het bereiken van deze ambitie vraagt om een integrale benadering van het mobiliteitssysteem; slim, schoon en veilig. Dat is onze overkoepelende ambitie. Om deze ambitie te kunnen halen, stemmen we maatregelen op elkaar af, leren we van elkaar en schalen we waar mogelijk op. Op deze manier zijn we als regio meer dan de som der delen.

We doen dit door als regio intensief samen te werken in het **Regionaal Mobiliteitsprogramma (RMP)**. In het Klimaatakkoord is afgesproken dat elke regio een aandeel heeft in het verminderen van de CO₂ uitstoot door mobiliteit. Het Regionaal Mobiliteitsprogramma Flevoland en Noord-Holland streeft ernaar de CO₂ uitstoot door mobiliteit terug te brengen tot maximaal 2,2 megaton in 2030: een vermindering van 55% ten opzichte van 1990. De **Menukaart duurzame mobiliteit** toont welke maatregelen hiervoor ingezet kunnen worden en waar deze het meeste resultaat hebben. Zo werkt het RMP aan concrete maatregelen die bijdragen aan het behalen van duurzaamheidsdoelstellingen. Daarin heeft RMP verschillende rollen:

1. Het aanjagen van het nemen van maatregelen door overheden
2. Het organiseren van uitvoering van maatregelen door derden
3. Het verbinden van partners door kennis te delen zodat zij zelf gemakkelijker en meer verduurzamingsmaatregelen kunnen treffen
4. Het monitoren van progressie van duurzame maatregelen

Het RMP voert zelf geen maatregelen uit, maar zorgt ervoor dat concrete maatregelen worden vastgelegd die ervoor zorgen dat de doelstellingen van het Klimaatakkoord worden behaald. Het RMP zorgt

duis voor de randvoorwaarden om gemakkelijker verduurzamingsmaatregelen in de Noord-Hollandse en daarmee ook West-Friese mobiliteit te realiseren. Daarmee fungeert het RMP als een regionale paraplu voor de duurzame mobiliteit.

Vanuit het Klimaatakkoord ligt er onder meer de landelijke opgave om in 2030 het aantal zakelijke autokilometers te verminderen met 8 miljard. Tegelijkertijd is er de opgave vanuit de energietransitie, die zorgt voor een grote druk op het elektriciteitsnetwerk. De combinatie van deze twee opgaven vergroot de noodzaak voor een duurzaam mobiliteitssysteem; niet alleen schoon, maar ook slim, om de (extra) energievraag vanuit de mobiliteitssector zo beperkt mogelijk te houden.

Het thema slim vertaalt zich in een samenwerking op het gebied van Smart Mobility; slimme voertuigen, intelligente verkeerslichten, deelmobiliteit en mobiliteitsapps. Dit zijn (digitale) innovaties die bijdragen aan de mobiliteitstransitie die op dit moment plaatsvindt. Naast samenwerking tussen de gemeenten en de provincie is bij dit thema de samenwerking met marktpartijen, kennisinstellingen en gebruikers van groot belang; samen ben je slimmer. Het gaat bij dit thema veelal om het gezamenlijk ontwikkelen van nieuwe concepten en pilots; leren door te doen. Daarnaast is het belangrijk om als overheden de benodigde data voor nadere analyses en toepassingen op orde te hebben.

De 3 thema's vertonen een grote mate van overlap; een maatregel is bij voorkeur zowel slim, schoon als veilig en/of staat dit in ieder geval niet in de weg. Dit wordt bereikt door in te zetten op het verminderen, veranderen en verbeteren van de mobiliteit.

Uitvoering

Slim & Schoon/ Regionale Mobiliteitsplan		Acties	Trekker	Partners	Planning/ mijlpalen
1.	Zero emissie zones	Ontwikkeling ZE-zone Hoorn en aanvullende maatregelen regio voor ZE-vervoer in het kader van de Regionale Uitvoeringsagenda Stadslogistiek	PNH	Hoorn	2023 e.v.
2.	Slimme en Schone logistiek	<ul style="list-style-type: none"> Vaststellen handelingsperspectief logistieke hubs Stappenplan opzet pakketkluisen 	PNH	Hoorn, Koggenland & HHNK	Realisatie voor 2025
3.	Werkgeversaanpak	Werkgeversbenadering Noord-Holland Noord - om het woon-werkverkeer in de regio Noord-Holland Noord duurzamer te maken en terug te dringen.	PNH	Gemeenten NHN	Uitvoering 2022-2024
4.	Laadinfrastructuur	Opzetten dekkend laadinfrastructuur netwerk	MRA-e	PNH, gemeenten Westfriesland	2023 e.v.
5.	Verschuiving van auto naar duurzame mobiliteit stimuleren: trein HOV-bus en fiets.	Creëren juiste randvoorwaarden voor stimuleren modal shift (parkeerbeleid)	Gemeenten	PNH	2023 e.v.

Aandachtspunten regionale samenwerking

- Data op orde voor Smart Mobility toepassingen (Mobiliteitsdata top 15)
- Organisatie & samenwerking op het gebied van Smart Mobility verder uitwerken (ook met niet-overheden).
- Er is behoefte om subsidies regionaal te bundelen en meerjarenafspraken. PNH gaat onderzoeken of en hoe dat mogelijk is.
- Duurzaamheid in zijn totaliteit meenemen bij de inrichting van het mobiliteitssysteem (duurzaam GWW); bijvoorbeeld uitrol groene daken op bushokjes.
- Vrachtverkeerheffing
- Benodigde financiën voor uitvoeren RMP-maatregelen (incl. menskracht).
- Benodigde financiën voor versnellen uitvoeren maatregelen uit het SPV.
- Benodigde expertise op het gebied van Smart Mobility (o.a. samenwerking op het gebied van deelmobiliteit).
- Netcongestie (ontbreken elektriciteit) & stimuleren duurzame mobiliteit.
- Onderzoeken additionele hubs in West-Friesland op basis van het handelingsperspectief door de regio
- Onderzoeken of gebruik van de Oude Zeug in Hollands Kroon versterkt kan worden door ondernemers uit de regio
- Onderzoeken inzet bouwhubs
- Plan van aanpak maken t.a.v. energietransitie (netcongestie en verduurzamingsopgave)

→ Ambitie 4: Bereikbaar, veilig en goed onderhouden netwerk

Het (wegen)netwerk in Westfriesland bestaat uit de Rijksweg A7 met daaraan een aantal provinciale wegen en vele lintwegen. In het netwerk zit een aantal knelpunten op gebied van capaciteit en verkeersveiligheid. Door de gewenste ruimtelijke ontwikkelingen komt het netwerk verder onder druk te staan. Wat betreft verkeersveiligheid verdienen de lintwegen (grijze wegen) extra aandacht. De proceduretijd van infrastructurele maatregelen is veel langer dan de proceduretijd van ruimtelijke ontwikkeling voor woningbouw of bedrijven. Het is daarom zaak om knelpunten tijdig te signaleren. De wens om woningen te ontwikkelen, uitbreiding van bedrijventerreinen in Westfriesland en andere ruimtelijke ontwikkelingen brengt het vraagstuk van bereikbaarheid in de regio naar voren. In dit kader gaat de provincie samen met de gemeenten een multimodale netwerkstudie uitvoeren om de kansen en knelpunten van de bereikbaarheid op lange termijn in Westfriesland in kaart te brengen en hierop te kunnen anticiperen.

Voor de corridor Amsterdam-Hoorn is een MIRT-Verkenning opgesteld, met een Structuurvisie en een Plan-MER. In een bestuursovereenkomst hebben partijen (Rijk, provincie, gemeenten) in november 2019 afspraken gemaakt over een multimodaal bereikbaarheidspakket. Het pakket is nodig in verband met de woningbouw en economische ontwikkeling in de regio. Onderdeel van het pakket is het aanpakken van de A7-A8 tussen Amsterdam-Hoorn. Het vergroten van de capaciteit tussen Hoorn- Noord en Hoorn Avenhorn maakt deel uit van het voorkeursalternatief. Hier ligt een verkeersknelpunt door het kruisend west-oost en noord-zuid verkeer. In 2020 is het Rijk gestart met de planuitwerking. Het opstellen van een project-MER en een Tracébesluit maakt deel uit van deze fase. Met de MIRT-brief van 23 juni 2022 heeft de minister van Infrastructuur en Waterstaat de Tweede Kamer geïnformeerd dat de A7/A8 een van de projecten is die in de planning naar achter schuiven vanwege de beperkt beschikbare stikstofdeskundigen.

Op het thema verkeersveiligheid doen we dit door als regio intensief samen te werken binnen het **Strategisch Plan Verkeersveiligheid 2030** (SPV2030). Hiermee geven we regionaal invulling aan het landelijke Strategisch Plan Verkeersveiligheid. We zien dat het aantal verkeersslachtoffers landelijk (ook in Noord-Holland) toeneemt, terwijl de ambitie juist is om dit aantal drastisch te verlagen. Om het aantal verkeersslachtoffers te laten afnemen is het van belang om als overheden beter samen te werken en meer proactief en risico gestuurd naar het verkeersveiligheidsvraagstuk te kijken.

Onze missie: nul verkeersslachtoffers in 2050. Niet elk verkeersongeval kan worden voorkomen, maar ieder slachtoffer is er één te veel.

In 2022 werken provincie en gemeenten in Westfriesland aan het Regionaal uitvoeringsprogramma verkeersveiligheid Westfriesland 2030. Die beogen we eind 2022 aan de diverse besturen aan te bieden. In het uitvoeringsprogramma worden meetbare doelen opgenomen voor het jaar 2030 en concrete maatregelen die de samenwerkende partijen gaan treffen om de regio doelen te bereiken. De eerste contouren voor het regionaal uitvoeringsprogramma staan in dat document. Met onder meer een lijst met dertien regionale verkeersveiligheidsrisico's en daarbij effectieve maatregelen om deze risico's te verminderen. Deze zijn nog niet opgenomen in onderstaande tabel, omdat deze nog verder worden uitgewerkt in het definitieve uitvoeringsprogramma. Concrete maatregelen uit het uitvoeringsprogramma, waarin de provincie en gemeente(n) in de regio gezamenlijk verantwoordelijk worden zullen te zijner tijd ook worden toegevoegd aan deze regionale agenda.

Uitvoering projecten

Projecten	Acties	Trekker	Partners	Planning / mijlpalen	
1.	Strategisch Plan Verkeersveiligheid 2030	Ontwikkelen Regionaal uitvoeringsprogramma verkeersveiligheid 2030 WF	PNH	Gemeenten Westfriesland	Q3 2023
2.	Ontsluiting Agriport A7 en reconstructie kruispunten N239/op- en afritten A7, gemeenten Medemblik en Hollands Kroon	Ontsluiting Agriport A7 en reconstructie kruispunten N239/ op- en afritten A7, gemeenten Medemblik en Hollands Kroon. Verbeteren van de verkeersveiligheid en doorstroming op de kruispunten N239-Agriport, N239 op- en afrit A7. Door middel van herinrichting en het afstemmen van de VRI.	PNH	Medemblik, Hollands Kroon, RWS	Realisatie 2026
3.	N241 AC de Graafweg	De weg, berm en het fietspad worden verbreed. De kruispunten worden heringericht. En ter hoogte van de Trambaan wordt de N241 naar het noorden omgelegd en daar waar de omgelegde N241 weer aansluit op de oude N241 wordt een rotonde gerealiseerd. Daar wil de gemeente Medemblik een (nog aan te leggen) fietspad op aansluiten.	PNH	Dijk en Waard, Opmeer, Medemblik, Hollands Kroon	Realisatiefase 2022- 2025
4.	N243 herinrichting De Braken – Alkmaar	Reconstructie	PNH	Koggenland, Alkmaar, Purmerend	Uitvoering 2022 – 2023
5.	Vergroten capaciteit A7 Hoorn Noord – Avenhorn (2x2 naar 2x3 rijstroken) (Onderdeel Corridor Amsterdam-Hoorn)	Regio voert druk uit op de voortgang van dit project door RWS.	RWS	Hoorn, Koggenland, PNH	Af ronding uiterlijk 2025 (verwachting later)
6.	Carpool langs A7 (Onderdeel Corridor Amsterdam – Hoorn oftewel CAH)	Provincie ondersteunt in organisatie werksessies en vinden gezamenlijk standpunt onder de belanghebbenden.	Zaanstad	PNH, VRA, RWS, Hoorn, Koggenland en Purmerend	Af ronding uiterlijk 2025 (verwachting later)

Uitvoering studie

Studie		Acties	Trekker	Partners	Planning / mijlpalen
1.	Multimodaal netwerkstudie	Uitvoeren studie naar het regionale netwerk, kansen voor OV en fiets, waarbij toekomstige ontwikkelingen zoals woningbouw, glastuinbouw en uitbreiding van bedrijventerreinen worden meegenomen.	PNH	Gemeenten Westfriesland	Start studie begin 2023
2.	N240 doortrekking parallelweg Bolzijk bij Medemblik	Ter verbetering van de verkeersveiligheid wordt op het kruispunt N239-N240 een rotonde gerealiseerd. Daarnaast wordt het ontbrekende deel parallelweg langs de N240 aangelegd tussen de Almereweg en de N239, zodat het agrarisch verkeer niet meer door de kern van Opperdoes hoeft te rijden. Voor de parallelweg wordt een doorsteek door de Westfriesedijk naar de Koggenrandweg gemaakt. Ook wordt de fietsoversteek bij het Opperdoezerpad (uit het Programma provinciale fietsknelpunten) aangepast.	PNH	Medemblik	Promoveert bij het iMPI 2023 in november naar de planfase. Uitvoering: 2026; liefst tegelijk met Agriport A7.
3.	Veiligheidsknelpunten Westfrisiaweg	Studiefase	PNH	Gemeenten Westfriesland	Verkenning wordt begin 2023 gestart
4.	Onderzoek naar rotonde N240 WFO terrein	De verkeersstromen rondom het WFO terrein in kaart brengen voor eventuele maatregelen op korte termijn om de verkeersdruk rond de middagspits af te laten nemen	PNH	Medemblik Drechterland	Studie wordt eind 2022/begin 2023 uitgevoerd
5.	N505 aanpassing kruispunten	Het onderhoudsproject is opgenomen in de studiefase van het PMI, zodat onderzocht kan worden of gelijktijdig met het groot onderhoud (vervanging verkeersregelinstanties) aanpassingen aan de kruispunten op het traject worden gerealiseerd.	PNH	SED, Medemblik	Naar aanleiding van de resultaten van de netwerkstudie wordt het onderzoek gestart naar de kruispunten naar verwachting Q3 2023. Uitvoering 2027.

Aandachtspunten regionale samenwerking

- Toekomstige bereikbaarheid Oost-West-verbinding (A23); SED-gemeenten, Opmeer**

Op termijn zal met de toenemende groei van woningen en bedrijven de infrastructuur rond Amsterdam onvoldoende zijn om al het verkeer te verwerken. Op grond van de huidige berekeningen zal het rond 2030 dagelijks vaststaan op de A7-A8-A10. Het opwaarderen van de buitenring "A23" verbetert de doorstroming, leefbaarheid en verkeersveiligheid. Bij het maken van ruimtelijke plannen om de benodigde woningbouw en bedrijventerreinen te kunnen realiseren moet er rekening gehouden worden met deze opwaardering in de vorm van ruimtereservering. (Verdere toelichting: op diverse plaatsen zijn woonwijken tegen elkaar aangebouwd, zonder ruimte voor hoofdinfrastructuur, waardoor het verkeer gebruik moet maken van de krappe bestaande (lint)wegen, die niet ontworpen zijn voor deze hoeveelheden verkeer, met klachten en knelpunten in verkeersveiligheid tot gevolg).
- Aansluiting N505/Tolweg**

Om de leefbaarheid en de verkeersveiligheid rond het centrum van Hoogkarspel te verbeteren zal gemeente Medemblik een onderzoek doen naar de haalbaarheid van een gelijkvloerse aansluiting Tolweg op de N505. De aanname is dat het verkeer richting de A7 dan niet langer door Westwoud hoeft en het biedt de mogelijkheid om het verkeer van en naar het centrum van Hoogkarspel sneller af te handelen, waarmee ingespeeld wordt op meerdere locatieontwikkelingen in Hoogkarspel.
- Onderzoek verkeersveiligheid lintwegen**

Structurele oplossingen onderzoeken voor veilige inrichting van lintwegen, indien een Duurzaam Veilige weginrichting onhaalbaar lijkt. Onderdeel hiervan kan zijn, het laten uitvoeren van een onderzoek naar welke maatregelen buiten de ontwerpstandaarden van Duurzaam Veilig de verkeersveiligheid op lintwegen verbeteren.
- Rotonde op de N241 ter hoogte van A7 Wognum**

Bij de huidige herstructurering van de N241 is uitgegaan van de "harde" bestemmingsplannen. Daar zit de Veken 4 nog niet bij. Ontwikkeling van de Veken 4 gaat zorgen voor meer verkeer op de N241. Een bekend knelpunt is de rotonde in de N241 bij de A7 in Wognum, deze zorgt voor terugslag op de A7 in de avondspits. Verkeer naar de Veken 4 rijdt juist in tegengestelde richting. Bij de multimodale netwerkstudie zal hier nader naar gekeken worden.
- Rotonde N241 – N 242 bij Verlaat**

De turbo-rotonde N241-N242 bij het Verlaat kent doorstromingsknelpunten, waarbij opgemerkt moet worden dat niet helemaal duidelijk is wat hier de oorzaak van is. Theoretisch zou deze rotonde het aanbod van verkeer moeten kunnen verwerken. Ook deze zal meegenomen worden in de multimodale netwerkstudie.

→ Bronnen

In deze publicatie gebruikte bronnen:

- Actieagenda Circulair Westfriesland
- Bereikbaarheidsvisie Noord-Holland Noord – Ontwikkelingsbedrijf Noord-Holland Noord juli 2021
- Coalitieakkoord Provincie Noord-Holland
- Kustvisie IJsselmeer gebied
- MRA verstedelijkingsstrategie
- Omgevingsvisie Noord-Holland 2050
- OV Knooppunten
- Pact van Westfriesland 7.1
- Perspectief Mobiliteit
- Programma Bereikbare Steden van de Metropoolregio Amsterdam
- Regionaal Mobiliteitsplan
- Regionaal Toekomstbeeld Fiets
- Regionale OV Toekomstbeeld 2040
- <https://samenbouwenaanbereikbaarheid.nl/>
- Strategisch Plan Verkeersveiligheid 2030
- Strategische bereikbaarheidsatlas Noord-Holland Noord – Studio Bereikbaar mei 2021
- Uitvoeringsprogramma Bereikbaarheid Noord-Holland Noord – Studio Bereikbaar december 2021
- Uitvoeringsprogramma Energieneutraal Westfriesland 2021-2025
- Visie Recreatie en Toerisme Noord-Holland
- Woonakkoord Westfriesland (2021)
- WoonDeal Noord-Holland Noord – Ontwikkelingsbedrijf Noord-Holland Noord juli 2021