

Monitor Arbeidsmarkt Noord-Holland 2019

Noord-Hollandse Arbeidsmarkt in cijfers

Juli 2019



ECONOMIE



INHOUD

4	 	Managementsamenvatting
5	 	1 Inleiding
8	 	2 Bevolking, arbeidsmarkt en onderwijs
9		2.1 Bevolking
11		2.2 Arbeidsmarkt
16		2.3 Onderwijs
18	 	3 Werkgelegenheid, werkloosheid en uitkeringen
19		3.1 Werkgelegenheid
21		3.2 Werkloosheid
22		3.3 Uitkeringen
24	 	4 Vacatures en spanning op de arbeidsmarkt
24		4.1 Vacatures
26		4.2 Spanning op de arbeidsmarkt
28	 	Bijlage Factsheets deelregio's Noord-Holland

MANAGEMENTSAMENVATTING

In 2018 telde Noord-Holland een recordaantal van 1.581.000 banen. Het aantal banen is in de regio's Amsterdam, Haarlem, Alkmaar en Gooi- en Vechtstreek relatief fors gegroeid. De banengroei in 2018 is in vrijwel alle sectoren aanwezig, maar piekt bij onderwijs (7,9%) en bouw (5,9%). Het werkloosheidspercentage daalt sinds 2014 na een sterke stijging in de periode 2008-2014. Er is in Noord-Holland in 2018 3,9% werkloos (2017: 4,8%); in Nederland 3,8%. Dat is erg krap gezien de CBS-frictiewerkloosheid van circa 5% - er zijn immers altijd werkenden die tussen twee banen inzitten. De werkloosheid is het hoogst onder jongeren en laagopgeleiden, maar daalt hier ook sterk. Het aantal lopende WW-uitkeringen daalt vanaf 2014 in alle deelregio's. Het aantal WW-uitkeringen is in Groot-Amsterdam vanaf 2017 zelfs sterk dalend. Bij de bevolking tussen 15 en 65 jaar zijn er steeds minder arbeidsongeschiktheidsuitkeringen. Sinds 2010 neemt dit percentage gestaag af.

Door de krapte op de arbeidsmarkt zijn er veel vacatures beschikbaar. Na een jarenlange stijging neemt het aantal vacatures in Noord-Hollandse arbeidsmarktregio's sinds medio 2018 wel iets terug. Alleen het aantal vacatures voor personeel in de techniek en de logistiek blijft toenemen. De spanningsindicator laat een krapte zien bij personeel voor technische beroepen en de ICT. De arbeidsmarkt is nog ruim voor taalkundige en creatieve beroepen. De krapte op de arbeidsmarkt speelt in de meeste regio's, maar vooral in Groot-Amsterdam.

De bevolking in Noord-Holland groeit naar verwachting van 2,8 miljoen naar 3,2 miljoen inwoners in 2040. De bevolking groeit in alle deelregio's, behalve in de Kop van Noord-Holland. In 2018 kwamen per saldo meer dan 20.000 personen uit het buitenland naar Noord-Holland. De potentiële beroepsbevolking tussen 15-75 jaar is 2,15 miljoen. Een deel hiervan is niet actief: 617.000 inwoners. Dit zijn onder meer huisvrouwen met kinderen en jonge moeders. In 2018 is de beroepsbevolking circa 1,53 miljoen personen, waarvan 1,47 miljoen (96%) werk heeft. In 2018 bestond de beroepsbevolking voor ongeveer een derde uit mensen met een migratieachtergrond. Afgelopen jaar is in alle deelregio's zowel de bruto als de netto participatie toegenomen.

In de periode tot 2030 is er door demografische ontwikkelingen sprake van een lichte afname van het aantal leerlingen, waarna een sterke toename volgt. Het aantal basisschoolleerlingen in Noord-Holland neemt toe van 240.000 in 2019 tot ruim 283.000 in 2040 (18%). Het aantal leerlingen op voortgezet onderwijs neemt in dezelfde periode toe van 158.000 tot bijna 168.000 (6%).



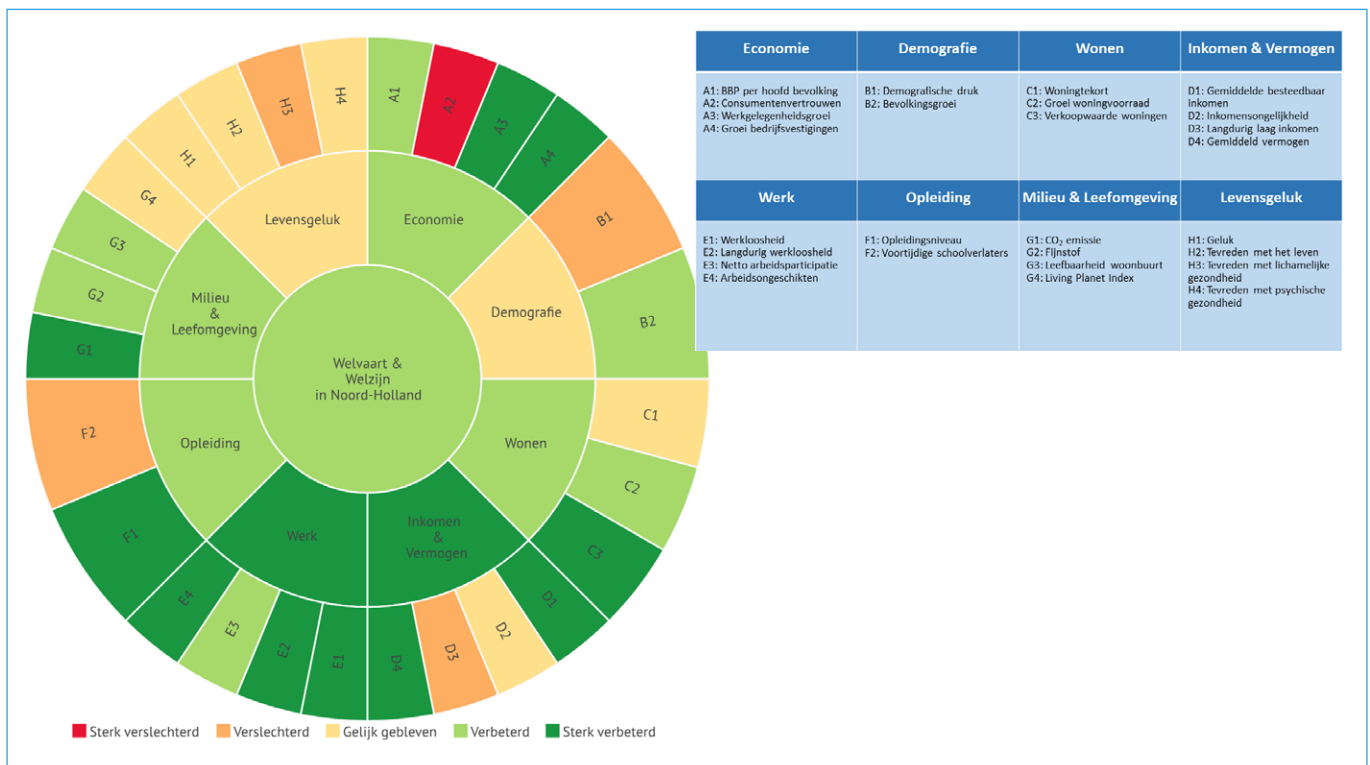
INLEIDING



Het economisch beleid van de provincie Noord-Holland is gericht op het verbeteren van de welvaart en welzijn. Op de Barometer Welvaart en Welzijn is te zien hoe de provincie en haar regio's en gemeenten op deze vlakken presteren. Een belangrijk onderdeel van het economisch beleid is de ontwikkeling van de arbeidsmarkt. In de Barometer Welvaart en Welzijn betreft dit vier van de acht thema's: economie, werk, opleiding en demografie.

Ten aanzien van de [barometer](#) van 2018 is het algemene beeld van de barometer gelijk gebleven. De groei van bedrijfsvestigingen is verbeterd maar het consumentenvertrouwen en de inkomensongelijkheid is verslechtert. De werkgelegenheidsgroei en groei aantal bedrijfsvestigingen is positief. Dit geldt ook voor ontwikkeling (langdurige) werkloosheid en arbeidsongeschiktheid. Het aantal inwoners blijft groeien.

Figuur 1.1 | Barometer Welvaart en Welzijn Noord-Holland 2019 vergeleken met 2018



Bron: data.noord-holland.nl

In deze Monitor Arbeidsmarkt 2019 wordt op basis van de meest actueel beschikbare cijfers een overzicht gegeven van de Noord-Hollandse arbeidsmarkt. Waar mogelijk wordt een regionaal onderscheid gemaakt. Achtereenvolgens komen de volgende hoofdstukken aan de orde:

- Bevolkingsontwikkeling, arbeidsmarktparticipatie en onderwijsdeelname.
- Werkloosheid, uitkeringen en werkgelegenheid.
- Vacatures en spanning op de arbeidsmarkt.
- Regionale factsheets arbeidsmarkt en werkgelegenheid.

In deze rapportage is zo veel mogelijk de onderstaande regio-indeling gehanteerd. Vele economische gegevens zijn alleen op het niveau van de zogenoemde COROP-regio's beschikbaar. Waar mogelijk zijn gegevens ook weergegeven voor deelregio's, deze tellen weer op naar COROP-niveau.





BEVOLKING, ARBEIDSMARKT EN ONDERWIJS

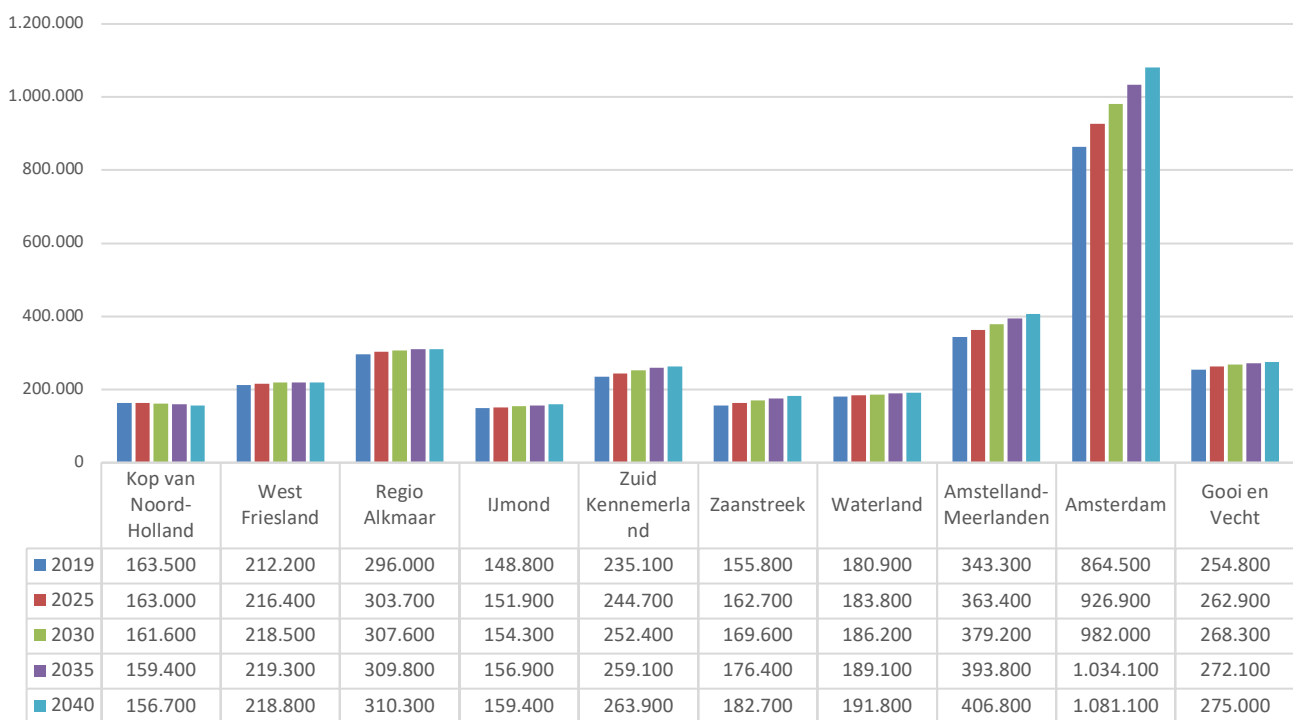


De bevolking in Noord-Holland groeit door migratie en natuurlijke aanwas naar verwachting van 2,8 miljoen naar 3,2 miljoen inwoners. De bevolking groeit in alle deelregio's, behalve in de Kop van Noord-Holland. De potentiële beroepsbevolking tussen 15-75 jaar is 2,15 miljoen. Een deel daarvan is niet actief: 617.000 inwoners. In 2018 is de beroepsbevolking circa 1,53 miljoen personen, waarvan 96% werk heeft.

In 2018 bestond de beroepsbevolking voor een derde uit mensen met een migratieachtergrond (472.000). Afgelopen jaar is in alle deelregio's zowel de bruto als de netto participatie toegenomen. In de periode tot 2030 is er eerst sprake van een lichte afname van het aantal leerlingen, waarna een sterke toename volgt. Het aantal basisschoolleerlingen in Noord-Holland neemt toe van 240.000 nu tot ruim 283.000 in 2040 (18%). Het aantal leerlingen op voortgezet onderwijs neemt toe van 158.000 tot 168.000 (6%).

2.1 Bevolking

Figuur 2.1 | Bevolkingsprognoses per deelregio, 2025-2040

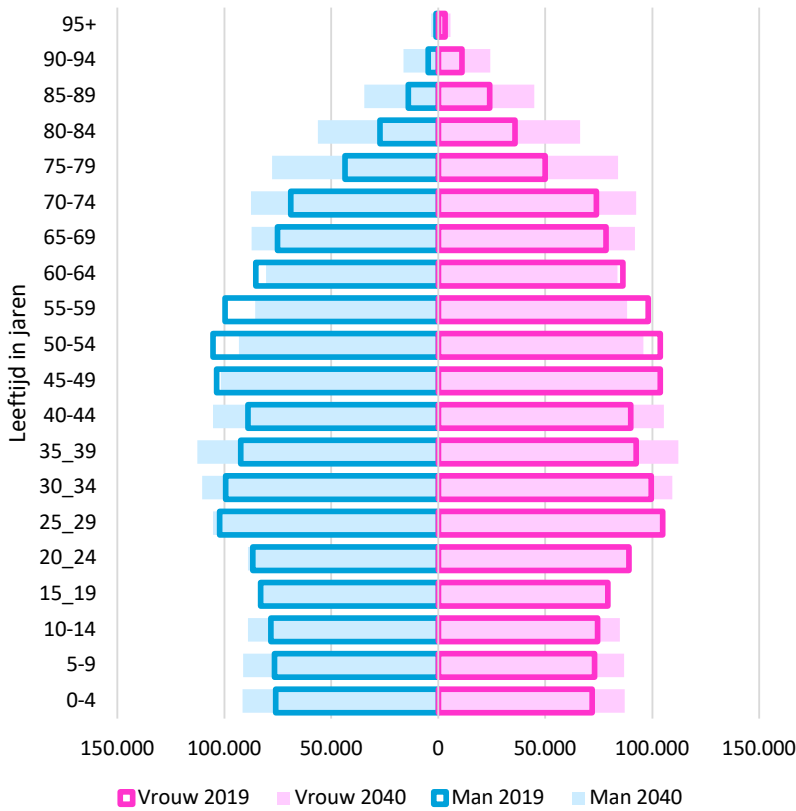


Bron: CBS/Provincie Noord-Holland

Begin 2019 heeft Noord-Holland ruim 2,8 miljoen inwoners en is de verwachting dat de bevolking tot 2040 groeit. In 2040 heeft Noord-Holland volgens de prognose 3.246.500 inwoners. Ten opzichte van de vorige prognose is dit een bijstelling van ruim 60.000 inwoners naar boven, waarvan de helft in bijstelling is toegerekend aan de versnelde groei van Amsterdam. Alleen het aantal inwoners van de Kop van Noord-Holland zal licht afnemen. In West-Friesland neemt het aantal inwoners toe tot 2025 en daarna zal de bevolking gelijk blijven (figuur 2.1).

De voornaamste factoren in de ontwikkeling van de Noord-Hollandse bevolking zijn de migratie, natuurlijke aanwas, de langere levensverwachting en de (binnenlandse) migratie. De trend is dat Amsterdam e.o. het grootste deel van deze groei naar zich toe trekt.

Figuur 2.2 | Bevolkingspiramide Noord-Holland, 2019 en 2040

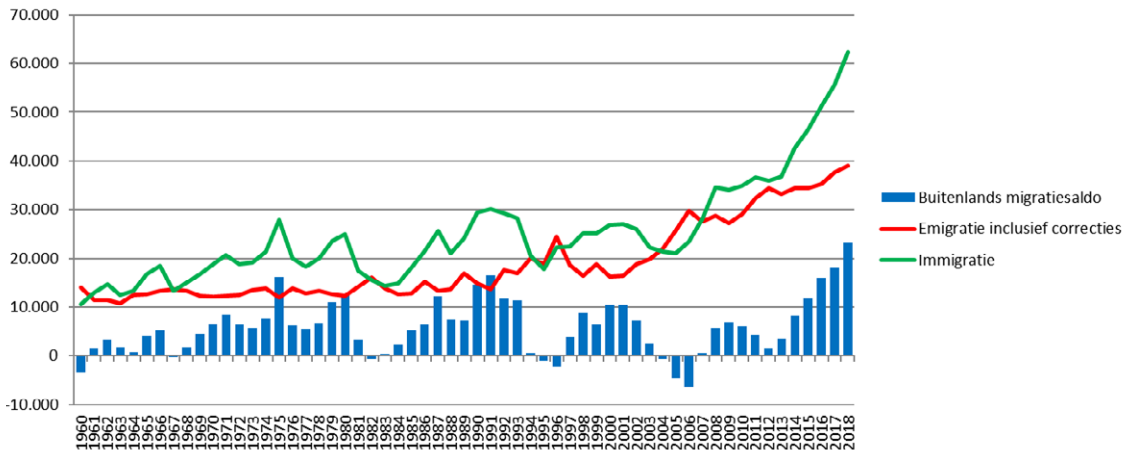


Bron: CBS/Provincie Noord-Holland

De opbouw van de Noord-Hollandse bevolking naar leeftijd en geslacht in 2019 en in 2040 is weergegeven in figuur 2.2. Het aantal inwoners van 65 jaar en ouder zal toenemen, maar ook het aantal dertigers en kinderen. Ten opzichte van eerdere prognoses neemt het aandeel van de bevolking in de leeftijd 0-10 in het jaar 2040 toe, en blijft het aandeel van de bevolking van 45-60 jaar meer gelijk.

Het hoge buitenlandse migratiesaldo vormt de laatste jaren een belangrijke factor in de Noord-Hollandse bevolkingsgroei. Immigranten hebben verschillende immigratiemotieven: werk, studie, asiel, gezinshereniging, terugkeer naar Nederland of arriveren bijvoorbeeld als au-pair. Deze migratiemotieven worden voor Noord-Holland niet apart bijgehouden. De aantrekkende economie heeft de laatste jaren meer dan waarschijnlijk een effect gehad op de stijging van het buitenlands migratiesaldo. In 2018 kwamen per saldo meer dan 20.000 personen uit het buitenland naar Noord-Holland (figuur 2.3). Buitenlandse werknemers leveren ook nu al een belangrijke bijdrage aan de Noord-Hollandse beroepsbevolking. In 2018 bestond de beroepsbevolking voor ongeveer een derde uit mensen met een migratieachtergrond (472 duizend personen).

Figuur 2.3 | Migratie in Noord-Holland 1960-2019



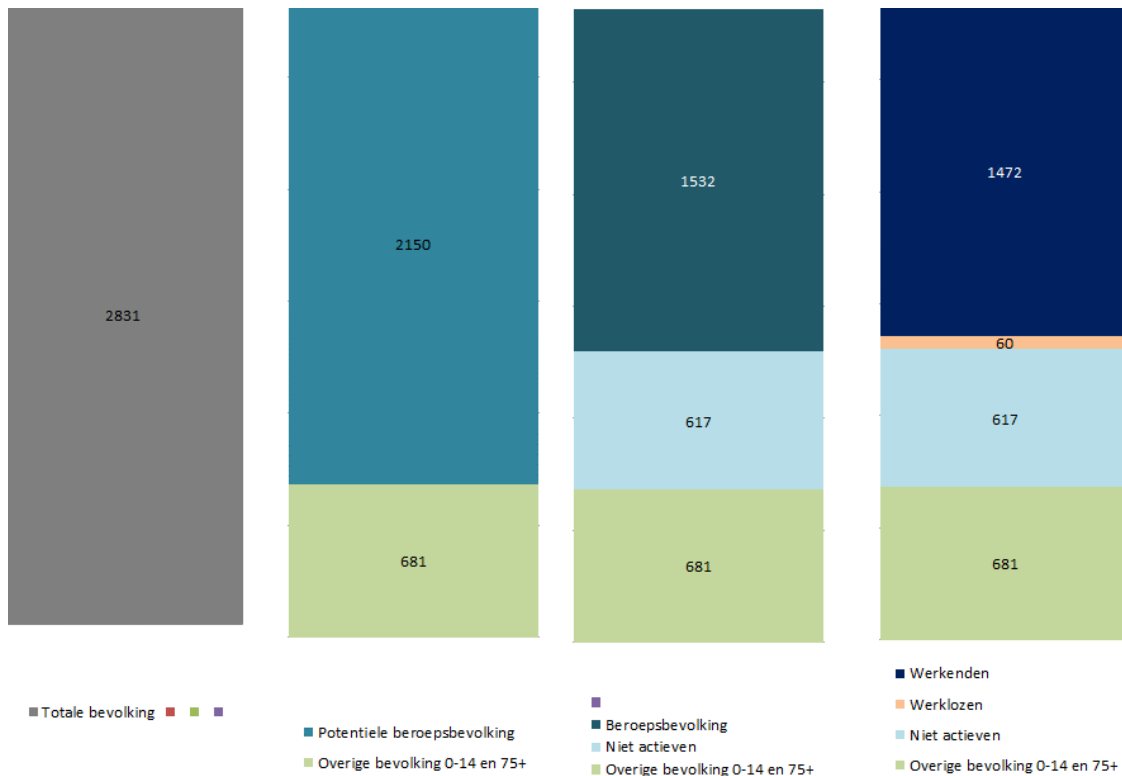
Bron: CBS/Provincie Noord-Holland



2.2 Arbeidsmarkt

De bevolking en arbeidsmarkt in Noord-Holland is opgebouwd als te zien in figuur 2.4.

Figuur 2.4 | Opbouw arbeidsmarkt vanuit bevolking Noord-Holland in 2018 (x1000)



Bron: CBS

2.2.1 Beroepsbevolking

De beroepsbevolking bestaat uit iedereen die betaald werk kan en wil verrichten, oftewel zich actief aanbiedt op de arbeidsmarkt. Hierbinnen is een werkend deel (meer dan één uur per week betaald werk) en een werkloos deel. Als alle inwoners tussen 15-75 jaar zouden kunnen en willen werken, beschikt Noord-Holland op dit moment over een potentiële beroepsbevolking van ruim 2,15 miljoen. Een deel daarvan is niet actief: 617.000 inwoners. Dit resulteert in een beroepsbevolking in Noord-Holland circa 1,53 miljoen personen in 2018, waarvan 1,47 miljoen (96%) werk heeft (figuur 2.4). In 2016 was dit nog 94%.

De mate waarin de bevolking van Noord-Holland deelneemt aan de arbeidsmarkt wordt uitgedrukt als percentage van de totale potentiële beroepsbevolking: dit is de bruto participatiegraad. De werkende beroepsbevolking uitgedrukt in een percentage van de potentiële beroepsbevolking is de netto arbeidsparticipatiegraad. De netto participatie is altijd lager dan de bruto participatie omdat de werklozen daarbij niet worden meegeteld (figuur 2.5).

Figuur 2.5 | Participatiegraad (%) naar regio in 2018

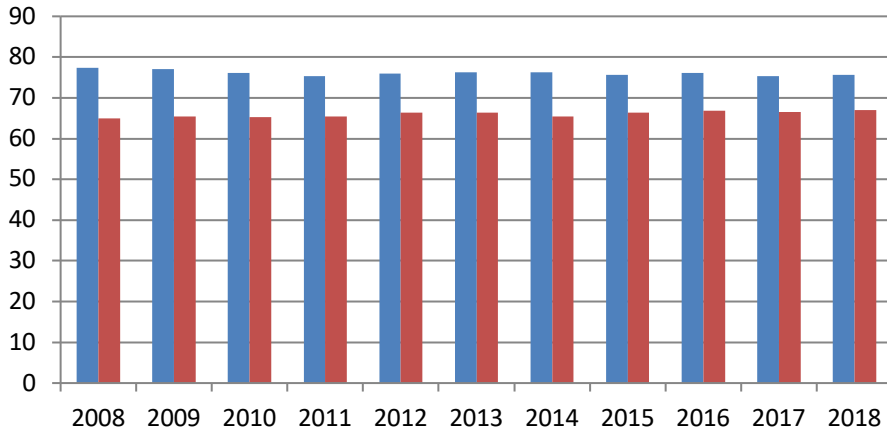
Regio	Bruto	Netto
Kop van Noord-Holland	70,2	67,8
Alkmaar en omgeving	70,5	68,1
IJmond	71,8	69,5
Agglomeratie Haarlem	72,4	69,9
Zaanstreek	70,3	67,5
Groot-Amsterdam	71,8	68,7
Gooi en Vechtstreek	70,1	67,6
Noord-Holland	71,3	68,5

Bron: CBS



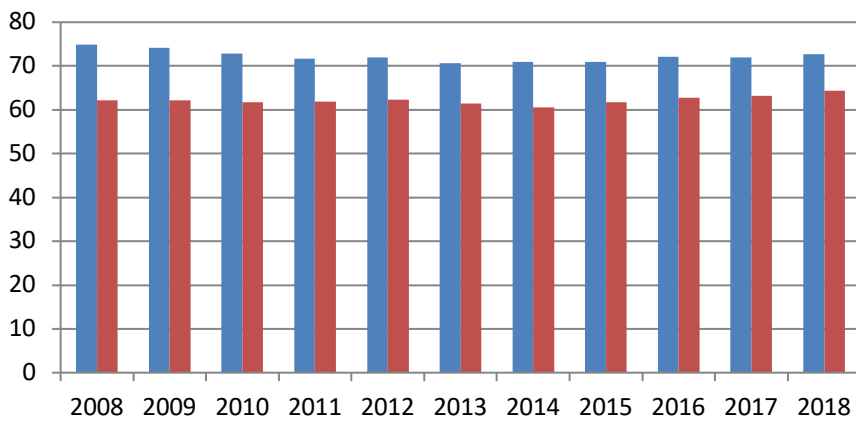
Ten opzichte van 2017 is in 2018 zowel de bruto als de netto participatie toegenomen (figuur 2.6 en figuur 2.7), ook in alle deelregio's. De bruto participatie van mannen is echter licht dalend.

Figuur 2.6 | Bruto participatie (%) naar geslacht in Noord-Holland, 2008-2018



Bron: CBS

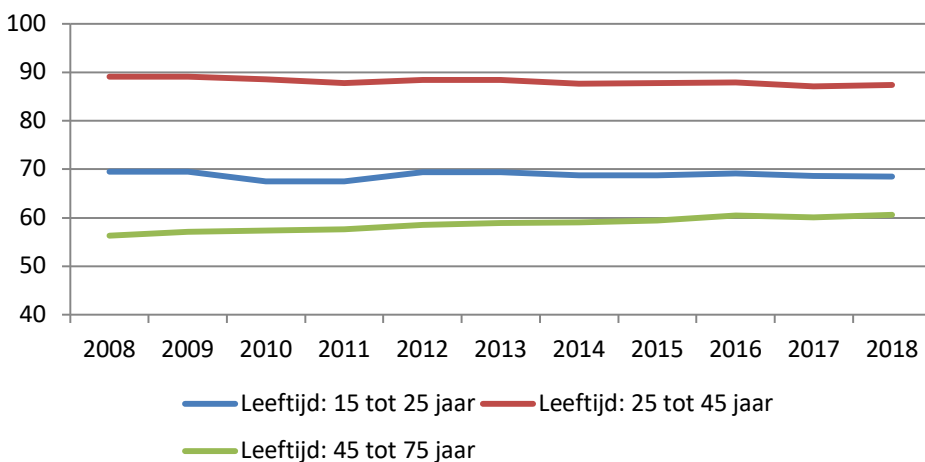
Figuur 2.7 | Netto participatie (%) naar geslacht in Noord-Holland, 2008-2018



Bron: CBS

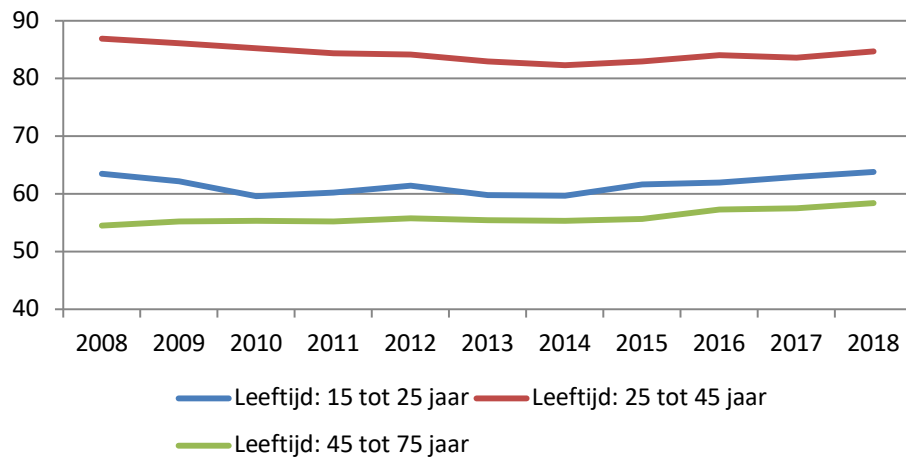
De lange-termijn ontwikkeling van stijgende arbeidsparticipatie komt vooral doordat jongere leeftijdscohorten ten opzichte van oudere leeftijdscohorten relatief actiever zijn. De bruto en netto participatiegraad van mannen in Noord-Holland is het afgelopen decennium stabiel gebleven, terwijl de participatiegraad van vrouwen blijft toenemen. Bij mannen hebben deze verschuivingen reeds plaatsgevonden en is deze rek er uit, bij vrouwen en ouderen is deze ruimte er wel nog wel (figuur 2.8 en 2.9).

Figuur 2.8 | Bruto participatie (%) naar leeftijdsgroep in Noord-Holland, 2008-2018



Bron: CBS



Figuur 2.9 | Netto participatie (%) naar leeftijdsgroep in Noord-Holland, 2008-2018

Bron: CBS

2.2.2 Niet-actieven

De groep van 617.000 niet-actieven kan verder worden uitgesplitst om een beter beeld te vormen van dit onderdeel van de totale potentiële beroepsbevolking. In deze uitsplitsingen zit overlap - en kan dus niet eenvoudigweg worden opgeteld - maar helpt wel een beeld te schetsen van de groep niet-actieven in Noord-Holland.

- Een deel van deze groep (167.000 inwoners) is 15 tot 19 jaar en is waarschijnlijk nog schoolgaand of leerplichtig.
- Een deel van groep is tussen 70 en 74 jaar en op leeftijd en mogelijk niet meer beschikbaar voor of geschikt voor de arbeidsmarkt. Dit zijn 157.000 inwoners.
- Een deel van deze groep (ruim 84.000 inwoners) is geheel of gedeeltelijk arbeidsongeschikt via Wajong, WAO of WAZ.
- Een deel van de groep is niet-uitkeringsgerechtigd (circa 200.000 inwoners) of onbenut arbeidspotentieel (ruim 147.000). Dit zijn kansrijke groepen voor de arbeidsmarkt, en hieronder wordt nader ingegaan op deze groepen.

2.2.3 Niet-uitkeringsgerechtigden

Door het CBS is met de Raad voor Werk en Inkomen (RWI) een typologie ontwikkeld, waarbinnen verschillende 'typen' van niet-uitkeringsgerechtigden (NUG-ers) worden onderscheiden. Elke persoon is ingedeeld in een specifiek type. De personen binnen een type zijn vergelijkbaar in de mate waarin ze werk willen en kans hebben op werk. Daarnaast hebben ze vergelijkbare achtergrondkenmerken. Dit bepaalt of ze behoren tot een bepaald type. Voor groepen of typen geldt dat niet alle leden hoeven te voldoen aan alle kenmerken: zo kan het voorkomen dat bijvoorbeeld ook mannen in de categorie jonge moeder vallen.

Figuur 2.10 | Groepen niet-uitkeringsgerechtigden in Nederland

Type	Omvang in %	M/V	Kans op werk ^o	Wil tot werk ^o
de jonge kanshebber	5	50/50	++	++
de recentelijk inactieve	7	40/60	+	++
de werkwillende oudere	1	30/70	--	++
de onvrijwillig inactieve allochtoon	2	37/63	--	+
de welvarende inactieve	1	37/63	+	-
de oudere huisvrouw	24	7/93	--	--
de huisvrouw met kinderen	20	9/91	--	--
de jonge moeder	22	20/80	--	-
restgroep	17	33/66	--	--
Totaal	100			

Bron: RWI, Kansen Bekeken (2010)

In Nederland betrof het aantal niet-uitkeringsgerechtigden 1,13 miljoen in 2010, circa 7% van de totale bevolking. Bij een gelijke verhouding ten opzichte van Nederland zouden dit er in Noord-Holland circa 200.000 zijn. Daarvan betreft de meerderheid huisvrouwen en jonge moeders, ruim 130.000 personen.

2.2.2 Onbenut arbeidspotentieel

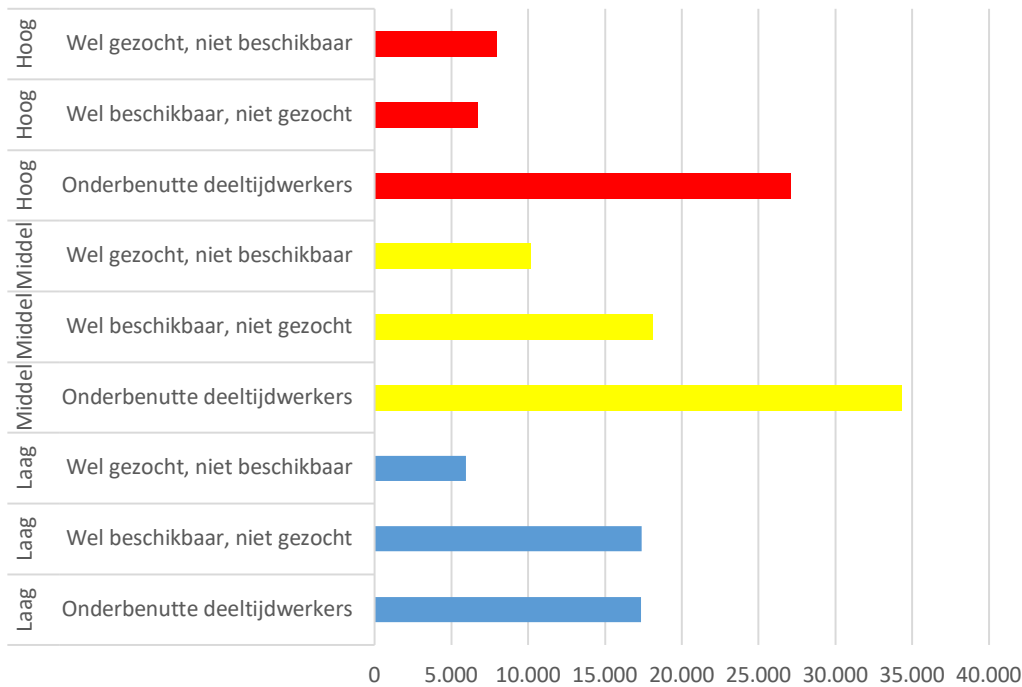
De groep niet-actieven (als onderdeel van de totale potentiële beroepsbevolking) samen met een deel van de beroepsbevolking worden opgesplitst in onbenut arbeidspotentieel. In 2017 waren dit 147.340 Noord-Hollanders. Het onbenut arbeidspotentieel – exclusief werklozen – is opgebouwd uit een aantal groepen:

1. Personen die op korte termijn beschikbaar zijn, maar niet recent hebben gezocht.
2. Anderen hebben wel gezocht, maar zijn niet op korte termijn beschikbaar.
3. Tenslotte zijn er de onderbenutte deeltijdwerkers. Dit zijn degenen die meer uren willen werken dan ze nu doen en daarvoor ook op korte termijn beschikbaar zijn.

Deze groep is afgelopen jaren gestaag in omvang afgenomen door de aantrekkende arbeidsmarkt (zie [ArbeidsmarktInZicht](#))

Figuur 2.11 laat zien dat de grootste groep onbenut arbeidspotentieel bestaat uit deeltijdwerkers. Met name de middelbaar- en hoogopgeleide parttimers zouden meer uren willen werken. Daarnaast is er ook onbenut arbeidspotentieel van middelbaar- en laagopgeleide personen die wel beschikbaar zijn, maar niet actief zoeken naar werk. Voor werkgevers is het op een krappe arbeidsmarkt een uitdaging om deze groep te vinden.

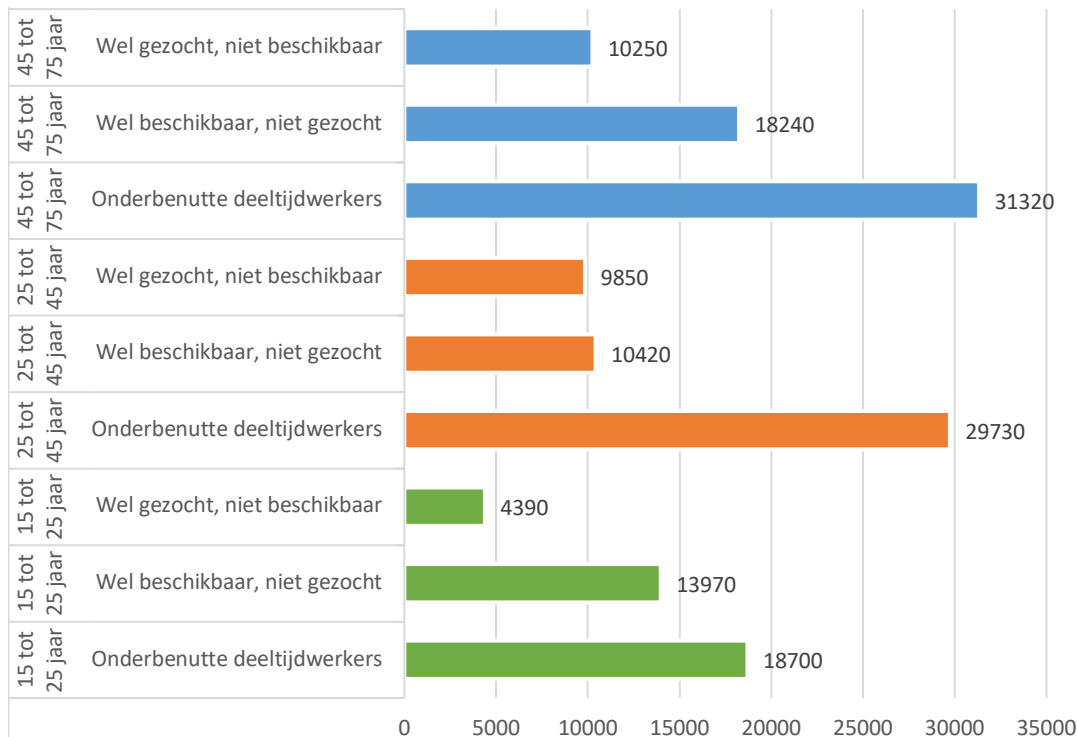
Figuur 2.11 | Onbenut arbeidspotentieel Noord-Holland naar opleiding (2017)



Bron: CBS, ArbeidsmarktInZicht

Onderverdeeld naar leeftijd is in de drie leeftijdscategorieën de groep onderbenutte deeltijdwerkers het grootst (figuur 2.12). Daarnaast is er nog een verhoudingsgewijs een grote groep personen 45+ die wel beschikbaar zijn, maar niet recent hebben gezocht.



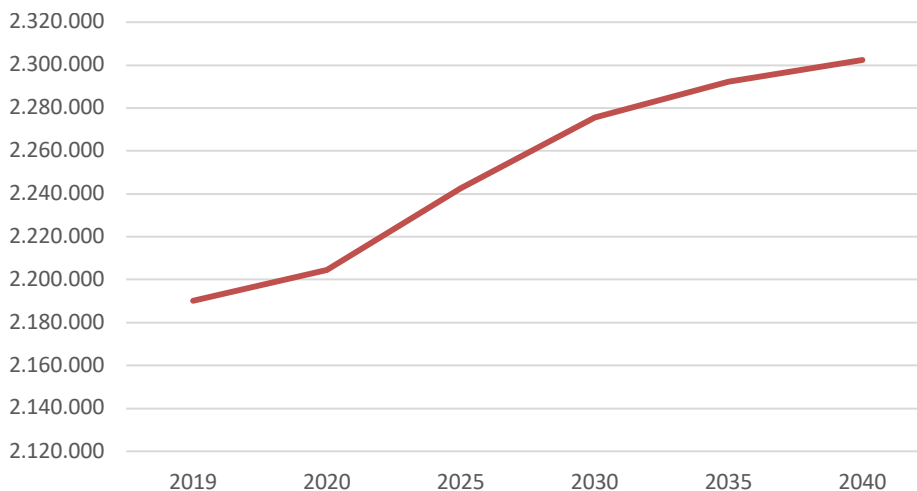
Figuur 2.12 | Onbenut arbeidspotentieel Noord-Holland naar leeftijd (2017)

Bron: CBS, ArbeidsmarktInZicht

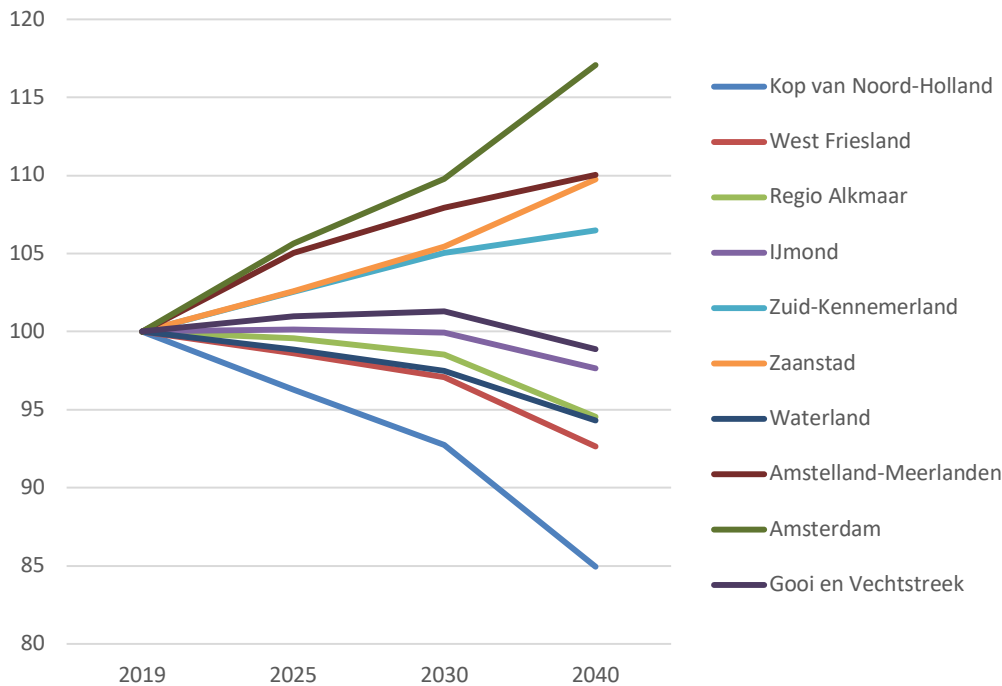
In de tijd bezien is er een duidelijke ontwikkeling in het onbenutte arbeidspotentieel zichtbaar. Tijdens de economische crisis is er sprake van een forse toename. Sindsdien daalt het onbenutte arbeidspotentieel gestaag tot 217.000, maar blijft het op een substantieel hoger niveau. Het is met name de groep onbenutte deeltijdwerkers dat in deze periode fors is gegroeid.

2.2.4 Potentiële beroepsbevolking prognose

Op basis van de verwachte demografische ontwikkelingen is de potentiële beroepsbevolking berekend. De prognose laat zien dat de potentiële beroepsbevolking de komende jaren blijft stijgen, maar dat de groei na 2030 minder groot wordt (figuur 2.13). Daarbij worden de verschillen tussen de regio's groter. Ondanks de toename van het aantal inwoners, zal na 2020 de potentiële beroepsbevolking in steeds meer regio's per saldo gaan dalen, met name Noord-Holland Noord (figuur 2.14).

Figuur 2.13 | Prognose potentiële beroepsbevolking in Noord-Holland, 2019-2040

Bron: CBS/Provincie Noord-Holland (2019)

Figuur 2.14 | Prognose potentiële beroepsbevolking naar regio (index 2019=100)

Bron: CBS/Provincie Noord-Holland

Het toekomstige effect van migratie op de beroepsbevolking is inzichtelijk te maken met de nationale CBS-prognose. Het aantal personen tussen de 20-70 jaar met een Nederlandse achtergrond gaat in de toekomst fors dalen in de periode 2020-2040. Het aantal personen met een migratieachtergrond stijgt ondertussen. De daling van de bevolking tussen 20 en 70 jaar wordt hierdoor beperkt en komt voor Nederland uit op ongeveer een half miljoen. Het nationale beeld gaat ook op voor Noord-Holland, zonder migratie zou de (beroeps)bevolking flink gaan dalen met naar verwachting ruim 80.000 inwoners.

2.3 Onderwijs

Het onderwijs krijgt of heeft te maken met licht afnemende leerlingenaantallen in de periode 2020-2030. Dit speelt in de meeste regio's, maar vooral in het voortgezet onderwijs in Noord-Holland Noord (figuur 2.15). Het herstel zet voor het basisonderwijs in na 2025, terwijl dit herstel voor het voortgezet onderwijs pas na 2030 wordt verwacht. De meeste deelregio's kennen op lange termijn tot 2040 juist een groei; het aantal leerlingen in Amsterdam neemt zelfs fors toe: 38% meer basisschoolleerlingen en 27% meer scholieren op de middelbare school. In totaal neemt het aantal basisschoolleerlingen in Noord-Holland toe van 240.000 nu tot ruim 283.000 in 2040 (18%). Het aantal leerlingen op voortgezet onderwijs neemt in dezelfde periode toe van 158.000 tot bijna 168.000 (6%). Het verschil is te verklaren door het cohort-effect van de generaties kinderen in het onderwijs.

Figuur 2.15 | Ontwikkeling aantal leerlingen per regio, 2019-2040

Ontwikkeling aantal leerlingen	Leerlingen Basisonderwijs [aantal]						Leerlingen Voortgezetonderwijs [aantal]				
	2019	2025	2030	2040			2019	2025	2030	2040	
Kop van Noord-Holland	13.400	12.200	12.200	12.800		9.900	9.000	8.100	8.200		
West Friesland	18.800	17.900	17.900	19.200		13.400	12.300	11.600	11.800		
Regio Alkmaar	25.300	24.100	24.700	27.100		18.200	16.600	15.700	16.800		
IJmond	12.400	12.300	12.800	14.300		8.600	8.000	7.900	8.900		
Zuid-Kennemerland	21.300	21.300	21.600	23.300		13.000	14.000	13.900	14.700		
Zaanstad	13.700	13.800	14.400	16.800		9.100	8.800	8.800	9.800		
Waterland	15.000	14.300	14.700	17.100		11.100	9.800	9.300	10.600		
Amstelland-Meerlanden	32.900	30.700	32.300	39.000		21.700	22.200	20.800	23.600		
Amsterdam	64.000	66.400	74.800	88.000		37.000	37.800	37.600	47.100		
Gooi en Vechtstreek	23.400	23.000	23.500	25.700		16.000	15.600	15.200	16.400		
Totaal	240.200	235.900	249.000	283.300		158.229	154.045	149.090	167.864		
Index t.o.v. 2019	Leerlingen Basisonderwijs [index]						Leerlingen Voortgezetonderwijs [index]				
	2019	2025	2030	2040		2019	2025	2030	2040		
Kop van Noord-Holland	100	91	91	95		100	91	82	83		
West Friesland	100	95	95	102		100	92	86	88		
Regio Alkmaar	100	95	98	107		100	91	86	92		
IJmond	100	99	103	115		100	93	91	103		
Zuid-Kennemerland	100	100	101	109		100	108	107	113		
Zaanstad	100	101	105	123		100	97	97	107		
Waterland	100	95	98	114		100	88	84	95		
Amstelland-Meerlanden	100	93	98	119		100	102	96	109		
Amsterdam	100	104	117	138		100	102	102	127		
Gooi en Vechtstreek	100	98	100	110		100	98	95	103		
Totaal	100	98	104	118		100	97	94	106		

Bron: CBS/Provincie Noord-Holland





WERKGELEGENHEID, WERKLOOSHEID EN UITKERINGEN



In 2018 telde Noord-Holland een recordaantal van 1.581.000 banen. Het aantal banen is in de regio's Amsterdam, Haarlem, Alkmaar en Gooi en Vechtstreek relatief fors gegroeid. De banengroei in 2018 is in vrijwel alle sectoren aanwezig, maar piekt bij onderwijs (7,9%) en bouw (5,9%).

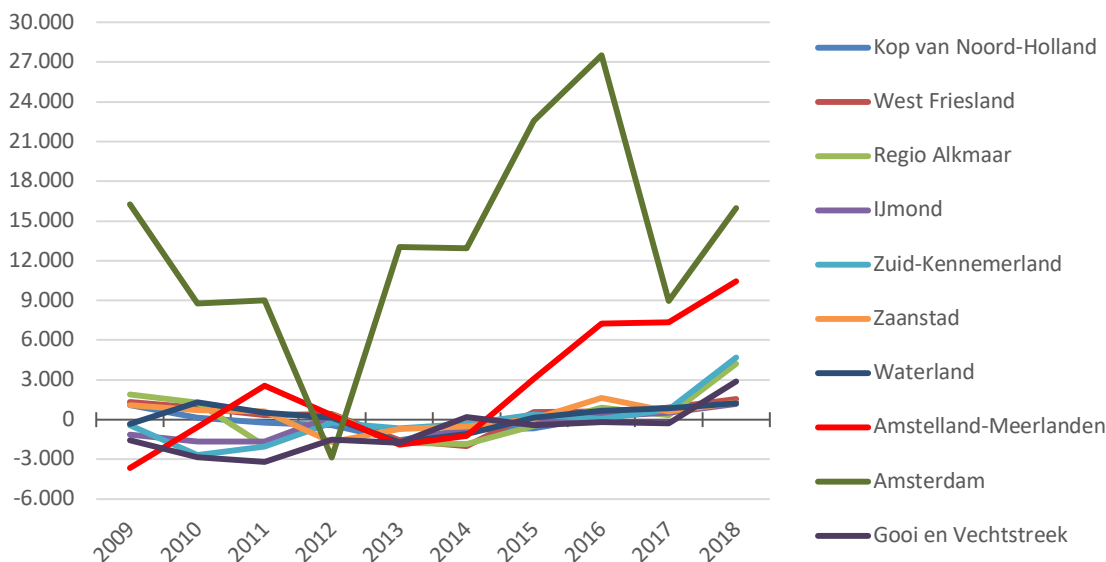
Er waren afgelopen jaar 60.000 werklozen. Dat is 3,9% van de beroepsbevolking, vergelijkbaar met het Nederlandse gemiddelde van 3,8%. De werkloosheid daalt vanaf 2014 en was in 2017 nog 4,8%. Daarmee zit de werkloosheid rond frictiewerkloosheid. Het aantal lopende WW-uitkeringen daalt vanaf 2014 in alle deelregio's. Het aantal WW-uitkeringen is in Groot-Amsterdam vanaf 2017 zelfs sterk dalend. Bij de bevolking tussen 15 en 65 jaar zijn er steeds minder arbeidsongeschiktheidsuitkeringen. Sinds 2010 neemt dit percentage af.

3.1 Werkgelegenheid

Werkgelegenheid is op verschillende manieren te meten. Het meest gangbaar is het vastleggen van de banen die op een bepaald moment bij bedrijven bestaan. Het gaat dan om de bezetting van functies door medewerkers bij bedrijven. Iedere medewerker telt hierin mee als een baan. Dat betekent bijvoorbeeld dat een medewerker die 20 uur werkt, wordt meegeteld als één baan bij dat bedrijf. Het kan zijn dat dezelfde persoon ook bij een ander bedrijf een andere baan heeft en dus twee maal een baan vervuld.

In 2018 telde Noord-Holland 1.581.000 banen. De gemeente Amsterdam is koploper met over een aantal jaren een structurele banengroei (figuur 3.1). In alle andere regio's is het economisch herstel pas in 2016 of 2017 zichtbaar geworden in banengroei. In 2018 is het aantal banen in de regio's Haarlem, Alkmaar en Gooi en Vechtstreek relatief fors gegroeid.

Figuur 3.1 | Banengroei naar regio, 2009-2017

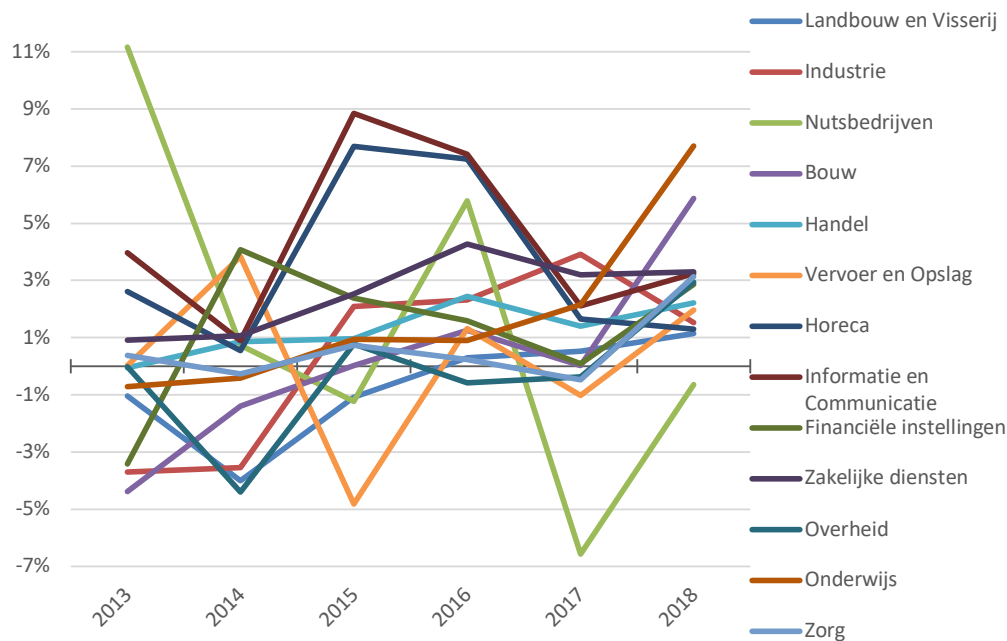


Bron: LISA 2009-2018

Indien er wordt ingezoomd naar de gemeenten, valt de banengroei in Stede Broec en Heemskerk (5%), Haarlemmermeer (5,5%), Haarlem (5,9%) en Haarlemmerliede-Spaarnwoude (8,6%) het meeste op. Alleen in Ouder-Amstel was sprake van een daling van het aantal banen.

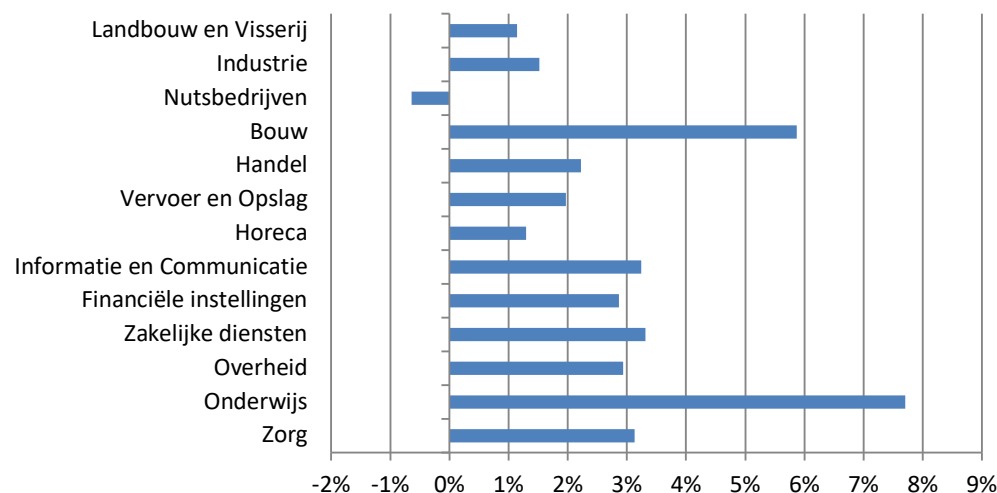
Figuur 3.2 laat zien dat de banenontwikkeling in Noord-Hollandse sectoren een grillig verloop laat zien. Dit is vooral zichtbaar in de sectoren vervoer en opslag en nutsbedrijven.

Figuur 3.2 | Ontwikkeling banen per sector in Noord-Holland, 2013-2018



Bron: LISA 2013-2018

Figuur 3.3 | Ontwikkeling banen per sector in Noord-Holland, 2017-2018



Bron: LISA 2017-2018

De banengroei in 2018 is in vrijwel alle sectoren aanwezig, maar met name zichtbaar bij onderwijs (7,9%) en bouw (5,9%), zie figuur 3.3.

Een andere manier om werkgelegenheid te meten is om te kijken naar het aantal werkzame personen woonachtig in een regio (figuur 3.4). In de regio's Zaanstreek en Gooi en Vechtstreek pendelt meer dan de helft (55%) van de werknemers naar buiten de eigen regio. Daarentegen woont 80% van de werknemers in de Kop van Noord-Holland ook in deze regio.

Figuur 3.4 | Banen werknemers (x 1000) woon- en werkregio's in 2018

Woonregio's	Werkregio's									Totaal werknemers
	Kop van Noord-Holland	Alkmaar en omgeving	IJmond	Agglomeratie Haarlem	Zaanstreek	Groot-Amsterdam	Het Gooi en Vechtstreek	Overig Nederland		
Kop van Noord-Holland	109,7	21	4	1,4	3,3	23,7	0,7	9,2		173
Alkmaar en omgeving	11	58,7	8	3,1	3,4	22,1	0,4	6		112,7
IJmond	1,6	5,9	39,3	11,6	4,8	24,4	0,5	6,6		94,7
Agglomeratie Haarlem	0,9	1,2	4,6	38,1	3,1	43	0,9	12,3		104,1
Zaanstreek	1,4	1,9	4	2,7	26,6	34,4	0,7	8,1		79,8
Groot-Amsterdam	6,5	5,3	5,6	14,7	10,2	502,1	11,6	88		644
Het Gooi en Vechtstreek	0,3	0,2	0,2	0,6	0,5	29	49,2	29,2		109,2
Overig Nederland	6	3,4	4,1	10,7	3,6	231,7	42,9	-		
Totaal banen	137,4	97,6	69,8	82,9	55,5	910,4	106,9			

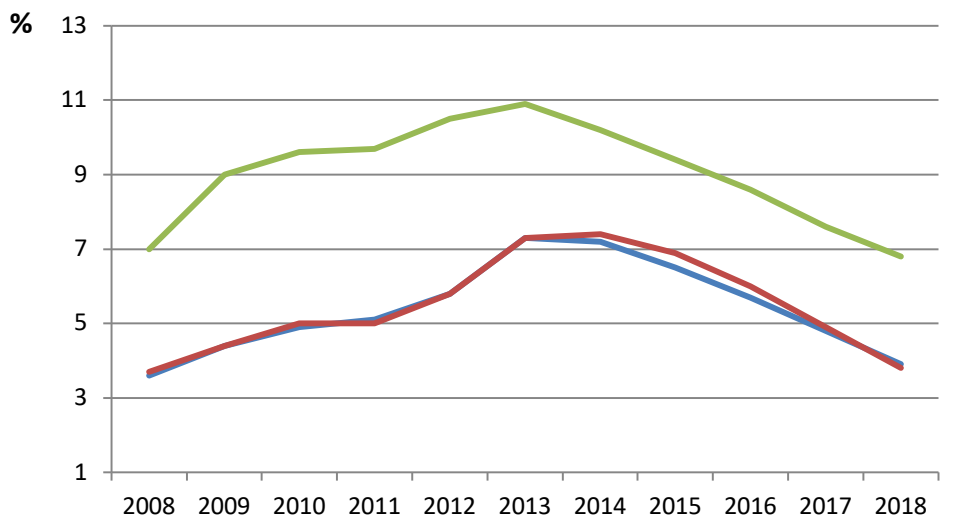
Bron: CBS



3.2 Werkloosheid

Het officiële werkloosheidscijfer is gebaseerd op een internationaal afgesproken definitie: iedereen die zich actief aanbiedt op de arbeidsmarkt en geen baan heeft wordt tot de werklozen gerekend. Er zijn in Noord-Holland 60.000 werklozen in 2018. Dit betekent dat 3,9% van de beroepsbevolking werkloos is. Het gemiddelde in Nederland is 3,8%. Dat ligt onder de door CBS-gehanteerde frictiewerkloosheid ('in between jobs') van 5% en betekent een zeer krappe arbeidsmarkt. De werkloosheid in de EU is bijna het dubbele, 6,8%, maar daalt ook sterk vanaf 2014 (figuur 3.5).

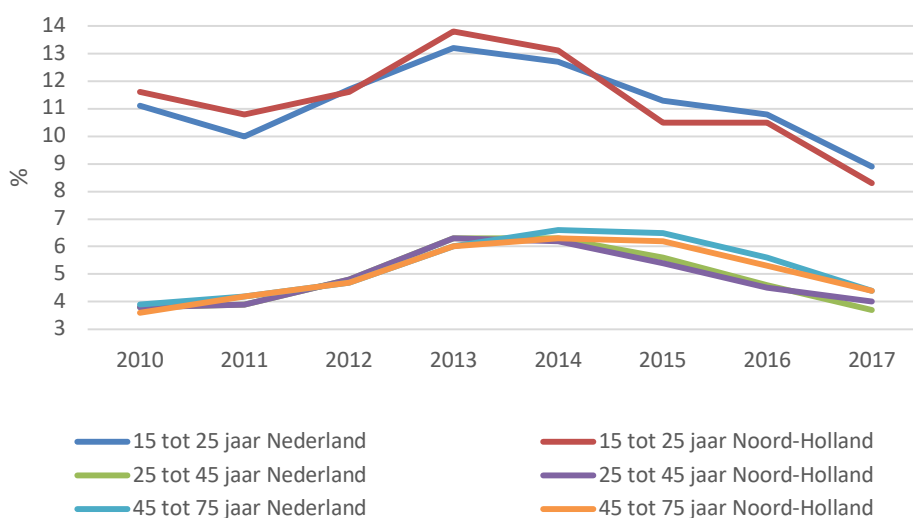
Figuur 3.5 | Werkloosheidsontwikkeling vanaf 2006 in Noord-Holland, Nederland en de EU



Bron: CBS/Eurostat

Voor de periode tot 2017 is de werkloosheid ook in beeld naar leeftijdsgroep en opleidingsniveau. Vanaf 2018 publiceert het CBS deze cijfers niet meer. De werkloosheid daalt voor alle leeftijdsgroepen in 2017. Vergeleken met Nederland is de werkloosheid bij jongeren in Noord-Holland iets lager en in de leeftijdsgroep van 25 tot 45 jaar iets hoger dan gemiddeld (figuur 3.6).

Figuur 3.6 | Werkloosheidspercentage naar leeftijdsgroepen in Noord-Holland en Nederland, 2010-2017

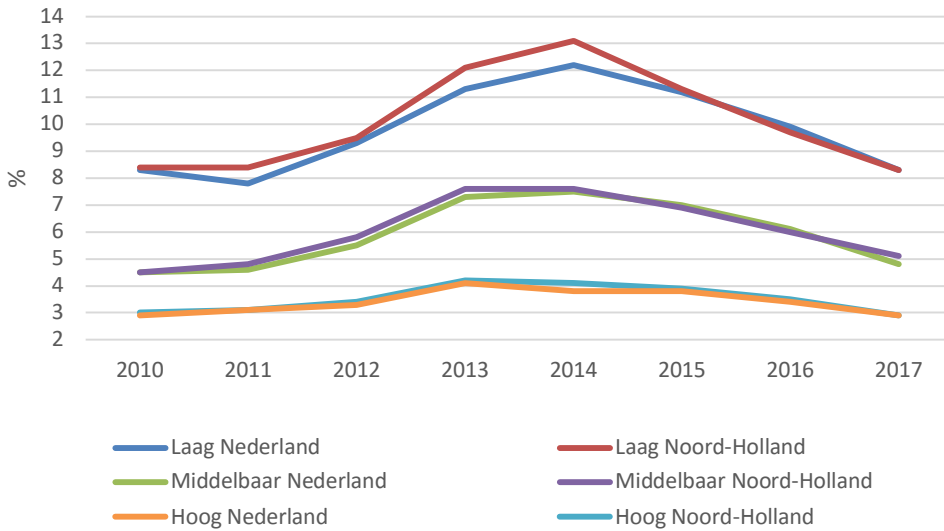


Bron: CBS

De werkloosheid naar opleidingsniveau (figuur 3.7) is vergelijkbaar met het Nederlandse gemiddelde en volgt deze trend. Alleen het percentage werklozen met een middelbare opleiding is in Noord-Holland iets hoger dan gemiddeld.



Figuur 3.7 | Werkloosheidspercentage naar opleidingsniveau in Noord-Holland en Nederland, 2010-2017



Bron: CBS

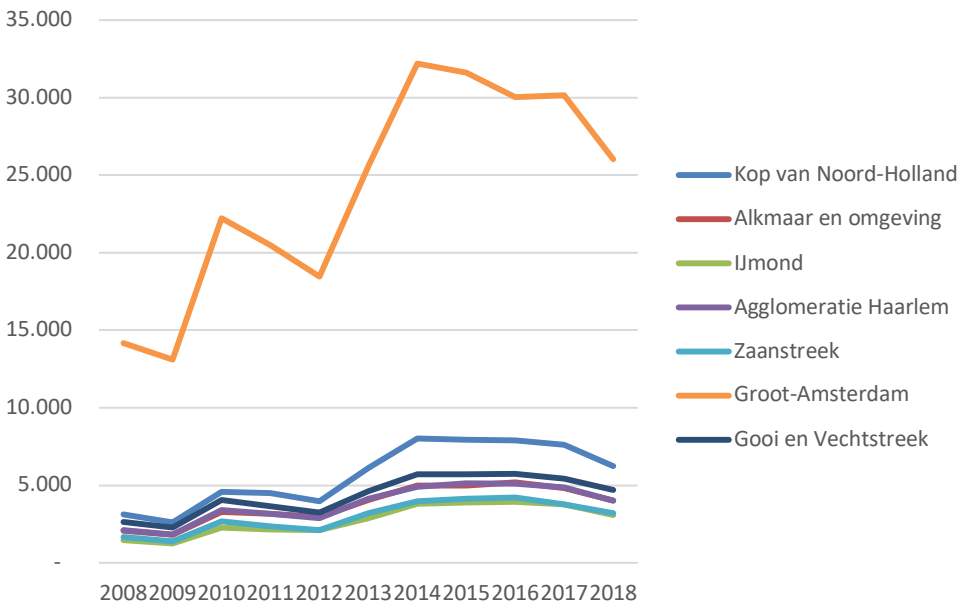
3.3 Uitkeringen

De positie en het gedrag van mensen op de arbeidsmarkt hangt samen met de uitkeringsrechten die ze hebben. Tijdreeksen met cijfers over uitkeringen vertonen vaak een grillig verloop: regelingen kunnen plotseling veranderen, uitkeringsrechten worden aangepast om het beroep op uitkeringen of het gedrag van partijen op de arbeidsmarkt te beïnvloeden.

Het UWV biedt maandelijks inzicht in het aantal werkloosheidsuitkeringsgerechtigden. Niet iedereen die werkloos is, heeft recht op een WW-uitkering. Het percentage ligt lager dan het officiële werkloosheidscijfer omdat de omvang van de doelgroep kleiner is. Het gaat om (gedeeltelijk) werkloze mensen met een actueel arbeidsverleden die geen beroep kunnen doen op andere rechten (Wajong, WAO, e.d.). De WW-cijfers zijn te gebruiken als een eerste signaalwaarde voor de ontwikkelingen van de werkloosheid op de arbeidsmarkt. De feitelijke ontwikkeling komt vertraagd beschikbaar via de CBS-statistieken.

Figuur 3.8 laat zien dat het aantal lopende WW-uitkeringen vanaf 2014 daalt in alle deelregio's. Het aantal WW-uitkeringen is in Groot-Amsterdam vanaf 2017 zelfs sterk dalend, maar daar woont ook een substantieel deel van de bevolking. In onderstaande figuur volgt Alkmaar het patroon van Haarlem, waardoor deze lijn nauwelijks zichtbaar is.

Figuur 3.8 | Lopende WW-uitkeringen¹ vanaf 2008 naar arbeidsmarktregio's in Noord-Holland

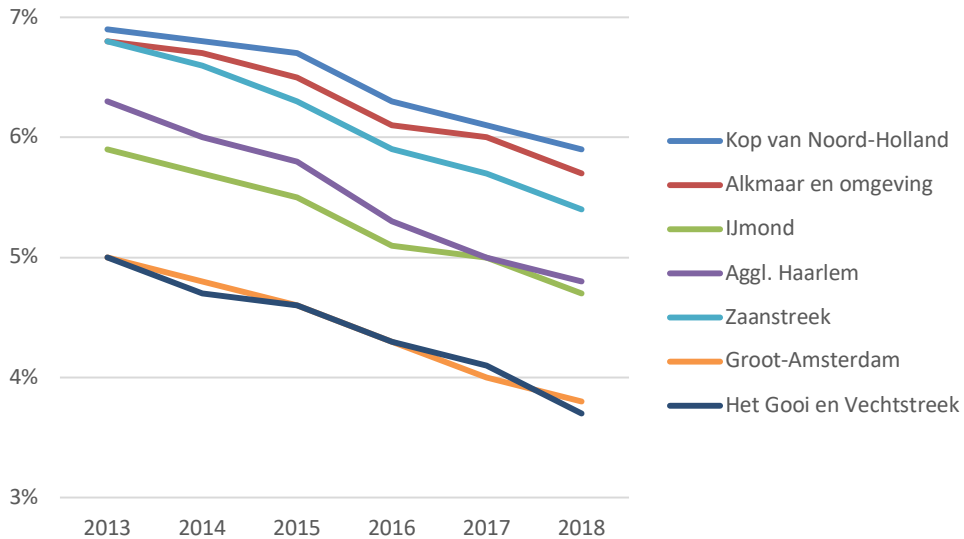


¹ Met de Wet werk en zekerheid (Wwz) is er sinds juli 2015 een nieuwe WW-systematiek op basis van inkomstenverrekening. Deze systematiek heeft een structureel verhogend effect op het aantal WW-uitkeringen. Groot-Amsterdam is inclusief de Ronde Venen (provincie Utrecht).



Bron: UWV, 2018

Het aandeel arbeidsongeschikten in de totale bevolking tussen 15 en 65 jaar is sinds 2010 dalend als gevolg van wettelijke regels, criteria en normen die worden gehanteerd. Deze trend zet ook afgelopen jaar door. Een gedeelte van de mensen met uitkeringsrechten op grond van arbeidsongeschiktheid (WAO, WAZ, Wajong en WIA) hebben een betaalde baan (meestal parttime of aangepast).



Figuur 3.9 | Arbeidsongeschikten (WAO/WAZ/Wajong/WIA) als percentage bevolking 15-65 jaar naar regio 2013-2018

Bron: CBS

Figuur 3.9 laat duidelijke verschillen zien tussen de regio's. In de Kop van Noord-Holland hebben met name steden als Den Helder (8%), Enkhuizen (7,5%) en Hoorn (7,2%) en gemeenten in de omgeving Alkmaar hogere percentages arbeidsongeschikten dan gemiddeld. De laagste percentages zijn te vinden in de gemeenten Aalsmeer (3,1%), Gooise Meren en Wijdemeeren (beiden 3,5%).



VACATURES EN SPANNING OP DE ARBEIDSMARKT



Door de krapte op de arbeidsmarkt zijn er veel vacatures beschikbaar. Na een jarenlange stijging neemt het aantal vacatures in Noord-Hollandse arbeidsmarktregio's sinds medio 2018 wel iets terug. Alleen het aantal vacatures voor personeel in de techniek en de logistiek blijft toenemen. De spanningsindicator laat een krapte zien bij personeel voor technische beroepen en de ICT. De arbeidsmarkt is nog ruim voor taalkundige en creatieve beroepen. De krapte op de arbeidsmarkt speelt in de meeste regio's, maar vooral in Groot-Amsterdam.

4.1 Vacatures

Vacatures worden dagelijks verzameld door het UWV. Naast dat rechtsreeks vacatures door bedrijven die bij het UWV worden aangemeld, verzamelt het UWV ook vacatures die bedrijven plaatsen op andere (internet-)fora en bij andere partijen (uitzendorganisaties). Het UWV heeft daarmee een groot deel van de vacatures in het vizier, maar er blijven altijd banen die op andere wijze, o.a. langs informele kanalen, worden vervuld.

Desalniettemin is het aantal vacatures waargenomen door het UWV een belangrijke conjunctuurindicator. Deze gegevens zijn zowel per arbeidsmarktregio als per sector beschikbaar. Het aantal vacatures liep in alle regio's sterk op tot halverwege 2018, en loopt sindsdien licht terug (figuur 4.1). Ditzelfde beeld is terug te zien in het aantal vacatures naar sector (figuur 4.2). Alleen het aantal vacatures voor personeel in de techniek en de logistiek blijft toenemen.

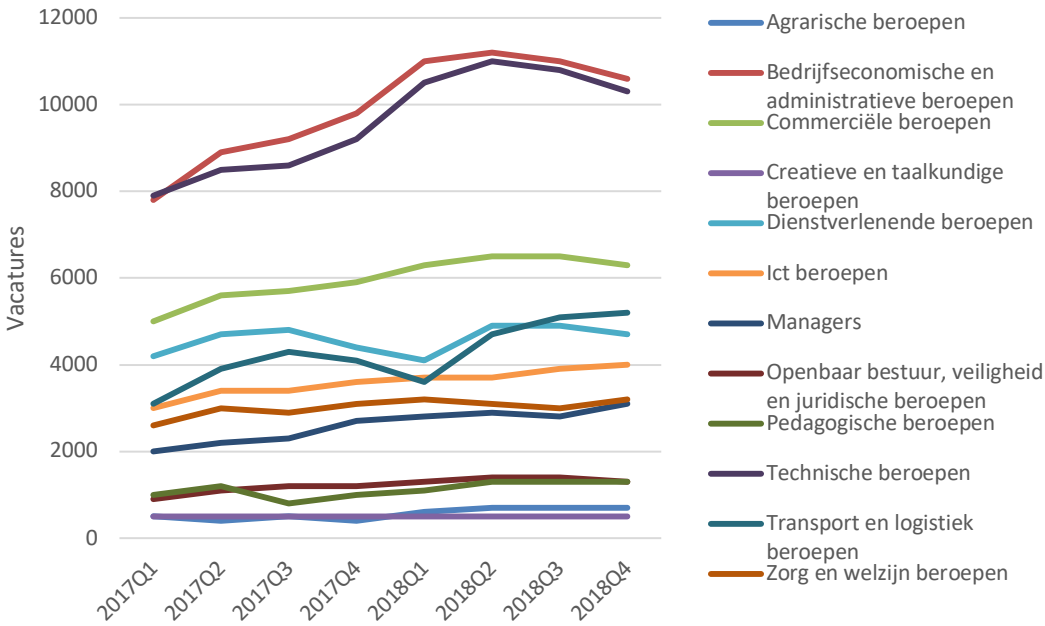
Figuur 4.1 | Vacatures naar arbeidsmarktregio 2017-2018

	2017				2018			
	Q1	Q2	Q3	Q4	Q1	Q2	Q3	Q4
Noord-Holland Noord	4.700	5.100	5.400	5.800	6.700	7.400	7.500	7.100
Zuid-Kennemerland-IJmond	3.500	3.600	3.500	3.900	4.200	4.500	4.200	4.500
Zaanstreek-Waterland	2.300	2.500	2.400	2.800	3.000	3.500	3.700	3.200
Groot-Amsterdam (Incl. Meerlanden)	22.500	26.100	26.800	27.100	27.800	29.200	28.900	29.100
Gooi en Vechtstreek	2.700	2.900	3.100	3.000	3.300	3.600	3.700	3.500
Noord-Holland	35.700	40.200	41.200	42.600	45.000	48.200	48.000	47.400

Bron: UWV



Figuur 4.2 | Ontstane vacatures naar sector in Noord-Holland in 2017 en 2018



Bron: UWV

4.2 Spanning op de arbeidsmarkt

Openstaande vacatures en met name moeilijk te vervullen vacatures (die langer dan een half jaar openstaan) zijn een belangrijke indicatie voor een mogelijke mismatch op de arbeidsmarkt. De Spanningsindicator Arbeidsmarkt van het UWV biedt gedetailleerde arbeidsmarktinformatie naar alle beroepsgroepen en regio's. De gegevens worden op kwartaalbasis geüpdatet. Het bestrijkt alle sectoren en alle opleidingsniveaus. De verhouding van het aantal openstaande vacatures en direct beschikbaar aanbod, geeft een indicatie van de actuele spanning op de arbeidsmarkt. Het is geen indicatie van de toekomstige spanning op de arbeidsmarkt.

Er wordt uitgegaan van een indeling in zes categorieën: zeer ruim, ruim, gemiddeld, krap en zeer krap en onbekend. De indeling is als volgt:

Waarde indicator	Betekenis	Kleur in figuur 4.3
0 tot 0,25	zeer ruim	Donker groen
0,25 tot 0,67	ruim	Licht groen
0,67 tot 1,5	gemiddeld	Geel
1,5 tot 4,0	krap	Oranje
4,0 of meer	zeer krap	Rood
*	onbekend, te weinig waarnemingen	



Figuur 4.3 | Spanningsindicator arbeidsmarkt naar arbeidsmarktregio's, 2018

	Noord-Holland Noord	Zaanstreek-Waterland	Groot Amsterdam	Gooi en Vechtstreek	Zuid-Kennemerland en IJmond	Provincie NH
Agrarische beroepen						
Bedrijfseconomische en administratieve beroepen						
Specialisten bedrijfsbeheer en administratie						
Vakspecialisten bedrijfsbeheer en administratie						
Administratief personeel						
Commerciële beroepen						
Adviseurs marketing, public relations en sales						
Vertegenwoordigers en inkopers						
Verkopers						
Creative en taalkundige beroepen						
Auteurs en kunstenaars						
Vakspecialisten op artistiek en cultureel gebied						
Dienstverlenende beroepen						
Medewerkers persoonlijke dienstverlening						
Schoonmakers en keukenhulpen						
Ict beroepen						
Specialisten ict						
Vakspecialisten ict						
Managers						
Algemeen directeuren						
Managers op administratief en commercieel gebied						
Managers productie en gespecialiseerde dienstverlening						
Managers horeca, detailhandel en overige diensten						
Openbaar bestuur, veiligheid en juridische beroepen						
Overheidsambtenaren en -bestuurders						
Juristen						
Beveiligingswerkers						
Pedagogische beroepen						
Docenten						
Sportinstructeurs						
Leidsters kinderopvang en onderwijsassistenten						
Technische beroepen						
Ingenieurs en onderzoekers wis-, natuur- en technische wetenschappen						
Vakspecialisten natuur en techniek						
Bouwarbeiders						
Metaalarbeiders, machinemonteurs						
Voedselverwerkende beroepen en overige ambachten						
Elektriciens en elektronici						
Productiemachinebedieners en assemblagemedewerkers						
Hulpkrachten bouw en industrie						
Transport en logistiek beroepen						
Bestuurders voertuigen en bedieners mobiele machines						
Hulpkrachten transport en logistiek						
Zorg en welzijn beroepen						
Artsen, therapeuten en gespecialiseerd verpleegkundigen						
Specialisten op maatschappelijk gebied						
Vakspecialisten gezondheidszorg						
Sociaal werkers, groeps- en woonbegeleiders						
Verzorgenden						
Eindtotaal						

Bron: UWV, bewerking Provincie Noord-Holland



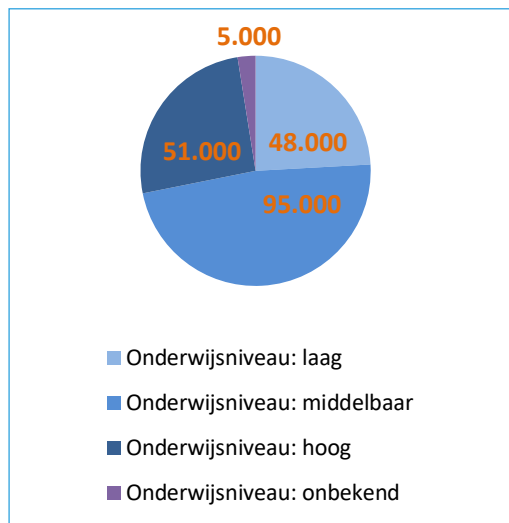
FACTSHEETS DEELREGIO'S NOORD-HOLLAND

BIJLAGE



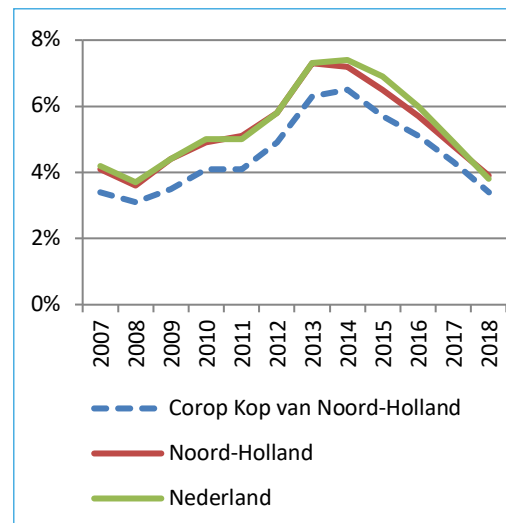
Regio Kop van Noord-Holland (incl. West-Friesland)

Werkzame beroepsbevolking naar onderwijsniveau, 2018

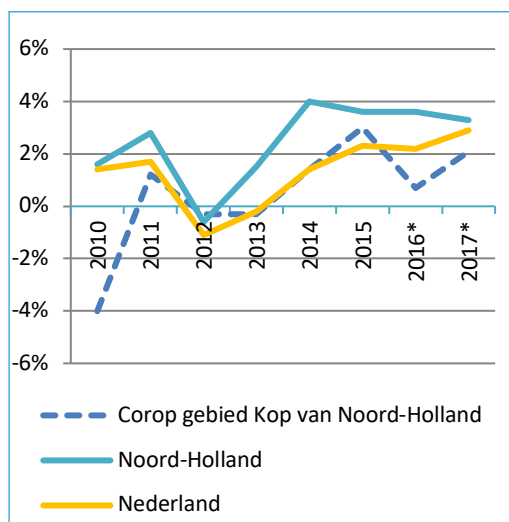


Bron: CBS

Werkloosheidspercentage, 2007-2018

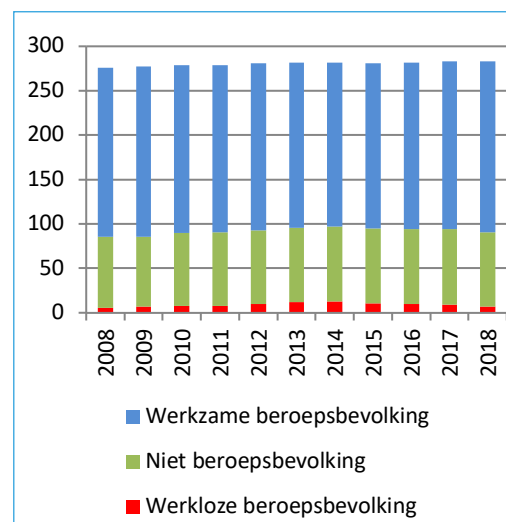


Economische groei, 2010-2017



Bron: CBS. *= voorlopige cijfers

Potentiële beroepsbevolking (15-75jr.), 2008-2018 (x1.000)



Sectoren groter dan gemiddeld Nederland:

Openbaar bestuur, Agrarische sector

Groeiende sectoren:

Energiesector, Horeca

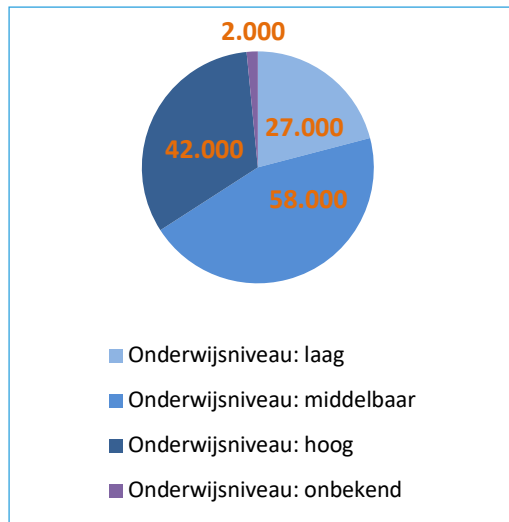
Top drie grootste vestigingen (banen):

1. Koninklijke Marine Haven 5.900
2. Westfriesgasthuis en Waterland 2.100
3. Action Non Food B.V. 1.900



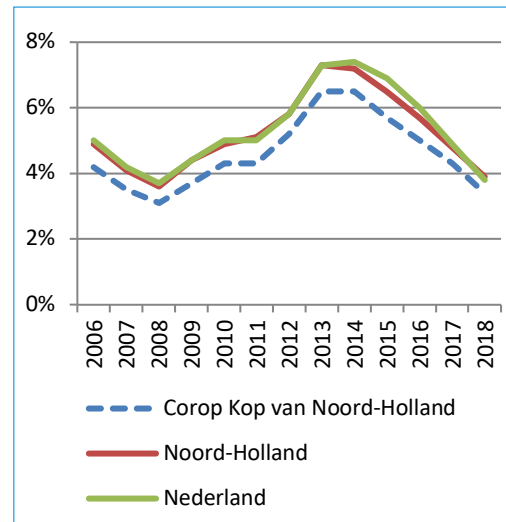
Regio Alkmaar en omgeving

Werkzame beroepsbevolking naar onderwijsniveau, 2018

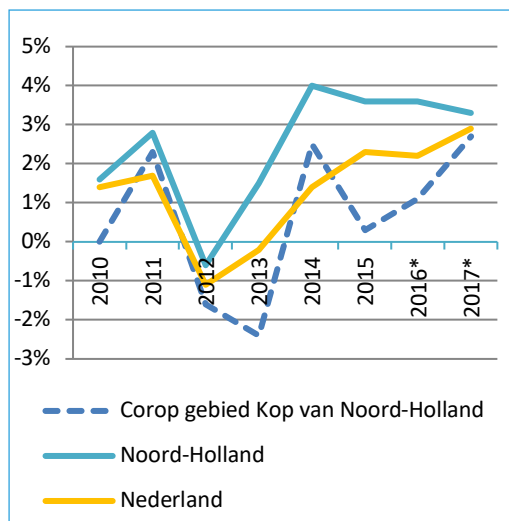


Bron: CBS

Werkloosheidspercentage, 2006-2018

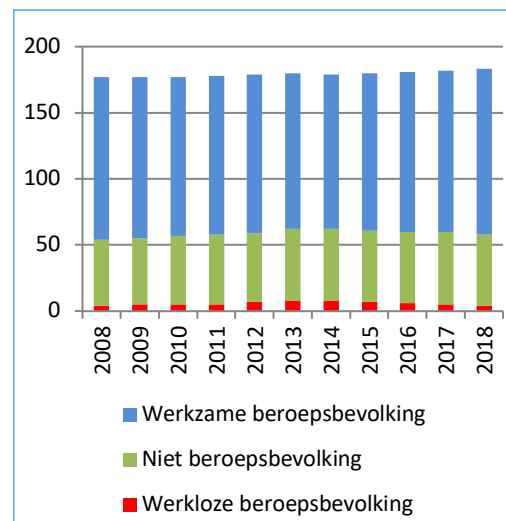


Economische groei, 2010-2017



Bron: CBS *= voorlopige cijfers

Potentiële beroepsbevolking (15-75jr.), 2008-2018 (x1.000)



Sectoren groter dan gemiddeld Nederland:

Groot- en detailhandel

Groeiende sectoren:

Horeca

Top drie grootste vestigingen:

Noordwest Ziekenhuisgroep locatie Alkmaar	3.400 banen
WNK Personeelsdiensten	900 banen
Stichting Esdege-Reigersdaal	815 banen



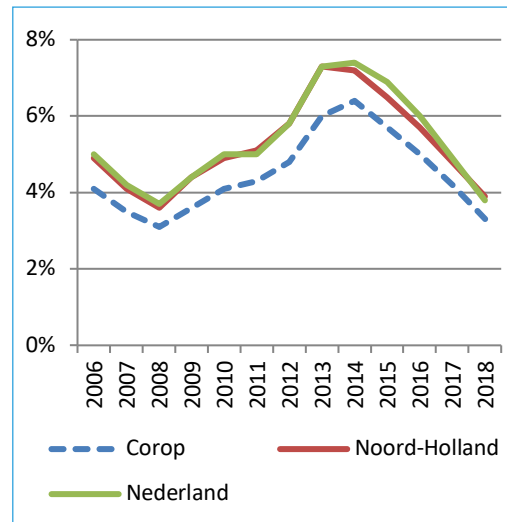
Regio IJmond

Werkzame beroepsbevolking naar onderwijsniveau, 2018

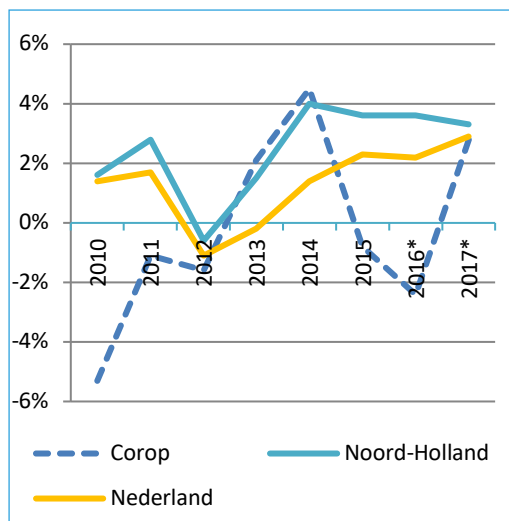


Bron: CBS

Werkloosheidspercentage, 2006-2018

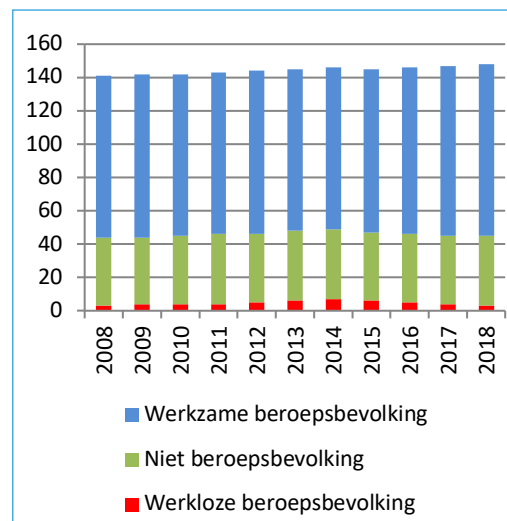


Economische groei, 2010-2017



Bron: CBS *= voorlopige cijfers

Potentiële beroepsbevolking (15-75jr.), 2008-2018 (x1.000)



Sectoren groter dan gemiddeld Nederland:

Industrie

Groeiende sectoren:

Energiesector, Watermanagement

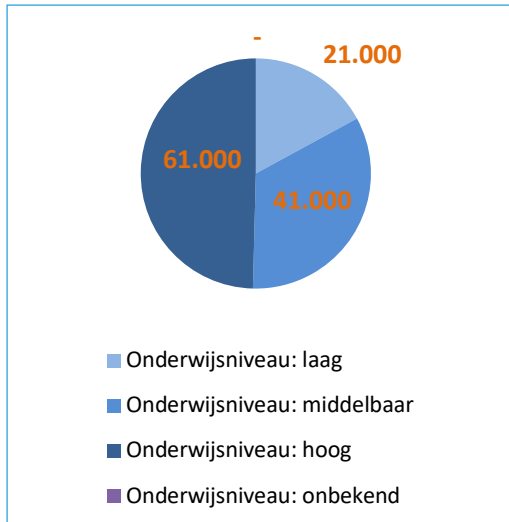
Top drie grootste vestigingen:

- Tata Steel IJmuiden B.V. 8.800 banen
- Rode Kruis Ziekenhuis B.V. 1.400 banen
- ViVa! Thuis B.V. 600 banen



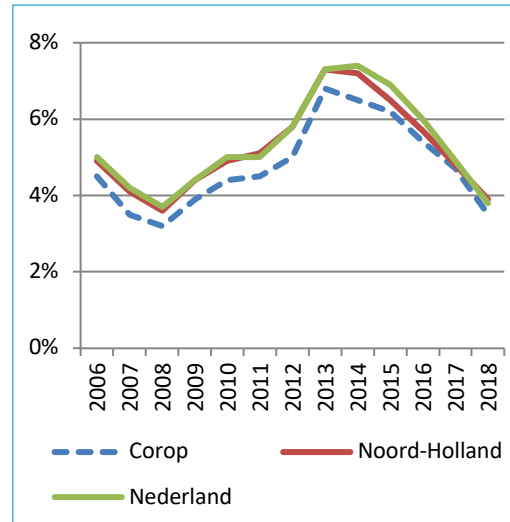
Agglomeratie Haarlem

Werkzame beroepsbevolking naar onderwijsniveau, 2018

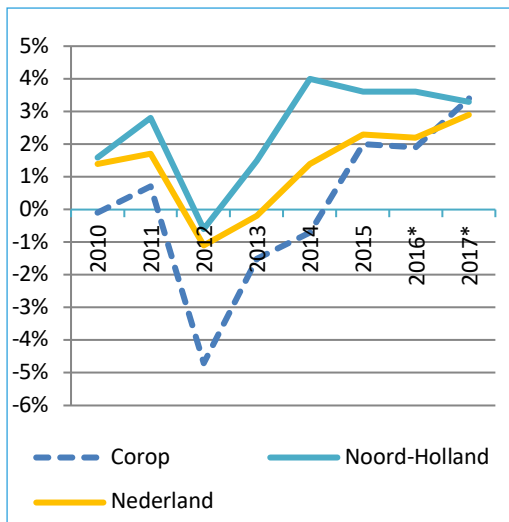


Bron: CBS

Werkloosheidspercentage, 2006-2018

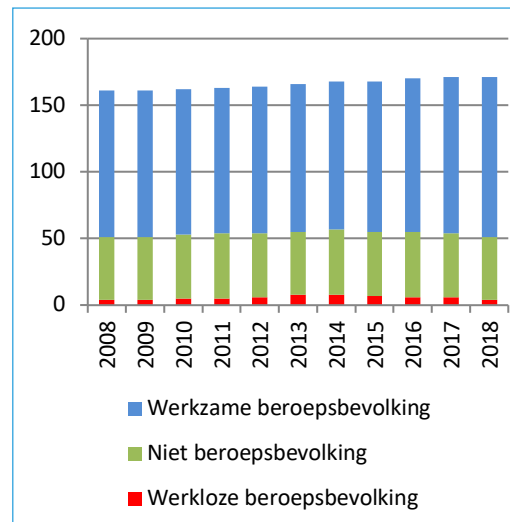


Economische groei, 2010-2017



Bron: CBS *= voorlopige cijfers

Potentiële beroepsbevolking (15-75jr.), 2008-2018 (x1.000)



Sectoren groter dan gemiddeld Nederland:

Zorgsector

Groeiende sectoren:

Agrarische sector, Informatie en communicatie

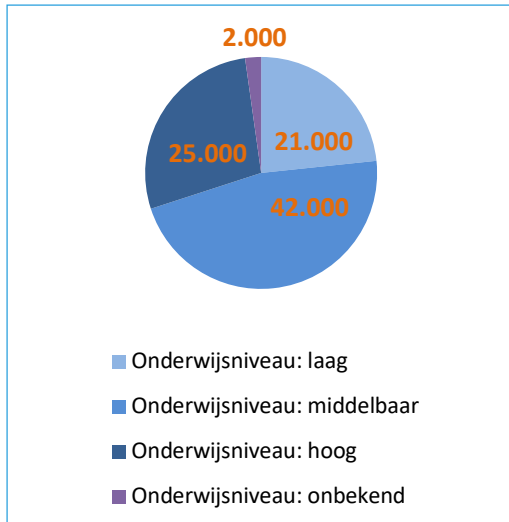
Top drie grootste vestigingen:

Spaarne Gasthuis	2.100 banen
Prov. Noord-Holland Locatie Houtplein	1.300 banen
Locatie de Hartekamp	800 banen



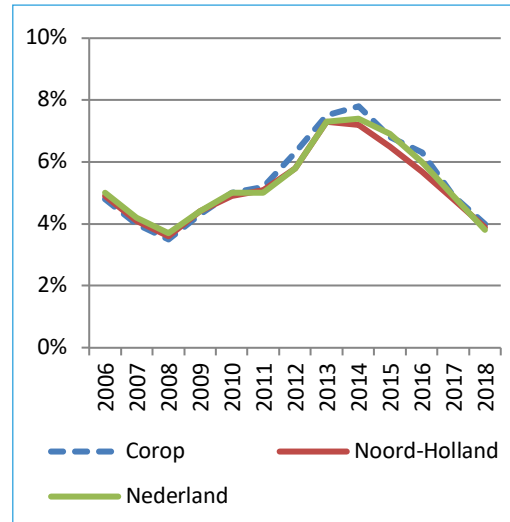
Regio Zaanstreek

Werkzame beroepsbevolking naar onderwijsniveau, 2018

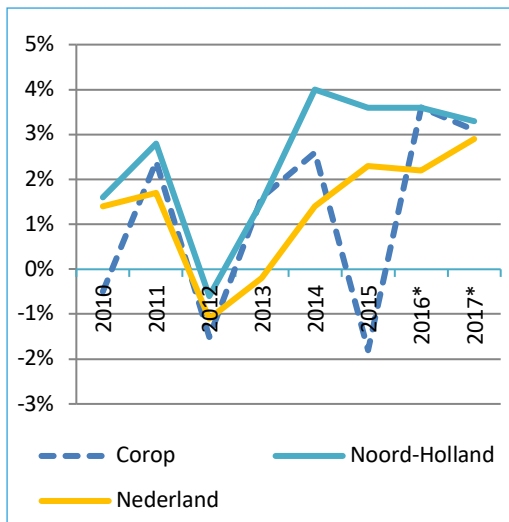


Bron: CBS

Werkloosheidspercentage, 2006-2018

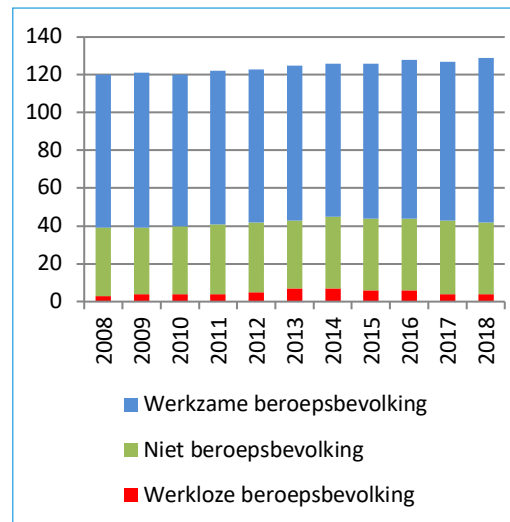


Economische groei, 2010-2017



Bron: CBS *= voorlopige cijfers

Potentiële beroepsbevolking (15-75jr.), 2008-2018 (x1.000)



Sectoren groter dan gemiddeld Nederland:

Groot- en detailhandel, Industrie

Groeiende sectoren:

Openbaar bestuur

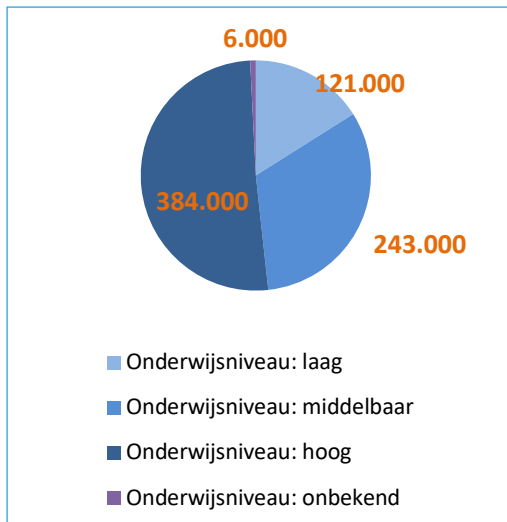
Top drie grootste vestigingen:

Stichting Zaanse Medisch Centrum	1.300 banen
Albert Heijn B.V.	1.300 banen
Gemeentehuis	1.300 banen



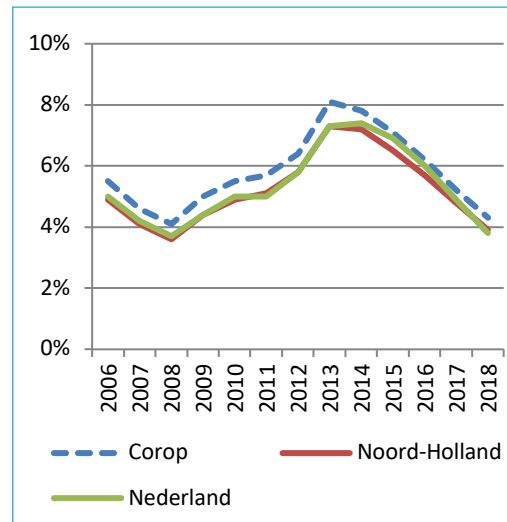
Regio Groot-Amsterdam

Werkzame beroepsbevolking naar onderwijsniveau, 2018

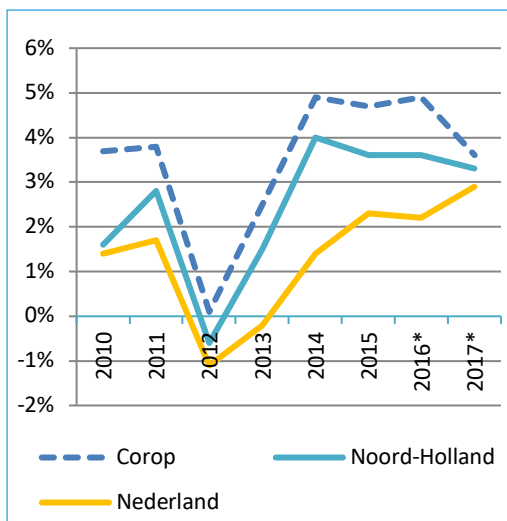


Bron: CBS

Werkloosheidspercentage, 2006-2018

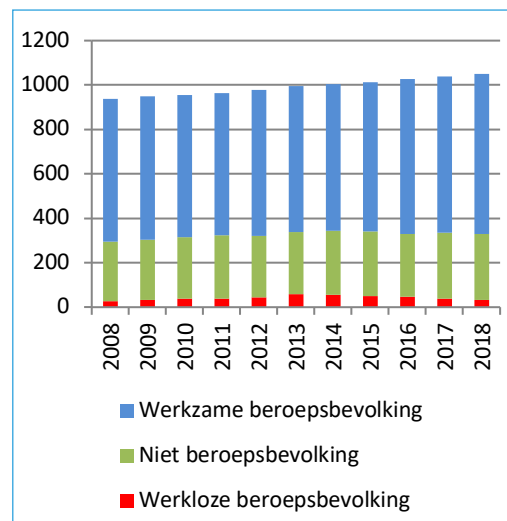


Economische groei, 2010-2017



Bron: CBS *= voorlopige cijfers

Potentiële beroepsbevolking (15-75jr.), 2008-2018 (x1.000)



Sectoren groter dan gemiddeld Nederland:

Advies & Onderzoek sector

Groeiende sectoren:

Informatie en communicatie, Horeca, Onroerend goed sector

Top drie grootste vestigingen:

KLM NV vliegend personeel	9.400 banen
Stichting VUmc	7.400 banen
Academisch Medisch Centrum	7.000 banen



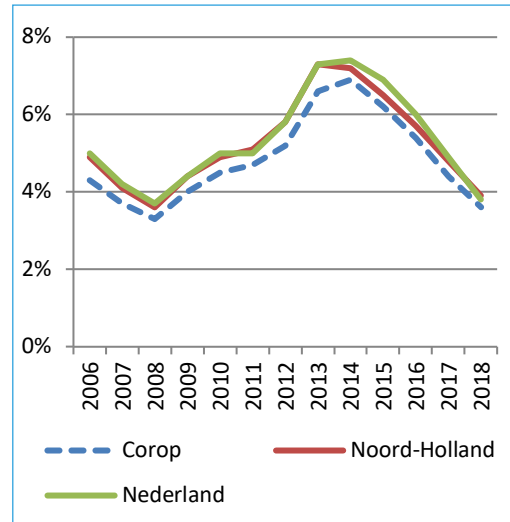
Regio Gooi en Vechtstreek

Werkzame beroepsbevolking naar onderwijsniveau, 2018

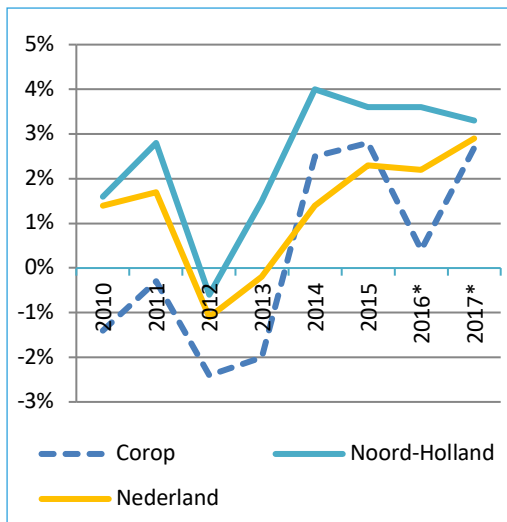


Bron: CBS

Werkloosheidspercentage, 2006-2018

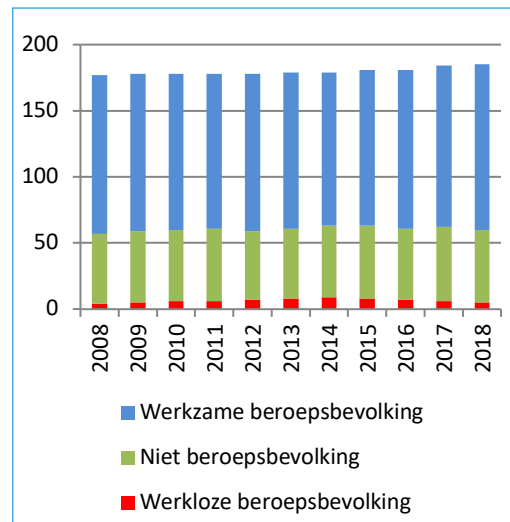


Economische groei, 2010-2017



Bron: CBS * = voorlopige cijfers

Potentiële beroepsbevolking (15-75jr.), 2008-2018 (x1.000)



Sectoren groter dan gemiddeld Nederland:

Informatie en communicatie

Groeiende sectoren:

Watermanagement, Horeca

Top drie grootste vestigingen:

- Nike European Headquarters 1.700 banen
- Stichting Tergooi 1.600 banen
- Stichting Tergooi ziekenhuis 1.300 banen



Colofon

Uitgave

Provincie Noord-Holland
Postbus 123 | 2000 MD Haarlem
Tel.: 023 514 31 43 | Fax: 023 514 40 40
www.noord-holland.nl
post@noord-holland.nl

Eindredactie

Provincie Noord-Holland
Directie BEL | Sector Regionale Economie en Erfgoed

Fotografie

Provincie Noord-Holland

Grafische verzorging

Xeroxmediaservices

Haarlem, juli 2019

