

# Kansen voor recreatie in Noord-Kennemerland

Eindrapport



BUREAUBUITEN  
economie & omgeving

# Kansen voor recreatie in Noord-Kennemerland

## Eindrapport

13 maart 2024

© Bureau BUITEN, Economie & Omgeving en Bureau voor Ruimte & Vrije Tijd

Bureau BUITEN, Economie & Omgeving  
Wittevrouwensingel 100  
3514 AM Utrecht  
[info@bureaubuiten.nl](mailto:info@bureaubuiten.nl)  
[www.bureaubuiten.nl](http://www.bureaubuiten.nl)  
+31 (0)30-2318945

Bureau voor Ruimte & Vrije Tijd  
Oude Kraan 72  
6811 LL Arnhem  
[lycklama@ruimteenvrijetijd.nl](mailto:lycklama@ruimteenvrijetijd.nl)  
[www.ruimteenvrijetijd.nl](http://www.ruimteenvrijetijd.nl)  
+31 (0)6-53383550

# Inhoudsopgave

<b>1. Inleiding</b>	<b>4</b>
1.1 Aanleiding	4
1.2 Afbakening Noord-Kennemerland	5
1.3 Aanpak en werkwijze	6
1.4 Interactieve kaart	6
1.5 Leeswijzer	6
<b>2. Doelen en opgaven</b>	<b>7</b>
2.1 Provinciaal Programma Landelijk Gebied (PPLG)	7
2.2 (Water)recreatie en toerisme	7
<b>3. Kansen voor recreatie in Noord-Kennemerland</b>	<b>9</b>
3.1 Ruimte voor recreatie	11
3.2 Versterken vrijetijdsvoorzieningen	17
3.3 Betere balans tussen natuur en recreatie	23
3.4 Verduurzamen T&R sector	29
3.5 Versterken synergie landbouw en recreatie	34
3.6 Kansen uit cultuurhistorie en erfgoed	38
<b>4. Conclusies en aanbevelingen</b>	<b>45</b>
<b>Bijlagen</b>	<b>47</b>

# 1. Inleiding

## 1.1 Aanleiding

Het landelijk gebied in Noord-Holland is groot: driekwart (76%) van de totale oppervlakte van de provincie is landelijk gebied.<sup>1</sup> Hierin wordt onder andere gewoond, gewerkt en gerecreëerd. Het landelijk gebied is echter niet goed in balans. Zo is de kwaliteit van de natuur, het water en de bodem op veel plekken niet op orde, verandert het klimaat en groeit het aantal inwoners. Dat heeft ook invloed op de aantrekkelijkheid van en het recreëren in het landelijk gebied.

### Provinciaal Programma Landelijk Gebied (PPLG)

De opgaven die spelen in het landelijk gebied in Noord-Holland zijn omschreven in het Provinciaal Programma Landelijk Gebied (PPLG): 'Buitengewoon Noord-Holland'. Volgens landelijke en Europese afspraken, zijn de biodiversiteit, stikstof, water, bodem en klimaat onderdeel van het programma. Provincie Noord-Holland heeft er bewust voor gekozen om ook recreatie op te nemen in het PPLG (zie ook hoofdstuk 2 voor een overzicht van doelen en opgaven).

Recreatie en toerisme zijn onlosmakelijk verbonden met het landschap. Zo is de kwaliteit van de (buiten)ruimte van invloed op de aantrekkelijkheid om te recreëren en vinden veel toeristisch-recreatieve activiteiten in het landschap plaats. Fietsen en wandelen zijn de meest populaire vrijetijdsactiviteiten en ook de populariteit van waterrecreatie zit in de lift.

Provincie Noord-Holland is rijk aan een divers palet aan natuur- en recreatiegebieden waarin inwoners en bezoekers graag recreëren. Uit onderzoek naar natuur- en recreatiegebieden<sup>2</sup> in Noord-Holland, is gebleken dat er een tekort aan groene recreatieruimte is, nu en in de toekomst. Zo worden de gebieden op sommige plekken nu al te intensief gebruikt en is er naar schatting in circa 70% van de gebieden sprake van een probleem met de draagkracht en huidige opvangcapaciteit van bezoekers. Daarnaast zetten klimaatverandering en stikstof de natuurwaarden onder druk. Met het groeiend aantal inwoners en toeristen, zal de recreatiebehoefte en drukte naar verwachting toenemen. Deze toekomstige vraag kan niet alleen in de huidige gebieden worden opgevangen. De totale opgave aan groenblauwe recreatieruimte voor Noord-Holland is in 2040 circa 28.000 hectare: een toename van 5.000 hectare. Het tekort is relatief gezien het grootst in de regio's West-Friesland, Zaanstreek-Waterland, Amsterdam en Amstelland-Meerlanden: 3,1 tot 5,9 keer het bestaande aanbod.

Kortom, de urgentie om recreatiedoelen te realiseren in het landelijk gebied is groot. Dit kan onder meer door recreatie mee te koppelen met andere doelen, bijvoorbeeld op het gebied van biodiversiteit, natuur, landbouw, erfgoed en water. Het PPLG is hiervoor een belangrijk programma.

*Wij kijken in deze verkenning zowel naar kansen voor recreatie als voor toerisme, waarbij de recreatie-opgave het vertrekpunt is. Recreatie en toerisme zijn namelijk nauw met elkaar verbonden. Recreanten en toeristen maken gebruik van dezelfde voorzieningen en in praktijk is het onderscheid tussen een recreant en toerist soms lastig te maken.*

### Verkenning recreatieve kansen in Noord-Kennemerland

Het PPLG kent vijf regio's, waaronder Noord-Kennemerland. Om recreatie als onderdeel op te nemen in het gebiedsproces voor de regio Noord-Kennemerland, is deze verkenning naar de kansen voor recreatie in de regio opgesteld.

---

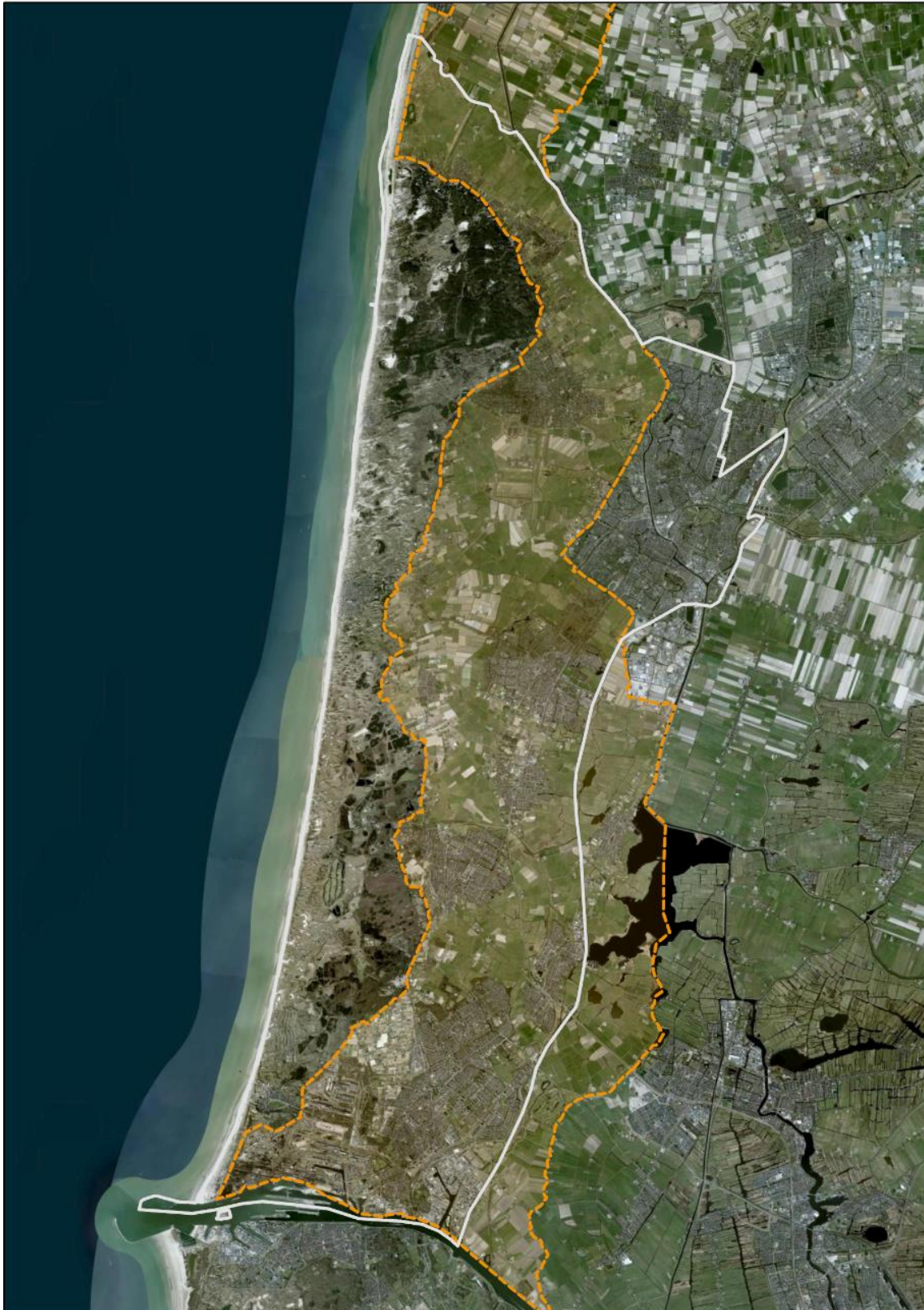
<sup>1</sup> Bron: Startversie PPLG, provincie Noord-Holland. Het landelijk gebied bestaat uit duingebieden, veenweiden en bossen maar ook uit platteland, water en dorpen.

<sup>2</sup> Bureau BUITEN en Bureau voor Ruimte & Vrije Tijd (2022). Natuur- en recreatiegebieden Noord-Holland.

## 1.2 Afbakening Noord-Kennemerland

Vanaf de zeehaven van IJmuiden tot aan de hoogste duintoppen van Schoorl ligt Noord-Kennemerland, een gewild recreatie-, natuur- en woongebied. Duinen en strandwallen gaan hier naar het oosten toe over in weidse, waterrijke polders. Op onderstaande kaartje laten wij het plangebied zien, inclusief de afbakening van de zone die we de Binnenduintrand noemen.

*Afbakening Noord-Kennemerland, inclusief Binnenduintrand (bron: Bureau BUITEN)*



### 1.3 Aanpak en werkwijze

De kansen zijn op twee manieren geïnventariseerd:

- Op basis van **gesprekken**: In totaal zijn er 15 interviews afgenomen met gemeenten, terreinbeherende organisaties (TBO's), brancheorganisaties en ondernemers met als doel het ophalen van kansen/opgaven voor recreatie in de regio.
- Op basis van **deskstudie**: Circa 75 bestaande visies, uitvoeringsplannen, onderzoeken en rapporteren zijn geanalyseerd op kansen/opgaven voor recreatie. Dit omvat onder andere toeristisch-recreatieve visies, omgevingsvisies, gebiedsvisies, natuurbeheerplannen en andere natuur en landschap gerelateerde documenten en onderzoeken, documenten specifiek over de regio, zoals bijvoorbeeld op het gebied van mobiliteit en erfgoed.

Dit heeft geleid tot een groslijst aan kansen, variërend in detail- en schaalniveau en concreetheid. Deze groslijst aan kansen zijn vervolgens ingedeeld naar een aantal overkoepelende thema's waartoe de kansen behoren. In totaal zijn zes thema's naar voren gekomen, met daarbinnen een specifiekere uitwerking per thema (zie hoofdstuk 3).

Deze thema's zijn tijdens een werksessie met stakeholders toegelicht en besproken. Tijdens de sessie stond het vertalen van de kansen tot de regio centraal. Samen met deelnemers zijn de kansen op de kaart gespecificeerd.

#### Status van de kansen

Dit rapport is een inventarisatie van de kansen op basis van gesprekken en bestaande beleidsplannen en visies. Sommigen van deze plannen en visies zijn vastgesteld door gemeente of provincie, anderen zijn analyse- en visiedocumenten zonder een status als vastgesteld plan. De mogelijke ontwikkelingen die we op de kaart gezet hebben moeten daarom ook echt gezien worden als *kansen*: in de gebieden kan besloten worden of en hoe de kansen gepakt worden.

De inventarisatie van kansen vormt input voor de gebiedsprocessen in Noord-Kennemerland. De concrete uitwerking van de kansen (wat is inmiddels al gerealiseerd, welke kansen wil men aanvullend nog realiseren en welke niet), kan in de gebiedsprocessen besproken en besloten worden.

### 1.4 Interactieve kaart

Naast deze rapportage zijn er in GIS kaarten opgesteld met de visualisatie van de gebiedskansen en opgaven. Door de visualisatie kunt u in één oogopslag zien waar de kansen en opgaven liggen in Noord-Kennemerland. De rapportage kunt u als naslagwerk gebruiken. Wij geven een ruimtelijk kaartbeeld van het huidig aanbod aan recreatieve voorzieningen. Daarnaast presenteren we de gebiedsopgaven en – kansen in relatie tot recreatie. Denk hierbij aan het ontlasten van de recreatieve druk in natuurgebied en het combineren van wandelpaden met groenblauwe dooradering.

Klik [hier](#) voor de link naar de interactieve kaart.

### 1.5 Leeswijzer

In hoofdstuk 2 wordt kort ingegaan op de doelen die voortkomen uit het PPLG en toeristisch-recreatief beleid. Hoofdstuk 3 gaat in op de kansen. Per thema is de kans nader toegelicht en uitgewerkt. Dit geeft aan hoe de kans zich tot de regio verhoudt. Ook zijn er een aantal concrete voorbeelden gegeven. De kansen zijn vervolgens weergegeven op kaarten. In hoofdstuk 4 zijn de conclusies en aanbevelingen weergegeven.

## 2. Doelen en opgaven

Kansen dragen bij aan doelen en opgaven die voortkomen uit het PPLG en/of toeristisch-recreatieve doelen. Hier omschrijven we deze doelen en opgaven in het kort.

### 2.1 Provinciaal Programma Landelijk Gebied (PPLG)

Provincie Noord-Holland streeft naar een vitaal landelijk gebied. Daarbij worden vijf ontwikkelrichtingen toegepast:

1. Een dynamisch landschap en verbonden met het verleden
2. Klimaatbestendig
3. Gezond en biodivers
4. Economisch veerkrachtig
5. Van betekenis voor iedereen

De opgaven uit het PPLG zijn:

1. *Natuur en stikstof*: het behalen van biodiversiteitsdoelen, herstellen van de natuurkwaliteit, het afronden van het Natuurnetwerk Nederland (NNN), aanleggen van nieuw bos en groenblauwe dooradering.
2. *Water en bodem*: verlagen van concentraties fosfaat, stikstof en gewasbeschermingsmiddelen in grond- en oppervlaktewater,<sup>3</sup> het op orde brengen van grondwaterstanden en aanpassing aan het veranderende klimaat. Het uitgangspunt is dat de rol van water en bodem wordt versterkt bij besluiten over ruimtelijke ordening.<sup>4</sup>
3. *Klimaat*: afname van de uitstoot van broeikasgassen als gevolg van veenoxidatie, veehouderij en akkerbouw en het vastleggen van koolstof in bomen, bos, natuur en landbouwbodems.
4. *Landbouw*: transitie naar kringlooplandbouw, bescherming landbouwgrond, verbetering agrarische structuur, herschikking van functies of verplaatsing bij onoplosbare milieuproblemen (bollenteelt).
5. *Recreatie*: recreatieve behoefte en kansen voor recreatieve voorzieningen in kaart brengen, groei van behoefte opvangen in bestaande natuur- en recreatiegebieden en door aanleg van nieuwe recreatievoorzieningen (in combinatie met andere opgaven).<sup>5</sup>

### 2.2 (Water)recreatie en toerisme

#### Visie recreatie en toerisme Noord-Holland

De toeristisch-recreatieve sector is van groot belang voor Noord-Holland. De provincie ziet mogelijkheden om de kansen die recreatie en toerisme bieden nog beter te benutten en daarmee ook bij te dragen aan een aantal opgaven. Daarmee wil de provincie de bijdrage van recreatie en toerisme aan welvaart en welzijn van inwoners vergroten. De ambitie van de provincie Noord-Holland voor 2030 is<sup>6</sup>: “heel Noord-Holland profiteert van recreatie en toerisme”. Daarmee wordt bedoeld dat:

1. Er voldoende fysieke ruimte is voor recreatie, óók in en rondom stedelijke gebieden;
2. Er een netwerk van goed bereikbare toeristisch-recreatieve voorzieningen is, dat optimaal aansluit bij de wensen en behoeften van inwoners en gasten;
3. De kwaliteiten van natuur, landschap, cultuur en ondernemerschap zo goed mogelijk worden ingezet voor duurzame toeristisch-recreatieve ontwikkeling. Het gaat daarbij zowel om economische, sociale als ecologische duurzaamheid;
4. Alle Noord-Hollanders profijt hebben van recreatie en toerisme;

<sup>3</sup> Dit komt voort uit de doelstellingen vanuit de Kaderrichtlijn Water waar Nederland in 2027 aan moet voldoen.

<sup>4</sup> Hier gaat het om de [brief](#) water- en bodemsturend van het ministerie van Infrastructuur en Waterstaat.

<sup>5</sup> [Bron: Provinciaal Programma Landelijk Gebied \(PPLG\) Noord-Holland \(2023\)](#)

<sup>6</sup> Visie Recreatie en Toerisme Noord-Holland (2030)

5. Recreatie en toerisme een optimale bijdrage leveren aan de economie, leefbaarheid, behoud van cultuur en natuur en preventieve gezondheidszorg. De toegevoegde waarde van recreatie en toerisme wordt dan volledig benut. Wat die 'optimale' bijdrage precies inhoudt, kan per gebied verschillen.

### **Waterrecreatie**

Ook op het gebied van waterrecreatie heeft de provincie een duidelijke ambitie. Provincie Noord-Holland is in 2030 een vitale waterrecreatieprovincie, waarbij kansen zijn benut en er aantrekkelijke en duurzame mogelijkheden voor waterrecreatie zijn (afgestemd op kwaliteiten, kenmerken en draagkracht van de omgeving). Belangrijk is dat de diversiteit aan mogelijkheden aantrekkelijk is voor zowel inwoners als bezoekers en dat er is ingespeeld op ontwikkelingen als klimaatverandering, digitalisering, gezondheidsbewustzijn, vergrijzing, trek naar de stad, toename van internationaal toerisme, waardering van lokale en duurzame initiatieven en de tendens van 'bezit naar delen'.<sup>7</sup>

### **Gemeentelijk beleid**

Gemeenten in Noord-Kennemerland zien het belang van recreatie en toerisme. De gemeenten streven veelal naar het versterken van het toeristisch-recreatieve aanbod, zowel voor inwoners als bezoekers. Het versterken heeft onder andere betrekking op de kwaliteit en aantrekkingskracht op doelgroepen, maar kan ook doelen op het aantrekken van méér bezoekers, vanwege de economische waarde van toerisme en de bijdrage aan leefbaarheid en leefomgeving.

Een aantrekkelijk toeristisch-recreatief aanbod wordt hierbij veelal gezien als middel om te werken aan een fijne leefomgeving. Gemeenten benadrukken (onder meer in omgevingsvisies) dat ze streven naar een aantrekkelijke leefomgeving waarin het fijn wonen, werken en recreëren is, onder andere door vergroening en aantrekkelijke voorzieningen.

---

<sup>7</sup> Visie Waterrecreatie Noord-Holland 2030



### 3. Kansen voor recreatie in Noord-Kennemerland

#### Wat is een kans?

We zien een kans als de mogelijkheid om een doel te bereiken of voordelen te behalen. Dit te behalen doel of voordeel heeft betrekking op PPLG-doelen en/of T&R-doelen in Noord-Kennemerland. Een kans is daarmee een initiatief dat hieraan bijdraagt.

De kansen gaan daarmee twee kanten op:

- **PPLG doelen kunnen een bijdrage leveren aan recreatie.** Bijvoorbeeld het groene dooradering of realisatie van bos, kan bijdragen aan meer recreatieruimte of een aantrekkelijkere recreatiebeleving van het landschap.
- **Recreatie is de kans.** Dat wil zeggen: recreatie kan een bijdrage leveren aan de realisatie van de andere PPLG doelen. Bijvoorbeeld vraaggerichte ontwikkeling van recreatievoorzieningen zorgt voor minder belasting van kwetsbare natuurgebieden, bestemmingsmanagement, duurzaam toerisme en natuurinclusiviteit. We focussen hierbij op de ruimtelijke component van een kans: de kans heeft een ruimtelijk karakter of kan indirect worden gelinkt aan PPLG- doelen en heeft daardoor een ruimtelijk karakter.

De kans kan dus voortkomen uit recreatie en toerisme en/of andere PPLG-doelen (zie hoofdstuk 2).

#### Kansen in zes thema's

De inventarisatie van kansen heeft geleid tot zes thema's waarin de kansen zijn geclusterd, zie onderstaand figuur. In de volgende paragrafen zijn de kansen per thema toegelicht en uitgewerkt.

*Kansen voor recreatie in thema's*



### *Hoe verhouden de thema's zich tot elkaar?*

De thema's onderling hebben veel raakvlakken. Hieronder volgt een korte toelichting hoe deze thema's zich tot elkaar verhouden:

1. *Ruimte voor recreatie*: heeft betrekking op de fysieke ruimte voor recreatie. Dit gaat dus niet zozeer om voorzieningen (zie volgend thema), maar om het landschap en de ruimte. Dit is als het ware de basis om te kunnen recreëren.
2. *Versterken vrijetijdsvoorzieningen*: heeft betrekking op de voorzieningen om te recreëren. Dit kan gezien worden als de laag die boven op de fysieke ruimte wordt gelegd, om het recreëren te faciliteren.
3. *Betere balans tussen natuur en recreatie*: heeft betrekking op de relatie van bezoekers met de groene leefomgeving. Hierbij is het streven om bezoekers optimaal van de natuur te laten genieten, zonder dat de draagkracht wordt overschreden, waarbij verstoring van de natuur optreedt of de bezoekersbeleving achteruitgaat.
4. *Verduurzamen T&R sector*: hierin staan de kansen centraal die leiden tot vormen van duurzaam en natuurinclusief toerisme die de impact op de leefomgeving verminderen of zelfs verbeteren (regeneratief).
5. *Versterken synergie landbouw en recreatie*: heeft betrekking op het beter benutten van het agrarisch gebied. In het agrarisch gebied is ruimte voor bezoekers.
6. *Cultuurhistorie & erfgoed*: heeft betrekking op het beter benutten van de cultuurhistorische waarden van Noord-Kennemerland. Dit heeft onder andere betrekking op de landschappelijke structuren en beleefbaarheid van het landschap.

### *Wet- en regelgeving*

- De kansen moeten natuurlijk passen binnen de geldende wet- en regelgeving. In de gebiedsprocessen worden kansen uitgewerkt.
- Noord-Holland heeft al haar regels op het gebied van natuur, milieu, mobiliteit, erfgoed, ruimte en water in de Omgevingsverordening Noord-Holland 2020 opgenomen. De Omgevingsverordening NH2020 geldt sinds 17 november 2020.
- Om te voldoen aan de Omgevingswet werkt de provincie aan vernieuwing van de Omgevingsverordening NH2022. Deze wordt naar verwachting in 2024 vastgesteld door Provinciale Staten. Hierin komen ook de mogelijkheden rond uitbreiding van verblijfsrecreatie aan de orde.
- In 2027 moet het totale NNN-areaal gerealiseerd zijn. Het is van belang dat recreatie daarin een plek krijgt. Als het voor het realiseren van kansen nodig is om regelgeving aan te passen (bijvoorbeeld herbegrenzen NNN), moet dit worden opgepakt in de gebiedsprocessen.

### 3.1 Ruimte voor recreatie

De opgave is om ruimte voor recreatie te creëren in Noord-Kennemerland. Het is een kans voor de regio om hier invulling aan te geven, denk aan:

- Creëren van meer **fysieke ruimte voor recreatie** (toename in kwantiteit)
- Vergroten **recreatieve waarde en aantrekkelijkheid** (toename in kwaliteit)
- Vergroten van **toegankelijkheid en bereikbaarheid van recreatieruimte**

#### 3.1.1 Toelichting

Op lokaal, regionaal en provinciaal schaalniveau streeft de overheid naar een aantrekkelijke leefomgeving om in te wonen, te werken en te recreëren. Voldoende recreatieruimte is hierbij essentieel. Dit is niet vanzelfsprekend, Noord-Holland heeft een tekort aan recreatieruimte<sup>8</sup> dat in de toekomst toeneemt. In Alkmaar en omstreken en IJmond en Zuid-Kennemerland is de groenopgave circa 12.500 hectare. Met het oog op de populariteit van buitenrecreatie, de groeiende bevolking (en daarmee groeiende vraag naar recreatie) en een toename van toerisme is er sprake van een groeiende behoefte aan fysieke ruimte voor recreatie. De kans voor het PPLG is daarom om meer ruimte voor recreatie te creëren. Dit betekent een toename in kwantitatieve zin, maar ook in kwalitatieve zin. Dat wil zeggen het versterken van de recreatieve functie van het landelijk gebied, door een aantrekkelijk recreatief landschap te creëren. Daarnaast is het belangrijk dat bestaande en nieuwe gebieden toegankelijk en bereikbaar zijn.

#### 3.1.2 Hoe vertaalt de kans zich in het gebied?

De opgave om meer ruimte voor recreatie te creëren, vertaalt zich op de volgende manieren in het gebied:

- **Meer recreatieruimte te realiseren** in de regio en specifiek **in en rondom steden en dorpen (groen uitloopegebied)** en nabij nieuwe, nog te realiseren, woongebieden (bijv. door ruimte voor recreatie op te nemen in woningbouwplannen). Dit is nadrukkelijk een kans voor gemeenten met grote woningbouwopgaven, zie ook de kaart.
- **Vergroten van de bestaande recreatiegebieden** zodat deze meer recreanten kunnen opvangen en waar nodig ook de kunnen versterken.
- **Groenblauwe stad-landverbindingen te creëren.** Zo kunnen inwoners vanaf de voordeur direct de groenblauwe ruimte in om te bewegen, sporten en recreëren. Dit draagt bij aan de gezondheid van inwoners en het tegengaan van hittestress (klimaatadaptatie).
- **Vergroten van toegankelijkheid en bereikbaarheid van recreatieruimte**, door recreatieve verbindingen (fietsen, varen, wandelen) te realiseren tussen woongebieden en recreatieruimte en daarmee de recreatieruimte goed te ontsluiten.
- **Vergroten recreatieve waarde en aantrekkelijkheid**, van zowel bestaande recreatiegebieden (zoals Alkmaarder- en Uitgeestmeer) die meer recreanten kunnen opvangen, als in de Binnenduinrand en polders waar de recreatieve waarde nu nog beperkt is. Door de aantrekkelijkheid te vergroten, kunnen bezoekers ook worden gespreid en kunnen de kwetsbare zones (zoals de duinen) worden ontlast.

Deze kansen en uitdagingen en overige kansen die we hebben opgehaald uit gesprekken, deskstudie en de werksessie, zijn geclusterd per gebiedstype en weergegeven in tabel 3.1. Deze kansen zijn niet uitputtend, maar richtinggevend bedoeld.

<sup>8</sup> Bureau BUITEN en Bureau voor Ruimte & Vrije Tijd Onderzoek (2022). Natuur- en Recreatiegebieden Noord-Holland.

Tabel 3.1 Kansen “meer ruimte voor recreatie”<sup>9</sup>

Subkans	Strand	Duinen	Binnen-duinrand	Agrarisch gebied	Polders	Rond steden en dorpen	Binnen-water	Recreatie-gebieden
<b>1. Meer fysieke ruimte voor recreatie (toename kwantiteit)</b>								
Meer recreatieruimte, bijv. i.c.m. realisatie van NNN en bos en groenblauwe dooradering of meenemen in woningbouwplannen.			○	○	○	○	○	
Groen uitloopgebied rondom steden en dorpen (opvangen bij ‘de bron’).						○	○	
Vergroten bestaande recreatiegebieden (waar mogelijk).						○		○
<b>2. Vergroten recreatieve waarde en aantrekkelijkheid (toename kwaliteit)</b>								
Belevingswaarde verbeteren (inrichten voor recreatief gebruik/ recreatieve functie vergroten).			○	○	○	○	○	○
<b>3. Vergroten toegankelijkheid en bereikbaarheid</b>								
Groenblauwe stad-landverbindingen creëren					○	○	○	
Vergroten bereikbaarheid, bijv. door recreatieve routes (over water) i.c.m. groenblauwe dooradering			○	○	○	○	○	○
Vergroten toegankelijkheid			○	○	○	○	○	○

Toelichting bij tabel:

- Vanwege de kwetsbaarheid van de duinen en de noodzaak voor dynamisch beheer van de duinen (zandverstuiving), worden de duinen ongeschikt voor bepaalde vormen van recreatie. In een gebied met stuifduinen, kunnen fietspaden niet langer in stand gehouden worden.  
Recreatieve voorzieningen die worden belemmerd door zandverstuiving moeten landinwaarts worden verplaatst, om zo de dynamiek in de duinen te herstellen en klimaat robuuster te worden. Daarvoor is het nodig dat het gebied landinwaarts voldoende aantrekkelijk is om deze recreatieve functie te kunnen bekleden en dat er voldoende verbindingen zijn.
- *In combinatie met groenblauwe dooradering*<sup>10</sup>: de opgave vanuit het PPLG is dat 10% van het landelijk gebied uit groenblauwe dooradering bestaat. Enerzijds kan recreatieruimte worden ingepast daar waar de dooradering wordt gerealiseerd (bijv. een wandelroute langs de dooradering die wordt aangelegd). Anderzijds kan bij het toevoegen van recreatieve routes of fysieke ruimte voor recreatie ook de groenblauwe dooradering worden toegevoegd. Daarnaast vergroot groenblauwe dooradering de aantrekkingskracht van het landschap en wordt daarmee ook aantrekkelijker voor recreatie.
- *In combinatie met NNN en bos realisatie*: Het NNN netwerk wordt afgerond en er wordt 1.400 hectare nieuw bos aangelegd. Door het bos en (delen van) het NNN-gebied

<sup>9</sup> In tabel 3.1 zijn kansen weergegeven die gerelateerd zijn aan fysieke ruimte voor recreatie. In tabel 3.4 gaan we in op kansen voor het versterken van vrijetijdsvoorzieningen, ofwel nieuw aanbod/doorontwikkelen bestaand aanbod.

<sup>10</sup> Onder groenblauwe dooradering wordt verstaan: kleine landschapselementen, zoals bomenrijen, houtwallen, heggen, hagen, knobomen en hoogstamboomgaarden, natte elementen (slootkanten, natuurvriendelijke oevers, poelen).

toegankelijk te maken voor (extensieve) recreatie, wordt de recreatieruimte vergroot. Hiermee lift recreatie mee op deze doelen (zie ook volgende paragraaf).

### 3.1.3 Waar draagt de kans aan bij?

Meer ruimte voor recreatie draagt bij aan de opgaven zoals weergegeven in tabel 3.2 en 3.3 (zie ook tabel in bijlage 1). In hoofdstuk 2 vind u een toelichting van de opgaven.

Tabel 3.2: Meer ruimte voor recreatie – waar draagt de kans aan bij (PPLG)?

Doelen t.a.v. PPLG (bron: <a href="#">startnotitie PPLG</a> )	
1. Natuur en stikstof	✓
2. Water en bodem	
3. Klimaat	
4. Landbouw	✓
5. Recreatie	✓

Tabel 3.3: Meer ruimte voor recreatie – waar draagt de kans aan bij (T&R)?

Doelen t.a.v. toerisme en recreatie (bron: visie toerisme en recreatie Noord-Holland)	
1. Voldoende ruimte voor recreatie	✓
2. Netwerk van goed bereikbare toeristisch-recreatieve voorzieningen	
3. Duurzame toeristisch-recreatieve ontwikkeling	✓
4. Profijt voor lokale inwoners	✓
5. Optimale bijdrage leveren aan de economie, leefbaarheid, behoud van cultuur en natuur en preventieve gezondheidszorg.	✓

Daarnaast draagt meer ruimte voor recreatie bij aan:

- Het versterken van exploitatiemogelijkheden van recreatiegebieden zoals Alkmaarder- en Uitgeestermeer en Geestmerambacht.
- Een aantrekkelijke woonomgeving en daarmee aan de fysieke en mentale gezondheid van inwoners (gezonde leefomgeving).
- Directe uitloopruimte vanuit de voordeur: gezonde leefomgeving en verminderen automobilititeit ten behoeve van recreatie.

### 3.1.4 Verzilveren van de kans

Aandachtspunten en randvoorwaarden voor het verzilveren van de kans:

- Naast het toevoegen van méér fysieke ruimte, is ook de belevingswaarde hiervan belangrijk. Fysieke ruimte in het landschap is niet per definitie al recreatieruimte.
- De fysieke beschikbare ruimte is beperkt. Zet daarom in op slim en meervoudig ruimtegebruik.
- Aansluiting van recreatieve structuren in het landelijk gebied op recreatieruimte in het stedelijk gebied. Recreatie vanaf de voordeur betekent dat recreatievoorzieningen al in de wijken, dorpen en steden beginnen, en naadloos doorlopen. Het is belangrijk dat nieuwe woongebieden recreatie in en rond de wijk direct meenemen.
- Ook in de steden en dorpen is recreatieruimte aanwezig en kan dat verbeterd en uitgebreid worden. Niet alle ruimte voor recreatie hoeft in het landelijk gebied
- Neem aanleg- en beheerkosten voor recreatievoorzieningen ook mee in de plannen.
- Communicatie over nieuwe recreatieruimte en over gebieden waar de recreatieve functie wordt vergroot, om inwoners en bezoekers te informeren en te verleiden deze gebieden te bezoeken.

### 3.1.5 Voorbeelden

Hieronder zijn een aantal concrete voorbeelden weergegeven van de kansen uit tabel 3.1 voor Noord-Kennemerland.

#### Meer fysieke ruimte voor recreatie (toename kwantiteit)

- In Alkmaar wordt het Kanaalpark ontwikkeld, waar er ruimte komt voor wonen, werken en recreëren. Hier wordt in de woningbouwplannen rekening gehouden met recreatieruimte. De oevers van het kanaal hebben hierin een belangrijke rol. Hier is ruimte voor groen, wandelpaden, sport, kunst, spelen, initiatieven en meer. Dit is een kans voor het creëren van meer fysieke ruimte voor recreatie, i.c.m. met het versterken van waterrecreatie (zie volgende kans, paragraaf 2.2.)
- Dijkversterking benutten voor het aanleggen van een fiets- of wandelpad langs de dijk (bron: Visie Recreatie en Toerisme Noord-Holland 2030).
- De vraag naar woningen in Noord-Holland is groot. Ook de regio staat voor een woningbouwopgave. Deze is het grootst in de gemeente Alkmaar (ca. 24.000 nieuwe woningen), gevolgd door Beverwijk (ca. 10.000 nieuwe woningen) (bron: [monitor plancapaciteit](#)). Het is een kans om in de realisatie van de nieuwe woningen ook ruimte voor groen en recreatie te realiseren (zie ook Groen Groeit Mee in Utrecht).

#### Vergroten recreatieve waarde en aantrekkelijkheid (toename kwaliteit)

- Zoals in de Groenvisie omschreven, kent Beverwijk een aantal groengebieden waarin het gebruik of de aanwezige gebruikswaarden beperkt zijn, maar die wel veel kansen bieden om dit te verbeteren (bijvoorbeeld Park Overbos of het Aagtenpark) (bron: Groenvisie Beverwijk 2022-2030).
- De realisatie van de Hondsbossche Duinen en het bijbehorende strand hebben het gebied tussen Camperduin en Petten een recreatieve impuls gegeven. Momenteel wordt onderzocht wat de effecten zijn als op termijn gestopt wordt met de zandsuppletie op het strand om het strand voldoende breed te houden en welke maatregelen genomen kunnen worden om de toeristisch-recreatieve kwaliteiten te behouden en waar mogelijk verder te versterken. De uitkomsten hiervan zijn ook van belang voor het landelijk gebied.

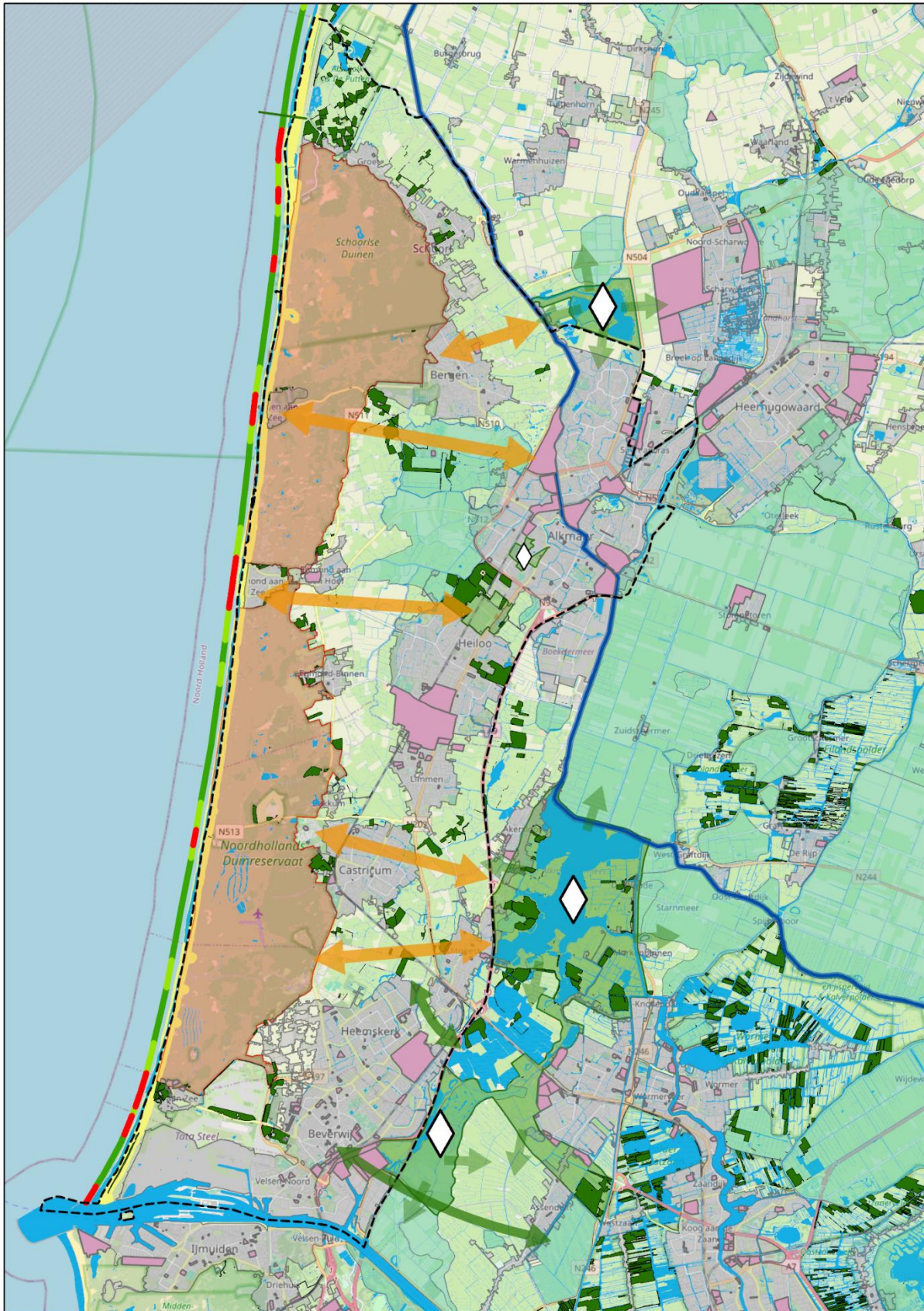
#### Vergroten toegankelijkheid en bereikbaarheid

- De ambitie van de gemeente Beverwijk is dat het bestaande groen zoveel mogelijk met elkaar is verbonden en dat inwoners aaneengesloten kunnen fietsen en wandelen in het groen (bron: Groenvisie Beverwijk, Groenvisie Beverwijk 2022-2030). Recreatiegebied De Buitenlanden is omgedoopt tot Landgoed Rorik, onderdeel van Recreatieschap Alkmaarder- en Uitgeestermeer. Het landgoed is onder meer te bereiken via het Aagtenpark (Beverwijk). Vanwege de focus op NNN en N2000-gebieden gebeurt er met deze ontwikkeling weinig in het gebiedsproces Laag Holland. Daarom is dit een kans die nog verder verkend kan worden (ook al valt het buiten PPLG-gebied Noord-Kennemerland) (bron: Provincie Noord-Holland, 2023). Een aandachtspunt is het ontwikkelen van een [leefstijl](#), voor welke leefstijl is dit type aanbod geschikt? Zorg voor een juiste match.
- Recreatiegebieden Aagtenpark, De Buitenlanden en De Omzoom zijn poorten naar het buitengebied en worden verder ontwikkeld met uitbreiding van wandel- en fietsroutes vanuit de woongebieden, met verbeterde toegangen en meer uitstraling (bron: Uitvoeringsplan RAUM, 2021).
- “De verbinding tussen Akersloot en het meer willen we versterken. De oeverzone krijgt een meer recreatieve invulling, met zwemgelegenheid, wandelen en eventueel verbreed gebruik jachthavens. Ook de omgeving van de pont en strekdam zijn interessant om verder te ontwikkelen voor horeca aan het water en routes. Bij De Hoorne komen een zwemlocatie, speelbos, amfitheater en natuurvriendelijke oever. Indien de hoge natuurwaarden het toelaten

komen hier mogelijk op een later moment nieuwe horeca en ruimte voor (sportieve) activiteiten” (bron: visie recreatiegebieden RAUM, 2021).

- Behoud en versterken stellingzone met een alternatieve, recreatieve invulling. Er zijn plannen om duingebieden te dynamiseren, met wandelende stuifduinen als gevolg. Deze kans voor de natuur mag per saldo natuurlijk niet ten koste gaan van de toegankelijkheid en beleefbaarheid van deze gebieden. Dit vraagt om een dynamisch routebeheer (bron: Omgevingsvisie Uitgeest).
- In de groene strook tussen Heemskerk en Uitgeest zijn ook kansen om het gebied agrarisch-recreatief in te richten. Er is potentie voor een recreatiegebied in combinatie met bijvoorbeeld een Heerenboeren concept. Hoewel Uitgeest kijkt naar uitbreiding van het aantal woningen, blijft groen bestaan om te voorkomen dat de woonkernen volledig aan elkaar groeien (bron: Provincie Noord-Holland, 2023).
- De provincie Noord-Holland vindt voor waterrecreatie goede verbindingen in het vaarnetwerk en de mogelijkheid van het varen van rondjes belangrijk. Naast een compleet routenetwerk is gaat het om verbindingen tussen het water en voorzieningen op het land. De komende jaren wordt gewerkt aan het oplossen van knelpunten in de routenetwerken, om zo verbindingen te realiseren en recreatieruimte toegankelijk en bereikbaar te maken (bron: Visie Waterrecreatie Noord-Holland 2030).

“Ruimte voor recreatie” op kaart (indicatief)



- |  |   |  |  |
|--|---|--|--|
|  | Bestaande recreatiegebieden: belevingswaarde verbeteren en toegankelijkheid vergroten |  | Woningbouwlocaties                       |
|  | Uitbreiden bestaande recreatiegebieden  |  | Binnenwater - toegankelijkheid vergroten |
|  | Verbinden duinen en achterland  |  | Duinlandschap                            |
|  | Groene verbindingen   |  | Droogmakerijen                           |
|  | Nog in te richten NNN   |  | Steden en dorpen                         |
|  | Belevingswaarde verbeteren (agrarisch gebied)   |  | Natuurstrand                             |
|  | Groen-blauwe stad-landverbindingen (niet op kaart)                                    |  | Seizoensstrand                           |
|  |   |  | Recreatiestrand (versterken)             |



## 3.2 Versterken vrijetijdsvoorzieningen

De kans is om de vrijetijdsvoorzieningen in Noord-Kennemerland te versterken, denk hierbij aan:

- Ontwikkelen en versterken **water- en oeverrecreatie** (varen, zwemlocaties, watersport)
- Ontwikkelen en versterken **verblijfsrecreatie** om toerisme te faciliteren
- Ontwikkelen en versterken van **dagrecreatief aanbod** voor inwoners en bezoekers, recreatief medegebruik van natuur

*De ontwikkelmogelijkheden hangen af van het type gebied, paragraaf 3.2.2.*

### 3.2.1 Toelichting

Er is een groeiende behoefte aan gevarieerde en kwaliteitsvolle voorzieningen, die inspelen op recreatieve wensen en behoeften van inwoners en bezoekers. Gemeenten, ondernemers en andere organisaties zien daarom kansen in het ontwikkelen en versterken van het vrijetijdsaanbod, om zo een aantrekkelijke leefomgeving te creëren. Dit kan gaan om bijvoorbeeld het **toevoegen van nieuw aanbod** (meer aanbod om in de toenemende vraag aan dagrecreatieve mogelijkheden en overnachtingsmogelijkheden te voorzien). Een andere manier is het **(door)ontwikkelen van bestaand aanbod** door de kwaliteit te verbeteren en/of het onderscheidend vermogen te verbeteren en aan te passen aan de wensen en behoeften van de huidige gast (inwoners en bezoekers).

Deze kans heeft betrekking op het brede palet aan vrijetijdsvoorzieningen: water- en oeverrecreatie, verblijfsrecreatie, dagrecreatie en horeca. Deze kunnen in verschillende vormen voorkomen; intensieve recreatie, extensieve recreatie, kleinschalig en grootschalig.

### 3.2.2 Hoe vertaalt de kans zich tot het gebied?

Hoewel het versterken van vrijetijdsvoorzieningen als kans naar voren komt in bestaande visies en plannen, wordt ook duidelijk benoemd dat niet alles overal mogelijk is en rekening moet worden gehouden met de 'balans', de opgaven in het landelijk gebied en de beschermde gebieden (Natura 2000, NNN-gebieden).

Kansen voor het **toevoegen van nieuw aanbod** speelt voornamelijk in de bebouwde omgeving: in steden en dorpen. Daarnaast wordt het ook als kansrijk gezien om voorzieningen te ontwikkelen in delen waar nog opvangcapaciteit is en waar de verstoring van de natuur als gevolg van recreatie nog beperkt is. Denk hierbij aan het achterland (polders, agrarisch gebied, binnenduinrand en rondom steden en dorpen). Ook op of nabij het water zijn er kansen. Door het aanbod te versterken in het achterland, worden de kwetsbare gebieden ontlast, zoals stranden en duinen, of natuurgebieden waar de bezoekersdruk (te) hoog is. Daar is het toevoegen van nieuw aanbod dat extra bezoekers met zich meebrengt namelijk niet gewenst.

Bij het toevoegen van nieuw aanbod is het belangrijk dat dit binnen de bestaande wet- en regelgeving past. Zo zal het toevoegen van verblijfsrecreatie alleen buiten de NNN-gebieden mogelijk zijn (zie ook omgevingsverordening Noord-Holland 2022<sup>11</sup>).

Daarnaast is het **(door)ontwikkelen van bestaand aanbod** kansrijk. Voor duinen en kwetsbare gebieden betekent dit het aanpassen van de intensiteit: van intensieve recreatie naar extensief recreatief medegebruik. Het (door)ontwikkelen speelt daarnaast ook in het landelijk gebied en stedelijk gebied. Het gaat hier dan vooral om het aanpassen naar de wensen en behoeftes van de huidige gast, om op deze manier ook bezoekers te kunnen aantrekken en te verleiden deze gebieden te bezoeken in plaats van de kwetsbare gebieden.

<sup>11</sup> <https://lokaleregelgeving.overheid.nl/CVDR679213> (geldend vanaf 01-01-2024)

Met andere woorden, met het oog op de ambities om de vrijetijdssector te versterken, is het voornamelijk kansrijk om nieuw aanbod toe te voegen op plekken waar nog opvangcapaciteit is en de kwetsbare gebieden te ontlasten. In de kwetsbare gebieden is het verbeteren van de kwaliteit van toepassing. Dit is weergegeven in tabel 3.4 en is richtinggevend bedoeld. Dit is ook weergegeven op de kaart.

#### Toelichting bij de tabel

- Het is belangrijk om rekening te houden met bestaande en/of nieuw te ontwikkelen zoneringssystemen en natuurstatus van gebieden. Zo zal het ontwikkelen van bestaand aanbod in de duinen vooral gaan over extensief recreatief medegebruik, gezien de natuurstatus.
- Het realiseren van voorzieningen in de binnenduinrand wordt (o.a. in omgevingsvisies) gezien als een kans, maar aangezien delen van de binnenduinrand een beschermde status hebben of krijgen, zitten hier ook beperkingen aan. Kortom, deze kans is afhankelijk van de wet- en regelgeving op de specifieke locatie.

Tabel 3.4: Kansen “versterken vrijetijdsvoorzieningen”<sup>12</sup>

Hoofdkans	Subkans	Subkans								
		Strand	Duinen	Binnen-duinrand *	Agrarisch gebied	Polders	Rond steden en dorpen	In steden en dorpen	Binnen-water	Recreatie-gebieden
1. Water- en oeverrecreatie	Toevoegen nieuw aanbod	<input type="radio"/>					<input type="radio"/>	<input type="radio"/>	<input type="radio"/>	<input type="radio"/>
	(Door)ontwikkelen bestaand aanbod	<input type="radio"/>			<input type="radio"/>		<input type="radio"/>	<input type="radio"/>	<input type="radio"/>	<input type="radio"/>
2. Verblijfsrecreatie	Toevoegen nieuw aanbod			<input type="radio"/>	<input type="radio"/>	<input type="radio"/>	<input type="radio"/>	<input type="radio"/>		
	(Door)ontwikkelen bestaand aanbod	<input type="radio"/>		<input type="radio"/>		<input type="radio"/>	<input type="radio"/>	<input type="radio"/>		
3. Dagrecreatie	Toevoegen nieuw aanbod			<input type="radio"/>	<input type="radio"/>	<input type="radio"/>	<input type="radio"/>	<input type="radio"/>		<input type="radio"/>
	(Door)ontwikkelen bestaand aanbod	<input type="radio"/>	<input type="radio"/>	<input type="radio"/>		<input type="radio"/>	<input type="radio"/>	<input type="radio"/>		<input type="radio"/>

#### 3.2.3 Waar draagt de kans aan bij?

Versterken vrijetijdsvoorzieningen draagt bij aan de opgaven zoals weergegeven in tabel 3.5 en 3.6 (zie ook tabel in bijlage 1). In hoofdstuk 2 vind u een toelichting van de opgaven.

Tabel 3.5: Versterken vrijetijdsvoorzieningen – waar draagt de kans aan bij (PPLG)?

Doelen t.a.v. PPLG (bron: <a href="#">startnotitie PPLG</a> )	
1. Natuur en stikstof	✓
2. Water en bodem	
3. Klimaat	
4. Landbouw	✓
5. Recreatie	✓

<sup>12</sup> In tabel 3.4 zijn kansen weergegeven die gerelateerd zijn aan het versterken van vrijetijdsvoorzieningen. In tabel 3.1 gaan we in op kansen die gerelateerd zijn aan fysieke ruimte voor recreatie.

Tabel 3.6: Versterken vrijetijdsvoorzieningen – waar draagt de kans aan bij (T&R)?

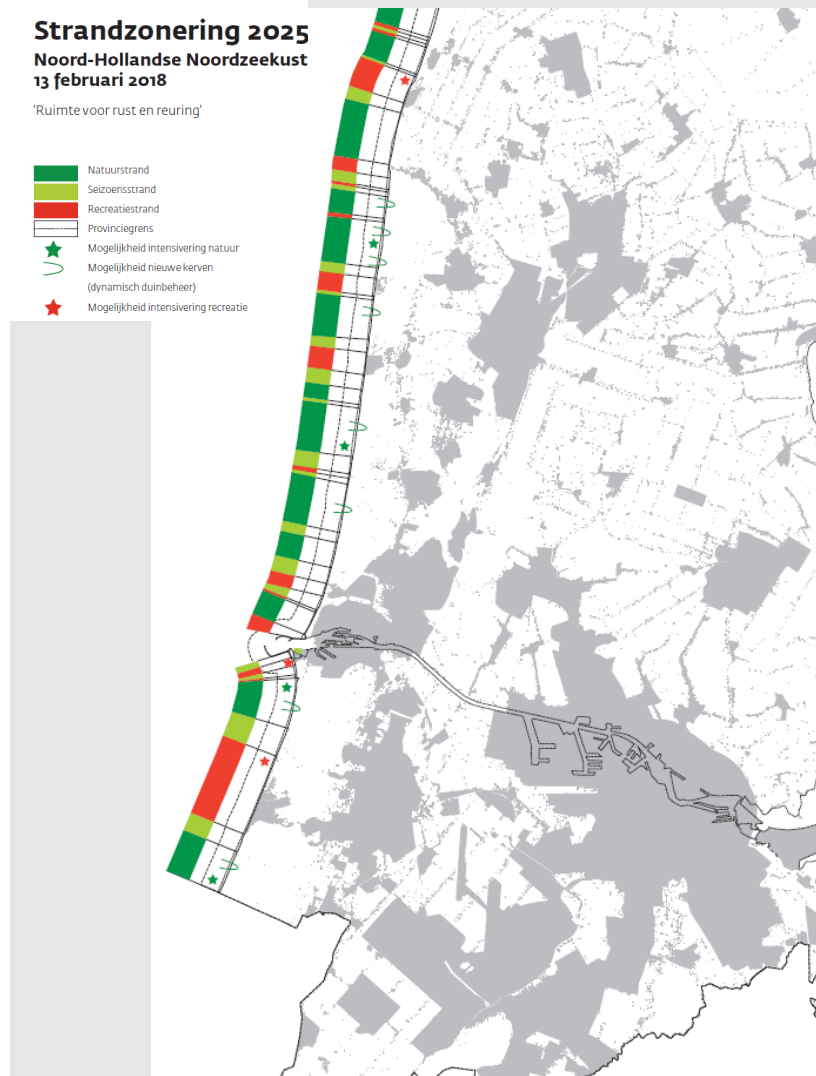
Doelen t.a.v. toerisme en recreatie (bron: visie toerisme en recreatie Noord-Holland)	
1. Voldoende ruimte voor recreatie	
2. Netwerk van goed bereikbare toeristisch-recreatieve voorzieningen	✓
3. Duurzame toeristisch-recreatieve ontwikkeling	✓
4. Profijt voor lokale inwoners	✓
5. Optimale bijdrage leveren aan de economie, leefbaarheid, behoud van cultuur en natuur en preventieve gezondheidszorg.	✓

Hoewel het versterken van de vrijetijdsvoorzieningen ook kan bijdragen aan PPLG-doelen, is dit voornamelijk een kans voor recreatie en draagt het bij aan toeristisch-recreatieve doelen en een aantrekkelijke leefomgeving.

### 3.2.4 Verzilveren van de kans

Aandachtspunten en randvoorwaarden voor het verzilveren van de kans:

- Er bestaan al zonerings, zoals de kustzoning Noord-Holland (zie kaart op de volgende pagina). Hier zijn gebieden aangewezen voor recreatie en plekken waar recreatie beperkt mogelijk is.
- Zorg voor een vraaggerichte ontwikkeling van voorzieningen (tegengaan eenzijdig aanbod), onder andere in de verblijfsrecreatie (en daarmee ook te werken aan vitale verblijfsrecreatie).
- Combineren met kansen uit erfgoed: creëren van vrijetijdsvoorzieningen in erfgoedlocaties. In gesprek met stakeholders: molenaars, kasteleigenaren, landgoedeigenaren (in combinatie met de het verzilveren van de kansen uit erfgoed).
- Zorg voor meer ruimte voor recreatie. Fysieke ruimte is beperkt, dus zorg voor slim ruimtegebruik. Onder andere:
  - Benut leegstaande/vrijkomende bebouwing;
  - Vitaliseer verouderd aanbod verblijfsrecreatie;
  - Benut kansen op en aan het water;
  - Meervoudig ruimtegebruik (bijv. bij bedrijventerreinen).
- Conflicterende ambities natuur en recreatie. Er zijn de nodige ambities voor vrijetijdseconomie, maar ook voor natuur en biodiversiteit. Dat betekent dat niet alles overal kan en er behoefte is aan duidelijkheid voor recreatiebedrijven in of nabij natuurgebieden, wat waar wel kan. Het uitwerken van plannen met recreatiezoning is hierbij een helpend instrument om die duidelijkheid te geven.
- Wat is de regionale ambitie qua ontwikkeling / groei toerisme? Kwantiteit of kwaliteit, hoe om te gaan met ontwikkeling toerisme? Ook in het licht van de economische context; het is lastig om personeel te vinden, hoe realistisch is ontwikkeling?
- Bij het toevoegen van nieuw aanbod voor dag- of verblijfsrecreatie is het belangrijk om rekening te houden met de marktruimte. Op bepaalde plekken kan mogelijk al sprake zijn van een verzadiging van de markt, zoals bijvoorbeeld de verblijfsrecreatie in regio Alkmaar.



### 3.2.5 Voorbeelden

Hieronder zijn een aantal concrete voorbeelden weergegeven van de kansen uit tabel 3.4 voor de regio Noord-Kennemerland:

#### Toevoegen nieuw aanbod

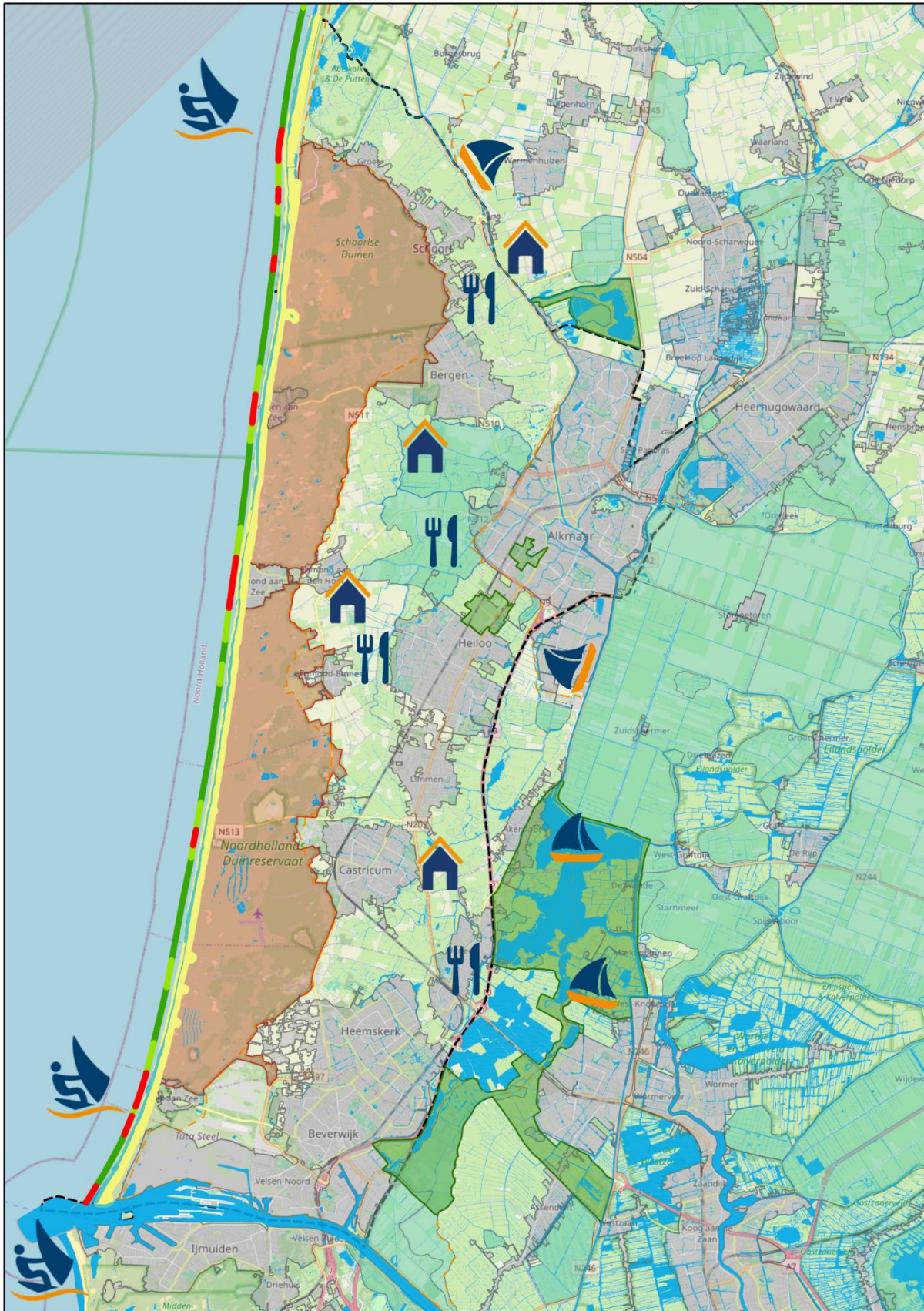
- De gemeente Bergen ziet meer ruimte voor (natte) natuur, bos en recreatieve functies in de binnenduinrand (bron: gemeente Bergen omgevingsvisie, 2021). Dit sluit ook aan bij andere visies en plannen (o.a. gemeenten en TBO's).
- In de visie Waterrecreatie 2030 van de provincie Noord-Holland is het volgende streefbeeld voor 2030 meegegeven, waarin een aantal voorbeelden staan voor het toevoegen van nieuw aanbod:
  - De mogelijkheden om historische (trek)vaarten weer beter bevaarbaar te maken, zijn verder uitgewerkt. Hierbij is gekeken naar kansen voor een bredere gebiedsontwikkeling. Ook bij andere opgaven zijn meekoppelkansen ten volle benut.
  - Aan de Noordzeekust en in het IJsselmeergebied zijn spots ontwikkeld voor durfsporten.
  - De kitesurfers en strandzeilers hebben hun eigen gemarkeerde plekken langs de kust. Op andere plekken komt zo ruimte voor rust of een strandwandeling.
- Langs de oevers van het kanaal wil de gemeente Alkmaar verblijfsplekken ontwikkelen (bron: Omgevingsvisie Alkmaar).

- Heemskerk wil het toeristisch-recreatieve aanbod versterken en het meerdaags toerisme bevorderen, door de groei van kleinschalige logies (met name in het centrum, maar onder voorwaarden in het buitengebied) (bron: Omgevingsvisie Heemskerk).
- Heiloo wil werken aan een grotere variatie aan horeca, terrassen, evenementen en winkels. Dit moet zich voornamelijk concentreren in het centrum en de omgeving van het station, om zo het buitengebied te beschermen. Recreatieve ontwikkelingen die passen in het buitengebied zijn wel mogelijk, ten behoeve van meervoudig gebruik (bron: Omgevingsvisie Heiloo).
- Uitgeest heeft de ambitie om recreatie en toerisme in de oeverzone vanaf het havengebied ten oosten van de A9 tot aan de Tweede Broekermolen te stimuleren. "Een menging van wonen, met passende horeca, winkels en andere recreatieve functies met kleinschalige bedrijvigheid wordt hier voorgestaan. Het parkeren dient binnen het gebied opgelost te worden" (bron: Omgevingsvisie Uitgeest).
- Het RAUM wil het recreatiegebied bij Uitgeest nog aantrekkelijker en diverser maken voor water- en landrecreatie door het toevoegen van voorzieningen (bron: Visie Recreatiegebieden RAUM).
- Ook kan hier gedacht worden aan verbreding van de landbouw (bijvoorbeeld een kinderboerderij, pluktuin, boerengolf). Voor meer kansen voor het versterken van de synergie tussen landbouw en recreatie: zie hoofdstuk 3.5.

#### **(Door)ontwikkelen van het aanbod**

- Er zijn weinig concrete citaten die niet op verblijf zijn gericht, vooral in het algemeen wil men zorgen voor kwaliteit van voorzieningen en het toeristisch-recreatief aanbod. De steeds veranderende en verder uiteenlopende wensen van recreanten en toeristen geven aanleiding om de kwaliteit van het huidige aanbod te verbeteren. Om ook in de toekomst een aantrekkelijke bestemming te blijven, is het belangrijk om in te zetten op een gevarieerd vrijetijdsaanbod, dat vraaggericht wordt ontwikkeld en past bij de plek (bijvoorbeeld agrotourisme) (bron: Visie Recreatie en Toerisme Noord-Holland 2030).
- Ambitie van Uitgeest: "Als je vanuit het dorp over de Meldijk loopt, kom je na de oude haven vanzelf bij het Uitgeestermeer. Uitgeest ligt weer aan het water! Ten oosten van de A9 is, in samenwerking met het Recreatieschap Alkmaarder- en Uitgeestermeer (RAUM), het Dorregeest en de zone tussen jachthavens en Tweede Dorregeestermolen aantrekkelijker voor recreatie geworden, zowel langs de oevers als op het water, zowel voor dagrecreatie als voor verblijfsrecreatie. De kwaliteit van de ligging aan groot open water en het erfgoed zijn belangrijke trekpleisters in dit gebied" (bron: Omgevingsvisie Uitgeest).
- Op dit moment speelt het gevaar van unificatie in het aanbod van (verblijfs-)recreatie: overal langs de kust dezelfde (soort) strandpaviljoens van dezelfde omvang, dezelfde strand- en badhuisjes, in vergelijkbare configuraties (bron: Toekomstperspectief 2040 Noord-Hollandse kust, 2018). Hier is de kans om slimme keuzes te maken en te focussen op de kwaliteit van het aanbod, bijvoorbeeld door onderscheidend vermogen (aantrekkingskracht op nieuwe doelgroepen, bijvoorbeeld volgens de Leefstijlvinder) als kader bij nieuwe initiatieven en/of uitbreidingsplannen of door voorzieningen te ontwikkelen die passend zijn bij het DNA van de badplaats.
- Het verbeteren van de kwaliteit van de verblijfsrecreatie op het strand, door de strandbebouwing aan te passen op het 'ademend systeem' van de dynamische kust en duinen. Dat wil zeggen: bouwstijlen die flexibel, verplaatsbaar en duurzaam zijn, innovatief zijn en waar mogelijk circulair. En meegroeien met en anticiperen op de zeespiegelstijging en snel wisselende trends. Of: pop-up: want tijdelijke (of seizoensgebonden) drukte hoort er bij (bron: Toekomstperspectief 2040 Noord-Hollandse kust, 2018).

“Versterken vrijetijdsvoorzieningen” op kaart (indicatief)



- |   |  |   |                  |
|---|--|---|------------------|
|  | Versterken verblijfsrecreatie              |  | Binnenwater      |
|  | (Door)ontwikkelen dagrecreatie & horeca    |  | Duinlandschap    |
|  | (Door)ontwikkelen water- en oeverrecreatie |  | Droogmakerijen   |
|   |  |  | Steden en dorpen |
| T&R-aanbod (door)ontwikkelen volgens kustzoning:                                    |  |   |                  |
|  | Natuurstrand                               |   |                  |
|  | Seizoensstrand                             |   |                  |
|  | Recreatiestrand (versterken)               |   |                  |

### 3.3 *Betere balans tussen natuur en recreatie*

Nederland werkt aan het herstellen en versterken van de natuur, zoals ook opgenomen in de wet- en regelgeving. Tegelijkertijd biedt de natuur een aantrekkelijk decor om in te recreëren. De kans is om recreatie in te zetten als middel voor natuurbescherming, om zo te werken aan het behouden en beschermen van de (kwetsbare) natuur, maar ook invulling te geven aan de recreatieve behoefte (ontwikkelen om elders te beschermen). Denk hierbij aan:

- **Invulling geven aan zoneringsplannen en/of ontwikkelen van zoneringsplannen:** binnen natuur- en recreatiegebieden, kustzoneringsplannen, op gemeentelijk of regionaal schaalniveau.
- **Spreads van bezoekersstromen:** recreatieve functie versterken en bezoekersstromen opvangen waar ruimte is en draagkracht dit toelaat. Dit omvat ook het routeren en geleiden van het recreatief verkeer.

#### 3.3.1 *Toelichting*

Noord-Kennemerland heeft een waardevolle natuur en aantrekkelijk landschap. Van zee, strand en duinen, tot plassen, watergangen en historische agrarische polders. Dat maakt het landschap aantrekkelijk om in te recreëren. De afgelopen jaren is de recreatieve druk op natuurgebieden sterk toegenomen. Met de verwachte bevolkingsgroei en groei van het toerisme, zal de drukte in de komende jaren nog verder toenemen. Daarnaast zijn delen van de natuur in Noord-Kennemerland kwetsbaar. Zo dreigt de kwaliteit van de duinen achteruit te gaan doordat de dynamiek van wind en zand grotendeels is weggefallen. Om verjonging van de duinen mogelijk te maken, zal het dynamische proces van verstuiving hersteld moeten worden. Ook daalt er te veel stikstof neer op grote delen van de duinen.

Landinwaarts is de waarde van de natuur ook groot: de strandvlakten en enkele oude droogmakerijen hebben een zeer hoge cultuurhistorische waarde met beschermde status. Kortom, het beschermen en behouden van de natuur in de regio is belangrijk. Tot slot is ook binnen natuur- en recreatiegebieden de balans niet overal op orde.<sup>13</sup> Op meerdere plekken in de provincie en regio wordt de draagkracht van een gebied overschreden. Het is daarom belangrijk om een betere balans te creëren tussen de natuur en recreatie, om zowel aan de recreatieve behoefte nu en in de toekomst te kunnen voldoen als om de kwetsbare natuur in stand te houden.

**Zonering** is een middel om invulling te geven aan de kans. Het gaat hierbij zowel om zonering *binnen* natuur- en recreatiegebieden als op een groter schaalniveau (gemeente of regio). Dit betreft een gebiedsgericht zoneringplan: in welke gebiedstypen of deelgebieden zijn welke ontwikkelingen mogelijk? Of welke type recreatie (beleving) past bij welk gebied (rustig, natuurgericht, actief, etc.). Maar ook: hoe kunnen we bezoekersstromen **spreads** zodat deze worden opgevangen waar de draagkracht dit toelaat en andere bestemmingen worden ontlast? Een onderdeel hiervan is het geleiden van het recreatieve verkeer (naar de kust), om zo de druk op bepaalde locaties weg te nemen. Ook kan naar seizoen spreiding gekeken worden, bijvoorbeeld ten aanzien van evenementen en festivals. Deze vinden voornamelijk plaats in het voorjaar (broedseizoen), maar tegelijkertijd zien we dat september/oktober ook steeds droger en warmer worden. Met andere woorden, inzetten op een gedeeltelijke verschuiving van evenementen en festivals naar het naseizoen en minder kwetsbare gebieden (weilanden/akkers) zouden ook kansen kunnen zijn voor de natuur. Een voorbeeld is boerderij Klein Vennep waar in samenwerking met Karavaan [theatervoorstellingen](#) op een boerenbedrijf worden gegeven.

Om invulling te geven aan deze kans, moet dit in samenhang worden gezien met het eerste thema 'ruimte voor recreatie' (zie 3.1). Bij het zoneren en spreiden van bezoekersstromen kunnen

<sup>13</sup> Bron: Bureau BUITEN en Bureau voor Ruimte & Vrije Tijd (2022), Natuur- en Recreatiegebieden Noord-Holland

recreatieve routes een middel zijn om hier invulling aan te geven. Ook het verbinden van gebieden, groenblauwe stad-land verbindingen en verbeteren van de bereikbaarheid en toegankelijkheid van recreatieruimte kunnen bijdragen aan een betere balans tussen natuur en recreatie. Een aantal van deze elementen zijn ook op de kaart toegevoegd (verbindingen naar recreatiegebieden, routenetwerken).

### 3.3.1 Hoe vertaalt de kans zich tot het gebied?

De balans tussen natuur en recreatie te vergroten is van toepassing op het hele gebied, er zijn immers plekken die ontlast moeten worden en plekken die wellicht meer bezoekers kunnen opvangen. De accenten verschillen per gebiedstype: waar de duinen ontlast moeten worden, is er in de polders nog ruimte voor het versterken van de recreatieve functie.

Deze kansen en overige kansen die we hebben opgehaald uit gesprekken, deskstudie en de werksessie, zijn geclusterd per gebiedstype en weergegeven in tabel 3.7. Deze kansen zijn niet uitputtend, maar richtinggevend bedoeld. Dit is ook weergegeven op de kaart.

#### Toelichting bij tabel

- \* Zie ook kans 2.1: vanwege ruimte geven aan zandverstuiving, zal extensief recreatief medegebruik op bepaalde plekken (afhankelijk van zoneringsplannen) mogelijk zijn en is dynamisch routebeheer belangrijk, op andere plekken zullen voorzieningen moeten worden verplaatst naar de binnenduinrand.
- \*\* Voor de Binnenduinrand geldt dat het gaat om het beschermen van de natuurlijke waarden waar nodig en het opvangen van bezoekers waar mogelijk. De binnenduinrand komt daarom bij kans 2 (spreiden bezoekersstromen) ook zowel voor bij het benutten van extra opvangcapaciteit als het ontlasten. Kortom, er zijn twee ontwikkelrichtingen mogelijk, afhankelijk van de draagkracht en de natuurdoelen.

Tabel 3.7: Kansen “Betere balans tussen natuur en recreatie”

Hoofdkans	Subkans	Gebiedstypen							
		Strand	Duinen *	Binnen-duinrand **	Agrarisch gebied	Polders	Rond steden en dorpen	Binnen-water	Recreatie-gebieden
1. Zoning	Invulling geven aan zoneringsplannen	<input type="radio"/>	<input type="radio"/>	<input type="radio"/>					<input type="radio"/>
	Ontwikkelen zoneringsplannen		<input type="radio"/>	<input type="radio"/>					<input type="radio"/>
2. Spreiden bezoekersstromen	Extra opvangcapaciteit benutten of creëren			<input type="radio"/>	<input type="radio"/>	<input type="radio"/>	<input type="radio"/>	<input type="radio"/>	<input type="radio"/>
	Gebieden ontlasten van bezoekersdruk	<input type="radio"/>	<input type="radio"/>	<input type="radio"/>					<input type="radio"/>
	Recreatief verkeer routeren en geleiden (o.a. strandverkeer)	<input type="radio"/>	<input type="radio"/>	<input type="radio"/>			<input type="radio"/>		



### 3.3.2 Waar draagt de kans aan bij?

Betere balans tussen natuur en recreatie draagt bij aan de opgaven zoals weergegeven in tabel 3.8 en 3.9 (zie ook tabel in bijlage 1). In hoofdstuk 2 vind u een toelichting van de opgaven.

Tabel 3.8: Betere balans natuur en recreatie – waar draagt de kans aan bij (PPLG)?

Doelen t.a.v. PPLG (bron: <a href="#">startnotitie PPLG</a> )	
1. Natuur en stikstof	✓
2. Water en bodem	
3. Klimaat	
4. Landbouw	
5. Recreatie	✓

Tabel 3.9: Betere balans natuur en recreatie – waar draagt de kans aan bij (T&R)?

Doelen t.a.v. toerisme en recreatie (bron: visie toerisme en recreatie Noord-Holland)	
1. Voldoende ruimte voor recreatie	
2. Netwerk van goed bereikbare toeristisch-recreatieve voorzieningen	✓
3. Duurzame toeristisch-recreatieve ontwikkeling	✓
4. Profijt voor lokale inwoners	
5. Optimale bijdrage leveren aan de economie, leefbaarheid, behoud van cultuur en natuur en preventieve gezondheidszorg.	✓

Daarnaast draagt een betere balans tussen natuur en recreatie bij aan:

- Balans in toeristisch-recreatieve druk door spreiding en verleiding.
- Koppelkans: Aanhaken bij de activiteiten van de Agenda Natuurinclusief 2.0 in de komende jaren 2024-2026.
- De duurzame instandhouding en het herstel van kwetsbare natuur (biodiversiteit).

Dit is zowel een kans voor recreatie (het spreiden van bezoekersstromen en creëren van aantrekkelijke beleving) als een kans voor het landelijk gebied doordat de doelen en opgaven uit het PPLG de drijfveer vormen voor het vergroten van de balans tussen natuur en recreatie.

### 3.3.3 Verzilveren van de kans

- Zorg voor gedragen plannen voor recreatiezonering en alternatieven voor recreanten indien nodig.
- Zorg ervoor dat de verschillende zoneringen op elkaar zijn afgestemd.
- Spreiden is (vaak) goed voor optimaliseren bezoekersbeleving. Voor natuur is rust belangrijk en zit het verstoringseffect vaak in 'op veel plekken een beetje verstoring'.
- Vergeet niet de gedragscomponent van recreanten; van de paden af, loslopende honden, etc.
- Communicatie richting recreanten en toeristen (informerend, verleiden) is een belangrijk onderdeel van het zonerend en spreiden.

### 3.3.4 Voorbeelden

Hieronder zijn een aantal concrete voorbeelden weergegeven van de kansen uit tabel 3.7 voor de regio Noord-Kennemerland.

## Ontwikkelen zoneringsplannen

- Gemeente Bergen wil met verschillende belanghebbenden afspraken maken over de zonerings binnen het duingebied. De binnenduinrand krijgt daarbij een belangrijke functie. In dit landschap zien ze ruimte voor meer (natte) natuur, het areaal bos en voor versterking van de recreatieve functie (bron: Omgevingsvisie Bergen, 2021).
- Het RAUM wil op de volgende manieren aan zonerings werken:<sup>14</sup>
  - Werken met een zonerings in deelgebieden waar natuurontwikkeling voorop staat en waar (beperkt) recreatieve en/of toeristische ontwikkeling mogelijk is.
  - Bieden van een ruimtelijk en recreatief raamwerk van routes, zones en toeristisch-recreatieve plekken, voor beleving van natuur, landschap en erfgoed, gedragen door de kenmerken en verhalen (geschiedenis) van het gebied.

## Zoneren in natuurgebieden

Het volgende citaat illustreert de noodzaak voor het zoneren in natuurgebieden: "Om de potentie voor weidevogels (foerageergebied) te verbeteren is naast vernatting en aangepast vegetatiebeheer ook rust nodig. In dat opzicht is de toename in recreatiedruk een aandachtspunt. Het gebruik van het waterbergingsgebied als hondenuitlaatplek, en met name loslopende honden is een slechte zaak in relatie tot weidevogels. Om rust voor weidevogels te borgen is het absoluut noodzakelijk om een betere zonerings van de recreatieactiviteiten te realiseren in het gebied. Als dit niet gebeurt dan kan men de vogeldoelstelling daar beter loslaten (bron: LESA Weidse Polders).

## Invulling geven aan bestaande zoneringsplannen (zoals de kustzonering):

- Volgende citaat is afkomstig uit het Toekomstperspectief 2040, Noord-Hollandse Noordzeekust (2018): "Het gaat hier om de beantwoording van de vraag hoe te komen tot een optimale ontwikkeling met een juiste balans voor natuur en (recreatieve) economie. Zowel recreatieve bebouwing als het gebruik, activiteiten en evenementen zijn van invloed op deze balans. De aard, duur, schaal en soort van activiteit kan naast recreatieve bebouwing (sterk) van invloed zijn op de nabije en omliggende natuur(waarden) en de beleving van rust, stilte, leegte en ongereptheid. Daarnaast moet er ook intensieve ruimte zijn voor vertier, vermaak en sportieve ontspanning. Voor het strand is al de uitwerking in een zonerings opgesteld".
- Mogelijk dat een rotatiesysteem, waarbij er regelmatig "ruimte" wordt gemaakt om verstuiving richting de duinen mogelijk te maken, een oplossing biedt. Door bijvoorbeeld om de twee jaar een jaar geen strandhuisjes op een bepaalde locatie te plaatsen, kan er ook in de zomer aangroei van primaire duintjes plaatsvinden. Dit kan alleen met instemming van alle partijen (bron: Toekomstperspectief 2040, Noord-Hollandse Noordzeekust, 2018).

## Routerings en geleiding recreatief verkeer:

- "De gemeente Castricum wil het strand maximaal verbinden met het station en daarbij inzetten op alternatief vervoer met onder andere verhuur van bakfietsen, e-bikes, elektrisch busvervoer (piekseizoen), een herkenbare informatievoorziening et cetera. Extra parkeerplaatsen aan of bij het strand horen daar niet bij" (bron: Toekomstperspectief 2040 Noord-Hollandse Noordzeekust, 2018).
- Vanuit een groeiende metropool willen natuurlijk steeds meer mensen naar de kust, waardoor de regionale bereikbaarheid ervan ook meer aandacht zal vragen. Voor een goede geleiding kan tevens gedacht worden aan transferia op strategische plekken in de buurt van de binnenduinrand. Stations kunnen nog meer ingezet worden als 'overstapplaatsen': van trein naar fiets (Haarlem, Haarlem- Spaarnwoude, Heemstede, Bloemendaal, Santpoort-Noord, Beverwijk), van auto naar trein (Haarlem- Spaarnwoude), van boot naar fiets/OV (bijvoorbeeld door toevoegen transferium IJmuiden) (bron: Toekomstperspectief 2040 Noord-Hollandse Noordzeekust, 2018).

<sup>14</sup> Uitvoeringsplan RAUM (2021)

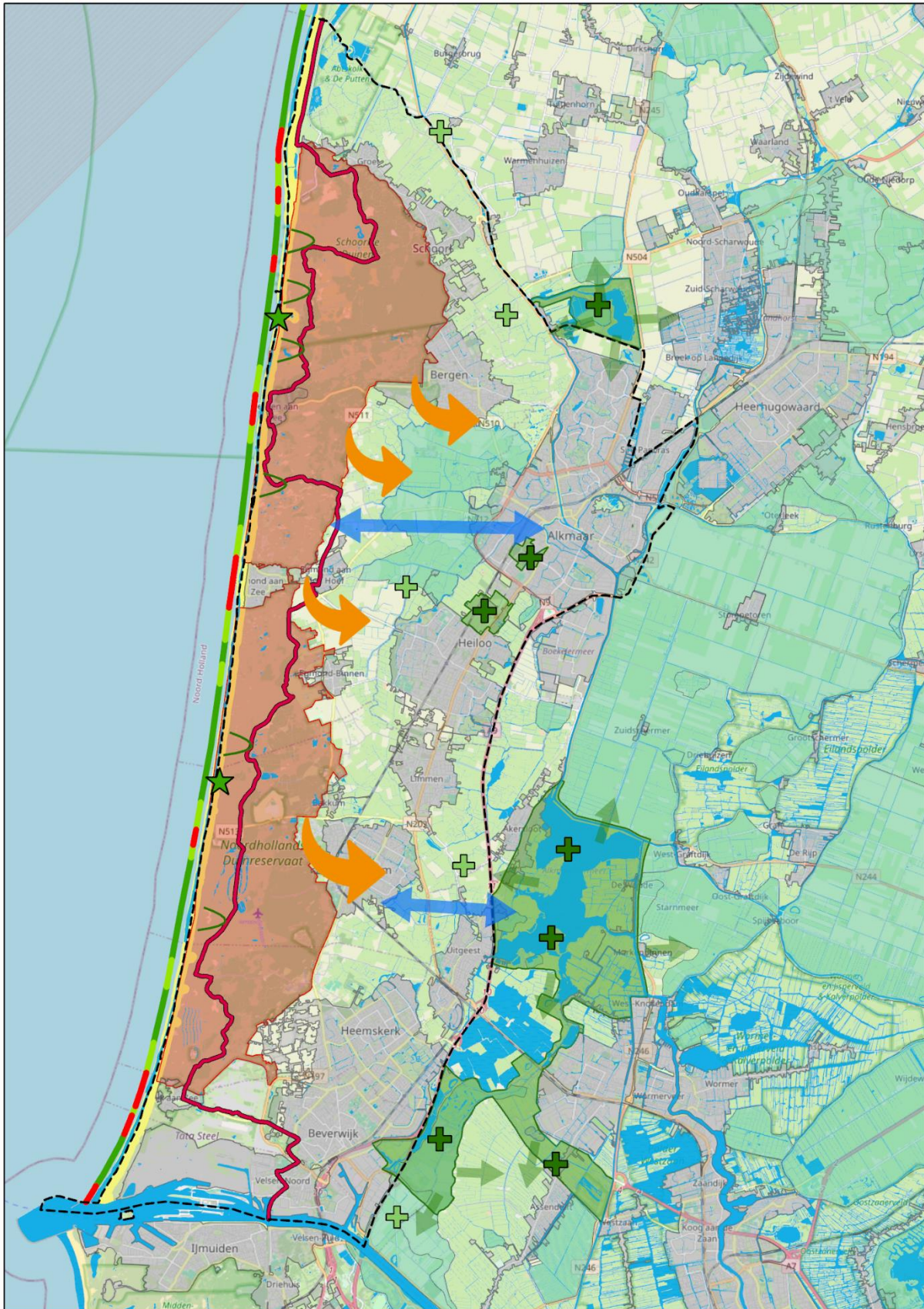
*Castricum wil de kustbus voortzetten t/m 2027 (bron: Nieuws uit Castricum, 2023)*



*Van visie naar uitvoering op en rondom het Alkmaarder- en Uitgeestermeer (bron: Recreatie Noord-Holland, 2022)*



“Betere balans tussen natuur en recreatie” op kaart



- |   |   |   |   |
|---|---|---|---|
| + | Extra opvangcapaciteit (recreatiegebied)                      | ★ | Intensivering natuur (volgens kustzoning) |
| + | Extra opvangcapaciteit (buitengebied)                         | ⤵ | Dynamisch duinbeheer (volgens kustzoning) |
| → | Uitbreiding recreatiegebieden en ontwikkelen zoneringsplannen | — | Huidige Noordzeekustroute (aanpassen)     |
| ↘ | Spreads bezoekersstromen van kust/duinen naar achterland      | ■ | Binnenwater: meer bezoekers opvangen      |
| ↔ | Verbinden binnenwater met duinen                              | ■ | Duinen: duinzoning                        |
| — | Natuurstrand  | ■ | Droogmakerijen                            |
| — | Seizoensstrand  | ■ | Steden en dorpen                          |
| — | Recreatiestrand   |   |   |

### 3.4 Verduurzamen T&R sector

De kans is om de T&R-sector te verduurzamen. De T&R sector draagt haar steentje bij aan de landelijke opgaven. Denk hierbij aan:

- Duurzame bedrijfsvoering van toeristisch-recreatieve bedrijven;
- Duurzaam en natuurinclusieve inrichting van toeristisch-recreatieve voorzieningen;
- Duurzaam gedrag van recreanten en toeristen stimuleren
- Recreatieve mobiliteit verduurzamen

#### 3.4.1 Toelichting

Gemeenten, regio's en provincie hebben de ambities om te verduurzamen. De toeristisch-recreatieve sector kan een rol spelen in deze ambities en staat zelf (ook) voor een verduurzamingsopgave. Duurzaamheid wordt omschreven aan de hand van de drie P's: People, Planet en Profit. In dit kader heeft het verduurzamen van de sector vooral betrekking op "Planet". Hiermee draagt de sector bij aan milieu, bijvoorbeeld door het gebruik maken van duurzame grondstoffen, duurzame vervoersmiddelen te gebruiken, lokaal inkopen, circulair ondernemen, duurzame energie gebruiken, milieubewuste bouwmaterialen te gebruiken.

#### 3.4.2 Hoe vertaalt de kans zich tot het gebied?

Het verduurzamen van de sector speelt in **de hele regio**. De toeristisch-recreatieve sector zal moeten verduurzamen. Daarom speelt het in alle gebiedstypen. Om die reden zijn deze kansen niet vertaald naar gebiedstypen. Wel zijn de kansen hieronder verder uitgewerkt. Deze kansen zijn niet uitputtend, maar richtinggevend bedoeld.

We zien de volgende kansen:

- Om de sector te verduurzamen, is het belangrijk dat toeristisch-recreatieve organisaties een **duurzame bedrijfsvoering hanteren**. Het is belangrijk ondernemers te stimuleren tot duurzame oplossingen. Denk aan:
  - Klimaatadaptatie (bijv. bedrijven moeten in eigen watervraag voorzien);
  - Circulariteit (bijv. lokaal inkopen, duurzame materialen, afval verminderen);
  - Energietransitie (bijv. zelf energie opwekken).Ook in het kader van vitale verblijfsrecreatie is het verduurzamen van vakantiehuisjes, campings, hotels, groepsaccommodaties en andere accommodaties een belangrijke opgave. Het merendeel van de recreatiewoningen heeft bijvoorbeeld geen energielabel. Vanaf 1 januari 2024 is het energielabel verplicht voor recreatiewoningen. Het idee hierachter is dat eigenaren hiermee worden gestimuleerd om de woningen te verduurzamen.
- Dit kan bijvoorbeeld worden gerealiseerd door **duurzaamheid als randvoorwaarde** op te nemen bij uitbreiding- en/of ontwikkelplannen in de sector en **duurzaamheidskeurmerken** voor de sectoren te gebruiken. Duurzaamheid kan ondernemers op die manier een voorsprong geven bij vergunningverlening. Ook de consument vraagt hier in toenemende mate naar. Voorbeelden van keurmerken zijn opgenomen in de concrete voorbeelden in paragraaf 3.4.5.
- Daarnaast kan de sector bijdragen aan het versterken van biodiversiteit, door het **natuurinclusief inrichten van toeristisch-recreatieve voorzieningen en locaties**. Dat wil zeggen dat er ruimte voor biodiversiteit wordt gecreëerd, denk bijvoorbeeld aan terreinen als vakantieparken, jachthavens, dagrecreatieve bedrijven, sportterreinen. Ook het **vergroenen** van terreinen is hierbij belangrijk (bijv. door parkeerplaatsen te vergroenen, daken en gebouwen groen in te richten).
- Daarnaast is het stimuleren van **duurzaam gedrag van recreanten en toeristen** en het stimuleren van het bewustzijn over het belang van natuur belangrijk. Dit betekent dat bezoekers bewust omgaan met de natuur, dat ze zich aan de regels houden en dat ze leren over (het belang van) de natuur. Dit kan bijvoorbeeld gedaan worden door natuureducatie en informatievoorziening

(i.c.m. activiteiten en voorzieningen voor natuurbeleving). Hierdoor kan ook het draagvlak voor behoud van natuur en landschap worden vergroot.

- Tot slot is er een kans om de **recreatieve mobiliteit** te verduurzamen. Het gaat hierbij o.a. om het verduurzamen van recreatieve mobiliteit van en naar de kust. Daarnaast is het ook kansrijk om duurzame vervoersmiddelen te stimuleren van en naar natuur- en recreatiegebieden en van en naar voorzieningen, bijvoorbeeld als onderdeel van een uitstapje (als beleving). Het is hiervoor belangrijk dat de fiets- wandel en OV-infrastructuur naar voorzieningen en gebieden op orde is.

### 3.4.3 Waar draagt de kans aan bij?

Verduurzamen T&R sector draagt bij aan de opgaven zoals weergegeven in tabel 3.10 en 3.11 (zie ook tabel in bijlage 1). In hoofdstuk 2 vind u een toelichting van de opgaven.

Tabel 3.10: Verduurzamen T&R sector – waar draagt de kans aan bij (PPLG)?

Doelen t.a.v. PPLG (bron: <a href="#">startnotitie PPLG</a> )	
1. Natuur en stikstof	✓
2. Water en bodem	
3. Klimaat <sup>15</sup>	✓
4. Landbouw	
5. Recreatie	

Tabel 3.11: Verduurzamen T&R sector – waar draagt de kans aan bij (T&R)?

Doelen t.a.v. toerisme en recreatie (bron: visie toerisme en recreatie Noord-Holland)	
1. Voldoende ruimte voor recreatie	
2. Netwerk van goed bereikbare toeristisch-recreatieve voorzieningen	
3. Duurzame toeristisch-recreatieve ontwikkeling	✓
4. Profijt voor lokale inwoners	✓
5. Optimale bijdrage leveren aan de economie, leefbaarheid, behoud van cultuur en natuur en preventieve gezondheidszorg.	✓

Daarnaast draagt het verduurzamen van de T&R sector bij aan de *bezoekersbeleving* (bereidheid om te investeren in de beleving van de natuur draagt bij aan een aantrekkelijke beleving voor bezoekers).

Het is een kans voor recreatie om de opgaven die spelen in het landelijk gebied een plek te geven in de sector. Daarmee draagt de sector haar steentje bij én versterkt de recreatieve aantrekkelijkheid en beleving voor bezoekers.

### 3.4.4 Verzilveren van de kans

- Sluit aan bij bestaande initiatieven en keurmerken (o.a. Green Key).
- Ga samenwerken met het nationale programma Agenda Natuurinclusief.
- Circulariteit vraagt vaak om samenwerking: samenwerking tussen bedrijven die elkaars restproducten kunnen gebruiken.

<sup>15</sup> O.a. energiezuinig, elektrificeren, betere isolatie, dragen bij aan het verlagen van CO<sup>2</sup>.

### 3.4.5 Voorbeelden

Aan de hand van een aantal voorbeelden, illustreren we (een deel van) de kansen in Noord-Kennemerland.

#### Duurzame bedrijfsvoering

- Bergen heeft de ambitie om het strand energieneutraal te maken. Elk strandpaviljoen zou daarbij voorzien in zijn eigen energiebehoefte. Dit kan bijvoorbeeld door gebruik te maken van omgevingswarmte (bron: Omgevingsvisie Bergen).
- “We faciliteren de ambitie van ondernemers op en rond het strand om te komen tot een klimaatneutrale bedrijfsvoering, binnen het complex aan regels, dat voortvloeit uit de functies van kustverdediging en natuur” (bron: Omgevingsvisie Castricum).
- Heemskerk wil het landschap benutten voor energieopwekking die niet storend is voor de landschappelijke kwaliteit (denk aan: geothermie, aquathermie, restwarmte van de kassen) (bron: Omgevingsvisie Heemskerk). Dit is een koppelkans om dit bij recreatief aanbod een plek te geven.
- In Castricum is het parkeerterrein bij het strand aangemerkt als generiek zoekgebied voor de opwek van duurzame energie (bron: Omgevingsvisie Castricum).
- Ook in de regio’s IJmond & Zuid-Kennemerland is samen met maatschappelijke organisaties, inwoners, belanghebbenden en gemeenten gekeken naar welke gebieden in deze regio kans bieden voor grootschalige energieopwekking uit vooral zon en wind. Het recreatiegebied Spaarwoude is door de gemeenteraad van Velsen aangemerkt als aanvullend zoekgebied (bron: Koersdocument omgevingsvisie Beverwijk).
- Voorbeelden van duurzaamheidskeurmerken zijn:
  - Duurzaam Gastvrij (gastvrijheidssector, Nederland)
  - Green Key (toeristisch-recreatieve sector, internationaal)
  - EU Ecolabel (non-foodproducten en diensten, Europees)
  - Greenglobe (toeristisch-recreatieve sector, internationaal)
  - Blauwe Vlag (stranden en jachthavens, internationaal)
  - B Corp (algemeen, internationaal)
  - MVO (algemeen, nationaal)
  - BREAAAM-NL (keurmerk voor gebouwen, Nederland)
  - EcoVadis (algemeen, internationaal)
  - Erkend streekproduct (algemeen, nationaal)
- In het kader van circulariteit is het ook kansrijk om de synergie tussen landbouw en recreatie te versterken en specifiek om een korteketenbeleid te stimuleren in toeristisch-recreatieve bedrijven. Deze kansen zijn opgenomen in het volgende thema: versterken synergie tussen landbouw en recreatie (zie paragraaf 2.5).
- Provincie Noord-Holland werkt aan het verduurzamen van de waterrecreatie (zie ook visie waterrecreatie 2030). De provincie geeft een subsidie voor het verduurzamen van watersport en om innovaties mogelijk te maken. Ook is het aanvragen en behalen van het keurmerk Blauwe Vlag hier onderdeel van, zie [“Waterrecreatie: Duurzaamheid en Innovatie, subsidie”](#) voor meer informatie over de subsidie.

#### Duurzaam en natuurinclusieve inrichting van T&R voorzieningen:

- “Ook kan bij toekomstige toeristische ontwikkeling meer nadrukkelijk de ontwikkeling van natuur en landschap meegenomen worden in het ruimtelijk toetsingskader voor het initiatief. Dit kan verder gaan dan alleen de randvoorwaarde dat een initiatief landschappelijk ingepast kan worden. Denk daarbij ook aan het vergroten van de biodiversiteit op verblijfsaccommodaties. Daarnaast kan ook de toeristisch-recreatieve haar bijdrage doen aan stikstof- en CO<sup>2</sup>-reductie, bijvoorbeeld door duurzame energie op te wekken, duurzame mobiliteit te stimuleren en over te schakelen naar all-electric accommodaties” (bron: Bewuste Bestemming Noord-Holland Noord (2022)).

- Natuurbedrijfsplannen op kampeer- en bungalowterreinen (bron: Bewuste Bestemming Noord-Holland Noord (2022).

#### **Gedrag en bewustwording:**

Grondstofjutten (idee in Beverwijk): “Op de stranden kun je bij verschillende strandpaviljoens een juttas ophalen waarin je afval verzamelt terwijl je over het strand wandelt. Als je klaar bent, kun je je tas inleveren en krijg je als bedankje een taartje, ijsje of kopje koffie. De grondstoffen worden gebruikt om er nieuwe strandproducten van te maken in de Zonnewerkplaats waar met behulp van Zonnen-oven het gejutte plastic weer een nieuw leven krijgt.”

#### **Recreatieve mobiliteit verduurzamen**

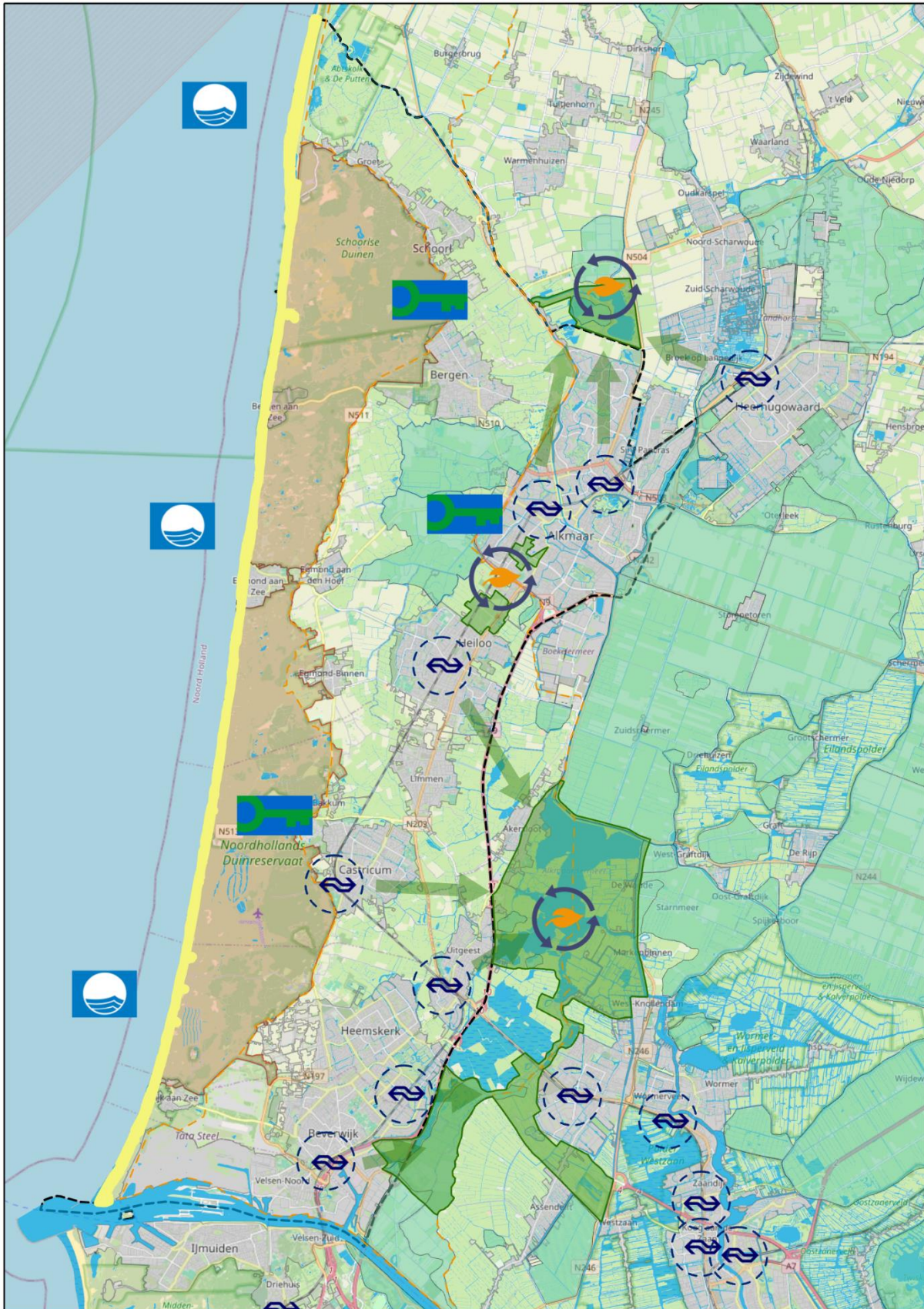
- Het treinverkeer op de stations moet aansluiten op duurzaam en betrouwbaar vervoer van en naar de dorpen en naar de kust. Dit vraagt om innovatieve oplossingen als deelfietsen en vormen van OV die flexibel zijn, omdat de vervoersvraag gedurende de dag en door de seizoenen heen varieert (bron: Omgevingsvisie Castricum).
- Heemskerk wil het gebruik van schone voertuigen, fiets en openbaar vervoer stimuleren en daarmee voorop lopen op het gebied van schoonvervoer (bron: Omgevingsvisie Heemskerk).
- Duurzaam varen: "In natuurgebieden wordt al elektrisch gevaren. Een wens van de sector is om het elektrisch varen in natuurgebieden te bevorderen" (bron: Visie Waterrecreatie Noord-Holland 2030)









*Parkeerterrein voor verduurzamen (bron: Rodi, 2022)*





“Verduurzamen T&R sector” op kaart



-  Duurzame bedrijfsvoering stimuleren
-  Recreative mobiliteit verduurzamen
-  Toeristisch aanbod bij stations ontwikkelen
-  Duurzaamheidskeurmerken voor T&R-bedrijven, zoals Blauwe Vlag
-  Greenkey
-  Binnenwater
-  Duinlandschap
-  Droogmakerijen
-  Steden en dorpen

### 3.5 Versterken synergie landbouw en recreatie

De kans is om het agrarisch gebied in de regio Noord-Kennemerland beter te benutten, denk hierbij aan:

- Korte ketens, een nieuwe afzetmarkt.
- Toevoegen van nevenactiviteiten/aanbod (verbreden en omzetten van verdienmodellen). Openstellen van land hoort hierbij.
- Toegankelijkheid vergroten voor wandelaars.

#### 3.5.1 Toelichting

De landbouw is in transitie én er is een groeiende behoefte aan recreatieruimte en beleving. Landbouwtransitie biedt kansen voor de gastvrijheidssector en omgekeerd, door het ondernemerschap, herbestemming en ontwikkelen van een unieke (educatieve) recreatieve beleving. Doel is om:

1. Ondernemers kansen te bieden
2. De economie van het landelijk gebied te versterken
3. Aanvullend en innovatief recreatief aanbod te realiseren
4. Monumentale gebouwen (ensembles) te behouden door ontwikkeling
5. Circulaire en duurzame economie te stimuleren

Een achterliggende ontwikkeling is dat agro-toerisme aansluit bij de behoefte van consumenten aan het beleven van authenticiteit en streek-eigenheid. Dit zijn boeren die recreatieve (neven)takken starten, een boer die omschakelt naar recreatief ondernemerschap, herbestemming van voormalige agrarische bebouwing en het creëren van een afzetmarkt voor streekproducten.

#### 3.5.2 Hoe vertaalt de kans zich in het gebied?

Een beleefbaar agrarisch gebied is aantrekkelijk voor toerisme en recreatie. Waar dit een plek kan krijgen, hangt ook samen met de draagkracht van Noord-Kennemerland en de realisatie van de PPLG-opgaven. Op basis van de interviews, deskstudie en een werksessie zijn er gebieden en specifieke locaties aangewezen die kansen bieden (zie tabel 3.12 en de kaart). Deze kansen zijn niet uitputtend, maar richtinggevend bedoeld en opgedeeld per gebiedstype.

We zien de volgende kansen:

- Afzet van landbouw (streek)producten via **korte ketens** biedt voor blijvende boeren een nieuw of aanvullend verdienmodel. Een stabiele **afzetmarkt** is hierbij van belang, en de vrijetijdsector kan die bieden door de gasten streekproducten te serveren. Streekproducten zorgen voor beleving van de streek, en sluiten aan bij wat een deel van de toeristen en recreanten waardeert. Ook zorgt de consumptie van streekproducten voor minder voedselkilometers.
- **Ontwikkelen van nevenactiviteiten op het gebied van recreatie en toerisme (multifunctionele landbouw)**. In recreatie en toerisme kunnen boeren een aanvullende inkomstenbron vinden. Voorbeelden zijn het aanbieden van logies, het verhuren van ruimtes, kinderfeestjes op de boerderij. Ook als 'burgers' vrijwilliger meewerken op een boerderij of tuinderij, is dat voor de 'hulpboeren' een vorm van recreatie.
- Door veranderingen die op de landbouwsector afkomen, zullen er mogelijk boeren hun landbouwbedrijf gaan stoppen. Toerisme en recreatie kan deze boeren een nieuwe kans bieden om te ondernemen, door een nieuw toeristisch-recreatief bedrijf te starten, op het gebied van dagrecreatie, verblijfsrecreatie, waterrecreatie of een combinatie.
- **Vergroten van toegankelijkheid voor wandelaars**. Hiermee doelen we op het ontsluiten van het landelijk gebied voor wandelaars (wandelen over boerenland). Op dit moment zijn veel gebieden (nog) afgesloten, daar liggen kansen. Dit kan bijvoorbeeld met boerenlandpaden. Voor bestaande boerenlandpaden is een regeling vanuit de provincie.

Tabel 3.12: Kansen voor “versterken synergie landbouw en recreatie”

Hoofd- en subkans	Strand	Duinen	Binnen-duinrand	Agra-risch gebied	Polders	Rond steden en dorpen	Binnen-water	Recrea-tie-gebieden
<b>1. Korte ketens, een nieuwe afzetmarkt.</b>								
Streekproducten en meer bewust eten van minder ver weg.			○	○		○		○
<b>2. Nieuw ondernemerschap in recreatie en toerisme</b>								
Nevenactiviteiten voor agrariërs/versterken vrijetijdsaanbod.			○	○		○		○
Omschakeling agrarisch ondernemerschap naar ondernemer recreatie en toerisme.			○	○	○	○	○	○
Slag maken in productontwikkeling en vermarkten agrotourisme.				○		○		
<b>3. Vergroten toegankelijkheid voor wandelaars.</b>								
Wandelen over boerenland (i.c.m. groenblauwe dooradering).			○	○	○	○		
Voedselbossen aanleggen als groen uitloopegebied rondom steden en dorpen.			○	○	○	○	○	○
Natuurinclusieve landbouw i.c.m. recreatie en klimaatmaatregelen.			○	○	○	○	○	○
Aantrekkelijk maken van het landelijk gebied door o.a. goede padenstructuur, informatievoorziening.			○	○		○		○

### 3.5.3 Waar draagt de kans aan bij?

Het aantrekkelijk maken van het agrarisch gebied draagt bij aan de opgaven zoals weergegeven in tabel 3.13 en 3.14 (zie ook tabel in bijlage 1). In hoofdstuk 2 vind u een toelichting van de opgaven.

Tabel 3.13: Aantrekkelijk maken agrarisch gebied – waar draagt de kans aan bij (PPLG)?

Doelen t.a.v. PPLG (bron: <a href="#">startnotitie PPLG</a> )	
1. Natuur en stikstof	✓
2. Water en bodem	
3. Klimaat	
4. Landbouw	✓
5. Recreatie	✓

Tabel 3.14: Aantrekkelijk maken agrarisch gebied – waar draagt de kans aan bij (T&R)?

Doelen t.a.v. toerisme en recreatie (bron: visie toerisme en recreatie Noord-Holland)	
1. Voldoende ruimte voor recreatie	✓
2. Netwerk van goed bereikbare toeristisch-recreatieve voorzieningen	✓
3. Duurzame toeristisch-recreatieve ontwikkeling	✓
4. Profijt voor lokale inwoners	✓
5. Optimale bijdrage leveren aan de economie, leefbaarheid, behoud van cultuur en natuur en preventieve gezondheidszorg.	✓

Conclusie: landbouw kan gemakkelijk gekoppeld worden aan zowel doelen t.a.v. recreatie en toerisme als bestaande PPLG opgaven. Hiermee wordt bijgedragen aan een aantrekkelijke omgeving voor inwoners en gasten.

### 3.5.4 Verzilveren van de kans

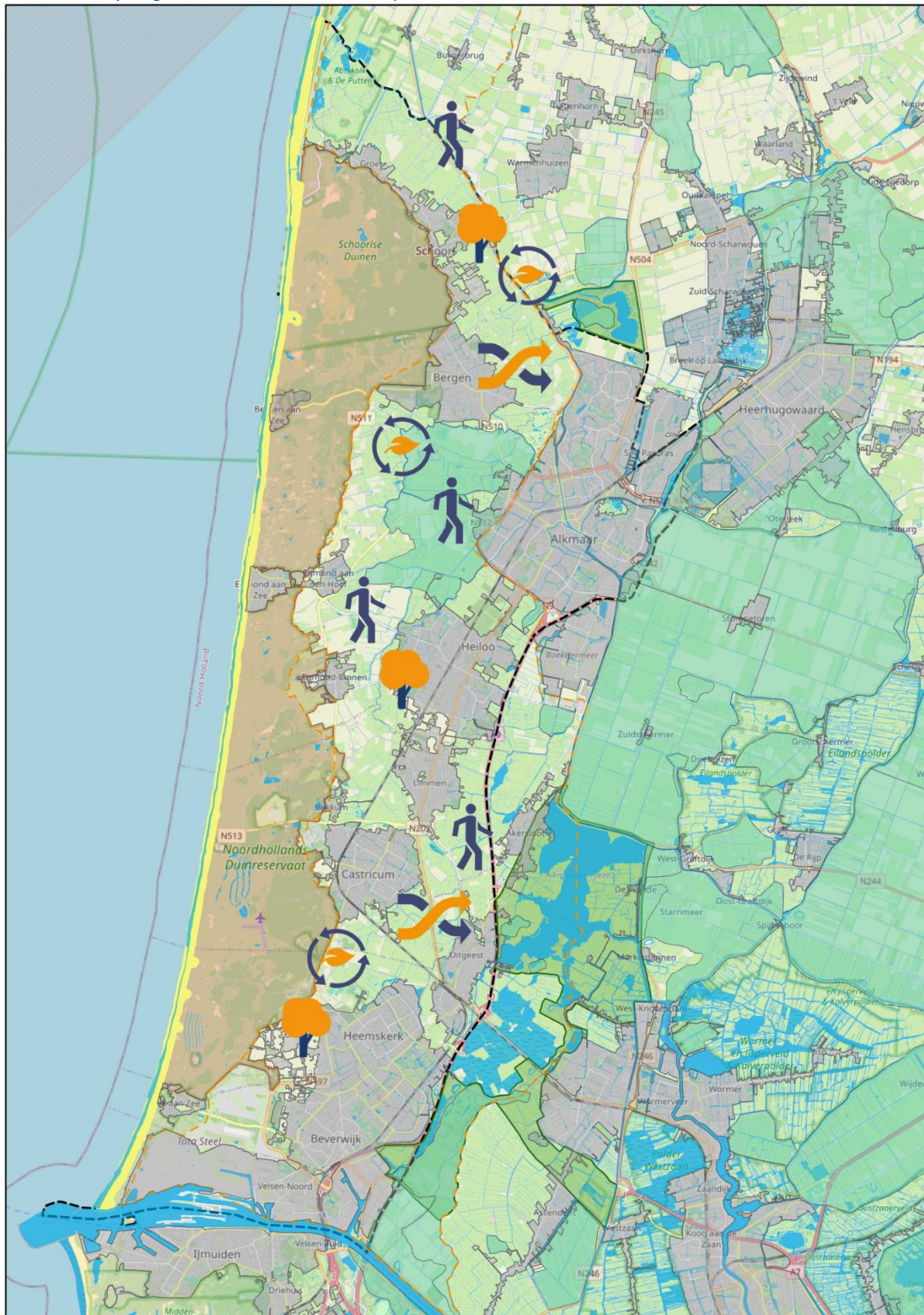
Aandachtspunten en randvoorwaarden voor het verzilveren van de kans zijn:

- Ruimtelijke kaders (bestemmingsplannen) bieden soms weinig tot geen mogelijkheden om op locatie van een agrarisch bedrijf een recreatieve neventak of nieuw bedrijf te starten.
- Voorkomen van oneerlijke concurrentie tussen boeren die gaan ondernemen in recreatie, en bestaande recreatieondernemers. Ondernemen in het buitengebied kan gepaard gaan met moeilijke (lange) ruimtelijke procedures.
- Aanbodontwikkeling van dag- en verblijfsrecreatie moet wel in lijn zijn met de marktbehoefte en visie van de gemeente en regio
- Ondernemerschap in recreatiesector moet bij je passen. Niet elke landbouwer vindt zijn draai als recreatieondernemer.

### 3.5.5 Voorbeelden

- In het gebied ten oosten van de Rijksweg tussen de Marquettelaan en de Korendijk staat gemeente Heemskerk positief tegenover realisatie van kleinschalige verblijfsrecreatie, met camping en B&B als mogelijke invulling (bron: R&T Programma 2022-2035).
- Bergermeer in gebiedsproces Weidse Polders: nu alleen waterberging, maar multifunctioneel ook natuurgebied met water, dijken, rietmoeras, recreatiegebied voor wandelaars (bron: Leidraad Landschap en cultuurhistorie Noord-Kennemerland). Natuur en zeer extensieve landbouw krijgen de komende jaren voorrang.
- Genoemde wensen van ondernemers in Weidse Polders voor de toekomst zijn zorg, kinderopvang, stopplek voor toeristen, verkoop van melk of bloemen/bollen aan huis, vergroting of verbetering van de huidige camping, kinderopvang, theetuin, bezoekerscentrum, onderwijs, educatieruimte, boot- en paardenverhuur en B&B (bron: Landbouwonderzoek Weidse Polders 2029).
- Bied ruimte voor verbreding agrarische sector. Verbreding van, en ketenintegratie in de agrarische sector zijn overal mogelijk. Recreatieve verbreding is vooral kansrijk in de Binnenduinrand (bron: Omgevingsvisie Alkmaar).
- [Boer & Business in Balans](#) is het netwerkplatform dat door provincie Noord-Holland is opgericht om de overgang naar een duurzamer voedselsysteem te stimuleren en aan te jagen. Het is bedoeld voor iedereen die bezig is met de voedselketen die een gezonde bijdrage wil leveren aan zowel mens, dier als de aarde.
- Voor verlenging van het seizoen en gebruik van minder kwetsbare gebieden (bijv. weilanden/akkers) zou gekeken kunnen worden naar alternatieve activiteiten voor toeristen en recreanten. Een voorbeeld is boerderij Klein Vennep waar in samenwerking met Karavaan [theatervoorstellingen](#) op een boerenbedrijf worden gegeven.

“Versterken synergie landbouw en recreatie” op kaart



- |   |                              |   |                  |
|---|------------------------------|---|------------------|
|  | Aanleg boerenlandpaden       |  | Binnenwater      |
|  | Korte ketens                 |  | Duinlandschap    |
|  | Nieuw ondernemerschap in R&T |  | Droogmakerijen   |
|  | Aanleg voedselbossen         |  | Steden en dorpen |

### 3.6 Kansen uit cultuurhistorie en erfgoed

De kans is om de cultuurhistorische waarden in de regio Noord-Kennemerland beter te benutten, denk hierbij aan:

- Landschappelijke structuren
- Herbestemmen van o.a. boerderijen, ensembles, industrieel erfgoed, kerken.
- Beleefbaarheid van het landschap in het algemeen. Zorgen dat het landschap leesbaar is (cultuurhistorische waarden van het landschap).

#### 3.6.1 Toelichting

Mede dankzij de variatie aan landschappen, dorpen en bijbehorende cultuurhistorie is Noord-Kennemerland een aantrekkelijk gebied om te wonen, werken en recreëren. Er zijn duinen, polders, veenweidegebieden en heidevelden. De rijke historie is onder andere terug te vinden in de Stelling van Amsterdam, Atlantikwall en het Oer-IJ. Provincie Noord-Holland wil de kwaliteit en diversiteit van het landschap graag behouden en verder ontwikkelen en de dorpen behouden en ontwikkelen. Daarom heeft het begrip ruimtelijke kwaliteit een belangrijke plek gekregen in de [Structuurvisie Noord-Holland 2040](#) en de [Provinciale Ruimtelijke Verordening](#).

Cultuurhistorie en erfgoed kan in het landelijk gebied aanjager zijn voor toeristisch-recreatieve ontwikkelingen die aansluiten bij het karakter van Noord-Kennemerland. Provincie Noord-Holland heeft in de [Structuurvisie Noord-Holland 2040](#) ruimtelijke kwaliteit, naast klimaatbestendigheid en duurzaam ruimtegebruik, opgenomen als één van de drie hoofdbelangen. De [‘Leidraad Landschap en Cultuurhistorie’](#) (kortweg Leidraad) is een instrument om daar richting aan te geven. De provincie is onderverdeeld in twintig landschappelijke eenheden, zogenoemde ensembles en tien provinciale structuren zoals de West-Friese Omringdijk en Stelling van Amsterdam. Vanuit de Binnenduinrand bij Schoorl en Schoorlham kun je de West-Friese Omringdijk op, maar dit is nog relatief onbekend. Die verbinding zou (in beleving en communicatief) versterkt kunnen worden.

De provincie wil deelname aan cultuur door iedereen ondersteunen. Daarom zijn diversiteit en inclusiviteit belangrijke thema’s. Dit komt onder meer tot uiting in het tentoonstellingsbeleid van archeologiemuseum Huis van Hilde en in de activiteiten van verhalenplatform Oneindig Noord-Holland.<sup>16</sup>

Cultuur en erfgoed dragen sterk bij aan de kwaliteit van de leefomgeving.

Culturele organisaties en initiatieven, monumenten, (wereld)erfgoed, bijzondere archeologische vindplaatsen en historische cultuurlandschappen leveren een aantrekkelijk woon- en verblijfklimaat op. Tegelijkertijd zorgen de vele bezoekers uit binnen- en buitenland voor druk op culturele en toeristische voorzieningen. De provincie moet hierop inspelen bij het behoud van het historische cultuurlandschap. Daarbij speelt het beleidskader in op een drietal opgaven:

1. Transformatie van het cultuurlandschap;
2. Leegstand, herbestemming en verduurzaming;
3. bereikbaarheid en toegankelijkheid van de culturele infrastructuur (bron: [beleidskader erfgoed en cultuur, 2022](#)).

#### 3.6.2 Hoe vertaalt de kans zich in het gebied?

Kansen uit cultuurhistorie en erfgoed spelen in heel Noord-Kennemerland. Wel zijn er specifieke kansen per gebiedstype, zie tabel 3.15. De kansen die we hebben opgehaald uit interviews, deskstudie en de werksessie, zijn geclusterd per gebiedstype. Deze kansen zijn niet uitputtend, maar richtinggevend. De kansen zijn ook weergegeven op kaart.

<sup>16</sup> [Leidraad Landschap en Cultuurhistorie \(2018\)](#)

We zien de volgende kansen:

- Het **herbestemmen van o.a. boerderijen, ensembles, industrieel erfgoed en kerken** zorgt voor behoud van de monumentale waarden, meer ruimte voor recreatie en toerisme en beleving van de cultuurhistorie. Voorbeelden zijn de Atlantik Wall bij Wijk aan Zee, landgoed Marquette, **restaurant Nieuw Westert**, onbenutte forten en het Bergerbos.
- In Noord-Holland zijn de cultuurlandschappen onlosmakelijk verbonden met landschap, geschiedenis en identiteit. Vanwege de openheid zijn er een legio aan kansen om **landschappelijke structuren te behouden, ontwikkelen en beleefbaar te maken**. Het is belangrijk dat het landschap goed leesbaar is, zodat bezoekers kunnen zien en ervaren hoe waardevol het landschap is.
- **Erfgoed(collecties) in landelijk gebied** wordt vaak in stand gehouden door betrokken en kundige vrijwilligers, denk aan molens, forten, kleine musea. Het verdient een geïnteresseerd publiek. Het **toeristisch-recreatief meer ontwikkelen** hiervan, kan bijdragen aan ontwikkeling van de bestemming.

*Atlantik Wall in IJmuiden wordt herontdekt (bron: RTV Seaport, 2023)*



*Huis van Hilde, ontdek de archeologie van Noord-Holland (bron: La Luuz fotografie, onbekend)*



Tabel 3.15: Kansen voor “cultuurhistorie en erfgoed”

Hoofd- en subkans	Strand	Duinen	Binnen-duinrand	Agrarisch gebied	Polders	Rond steden en dorpen	Binnen-water	Recreatie-gebieden
<b>1. Herbestemmen van o.a. landgoederen, boerderijen, ensembles</b>								
Toeristisch-recreatief (mede)gebruik van cultuurhistorische bebouwing.		○				○		○
<b>2. Landschappelijke structuren behouden en ontwikkelen</b>								
Behoud en beleefbaar maken van <b>structuren</b> . Dit zijn o.a. de strandwallen, Noordhollandsch kanaal, Oude Schoorlse Zeedijk, Stelling van Amsterdam en <b>Oer-IJ</b> .			○	○				
<b>3. Beleefbaarheid en behoud van het landschap</b>								
Door informatievoorziening, inrichting van de directe omgeving en door erfgoed onderdeel te maken van het toeristisch-recreatieve aanbod: waarde versterken.	○	○	○	○	○	○		
Verbinden stad en land d.m.v. recreatie (fietsen, wandelen, fluistervaren, kanoën).						○		
<b>4. Erfgoed(collecties) in landelijk gebied</b>			○	○	○	○		

### 3.6.3 Waar draagt de kans aan bij?

Het versterken van de cultuurhistorische waarden draagt bij aan de opgaven zoals weergegeven in tabel 3.16 en 3.17 (zie ook tabel in bijlage 1). In hoofdstuk 2 vind u een toelichting van de opgaven.

Tabel 3.16: Versterken cultuurhistorische waarden – waar draagt de kans aan bij (PPLG)?

Doelen t.a.v. PPLG (bron: <a href="#">startnotitie PPLG</a> )	
1. Natuur en stikstof	✓
2. Water en bodem	
3. Klimaat	
4. Landbouw	
5. Recreatie	✓



Tabel 3.17: Versterken cultuurhistorische waarden – waar draagt de kans aan bij (T&R)?

Doelen t.a.v. toerisme en recreatie (bron: visie toerisme en recreatie Noord-Holland)	
1. Voldoende ruimte voor recreatie	
2. Netwerk van goed bereikbare toeristisch-recreatieve voorzieningen	✓
3. Duurzame toeristisch-recreatieve ontwikkeling	✓
4. Profijt voor lokale inwoners	✓
5. Optimale bijdrage leveren aan de economie, leefbaarheid, behoud van cultuur en natuur en preventieve gezondheidszorg.	✓

Conclusie: hoewel cultuurhistorie en erfgoed ook kan bijdragen aan PPLG-doelen, is dit voornamelijk een kans voor recreatie en toerisme en draagt het bij aan de toeristisch-recreatieve doelen.

### 3.6.4 Verzilveren van de kans

Aandachtspunten en randvoorwaarden voor het verzilveren van de kans zijn:

- Sinds 1 juli 2016 is er één integrale wet voor museale objecten, musea, monumenten en archeologie op het land en onder water. Samen met de nieuwe Omgevingswet zorgt de Erfgoedwet voor een integrale bescherming van cultureel erfgoed. Herbestemming betekent dat een bestaand pand een andere functie krijgt. Zo komt het niet leeg te staan en het wordt niet gesloopt; het krijgt een tweede leven. Bij herbestemming heb je te maken met wet- en regelgeving.
- Waardevolle landschappen en ensembles kunnen ook kwetsbaar zijn, bijvoorbeeld open polderlandschappen of de verboden kringen rond de forten. Bij herbestemming moet hier zorgvuldig mee omgegaan worden. Er is ook aandacht nodig voor landschappelijke inpassing.
- Een nieuwe voorziening, bijvoorbeeld voor dagrecreatie, kan een verkeersaantrekkende werking hebben. Zorg ervoor dat de locatie en omgeving dat aankan.
- Bij herbestemming van monumentale gebouwen is toerisme en recreatie interessant, maar er zijn (veel) meer functies denkbaar (van zorg tot kantoor of wonen). Niet elke stolp kan een groepsaccommodatie of vergaderruimte worden. Let naast de locatie ook op of het concept onderscheidend, innovaties is, en aansluit bij de gewenste ontwikkeling in de streek.
- Pak de ontwikkeling van erfgoed op in samenwerking met erfgoedorganisaties en de betrokken vrijwilligers.
- Zorg bij herbestemming van een erfgoedlocatie als een dagrecreatie-locatie, voor aantrekkelijke fiets- en wandelroutes naar andere bestemmingen en de steden.
- Bij herbestemming van bijzondere erfgoedlocaties, zoals een fort of kerk, kan er een onrendabele top zijn. subsidies of gunstige (pacht/huur/leen)voorwaarden kan de initiatiefnemer helpen om dit te beperken.

### 3.6.5 Voorbeelden

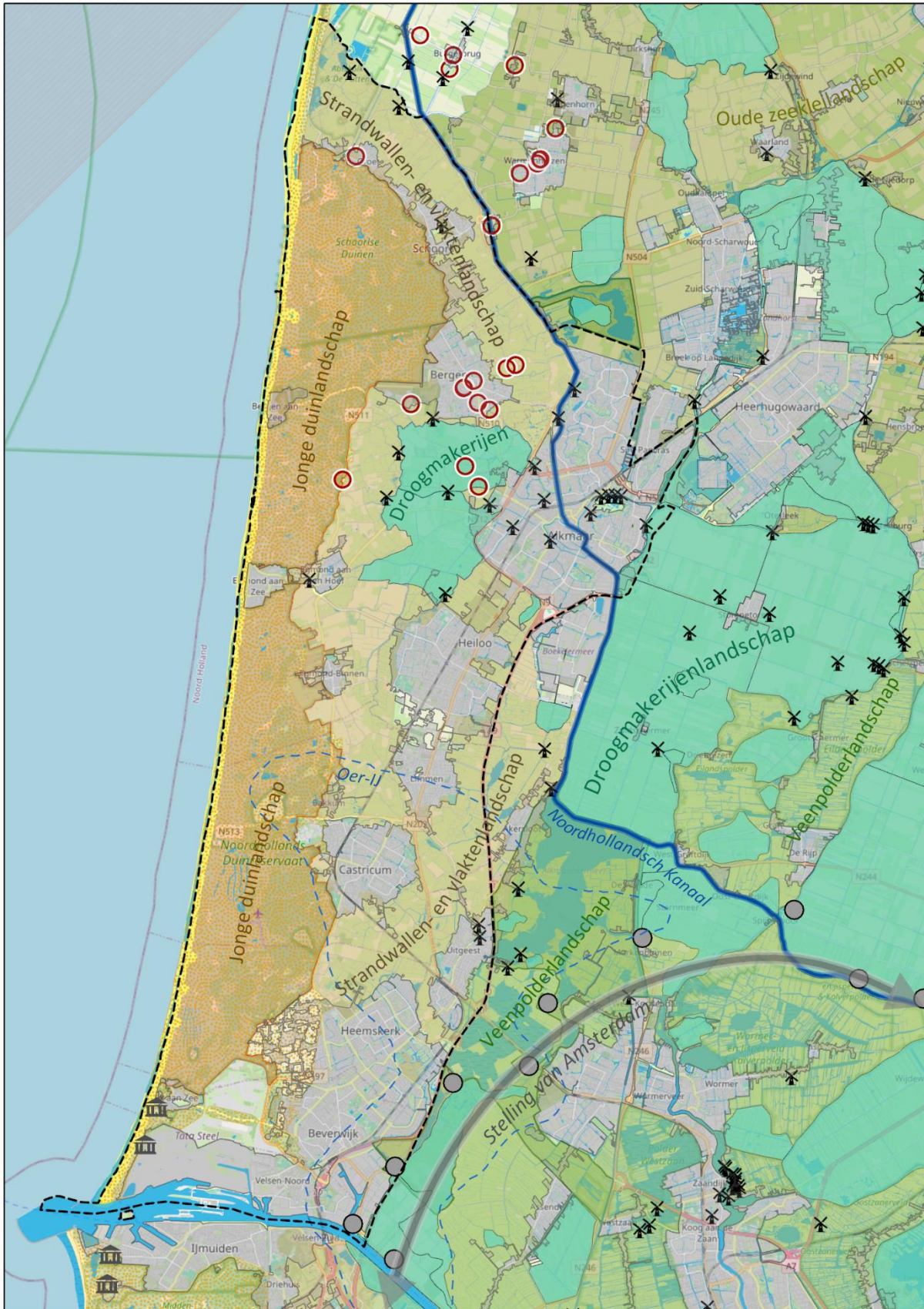
- Gemeente Heemskerk streeft naar een integrale ontwikkeling van het gebied Assumburg - Oud Haerlem - Tolhek waarin op evenwichtige wijze plaats is voor woningbouw en sportvoorzieningen. Hierbij houden zij rekening met allerlei randvoorwaarden op het gebied van archeologie, cultuurhistorie, landschap en natuur ([bron: Ontwikkelingsbeeld 2040](#)).
- Het woongebied vervult ook een rol bij het beter herkenbaar maken van het cultureel erfgoed. Kasteel Assumburg en de archeologische monumenten Oud Haerlem en park Vlaskamp liggen in het woongebied. Onder andere door informatievoorziening, inrichting van de directe omgeving en door dit erfgoed onderdeel te maken van een rondje Heemskerk, wilt de gemeente de belevingswaarde van deze monumenten vergroten en de omliggende parken extra gebruikswaarde geven ([bron: Ontwikkelingsbeeld 2040](#)).

- Het buitengebied herbergt veel erfgoed waarvan ook het landschap zelf onderdeel is. Samen met de monumenten zoals de Stelling van Amsterdam, het Huldtoneel/Schepenberg (Rijksmonument) en landgoed Marquette en de archeologische waarde van het Oer-IJ, draagt dit erfgoed bij aan de landschappelijke kwaliteit. Door informatievoorziening, inrichting van de directe omgeving en door dit erfgoed onderdeel te maken van een rondje Heemskerk wilt de gemeente ook hier de belevingswaarde van het erfgoed vergroten en de recreatieve waarde versterken. Bij het realiseren van de verbinding tussen de A8 en de A9 heeft een goede inpassing met respect voor het werelderfgoed van de Stelling van Amsterdam en de leefbaarheid van omliggende wijken hun prioriteit ([bron: Ontwikkelingsbeeld 2040](#)).
- Behoud van monumentale boerderijen en nieuwe functies geven. Een voorbeeld is Nieuw Westert, een 17-eeuwse duinboerderij gelegen op de grens van Egmond-Binnen en het Noord-Hollands Duinreservaat. Nieuw Westert is nu een gasterij waar gasten 365 dagen per jaar terecht kunnen voor lunch, diner, feesten en partijen (bron: Nieuw Westert).
- Tijdens de tweede Wereldoorlog bouwden de Duitsers langs de hele Europese kust van Noorwegen tot Spanje de zogenaamde Atlantikwall, een 4.500 kilometer lange verdedigingslinie met bunkers, geschut en andere verdedigingswerken om de grenzen van het Duitse Rijk te bewaken. Door het toegankelijk maken van de bunkers en het verhaal te vertellen (m.b.v. vrijwilligers) kunnen deze worden beleefd. Dit kan gerealiseerd worden door bunkers als musea in te richten en informatievoorziening toe te voegen, op panelen en via routes (in het Waddengebied is dit vanaf 2013 gebeurd) (bron: [Visit Wadden](#)).
- Stichting OerIJ is ontstaan vanuit een bewonersinitiatief. Betrokken inwoners van het gebied tussen Haarlem, Alkmaar en Zaanstad vonden dat de grote rijkdom aan aardkundige, archeologische, cultuurhistorische en ecologische waarden onvoldoende gekend en erkend werden door bewoners en bestuurders. Daarbij zagen zij het landschap in hoog tempo veranderen. Zij wilden door het opzetten van de stichting het OerIJ nadrukkelijker op de kaart zetten ([bron: Stichting OerIJ, 2021](#)).
- 22 molens vormen samen een Geheim Genootschap van Fluisterende Molens. Zij zijn onderdeel van de 160 historische molens in het Noord-Hollandse landschap. Honderd jaar geleden raakten ze, door de komst van stroom en stoom, in onbruik. Maar dezelfde molens kunnen ook een oplossing bieden voor de uitdagingen van de toekomst. Zij vertellen het verhaal van het omringende veranderende landschap in verleden, heden en toekomst ([bron: Ode aan het Landschap, 2023](#)).
- De restanten in het landschap van de Tweede Wereldoorlog, zoals het voormalige vliegveld, de bunkers, een hangar en het poldergemaal lenen zich samen met de restanten in de duinen voor bijvoorbeeld een cultuurhistorische fietsroute, welke uitleg geeft over de functie van deze achtergebleven elementen. Ook leent deze geschiedenis zich voor tijdelijke kunstmanifestaties ([bron: LOP Bergen, 2011](#)).
- De Groene Stelling zet in op gezond voedsel uit biodivers en toegankelijk landschap. Dicht bij de stad, met ruimte voor natuur, recreatie en klimaatadaptatie in een gebied van 25.000 hectare midden in de Metropoolregio Amsterdam. Een mooi voorbeeld van een combinatie van duurzame landbouw, natuur, recreatie en biodiversiteit ([bron: De Groene Stelling, 2023](#)).

*Heemskerk wil de belevingswaarde van o.a. Kasteel Assumburg en het park versterken (bron: Go-Kids)*



“Kansen uit cultuurhistorie en erfgoed” op kaart



Recreatief benutten van de landschappelijke variatie:

-  Jonge duinlandschap
-  Droogmakerijen
-  Strandwallen en -vlakten landschap
-  Oude zeekeilelandschap
-  Veenpolderlandschap

-  Bouwwerken Atlantikwall
-  Stelling van Amsterdam
-  Stroomgebied Oer-II
-  Noord-hollandsch kanaal
-  Herbestemmen en behouden van o.a.:
-  Stolpboerderijen
-  Molens

## 4. Conclusies en aanbevelingen

Om de doelen ten aanzien van recreatie en toerisme in Noord-Kennemerland te realiseren voor de komende jaren zijn zes thema's van kansen onderscheiden:

1. Meer ruimte voor recreatie
2. Versterken vrijetijdsvoorzieningen
3. Betere balans tussen natuur en recreatie
4. Verduurzamen T&R sector
5. Versterken synergie landbouw en recreatie
6. Kansen uit cultuurhistorie en erfgoed

De kansen zijn per thema als volgt.

### 1. Meer ruimte voor recreatie

Meer ruimte voor recreatie is nodig om de huidige en toekomstige vraag naar recreatie op te vangen. Het gaat hierbij om zowel een toename in kwantiteit als in kwaliteit (aantrekkelijkheid). Ook het vergroten van de bereikbaarheid en toegankelijkheid is belangrijk om ervoor te zorgen dat men de ruimte kan 'gebruiken' om in te recreëren. Het vergroten van de fysieke ruimte is urgent in en rondom steden en kernen en nabij nieuwe woongebieden, om zo groene uitloopgebieden te creëren voor inwoners. Het creëren van meer ruimte voor recreatie kan daarnaast eenvoudig gekoppeld worden aan bestaande PPLG opgaven, zoals de realisatie van NNN, bossenstrategie, groenblauwe dooradering en perspectief voor de landbouw.

### 2. Versterken vrijetijdsvoorzieningen

Het versterken van vrijetijdsvoorzieningen is nodig voor de duurzame instandhouding van een aantrekkelijke leefomgeving in Noord-Kennemerland. Er zijn diverse kansen voor water- dag en – verblijfsrecreatie. Hier moet wel rekening worden gehouden met de balans tussen natuur en recreatie (zie ook volgende kans). De nadruk ligt hierbij op kwaliteitsverbetering van het bestaande aanbod in de kwetsbare gebieden (duinen) en juist meer kwantitatieve ontwikkeling waar dit vanuit de leefomgeving ook mogelijk is: de Binnenduintrand. Bij ontwikkelingen zijn duurzaamheid en natuurinclusiviteit belangrijke waarde om mee te koppelen. Kansen voor water- en oeverrecreatie mogen veel meer leidend zijn in gebiedsontwikkeling, bij stad-landverbindingen en groenblauwe dooradering.

### 3. Betere balans tussen natuur en recreatie

Een deel van de natuur in Noord-Kennemerland is kwetsbaar (vooral de duinen) en op meerdere plekken in de provincie en de regio wordt de draagkracht van natuur- en recreatiegebieden overschreden. Het is belangrijk om de balans tussen natuur en recreatie te vergroten. Om de vraag naar recreatie in goede banen te leiden, is het van belang om te zoneren om zo kwetsbare gebieden te ontlasten en bezoekers te spreiden in tijd en ruimte om de druk te verlagen en de opvangcapaciteit in minder kwetsbare gebieden te benutten (polders, binnenduintrand, recreatiegebieden). Zo kan worden bijgedragen aan de biodiversiteitsdoelen uit het PPLG én het optimaliseren van de beleving voor bezoekers.

### 4. Verduurzamen T&R sector

Er is een urgentie om te verduurzamen. Ook de T&R-sector kan hier haar steentje aan bijdragen. Er zijn diverse kansen om de bedrijfsvoering te verduurzamen, de voorzieningen duurzamer in te richten, natuurinclusief te werken, duurzaam gedrag van toeristen en recreanten te stimuleren en de recreatieve mobiliteit te verduurzamen. Dit is van toepassing op de hele regio, om zo bij te dragen aan de biodiversiteitsdoelen én de klimaatopgaven.

## 5. Versterken synergie landbouw en recreatie

De landbouw is in transitie. Dit biedt kansen om de synergie tussen landbouw en recreatie te versterken. Dit draagt dit bij aan een aantrekkelijke beleving voor bezoekers (authenticiteit en streek-eigenheid), maar ook voor de agrarische sector biedt dit kansen. Door lokale producten via korte ketens te serveren aan recreanten en gasten, ontstaat er een nieuwe afzetmarkt. Door het aanbieden van toeristisch-recreatieve nevenactiviteiten (multifunctionele landbouw) of het omschakelen van agrarisch naar toeristisch-recreatief ondernemerschap, ontstaat nieuw aanbod, dat de beleving van de streek kan versterken en een nieuw of aanvullend verdienmodel kan zijn voor de landbouwsector. Het toegankelijk maken van het agrarische gronden voor recreatie brengt de wensen en belangen van burgers en boeren dichterbij elkaar en zorgt voor een vergroting van het aanbod. Hiermee draagt recreatie bij aan de opgaven in de agrarische sector, en omgekeerd.

## 6. Kansen uit cultuurhistorie en erfgoed

De regio Noord-Kennemerland kent een diversiteit aan landschappen met cultuurhistorische waarde. Een groot deel van het gebied is een bijzonder provinciaal landschap (BPL).<sup>17</sup> Vergroten van de beleefbaarheid van het landschap zorgt voor een aantrekkelijke recreatieve beleving. Dat wil zeggen: dat de cultuurhistorische waarde van het landschap herkenbaar (zichtbaar) en beleefbaar maken. cultuurhistorische bezoekenplekken en attracties kunnen tevens bijdragen aan het opvangen van meer recreanten en daarmee de druk van andere gebieden afhalen. Wel is het belangrijk om rekening te houden met de balans tussen deze waardevolle landschappen en recreatief gebruik. Het invullen van erfgoed met toeristisch-recreatief gebruik (recreatieve bestemming) draagt bij aan het versterken van de vrijetijdsvoorzieningen en het beleefbaar maken van het landschap. Zo kan recreatie bijdragen aan de instandhouding van het landschap.

Door in te zetten op bovenstaande kansen wordt vanuit recreatie maximaal bijgedragen aan de doelen van het PPLG. Dit betreft met name de natuurdoelen, waarbij biodiversiteit en het herstel van de natuurkwaliteit centraal staan. Tevens wordt op deze manier bijgedragen aan de klimaatopgave en biedt de vrijetijdseconomie agrariërs een (neven)verdienmodel in de transitie naar nieuwe vormen van landbouw. Door in te zetten op deze kansen zal de vrijetijdssector steeds meer worden gezien als een sector die bijdraagt aan de transitie die in het landelijk gebied nodig zijn.

Recreatie en toerisme vragen om ruimte in het landelijk gebied. Gelukkig is deze opgave relatief eenvoudig te koppelen aan bestaande opgaven, zoals de realisatie van het Natuurnetwerk Nederland, de bossenstrategie of de realisatie van groenblauwe dooradering.

---

<sup>17</sup> Het BPL is een beschermingsregime binnen de Omgevingsverordening NH2020, bedoeld om de meest waardevolle landschappen in Noord-Holland te beschermen (bron: Provincie Noord-Holland, 2023). Voor meer informatie: [klik hier](#).

# Bijlagen

Bijlage 1: Overzichtstabellen doelen t.a.v. PPLG en toerisme en recreatie

Doelen t.a.v. PPLG (bron: <a href="#">startnotitie PPLG</a> )	Ruimte voor recreatie	Versterken vrijetijdsvoorzieningen	Betere balans tussen natuur en recreatie	Verduurzamen T&R sector	Landbouw kansen	Kansen voor cultuurhistorie en erfgoed
1. <i>Natuur en stikstof</i> : het behalen van biodiversiteitsdoelen, herstellen van de natuurkwaliteit, het afronden van het Natuurnetwerk Nederland (NNN), aanleggen van nieuw bos en groenblauwe dooradering.	✓	✓	✓	✓	✓	✓
2. <i>Water en bodem</i> : verlagen van concentraties fosfaat, stikstof en gewasbeschermingsmiddelen in grond- en oppervlaktewater, het op orde brengen van grondwaterstanden en aanpassing aan het veranderende klimaat. Het uitgangspunt is dat de rol van water en bodem wordt versterkt bij besluiten over ruimtelijke ordening.						
3. <i>Klimaat</i> : afname van de uitstoot van broeikasgassen als gevolg van veenoxidatie, veehouderij en akkerbouw en het vastleggen van koolstof in bomen, bos, natuur en landbouwbodems.				✓		
4. <i>Landbouw</i> : transitie naar kringlooplandbouw, bescherming landbouwgrond, verbetering agrarische structuur,erschikking van functies of verplaatsing bij onoplosbare milieuproblemen (bollenteelt).	✓	✓			✓	
5. <i>Recreatie</i> : recreatieve behoefte en kansen voor recreatieve voorzieningen in kaart brengen, groei van behoefte opvangen in bestaande natuur- en recreatiegebieden en door aanleg van nieuwe recreatievoorzieningen (in combinatie met andere opgaven).	✓	✓	✓		✓	✓



Doelen t.a.v. toerisme en recreatie (bron: visie toerisme en recreatie Noord-Holland)	Ruimte voor recreatie	Versterken vrijetijdsvoorzieningen	Betere balans tussen natuur en recreatie	Verduurzamen T&R sector	Landbouw kansen	Kansen voor cultuurhistorie en erfgoed
1. Er voldoende fysieke ruimte is voor recreatie, óók in en rondom stedelijke gebieden.	✓				✓	
2. Er een netwerk van goed bereikbare toeristisch-recreatieve voorzieningen is, dat optimaal aansluit bij de wensen en behoeften van inwoners en gasten.		✓	✓		✓	✓
3. De kwaliteiten van natuur, landschap, cultuur en ondernemerschap zo goed mogelijk worden ingezet voor duurzame toeristisch-recreatieve ontwikkeling. Het gaat daarbij zowel om economische, sociale als ecologische duurzaamheid.	✓	✓	✓	✓	✓	✓
4. Alle Noord-Hollanders profijt hebben van recreatie en toerisme.	✓	✓		✓	✓	✓
5. Recreatie en toerisme een optimale bijdrage leveren aan de economie, leefbaarheid, behoud van cultuur en natuur en preventieve gezondheidszorg. De toegevoegde waarde van recreatie en toerisme wordt dan volledig benut. Wat die 'optimale' bijdrage precies inhoudt, kan per gebied verschillen.	✓	✓	✓	✓	✓	✓