

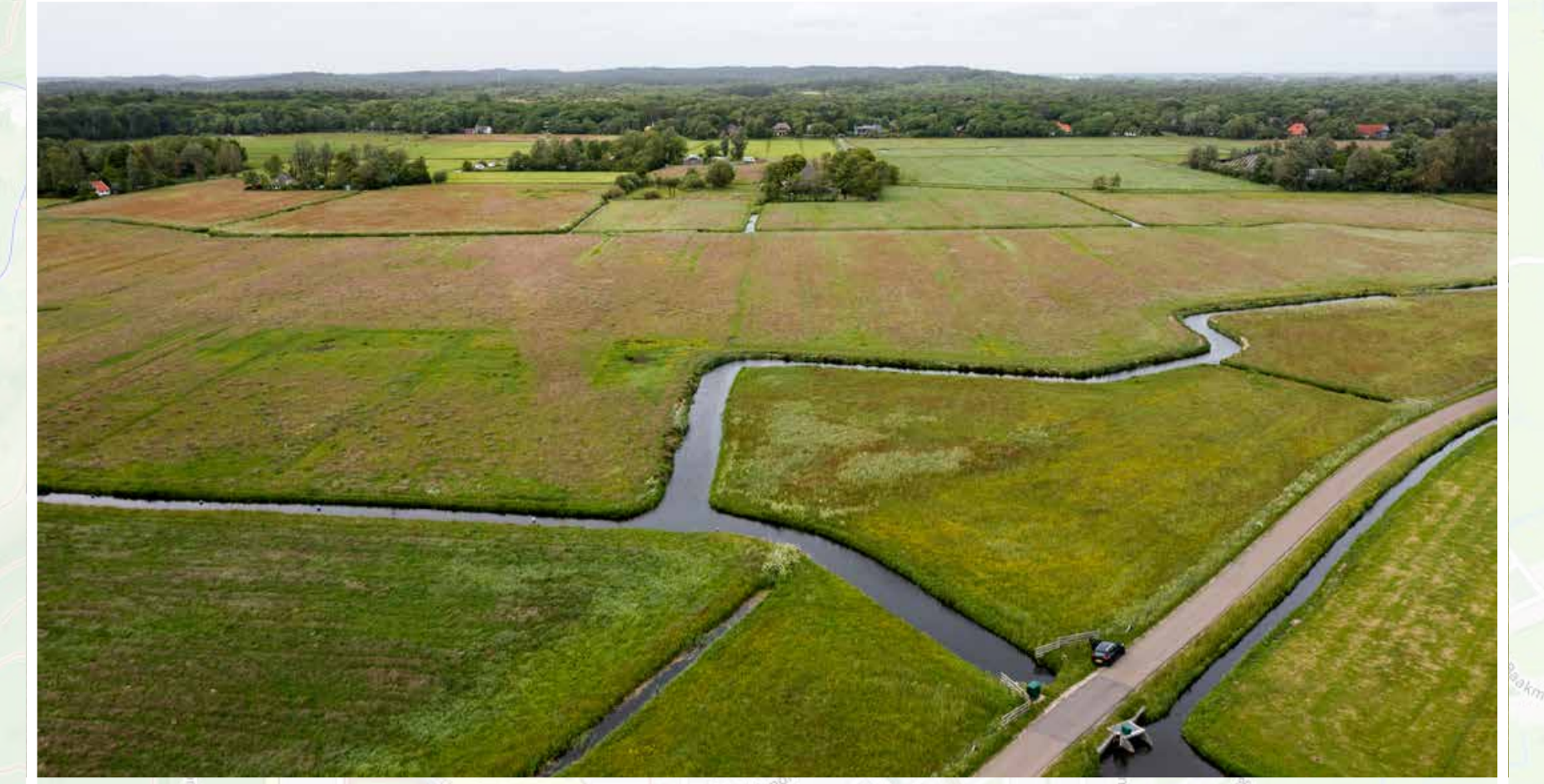
De Weidse Polders



Weidse Polders is de verzamelnaam van diverse polders ten oosten van het Noord-Hollands Duinreservaat.



Het is een uniek gebied waar de hoge duinrand overgaat in een historisch polderlandschap.



Er stroomt schoon duinwater het gebied in waardoor unieke kansen voor natuur bestaan.



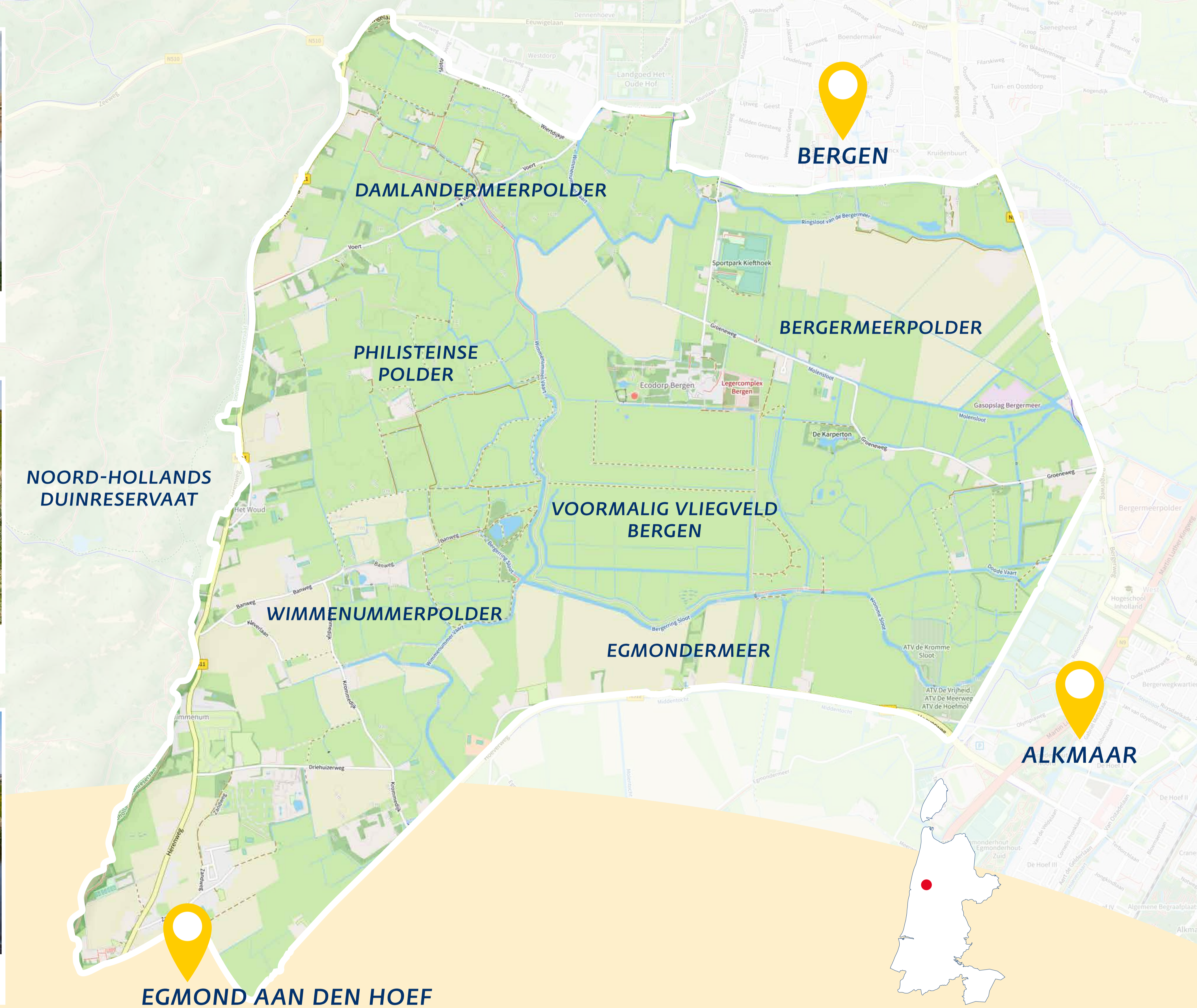
Op voormalig vliegveld Bergen is een waterberging (boezem-berging) gerealiseerd.



Er is een grote diversiteit aan agrarische functies en kleinschalige bedrijvigheid.



Het gebied heeft een belangrijke recreatieve functie voor bewoners uit de omgeving en toeristen.



Wat speelt er in de Weidse Polders?



Door klimaatverandering krijgen we steeds vaker te maken met extreme weersomstandigheden. Hoe kunnen we hiermee omgaan?



De kwaliteit van het water is niet overal goed. Hoe kunnen we dit verbeteren?



Het gaat niet goed met de planten en dieren in het gebied. Hoe kunnen we de omstandigheden voor hen verbeteren?

Er komt te veel stikstof neer in de duinen. Hoe kunnen we vanuit het gebied maatregelen treffen om dit te verminderen?



In het gebied wonen en werken agrarische ondernemers die het gebied mede beheren. Hoe kunnen ze dit ook in de toekomst blijven doen?



Door bevolkingsgroei wordt de vraag naar recreatiemogelijkheden steeds groter. Welke kansen liggen hier voor recreatie?

Het open polderlandschap aan de voet van de duinen is uniek in de wereld. Hoe kunnen we dit beschermen?



Om de vragen voor de Weidse Polders op te lossen willen we samen met grondeigenaren en inwoners werken aan een toekomstbestendig gebied. Dit doen we in een gebiedsproces.

Het gebiedsproces Weidse Polders



Klimaat



Landbouw



Cultuurhistorie



Water

In het gebiedsproces Weidse Polders werken we samen met grondeigenaren, inwoners en andere belanghebbenden aan een toekomstbestendig gebied. Hierbij richten we ons op omliggende thema's.



Natuur



Recreatie



Stikstof

Hoe werkt het gebiedsproces?



Doel
In heel Noord-Holland vinden gebiedsprocessen plaats. Het doel van zo'n proces is om samen met verschillende belanghebbenden aan een duurzaam toekomstperspectief voor een gebied te werken. Dat gebeurt in verschillende fases. Het gebiedsproces Weidse Polders zit in de verkenningsfase, waarin wordt toegewerkt naar een gebiedsvisie. Hierin wordt op hoofdlijnen richting gegeven aan de toekomstige ontwikkelingen van het gebied.



Hoe werken we samen?
De samenwerkingspartners in de Weidse Polders zijn provincie Noord-Holland, gemeente Bergen en Hoogheemraadschap Hollands Noorderkwartier. Zij nemen uiteindelijk de bestuurlijke besluiten. Natuurmonumenten, PWN, LTO Noord en Koninklijke Algemeene Vereniging voor Bloembollencultuur zijn ook partner in het gebied, maar hebben een adviserende rol. In een intentieovereenkomst is de samenwerking vastgelegd voor de verkenningsfase van het proces en het komen tot een gebiedsvisie.
Hiervoor brengen alle partners samen met experts de belangen, kansen en knelpunten in kaart. Vervolgens bedenken we samen oplossingen. Daar hebben we ook uw hulp bij nodig.



Wat maakt het zo complex?
Voor alle thema's is ruimte nodig en niet alles kan. De verschillende betrokkenen hebben verschillende belangen. Daarom moeten er keuzes gemaakt worden. Deze keuzes zien we straks terug in de gebiedsvisie.

De tijdlijn



Communicatie en participatie
Om u te informeren over en betrekken bij het proces organiseren we bijeenkomsten. Daarnaast kunt u altijd informatie vinden op de websites van de verschillende partners en lid worden van de nieuwsbrief.
Mocht u vragen hebben, kunt u contact met ons opnemen via weidsepolders@noord-holland.nl.

Landbouw in de Weidse Polders



Agrarisch landschap in de Weidse Polders.



Het cultuurhistorische landschap.



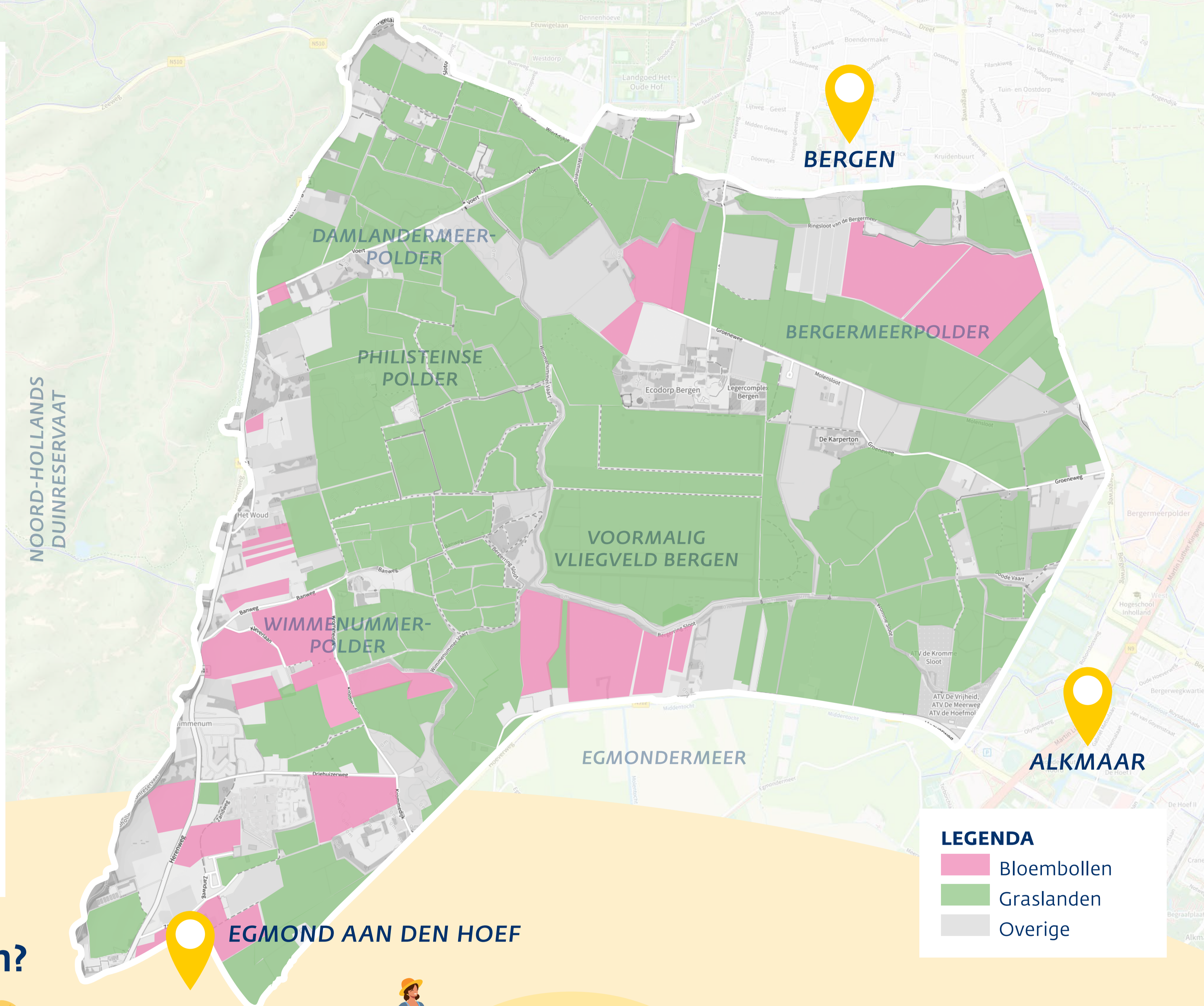
Bollenveld in bloei.

Huidige situatie

Het gebiedsproces Weidse Polders is in eerste instantie door provincie Noord-Holland, LTO Noord en belanghebbenden geïnitieerd als project ter verbetering van de agrarische structuur. Deze insteek is veranderd door de start van de integrale gebiedsprocessen van de provincie die zich richten op diverse opgaven in het landelijk gebied. Hierbij gaat het onder andere om de versterking van de natuur, verbetering van de water- en bodemkwaliteit en de klimaatopgave.

De doelstelling om de agrarische structuur te verbeteren is echter niet veranderd. De Weidse Polders kenmerkt zich namelijk door een versnipperde eigendomssituatie. Er is een twintigtal agrarische ondernemers actief in het gebied, voornamelijk veehouders en bloembollentelers. Hun gronden liggen versnipperd, wat niet ten gunste komt van zowel agrarische productie als realisatie van de opgaven.

Om de opgaven van het gebiedsproces te behalen, zijn alle partijen nodig. Ook de agrarische ondernemers. Er ligt bijvoorbeeld een NNN-opgave (Natuurnetwerk Nederland) die zich richt op de realisatie van bloemrijke grasachtige vegetaties en/of het in stand houden van weidevogels. De agrariërs beheren deze vormen van natuur. Maar dat is niet vanzelfsprekend. Als we willen dat zij dit blijven doen, moet een toekomstbestendige bedrijfsvoering geborgd zijn.



LEGENDA	
	Bloembollen
	Graslanden
	Overige

Waar willen we aan werken?



Het behouden en ontwikkelen van economisch duurzame agrarische ondernemingen.



Een rol voor de agrarische sector in het beheer en onderhoud van natuur en landschap.



Het innoveren en extensiveren van bedrijven om de uitstoot van de landbouw (zoals stikstof en methaan) naar het milieu te verlagen.



Agrarische structuurverbetering.



Het versterken en behouden van de samenwerking tussen landbouw en recreatie door verbreding, bijvoorbeeld in de vorm van agrotourisme.



Een oplossing voor ondernemingen waarvan percelen of bedrijven door hun ligging tot een complexe milieupgave leiden.

Waarom willen we hieraan werken?

Een vitaal landelijk gebied waar ruimte is voor landbouw, recreatie en natuur is belangrijk voor de belevingswaarde van het gebied.

Voor iedere ondernemer is een gezond bedrijf en een goede boterham verdienen van het grootste belang.

De NNN-opgave richt zich op de realisatie van bloemrijke grasachtige vegetaties en/of het in stand houden van weidevogels. De agrariërs zijn nodig om deze vormen van natuur te beheren, waarbij ook aansluitende agrarische percelen een rol spelen.

Minder versnippering van grondeigendom en een verbetering van de agrarische structuur kan de bedrijfsvoering van agrariërs verbeteren.

De agrarische sector is van belang voor de voedselproductie, het beheer en onderhoud van het gebied, waaronder natuur en landschap.

De uitstoot van vervuilende stoffen vanuit de landbouw zoals stikstof en methaan zijn niet goed voor het milieu. Daarom is het belangrijk te kijken wat agrarische ondernemers uit het gebied kunnen doen om de uitstoot hiervan te verminderen.

Er is een wens om de recreatie voorzieningen in de Weidse Polders te vergroten om onder andere de druk op de duinen af te laten nemen. Meer samenwerken tussen landbouw en recreatie kan hieraan bijdragen als overlast voor de landbouw wordt voorkomen en veiligheid op het werkterrein wordt geborgd.

Landschap en cultuurhistorie in de Weidse Polders



De Bosmolen in Egmond aan den Hoef.



Bunkers in de polder.



Cultuurhistorisch landschap (foto: Theo Baart).

Huidige situatie

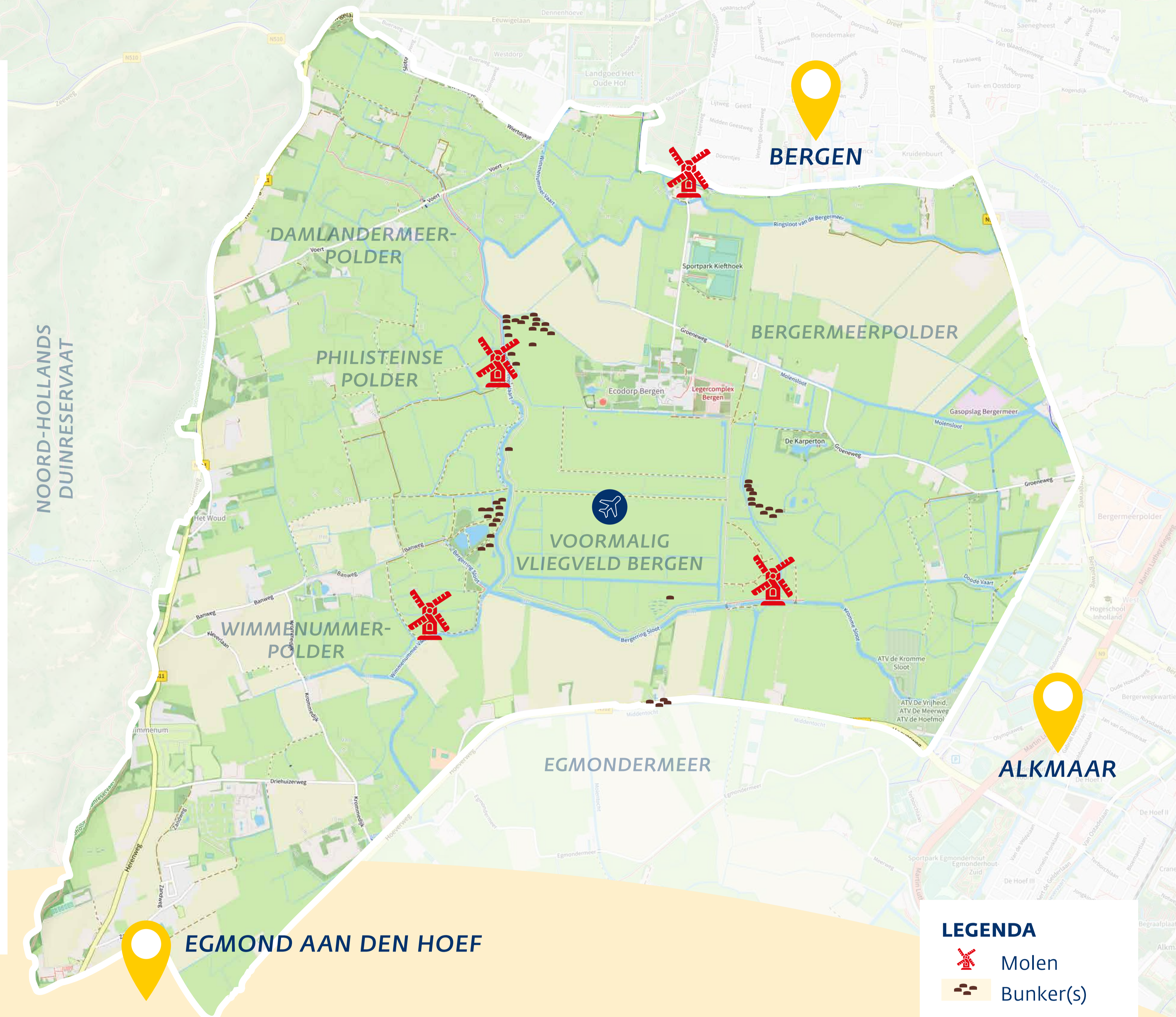
De Weidse Polders vormen een bijzonder gebied dat ingeklemd ligt tussen de duinen van het Noordhollands Duinreservaat en de strandwal waarop (oud-)Alkmaar gebouwd is. Het unieke aan dit gebied is dat het eeuwenoude open landschap hier nog grotendeels in oorspronkelijke staat aanwezig is. Op de meeste plekken in Nederland is in de loop der tijd bebouwing langs de duinen ontstaan. Hierdoor is het vrije zicht op de overgang tussen polder en duin vrijwel verdwenen. Bij deze polders is dat niet het geval. Ook zijn de oude verkavelingspatronen van de graslanden nog duidelijk aanwezig, net als de kronkelige waterlopen waarmee het kwelwater uit de duinen en het overtollige regenwater al eeuwenlang wordt afgevoerd.

Droogmakerijen

Tot aan het einde van de Middeleeuwen bestond dit gebied voornamelijk uit ondiepe meren. Regelmatig overstroomde de zee het laaggelegen land. Midden 16 eeuw is besloten deze meren droog te gaan leggen. Dit deed men door aanleg van een stelsel van dijken en afvoerkanalen rondom de meren. Vervolgens werden op strategische plekken molens gebouwd die het water vanuit de meren in de kanalen pompten. Deze polders behoren tot de oudste droogmakerijen van Nederland.

Voormalig vliegveld Bergen

In het hart van het gebied ligt het voormalig militair vliegveld Bergen. Dit is van 1937 tot 1944 in gebruik geweest. Sommige onderdelen van dit vliegveld zijn nog steeds aanwezig en zichtbaar in het open veld, zoals de bunkers, een hangar en restanten van de startbaan.



Waar willen we aan werken?



Behoud en versterking van landschappelijke en cultuurhistorische waarden.



Herstel en aanleg van kleine landschapselementen.



Verbeteren toegankelijkheid en belevingswaarde.

Waarom willen we hieraan werken?

Werken aan de cultuurhistorie van de Weidse Polders is belangrijk voor het behouden van de geschiedenis en identiteit van het gebied. Daarnaast draagt het bij aan het behoud van het landschap, de biodiversiteit en toekomstige economische kansen.

In de Omgevingsverordening is vastgesteld dat het beschermde landschap en de ruimtelijke kwaliteitseisen als randvoorwaarden gelden voor plannen of projecten in de Weidse Polders.

De aanleg en het herstel van kleine landschapselementen zoals houtwallen, heggen en sloten met natuurlijke oevers draagt bij aan de groenblauwe dooradering; het netwerk van natuurlijke elementen. Hierdoor wordt het landschap namelijk beter toegankelijk voor dieren en planten, wordt de waterhuishouding versterkt en worden natuur- en watergebieden beter met elkaar verbonden worden.

Natuur in de Weidse Polders



De binnenduinderand, waar de bosrijke duinen overgaan in een eeuwenoud landschap met kronkelende sloten.



De Loterijlanden langs de Groeneweg zijn al lang een natuurgebied, waar veel soorten planten en vogels voorkomen.



Vochtig orchideerijk grasland, zoals dat ook langs de Voert voorkomt, met soorten als rietorchis, scherpe boterbloem en grote ratelaar.

Huidige situatie

De Weidse Polders is een open polderlandschap met uitgestrekte graslanden en sloten vol waterplanten aan de voet van de duinen van het Noordhollands Duinreservaat. Wanneer regenwater hier door de duinen stroomt en de grond in zakt, verandert het van samenstelling. Dat zorgt voor water van betere kwaliteit.

Dit water komt in het gebied aan de oppervlakte als kwel. Hierdoor ontstaat in de lagere delen van het gebied bijzondere natuur met verschillende soorten dieren en planten. In kruidenrijke graslanden met orchideeën en dotterbloemen leven veel insecten en kikkers. Ook komen er veel vogels en vleermuizen voor. Op plekken die hoger liggen en dus droger zijn, liggen kansen voor een ander soort natuur zoals heide. Door het open graslandkarakter is het gebied ook geschikt voor weidevogels, al is het aantal afgelopen jaren sterk achteruitgegaan.

De percelen met mooie natuur liggen nu versnipperd in het gebied. Het zou mooi zijn als deze in de toekomst met elkaar verbonden kunnen worden.

Waar willen we aan werken?



Het versterken van de biodiversiteit in de Weidse Polders en het aanliggende Noordhollands Duinreservaat.



Het realiseren en behouden van karakteristieke natuur van de binnenduinderand, zoals duinrellen en grondwatergevoede graslanden.



Een samenhangend en aaneengesloten netwerk van natuurgebieden realiseren (NNN).



Het vergroten van de biodiversiteit via ecosysteemdiensten, bijvoorbeeld door agrarisch natuurbeheer.

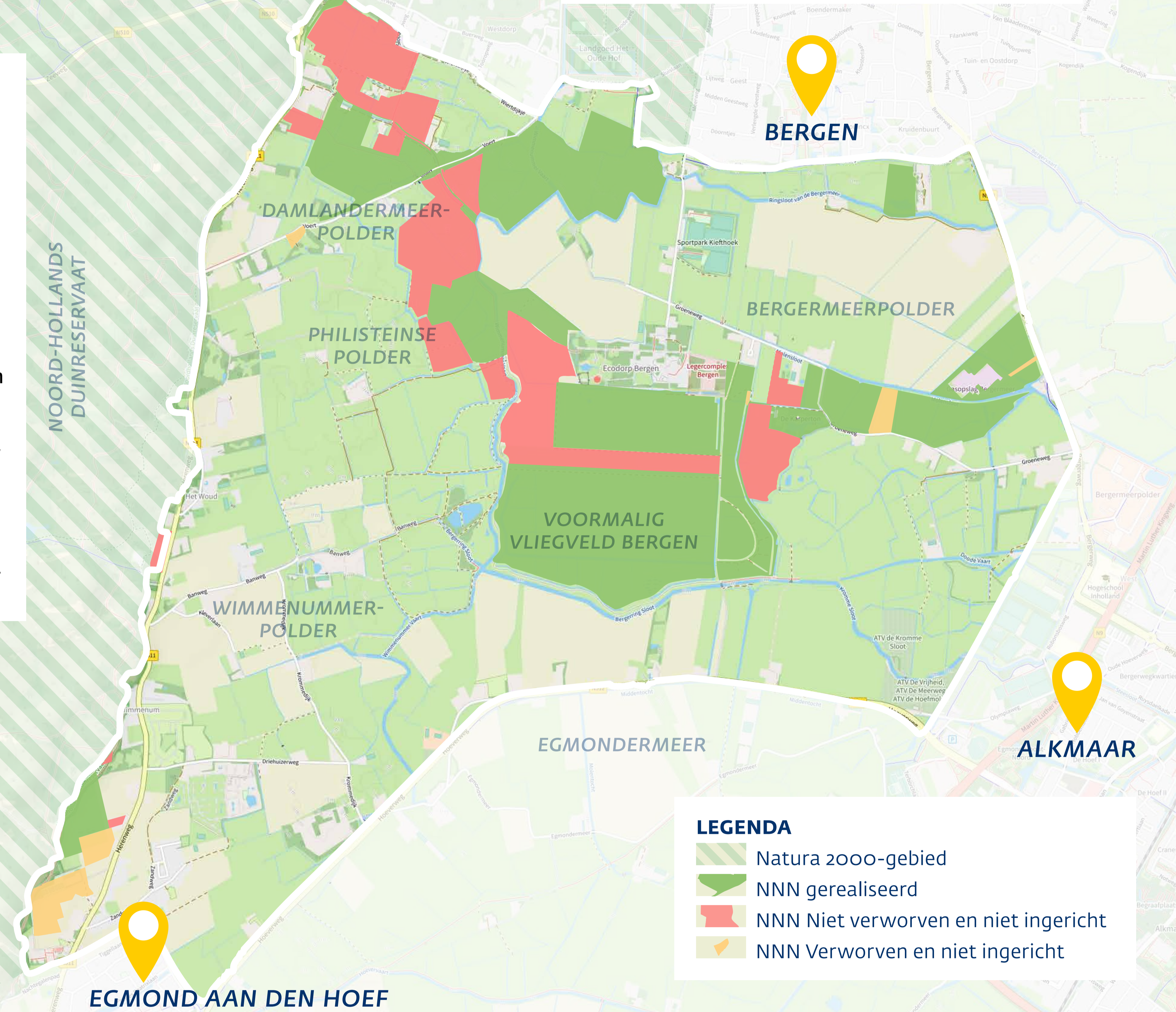
Waarom willen we hieraan werken?

Biodiversiteit omvat alle soorten planten en dieren die samenleven en zorgen voor evenwicht in de natuur. Door vervuiling, verlies van natuur en klimaatverandering gaat het niet goed met de biodiversiteit. Als we de biodiversiteit niet versterken, kunnen belangrijke dieren, insecten en planten verdwijnen, wat leidt tot problemen zoals minder bestuiving, verstoorde ecosystemen en slechtere lucht- en waterkwaliteit.

Om van de natuurgebieden en de verschillende soorten planten en dieren die daar leven te kunnen blijven genieten, moeten we deze beschermen. Dat is zelfs wettelijk zo bepaald in de omgevingsverordening en de Europese Vogel- en habitatrichtlijn.

Een netwerk van natuurgebieden is beter bestand tegen extreme weersomstandigheden door klimaatverandering en schadelijke invloeden zoals vervuiling. Ook kunnen er meer dieren en planten leven.

In de Weidse Polders zijn agrarische ondernemers die kunnen bijdragen aan biodiversiteit bijvoorbeeld met agrarisch natuurbeheer.



LEGENDA

- Natura 2000-gebied
- NNN gerealiseerd
- NNN Niet verworven en niet ingericht
- NNN Verworven en niet ingericht

Kwel is grondwater dat van nature uit de ondergrond naar de oppervlakte komt, meestal via een bron, beek of duinrel. Kwelwater is mineraalrijk, heeft een constante temperatuur en is helder en voedselarm. Dit levert kansen op voor bijzondere natuur, bijvoorbeeld in de vorm van soortenrijke graslanden.

NNN staat voor Natuurnetwerk Nederland (tot 2013 heette het de ecologische hoofdstructuur) en is een samenhangend netwerk van bestaande en toekomstige natuurgebieden in Nederland. Het doel van het NNN is om de biodiversiteit te vergroten en karakteristieke natuur te behouden, natuurgebieden met elkaar te verbinden en dieren en planten voldoende ruimte te geven om te overleven en zich te verplaatsen.

Natura 2000 is een Europees netwerk van beschermde natuurgebieden. In deze Natura 2000-gebieden worden bepaalde dieren, planten en hun natuurlijke leefomgeving beschermd om de biodiversiteit te behouden.

Recreatie in de Weidse Polders



Agrotoerisme: kamperen bij de boer.



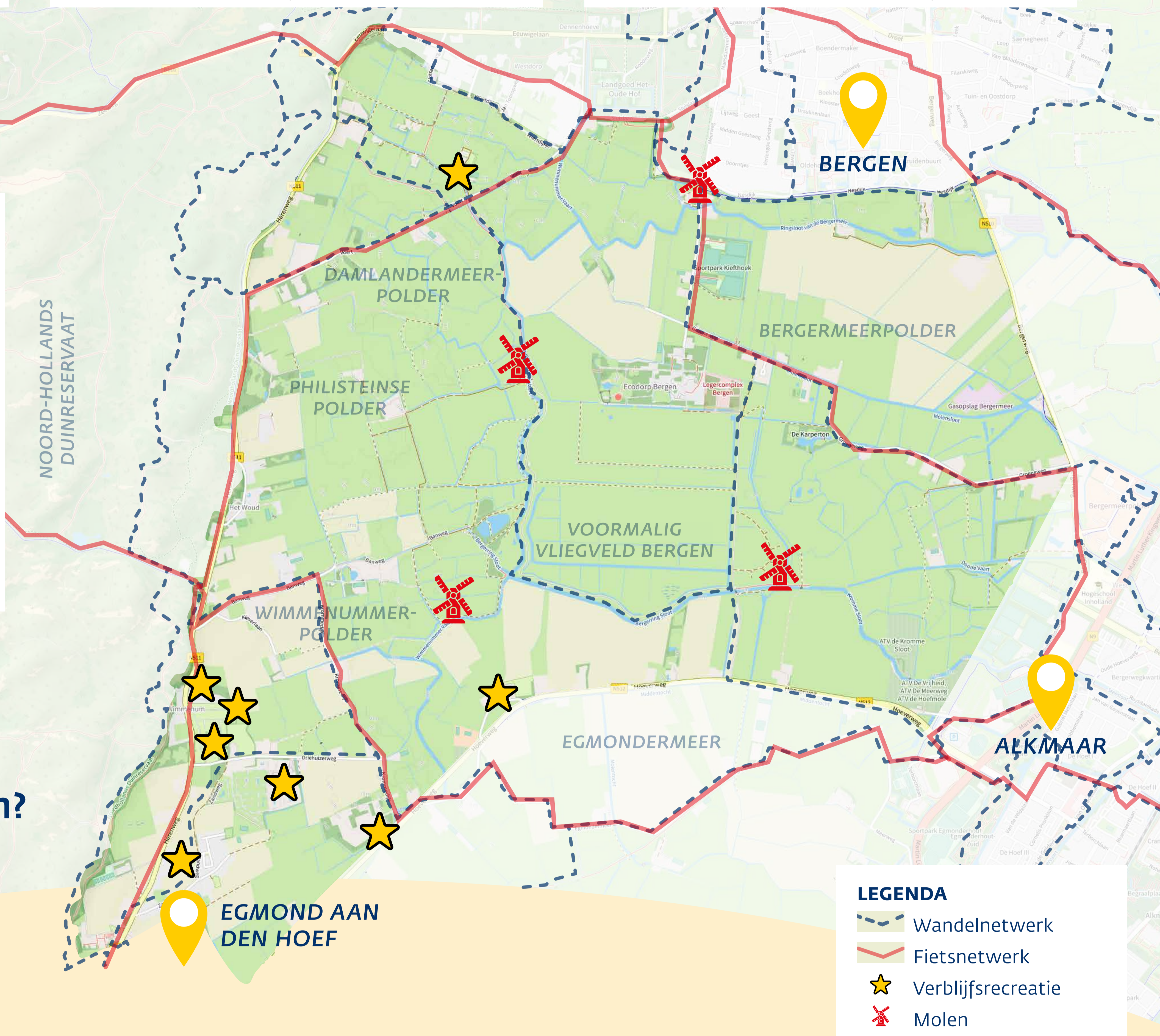
Genieten van natuur en landschap.



Waterrecreatie in een cultuurhistorisch landschap.

Huidige situatie

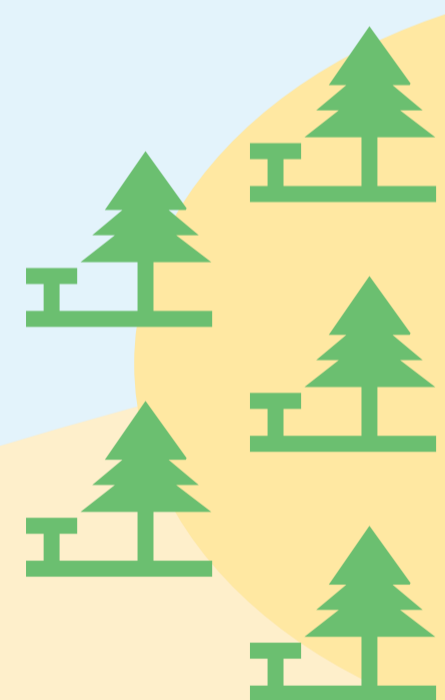
In de Weidse Polders is het fijn wonen, werken en recreëren. Deze achtertuin van Bergen en Alkmaar biedt mogelijkheden voor mensen die willen genieten van het landschap en is populair bij wandelaars, fietsers en natuurliefhebbers. Ook zijn er campings en huisjesparken te vinden. Desondanks heeft het gebied nu vooral agrarische functies en is het beperkt ingericht voor recreatief medegebruik. En dat terwijl de maximale draagkracht voor recreatie in het naastgelegen duingebied bereikt lijkt te zijn. Omdat de bevolking in de regio zal blijven groeien en de recreatieve druk verder zal toenemen, is het tijd om ook de Weidse Polders te voorzien van meer aantrekkelijke recreatie voorzieningen.



LEGENDA

- Wandelnetwerk
- Fietsnetwerk
- Verblijfsrecreatie
- Molen

Waar willen we aan werken?



Het beter spreiden van recreatie over de regio en het opvangen van de groei van de recreatieve behoefte door nieuwe recreatiemogelijkheden en voorzieningen te bieden.



Het versterken van de samenwerking tussen landbouw en recreatie, zoals kansen benutten voor Agrotoerisme.



Het verduurzamen van recreatievervoer.



Meer balans tussen natuur en recreatie.

Het vergroten van de belevingswaarde van het gebied door landschapselementen te herstellen.



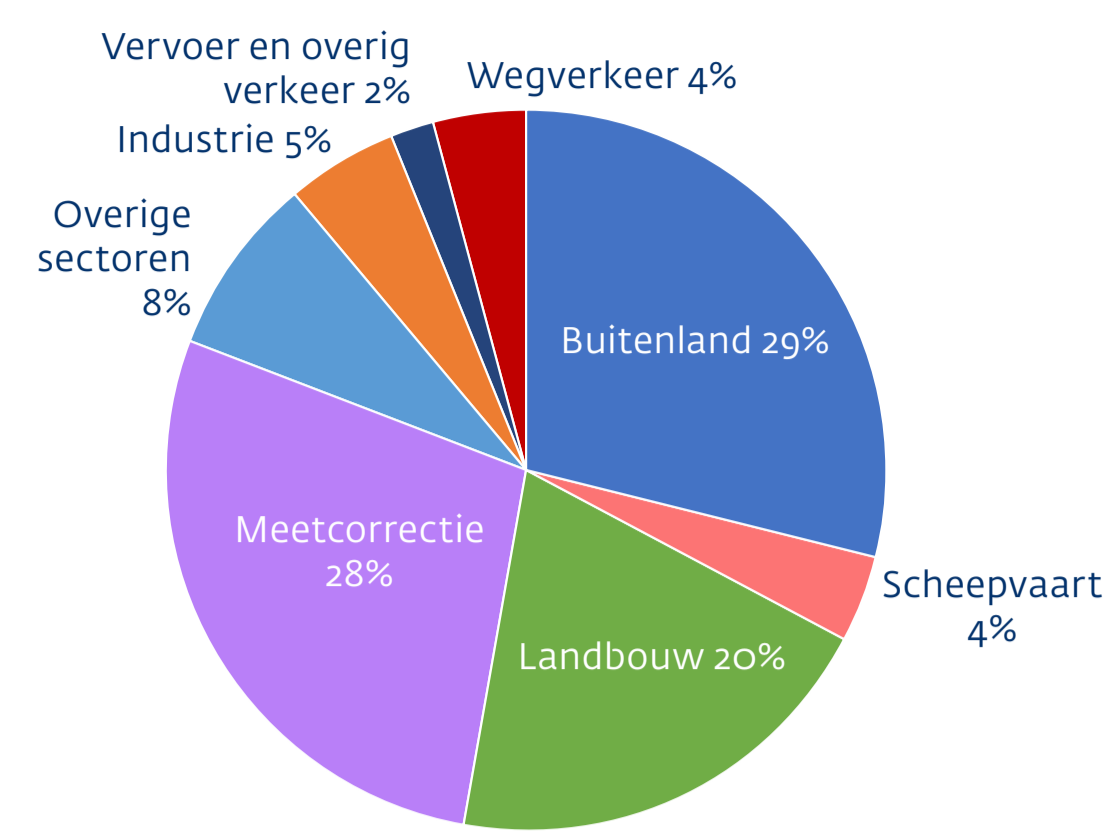
Waarom willen we hieraan werken?

Komende jaren worden er veel nieuwe woningen in Alkmaar, Bergen en omgeving gebouwd. Het is belangrijk dat het recreatieaanbod in de regio daarop aansluit.

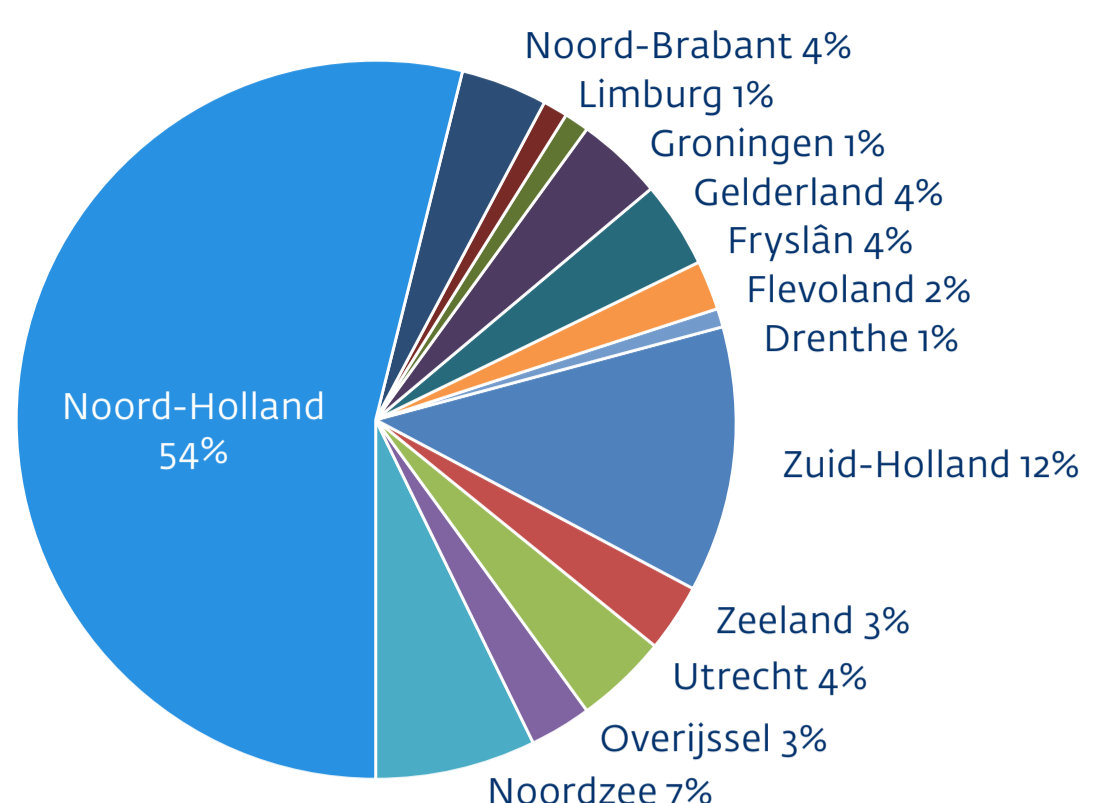
De draagkracht voor recreatie in het duingebied lijkt bereikt. Om de duinen te ontlasten, moeten er meer recreatiemogelijkheden op andere plekken komen. Gelukkig is het landschap van de binnenduinrand ook zeer aantrekkelijk en heeft aanzienlijke potenties voor recreatie voorzieningen.

Het is belangrijk dat de recreatie in de Weidse Polders aansluit bij de behoeften van de regiobewoners, de mogelijkheden en wensen van landeigenaren, de draagkracht én aantrekkelijkheid van natuur en landschap, maar ook haalbaarheid, betaalbaarheid en op termijn ook beheerbaarheid.

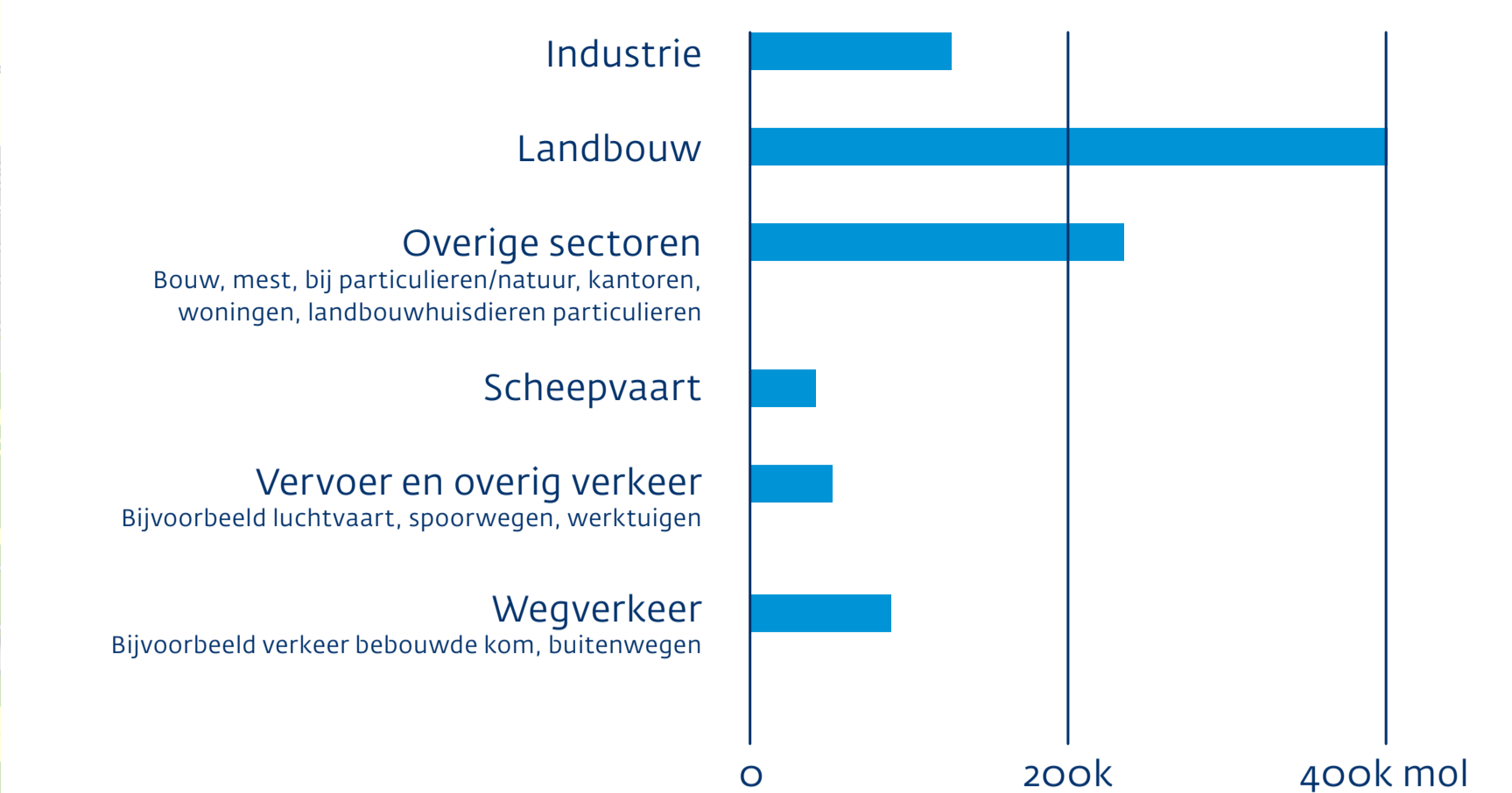
Stikstof in de Weidse Polders



Totale stikstofdepositieaandeel per sector 2021 Noordhollands Duinreservaat.



Aandeel totale stikstofdepositie per provincie op het Noordhollands Duinreservaat 2021.



Totale stikstofdepositie per sector afkomstig van Noord Holland op het Noordhollands Duinreservaat 2021.

Huidige situatie

Naast de Weidse Polders ligt het Natura 2000-gebied: het Noordhollands Duinreservaat. Een te grote neerslag van stikstof leidt hier tot verslechtering van de natuurkwaliteit en dit beperkt de vergunningsverlening voor maatschappelijke en economische ontwikkelingen zoals woningbouw. Daarom moet de totale stikstofuitstoot omlaag.

Waar willen we aan werken?

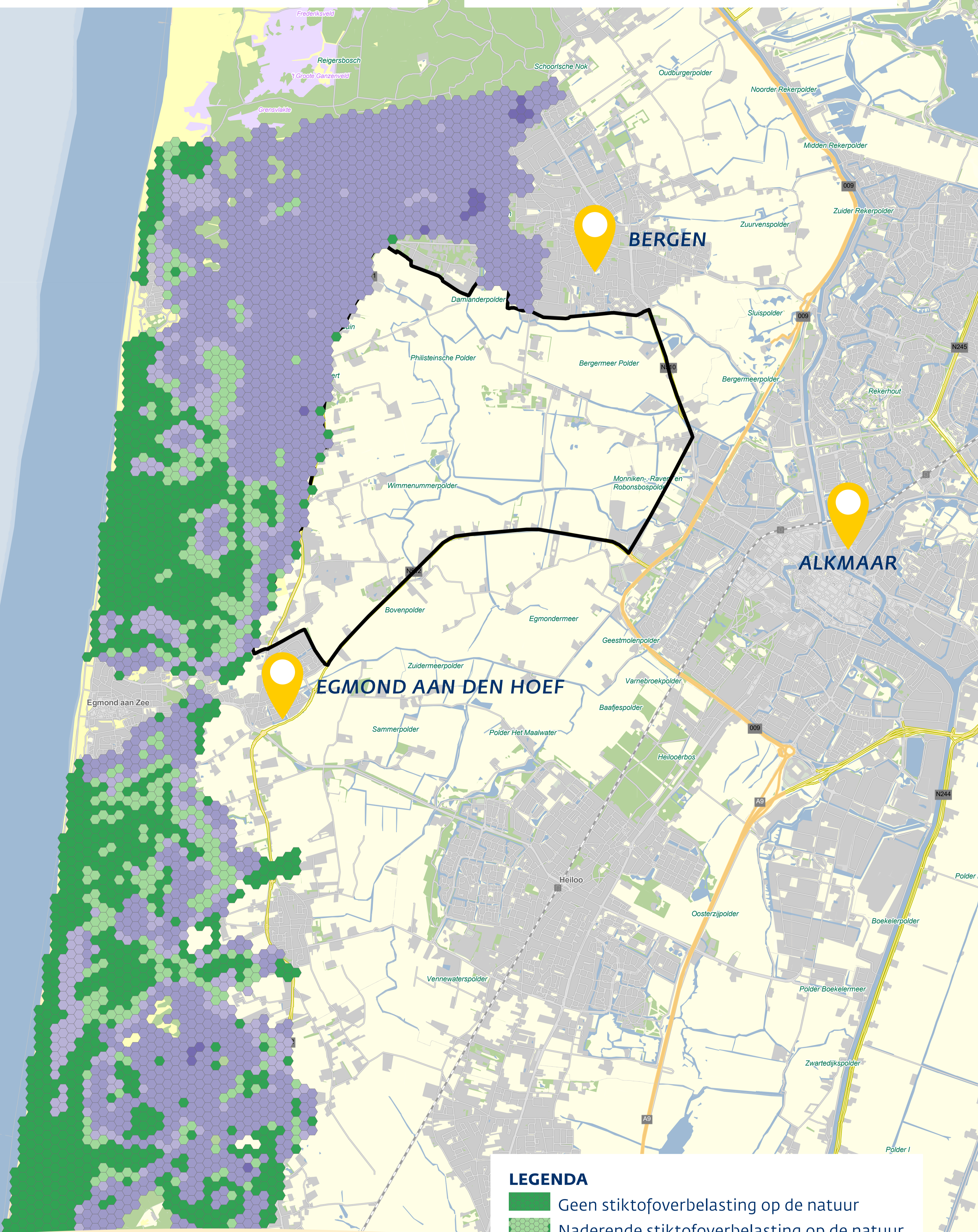
Alle sectoren moeten hun steentje bijdragen om stikstof te verminderen met een evenredige bijdrage. Het Rijk is daarbij verantwoordelijk voor de sectoren waar de provincie geen invloed op heeft. Dat zijn het buitenland, de scheepvaart en de meetcorrectie. De provincie vult het Rijksbeleid aan in de sectoren industrie en mobiliteit. Wat betreft de landbouwsector is een gebiedsgerichte aanpak nodig om tot effectieve maatregelen te komen. Daarom kijken we wat er in de Weidse Polders gedaan kan worden om de stikstofuitstoot te verminderen.

Hoe willen we dat doen?

Om de stikstofneerslag in de duinen te verminderen vanuit de landbouw, zal ook binnen de Weidse Polders gestuurd worden op streefwaarden voor ammoniakuitstoot per agrarische onderneming. Samen met agrarische ondernemers onderzoeken we op welke ondersteunende maatregelen zij aanspraak kunnen maken. Daarbij zijn maatregelen gericht op uitstoot dichtbij stikstofgevoelig natuur het meest effectief. Daarom geeft de provincie voorrang aan ondersteuning van maatregelen in zogenoemde *overgangszones* rondom Natura 2000 gebieden.

Heeft u een onderneming in of binnen 500 meter van het Noordhollands Duinreservaat? Dan kan de provincie helpen om gebruik te maken van deze ondersteunende maatregelen die beschikbaar komen:

- **Coachen:** bedrijfsadviseurs en studiegroepen om kennis op te doen over managementmaatregelen, zoals voeding, meer weidegang en efficiënte nutriëntenbenutting.
- **Innoveren:** in het Fieldlab Groene Hart testen wij bij een selectie van melkveehouderijen in samenwerking met de provincies Utrecht en Zuid-Holland innovatieve maatwerkoplossingen.
- **Gezamenlijk investeren:** subsidie voor investeringen in bestaande managementmaatregelen zoals beweiding, schone stalvloeren en mestverwerking.
- **Belonen:** een financiële tegemoetkoming voor agrariërs die de ammoniakuitstoot verlagen op hun bedrijf tot de streefwaarden. De invoering van dit KPI-systeem is afhankelijk van rijksmiddelen en borging van de monitoring.
- **Rijksregelingen:** bemiddeling om gebruik te maken van de landelijk beschikbare financieringsopties voor (gedeeltelijke) bedrijfsbeëindiging of -verplaatsing.



LEGENDA

- Geen stikstofoverbelasting op de natuur
- Naderende stikstofoverbelasting op de natuur
- Lichte stikstofoverbelasting op de natuur
- Matige stikstofoverbelasting op de natuur
- Sterke stikstofoverbelasting op de natuur

Wat zien we op het kaartje?

Op het kaartje zien we de mate van stikstofoverbelasting op stikstofgevoelige natuur in het Noordhollands Duinreservaat. Dit wordt aangegeven in hexagonen. 1 hexagoon staat gelijk aan 1 hectare. De getoonde modelberekening (Aerius) laat zien met parse hexagonen dat een groot deel van het gebied overbelast wordt met stikstof.

Water in de Weidse Polders



De binnenduininrand in vogelvlucht.



Variatie aan waterplanten in een sloot met helder water.



Waterberging (boezemberging) op voormalig vliegveld Bergen.

Huidige situatie

In de Weidse Polders speelt water een belangrijke rol.

- Vanuit de duinen stroomt schoon, voedselarm water van goede kwaliteit het gebied in wat belangrijk is voor bijzondere natuur, agrarische bedrijfsvoering en recreatie.
- Waterpeilen worden zorgvuldig beheerd. Er zijn drainagesystemen om te voorkomen dat de grond te nat wordt voor landbouw. Gemalen (pompen) zorgen voor waterafvoer uit het gebied bij veel neerslag of aanvoer in drogere periodes.
- Er is een waterberging (boezemberging) bij voormalig vliegveld Bergen aanwezig om wateroverlast zoveel mogelijk te beperken bij een intensieve regenbui.
- Een deel van de Weidse Polders is grondwaterbeschermingsgebied. Er gelden daar regels om te zorgen dat het grondwater niet vervuult zodat hier indien nodig in de toekomst drinkwater van gemaakt kan worden.
- In de duinen bevindt zich onder de grond een zoetwaterbel die belangrijk is als buffer voor het behoud van schoon water voor mensen (drinkwater), natuur en landbouw. Ook geeft de zoetwaterbel tegendruk aan het oprukkende zilte grondwater (zout water uit de zee) als gevolg van een stijgende zeespiegel. De zoetwaterbel wordt aangevuld door neerslag.
- Een deel van de Weidse Polders is een KRW-prioritair gebied. Dat betekent dat het mogelijk is hier een situatie met helder, ecologisch gezond water te bereiken door het nemen van maatregelen.



LEGENDA

- Waterberging
- KRW-prioritair gebied
- Gemaal
- Boezem
- Hoofdwaterwegen
- Schoon afstromend (kwel)water
- Grondwaterbeschermingsgebied
- Effectgebied watermaatregelen

Waar willen we aan werken?



Het verbeteren van de waterkwaliteit (en voldoen aan de eisen van de KRW).



Het beperken van wateroverlast en watertekort.



Het ontwikkelen van een schoon en klimaatbestendig water- en bodemsysteem.



Het beschermen van de kwaliteit en kwantiteit van het grondwater.

Waarom willen we hieraan werken?

Te veel water

De schaderisico's voor agrarische ondernemers en bewoners door wateroverlast nemen toe als gevolg van klimaatverandering.

Te weinig water

De schaderisico's voor agrarische ondernemers door te weinig water nemen toe als gevolg van klimaatverandering.

De zoetwaterbel onder de duinen staat onder druk door verzilting als gevolg van klimaatverandering.

De vraag naar drinkwater neemt toe door hogere temperaturen, bevolkingsgroei, meer bedrijven en meer toeristen.

Voor behoud en herstel van natuur en het uitvoeren van landbouwactiviteiten is voldoende zoet water van goede kwaliteit nodig.

Te vies water

Een goede waterkwaliteit is belangrijk voor een gezonde leefomgeving en de natuur.

Schoon water is van belang voor de recreatie-beleving.

De **KRW** staat voor Kaderrichtlijn Water en is een Europese richtlijn die ervoor moet zorgen dat in 2027 al het grond- en oppervlaktewater schoon en gezond is zodat dieren, planten én mensen er goed van kunnen profiteren.