



Provincie
Noord-Holland

GRÖEN KAPITAAL

NATUUR ALS BASIS

MAGAZINE | TWEEDE EDITIE



GROEN KAPITAAL

Tijdens het eerste congres van Groen Kapitaal, op 11 februari 2015, hebben we onze natuur en met name de achteruitgang van de biodiversiteit extra op de kaart gezet. Als provincie zijn wij namelijk medeverantwoordelijk om hier actief verandering in te brengen, maar dat kunnen wij niet alleen. En dat hoeft ook niet. Samen met onze partners hebben we met Groen Kapitaal een mooi programma opgezet waarvan de activiteiten goed zijn bezocht. Er zijn belangrijke contacten gelegd en er is veel kennis uitgewisseld, en dat is iets om tijdens ons tweede congres te vieren.

De uitdaging om de achteruitgang van de biodiversiteit tegen te gaan blijft onverminderd groot, maar er is wel iets veranderd. Er is een beweging op gang gekomen. Er staan steeds meer bedrijven, maatschappelijke organisaties en individuen op die willen investeren in natuur, omdat ze er samen met ons van overtuigd zijn dat dit ons dividend voor de toekomst is.

Tijdens het eerste congres stond agenderen centraal. De Verklaring Groen Kapitaal die door vele partijen is ondertekend was voor mijzelf een van de hoogtepunten. Het was een duidelijke oproep aan de provincie om werk te maken van de bescherming en de ontwikkeling van de natuur. We hebben aan de oproep beantwoord door de aanpak van 250 hectare Natuurnetwerk per jaar, en het programma Groen Kapitaal. Tegelijkertijd was het ook een blijk van commitment van partijen uit de landbouw, natuur en watersector om zelf de daad bij het woord te voegen.

Dat geeft de burger moed: alleen samen met onze partners en kracht van initiatieven kunnen we het Groene Kapitaal in Noord-Holland vergroten.

Hoe staan we er nu voor, anderhalf jaar later? Ik ben onder de indruk van het enthousiasme van partijen om samen met ons naar innovaties in het groene domein te zoeken, want zo makkelijk is het niet. Het vraagt een nieuwe manier van denken en werken. We zijn gewend ons werk op ons eigen terrein zo goed mogelijk uit te voeren en nu wordt er gevraagd de kennis en expertise van andere partijen toe te laten zonder dat direct duidelijk is wat hiervan het resultaat is. Neem de combinatie Natuur & Gezondheid. Uit onderzoek van Agnes Van den Berg is gebleken dat er een directe link is tussen groen en gezondheid. Volgens haar is er bewijs groen op een positief effect heeft op mensen met bijvoorbeeld depressies, astma of diabetes. 'Frisse lucht' helpt. Dat is precies één van de pijlers waar wij ons op richten en waar we ons op blijven focussen, zodat er in Noord-Holland meer mensen kunnen genieten van een gezonde leefomgeving. We willen dat er meer mensen opstaan die een bijdrage leveren via projecten als Natuurwandelen en Tiny Forest. De actieve zoektocht van natuurorganisaties en gezondheidsinstellingen om samen te werken, waardeer ik dan ook enorm.

Als provincie geven we zelf ook het goede voorbeeld door bijvoorbeeld kritisch te kijken naar het bermbeheer. Onze bermen herbergen een bijzondere variatie aan flora en fauna, wat maakt dat ik trots ben dat we als provincie de Green Deal Infranaatuur hebben ondertekend. We bieden ook ruimte aan tijdelijke natuur in ons ruimtelijk beleid, zodat wet- en regelgeving natuur niet in de weg zit. Het is niet zo heel eenvoudig om dit toe te passen zoals bij de inrichting van woonwijken en bedrijventerreinen, en daarom ben ik ook zo blij met het initiatief van bedrijven als het Havenbedrijf Amsterdam en TATA Steel, die het op hun terreinen toepassen.

Dit tweede congres luidt een volgende fase in voor Groen Kapitaal. Samen met onze partners en met nieuwe partijen willen we namelijk verdieping gaan aanbrengen in de vier pijlers uit ons programma. Daarnaast blijven we met Kenniscafé's en Labs het netwerk van vernieuwers verder uitbouwen. Ik daag jullie uit om met frisse ideeën te komen om ons Groen Kapitaal verder te versterken. Wie durft?

Jaap Bond, Gedeputeerde Natuur

TWEEDE EDITIE

November 2016

GROEN KAPITAAL

Micha Lubbers
Programmamanager
Hillebrand Breuker
Projectleider Groene Koploper
Cathy Krantz
Projectleider Sterk Groen Blauw Netwerk
Karin van Hoof
Projectleider Groene Gezonde Leefomgeving
Paul de Ron
Projectleider De Sprong
Corinne de Quartel
Ondersteuner

CONCEPT MAGAZINE

Provincie Noord-Holland
en Marjolein van Vucht

EINDREDACTIE

Marjolein van Vucht

REDACTIE

Marjolein van Vucht
Provincie Noord-Holland:
Micha Lubbers
Mira Heesakkers
Ellen Hinskens
Natuurverduubelaars:
Daan Jochem Groot
Tom Kools

FOTOGRAFIE

Maartje Strijbis
Bas van de Riet

VORMGEVING

Wunderwald

ILLUSTRATIE P. 12-13

Paul van Elk


CONTACT

www.groenkapitaalnh.nl

 Twitter

@GroenKapitaalNH

#GroenKapitaalNH

 Instagram

@groenkapitaal

INHOUD

Groen Kapitaal	4
Interview met Jelle Reumer	6
Interview met Jeroen Scheper	9
Biodiversiteit in Noord-Holland	10
Groen in een oogopslag	12
Interview met Astrid Nienhuis	14
Strooien met sap	16
Interview met Tiny Forest NL	17
De Gouden Roerdomp	20

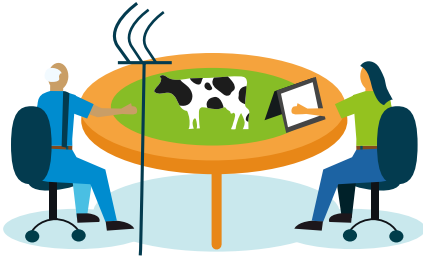
GROEN KAPITAAL

Het is vijf voor twaalf. De biodiversiteit op aarde neemt in hoog tempo af, volgens het WNF met 58% in de afgelopen 40 jaar.¹ Die daling komt door het verdwijnen van leefgebieden en door het veranderende klimaat: sommige soorten sterven uit en anderen worden bedreigd in hun voortbestaan. De mens gaat in zijn streven naar welvaart voorbij aan de veerkracht van de aarde. Met het kappen van bossen voor hout en voor landbouwactiviteiten, en het vernietigen van ecosystemen om grondstoffen voor energie te winnen, putten we de natuurlijke hulpbronnen uit.

Het klimaat is altijd aan verandering onderhevig geweest, maar nog nooit als gevolg van één soort. Als mens hebben we met zijn allen een enorme impact op onze leefomgeving. En het bijzondere aan onze tijd is dat we ook bij machte zijn om natuurgebieden te herstellen en soorten te beschermen.

Een globaal vraagstuk zoals de achteruitgang van de biodiversiteit lijkt misschien een ver-van-ons-bedshow, maar juist in Nederland en dus ook in de provincie Noord-Holland zijn we elke dag getuige van de gevolgen. Elke vierkante meter die we hebben wordt gebruikt voor landbouw, bedrijvigheid, infrastructuur of wonen, en ongeveer 15% van het oppervlak is aangewezen Natuurnetwerk. Voor de natuur is letterlijk weinig plek, waardoor de biodiversiteit in Nederland volgens het Planbureau voor de Leefomgeving zelfs is gedaald tot 15% van de oorspronkelijke situatie.² Het goede nieuws is dat we de achteruitgang van de biodiversiteit in het Natuurnetwerk hebben weten te stoppen, maar daarbuiten, onder andere in landbouwgebieden, gaat zij nog steeds door. Het is stil geworden op het platteland: veel vogels zijn verdwenen of sterk in aantal afgenomen en bloeiende weilanden zijn een zeldzaamheid geworden. Werk aan de winkel dus, maar voor wie?

In natuurgebieden is het helder welke rol de provincie en andere partijen hebben. Gebieden worden ingericht en beheert met subsidie van de provincie. Dat zit anders bij gebieden buiten het Natuurnetwerk, maar hoe dan? We hebben als overheid wel de verantwoordelijkheid om invulling te geven aan internationale verdragen die ons oproepen de achteruitgang van de biodiversiteit een halt toe te roepen. De enige manier waarop we dit kunnen doen is samen met anderen.



'Groen Kapitaal wil een beweging op gang brengen waarin natuurcombinaties de normaalste zaak van de wereld zijn.'

We moeten daarom aansluiten bij de trends in de samenleving en de belangen en passies van anderen. Dat kunnen we doen door mensen te overtuigen van het belang van natuur, maar nog belangrijker is het om mensen aan te zetten tot actie.

Het helpt niet om naar elkaar te wijzen om te bepalen wie het meeste schuld heeft aan de achteruitgang van de biodiversiteit. In de huidige economie zijn wij als provincie, naast door onze politieke keuzes, ook via consumentenbestedingen medeverantwoordelijk voor de ruimte die primaire producenten krijgen om natuur in de bedrijfsvoering mee te nemen. We moeten elkaar uitdagen om nieuwe, door waarde gedreven productieketens te ontwikkelen waar zowel producent als consument als natuur van profiteren. Dat kost tijd en vraagt creativiteit en doorzettingsvermogen van ondernemers en initiatiefnemers, en daarnaast vereist het dat we vooroordelen opzijzetten en tegenstellingen overbruggen omdat we elkaar durven te overtuigen dat er winst valt te behalen voor meerdere partijen.

Groen Kapitaal wil een beweging op gang brengen waarin natuurcombinaties de normaalste zaak van de wereld zijn. Natuur wordt daarin standaard meegenomen bij het ontwerpen van wegen, sloten, dijken, wijken en op het boerenland. Niet puur omdat het goed is voor de natuur, maar omdat we profiteren van de ecosysteemdiensten die de natuur ons te bieden heeft. Denk aan lagere beheerkosten, minder wateroverlast bij hevige regenval, verkoeling tijdens hittestress, gezonde lucht, ontspanning en natuurlijke plaagbestrijders en bestuivers.

De natuur doet dat allemaal vanzelf, maar voor ons is dat niet altijd vanzelfsprekend. Daarom is er Groen Kapitaal, want om te profiteren van het dividend dat de natuur ons levert moeten we er gezamenlijk in investeren.

Als je weet waar je moet kijken zie je een stroom van koplopers die al lang aan de slag is om de transitie naar een natuurinclusieve economie te maken. Onderzoekers, boeren, ondernemers en doeners en bezige bijen in grote organisaties bedenken nieuwe verdienmodellen en samenwerkingsvormen die een gezonde boterham op de plank brengen en onze omgeving mooier maken. De kandidaten voor de prijsvraag voor de Gouden Roerdomp laten zien dat het kan. Neem Daan Bleichrodt, werkzaam bij IVN. Een kandidaat voor de aanmoedigingsprijs, die verderop in dit magazine over zijn passie voor het Tiny Forest vertelt. Een bos in een woonwijk in Zaandam: als de kinderen niet naar het bos komen, brengt Daan het bos wel naar de kinderen. Een van de pijlers van Groen Kapitaal is de Groene Gezonde Leefomgeving, en Daan een van de koplopers in onze provincie. En aan de hand van de verhalen van Daan, stadsecoloog

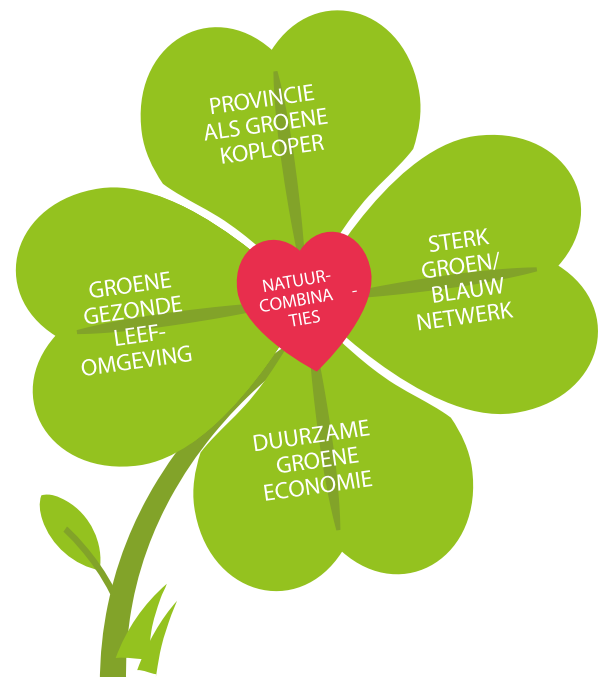
Jelle Reumer, burgemeester van Landsmeer Astrid Nienhuis en bijenexpert Jeroen Scheper vertellen we het verhaal van Groen Kapitaal in dit magazine. Daarnaast hebben we facts and figures rond de Noord-Hollandse natuur voor u in kaart gebracht.

Het komende jaar gaan we vanuit Groen Kapitaal verder met het uitbouwen van onze vier pijlers die u vindt op de klaverbladeren hieronder. Door middel van Kenniscafé's en Labs willen we netwerken bouwen en koplopers uitdagen, stimuleren en faciliteren. En weet dat iedereen die koploper kan zijn. Het vraagt moed, maar als we kennis delen en elkaar inspireren met nieuwe ideeën kunnen we heel ver komen. Samen kunnen we zorgen voor een omwenteling in het denken over natuur.

Micha Lubbers
Programmamanager Groen Kapitaal

¹ Living Planet Report 2016.

² PBL neemt hierbij het jaar 1700 als startpunt.



INTERVIEW MET JELLE REUMER

ONTSTEEN DE STAD

Jelle Reumer, hoogleraar paleontologie aan de Universiteit van Utrecht en oud-directeur van het Natuurhistorisch Museum in Rotterdam, woont gedurende zes weken op het eiland Tiengemeten, vlak onder Rotterdam. Normaal gesproken is hij een stedeling en ziet hij daar natuur die anderen niet zien.

‘Kijk! Zie je die groep daar? Dat zijn grote zilverreigers,’ wijst Jelle enthousiast naar een veld met witte stipjes, midden op het eiland Tiengemeten. ‘Daarvoor hoef je helemaal niet naar de Okavangodelta. Die zie je gewoon in Nederland. Daar zijn de omstandigheden prima voor.’ Als evolutiebioloog die lange tijd in Rotterdam woonde, kijkt Jelle naar het samengaan van de mens en de natuur. Want of je het nu ziet of niet, natuur is overal. ‘Zelfs in het centrum van Almere, in de groeven van de stenen,’ vertelt Jelle. ‘Natuur is als het weer. Het is er. Je kunt er iets vinden. Je mag het mooi vinden, of lelijk, maar het is er. Je kunt het ook niet uit zetten. Het enige wat je kunt doen is erkennen dat het er is, en het, in het geval van natuur, proberen bij te sturen en richting te geven. Door de omstandigheden bij te stellen en te veranderen, verander je de soorten die je om je heen ziet. Dat kun je op een positieve manier doen zoals wanneer je gierzwaluw dakpannen op je dak legt, maar ook op een negatieve manier zoals met duivenpennen waarmee je de dieren wegjaagt. Of dat trouwens positief of negatief is zal de natuur worst zijn, haar maakt het niets uit. Ze reageert gewoon op wat er is, indifferent als altijd.’

EEN BERG GROTE ROTSEN

Wat tegenwoordig algemeen bekend is maar dertig jaar geleden nog een vreemde opmerking was, is dat de biodiversiteit in steden vaak hoger is dan die in het

buitengebied. Door het stijgen van de biodiversiteit in de steden, maar ook door de enorme afname daarbuiten. ‘Een stad is voor de natuur een grote verzameling van microhabitats. Al die gebouwen, dat zijn gewoon grote rotsen. Je vindt er muurvarens en muurleeuwenbek, muurspinnen en rotsbroedende vogels zoals duiven en slechtvalken. De natuur denkt ‘Kunnen we daar leven? Ja, daar kunnen we leven.’ Punt.’

‘De natuur denkt ‘Kunnen we daar leven? Ja, daar kunnen we leven.’ Punt.’

‘Als je één gebouw hebt, heb je daar al vier zijden aan zitten. Een zuidzijde, die warm wordt en opdroogt, een noordzijde, die koeler en vochtiger blijft, een zijde waar de wind vaak op staat en een zijde die meestal in de luwte ligt. Op het dak van het huisje waar ik nu woon, groeit aan de noordzijde mos. De zuidzijde is kaal en droog. Dat komt gewoon door het verschil in bezonning. Daarnaast heb je in een stad niet alleen gebouwen, maar ook tuinen, tramtracé’s en daken. En van die daken is een deel met dakpannen, een deel groen met vetplanten en een deel met bezaaid met grind. En zelfs op die grinddaken is natuur, want daar broeden de meeuwen zonder dat ze last hebben van de vossen en de katten.’

ECOSYSTEEDIENSTEN

‘Juist in de steden kunnen we heel goed biodiversiteitsbevorderend ontwerpen. Daarbij kun je op kleine schaal werken, zoals met de dakpannen en de pennen, maar ook groter denken. De binnenterreinen van Amsterdam vormen bijvoorbeeld, naast de

parken, een ontzettend groot gedeelte van de groene ruimte van de stad. En die groene ruimte is belangrijk. Het groen werkt temperatuurmitigerend, waardoor het centrum van een stad in de zomer niet zo bloedheet wordt, en verwerkt grondwater op zo’n manier dat het riool minder belast wordt.

Met wat groen in de buurt ervaren ouderen dus minder overlast van de hitte op hun gezondheid, en stromen kelders minder over. Ik houd zelf niet zo van het woord, maar je kunt het hebben over ecosysteemdiensten; diensten van de natuur die je in geld kunt waarderen. Zo heeft de natuur in de stad een economische waarde.

Een goed voorbeeld van kleine wijzigingen in de omgeving die vergroening helpen, zijn de dubbele stoepen in Rotterdam. Wat eerst stoep-fietspad-stoep-autobaan was, is nu stoep-fietspad-meter groen-autobaan. Niemand maakte gebruik van die tweede stoep, dus dit is veel logischer. Daar zitten nu allerlei insecten waar vogels zich mee voeden. Dat zou je ook kunnen doen met een hoop kruispunten en pleinen: daar kan vaak veel ruimte zonder problemen worden omgezet in groen. En hetzelfde geldt voor binnenterreinen en daken. Ontsteen!’

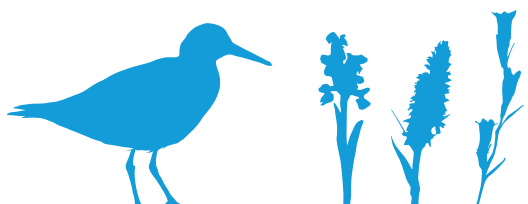
RICHTEN OP SOORTEN

‘Uiteindelijk is het een keus of je een bepaalde soort in je gebied wil hebben. De rugstreeppad, een erg zeldzame diersoort, laat je toe of niet. De pad is een typische pioniersoort, net als een hoop planten. Dat wil zeggen dat hij voorkomt op stukken land waar nog nauwelijks groen te vinden is, zoals een bouwput. En als je bepaalt dat je dat dier wil hebben en beschermen, dan moet je daar dus wat mee.

Tegelijkertijd komen er dan natuurlijk andere dieren en planten om de hoek kijken, die hetzelfde stukje land in gebruik nemen. Er komen insecten op af, waar zangvogels op af komen, waar een boomvalk op af komt. Voor je het weet ontwikkel je een heel ecosysteem. En als je dan ook echt natuur wil, haal dan ook niet de grasmaaier er overheen.'

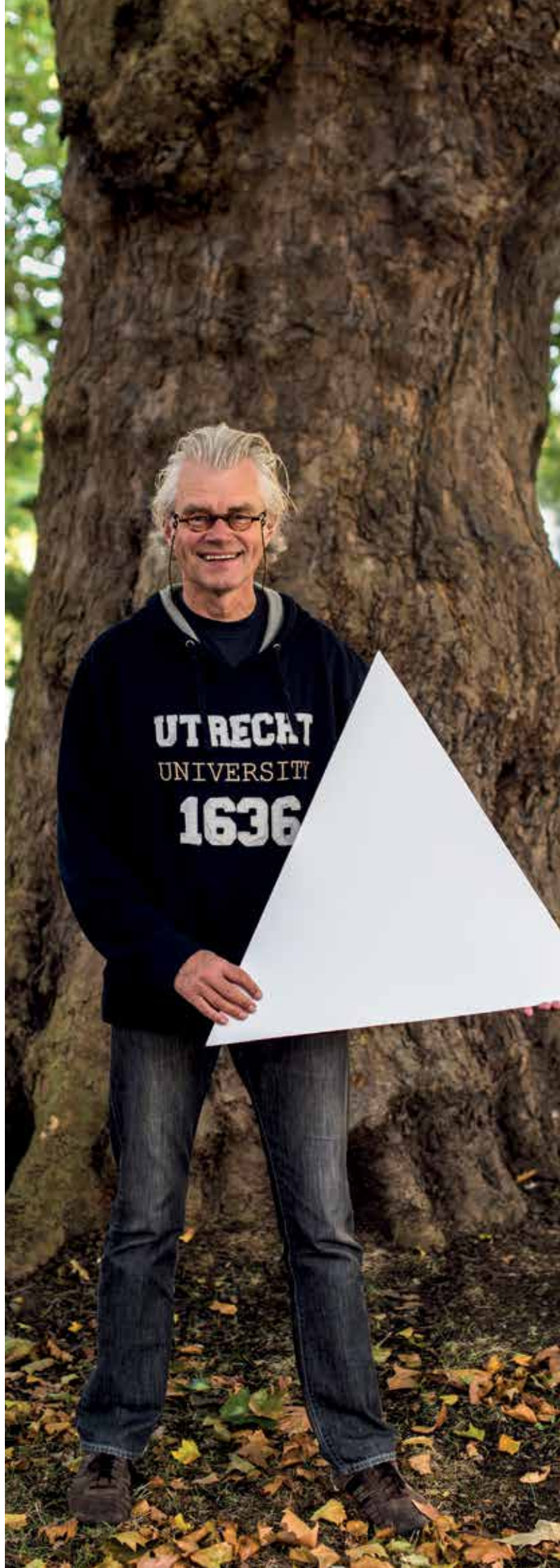
EN OVER DE NATUUR BUITEN DE STAD?

'Wat betreft het buitengebied gaat het er niet om dat we overal kleine postzegeltjes groen hebben. In tegendeel zelfs: we moeten meer toe naar grote, robuuste natuurgebieden. Nederland heeft veel last van het hoge grondwater, en dat kunnen we met kleine postzegels niet oplossen. Juist de gebieden zoals de Oostvaardersplassen, de Veluwe, de Hollandse Duinen tussen Den Haag en de Hoek van Holland en gebieden zoals Plan Tureluur en Plan Ooievaar; daar moeten we naartoe. In Plan Tureluur bijvoorbeeld krijgt de natuur een groot gedeelte van de zuidkust van Schouwen terug: in land, en in water.'



ZELF DOEN

Draag een steentje bij aan de (stads)natuur door je tuin groen te houden, en misschien zelfs wat te laten verwilderen. Wat begint met een paar insecten kan al snel een paar vogels opleveren, die op hun beurt weer een predator kunnen aantrekken. Er vormt zich een klein ecosysteem wat weer bijdraagt aan het grotere geheel. En leuk om te weten: het verschilt een beetje per gemeente, maar in Amsterdam mogen mensen geveltuintjes aanleggen tot 45 centimeter diep. De stoep mag dus vergroend worden tot anderhalve stoeptegels voor de gevel.





BIJEN VERSUS BIJEN

Nederland telt zo'n 350 soorten bijen. Daarvan is de honingbij de bekendste, maar hommels horen ook in die overkoepelende familie thuis. Daarnaast zijn er nog familie's zoals de metselbijen, de zandbijen, de wespbijen en ga maar door. De honingbij, de soort die als huisdier wordt gehouden en zelfs wordt verhuurd door professionele imkers, is een enorme generalist die veel soorten planten kan bestuiven. In de winter kan hij zelfs worden bijgevoerd met suikerwater. Toch is ze ook kwetsbaar, zoals de afgelopen tijd flink in het nieuws was. Wilde bijen zijn vaak wat specialistischer en komen in vele soorten en maten voor. Zo zijn er solitair levende dieren, maar ook meer sociale dieren die met een koningin in een nest wonen, in een minder complex systeem dan de honingbij. Spannend zijn ook de koekoeksbijen: soorten waarvan de jongen in het nest van een andere soort groot worden gebracht, net als bij de vogelsoort. De larf van zo'n bij eet simpelweg het voedsel van de soort in het nest op, om zelf lekker te groeien.



INTERVIEW MET JEROEN SCHEPER

ZOEMEND KAPITAAL

In een klein kantoor aan de rand van Wageningen staat een kartonnen doos op de grond. Erin ligt een grote berg gaas, afgezet met wit lint. 'Oh, ja, dat zijn gaaszakken. Die zijn voor een onderzoek met zonnebloemen en bestuiving,' vertelt Jeroen Scheper. Jeroen is onderzoeker aan Wageningen University & Research, en gespecialiseerd in bijen.

'Eigenlijk doe ik niet zoveel met honingbijen,' geeft Jeroen toe. 'Ik weet meer van wilde bijen. Maar ze gaan natuurlijk wel samen: van alle planten die voor ons voedsel bestoven moeten worden, is een groot gedeelte afhankelijk van wilde bijen.' Volgens een artikel van Jeroens collega Arjen de Groot worden Nederlandse Conference-peren bijvoorbeeld voor ruim 60% door wilde bijen bestoven, en Elsanta-aardbeien voor meer dan 45%. 'En als je je bedenkt dat 80% van de door ons gegeten gewassoorten van bestuiving afhankelijk is, zijn dat dus best veel wilde bijen.'

Daarnaast is er nog een ander interessant effect, dat goed gezien kan worden in bijvoorbeeld amandelboomgaarden in de Verenigde Staten. 'De bomen van verschillende variaties staan daar in rijen naast elkaar, en de stuifmeelopbrengst is maximaal als deze tussen de verschillende rijen wordt uitgewisseld. En wat doen die honingbijen als ze alleen zijn? Die vliegen in rechte lijnen binnen dezelfde rijen, waardoor je een hoop kruisbestuivingskansen mist! Als je dus alleen honingbijen hebt om de bloemen te bestuiven, kom je er bekaaid vanaf. Maar heb je daar ook wilde bijen, dan vliegen de honingbijen door de interactie met die andere soorten in andere patronen. Dan vindt er meer kruisbestuiving tussen de rijen plaats.'

Vergis je niet hoor, er is ook concurrentie tussen de bijen als er niet genoeg voedsel is. En daarbij is de supergeneralistische honingbij met zijn grote kolonies de bovenliggende partij.'

MAAI EENS MINDER

De wilde bijen zijn dus zowel in aantal als in gedrag belangrijke ondersteuners voor onze voedselteelt. En het goede nieuws is dat het met sommige wilde bijensoorten heel erg goed gaat, en dat dat voornamelijk degenen zijn die onze gewassen bestuiven. Die zijn vaak minder kieskeurig qua voedsel en zijn al snel blij met een bloemenstrookje. Maar met andere wilde bijen gaat het minder goed; met de meer specialistische soorten. Die zijn vaak afhankelijk van planten die zelf ook zijn verdwenen en dat heeft natuurlijk ook weer een oorzaak. Of het nu stikstof in de bodem is, of de verzuring.

'Het is belangrijk dat er het hele seizoen voedsel voor de wilde bijen is. En hoewel je zou denken dat de zomer een prima jaargetijde is, is dat niet zo. Er is, midden in de zomer, altijd zo'n moment waarop alle bermen, alle parken, alle stukjes land met een diverse beplanting en bebloeming, plat worden gemaaid. En laat daar nu juist een hoop bloemen tussenzitten die belangrijk zijn voor wilde bijen! Dat betekent dus dat er opeens heel erg weinig voedsel voor ze is. Als we met deze gewoonte zouden stoppen; als we minder zouden maaien of minder in één keer zouden maaien, zouden de bijen al flink geholpen zijn.'

DE STAD ALS TOEVLUCHTSOORD

Hoewel het buitengebied altijd als 'groen' wordt bestempeld in relatie tot de stad, komen er in de stad vaak meer soorten wilde bijen voor dan daarbuiten. 'Dat heeft dus te maken met de variatie in de beplanting, de nestgelegenheid en het lagere gehalte pesticiden.'

De stad is een soort van toevluchtsoord. Denk bijvoorbeeld aan de vlinderbloemigen en klokjes, die je in zoveel tuinen ziet staan. En hoewel ecologisch boeren met bloemrijke bermranden welzeker zin heeft in een kaal landschap, voegt het een stuk minder toe in gebieden waar nog veel bos en natuur is. Ook worden bloemstroken vaak met een standaardmengsel aangelegd, wat de algemene bijensoorten ten goede komt maar voor de bijensoorten die echt in de knel zitten niet voldoende helpt. Om die te helpen, zullen we beter ons best moeten doen om de voor hen relevante bloemen te laten groeien.'

Alle soorten bijen hebben hun eigen favoriete bloemen waar ze hun voedsel vandaan halen. Ze zijn dus heel erg afhankelijk van de aanwezige soorten planten in de omgeving. Soorten die in Nederland steeds minder voorkomen maar wel belangrijk zijn, zijn vooral vlinderbloemigen zoals de lathyrus, klaver en wikkes. Daarnaast zijn klokjes ook een welkome bron van voedsel.

Wil je de wilde bijen helpen? Strooi dan eens een zakje gemengde zaden voor bloemen door je tuin. Maar wel met inheemse zaden, niet met exotische soorten. Zorg daarnaast voor een woonruimte voor ze, door in een blok hout met de nerf mee gaten te boren, of oude holle rietstengels samen te binden. En houd je tuin niet te netjes want wie weet heb je net wat lekkere klaver in je gras staan, of een fantastische plek om een holletje te graven.

BIODIVERSITEIT IN NOORD- HOLLAND

Sinds het jaar 1900 zijn we in heel Nederland meer dan de helft van onze gewervelde dieren verloren. Dat zegt het PBL in een rapport over biodiversiteit in Nederland uit 2015. Dat is een ontzettend groot deel dat duidelijk de noodzaak weergeeft om beleid te voeren waarin biodiversiteit zoveel mogelijk de ruimte krijgt. En hoewel de daling is afgenomen en sommige diersoorten zelfs een kleine stijging laten zien, is het van belang om de biodiversiteit in heel Nederland, waaronder Noord-Holland, goed in de gaten te houden.

MONITORING

De Noord-Hollandse natuur wordt intensief gemonitord. De meeste gegevens worden verzameld door vrijwilligers volgens standaardmethoden (protocollen). Vaak doen ze dat onder begeleiding van organisaties en meetnetten zoals de Vlinderstichting, SOVON of de Zoogdiervereniging. Denk bijvoorbeeld aan de nationale tuinvogeltelling of een vlinderweekend. Alle gegevens worden verzameld in de Nationale Databank Flora en Fauna, waar

inmiddels al meer dan 100 miljoen waarnemingen bij elkaar zijn gebracht. De waarnemingen vormen de basis voor het Centraal Bureau voor de Statistiek om de trends van de biodiversiteit te berekenen. CBS gebruikt hiervoor de 'Living Planet Index' (LPI); een internationale schaal voor de mate van aanwezigheid van biodiversiteit. Zo kan het CBS de trends sinds 1990 in beeld brengen.

In Noord-Holland monitoren vrijwilligers voor verschillende meetnetten de biodiversiteit elk jaar weer. Voor losse projecten wordt meestal een projectmonitoring opgezet om de effecten in een specifiek gebied te volgen. Voorbeelden daarvan zijn de natuurbruggen bij de Kennemerduinen, en de natuurverbinding tussen Alkmaar en Kolhorn.

Op en rond de natuurbruggen in de Kennemerduinen, zoals Zandpoort richting de Amsterdamse Waterleidingduinen, tellen vrijwilligers samen met professionals planten, insecten, reptielen, muizen en andere kleine dieren.

LIVING PLANET INDEX

De Living Planet Index is internationaal gezien een veelgebruikte graadmeter voor biodiversiteit. De mondiale LPI wordt berekend op basis van waarnemingen van 3706 gewervelde diersoorten, verdeeld over 14.152 populaties. Het CBS heeft in 2016 de LPI voor Noord-Holland berekend op basis van waarnemingen van vogels, vissen, vlinders, libellen, amfibien, reptielen en zoogdieren. Ook voor Nederland is de LPI berekend. De Nederlandse trend is vergelijkbaar met die in andere rijke inkomenslanden, met een licht stijgende index.

Mondiaal is er tussen 1970 en 2012 een afname van 58% geconstateerd. In Nederland heeft het CBS een toename van 14% berekend tussen 1990 en 2014. De Noord-Hollandse trend laat sinds 1990 geen significante stijging of daling zien.

De natuurverbinding tussen poldergebied Omval, aan de oostkant van Alkmaar en Kolhorn, wat ruim 20 kilometer naar het Noorden ligt, bestaat uit een lange strook natuurvriendelijke oevers door agrarisch gebied. Om de ecologische kwaliteit te bestuderen, worden water- en oeverdieren en de plantengroei in en om de sloot in de gaten gehouden.

VAN DIER TOT DIER

Een aantal groepen dieren wordt zorgvuldig geobserveerd. Denk bijvoorbeeld aan vogels, vlinders, vleermuizen en kikkers en padden. Andere dieren, zoals de ringslang, zijn moeilijker te monitoren. En vissen, dat is weer een heel andere tak van sport. In totaal heeft het CBS van 219 diersoorten in Noord-Holland trends berekend. Daarvan vormen de vogels, met 126 soorten, veruit de grootste groep. In die groep zitten ook de meeste uitschieters: de baardmannetjes bijvoorbeeld die flink in aantal zijn afgenomen, en de buizerds waarvan de populatie juist erg gestegen is.

Over het algemeen zijn de waarnemingen in Noord-Holland redelijk stabiel de laatste jaren. Bij sommige soorten is een lichte verbetering te zien: in het algemeen doen de soorten die minder eisen aan hun omgeving stellen het goed. Ook het zoetwaterleven laat een stijging zien. Andere doen het juist weer slechter, waaronder verschillende vogelsoorten zoals de kempfaan, de watersnip en de veldleeuwerik. Zij hebben last van veranderingen in de landbouw en veeteelt. En in de stad gaan ook verschillende vogelsoorten achteruit: de huismus en spreeuw hebben waarschijnlijk last van de verdichting.

Al met al klinkt het positief, als we zeggen dat de biodiversiteit in Noord-Holland sinds 1990 in totaal nauwelijks achteruit is gegaan. En dat is ook best goed nieuws, maar eigenlijk moeten we terug naar de biodiversiteit zoals die was voordat de LPI-telling begon. De soortenrijkdom die we ooit in Noord-Holland hadden zijn we kwijt, maar elke procent die we winnen is er een.

Gelukkig staat de natuur in Noord-Holland er niet alleen voor. Of het nu gaat om grote organisaties die meer groen willen, kleine burgerinitiatieven of een meer integrale aanpak binnen projecten, de biodiversiteit krijgt van verschillende kanten hulp om te groeien en zich stevig te vestigen.



Sterke dalers	Sterke stijgers
Baardman	Bont zandoogje
Matkop	Lepelaar
Buidelmees	Brandgans
Spreeuw	Appelvink
Patrijs	Krakeend
Watersnip	Krooneend
Zomertortel	Franjestaart
Duinparelmoervlinder	Havik
Veldleeuwerik	Buizerd
	Kleine mantelmeeuw
	Aalscholver
	Ijsvogel
	Oeverwaluw

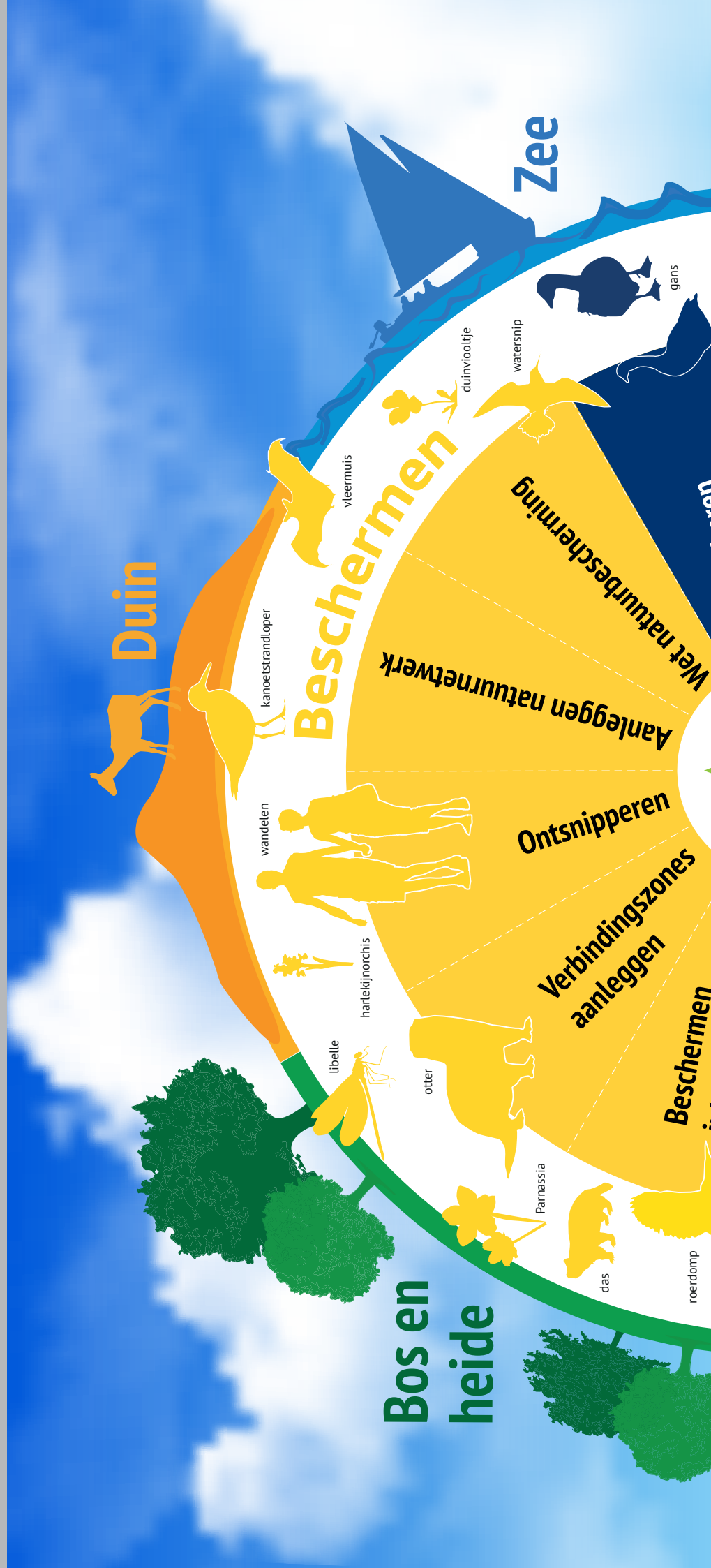
BIODIVERSITEIT

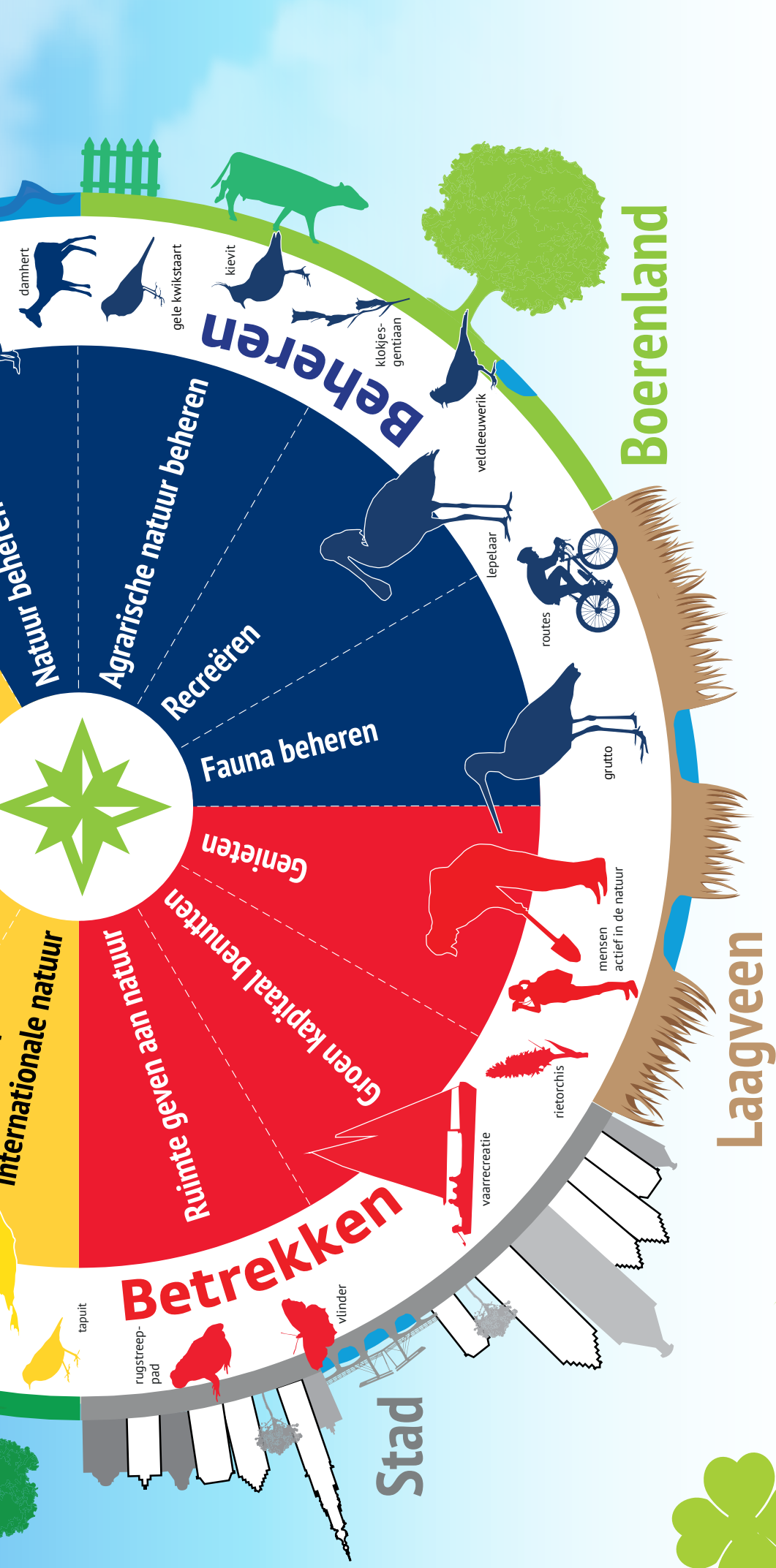
Hoewel er geen eenduidige definitie van biodiversiteit is, verwijst het over het algemeen naar het aantal verschillende soorten en de genetische diversiteit in een gebied. De mate van biodiversiteit wordt gebruikt als een indicator voor de ecologische gezondheid van een regio: een hoge mate van biodiversiteit in een zelfonderhoudend natuurlijk gebied duidt op een gezond ecosysteem. Zo'n systeem bestrijdt zelf interne ziektes, houdt haar bodem, lucht en water schoon en heeft een balans gevonden in voortplanting en eten en gegeten worden. Daarnaast voorziet het gezonde ecosysteem ons van voedsel, water, bouwmaterialen en andere ecosysteemsysteemdiensten.



GROEN IN EEN OOGPSLAG

In Noord-Holland zijn honderden waardevolle natuurgebieden, landschappen en wateren, waarvan er 19 behoren tot het Europese netwerk Natura 2000. Ze variëren van bos, heide, duinen, veenweiden en polders tot water, zoals de Waddenzee en het IJsselmeer. De provincie beschermt dieren en planten tegen ongewenste ruimtelijke ontwikkelingen, verbindt natuurgebieden en creëert en verwerft nieuwe natuurgebieden. Samen met de natuurbeheerders, tienduizenden vrijwilligers, de vele agrariërs en particulieren beschermen we de natuur die we in onze provincie hebben. Daarnaast maakt de provincie natuurgebieden toegankelijk voor publiek en versterkt de recreatiemogelijkheden. Dit alles zorgt voor meer verscheidenheid van dieren en planten én een aantrekkelijk woon- en vestigingsklimaat.





NATUUR IS OVERAL EN VOOR IEDEREEN

Noord-Holland werkt aan een aantrekkelijke groene woon- werk- en leefomgeving

INTERVIEW MET
ASTRID NIENHUIS

DE GROEN- BLAUWE METROPOOL

De metropoolregio Amsterdam is er een die niet alleen groen, maar ook blauw bevat: water. Dat willen we in de toekomst graag zo houden natuurlijk, maar we hebben tegelijkertijd ook te maken met bevolkingsgroei. Astrid Nienhuis, een gedreven maar kritische vrouw, is burgemeester van het dorp Landsmeer. Daarnaast zit ze in de Stuurgroep Metropolitain Landschap, die zich richt op de unieke groenblauwe structuur van de metropoolregio.

Vlak boven Amsterdam, net buiten de ring, ligt het dorp Landsmeer. Omringd door natuurgebieden het Twiske en het Ilperveld, is het een dorp waar veel natuur te beleven is. En dan hebben we het over groen, maar ook zeker over blauw. Het dorp is omgeven door water. 'Landsmeer is van oudsher een lintdorp,' vertelt Astrid. 'Dat zie je nog steeds, vooral als je naar het Noorden richting Purmerend rijdt. Vroeger werd mede vanuit dit dorp de stad Amsterdam van voedsel voorzien. Nu is de bevolking vermengd met Amsterdammers die hier zijn komen wonen en werkt zo'n 80% van hen in de stad. De druk vanuit het uitdijende Amsterdam is hier goed voelbaar.'

Vanaf de jaren '70 zijn er nieuwe woonwijken in het dorp neergezet waarin ook veel Amsterdammers zijn neergestreken. De laatste decennia is er weer steeds meer aandacht besteed aan de Waterlandse stijl van bebouwing. 'En we willen de blauwgroene structuur van ons landschap behouden. Maar om het landschap, de druk op de huisvesting en de maatschappelijke ontwikkelingen te kunnen verenigen, zullen we creatief en integraal moeten gaan denken.'



SAMENWERKEN

‘Het grootste gevaar voor het landschap is om het monodisciplinair te proberen te redden; te bewaken door er een fort omheen te zetten. Dat geldt niet alleen voor het landschap van Landsmeer, maar voor de hele metropool van Amsterdam. De noodzaak om de natuur te bewaken en te beschermen lijkt ook steeds meer te vervallen omdat een steeds grotere groep mensen het belang van het landschap beseft. Zij denken niet alleen vanuit natuurdoelstellingen, maar ook vanuit recreatieve en gezondheidsoverwegingen. Toch blijft de vraag hoe je uit de kramp van het monodisciplinair denken komt, en hoe je samen een samenhangend metropolitaan landschap maakt waarin de belangen van inwoners en recreanten integraal worden behartigd. Daarom is de tijd rijp om de handen ineen te slaan. Door als partners de krachten te bundelen kunnen we een goede visie voor ons landschap uitwerken en tot goede antwoorden komen. Dat is ook het goede aan de Stuurgroep Metropolitair Landschap, daarin trekken gemeenten en de provincie samen op.

‘De tijd is rijp om de handen ineen te slaan.’

Om die stap naar voren te kunnen zetten, hebben we partners vanuit verschillende disciplines nodig. Daarnaast kunnen we het ons niet meer permitteren om in grenzen en structuren te denken, en functies zoals natuur, groen, recreëren en wonen strikt te scheiden. Pas als men over zijn eigen schaduw heen durft te stappen en zich anders durft te organiseren, ontstaat er ruimte voor innovatie.’

METADISCIPLINES

Het leuke is wel, volgens Astrid, dat er steeds meer een matrix-denken ontstaat. Door de staven als ‘natuur’, ‘wonen’ en ‘industrie’ worden steeds meer spiesen geregen die het integraal denken bevorderen. Een van die spiesen is bijvoorbeeld ‘duurzaamheid’. ‘Zo wordt er bij een nieuw bouwproject meteen aan zonnepanelen gedacht en aan een creatievere invulling wat betreft de grootte van huizen gelet op andere maatschappelijke doelstellingen. Op die manier staan rood en groen niet lijnrecht tegenover elkaar, maar werken ze samen. Het kan zomaar zijn dat je niet extra hoeft te bouwen, maar dat je gewoon creatief moet kijken naar wat je al hebt. Kun je je omgeving herprogrammeren?’



Een mooi voorbeeld vind ik Miami-Dade County. Dat is een metropool met een hele sterke visie op de doelen van het landschap voor de inwoners van het gebied. Die visie hebben ze onderverdeeld in zeven sporen, waarvan biodiversiteit er één is. Dat wil niet zeggen dat dat thema minder belangrijk is, maar dat gekeken wordt hoe de verschillende functies van het landschap kunnen worden verenigd. Denk bijvoorbeeld aan groene corridors die niet alleen goed zijn voor de biodiversiteit, maar tegelijkertijd ook de gezondheid van bewoners bevordert en stress vermindert. Zo is de stad Miami vergroend zonder alleen naar natuurdoelstellingen te kijken. Als je op die manier naar landschap kijkt en dat meeneemt in je visie, kan het landschap zich met verenigde krachten ontwikkelen. En dat kan hier zeker ook! Door de kansen te grijpen die er zijn.’

Het Twiske en het Ilperveld behoren beide tot Natuurnetwerk Nederland. Van het Twiske ligt de rechterhelft op het grondgebied van Landsmeer. Maar het is een recreatieschap, en het wordt gefinancierd door tien gemeentes en de provincie. Bij het Ilperveld ligt dat anders. Dat ligt ook op het grondgebied van Landsmeer, maar het is van de Landschap Noord-Holland. Deze gebieden zijn met elkaar verbonden door middel van water, maar ook door de eerstelijnsbebouwing met z'n grote, groene tuinen.

DE HORIZONTALE SAMENLEVING

‘Het is belangrijk om onderdeel te zijn van je omgeving als je beleid maakt en laat uitvoeren. Dat is ook de reden dat ik heel zichtbaar ben in het dorp. Ik heb nog wel een eigen kamer in het gemeentehuis, maar dat is eigenlijk ouderwets. Ik ga liever naar de mensen toe.’

STROOIEN MET SAP UIT BERMGRAS

De wegen niet bestrooien met zout, maar met sap uit bermgras. Een onwaarschijnlijk scenario? Over een aantal jaren is het misschien wel de gewoonste zaak van de wereld in Noord-Holland. Projectleider van Groene Koploper Hillebrand Breuker proefde het sap dat overbleef na het persen van bermgras, en ging aan de slag.

'Ik ben van huis uit landbouwingenieur en had vroeger ook altijd een grasspriet in mijn mond,' vertelt Hillebrand. 'Ik was dus wel benieuwd hoe het sap smaakte. Het was zout!' Omdat Hillebrand eerder Projectleider Vast Onderhoud was, was hij met zijn afdeling onder andere verantwoordelijk voor de gladheidsbestrijding. Eén en één was twee. 'Ik dacht meteen: zouden we het grassap kunnen gebruiken als middel voor gladheidsbestrijding?'

Voor het zover is, moet er onderzoek gedaan worden en moeten er partners worden gevonden. Gelukkig waren aannemers Van Gelder en Van Bodegom, die maaien in opdracht van de provincie, al snel enthousiast. Zij zorgden ervoor dat er een pers op het steunpunt in Midden-Beemster kwam te staan. Daarnaast kwam TU Delft in beeld, met hun al bestaande onderzoek naar manieren om reststromen te gebruiken voor nieuwe producten. Onderzoeker Jan-Henk Welink introduceerde het idee van de gladheidsbestrijding bij zijn collega Sandra Erkens, hoogleraar toegepaste wegbouwkunde. Zij onderzoekt in Delft of het grassap kan werken als gladheidsbestrijding, door het sap en strooizout te vergelijken wanneer het op grote ijsklonten wordt gegoten. 'Zo kunnen we in beeld brengen hoe goed de dooiwerking is ten opzichte van normaal strooizout.' Verder wordt ook nog de gladheid van het sap zelf getest. Want zoals Hillebrand zegt: 'Je wilt natuurlijk niet dat het wegdek door het sap nog gladder wordt.'

Deze winter gaat de provincie een kleine praktijkproef doen.

Hillebrand: 'We gaan onze steunpunten en een aantal provinciale bushaltes 'strooien' met het grassap. Samen met de test die de TU Delft uitvoert, geeft dat een indicatie of het sap ook op grote schaal te gebruiken is.' Inmiddels is ook het Hoogheemraadschap Hollands Noorderkwartier aangehaakt bij het experiment. Hillebrand: 'Zij maaien in hetzelfde gebied. Samen hebben we een groot netwerk aan steunpunten en waterzuiveringsinstallaties.' Daarnaast heeft het hoogheemraadschap, net als de provincie, verbetering van de biodiversiteit als doel. 'En doordat we de bermen moeten opruimen om het gras te persen, kan de biodiversiteit in de bermen groeien. Dat geldt ook voor de waterkeringen die het hoogheemraadschap maait. En dijken zijn meestal sterker als er veel kruiden groeien.'

Ook gedeputeerde duurzaamheid Jack van der Hoek is enthousiast over de innovatie. 'Door economische waarde uit bermgras te creëren, kan bermbeheer goedkoper worden. Daardoor is het mogelijk de bermen te maaien en te ruimen. En dat is weer goed is voor de biodiversiteit in die bermen', vertelt hij. 'Het zou mooi zijn als we het 'groene strooizout' kunnen inzetten voor gladheidsbestrijding op onze eigen wegen. Dan gebruiken we onze eigen reststromen en dragen daarmee bij aan de circulaire economie én de natuur. En wat het extra bijzonder maakt: onze medewerkers hebben deze toepassing zelf bedacht.'

Dit artikel is een bewerkte en ingekorte versie van 'Strooien met sap uit bermgras' door Ellen Hinskens, en verscheen eerder op de website van Groen Kapitaal.



INTERVIEW MET TINY FOREST NL

KLEINE BOSSEN IN DE STAD



Op een afgezet veldje naast het Darwinpark in Zaandam staat een tiny forest. Een klein bos, pas een jaar jong, met zeshonderd bomen. Zesendertig inheemse soorten door elkaar heen. Tiny Forest NL is het initiatief van Daan Bleichrodt van IVN, en een geesteskind van Shubhendu Sharma, een Indiase ingenieur.

‘Over tien jaar staat hier een bos,’ vertelt Daan terwijl hij trots naar het volle perceel kijkt. ‘Sommige bomen groeien zo hard. Vorig jaar december waren ze allemaal zo’n tachtig centimeter hoog. Nu zijn de meesten ongeveer tweeëneenhalve meter hoog, en de uitschieters zelf vier meter.’ Een bos met zeshonderd bomen op tweehonderd meter klinkt ambitieus. ‘Ik denk ook niet dat die er allemaal nog staan over tien jaar. Maar ik ben eigenlijk met name benieuwd naar hoeveel soorten er nog over dan, dat vind ik interessanter dan het aantal. En wat ik eigenlijk nog liever wil weten is welke diersoorten er allemaal op af gaan komen, zowel onder de grond als daarboven, en in de boomkruinen.’

Shubhendu vult aan: ‘Sommige bomen zullen de hoogte inschieten, anderen blijven kleiner en weer anderen gaan het onderspit delven. Dat is niet erg, dat is de natuur die zijn eigen balans zoekt en zelfredzaam wordt. We kunnen het niet over duurzaamheid en zelfredzaamheid hebben, zonder de natuur erbij te betrekken.’

DENK IN LAGEN

Om ervoor te zorgen dat er straks een gezond en zelfredzaam bos hebben, hebben Daan en Shubhendu met hun team de begroeiing in vier lagen opgebouwd. De vier lagen zijn gebaseerd op de lagen die de Japanner Miyawaki heeft benoemd: de kruinlaag, bomen, sub-bomen en struiken. Zo zijn er snelgroeiers aangeplant die de hoogte in zullen schieten, maar ook langzaam groeiende soorten die de struiken zullen gaan zijn. Maar er zit ook wisseling in. ‘De beuk die in de struikenlaag begint, zal uiteindelijk het bos gaan domineren. Dus het is afwachten wat er gebeurt.’ Voor nu zorgen Daan en Shubhendu ervoor dat het de jonge bomen zo aangenaam mogelijk gemaakt. Er ligt stro

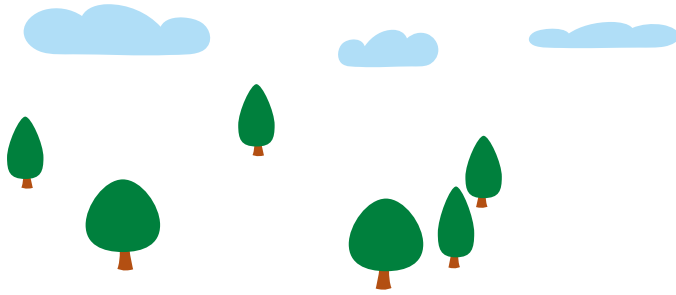
op de bodem en er wordt gewied door kinderen van de basisschool ernaast.

‘Het stro zorgt ervoor dat er een isolerende laag tussen de bodem en de winterse vrieskou zit, en dat de aarde kan blijven ademen. Daardoor blijft de bodem beter in vorm. Daarnaast maakt het het lastiger voor onkruid om te groeien, waardoor de voedingsstoffen in de bodem naar de bomen gaan.’

Daan en Shubhendu hebben bewust voor inheemse soorten gekozen, omdat die hier thuishoren en samen een gebalanceerd bos kunnen maken. Denk aan eik, beuk, berk, els en wilg. Toch is die soortverdeling niet een gegeven, zeker niet nu er steeds meer exoten in Nederlandse tuinen staan. ‘Daarom ligt er ook een grote uitdaging voor ons nieuwe project in Rotterdam. Daar hebben we niet alleen te maken met een andere bodem, maar ook met de allesovernemende Japanse duizendknoop. Op elke plek waar we een tiny forest beginnen zullen we moeten kijken wat er voor die omgeving gaat werken.’



EEN TINY FOREST
IN NEDERLAND



Hoe is het met de waterhuishouding en luchtdoorlaatbaarheid van de bodem, en hoe gezond is het bodemleven? Het is een kwestie van de bodem een meter diep afgraven en per bodemsoort kijken wat er gedaan moet worden. Ook de boomsoorten worden daarop aangepast. De bossen in Limburg en Brabant gaan er anders uitzien dan deze. Voor de twee aankomende forests in Zuid-Holland gaan we ook samenwerken met een ecooloog van Alterra, en een aantal stadsecologen.' Waar Shubhendu nu voor het eerst mee te maken heeft is met bladverliezende bomen. In India en op andere plekken waar hij eerder meehielp, groeien immers voornamelijk groenblijvende tropische planten. 'Maar ik verwacht daar geen moeilijkheden mee, hoewel het wel een nieuwe factor is,' zegt Daan.

KLIMAATHUISHOUDING

Een tiny forest kan een grote impact hebben. Een stuk land ter grootte van een tennisbaan, groen, midden in stedelijk gebied, helpt om de stad leefbaar te maken. 'De bomen geven schaduw, en helpen zo mee om de hittestress te verminderen. Daarnaast zetten ze CO² om in zuurstof, verlagen ze het fijnstofgehalte in de lucht, en kunnen ze per volwassen boom ook nog achtduizend liter water bergen zodat de stedelijke waterhuishouding minder druk voelt na een regenbui. Het heeft behoorlijk wat klimaatvoordelen om zo'n klein bos tussen het beton te hebben!'

'Het heeft behoorlijk wat klimaatvoordelen om zo'n klein bos tussen het beton te hebben!'

Toch staat dit eerste tiny forest in Zaandam, naast het groen. 'Ik had het zeker liever in een meer stedelijke omgeving opgezet. Maar om te beginnen was dit een hele mooie plek, en de gemeente Zaanstad was heel prettig om mee te werken. We kregen een stuk land en mensen staan aan onze kant. En voor nu is het een bos waar kinderen kunnen leren over biodiversiteit, het groeien van bomen en meer. Wist je dat er honderden kinderen in steden zijn die nog nooit in een bos zijn geweest? Dat is gewoon triest. Wat dat betreft is het ook al heel erg goed dat het hier staat. Natuurlijk is een Tiny Forest ook aaibaar. Maar daar is niets mis mee. Sterker nog; iets aaibaars wat klimaatvoordelen oplevert. Dat is toch gewoon goéd!'

TINY FOREST

Het concept tiny forest komt voort uit het gedachtegoed van emeritus professor Akira Miyawaki, bij wie Shubhendu sinds 2009 vrijwilliger is. Miyawaki zette de 'kleine' bossen in het neer. Dat deed hij vaak op uitgeputte grond zonder voedingsstoffen die hij weer nieuw leven inblies, met als doel vergroening. Zo was één van zijn projecten een gedeelte van de Amazoneregio van 300.000 nieuwe bomen voorzien, en een ander een Maleisisch bos van 200.000 bomen. In totaal plantte de man met zijn team tot nu toe ruim 40 miljoen bomen. Één van de meest opvallende principes aan zijn methode is dat na ongeveer drie jaar van onderhoud bij de start, het bos beter niet meer door mensen kan worden gemanaged. Er vindt dan dus geen menselijk ingrijpen meer plaats, zodat het bos zijn eigen balans kan vinden.

De Kleine Wildernis, zoals het tiny forest in Zaandam heet, is het eerste bos dat Shubhendu in Nederland opzette. Zijn eerdere tiny forests, die in tegenstelling tot die van Miyawaki ook echt klein zijn, staan onder andere in India, Kenia en Mexico. Naast de methoden die Shubhendu van Miyawaki leerde, heeft hij een achtergrond als technisch ingenieur bij Toyota. Zijn doel is dat zijn kleine bossen een gezonde hotspot van biodiversiteit worden waar zowel natuur als mens van profiteren. Inmiddels heeft hij al meerdere TEDTalks gegeven en reist hij de hele wereld over om tiny forests op te zetten.

EN DE TOEKOMST?

Het volgende tiny forest in Nederland staat gepland voor Delft, en zal waarschijnlijk begin 2017 worden aangeplant. Daarnaast staan er inmiddels meer steden in Nederland op de lijst om een eigen tiny forest te krijgen, waaronder Rotterdam, Tilburg, Eindhoven, Den Bosch en Utrecht.

DE GOUDEN ROERDOMP 2016

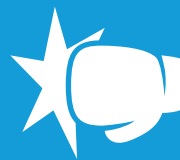
De Gouden Roerdomp, een prijs voor initiatieven met een positieve impact op de natuur, wordt ook dit jaar weer uitgereikt tijdens het congres Groen Kapitaal. In 2015 won bloembollenteler John Huiberts met zijn initiatief 'Natuurlijk Leven, Natuurlijk Telen'. In tegenstelling tot de editie van 2015 zijn er dit keer twee prijzen: een aanmoedigingsprijs en een waarderingsprijs.

DE AANMOEDIGINGSPRIJS

De Gouden Roerdomp aanmoedigingsprijs gaat naar het initiatief dat de grootste potentie heeft om een grote impact te maken. Daarbij wordt gelet op de schaalbaarheid en het verdienmodel, maar ook op de integrale en innovatieve aanpak. Verbindt het de natuur aan de economie, aan de recreatie of educatie? De aanmoedigingsprijs wordt uitgereikt door een vakjury. De gelukkige winnaar gaat niet alleen naar huis met een titel waar hij of zij trots op mag zijn, maar ook met € 2500,- en professionele ondersteuning van het team Groen Kapitaal van Provincie Noord-Holland.

DE WAARDERINGSPRIJS

Voor projecten die al enige tijd bestaan is er de Gouden Roerdomp waarderingsprijs. Gelet wordt op de grootte van de impact die de projecten al hebben gerealiseerd. Daarbij wordt niet zozeer op het aantal vierkante meters gelet, maar veel meer op de vergroening of toename van biodiversiteit. Alle ideeën met een positieve impact op biodiversiteit maken kan op de prijs, ter waarde van € 1000,-.



IMPACT

In welke fase bevindt het project zich en wat kan het nog allemaal bereiken? Hoe groot kan het project groeien, en is het makkelijk vertaalbaar naar andere situaties?



AANPAK

Is het project integraal in zijn opzet: wordt er vanuit meer dan één discipline gekeken en gewerkt? En hoe innovatief is het project?



VERDIENMODEL

Kan het project straks zelfstandig overeind blijven staan of is er financiële hulp nodig in de vorm van donaties of sponsoring? En als het project groeit, wat is dan de prognose?



Met zoveel groene initiatieven in Noord-Holland, is het moeilijk kiezen. Toch zijn er ook dit jaar weer uitschieters die nu al de in de buurt van de prijzen komen. Op deze en de volgende pagina vindt u de vijf meest belangrijke kansmakers voor de twee prijzen, in willekeurige volgorde. Op het congres Groen Kapitaal wordt duidelijk wie de winnaars zijn geworden.

GENOMINEERDEN AANMOEDIGINGSPRIJS



STICHTING ZEE BOERDERIJ IJMOND (#3)

Een stichting die een kleinschalige zeevierboerderij opzet waarmee wordt ingespeeld op de groeiende vraag naar zeevier voor onder andere de voedsel-, cosmetica- en plasticindustrie. Een innovatieve en duurzame oplossing om water-, lucht- en milieuvuiling in zeehavens tegen te gaan en tegelijkertijd een impuls aan de biodiversiteit. De boerderij biedt een nieuwe habitat voor zeedieren, en een schuilplaats voor migrerende vissen. In januari 2017 gaat de pilot plaatsvinden met twee lijnen van elk 100 meter, waaraan suikerwier en zeesla gaat groeien.

EKOVAR WENNEKERS (#5)

Ekovar Wennekens is een biologische en innovatieve varkenshouderij. Kenmerkend is hun 'dijkstal': een varkensstal geïntegreerd in een dijk, zodat deze beter in het Noord-Hollands landschap past. De varkens hebben veel ruimte en met moderne technologieën wordt zowel de productie als het dierwelzijn geoptimaliseerd. Ekovar Wennekens heeft 24 hectare weidevogelbeer, waarvan 4,8 hectare plas-drasgebied. Door verlaat maaien en last-minute beheer zijn er dit jaar 11 gruttogezinnen opgegroeid en uitgevlogen. Daarnaast biedt Ekovar Wennekens een cultuurhistorisch wandelpad aan waarbij mensen van het landschap kunnen genieten en de mogelijkheid hebben om in de stal te kunnen kijken.

TINY FOREST NL (#7)

Een Tiny Forest is een ecosysteemformule waarbij een op een klein stuk grond een bos wordt aangeplant. In Zaandam staat de eerste Tiny Forest met 600 bomen van 36 verschillende soorten. De bossen bieden ecosystemendiensten als temperatuurmitigatie, wateropname en fijnstofopname. Daarnaast laat die in Zaandam kinderen kennis maken met het ecosysteem van een bos, en wordt het een hotspot van biodiversiteit. Er zijn inmiddels meer gegadigde steden voor een Tiny Forest. [Lees meer over het eerste Tiny Forest in Nederland op pagina 17 en verder.](#)



I LOVE BEEING (#22)

I Love Beeing is een social venture die zich inzet voor bijen wereldwijd. Dat doen ze onder andere met bewustwordingscampagnes, een bijenpaleis, bijenkastpakketten, bijvriendelijke lunches bij het bedrijfsleven en imkerkursussen. Met hun 2020-challenge wil I Love Beeing 100 miljoen mensen bewust maken van het belang van bijen, 15 miljoen hectare aan bijvriendelijke planten realiseren en 25 miljoen bijenkolonies hebben gerealiseerd. Deze grote professionaliserings- en opschalingsslag bereiken ze onder andere door samen te werken met internationale partners zoals PWC, Mitsubishi Motors Nederland, KPN en andere bijeninitiatieven wereldwijd.



TATA STEEL & PWN (#35)

Tata Steel en beheerder van de Hollandse duinen PWN hebben recent een samenwerking ondertekend om de biodiversiteit op het bedrijfsterrein van Tata Steel te respecteren en waar mogelijk te verbeteren, compleet met beheerplan. Op het 750 hectare grote terrein komen nu al bijzondere mossen en orchideeën voor. Ook leven er patrijzen, marters en broedt er een slechtvalk. Het terrein van Tata Steel grenst aan het Noordhollands Duinreservaat; een Natura 2000-gebied en onderdeel van het Natuurnetwerk Nederland.



GENOMINEERDEN WAARDERINGSPRIJS



HORTUS ALKMAAR (#10)

De Hortus Alkmaar is een botanische tuin van ongeveer 2 hectare. Het bijzondere aan deze hortus is dat ze zich richt op het telen en verkopen van geneeskrachtige kruiden. Daarnaast is de tuin een lokale biodiversiteitshotspot met een rijk bodem- en waterleven. In de tuin zijn diverse vijvers aangelegd en de ransuil, sperwer en ijsvogel worden ieder jaar weer gespot. De Hortus organiseert daarnaast diverse workshops op het terrein en blijft ideeën hebben om de activiteiten uit te breiden.

STICHTING LANDGOED HOENDERDAELL (#12)

Stichting Landgoed Hoenderdaell heeft 77 hectare landbouwgrond opgekocht en omgezet in een bos, natuurgebied, landgoed en een bekende leeuwen- en tijgeropvang. Jaarlijks trekt het landgoed 150.000 bezoekers die kennismaken met de verschillende aanwezige biotopen. In het natuurgebied dat 35 hectare groot is, is gekozen voor veel plas-dras, kruidenrijk grasland en ruigte. Daarnaast zijn er houtrillen en houtwallen aangelegd. Het is een echte vogelhotspot geworden en er zijn natuurlijke grazers zoals edelherten en schotse hooglanders die het gebied beheren.



HAVENBEDRIJF AMSTERDAM (#19)

Het Havenbedrijf Amsterdam past de regeling Tijdelijke Natuur toe op diverse locaties van haar terrein. Terreinen die braak liggen krijgen hiermee een duidelijke natuurbestemming waarmee met name de mogelijkheden voor pionierssoorten wordt vergroot.

Denk bijvoorbeeld aan de rugstreeppad, de bontbekplevier en smal vlieszaad. Het Havenbedrijf gelooft ook dat meer natuur voor gelukkigere, gezondere en productievere werknemers zorgt en investeert daarom flink in fietspaden zodat mensen optimaal van de natuur kunnen genieten. Door de grootte van het gebied is de impact op de biodiversiteit enorm: denk aan 40.000 orchideeën, de rugstreeppad en schuilplekken voor jonge vissen.



TUINPARK AMSTELGLORIE (#37)

Dit volkstuintuinpark met 440 tuinders is al bijna 60 jaar een groene long in de stad waar groenbewustzijn en biodiversiteit worden verhoogd. Voor veel diersoorten zoals de ijsvogel, sperwer, boomvalk en diverse libellen is de plek een belangrijke habitat. In de loop van de tijd zijn er op Amstelglorie verschillende kleinschalige natuurontwikkelingsprojecten gerealiseerd, waaronder een wespenflat, een paddenpoel, en een ijsvogellandje. Het tuinpark is door al haar groene activiteiten een voorbeeld voor andere tuinparks in Noord-Holland.

NATUURSPELTUIN HET WOESTE WESTEN (#38)

Het Woeste Westen is met drie hectare de grootste stedelijke natuurspeeltuin van Nederland. Omdat het originele veenlandschap voor het grootste gedeelte intact is gelaten is er veel bijzondere flora en fauna te vinden, waaronder de roerdomp en de bosrietzanger. De speeltuin zorgt er voor dat kinderen iedere dag op een speelse manier in contact komen met natuur en de biodiversiteit, en is een inspiratie voor speeltuinen door heel Nederland.



DE GOUDEN ROERDOMP 2016

ALLE INZENDINGEN OP EEN RIJ

1: Blote Voetenpad | Bovenkarspel

Trude Buysman

Natuurpad van 2,5 kilometer om met je voeten te ervaren.

2: I Can Change The World With My Two Hands | Amsterdam

Natascha Hagenbeek

Stadsmoestuin met winkel en tuiniercursussen.

3: Stichting Zee Boerderij IJmond | IJmuiden

Sjoerd Laarhoven

Boerderij die suikerwier en zeesla verbouwt.

4: HUP: Hulp uit Put | Zandvoort

Jeanine Aders

Product om dieren, waaronder amfibieën, uit de put te helpen.

5: EKOVAR Wennekers | Schagen

Lida Wennekers

Biologische en innovatieve varkenshouderij.

6: Stichting Beelease | Amsterdam

Dirk Dekker

Stichting die zich inzet voor bijen door bijvoorbeeld kasten uit te lenen.

7: Tiny Forest NL | Zaandam

Daan Bleichrodt

Minibossen rijk aan diversiteit, in een stedelijke omgeving.

8: Symbioculture Farming | Amsterdam

Milan Meyberg

Een idee om schaalbare, mobiele stadsboerderijen op vervuilde stukken land te plaatsen.

9: Dutch Greenroof | Amsterdam

Rolph Markvoort

Teelt en verkoopt planten voor groene daken.

10: Hortus Alkmaar | Alkmaar

R. Polder

Botanische tuin die bekend staat om geneeskrachtige kruiden.

11: Jasper Roubos | Abbenes

Matthijs Beke

Boer die voorvechter is van duurzaamheid en innovatie.

12: Stichting Landgoed Hoenderdaell | Anna Paulowna

Robert Kruijff

Bos, natuurgebied, landgoed en leeuwen- en tijgeropvang in één.

13: Fruittuin van West | Amsterdam

Wil Sturkenboom

Biologisch-dynamische boomgaard waar bezoekers zelf kunnen plukken.

14: Eendenkooi van Ruigoord | Ruigoord

Alexander Senger

Waterberging gecombineerd met een hoge biodiversiteit

15: Gebiedscoöperatie Weesperluis | Weesp

Job Wittens

Job Wittens

Spoort lokale ondernemers aan om te ondernemen met natuur.

16: Tuinderij de Waardering | Haarlem

Merel van Griffen

Permacultuurtuin die particulieren en kleine ondernemers van fruit voorziet.

17: ANV De Amstel | Ouderkerk aan de Amstel

Mark Kuiper

Innovatief weidevogelbeheer.

18: De Onkruideniers | Amsterdam

Jonmar van Vlijmen

Productontwikkeling en educatie met wilde planten uit de stad.

19: Havenbedrijf Amsterdam | Amsterdam

Remco Barkhuis

Faciliteert tijdelijke natuur op diverse locaties.

20: Kruidenreus | Hoorn

Chris de Meij

Stadslandbouw bak voor op schoolpleinen in de vorm van een reus.

21: Colzaco | Noord-Holland

Antoon Kleverkamp

Teelt koolzaad voor olie en daarnaast biodiversiteit.

22: I love Beeing | Amsterdam

Theo Lodewijkx

Ondernemen voor bijen wereldwijd.

23: Voedselbos Schoorl | Schoorl

Truus Quax

Eetbare bosrandtuin waar natuur en voedselproductie samenkomen.

24: BES Foodwalk | Egmond

Myriam Prent

Idee waarin natuur aan lokale ondernemers wordt verbonden.

25: Het Polderdak | Amsterdam

Friso Klapwijk

Combineert waterberging met groene daken.

26: De Wilde Stad | Amsterdam

Ignas van Schaick

Commerciële natuurfilm over biodiversiteit onder onze neus.

27: Voedseltuin IJplein | Amsterdam

Annemarie Verschoor

Permacultuur, ruig grasland en fruitbomen bij het IJplein.

28: Gemeente Waterland | Monnickendam

M. de Jong

Maaiplan met grazers in plaats van reguliere maaimachine.

29: Adopteer een Weidevogel | Heiloo

Wilco Brouwer de Koning

Consumenten adopteren een weidevogel bij de boer.

30: Landgoed Vlinderburg | Nederhorst den Berg

Hilbrand Korver

Oprichting van een Landgoed waarbij recreatie en biodiversiteit worden gecombineerd.

31: Abdijtuin Egmond | Egmond-Binnen

Herman van de Bovenkamp

Vlindertuin, bijenweide, boomgaard, permacultuurtuin en bostuin in één.

32: Werkgroep De Kooiakkers | Zaandam

Marijte Hopman

Werkgroep die sinds 1993 lokale vegetatie onderhoudt.

33: De rifkorf (Waternet) | IJmuiden

Tim Pelsma

Holle metalen objecten waarin vissen kunnen schuilen tijdens de migratie.

34: Bospont De Nieuwe Meer | Amsterdam

Erik Hobijn

Ecologische onbemande pont die de Nieuwe Meer met Amsterdamse Bos zal verbinden.

35: Tata Steel & PWN | Velsen-Noord

Pim de Nobel

Beheerplan voor de 750 hectare met bijzondere mossen en orchideeën.

36: VU Foodhub | Amsterdam

Lotte Schuitmaker

Afhaalplek van lokaal vers voedsel voor studenten en medewerkers.

37: Tuinpark Amstelglorie | Amsterdam

Fleur Alink

Volkstuinpark met hoge biodiversiteit en natuurontwikkelingsprojecten.

38: Het Woeste Westen | Amsterdam

Martin Hup

Grootste stedelijke natuurspeeltuin van Nederland.

39: Bijvriendelijk Plesmanhoek | Hoofddorp

Roxanna Booms

Agrarisch recreatiegebied wat biologische en bijvriendelijke initiatieven combineert.

40: Groenspoor Noord-Holland | Heiloo

Dorien Reiche

Beoogt lokale groene initiatieven aan maatschappelijke initiatieven te verbinden.



**GROEN
KAPITAAL**