

Aan
bestuurlijk overleg de Kampen
Kopie aan

3 bijlage(n)

Uw contactpersoon

T. Sanderink
BEL/GRN

Telefoonnummer +31235143898
sanderinkt@noord-holland.nl

Betreft gebiedsakkoord de Kampen

22 december 2016

1|9

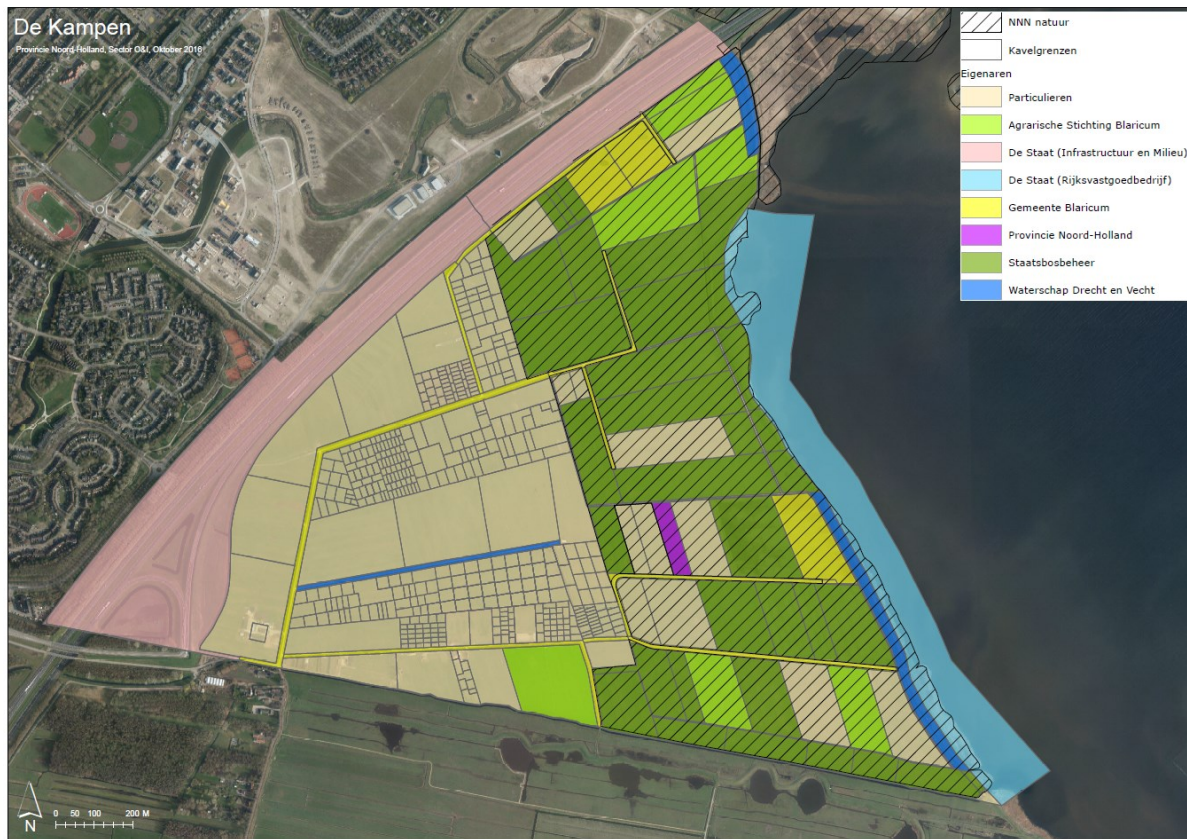
Gebiedsakkoord de Kampen

Partijen

- Gemeente Blaricum
- Agrarische Stichting Blaricum
- Provincie Noord-Holland
- Staatsbosbeheer
- Natuurmonumenten



Afbakening/Scope



Figuur 1: begrenzing en grondeigendom de Kampen

Polder de Kampen is een stuk polder in de gemeente Blaricum. Het is een graslandgebied dat grenst aan de (in Utrecht gelegen) Eempolder. Samen met Eemland is het een van de grootste onbebouwde gebieden in West- Nederland, en één van de belangrijkste Nederlandse weidevogelgebieden.

Er zijn in dit gebied twee deelgebieden te onderscheiden:

- Westelijk deel: dit gebied is planologisch aangeduid als weidevogelleefgebied. Doel is versterking van het landschap, en coördinatie van het agrarisch natuurbeheer met het beheer in het natuurdeel. Er ligt er geen opgave om natuur te realiseren.
- Oostelijk deel (zie arcering op de kaart): begrensd als natuur (NNN); hier is het doel om het gebied optimaal als weidevogelgrasland in te richten en als natuur (met agrarische activiteiten) duurzaam te in te richten en te beheren.

De buitendijkse stukken land aan het Eemmeer vallen buiten de scope, net als gronden behorend bij de Rijksweg A27. De Gooyergracht vormt de begrenzing aan de zuidzijde van het gebied.

Met dit gebiedsakkoord gaan partijen zich inzetten voor:

- realiseren van aaneengesloten gronden binnen de natuurbegrenzing (door het uitvoeren van een gebiedsproces)
 - o omgezet naar natuur
 - o ingericht als weidevogelgrasland
- een gezamenlijk beheerakkoord over wijze van beheer en gezamenlijke beheerregie in NNN gebied (met een vaste beheer-regisseur)

In dit gebiedsakkoord worden afspraken vastgelegd over de realisatie van maatregelen in de polder de Kampen (circa 200 hectare) hierna te noemen: het Project de Kampen.

Overwegingen

- 98 hectare van de Kampen moet nog ingericht worden als natuur, hiervan is circa 60 hectare in eigendom bij Staatsbosbeheer.
- Een versnipperd grondeigendom zorgt er voor dat er geen goede inrichting van het gebied (voor weidevogels) kan plaatsvinden in het oostelijk deel
- In het westelijk deel van de Kampen vormt versnipperd grondeigendom (onder andere van speculanten) en verbreding van de activiteiten van de eigenaars ('verpaarding') een risico voor het voortbestaan als open agrarisch weidegebied.
- Het gebruik van de agrarische gronden in de Kampen is niet duurzaam; door de leeftijdsopbouw van de eigenaren (veel op leeftijd) vormt dit een risico voor het beheer van het gebied (met verrommeling en verruiging tot gevolg)
- In 2015 is aan de gebiedscommissie AGV een presentatie gegeven waarin een voorkeursvariant voor de inrichting en beheer is voorgesteld. De commissie heeft dit voorstel omarmd. Deze presentatie is als bijlage toegevoegd
- De Kampen maakt onderdeel uit van weidevogelkerngebied Eemland, en is een van de nationale bolwerken van weidevogels in Nederland. De natuurdoelen zijn daarom op weidevogels gericht.
- Er is voor het gebied in 2013 door de partijen een inrichtings-en beheersvisie opgesteld, die de basis vormt voor de keuze van de uitwerking van het inrichtingsplan (zie bijlage 2 en 3) in lijn met het Natuurbeheerplan.

Visie

De Kampen is een bijzonder stuk land in de gemeente Blaricum. De historie als gemeenschappelijke weidegrond voor de Erfgooiers heeft tot gevolg gehad dat er bijna geen bebouwing te vinden is. Samen met Eemland is de Kampen één van grootste open graslandgebieden van Nederland. Een kwaliteit die ook weidevogels aantrekt. De natte graslanden vormen één van de belangrijkste gebieden voor Grutto en Kievit, soorten die landelijk erg achteruit gaan. Daarom is een deel van de Kampen door de Provincie ook begrensd binnen het Natuurnetwerk Nederland (NNN); hier moeten de omstandigheden voor

weidevogels optimaal worden, met een hier op aangepast agrarisch gebruik. Het westelijk deel van de Kampen is ook van agrarisch belang. In dit gebied is openheid een zorgpunt, elke boom of schuur is in het voordeel van predatoren van de weidevogels, zoals Kraai, Hermelijn of Rat.

We willen de Kampen een mooi open graslandgebied laten blijven en verder ontwikkelen tot een gebied waarin volop weidevogels zitten. De terreinen worden gebruikt door boeren uit de buurt die duurzaam het land kunnen beheren. Het gebied is voor de recreant te beleven vanaf paden en dijken en biedt ruimte, rust en natuur vlakbij de stedelijke gebieden van het Gooi.

Doelen

- Behoud en herstel open landschap en eenheid polder
- Een inrichting en waterhuishouding in het NNN deel gericht op weidevogels
- Versterking van de natuurwaarden. Doel is honderd paar grutto's met een Bruto Territoriaal Succes (uitkomstpercentage) van minimaal 60%.
- Een duurzaam gecoördineerd (agrarisch) beheer van de Kampen
- Versterken cultuurhistorische waarden
- Vergroten draagvlak weidevogelbeheer bij alle betrokkenen
- Toegankelijkheid van het gebied voor de recreant vergroten zonder de natuurwaarden aan te tasten
- Zorg dragen voor een goede waterkwaliteit en voldoende waterberging

Verantwoordelijkheden van de partijen

- **De gemeente Blaricum**

- Zet haar gronden binnen de NNN begrenzing in ten behoeve van het gebiedsproces, met als doel het realiseren van de natuuropgave met behoud van het recht om deze gronden in te zetten indien er sprake van een vereiste natuurcompensatie elders in de gemeente Blaricum.
- Handhaaft actief in het westelijke gedeelte van de Kampen om verrommeling (met verstoring voor de weidevogels) tegen te gaan.
- Onderschrijft de visie voor het gebied
- Spant zich in om van de Kampen een duurzaam open graslandgebied te maken.
- Is bestuurlijk vertegenwoordigd in het bestuurlijk overleg de Kampen en ambtelijk vertegenwoordigd in de projectgroep;
- Ondersteunt het project en levert waar nodig een ambtelijke bijdrage;

- **Agrarische Stichting Blaricum**

- Zet haar gronden binnen en buiten de NNN begrenzing in als ruilgrond in het gebiedsproces, ten behoeve van de doelen voor het gebied en om tot een eenheid van haar eigendommen te komen
- Heeft de intentie haar gronden binnen de natuurbegrenzing ideaal in te richten voor het natuurdoel zoals beschreven in het natuurbeheerplan (Weidevogelgrasland N13.01), en planologisch om te vormen naar natuur
- Heeft de intentie om de beheerregie op haar gronden in de natuurbegrenzing te laten verrichten door de beheerregisseur.
- Is bestuurlijk vertegenwoordigd in het bestuurlijk overleg de Kampen en ambtelijk vertegenwoordigd in de projectgroep;
- Ondersteunt het project en levert waar nodig een ambtelijke bijdrage;

- **Provincie Noord-Holland**

- Reserveert middelen in haar Meerjarenprogramma Groen voor de afwaardering (waardedaling) grond als gevolg van functiewijziging en inrichting van de NNN begrensde gronden in de Kampen (conform uitvoeringsregeling SKNL) en het beheer van deze gebieden (conform uitvoeringsregeling SNL). Ook de proceskosten voor het uitvoeren van het gebiedsproces komen ten laste van de Provincie. Dit houdt in de kosten voor de partij die door de Provincie wordt ingehuurd om:
 - de bijeenkomsten met de grondeigenaren te leiden
 - verantwoordelijk is voor het opstellen van het verkavelingsplan
 - Het proces te leiden dat tot als resultaat heeft de afspraken over het gezamenlijk beheer van het NNN gebied (beheerakkoord)
- Nu de gemeente Blaricum bereid is haar percelen met een omvang van 6.05 hectare in te zetten ten behoeve van de natuurdoelen inzake de NNN in het gebied De Kampen, stelt de provincie zeker dat deze 6.05

hectare ingezet kunnen worden ten behoeve van noodzakelijke natuurcompensatie elders in de gemeente Blaricum indien dit vereist is op grond van artikel 19 van de PRV, zoals bijvoorbeeld aan de ontwikkeling langs de Stichtse brug ten westen van de A27 maar ook andere projecten worden niet op voorhand uitgesloten. Deze inzet van genoemde percelen moet wel strekken tot natuurcompensatie voor projecten waarvoor de vereiste besluiten door de gemeente zijn genomen binnen 10 jaren na de overdracht van die percelen ten behoeve van de NNN. . Deze overeenkomst doet niet af aan de publiekrechtelijke taken en bevoegdheden van de provincie Noord-Holland. De provincie is volledig vrij in het voorbereiden, nemen en uitvoeren van publiekrechtelijke besluiten en beslissingen die voortvloeien uit de uitoefening van haar publieke taak.

- Vervult de rol van secretaris in de stuurgroep.
- Zet haar eigen grond (1 perceel) in ten behoeve van
 - o een passend ruilplan
 - o Verkoop van het perceel aan een natuurbeheerder (die inrichting verzorgt)
- Is bestuurlijk vertegenwoordigd in het bestuurlijk overleg de Kampen en ambtelijk trekker van de projectgroep;
- Ondersteunt het project en levert waar nodig een ambtelijke bijdrage;

- **Staatsbosbeheer**

- Is grondeigenaar
- Brengt haar gronden in als ruilgrond in het gebiedsproces, ten behoeve van de doelen voor het gebied
- Heeft de intentie de gronden ideaal voor het doel in te richten en daarna onder een gezamenlijke beheerregie te laten vallen.
- Heeft aan Natuurmonumenten het mandaat gegeven voor het beheer en de beheerregie op deze gronden.
- Is vertegenwoordigd in het bestuurlijk overleg de Kampen en in de projectgroep;
- Ondersteunt het project en levert waar nodig een ambtelijke bijdrage;

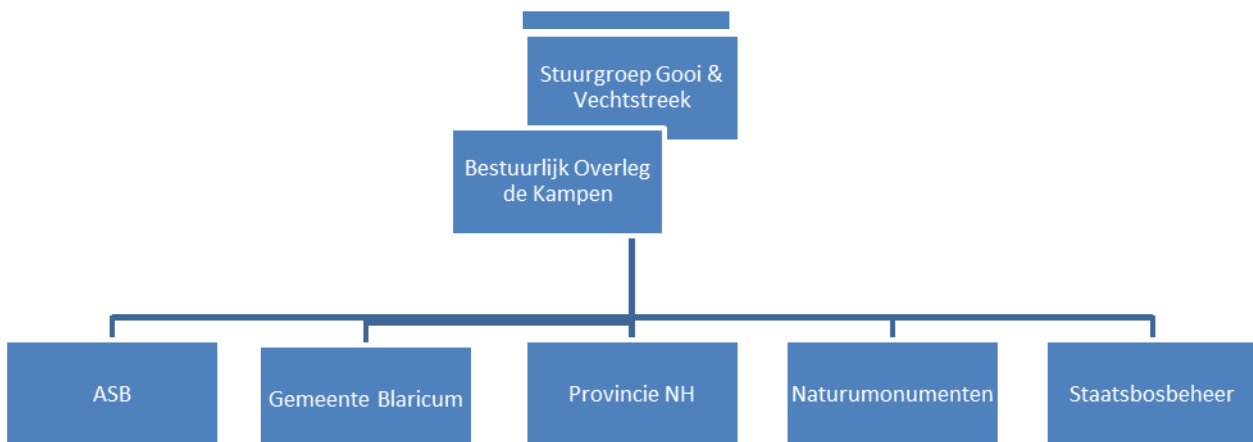
- **Natuurmonumenten**

- Heeft mandaat voor het beheer van de Staatsbosbeheer gronden
- Heeft de intentie om ook de eigenaar te worden van deze gronden
- levert gedurende het gebiedsproces en na eindinrichting de beheerregisseur voor de gronden in het NNN begrensde deel (ook de overige eigenaren).
- De beheerregisseur is ook aanspreekpunt voor vragen over opstellen in het westelijk deel van de Kampen en geeft hierover gevraagd en ongevraagd advies.
- Is vertegenwoordigd in het bestuurlijk overleg de Kampen en in de projectgroep;
- Ondersteunt het project en levert waar nodig een ambtelijke bijdrage;

Programma- en projectorganisatie

Het Project de Kampen maakt onderdeel van het programma Gooi & Vechtstreek. In de stuurgroep Gooi & Vechtstreek is de vertegenwoordiger van de regio Gooi & Vechtstreek de bestuurlijk trekker van het deelgebied "Het Gooi/De Kampen". In de uitwerking van de plannen is een bestuurlijk en een ambtelijk overleg voorzien. De gemeente Blaricum is voorzitter van het bestuurlijk overleg de Kampen. De regio is de verbindende schakel naar de stuurgroep Gooi- en Vechtstreek.

Het ambtelijk overleg, de projectgroep de Kampen, functioneert al een paar jaar. Het ambtelijk overleg wordt voorgezeten door de Provincie. Ook Waternet participeert in de projectgroep. De opdracht voor de externe leider van het gebiedsproces wordt door de Provincie verstrekt. Een afvaardiging van de projectgroep zal de opdracht inhoudelijk sturen.



Duur van het akkoord

Gaat gelijk op met de looptijd van het programma Gooi & Vechtstreek: uiterlijk 31 december 2020

Communicatie

De communicatie met de gebiedseigenaren over de handhaving loopt via de gemeente Blaricum. Inhoudelijk zorgt de projectgroep voor input.

In het gebiedsproces zal de in te huren leider van het gebiedsproces het aanspreekpunt zijn voor de grondeigenaren.

De gebiedspartijen zorgen voor persinformatie over het project.

Aanpak en planning

In 2016

- Provincie bereidt de opdracht voor dat leidt to het uitvoeren van een gebiedsproces. De gebiedspartijen zijn inhoudelijk betrokken bij de kaders van de opdracht en de begeleiding van de uitvoering.

Dit gebiedsproces heeft tot doel om in het natuur begrensde gebied tot een optimale inrichting te komen en afspraken te maken over het gecoördineerd beheer van het gebied.

Het gebiedsproces bestaat uit een aantal bijeenkomsten met alle eigenaren in het begrensde gebied. Hierin worden de doelen van de partijen uitgelegd en er wordt gekeken hoe (door ruiling, omvorming of verkoop van gronden) de opgave (goede inrichting in de natuurbegrenzing) gerealiseerd kan worden.

Uitgangspunten bij ruiling:

- Markconform
- Waarde grond op basis van taxatie
- Op basis van vastgelegde rechten

In 2017

- uitvoeren van een gebiedsproces waarin geprobeerd wordt door ruiling (binnen en buiten NNN), aankoop en omvorming een zo groot mogelijk deel aaneengesloten gebied ideaal te kunnen inrichten en beheren.
- Afgeronde grondruil en besluit over omvorming. Eventueel ook eerste deel inrichting.
- Afspraken vastgelegd over de wijze van gecoördineerd beheer (beheerakkoord)

In 2018

- inrichting van de dan beschikbare gronden voor natuur.

In 2019

- wordt het gebied beheerd conform het vastgestelde beheerakkoord

Lopende dit proces:

- Zet de gemeente in op handhaving (met behulp van de gebiedsregisseur)
- Voert natuurmonumenten voor de (betrokken) partijen de beheerregie uit

Dit gebiedsakkoord treedt in werking op 22 december 2016

- BIJLAGE 1 Presentatie gebiedscommissie met voorkeursvariant (2015)
- BIJLAGE 2 Beheer- en inrichtingsplan De Kampen (2013)
- BIJLAGE 3 Inrichtingsplan de Kampen (2016)

Aldus opgemaakt en ondertekend te Blaricum op 22 december 2016

Provincie Noord-Holland

Dhr. A. Tekin

Gemeente Blaricum

Dhr. B.H.E. Lüken

Gedeputeerde Natuur

Wethouder

Agrarische stichting Blaricum

Dhr. H.J.W. van den Berg

Staatsbosbeheer

Mevr. R. Tienkamp

Voorzitter

Hoofd SBB Noord-Holland

Natuurmonumenten

dhr. G. Lemmen

Gebiedsmanager Utrecht

BIJLAGE 1 Presentatie gebiedscommissie met voorkeursvariant (2015)



Grutto's horen in de Meent

Beheer- en realisatiestrategie voor
De Kampen



Inhoud

- De Kampen, gebied en opgave
- Wat hebben we gedaan
- Wat is nu het voorstel van de projectgroep
- Wat maakt het project bijzonder
- Nog te nemen stappen

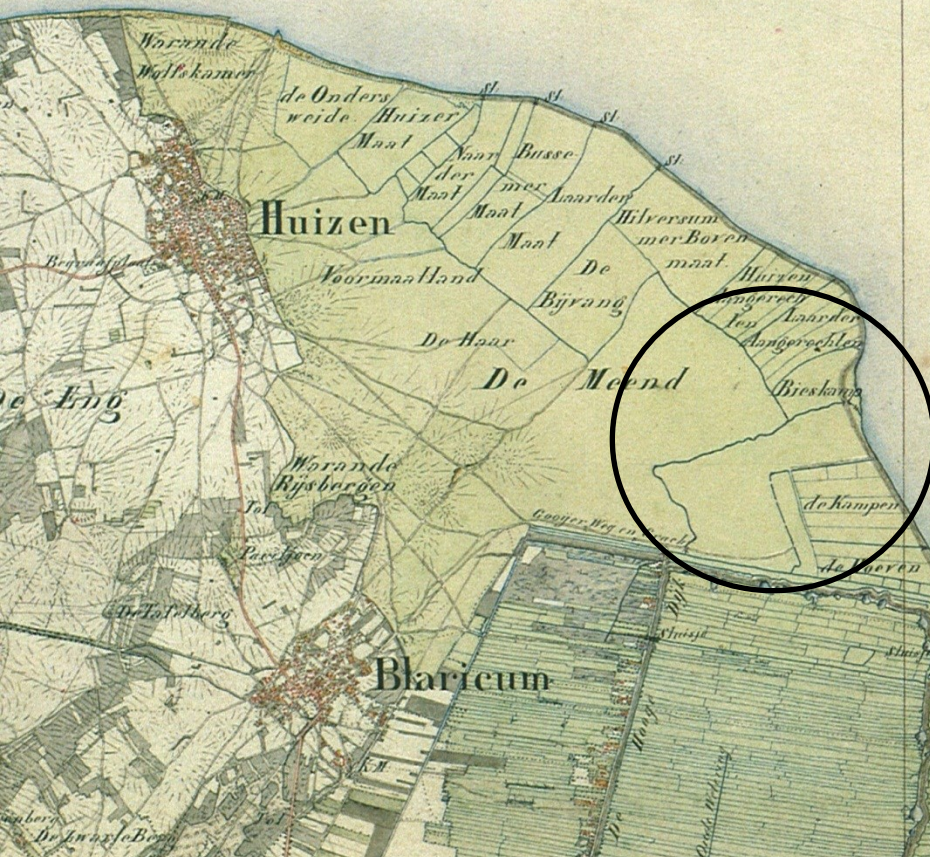


1. De Kampen, gebied en opgave





Een gebied verandert..





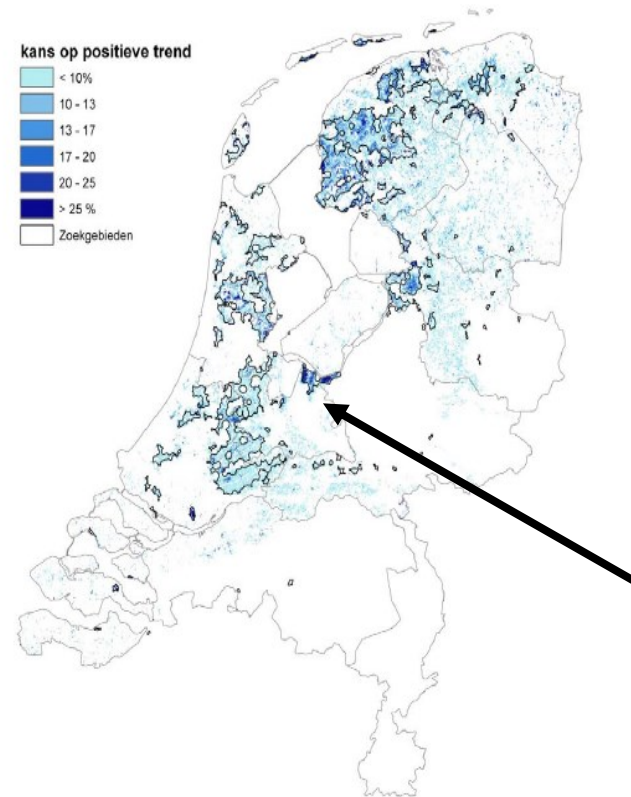
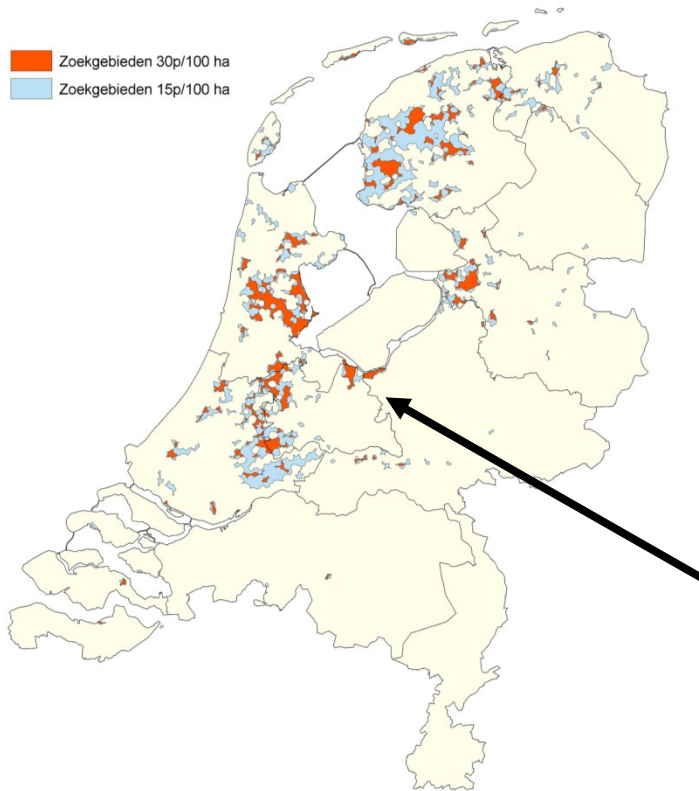
Waarom is het gebied begrensd als NNN?





Onderdeel van een kerngebied

Kerngebieden



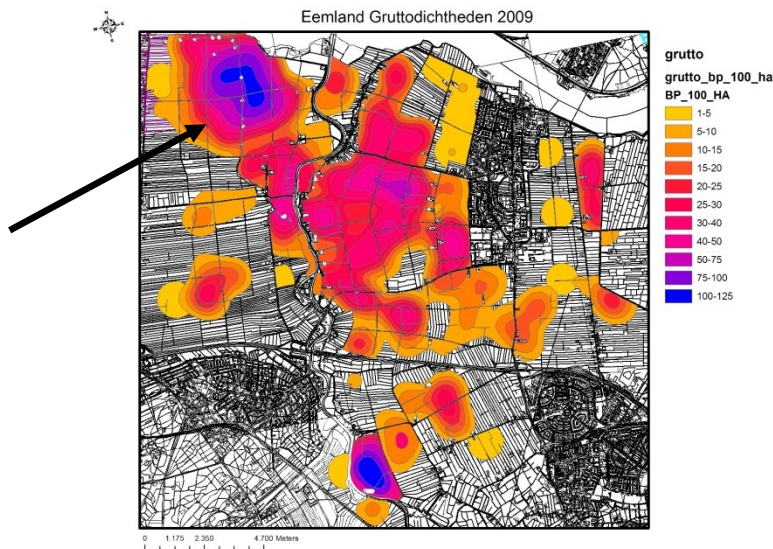


Grutto's en het belang van de Kampen

"**Broedseizoen 2014 dramatisch voor de grutto**"

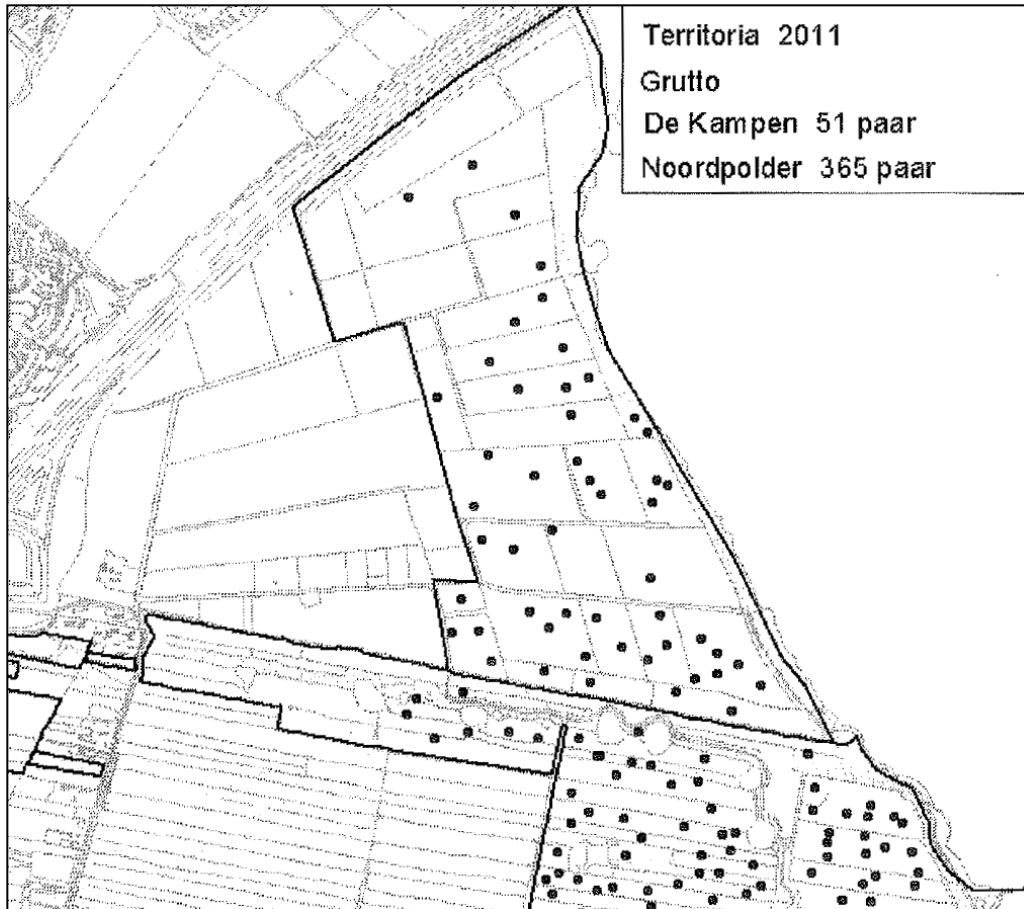
Positieve uitzonderingen zijn de polder de Ronde Hoep onder Amsterdam, Eemland en een aantal gebieden in Friesland.

(Persbericht 20 januari 2015)





Analyse belang voor weidevogels



De Kampen is rand en overloopgebied van kerngebied Eemland

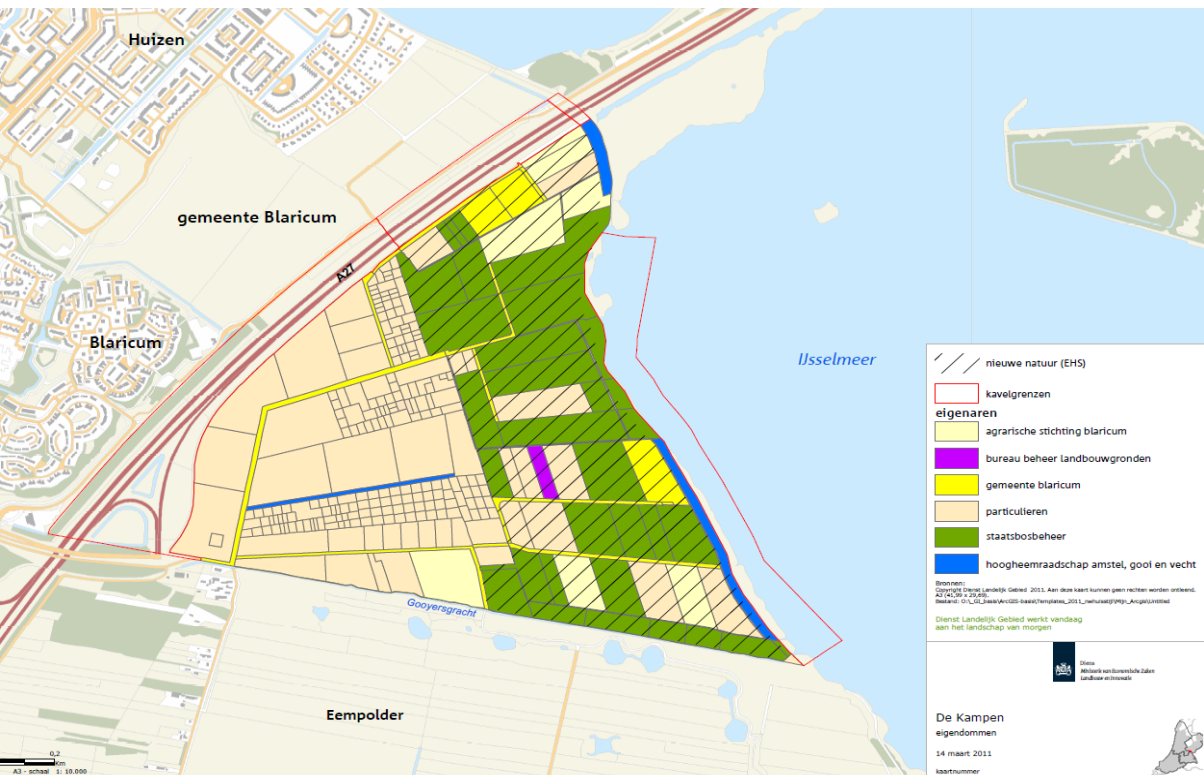
Waarschijnlijk overleven nu weinig kuikens in De Kampen



Analyse Eigendomssituatie

Binnen reservaatgebied 12 particulieren met gemiddeld 1,6 ha.

Buiten reservaatgebied enkele versnipperde percelen (belegging/speculatie)



Eigenaar	Oppervlakte (ha)	% grondbezit
Staatsbosbeheer	55,6	57%
Agrarische stichting Blaricum / Gemeente Blaricum	18,3	19%
Particulier bezit (12 particulieren)	19,7	20%
Hoogheemraadschap AGV	3,4	3%
Bureau Beheer Landbouwgronden	0,9	1%
Totaal in EHS-begrenzing de Kampen	97,9	100%



Verrommeling landschap



Intensiever
gebruikt
grasland

Vrij extensief
gebruikt
grasland

manege

Paarden met
stallen en
hekken

kwekerij



Doelen uit plan van aanpak (actualisatie 2013)



- Versterking van de ecologische waarden binnen de EHS begrenzing

100 paar grutto's. bruto territoriaal broedsucces van 60-75%



- Behoud en herstel open landschap en eenheid polder

Verwijderen obstakels en handhaven gebruik als grasland, eenvormig beheer



- Versterken van de cultuurhistorische waarden

(Gemeenschappelijk) landgebruik, gecoördineerd agrarisch beheer



- Vergroten draagvlak weidevogelbeheer bij alle betrokkenen

Door uitwerking inrichtingsvarianten en gezamenlijke aanpak van de uitvoering, voorlichting en bebording



Wat maakt een goed weidevogelgebied?



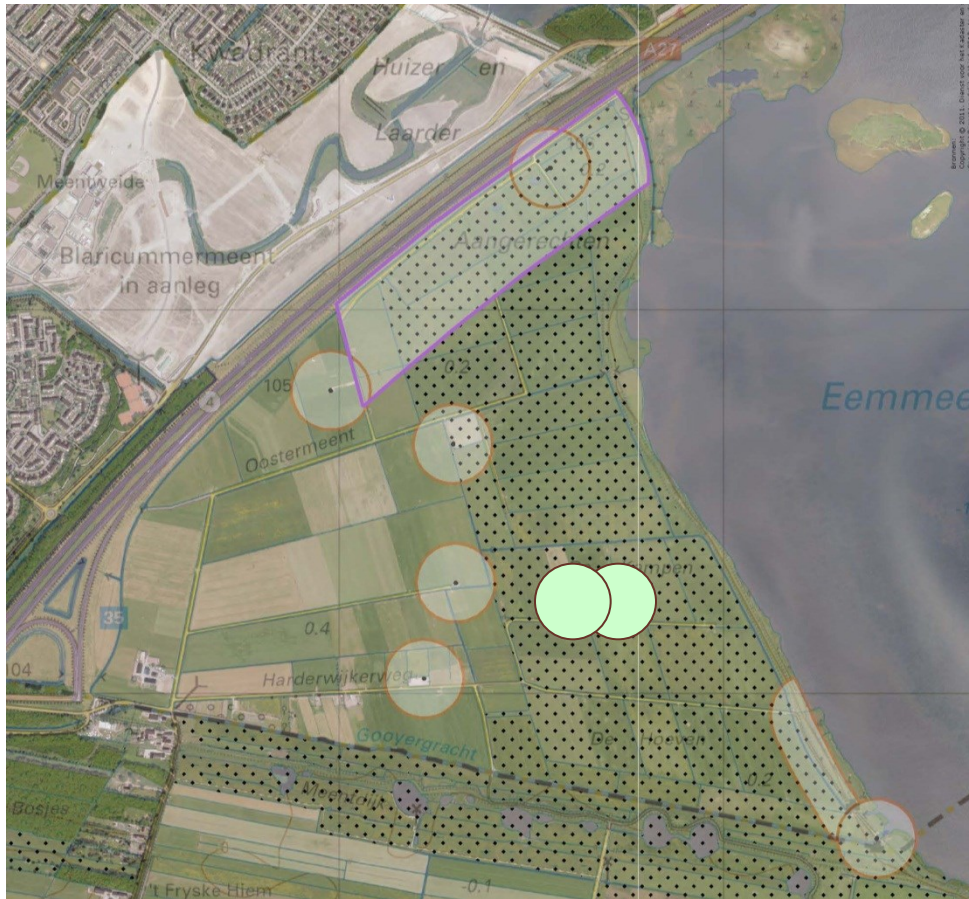


Belangrijkste succesfactoren voor de Grutto

Factor	Vereist
Openheid	> 600 meter vrij zicht
Maaidatum (gemiddeld)	15/22 juni
Drooglegging (grondwaterstand)	> -25cm / -
Kruidenrijkdom	Structuur/voedsel
Beheerstatus (reservaat, SNL-beheer, legselbeheer, etc)	1-1.4ha kuikenland per g-gezin
Verstoring (door verkeer)	>200 m van hoofd/snelwegen



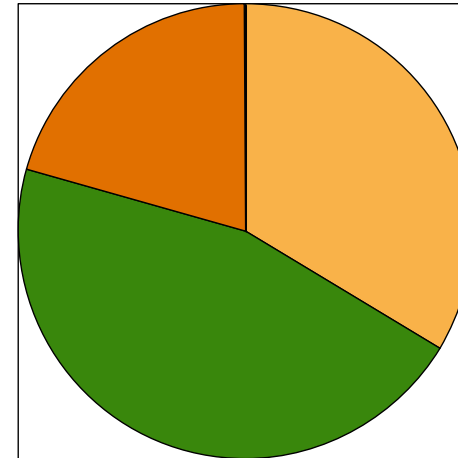
Voorbeeld: verstoring en Predatie





Wat willen de eigenaren?

Resultaten van gesprekken met particuliere eigenaren uit het EHS-gebied



Totaal particuliere eigenaren
18,89 ha.



- De eigenaren hebben geen behoefte aan veranderingen
- De eigenaren hebben het land nodig voor beweiding of het gras
- De eigenaren zijn veelal op leeftijd en er is meestal geen sprake van bedrijfsmatige landbouw
- Veel eigenaren gebruiken de grond nu al extensief



Wat hebben we gedaan?





Projectorganisatie

Projectgroep met:

- Provincie/DLG
- Gemeente
- ASB
- Waternet
- SBB/NM

Producten:

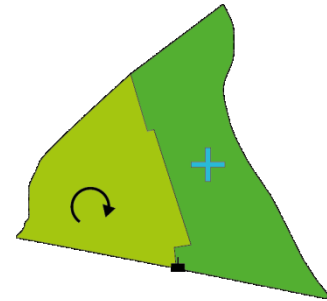
- Plan van aanpak
- Inrichtings- en beheervisie
- Voorkeursvariant inrichting
- *Beheer is gewijzigd*



Drie varianten in afnemende ambitie

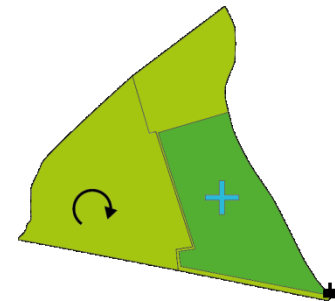
'Het wenkend perspectief'

- optimale inrichting van de hele polder
- binnen de EHS: iedereen doet mee
- buiten de EHS: agrarisch weidevogelbeheer



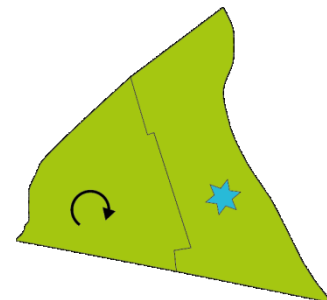
'Passen en meten'

- SBB-gronden concentreren en optimaal inrichten
- daarbuiten beheer richten op goede weidevogelstand
- buiten de EHS: agrarisch weidevogelbeheer wanneer interesse



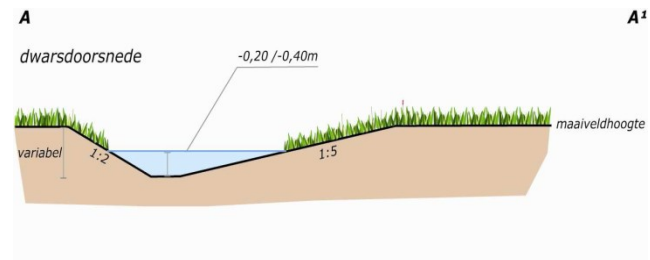
'Roeien met de riem die er is'

- bestaand eigendom SBB is richtinggevend voor de inrichting
- daarbuiten wel beheermaatregelen, maar met huidige inrichting
- buiten de EHS: agrarisch weidevogelbeheer wanneer interesse





Maatregelen in elke variant



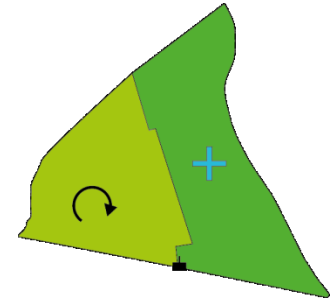


Globale vergelijking varianten

	Wenkend perspectief	Passen en meten	Roeien met de riem die we hebben
Doel: open landschap	+ Met extra inspanning buiten EHS	+ Met extra inspanning buiten EHS	+ Met extra inspanning buiten EHS
Doel: veel weidevogels	++	+	- Wellicht wel meer broedvogels, maar broedsucces beperkt
Doel: versterken cultuurhistorische waarden	++	+	-
Vergroten draagvlak	+	+	-
realisatiekans	- (alleen met inzet zwaar instrumentarium)	±	+
Eenmalige kosten	Waardevermindering groot Inrichtingskosten +/-	Waardevermindering beperkt Inrichtingskosten +/-	Nauwelijks waardevermindering Inrichtingskosten hoog



'Het wenkend perspectief'



Drooglegging EHS in het voorjaar gemiddeld ca 40 cm

Aanpassen:

Geen nieuw gemaal, droge strook langs Gooiersgracht





Dekking van de kosten

Kosten van de inrichting kunnen gedekt worden uit:

- Inrichtingssubsidie EHS
- Waterbeleid
- overige financiering (landschapsbeleid gemeente, natuurcompensatie gemeente, overige)

Kosten van grondverwerving/omvorming en beheersubsidies

- Subsidiestelsel Natuurbeheer en Agrarisch Natuurbeheer
- Kosten voor de provincie, baten voor de grondeigenaar/-gebruiker



Voorstel Projectgroep

- **Het wenkend perspectief lokt**
- **Intensief samenwerken met eigenaren en grondgebruikers** om te komen tot zo groot mogelijk en aaneengesloten gebied met hoog peil (ergens tussen passen en meten en wenkend perspectief)
- **Daartoe alle subsidie-, verwervings- en ruilmogelijkheden benutten**
- **Inzetten op herstel van het open weidelandschap** ook buiten het EHS-gebied, agrarisch continuïteit in de polder
- **Geef de leiding van de uitwerking aan het gebied!**
- **Provincie kan het proces met capaciteit en subsidiemogelijkheden ondersteunen**



Wat zijn de volgende stappen?

- Op basis van de voorkeursvariant worden de gebiedspartijen gevraagd met een uitvoeringsplan te komen
- Het project is opgenomen in het programma groen
- In een gebiedsbijeenkomst worden de plannen uiteengezet waarin een duurzaam agrarisch weidevogelgebied voorop staat



Wat maakt dit project bijzonder?

- Gebied meer aan zet, nieuwe rol overheid
- Grensgeval vraagt blik buiten de kaders
- Inzet gebaseerd op gewenste output, maatregelen komen daaruit voort



Vragen?



BIJLAGE 2 Beheer- en inrichtingsplan De Kampen (2013)

Beheer- en inrichtingsplan De Kampen

Inleiding

De Provincie Noord-Holland heeft de ambitie om de volledige EHS in Noord-Holland te realiseren. Binnen de EHS liggen ook veel gebieden met een grote weidevogelpopulatie, waar de provincie zicht wil inzetten voor een optimalisatie van weidevogelkerngebieden. Ondanks de investeringen van de overheid (landelijk jaarlijks circa €25-30 miljoen) lopen de weidevogelpopulaties in veel gebieden hard terug (Melman et al., 2004; Van Paassen en Teunissen, 2010).

De Kampen maakt onderdeel uit van weidevogelkerngebied Eemland. In dit document wordt beschreven welke inrichtings- en beheersmaatregelen nodig te zijn om het gebied te optimaliseren als weidevogelgebied.

Kerngebieden

De provincie Noord-Holland heeft een kerngebiedenbenadering uitgewerkt (Van 't Veer et al., 2010). Daarin worden op basis van aantallen en dichtheden van broedende weidevogels gebieden onderscheiden die het meest belangrijk zijn. Door Teunissen et al. (2012) en Melman et al. (2012) is een landsdekkende benadering voor het identificeren van weidevogelkerngebieden uitgewerkt. In deze landsdekkende benadering gaat het voornamelijk om zoekgebieden voor kerngebieden, maar worden methodische handvatten aangereikt om deze tot kerngebieden in te dikken. In deze benadering wordt dat indikken concreet gemaakt, inclusief de verbeteropgaven in de kerngebieden om tot een duurzame populatie te komen.

Een goed weidevogelkerngebied voldoet aan 4 basis randvoorwaarden:

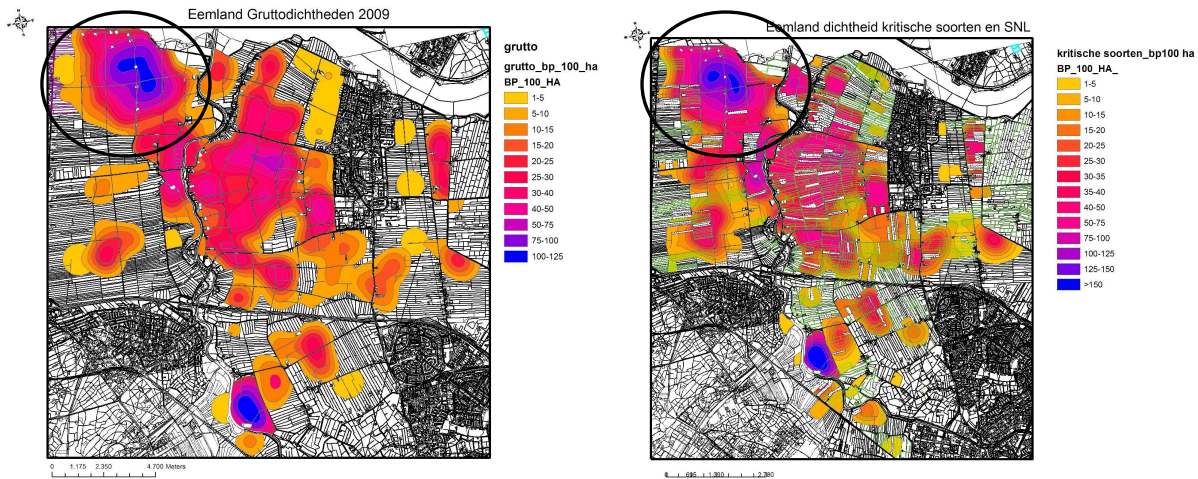
1. openheid (gemiddelde zichtafstand is minstens 400 meter)
2. kleine drooglegging (20 cm in veen gebieden, 30 cm in klein op veengebieden en 45 cm in kleigebieden)
3. kruidenrijke graslanden (open graszode)
4. late maaidatum (15 juni of later)

Weidevogelkerngebied Eemland

De Eemland polders, waar de Kampen onderdeel van is, vormen, door aard en omvang van de vogelstand en de grootte een weidevogelkerngebied van nationale en internationale allure. Door de goede ontwikkelingen vormen de Noord-en Maatpolder hiervan het kloppend hart maar ook het gebied de Kampen is van groot belang voor het totale weidevogelgebied. Door optimalisatie van het broedhabitat kan De Kampen nog meer bijdragen aan het weidevogelkerngebied (Altenburg en Wymenga, 2009).

Relatie kerngebied en randgebied

In weidevogel-ecologie is er vaak sprake van een middengebied met de hoge weidevogel-dichtheden, met er omheen schillen met afnemende dichtheid. De Kampen kan gezien worden als een randgebied (schil) van het totale kerngebied. Bij een niet optimale inrichting zal de randzone niet bijdragen aan de reproductie van de populatie, maar wel broedende weidevogels aantrekken (uitstralings-effect), In het geval van een verslechtering van de omstandigheden in de randzone (door bijvoorbeeld toenemende opgaande beplanting) zal de rand zich richting het kerngebied verplaatsen en raakt hiermee direct het functioneren van het kerngebied van de weidevogelpopulatie en daarmee de populatie als geheel. In figuur 1 is dit te zien (de Kampen valt net buiten de kaart).



Figuur 1 dichthedenkaart Grutto en kritische soorten

In de Noordpolder zijn in 2001 maatregelen ter verbetering van het weidevogelbiotoop uitgevoerd die spectaculaire resultaten hebben geboekt. Na uitvoering van deze maatregelen is het aantal broedparen van Grutto tussen 2007 en 2011 in de Noordpolder meer dan verdrievoudigd. Ook zeer kritische soorten als kemphaan en watersnip zijn weer gaan broeden in het gebied.

Het succes van het gebied wordt ondersteund door de gegevens van het Brutto Territoriaal Succes van het gebied.

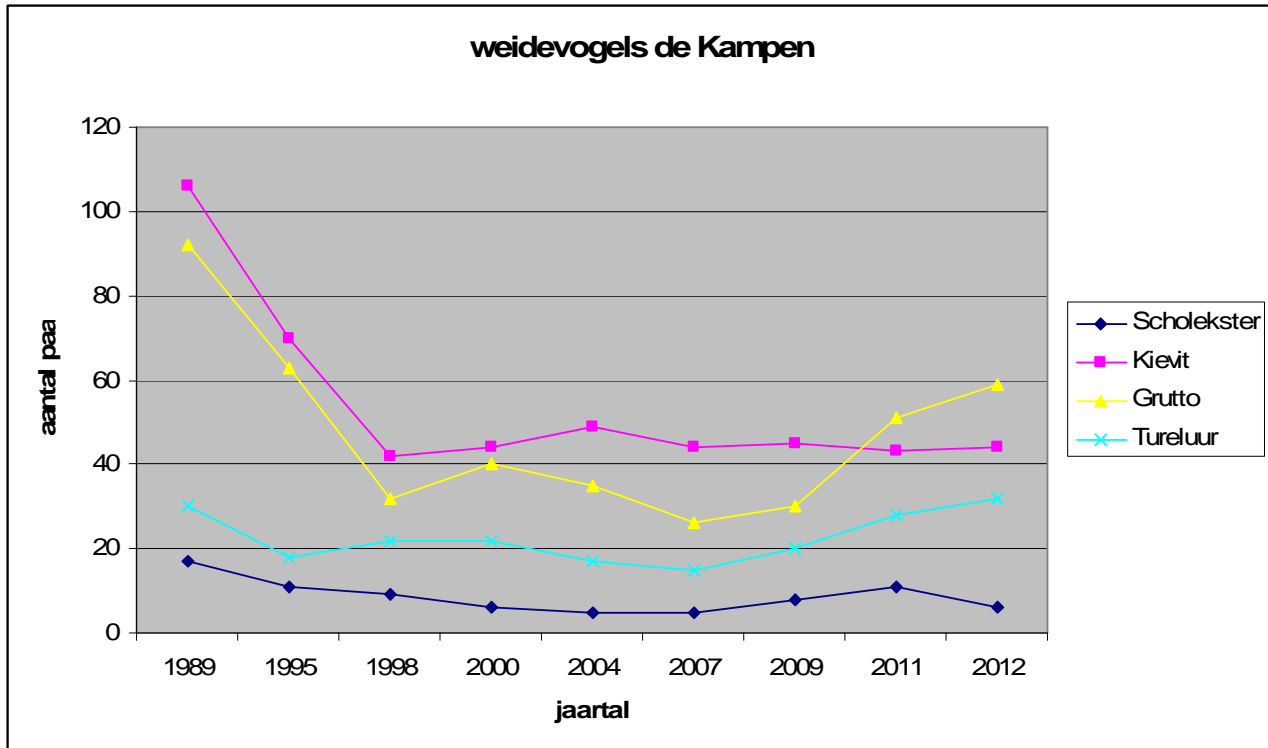
Het BTS is het aantal ouderparen met bijna vliegvlugge jongen, als percentage van het aantal broedparen in een gebied. Het aantal ouderparen met jongen kan worden geteld aan de hand van alarmerende vogels. Het BTS is daarmee een indicatie van het reproductief succes en dus van de stabiliteit van een populatie in een gebied. Een weidevogel populatie is stabiel als 45 tot 50% van de paren jongen grootbrengen. Bij 50% of meer groeit de populatie.

In de Noordpolder is het BTS van de gruttopopulatie meer dan 50%. In de Kampen is het BTS niet bekend, maar aannemelijk (te) laag, door het ontbreken van goed kuikenland en de huidige bedrijfsvoering.

Huidige Situatie

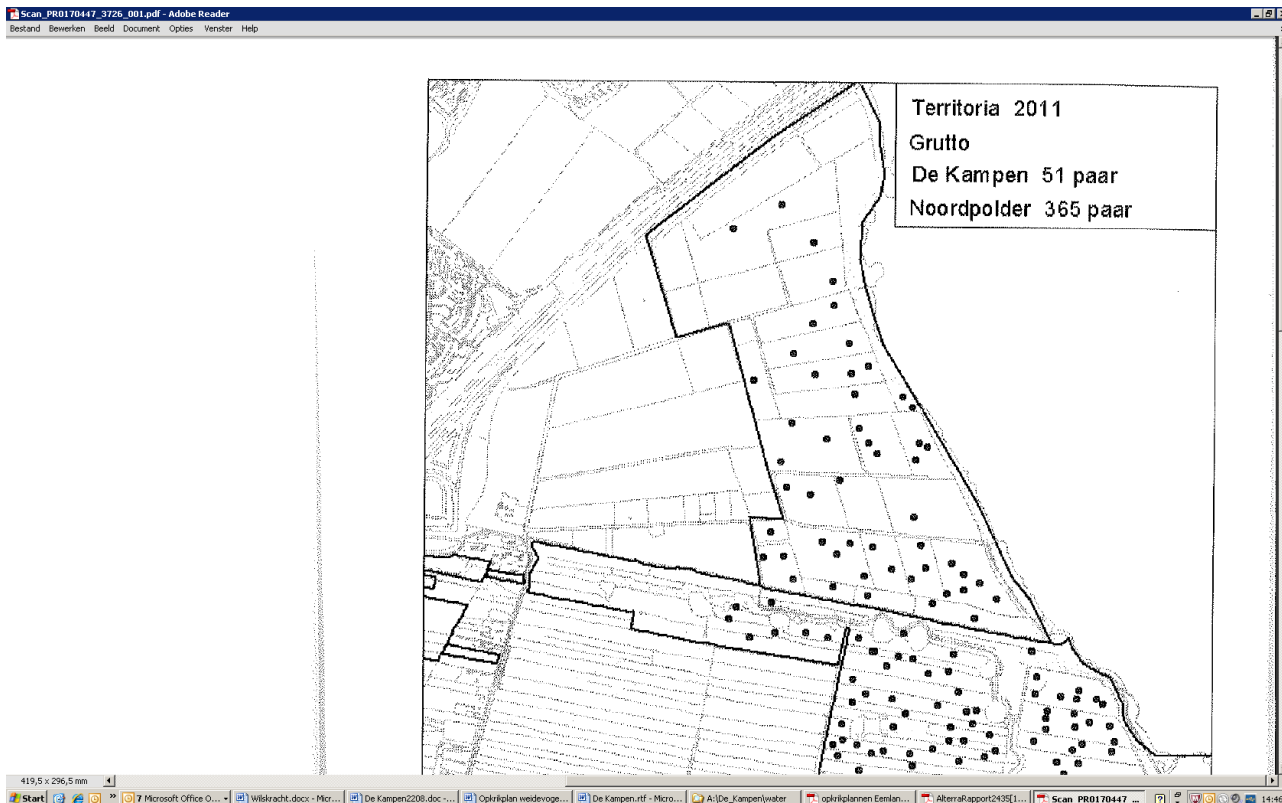
De Kampen

De Kampen vormt qua grondslag (kalkhoudende zeeklei op veen) een prima basis voor een weidevogelgebied. Het gebied vormt een goed overloopgebied van de Noord- en Maatpolder. In het laatste 20 jaar (tot +/-2009) heeft er een geleidelijke achteruitgang plaatsgevonden in De Kampen van algemene, kritische en zeer kritische weidevogels en zangweidevogels. De populaties zijn te klein van omvang om zich zelf in stand te kunnen houden. Sinds 2009 is het aantal weidevogels weer toegenomen, mogelijk als uitstraling van de toegenomen populatie in de Noord- en Maatpolder.



Figuur 2 populatieverloop belangrijkste weidevogels de Kampen

In de huidige situatie broeden 15 (weide)vogelsoorten in de Kampen (telling 2012) waarvan de meeste grutto (59 paar) en kievit (44 paar). De tellingen hebben alleen plaatsgevonden binnen de begrenzing van het EHS gebied. De verwachting is dat dit nog fors kan verbeteren en richting het niveau van de naastliggende Noordpolder kan worden gebracht met enkele inrichtingsmaatregelen.



Figuur 3 ligging grutto territoria 2011

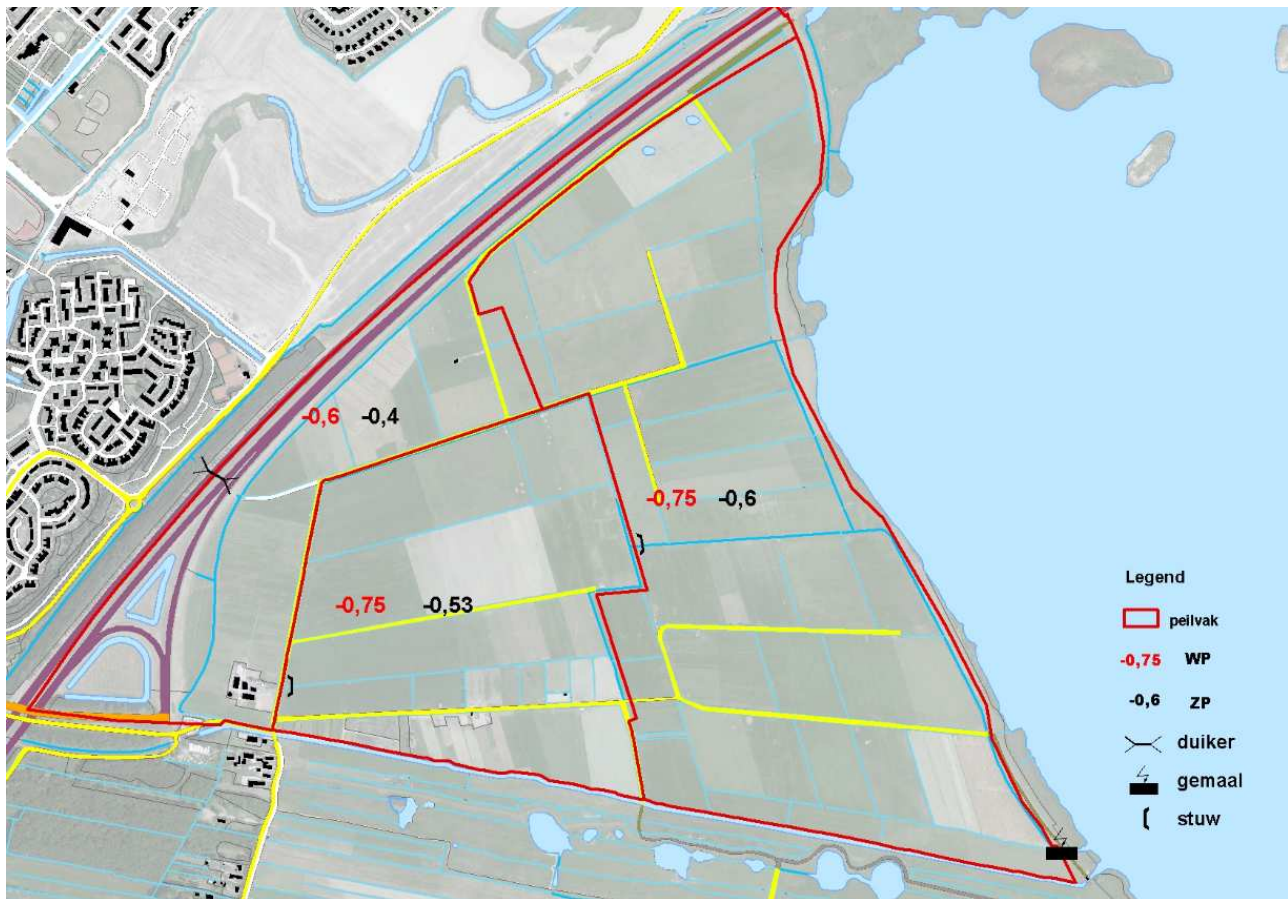
In Figuur 3 is te zien dat de gebieden met de hoogste aantallen grutto's zich in het midden- en zuidelijk deel van (het EHS deel van) de polder bevinden. Vermoedelijk komt dit door de nabijheid van het Noordpolder (uitstralingseffect) minder verstoring (noordzijde grenst aan A27) en kleinere drooglegging dan het noordelijk deel.

Er zijn geen gestructureerde data over het Bruto Territoriaal Succes (BTS) in de Kampen beschikbaar. De inschatting is dat deze niet duurzaam is (Roodhart, van Dorp) gezien het ontbreken van kuikenland, de onbereikbaarheid van de plas-dras percelen (in het Eemland Gooijersgracht is barrière) en de nadelen van een randgebied (meer predatie, minder vitale vogels uit populatie).

Waterbeheer

De inrichting van het watersysteem is vastgelegd in het watergebiedsplan "Gooise Zomerkade". Het plan is vastgesteld in 2005 en er wordt op dit moment aan de herziening gewerkt (verwachting gereed in 2015).

Het globale watersysteem is weergegeven in figuur 4. Binnen de polder kunnen 3 peilgebieden worden onderscheiden. De afvoer is oost-west gericht, het water wordt afgemalen op het Eemmeer.



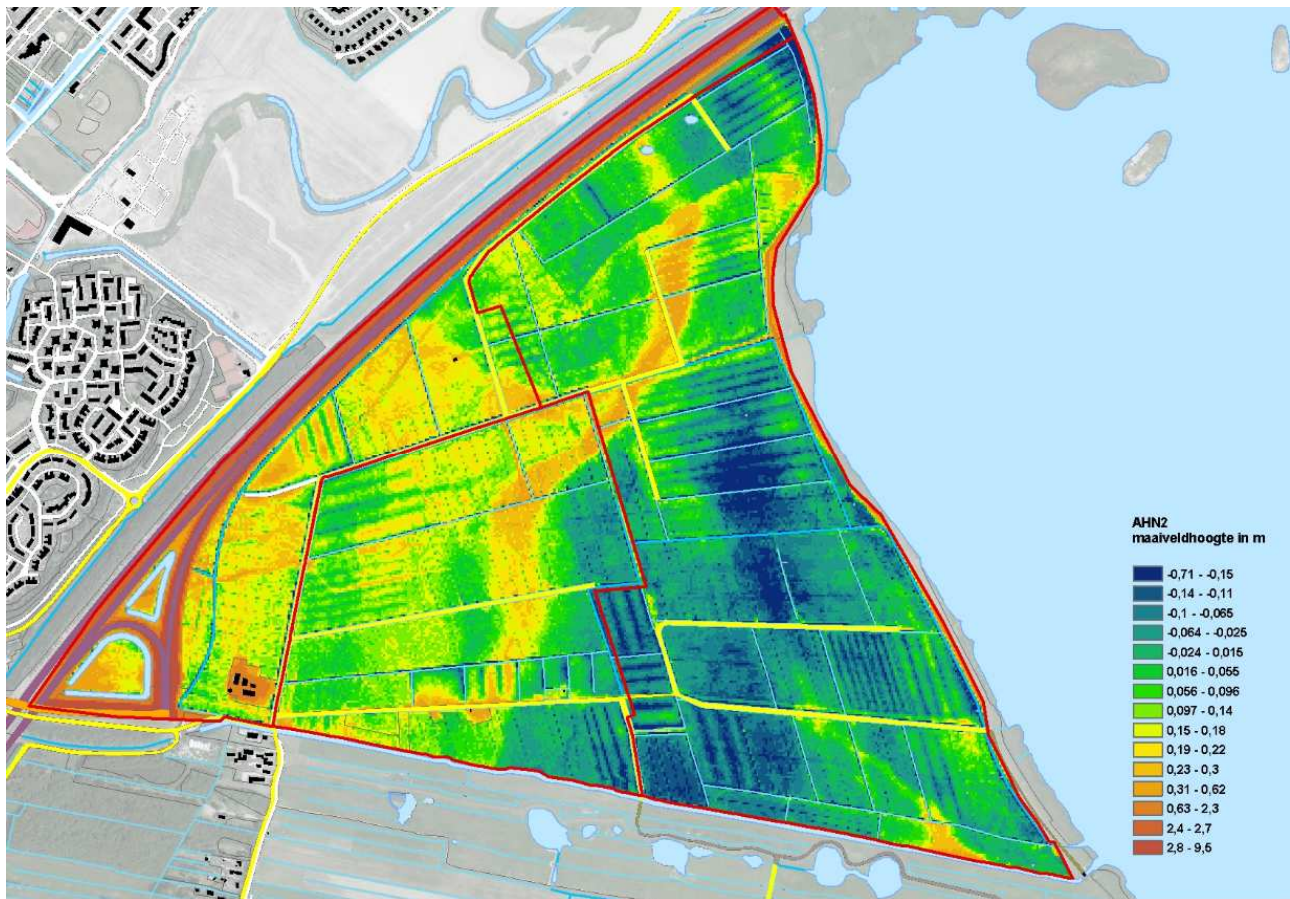
Figuur 4: globale inrichting van het watersysteem

Maaiveldhoogte en drooglegging

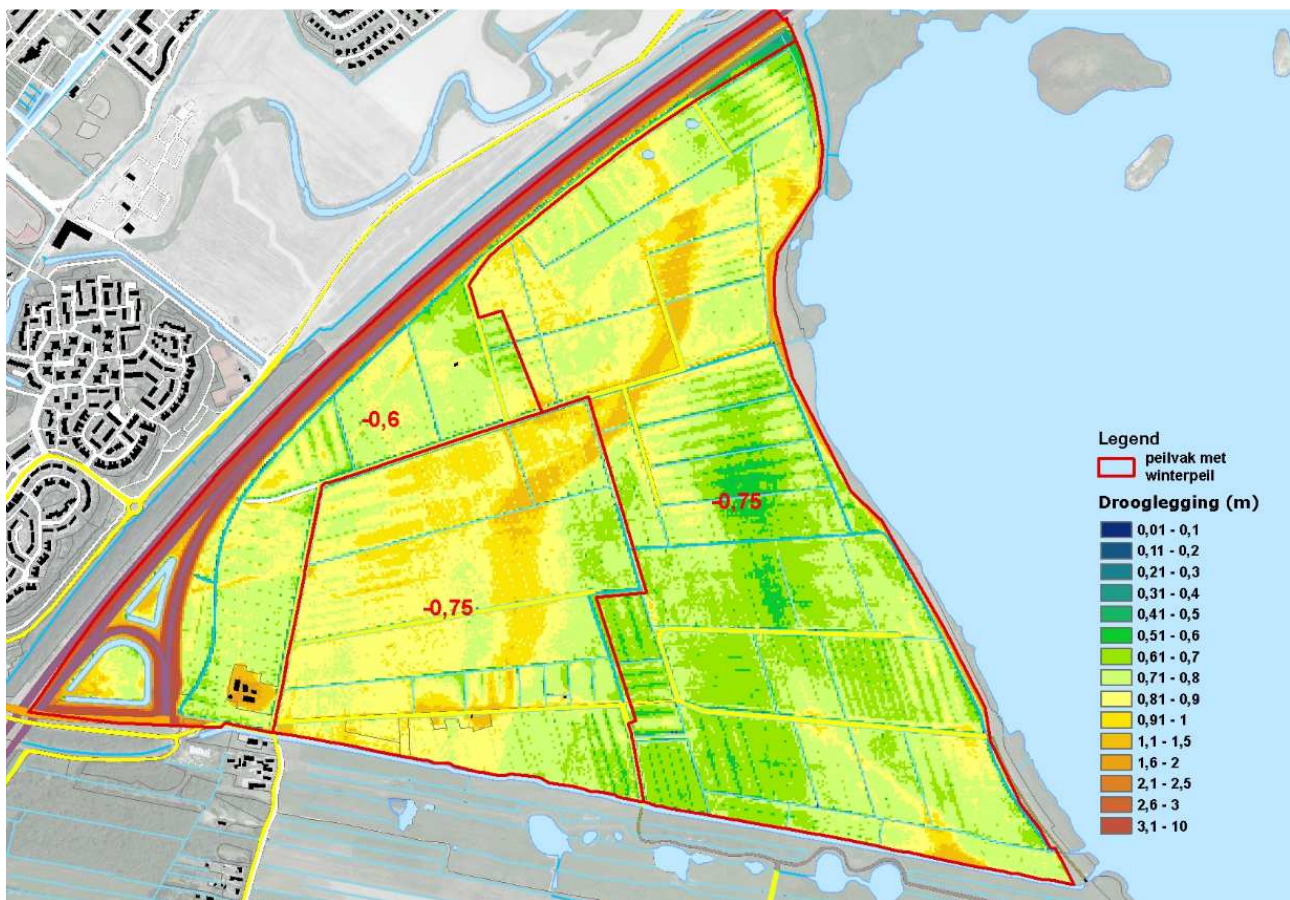
De hoogteligging van het gebied bepaalt, in combinatie met de vigerende peilen in de polder, de drooglegging. Deze drooglegging is één van de bepalende randvoorwaarde voor een goed weidevogelgebied.

In figuur 5 is de maaiveldhoogte weergegeven op basis van het Actueel Hoogtebestand Nederland (AHN2). Opmerkelijk is de lagere ligging van het maaiveld aan de oostkant en de kreekrug die door het gebied loopt.

Op basis van de maaiveldhoogte en de winterpeilen uit figuur 6, is de drooglegging bepaald. Deze varieert van 50 cm tot bijna 130 cm op de kreekrug.



Figuur 5: maaiveldhoogte op basis AHN2



Figuur 6: drooglegging op basis van AHN2 en vigerende winterpeilen

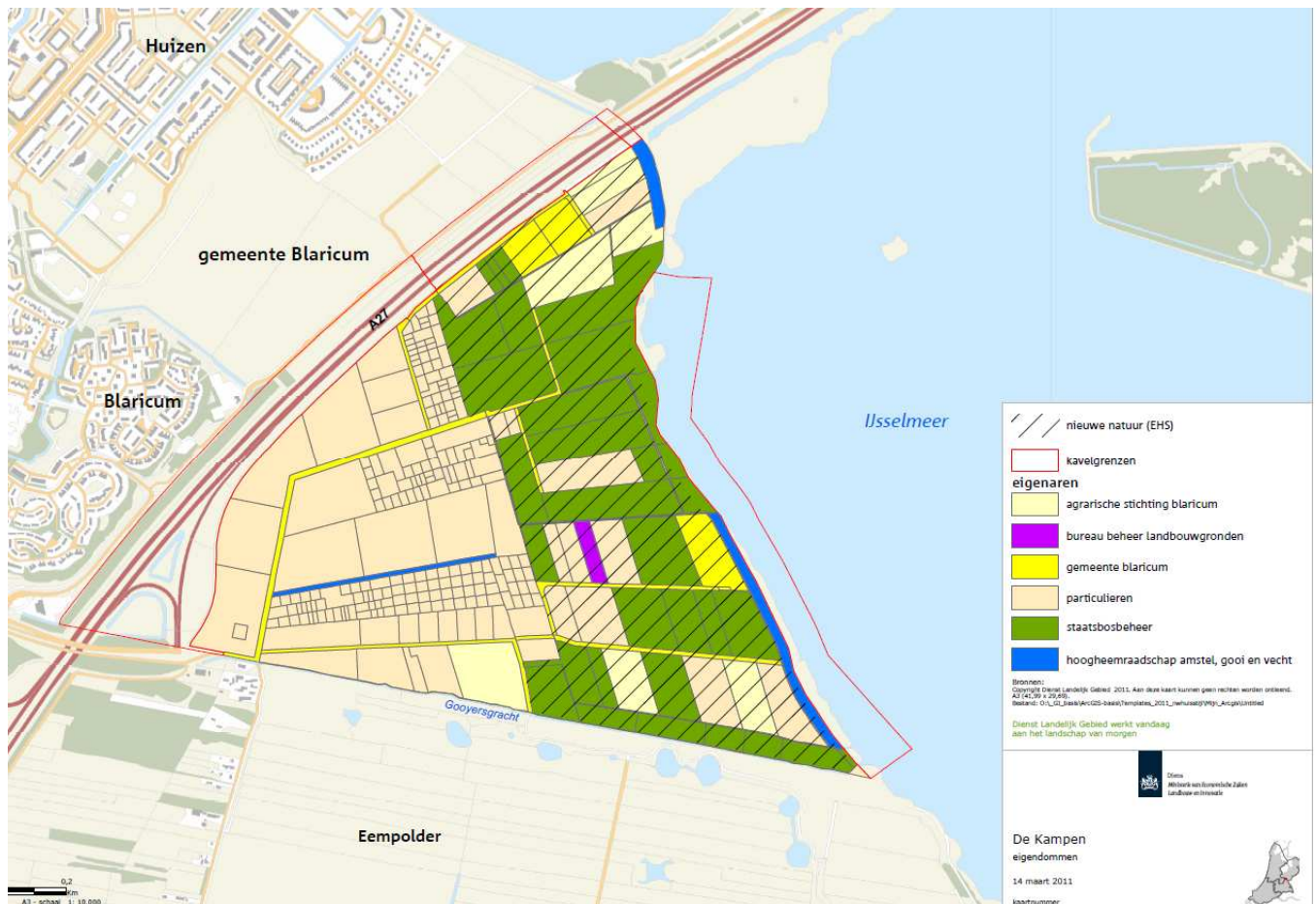
Beheer en Eigendom

Een groot deel van het EHS-gebied is in eigendom van SBB. De pachters van SBB maken gebruik van de gronden onder bepaalde voorwaarden (zoals late maaidatum, exacte voorwaarden nog van SBB te verkrijgen).

Er is voor twee percelen particulier natuurbeheer afgesloten. De overige percelen zijn voornamelijk als hooiland in gebruik, er zijn voor zover bekend geen specifieke voorwaarden aan het gebruik gesteld.

In het deel van het gebied dat buiten de EHS begrenzing ligt, was tot vorig jaar een boer met een weidevogelpakket actief (circa 12 jaar lang al). Sinds 2012 kan hij niet meer meedoen met de regeling, aangezien hij niet door een collectief wordt vertegenwoordigd.

In het westelijk deel van de Kampen zijn meerder percelen kadastraal opgesplitst in kleine plots en verkocht aan particulieren (speculatie woningbouw). De percelen zijn nog in gebruik als grasland (hele percelen) en in gebruik door een agrariër uit de Flevopolder.



Figuur 7 grondeigendommen

Knelpunten in de Kampen

Wanneer we de Kampen toetsen aan de 4 randvoorwaarden voor een goed weidevogelgebied, worden de volgende knelpunten duidelijk:

Openheid gebied

Het gebied staat onder invloed van enkele storingsbronnen waaronder:

Een snelweg (A27), 3 ontsluitingswegen, enkele opstallen (incl begroeiing) en de rietzoom langs het Eemmeer en andere opgaande structuren zoals bomen. Een deel van de storingsbronnen ligt buiten het EHS begrensde deel in het westelijk deel van de Kampen, maar heeft wel invloed op het EHS-deel.

In totaal staat 40-50% van het EHS gebied onder verstoringinvloed; hierbij is rondom opstallen en grote bomen gerekend met een verstoringinvloed van 100m en langs de snelweg

250m. Deze verstoring is op het randje, vergeleken met de minimale eis van een weidevogelgebied (Altenburg & Wybenga, 2009).



Figuur 8: verstoringszones

Kleine drooglegging

In de huidige situatie is het waterpeil 50-130 cm onder maaiveld in de winterperiode en 35-115 cm onder maaiveld in de zomerperiode. De drooglegging in het EHS gebied is te groot voor een goede weidevogelbiotoop. Voor een goede weidevogelbiotoop moet, in iedere geval in het voorjaar en de zomerperiode, de drooglegging teruggebracht worden naar maximaal 30 cm onder maaiveld. Doordat in het EHS gebied percelen liggen van particuliere eigenaren, is het nu niet mogelijk om het waterpeil in het gebied op te zetten.

Kruidenrijke graslanden

Er is sprake van een matige kruidenrijkdom in het gebied. Er is wel sprake van een gevarieerde vegetatie door de relatief lage bemesting (Altenburg & Wybenga, 2009), Het

omhoog brengen van het waterpeil, een uitgestelde maaidatum en extensivering van het begrazingsbeheer kan de kruidenrijkdom bevorderen. Bijkomend voordeel van het opzetten van het waterpeil is dat het bodemleven dicht onder de oppervlakte komt te zitten zodat, naast kuikenfoerageergebied, ook foerageergebied voor adulte vogels ontstaat.

Late maaidatum

Er is geen sprake van mozaïek beheer, op de SBB percelen liggen verschillende beheercontracten, grotendeels met een late maaidatum. Buiten de SBB gronden en het perceel met particulier natuurbeheer zijn er geen beperkingen in het beheer van de gronden (zoals maaidatum).

De Kampen en de Noordpolder zijn onderdeel van één groot weidevogelgebied. Het gebied ligt echter op de grens van 2 provincies (de Kampen in Noord-Holland en de Noordpolder in Utrecht). Door deze ligging bemoeilijkt de aanvraag voor een collectief weidevogelbeheer. Het is het niet mogelijk om een collectief weidevogelbeheerplan op te stellen dat provincie overschrijdend is, terwijl het beheer-mozaïek deel uitmaakt van de gehele Eempolder.

Inrichtingsmaatregelen voor De Kampen

Watersysteem

Eerste en belangrijkste knelpunt voor de Kampen is de drooglegging van de percelen. De drooglegging is te groot voor een succesvol weidevogelbeheer. Omdat de drooglegging samen met het peilregime van het oppervlakte water voorwaardenstellend is voor de overige inrichting ten behoeve van de weidevogels, moet eerst dit knelpunt worden opgelost, voordat aan andere maatregelen kan worden gewerkt. Om het waterpeil op het juiste niveau te krijgen is het noodzakelijk dat het EHSgebied niet teveel versnipperd is zodat er één peilgebied kan worden gecreëerd waarbinnen het ideale peil voor de weidevogels kan worden ingesteld. Een kleinere drooglegging leidt daarnaast tot een open graszode, een meer kruidenrijke vegetatie en een beter foerageergebied voor adulte weidevogels. Het waterpeil moet met name hoog staan in het voorjaar tot en met het broedseizoen. Na het broedseizoen kan het peil weer zakken (gunstiger voor agrarisch gebruik).

Bij het opzetten van het peil zal rekening moeten worden gehouden met de afvoerfunctie van het gemaal. Hiervoor zal een watergang op het huidige peil het oostelijk (en mogelijk noordelijk) deelgebied met het gemaal moeten blijven verbinden.

De huidige staat van het gemaal is overigens niet bekend. Mogelijk kan er, indien het gemaal aan renovatie of vervanging toe is, ook naar een andere locatie worden uitgekeken.

Openheid

De westzijde van de polder de Kampen geeft een verrommeld beeld met paardenweitjes, een bomenkwekerij en enkele hagen. De openheid is in dit deel van het gebied verloren gegaan. Dit deel ligt weliswaar buiten de EHS maar de verrommeling en opgaande elementen hebben een versturende uitstraling op de EHS. Aan de oostzijde van het gebied is de openheid nog aanwezig en het is aan deze zijde dan ook dat de meeste weidevogels broeden.

Voorstellen ter verbetering van het weidevogelbiotoop

- eigen, geïsoleerd, watersysteem, eventueel prioriteit voor zuidelijk deel EHS (minst last van verstoring en nu al hogere dichtheden)
- hoger peil instellen incl. natuurlijk peilbeheer
- plasdrasgebieden instellen (ongeveer 2 x 1 perceel), bij voorkeur door opzetten peil
- afvlakken oevers
- greppels verbreden/flauwe oever geven
- mogelijkheden om incidenteel op specifieke plekken water op het maaiveld te zetten
- kappen/verwijderen bomen en verwijderen opstallen .
- verrommeling terugdringen/openheid vergroten door handhaving gemeente Blaricum
- overeenkomstig beheer met de Eempolder

Uitwerking van de inrichtingsmaatregelen

Weidevogelgrasland biedt een biotoop voor verschillende stadia in de levenscycli van weidevogels. Hieronder worden de verschillende biotopen opgenoemd:

- Broedbiotoop
- Vestigingsbiotoop
- Kuikenbiotoop
- Foerageerbiotoop

Vestigingsbiotoop

Dit is plasdras met een dieper deel en ondieper deel (lage plekken, voormalige boezemlanden en onderbemalingen). De vogels gebruiken deze gebieden om 'op te vetten' na de tocht uit Afrika en voor paarvorming.

Stelregel: 1 voorjaars plas dras per 200 ha (1 hectare groot)

Broedbiotoop

Dit wordt meestal dicht rondom de plas-draspercelen gezocht. Het is van belang dat er voldoende openheid is in het broedbiotoop (verstoringafstanden van 100 tot 150 meter vanuit

bebouwing, infrastructuur en beplanting aanhouden). Drooglegging is bij voorkeur 20 tot 35 cm

Foerageerbiotoop

De mate van drooglegging is bepalend voor het voedselaanbod (en het broedsucces) van de weidevogels. De drooglegging mag niet te groot, maar zeker ook niet te klein zijn. Bij een te grote drooglegging zitten de regenwormen te diep in de grond en kunnen de wormen door uitdroging van de bovengrond onbereikbaar worden. Bij een te hoge grondwaterstand is het totale aantal regenwormen te gering en door het ondiepe verblijf zal en te groot percentage van deze regenwormen opgegeten worden. Het advies om een drooglegging 20 tot 35 cm aan te houden. een goede oeverprofilering kan bijdragen aan een plaatselijke kleinere drooglegging. Hierbij kan een talud van gemiddeld 1:5 voor ongeveer een 1/3 van de oevers worden aangehouden. Daarnaast is het wenselijk om ongeveer elke 100 ha 2 flauwe laagten (halve hectare groot) voor foerageermogelijkheden te hebben in het gebied. Dit kan door reeds bestaande laagtes te gebruiken of door deze te creëren door afgraven of afplaggen.

Kuiken-/opgroei biotoop

In het opgroei biotoop zijn twee aspecten van belang. Enerzijds is dit veiligheid. Er moet voldoende dekking zijn in de vorm van lang en halflang gewas (afwisselend op korte afstand van elkaar in de periode 1 mei - half juni), zodat de kuikens (bv bij maaiwerkzaamheden) kunnen vluchten. Het grasland mag geen te dichte grasbezetting (dus een juist wel een 'open graszode') hebben omdat weidevogel kuikens hier onvoldoende mobiel zijn en te veel energie moeten besteden aan het lopen. Anderzijds zijn dit percelen en slootkanten met een voldoende grote insectenfauna die als voedsel voor de kuikens kunnen dienen (zie ook vorige alinea: gemiddeld 1:5 oeverprofiel). Kuikenpercelen hebben bij voorkeur ook een weidevogelgreppel met flauw talud (flauwe greppel, grond verwerken op perceel, wallefrees en weidesleep)

De hierboven genoemde bouwstenen voor een goed weidevogelbiotoop liggen bij voorkeur niet ver van elkaar af en soms zelfs op één en het zelfde perceel. Sommige bouwstenen kunnen ook goed gecombineerd worden: kuiken-/opgroei biotoop kan vaak goed samen gaan met foerageerbiotoop voor adulten: bv. afgevlakte overs bieden nl zowel een kruidenrijke vegetatie voor de kuikens als een makkelijk toegankelijke bodem (open graszode) waar het bodemleven dicht aan de oppervlakte zit.

Beheersmaatregelen

Beheer

De ervaring van een succesvol weidevogelbeheer in de Eempolder leert dat maatwerk vereist is. Afhankelijk van de weersomstandigheden en het groeiseizoen moet er ingespeeld kunnen worden op het tijdstip van maaien en inscharen. Dit maatwerk vereist een goede samenwerking en afstemming met pachters en particuliere landeigenaren, zo kan het gebruik ook voor de boeren geoptimaliseerd worden (met de weidevogeldoelstelling).

Afstemming van het beheer tussen de eigenaren binnen de EHS-begrenzing, binnen het overige gebied van de Kampen en tussen de beheerders van de Kampen en de aangrenzende weidevogelgebieden, is noodzakelijk voor optimaal resultaat en broedsucces in het weidevogelgebied de Kampen. Intensief contact door de beheerder vanaf een locatie dicht bij het gebied is randvoorwaardelijk voor het slagen van het weidevogelbeheer.

Collectieve SNL beheerpakketten

Het is aan te bevelen om de provinciale verschillen die er nu bestaan op te lossen en een zo veel als mogelijk met een collectief het beheer van het gehele weidevogelkerngebied op te kunnen pakken. De bestaande provinciale verschillen van de regeling en vooral de scheiding tussen de twee provinciale gebieden lijken nu belemmerend te werken voor het beheer van het weidevogelkerngebied.

Het is echter op dit moment reeds mogelijk dat er grensoverschrijdende collectieve beheerplannen worden gemaakt binnen de bestaande regelingen voor SNL. Een overleg tussen beheerders en provincies om tot een collectief beheerplan te komen is hier gewenst

Dit collectief zou beschikbaar moeten zijn voor geïnteresseerde weidevogelbeheerders (in eerste instantie buiten EHS deel, en mogelijk daarbinnen) de mogelijkheid te bieden gebruik te maken van de regeling agrarisch natuurbeheer. Er kunnen wellicht afspraken gemaakt worden over beheersmaatregelen met de gebruikers van de (in eigendom) versnipperde percelen in westzijde van de polder, deze zijn in gebruik door een grote boer uit de Flevopolder.

Faunabeheer

De aanpak van (overzomerende) ganzen tijdens het broedseizoen (houden de vegetatie te kort) en vossen (predatie) zijn beheersmaatregelen die randvoorwaardelijk zijn voor de kwaliteit van het weidevogelgebied.

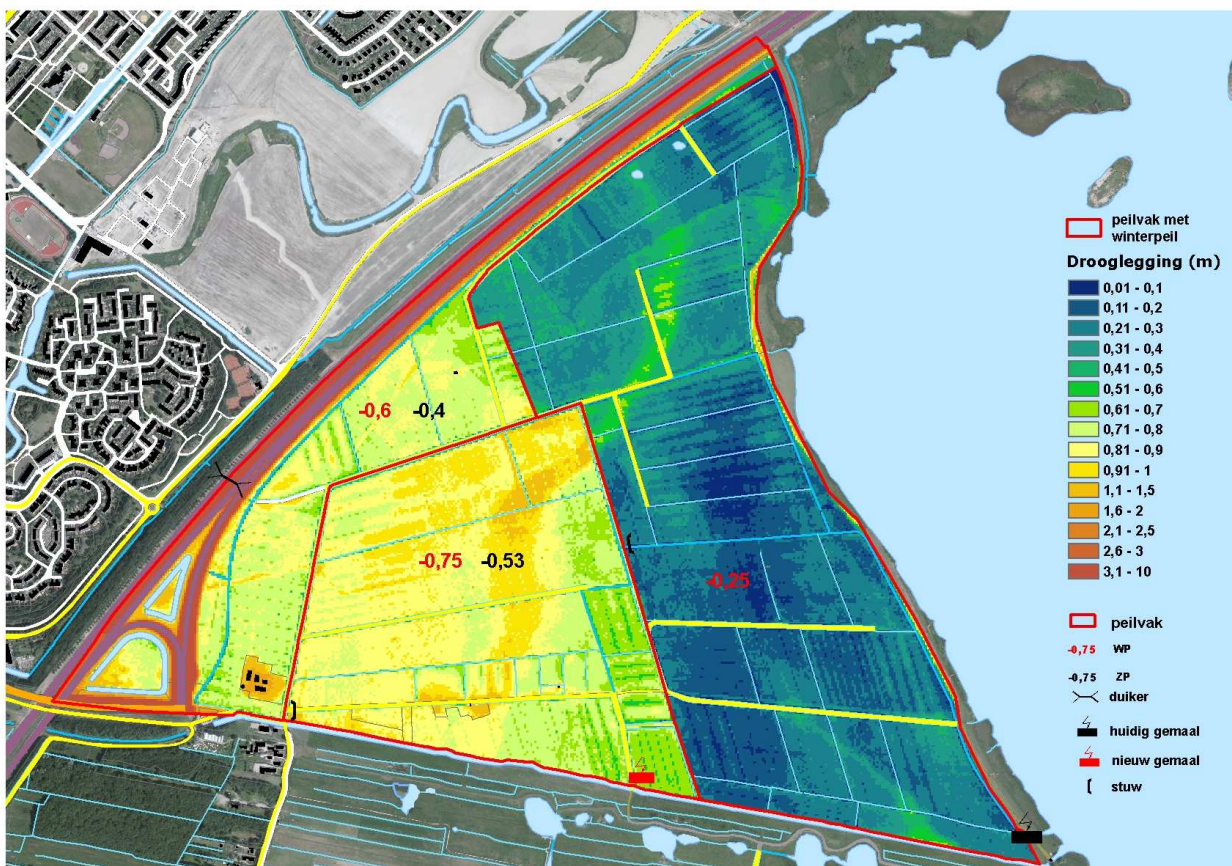
Het is aan te bevelen het faunabeheer voor het gehele gebied (Eemland en De Kampen) centraal aan te sturen (Dat is op dit moment nog niet het geval). Het is hiervoor noodzakelijk om met de verschillende FBE's van de betreffende gebieden te overleggen en tot een gezamenlijke aanpak te komen.

Inrichting en beheerskaart

In figuur 8 wordt een voorzet gegeven voor de inrichting van het watersysteem en de daarbij behorende droogleggingen in de Kampen.

Ter indicatie is in beide varianten een oppervlaktewaterpeil gekozen van NAP -0,25m. Dit is 50 cm hoger dan het huidige winterpeil. In de zomer mag het water wat uitzakken. Er is geen ondergrens genoemd.

Het beeld gaat uit van een peilverhoging in nagenoeg het gehele oostelijke peilvak. De hoofdafwatering van het gebied vindt plaats naar het huidige gemaal, of naar een nieuw te bouwen gemaal op de Gooyersgracht. In de eerste optie zal de watergang aan de zuidkant op het peil van het middendeel worden gezet. Er zullen een aantal aanpassingen aan de afwateringsstelsel moeten worden doorgevoerd, waaronder de verplaatsing van een stuw.



Figuur 8 aanpassing waterpeilen, optimale situatie

In het geval van een nieuw te maken gemaal, zal het niet EHS deel afwateren op de Gooyersgracht, en het EHS-gedeelte op het bestaande gemaal.

In het EHS-gedeelte zullen ook enkele plas-draspercelen (voorjaar-zomer) moeten worden aangelegd, evenals maatregelen op de percelen zelf (ondiepe greppels op de percelen, afvlakken oevers).

De in het kaartbeeld gevatte visie is gebaseerd op volledig eigendom of medewerking van de eigenaars. In de praktijk kan een fasering van de maatregelen (op grond van de mogelijkheden aankoop/ruil van de huidige eigenaren) een optie zijn. Daarbij het midden- en zuidelijk deel het meest kansrijk voor weidevogels (ivm verstoring, hoogteligging en randeffect)

Conclusie/samenvatting

Om een verbetering van de weidevogelpopulatie te bereiken is een eigen, geïsoleerd watersysteem/peilvak gewenst voor het EHS gebied. Door, voor weidevogels optimale waterpeilen in te stellen, kan een maximaal resultaat bereikt worden. Dat vormt de basis. Daarnaast zijn enkele kleine ingrepen in het landschap nodig. Naast de inrichting is een passend beheer noodzakelijk om het gebied goed te laten functioneren als weidevogelgebied. Dit betekent inspelen op de situatie en vereist maatwerk, elk jaar is verschillend. Een nauwe afstemming tussen eigenaar en beheerder is cruciaal. Dit houdt in ieder geval in dat de beheerder intensief betrokken is bij het gebied en vanuit korte afstand tot het gebied opereert.

Wat betreft de detailinrichting op de percelen en het beheer is er veel expertise opgedaan in de naastgelegen Noordpolder (zie Roodhart, 2007). In de uitwerking van het plan en de implementatie van de maatregelen kan uit deze expertise geput worden. In de uitwerking van de maatregelen kan ook geput worden uit de aanbevelingen uit 2009 (Altenburg & Wymenga, Alterra rapport)

Literatuur

Weidevogelinventarisaties in delen van Noordpolder te veld, Maatpolder, de Kampen en object de Slaag (2011 en 2012, Vogelwerkgroep het Gooi en omstreken).
Opkrikplannen, weidevogelreservaat Eemland, Altenburg & Wymenga, 2009
Opkrikplan weidevogels Eemland, Natuurmonumenten, 2007
Weidevogelkerngebieden Noord-Holland, Vergelijking van vier scenario's, Sierdsema, A.G.M. Schotman, E.B. Oosterveld en Th.C.P. Melman

BIJLAGE 3 Inrichtingsplan de Kampen (2016)

Inrichting De Kampen

**Concept inrichtingsplan voor het
natuurgebied De Kampen**

13 oktober 2016

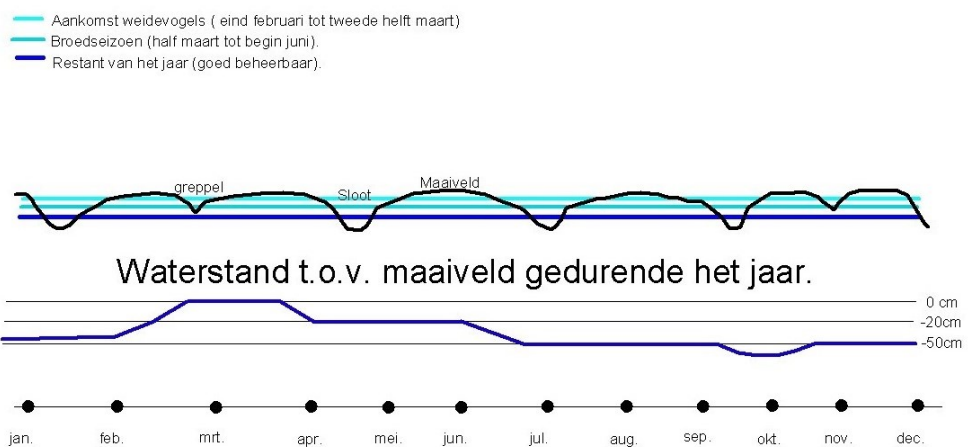
Inhoud

Inleiding

Dit inrichtingsplan is een uitwerking van het inrichtings- en beheersplan de Kampen uit 2013. Het dient als basis voor de natuurinrichting voor de Kampen en als basis voor de toets aan het Watergebiedsplan.

Het natuurdoel

Voor het beoogde natuurdoel “vochtig weidevogelgrasland” is het noodzakelijk dat de waterhuishouding wordt gewijzigd. Niet alleen het peilbesluit (min-max) maar ook de momenten van hoog of laag water zijn hierbij cruciaal. Voor de weidevogel doelstelling is het belangrijk dat het waterpeil voldoende hoog is in de broedperiode, dit om de grasgroei te vertragen, de kruidenrijkdom te vergroten, bodemfauna omhoog te stuwen en de grond doordringbaar te houden (voor vogelsnavels). Voorafgaand aan het broedseizoen is het vestigingsmoment ook een zeer belangrijk moment, op dat moment moet het gebied er zeer aantrekkelijk uitzien voor weidevogels, liefst als een spiegelend oppervlak van water en kruidenrijke maar open vegetatie. Daarbij is het belangrijk om de mogelijkheid te bezitten om het volledige peilgebied plas-dras te kunnen zetten, volle greppels en sloten die op het punt staan buiten hun oevers te treden. De aanwezige afgevlakte oevers vallen langzaam droog naar mate het broedseizoen vordert en bieden iedere dag opnieuw veel slijkige randen en insecten. Na het broedseizoen is het beheer belangrijk, de nutriënten (gewas) moeten worden afgevoerd en daarbij mag geen schade ontstaan aan de zode of verdichting van de ondergrond. Het is dus belangrijk dat na het broedseizoen de draagkracht van de grond wordt geoptimaliseerd om het beheer te kunnen uitvoeren (lager waterpeil). Ook in najaar en winter is het belangrijk om het noodzakelijke beheer uit te kunnen voeren, immers daarmee wordt weer een optimaal habitat voor het volgende jaar gerealiseerd. Onderstaand een schematische weergave van het gewenste peilbeheer.



Figuur 1: Inrichtingsprincipe voor het waterpeil

Naast het integrale peilbeheer, welke afhankelijk van het reliëf een of meerdere peilvakken beslaat, is het ook wenselijk om minimaal 2ha plas-dras gebied aan te bieden gedurende het gehele vestiging en broedseizoen. Deze locaties moeten centraal in het gebied gesitueerd zijn en bieden in het vroege voorjaar een goede veilige pleisterplaats aan deze vogels om te overnachten en later in het seizoen biedt een dergelijke ondiepe plas een enorme hoeveelheid voedsel voor de pullen.

Inrichting sloten

Door de aanwezige rasters te vervangen door sloten wordt de openheid geoptimaliseerd, blijft veekering bestaan en wordt de natte dooradering sterk verbeterd. Wanneer daarbij alle sloten voorzien worden van een plas-dras oever (inundeert tijdens hoogwater momenten) is er een belangrijke slag geslagen in de realisatie van een weidevogelhabitat.



Figuur 2: Verlagen bestaande slootoevers, graven nieuwe sloten incl. verlaagde oevers.

Bovenstaand kaartje geeft de inrichting s ingreep weer van het verlagen bestaande slootoevers: 4800meter enkelzijdig en 10.200meter dubbelzijdig en het graven nieuwe sloot incl. verlaagde oevers (extra) 1500meter. Bij een slootoever afvlakking van 2 tot 3 meter is het slootonderhoud nog goed uit te voeren en ontstaat er een behoorlijke oppervlakte aan inundatie gebied, hierbij wordt ter gelijke tijd ook een behoorlijk oppervlakte aan waterberging gerealiseerd.

Inrichting greppels

Door de greppelstructuur te herstellen en te optimaliseren voor weidevogelbeheer (afvlakken oever waardoor meer inundatie plaats vindt tijdens hoogwater momenten) is de door-adering nog verder te verbeteren. Er ontstaat meer foerageer gelegenheid en water kan beter getransporteerd worden door het veld, zowel bij vernatting als bij de afwatering is dit een groot voordeel. Doordat er meer reliëf in het maaiveld ontstaat, zal ook de vegetatie diversiteit toenemen, waardoor het gebied aantrekkelijker wordt.



Figuur 3: Bestaande greppelstructuur herstellen, oevers voorzien van flauw talud.

Bestaande greppelstructuur herstellen en voorzien van plas-dras oevers voor hoogwater situatie in vestigingsperiode en start broedseizoen, totale lengte 19.500 meter.

Plas-dras percelen

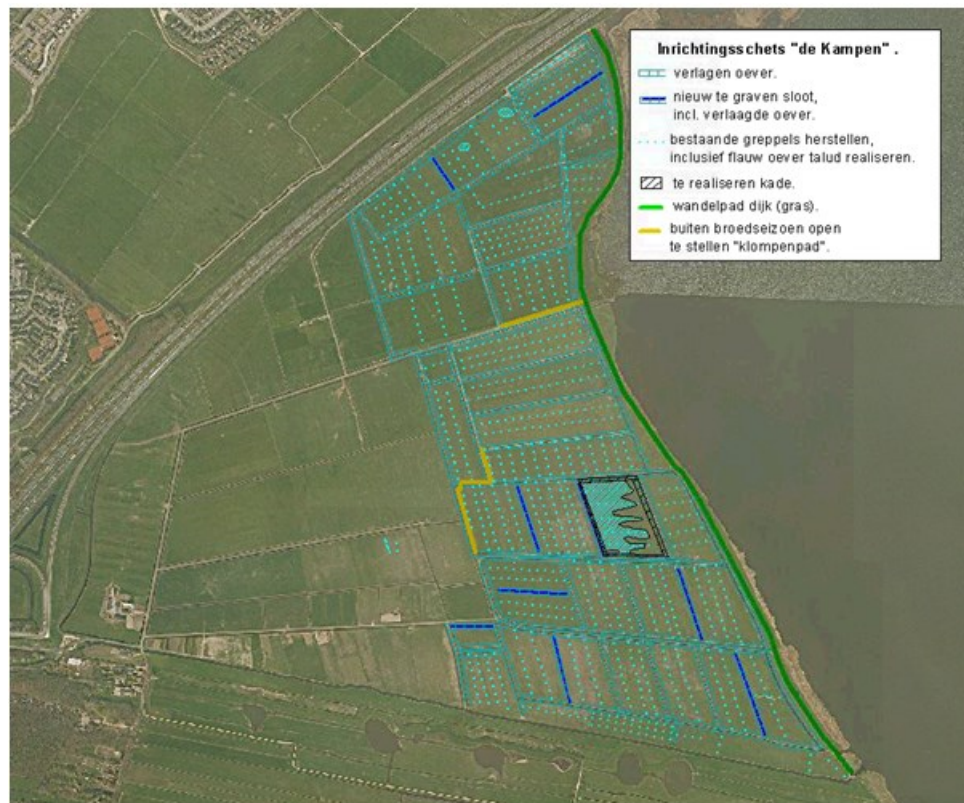
In de Kampen is voor een goed functionerend weidevogelgebied een oppervlakte van minimaal 2 hectare plas-dras vereist. Door een kade van klei om het beoogde perceel aan te brengen kan het water hier langer worden vastgehouden. Na het broedseizoen zal ook hier het waterpeil verlaagd worden zodat het land te beheren is en om moerasvorming tegen te gaan.



Figuur 4: Plas-dras optimaliseren, kade realiseren met vrijgekomen klei.

Recreatieve voorzieningen

Weidevogels zijn gevoelig voor verstoring, daarom is recreatief gebruik in het broedseizoen beperkt tot de openbare wegen en de Eemmeerdijk. Een paar klompen- of laarzenpaden worden aangelegd die buiten het broedseizoen toegankelijk zijn voor de wandelaar en de kans bieden om een rondje te lopen, via de dijk Gooyergracht, dijk Eemmeer en de Kampen zelf (zie figuur 5).



Figuur 5: Recreatie mogelijkheden (buiten broedseizoen)?

Waterhuishoudkundige inrichting

Op het agrarische deel van “de Kampen” mag de waterhuishouding niet worden benadeeld door de hogere waterstanden in het naastgelegen natuurdeel. Wanneer er geen gescheiden afvoermogelijkheid bestaat dan is bovenstaande schets wellicht een optie. Belangrijk bij de gehele waterhuishouding is dat de aanvoer van water gegarandeerd moet zijn, vooral in de vestigingsperiode waarbij een hoge waterstand vereist is zal dit inspanning vergen, omdat juist in de periode februari en maart het peil in het Eemmeer nog laag is (-0,40 cm NAP).



Figuur 6: Mogelijke waterafvoer scheiding.

Voorstel aanpassing waterhuishouding

In de huidige situatie is het gebied de Kampen opgedeeld in een drietal peilvakken (figuur 7). Binnen deze peilvakken wordt een “agrarisch” peilbeheer gevoerd, met lage peilen in de winter en een hoger waterpeil in de zomer. Afwatering vindt plaats naar het gemaal De Zomerkade. Dit verouderde gemaal staat op de nominatie om te worden vervangen. De waterinlaat is aan de noordkant van het gebied uit het Eemmeer



Figuur 7: Waterhuishoudkundige inrichting huidige situatie

Voorstel A

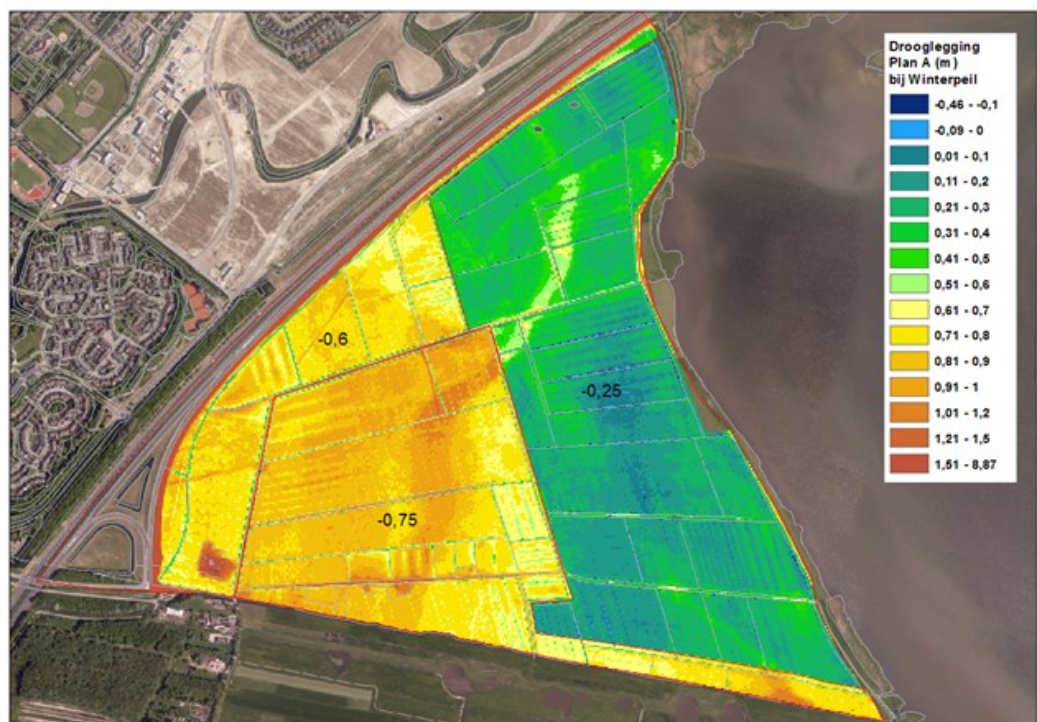
In de meest optimale situatie (figuur 6) kan het gehele NNN-gebied worden ingericht. In dat geval zal ook de waterhuishouding voor het gehele oostelijk deel van de Kampen worden aangepast zodat een natuurlijk peilverloop kan worden ingesteld, met hoge peilen in de winter en voorjaar en een uitzakkend lager peil in de zomer. Het meest optimale peil in de winter is ca. NAP-0,25m . In de zomer kan het vervolgens uitzakken naar een peil van NAP-0,6m. Het hoge winterpeil kan mogelijk deels worden gerealiseerd door het neerslagwater vast te houden. Om het hoge peil ook in het voorjaar te garanderen is echter wel een inlaatvoorziening noodzakelijk, waarbij het water uit het Eemmeer wordt opgemalen naar de polder.

Omdat het westelijk deel niet meer via het natuurgebied kan afwateren moet aan de zuidkant, parallel aan de Gooyergracht een nieuwe hoofdwaterring worden aangelegd naar het gemaal. Hiervoor zal de deels bestaande waterring worden verruimd.

De waterhuishoudkundige inrichting is weergegeven in Figuur 8. De bijbehorende drooglegging voor het hogere winterpeil in figuur 9. In dit voorstel wordt nog wel uitgegaan van de afwatering middels het bestaande gemaal naar het Eemmeer.



Figuur 8: Waterhuishoudkundige inrichting voorstel A



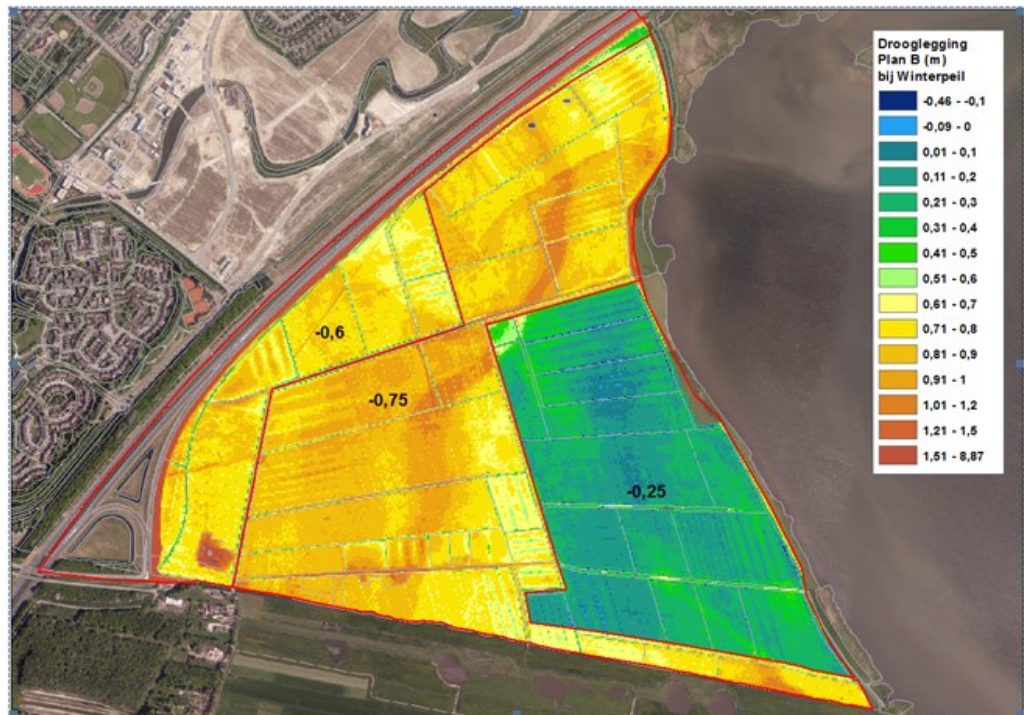
Figuur 9: Drooglegging bij winterpeil voorstel A

Voorstel B

In het geval dat niet het gehele oostelijke gebied optimaal kan worden ingericht wordt er voor gekozen de focus te leggen op het zuidelijk deel. Het noordelijk deel kan waterhuishoudkundig worden gekoppeld aan het middelste peilvak dat een identiek winterpeil heeft (zie figuur 10). Alleen het zomerpeil moet in dat geval 7 cm naar boven worden bijgesteld, van NAP -0,60m naar NAP -0,53m. Gezien de hogere ligging van dit gebiedsdeel zal dat zeer waarschijnlijk geen probleem zijn. De drooglegging in de winter zal niet veranderen (figuur 11). Ook in voorstel B is het noodzakelijk het water in het natuurgebied naar een hoger peil te malen. De afvoer blijft ook hier gericht op het huidige poldergemaal.



Figuur 10: Waterhuishoudkundige inrichting voorstel B



Figuur 11: Drooglegging bij winterpeil voorstel B

Voorstel C

In de voorstellen A en B wordt uitgegaan van het handhaven (en renoveren) van het huidige poldergemaal. Indien het gemaal volledig wordt vervangen is het mogelijk een andere locatie te overwegen, waarbij het gemaal niet meer rechtstreeks op het Eemmeer uitslaat, maar op de Gooyergracht. Het voordeel voor het natuurgebied is dat er geen nieuwe hoofdwatergang (op laag peil) aan de zuidkant hoeft te worden aangelegd, en dat ook dit deel optimaal voor de natuur kan worden ingericht. In voorstel C (figuur 12) is deze situatie weergegeven, uitgaande van de inrichting van het natuurgebied zoals in voorstel B. Uiteraard kan ook in voorstel A deze locatie worden verwerkt.

In deze situatie kan op de locatie van het huidige poldergemaal een inlaat worden gerealiseerd (evt. met een visvriendelijke pomp of vijzel). Voordeel van deze inlaatlocatie is dat het peilgebied met het hoge peil trapsgewijs aan de noordkant kan worden vergroot. Een mogelijk nadeel is dat de waterkwaliteit in het Eemmeer op deze locatie (vlakbij gemaal Gooyergracht) mogelijk slechter is. Een nadere analyse van de waterkwaliteitsgegevens is hiervoor noodzakelijk.



Figuur 12: Waterhuishoudkundige inrichting voorstel C, met afwatering naar de Gooyergracht

Provincie Noord-Holland

BU/IGI

Postbus 3007

2001 DA Haarlem

Telefoon +31235143574

kolkmanh@noord-

holland.nl

Fax (023) 514 3030

Houtplein 33

Haarlem, 2012 DE

www.noord-holland.nl