

# Uitvoeringsagenda duurzame en circulaire economie 2025-2028



# VOORWOORD



Ik kom graag bij ondernemers over de vloer. Het is inspirerend om te zien hoe zij hun producten maken. En goed van hen te horen hoe zij bezig zijn met bedrijfsinnovaties, personeelsbeleid en verduurzaming in soms tumultueuze en grillige marktomstandigheden. Als geen ander weten ondernemers wat het is om je continu te moeten aanpassen. Want de wereld staat nooit stil, de maatschappij verandert continu en de markt verandert mee.

Ik ben onder de indruk van de Noord-Hollandse economie. Want die doet ertoe. Gemeten naar bruto binnenlands product per inwoner, hebben we verreweg de grootste economie van alle provincies in Nederland. De kracht van de Noord-Hollandse economie zit hem in ons unieke vestigingsklimaat met de nationale hoofdstad Amsterdam en de nationale luchthaven Schiphol, specifieke clusters die zich in onze provincie hebben ontwikkeld en uiteraard die goede en dynamische ondernemers die kansen zien en pakken.

Dit is allemaal niet vanzelfsprekend. Ondernemers en de economie staan voor grote uitdagingen door veranderingen in de wereldeconomie. Dichter bij huis zijn er grote uitdagingen op gebied van netcongestie, krappe arbeidsmarkt en ruimteschaarste die ons vestigingsklimaat schaden. Dit naast de grote maatschappelijke issues die ook de economie raken als klimaatverandering, stikstof, woningtekorten en verschraling van de natuur. Kortom, er is werk aan de winkel.

De provincie vindt het belangrijk om te werken aan een duurzame en circulaire economie. Een economie die niet alleen bijdraagt aan het bruto binnenlands product, maar ook aan de brede welvaart in Noord-Holland. Een economie die een beperkte impact heeft op de leefomgeving, die een gezonde leefomgeving bevordert met voldoende natuur en biodiversiteit. Een economie ook die ons minder afhankelijk maakt van instabiele landen en nieuwe werkgelegenheid creëert.

Daarop willen we aankoersen. Daarom ben ik blij dat we met deze Uitvoeringsagenda Duurzame en Circulaire Economie en de instrumenten die daarbij horen, hieraan kunnen werken.

Op basis van het Coalitieakkoord zetten we onze inzet op diverse onderwerpen voort. Zo hebben we in de afgelopen uitvoeringsperiodes stevig ingezet op het versterken van het innovatie-ecosysteem in Noord-Holland en een aantal succesvolle innovatieprogramma's voor het innovatieve MKB ontwikkeld. Het belang van het stimuleren van innovatie is gezien de beschreven schaarsten en mondiale verhoudingen alleen maar toegenomen. Daarom gaan we door met het versnellingsprogramma GO!-NH en het investeringsgereedprogramma PIM en

scherpen deze waar nodig aan om de inzet op een duurzame en circulaire economie te versterken. Ook leggen we een aantal nieuwe accenten. De verduurzaming van de industrie is een nieuw thema in deze agenda, omdat de industrie en de verduurzaming daarvan noodzakelijk is voor een toekomstbestendige economie. Ook versterken we de inzet op verduurzaming van bedrijventerreinen. Tot slot zullen we de komende jaren door het ontwikkelen van een toekomstbeeld van de economie ook inzichtelijk maken wat een toekomstbestendige Noord-Hollandse economie is en welke randvoorwaarden en daarmee samenhangende keuzes hiervoor nodig zijn. Dit zal onder meer een bouwsteen opleveren voor de afwegingen die Provinciale Staten in het kader van Regie op de Ruimte en de actualisatie van de Omgevingsvisie gaan maken.

Het is en blijft belangrijk om samen te werken, want de provincie kan het niet allemaal alleen. Heel graag kom ik daarom nog bij heel veel ondernemers maar ook andere partijen over de vloer. Laten we samen die handschoen oppakken!

**Esther Rommel**

*Gedeputeerde ruimtelijke ontwikkeling, economie, havens en recreatie*

# INHOUD

VOORWOORD	2
1. INLEIDING	5
2. ONTWIKKELINGEN IN DE ECONOMIE	9
3. HOOFDLIJNEN UITVOERINGSAGENDA	20
4. TOEKOMSTBEELD VAN DE NOORD-HOLLANDSE ECONOMIE	26
5. DUURZAME EN CIRCULAIRE BEDRIJVIGHEID	28
6. RUIMTE VOOR ECONOMIE	39
7. INNOVATIE EN INTERNATIONALISERING	49
8. ARBEIDSMARKT EN ONDERWIJS	57
9. ONDERSTEUNENDE ACTIVITEITEN	65
10. FINANCIËN	70
BIJLAGE EXTERNE CONSULTATIE	73

# 1. INLEIDING

Noord-Holland is een sterke, innovatief krachtige economische regio. Met de nationale luchthaven Schiphol, de havencomplexen in het Noordzeekanaalgebied (NZKG) en Den Helder, de zakelijke en financiële dienstverlening en de creatieve industrie in de regio Amsterdam, de aanwezigheid van een datacenterknooppunt en de vele innovatieve MKB-bedrijven in zowel het noorden als het zuiden, is onze provincie van groot belang voor het concurrentie- en verdienvermogen van de Nederlandse en Europese economie. Maar die sterke economische positie is geen vanzelfsprekendheid.

We staan voor een groot aantal uitdagingen. In de afgelopen jaren is de wereld snel veranderd en deze blijft sterk veranderen. De schaarsten zijn toegenomen door onder meer geopolitieke ontwikkelingen. Er is beperkte (fysieke en milieu) ruimte, er is sprake van netcongestie, de tekorten aan zoetwater nemen toe, grondstoffen en materialen worden steeds schaarser en duurder, stikstofemissie levert beperkingen op, er zijn tekorten op de arbeidsmarkt en de gezonde leefomgeving staat onder druk. Kortom, we lopen tegen de grenzen aan van de huidige economie. Een economie die als onderdeel van de open Nederlandse economie bovendien de effecten merkt van veranderingen in de mondiale economische verhoudingen.

Deze uitdagingen maken het noodzakelijk om een beeld te vormen van de economie van morgen: wat is een toekomstbestendige economie voor Noord-Holland en welke keuzes zijn nodig om dit te realiseren? We willen onze sterke economische positie behouden en blijven bijdragen aan de concurrentiepositie van Nederland en Europa. Voor een toekomstbestendige economie is het belangrijk dat er voldoende verdienvermogen blijft waar de inwoners van Noord-Holland van profiteren. Dit verdienvermogen is ook nodig om de investeringen die de grote transities zoals de energietransitie vragen op te kunnen brengen en te kunnen blijven innoveren om zo relevant te blijven en bij te dragen aan het Europese concurrentievermogen.

## MISSIE EN FOCUS

We hebben als provincie de verantwoordelijkheid om Noord-Holland te ontwikkelen richting een toekomstbestendige economie. We willen een economie die bijdraagt aan de brede welvaart. Onze missie is: we versterken een brede welvaart door te focussen op het versnellen van de transitie naar een duurzame en circulaire economie.

Brede welvaart betreft de kwaliteit van leven hier en nu en de mate waarin deze ten koste gaat van de brede welvaart van latere generaties of die van mensen elders in de wereld ([CBS](#)). We werken vanuit alle provinciale opgaven én met alle partners aan het versterken van brede welvaart. In de [Brede Basismonitor](#) brengen we welvaarttrends in Noord-Holland in beeld op de clusters van 'people, planet en profit' in beeld. Daaruit blijkt dat het niet goed gaat met het klimaat, de natuur en afname van het grondstoffenverbruik, oftewel de 'planet' kant van brede welvaart. Huidige economische activiteiten hebben hier een belangrijk aandeel in. Daarom kiezen we met deze uitvoeringsagenda voor een focus op het versnellen van deze transitie naar een duurzame en circulaire economie. Door hierop in te zetten, dragen we bij aan het toekomstbestendig maken van de economie en het versterken van de brede welvaart.

Deze focus is een vertaling van de ambities uit het '[Coalitieakkoord 2023-2027 Verbindend vooruit!](#)', waarin we onder meer aangeven de komende jaren ruimte te willen maken voor duurzame bedrijvigheid, meer aandacht te geven aan verduurzaming van bestaande bedrijventerreinen en blijvend in te zetten op verbeteren van de aansluiting tussen onderwijs en arbeidsmarkt voor technisch geschoold personeel om de transitie naar een duurzame en circulaire economie te kunnen maken. Ook past de gekozen focus binnen de hoofdlijnen van de bestaande beleidskaders; het [Strategisch Beleidskader Economie](#) waarin versterken van welvaart en welzijn, oftewel brede welvaart, centraal

staat en het [Ontwikkelingsperspectief Circulaire Economie](#), waar in lijn met het [nationaal Grondstoffenakkoord](#) dat in 2017 door de provincies is ondertekend, de ambitie is om in 2050 volledig circulair te zijn.

## INZET

Deze uitvoeringsagenda duurzame en circulaire economie bevat onze inzet voor de aankomende jaren (2025-2028). Met deze agenda voegen we onze inzet voor algemene economische ontwikkeling en circulaire economie samen in één uitvoeringsagenda. Met het samenvoegen krijgt de transitie naar een circulaire economie de volwaardige plek binnen ons economisch beleid, passend bij de opgave en de urgentie van de grondstoffentransitie. Hiermee geven we ook invulling aan de aanbeveling van de [Randstedelijke Rekenkamer](#) om het beleid te intensiveren. In het Coalitieakkoord is aangegeven dat we de [Actieagenda Circulaire Economie](#) in 2025 actualiseren, dat doen we met deze uitvoeringsagenda.

Op basis van het Coalitieakkoord zetten we onze inzet op diverse onderwerpen voort. Zo hebben we in de afgelopen uitvoeringsperiodes stevig ingezet op het versterken van het innovatie-ecosysteem in Noord-Holland en een aantal succesvolle innovatieprogramma's voor het innovatieve MKB ontwikkeld. Het belang van het stimuleren van innovatie is gezien de beschreven schaarsten en mondiale verhoudingen alleen maar toegenomen. Daarom gaan we door met het versnellings-programma [GO!-NH](#) en het [investeringsgereedprogramma PIM](#) en scherpen deze waar nodig aan om de inzet op een duurzame en circulaire economie te versterken. Ook leggen we een aantal nieuwe accenten. De verduurzaming van de industrie is een nieuw thema in deze agenda, omdat de industrie en de verduurzaming daarvan noodzakelijk is voor een toekomstbestendige economie. Ook versterken we de inzet op verduurzaming van bedrijventerreinen. Tot slot zullen we de komende jaren door het ontwikkelen van een toekomstbeeld

van de economie ook inzichtelijk maken wat een toekomstbestendige Noord-Hollandse economie is en welke randvoorwaarden en daarmee samenhangende keuzes hiervoor nodig zijn. Dit zal onder meer een bouwsteen opleveren voor de afwegingen die Provinciale Staten (PS) in het kader van [Regie op de Ruimte](#) en de actualisatie van de Omgevingsvisie gaan maken.

## **SAMENWERKING PARTNERS**

We laten met deze uitvoeringsagenda concreet zien wat wij als provincie gaan doen. Er is een grote inspanning nodig om de uitdagingen in de economie aan te pakken en om de ambities voor een klimaatneutrale en volledig circulaire economie waar te maken. Dit vergt naast de provincie een inzet en aanpak van alle partners. Bedrijven, overheden, burgers, kennisinstellingen en maatschappelijke organisaties spelen daarin allemaal een rol, zonder dat één van deze partijen het alleen kan. We werken daarom bij de uitvoering samen met vele partners uit de regio, met andere provincies, met het Rijk en in Europa om oplossingen te vinden ieder vanuit de eigen rol.

## **PROCES TOTSTANDKOMING**

Provinciale Staten zijn nauw betrokken bij de totstandkoming van deze agenda. Belangrijke bouwstenen voor de actualisatie, zoals het rapport van de Randstedelijke Rekenkamer over circulaire economie en de [tussenevaluatie van de Actieagenda Circulaire Economie 2021-2025](#), zijn voorafgaand aan de start van het proces met PS besproken.

De bij de bespreking meegegeven aandachtspunten zijn meegenomen in het opstellen van een eerste concept met daarin de hoofdlijnen van de uitvoeringsagenda. Deze is in juni 2024 met PS besproken. Ook zijn op verschillende momenten, onder meer bij bespreking van het Rekenkamerrapport en de begroting 2024, in PS voorstellen en moties aangenomen. Deze zijn meegenomen in de nadere afwegingen over de focus en de uitwerking van de acties in deze uitvoeringsagenda. Het gaat om

het initiatiefvoorstel 'Noord-Holland Impact' en de moties gericht op de afbouw van de lineaire economie, koppeling van het sociaal fundament in relatie tot arbeidsmarkt, inzet van het Vergunningverlening Toezicht en Handhaving-instrumentarium voor circulaire economie, het aantrekken van Europees geld voor circulaire economie, onderzoek naar een subsidieregeling circulaire initiatieven en de natuur-inclusieve inrichting van bedrijventerreinen.

Via een extern consultatietraject hebben wij bij onze regionale partners opgehaald wat zij belangrijk vinden en waar zij kansen en kanttekeningen zagen. In de bijlagen is een overzicht van de partijen die zijn betrokken in het consultatietraject te zien. Vanuit de partners was veel steun voor de keuze om de inzet op economie en circulaire economie in één agenda te combineren. Partners ervaren dezelfde urgentie als wij om te focussen op de verduurzaming van de economie. Aangegeven werd dat er veel knelpunten en schaarsten zijn die vragen om het maken van keuzes en dat die keuzes nodig zijn voor de haalbaarheid van de ambities van een klimaat-neutrale en circulaire economie. Bij partners bleek er eveneens behoefte aan een gezamenlijk beeld van de toekomstige Noord-Hollandse economie en het creëren van de juiste (ruimtelijke) randvoorwaarden. Deze input hebben we meegenomen in de uitwerking van de uitvoeringsagenda.

## **LEESWIJZER**

Hoofdstuk 2 bevat een schets van ontwikkelingen in de economie. In hoofdstuk 3 staat op hoofdlijnen wat we gaan doen en op welke speerpunten we inzetten. Hoofdstuk 4 gaat in op het Toekomstbeeld voor de Noord-Hollandse economie. In hoofdstuk 5 tot en met 8 zijn de inzet en activiteiten per speerpunt uitgewerkt. Hoofdstuk 9 geeft een overzicht van de algemene, overkoepelende activiteiten en hoofdstuk 10 geeft tot slot inzicht in de financiële middelen voor de uitvoering.





## 2. ONTWIKKELINGEN IN DE ECONOMIE

De Brede Basismonitor laat zien dat het in het algemeen goed gaat met de brede welvaart in Noord-Holland. Vooral aan de 'planet'-kant van brede welvaart (klimaat, natuur, grondstoffenverbruik) zijn er echter aandachtspunten. Economische activiteiten hebben hier een aandeel in. Daarom kiezen we met deze uitvoeringsagenda voor een focus op het versnellen van deze transitie naar een duurzame en circulaire economie, met behoud van het verdienvermogen van de provincie.

De provincie Noord-Holland heeft de grootste regionale economie van Nederland. De Noord-Hollandse economie droeg in 2022 met bijna 204 miljard euro 21% bij aan het Bruto Binnenlands Product (BBP) en met bijna 1,8 miljoen banen 18% bij aan de werkgelegenheid van Nederland. Het BBP per hoofd van de bevolking van Noord-Holland is de grootste van alle provincies. Noord-Holland heeft een diverse economische structuur. Specialisaties zien we vooral bij de commerciële dienstverlening, zoals zakelijke en financiële dienstverlening, ICT en horeca. Ook vervoer en opslag is een Noord-Hollandse specialisatie. Daarbij zijn er regionale verschillen. De goede economische positie heeft Noord-Holland vooral te danken aan het bijzondere vestigingsklimaat van onze provincie. Dit vestigingsklimaat komt echter steeds meer onder druk te staan door verschillende uitdagingen, vooral als gevolg van schaarsten. Nieuwe trends en ontwikkelingen laten bovendien zien dat het speelveld aan het veranderen is. Wat betekenen deze uitdagingen voor onze inzet?

## BREDE WELVAART

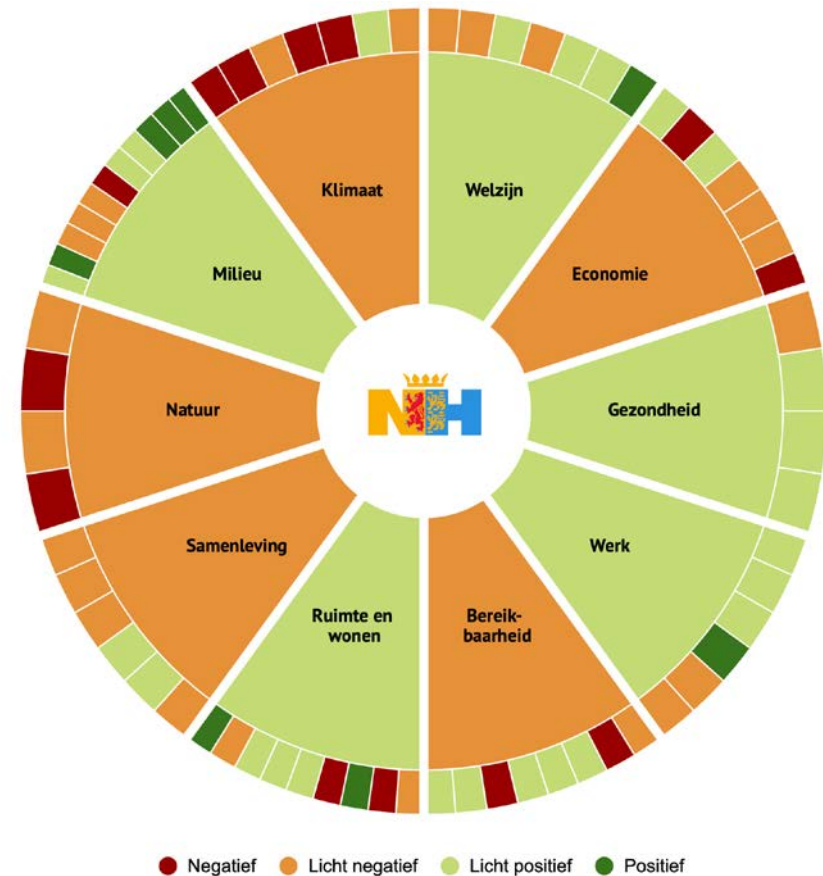
Zoals in de inleiding aangegeven, is het versterken van brede welvaart de missie van ons economisch beleid. Dit is echter niet een missie waar uitsluitend vanuit het economisch beleid aan gewerkt wordt.

Vanuit alle provinciale opgaven én met alle partners werken we aan brede welvaart. De Brede Basismonitor is een trendmonitor die ons een indicatie geeft over hoe het gaat met de brede welvaart in Noord-Holland. Het bevat 10 thema's met in totaal 67 indicatoren en sommige daarvan zijn te beïnvloeden met economisch beleid.

De laatste cijfers (2024) laten zien dat het in het algemeen goed gaat met de brede welvaart in Noord-Holland (zie groene kleuren). Zo zijn de inwoners van onze provincie relatief gezond en tevreden, hebben een hoog besteedbaar inkomen, zijn veel aan het werk en hebben korte afstanden tot (culturele) voorzieningen. Maar er zijn ook uitdagingen (oranje en rood). Zo gaat het niet goed met het klimaat (te veel CO<sub>2</sub> uitstoot en te weinig energiebesparing), de natuur (biodiversiteit neemt af) en wonen (te weinig betaalbare woningen). Ook gaat het volgens de laatste meting niet goed met het vertrouwen in de economie en neemt het primaire grondstoffengebruik nog niet af.

Als provincie werken wij samen met onze partners volop aan deze uitdagingen, maar niet alleen vanuit het economisch beleid. Zo pakken wij de klimaatuitdagingen aan in de [Noord-Hollandse Klimaataanpak](#). Deze uitvoeringsagenda ondersteunt deze aanpak onder andere door in te zetten op duurzame werklocaties, duurzaam industriebeleid en circulaire economie. De knelpunten rondom wonen worden in onze [Actieagenda Wonen](#) opgepakt. Deze uitvoeringsagenda ondersteunt deze Actieagenda Wonen onder andere door het toekomstig vestigingsklimaat via het Toekomstbeeld (economie) te agenderen, want wonen is een belangrijke vestigingsplaatsfactor.

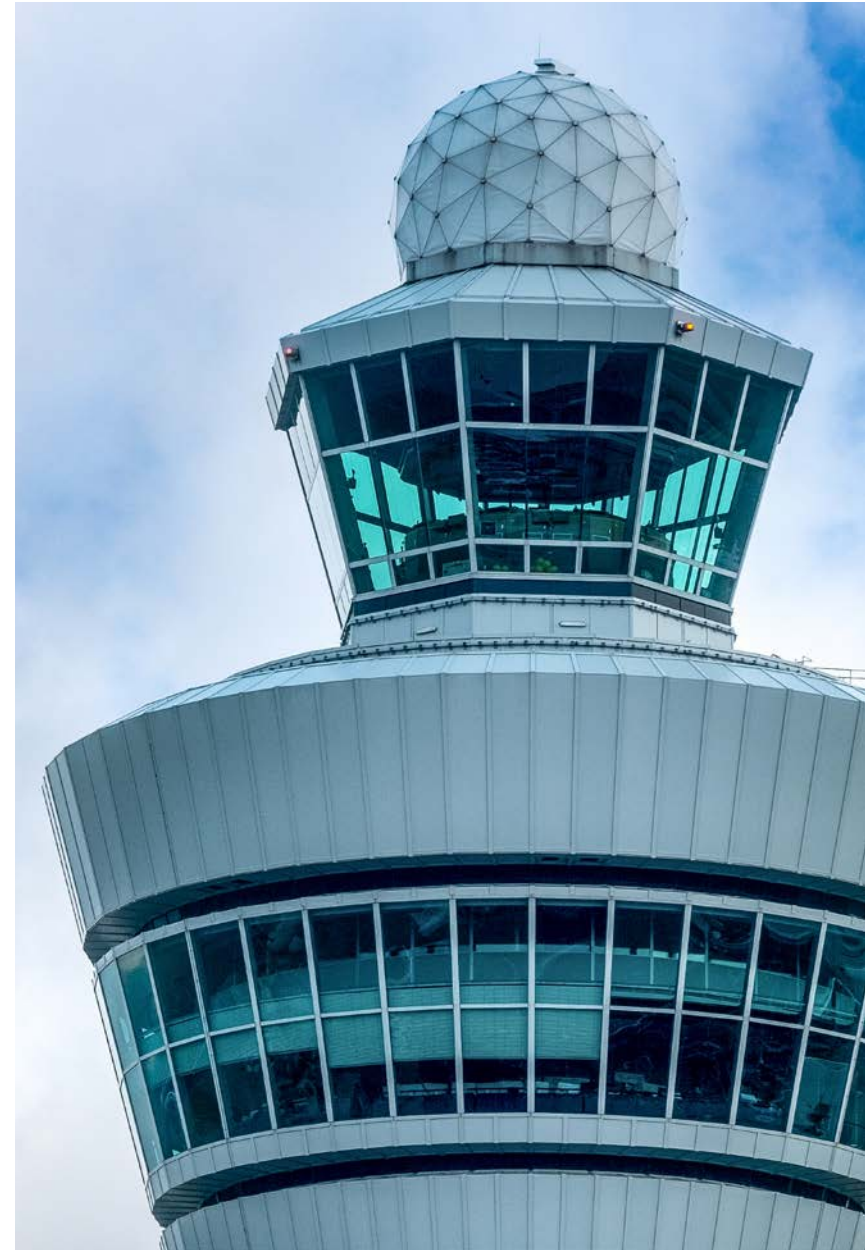
## BREDE BASISMONITOR NOORD-HOLLAND 2024 - HUIDIGE SITUATIE



Ook kijken we in relatie tot de Omgevingsvisie naar de beste plekken voor bedrijven die overlast kunnen veroorzaken in relatie tot een gezonde leefomgeving en woningbouwlocaties. Natuurinclusiviteit en energietransitie zijn expliciete speerpunten van ons duurzaam bedrijventerreinenbeleid. Primair grondstoffengebruik tot slot, staat centraal in de circulaire economie die we nastreven.

Economische structuur van Noord-Holland: sectoren en regio's  
Kenmerkend voor de Noord-Hollandse economie is de diversiteit in sectoren en regio's. Ieder regio heeft een eigen economische identiteit en kwaliteiten. Uit sectorcijfers blijkt dat Noord-Holland-Noord qua werkgelegenheid een specialisatie heeft in de bouw, groot- en detailhandel, landbouw, industrie en niet-commerciële dienstverlening. Noord-Holland Zuid oftewel de Metropoolregio Amsterdam (MRA) is sterk verstedelijkt en heeft een sterke aanwezigheid van zakelijke en financiële dienstverlening, ICT, horeca, overige diensten en vervoer en opslag. Bijna 83% van de werkgelegenheid bevindt zich in Noord-Holland Zuid.

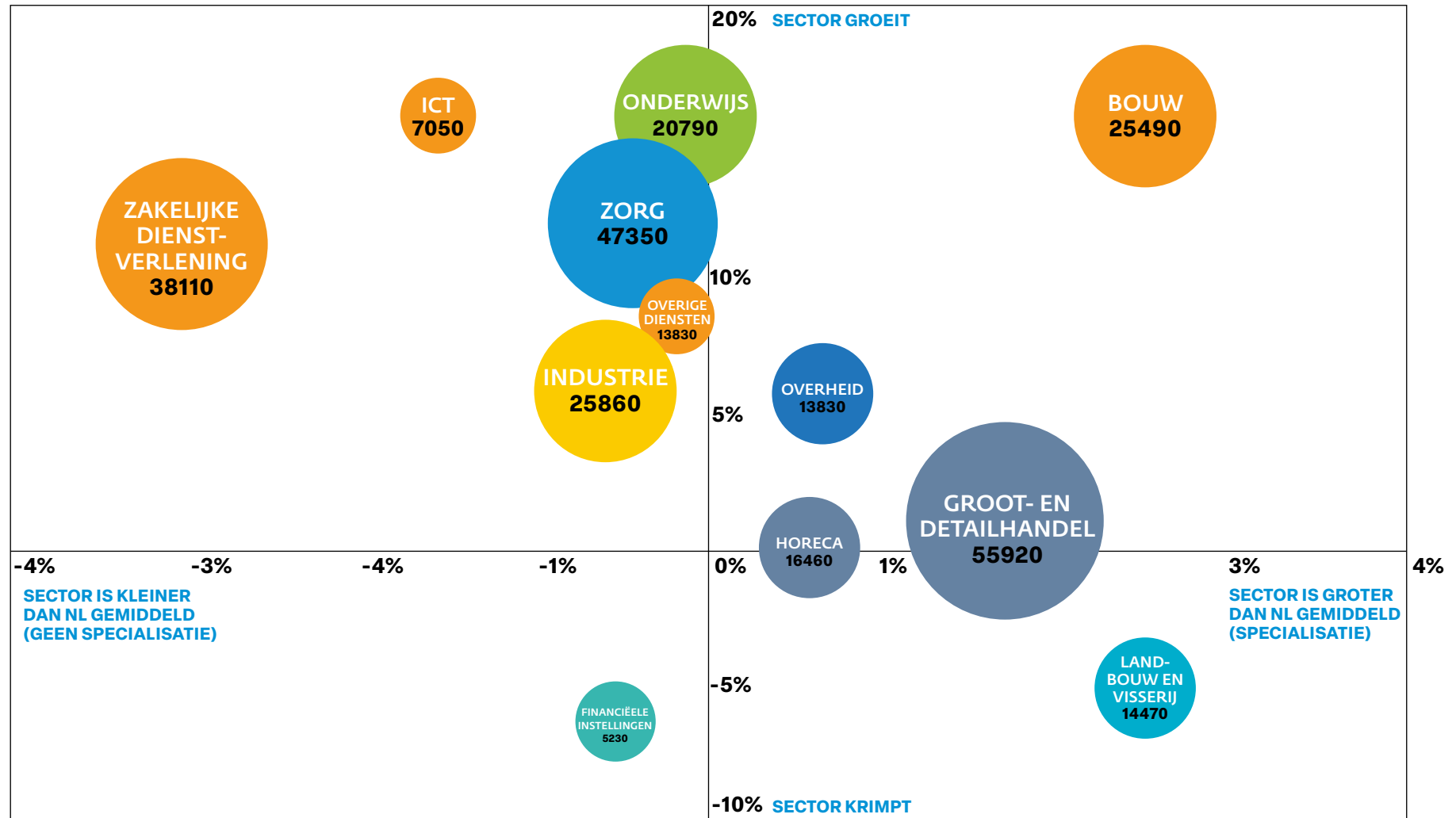
Verder bevinden zich veel gespecialiseerde economische clusters in Noord-Holland. Clusters zijn bedrijven uit verschillende sectoren die sterk aan elkaar verbonden zijn en vaak ook op dezelfde plek zitten. Deze bedrijven zijn afhankelijk van elkaar, leveren elkaar producten of diensten, delen vaak dezelfde arbeidsmarkt en hebben dezelfde kennisbasis.



## Werkgelegenheid en specialisatie sectoren

### Noord-Holland Noord 2019 - 2023

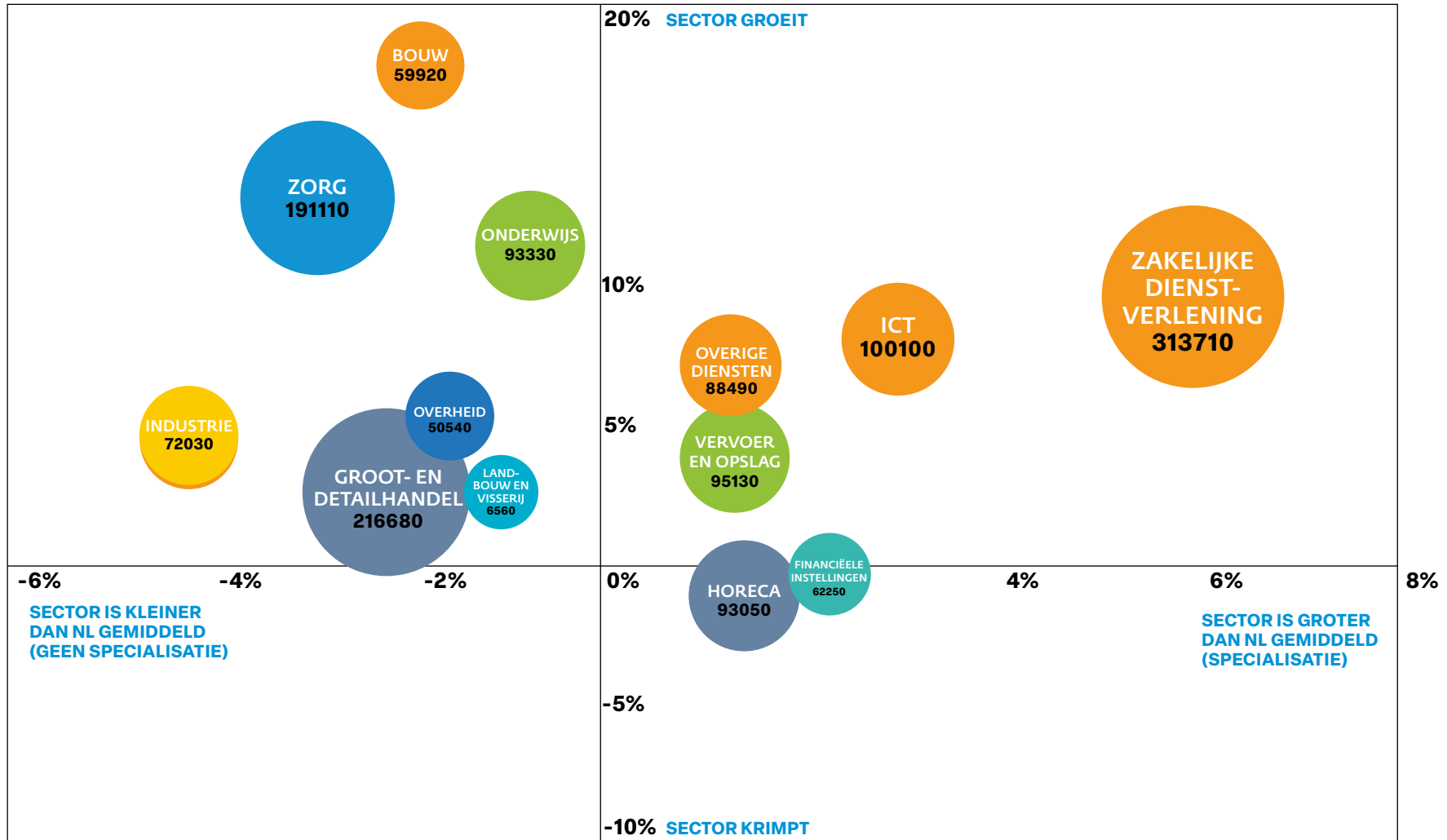
Totaal aantal banen (2023): 302.830



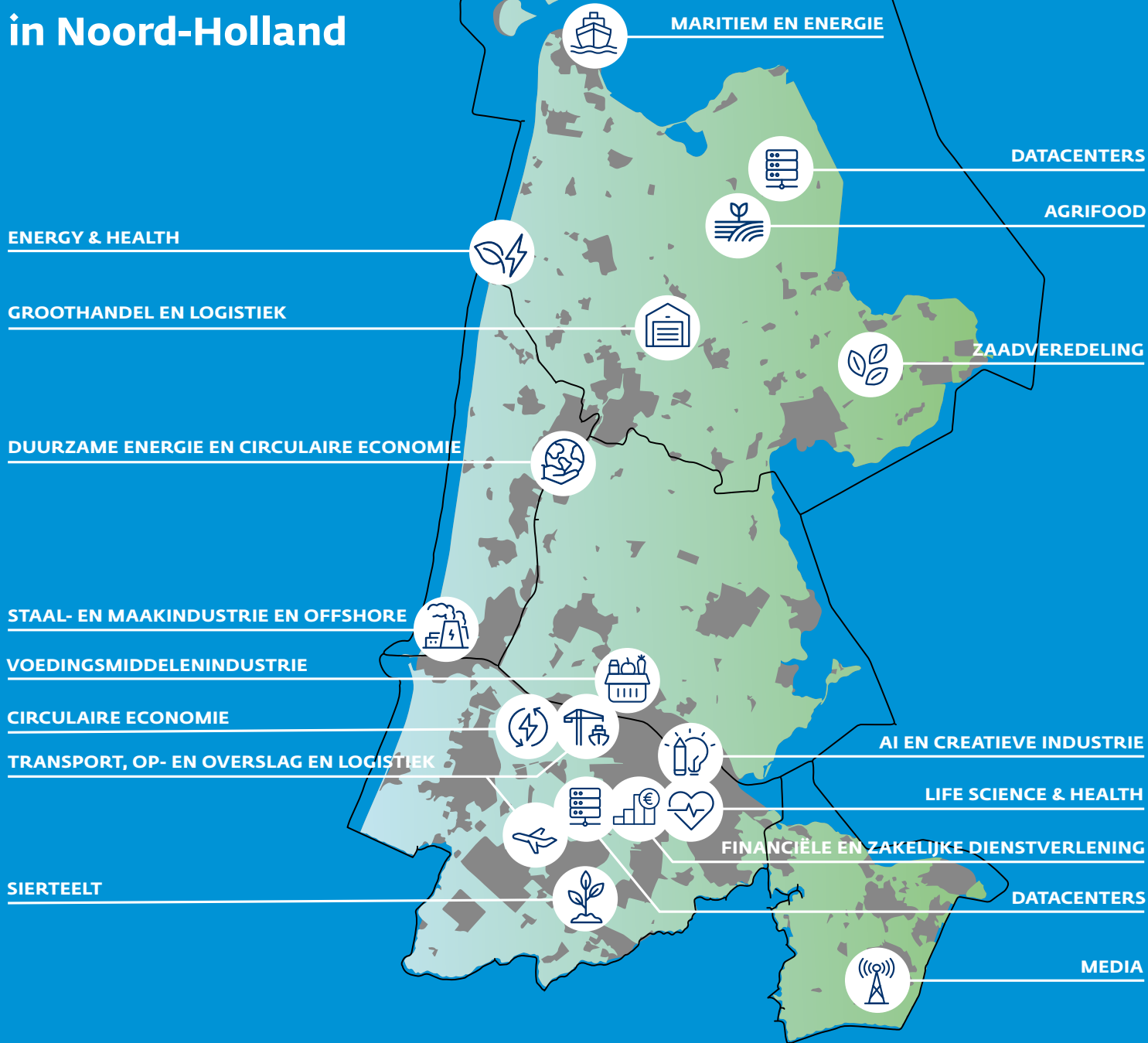
## Werkgelegenheid en specialisatie sectoren

### Noord-Holland Zuid

Totaal aantal banen (2023): 1.454.600



# Belangrijke ruimtelijk-economische clusters in Noord-Holland



## VESTIGINGSKLIMAAT

De sterke economische positie heeft Noord-Holland vooral te danken aan een bijzonder vestigingsklimaat. Het vestigingsklimaat van Noord-Holland is sterk internationaal georiënteerd dankzij een strategische ligging in West-Europa en uitstekende internationale bereikbaarheid door de nationale luchthaven Schiphol en twee zeehavens. Ook de aanwezigheid van de hoofdstad Amsterdam draagt bij aan de aantrekkelijkheid van onze provincie voor internationaal opererende bedrijven. De internationale naamsbekendheid van Amsterdam en de vele culturele en recreatieve mogelijkheden die Amsterdam en omgeving bieden, trekt talent aan dat innovatieve bedrijven nodig hebben. Dit verklaart ook dat de beroepsbevolking in het algemeen relatief jong en hoog opgeleid is. Specifiek in Noord-Holland Noord (NHN) zien we dat deze regio een sterk vestigingsklimaat biedt voor de land- en tuinbouwsector, met o.a. een belangrijk cluster rondom zaadveredeling en glastuinbouw, duurzame energie, groothandel, bouw, datacenters, maritieme industrie en recreatie & toerisme.

Dit is echter geen vanzelfsprekendheid, want het vestigingsklimaat in Noord-Holland staat onder druk. De laatste jaren zien we dat het knelpunt van netcongestie op het elektriciteitsnetwerk steeds vaker leidt tot bedrijven die in de problemen komen bij nieuwvestiging, verplaatsing, uitbreiding of verduurzaming van bedrijfsprocessen. Ook de tekorten op de arbeidsmarkt remmen de economische ontwikkeling en onze verduurzamingsambities. Er is een tekort aan fysieke ruimte voor bedrijvigheid die momenteel nog op te vangen is, maar in de toekomst nijpend gaat worden. En ook voor de verduurzaming van de economie is ruimte nodig, niet alleen fysieke ruimte, maar ook milieuruimte die momenteel schaars is. Wonen in onze regio is ook steeds lastiger geworden door gebrek aan woningen en hoge woningprijzen. Dit heeft ook gevolgen voor het huisvesten van tijdelijke arbeidsmigranten. Tot 2030 zijn er 191.000 nieuwe woningen nodig om iedereen te kunnen huisvesten.

## TRENDS, ONTWIKKELINGEN EN UITDAGINGEN IN DE ECONOMIE

### GEOPOLITIEKE ONRUST ZET NATIONALE ECONOMIE ONDER DRUK

Nederland heeft een sterk internationaal georiënteerde en open economie. Dat zien we terug in de vele bedrijven die op de internationale markt opereren, de sterke handelspositie en de positieve handelsbalans die een belangrijke bijdrage levert aan ons eigen verdienvermogen, maar ook dat van Nederland en Europa. Onze open economie gedijt goed in de context van een stabiele wereld met vrije handelsstromen en is als tegenhanger kwetsbaar als vrije handel onder druk komt te staan. De laatste jaren zien we dat het wereldwijde economisch systeem onder druk staat door oorlog en handelsconflicten tussen de belangrijkste wereldeconomieën. De oorlog in Oekraïne heeft onder meer geleid tot onrust op de energiemarkt en tijdelijk extreem hoge energieprijzen. Ook hebben we ervaren dat de coronacrisis jarenlang een grote impact had op de toelevering van goederen aan bedrijven via de mondiale logistieke ketens. Onze economie is ook afhankelijk van de levering van kritieke grondstoffen die bijvoorbeeld nodig zijn voor de energietransitie en digitalisering. Veel van deze grondstoffen komen uit een handvol, vaak instabiele landen buiten de Europese Unie (EU). In reactie hierop wil de EU zich meer strategisch positioneren om vitale belangen op gebied van energie, defensie, economie, grondstoffen, voedsel en technologie te beschermen. Tot slot zijn de consequenties van mogelijk hoge importtarieven voor de Verenigde Staten een onbekende factor op dit moment eind 2024 / begin 2025.

Met oog op de toekomst betekent dit dat we ons veel meer bewust moeten zijn van deze afhankelijkheden, de kwetsbaarheid van onze economie en de veranderingen die op ons afkomen. Dit vraagt om strategisch nadenken hoe de economie in Noord-Holland zich op de langere termijn kan en moet ontwikkelen en welke randvoorwaarden nodig zijn

om onze economie toekomstbestendig te maken. Daarom gaan we in het kader van deze Uitvoeringsagenda de komende periode aan de slag met het opstellen van een toekomstbeeld van de economie en ontwikkelen we een ruimtelijke strategie voor circulaire economie.

## **DE ONTWIKKELINGEN IN DE DIGITALE ECONOMIE GAAN RAZENDSNEL**

De laatste jaren nemen de ontwikkelingen in digitalisering, met name kunstmatige intelligentie (AI), een enorme vlucht. Overall in de wereld nemen investeringen op dit gebied sterk toe, vooral door de grote techbedrijven in de Verenigde Staten. Naast aandacht voor de aspecten zorgvuldigheid, privacy en transparantie biedt AI veel kansen.

Ook in Noord-Holland verschijnen veel bedrijven die AI als kernactiviteit hebben of AI in belangrijke mate toepassen. Als gevolg hiervan neemt ook de vraag naar datacenters toe. Noord-Holland heeft nu de meeste datacenters in Nederland en kan hierdoor een strategische positie verkrijgen op gebied van AI en digitalisering. Ook de vraag naar gespecialiseerde kennis en expertise voor deze ontwikkelingen neemt toe. Wat AI precies gaat betekenen voor de economie van de toekomst, is nog onzeker, maar het lijkt wel zeker dat de economie gaat veranderen.

Voor Noord-Holland betekent het dat we ons datacenter- en innovatiebeleid en ons arbeidsmarkt en onderwijsbeleid meer zullen inzetten op wat er nodig is vanuit de ontwikkelingen in AI.

## **DE ENERGIE-INFRASTRUCTUUR LOOPT VAST**

De Nederlandse economie heeft decennialang kunnen profiteren van goedkoop aardgas. Nu de aardgaswinning in Groningen is beëindigd, de levering van aardgas in Europa duurder en onzekerder is geworden door de oorlog in Oekraïne en Nederland zich heeft gecommitteerd aan de klimaatdoelen, is de focus van het Nederlandse energiebeleid versneld op duurzame elektriciteit als belangrijkste energiebron komen te liggen.

De behoefte aan elektriciteit ter vervanging van fossiele brandstoffen neemt dus snel toe. Daarnaast is het energiesysteem veranderd doordat via decentrale duurzame opwek nu ook energie aan het net wordt geleverd dat bovendien met pieken (door zon en wind) beschikbaar komt. Het elektriciteitsnet is hier nog niet op berekend, waardoor in grote delen van Nederland sprake is netcongestie op zowel het hoogspannings- als middenspanningsnet. Bedrijven die zich willen vestigen, verhuizen, willen uitbreiden en/of verduurzamen, krijgen steeds vaker te horen dat er geen capaciteit beschikbaar is en moeten jaren in onzekerheid wachten. Dit schaadt ons vestigingsklimaat in ernstige mate en vertraagt bovendien de verdere verduurzaming van de economie.

Als provincie werken wij en andere partijen volop aan het versterken van de energie-infrastructuur en duurzame opwek vanuit de opgave van de energietransitie. Met deze Uitvoeringsagenda economie dragen we hier ook aan bij door nog meer in te zetten op het verzilveren van de kansen die er liggen voor energietransitie op bedrijventerreinen, bijvoorbeeld door het versterken van georganiseerd beheer op bedrijventerreinen ter ondersteuning van te ontwikkelen energiehub. Ook onze focus op en stimuleren van opleiden van technisch en technologisch geschoold personeel draagt hieraan bij.

## **DE ARBEIDSMARKT IS KRAPP, ONDANKS GROEI VAN DE BEROEPSBEVOLKING**

Noord-Holland heeft te kampen met een krappe arbeidsmarkt die een wissel trekt op het functioneren en de verduurzaming van de economie. De vraag naar arbeid door werkgevers is groter dan het aanbod. Er is vooral sprake van een kwalitatieve mismatch tussen vacatures en beroepsbevolking. Er is bijvoorbeeld een tekort aan mensen met geschikte technische/ technologische en praktische vaardigheden. De krachtige Noord-Hollandse economie en het leefklimaat heeft de laatste decennia een sterke aantrekkingskracht gehad op binnenland-



se en buitenlandse migranten. Tussen 2000 en 2024 is mede daardoor de Noord-Hollandse bevolking met bijna een half miljoen gegroeid van ruim 2,5 miljoen naar bijna 3 miljoen mensen. De instroom van nieuwe en relatief jonge mensen is een belangrijke motor onder de economische groei van onze provincie. De verwachting is dat per saldo de Noord-Hollandse beroepsbevolking verder zal blijven groeien, maar de groei slaat vooral neer in Amsterdam en omgeving. In andere delen van Noord-Holland stagneert de groei of is er sprake van krimp (in 2040 t.o.v. 2024). In Nederland zit de groei van de beroepsbevolking vooral in de Randstad. Ondanks de groei van de (beroeps)bevolking stijgt het aandeel van ouderen boven de 65 jaar nog iets harder, waardoor ook Noord-Holland te maken heeft met toenemende vergrijzing.

Vooraf de kwalitatieve mismatch op de arbeidsmarkt betekent dat de verduurzaming van de economie tegen grenzen kan lopen bij onvoldoende beschikbaarheid van technisch en technologisch geschoold personeel. Daarom zetten we in op een betere aansluiting van technisch en technologisch onderwijs op de groeiende vraag vanuit de arbeidsmarkt.

### **RUIMTE IS SCHAARS**

In het '[Ruimtelijk Voorstel](#)' (2023) staat dat er nog ongeveer een kwart van het oppervlak van de provincie extra nodig is om alle ruimteclaims te kunnen accommoderen. Ook de economie heeft ruimte nodig, in het algemeen op bedrijventerreinen, kantoorlocaties, in havens, industriegebieden en soms in de stad. Zonder ruimte kunnen bedrijven zich niet vestigen, niet groeien of verplaatsen. Ook voor de verduurzaming van de economie is ruimte nodig, onder meer voor opslag en verwerking van grondstoffen, de opwek van duurzame energie en het aanpassen

van bedrijfsprocessen aan duurzame energie. Tegelijk willen we werken aan een gezonde leefomgeving. Dit kan botsen met bepaalde bedrijven die overlast kunnen geven omdat zij gebruik maken van milieuruimte op bepaalde bedrijventerreinen.

De schaarste aan ruimte betekent dat we strategischer en selectiever moeten gaan sturen op de programmering en benutting van ruimte voor economische activiteiten in onze provincie. Daarom maken we in deze periode, zoals eerder gesteld het toekomstbeeld van de economie dat onder meer als bouwsteen dient voor de ruimtelijke keuzes die bij Regie op de Ruimte en de actualisatie van onze Omgevingsvisie gemaakt moeten gaan worden. Hierna ontwikkelen we ook een ruimtelijke strategie voor circulaire economie en maken we samen met gemeenten regionale programmeringsafspraken over werklocaties.

### **DE ECONOMIE MOET VERDUURZAMEN VOOR EEN BETER KLIMAAT EN EEN GEZONDE LEEFOMGEVING**

In Noord-Holland ligt een grote opgave als het gaat om het verduurzamen van de economie. Op dit moment neemt de CO<sub>2</sub>-uitstoot nog onvoldoende af om de klimaatdoelen te behalen en ook het gebruik van primaire grondstoffen neemt nog niet af, terwijl er wel scherpe ambities en doelen zijn. In de Noord-Hollandse Klimaataanpak is aangegeven dat industrie en bedrijven bijna de helft van de totale CO<sub>2</sub>-uitstoot van de provincie veroorzaken. In het Grondstoffenakkoord dat in 2017 door de provincie is ondertekend, is de ambitie afgesproken van een volledig circulaire economie in 2050 en een vermindering van het primaire, abiotische grondstofgebruik met 50% in 2030 t.o.v. 2016. Op dit moment zien we dat het primaire grondstofgebruik nog niet afneemt en het gebruik van circulaire grondstoffen gestaag toeneemt<sup>1</sup>.

<sup>1</sup> Provincie Noord-Holland, eerste provinciale Circulaire Economie Rapportage (PCER-NH). 2023

Het Planbureau voor de Leefomgeving concludeert dat we met het huidige tempo de ambitie voor 2030 niet halen<sup>2</sup>. Ook als het gaat om de kwaliteit van de leefomgeving, de gezondheid van omwonenden, staan we er niet goed voor in Noord-Holland. Met name in het Noordzeekanaalgebied gaat het niet goed te gaan met bijvoorbeeld de luchtkwaliteit. Bepaalde circulaire activiteiten, zoals recycling, kunnen leiden tot dergelijke emissies en effecten, terwijl andere circulaire activiteiten juist een positief effect kunnen hebben op de leefomgeving hier en elders op de wereld. Dit maakt het een complexe puzzel.

Het is duidelijk dat we met onze duurzaamheidsdoelen nog niet zijn waar we moeten zijn en dat het complex is. Met onze Uitvoeringsagenda willen we daarom de focus leggen op wat we kunnen doen om versnelling aan te brengen in de transitie naar een duurzame en circulaire economie. Met rekenschap van de effecten op de kwaliteit van de leefomgeving. Dit doen we onder meer door onze inzet op verduurzaming van de industrie, intensivering van onze inzet op verduurzaming van bedrijventerreinen, onze inzet op circulaire ketensamenwerking en circulair ondernemerschap en onze inzet op duurzaam en innovatief midden- en kleinbedrijf (MKB).



<sup>2</sup> PBL, Integrale Circulaire Economie Rapportage 2023



# 3. HOOFDLIJNEN UITVOERINGSAGENDA

Onze missie is: we versterken de brede welvaart door te focussen op het versnellen van de transitie naar een duurzame en circulaire economie. Onder een duurzame economie verstaan we een economie die de grenzen van de planeet niet overschrijdt en waarvan de negatieve effecten op klimaat en de leefomgeving worden beperkt. We willen met onze acties in deze uitvoeringsagenda bijdragen aan de ontwikkeling naar een duurzame en circulaire economie en daarmee aan het verminderen van de CO<sub>2</sub>-uitstoot en het verminderen van het grondstofgebruik. We werken hier in nauwe samenhang met andere provinciale opgaven, zoals klimaat, energietransitie en gezonde leefomgeving, aan.

## FOCUS OP DUURZAME EN CIRCULAIRE ECONOMIE

Vanwege de grote opgave die er ligt en ons commitment aan de landelijke doelstelling om in 2050 klimaatneutraal en volledig circulair te zijn, kiezen we voor een focus op het versnellen van de transitie naar een duurzame en circulaire economie rekening houdend met wat binnen de grenzen van onze provincie mogelijk is. Wat is dan een duurzame en circulaire economie? Dat is een economie waarin we rekening houden met de grenzen van de planeet, waar we de uitstoot van broeikasgasemissies, met name CO<sub>2</sub>-uitstoot, hebben teruggedrongen, waar we zuinig omgaan met natuurlijke hulpbronnen en beschikbare grondstoffen en waar de impact van de economie op de leefomgeving, zoals bijvoorbeeld op de luchtkwaliteit, wordt beperkt. Dit betekent dat we prioriteit geven aan de uitvoering van acties die bijdragen aan het verminderen van de CO<sub>2</sub>-uitstoot en het verminderen van het grondstofgebruik. We hebben daarbij – waar we dat vanuit economisch beleid kunnen – ook aandacht voor het verbeteren van de gezonde leefomgeving, versterken van de biodiversiteit en klimaatadaptatie. Op deze manier dragen we bij aan een economie die minder afhankelijk is van eindige hulpbronnen, minder afhankelijk is van instabiele landen voor de levering van grondstoffen (leveringszekerheid), de ontwikkeling van inno-

vaties stimuleert en nieuwe werkgelegenheid creëert. Door te werken aan de transitie naar een duurzame, circulaire economie, dragen we bij aan de afbouw van de lineaire economie.

## ROL EN SPEERPUNTEN

We richten ons op de activiteiten waar we vanuit onze provinciale rol op het gebied van het versterken van de regionale economie de meeste impact kunnen maken. De provincie speelt een belangrijke rol als het gaat om het creëren van de juiste randvoorwaarden die bedrijven en andere partners nodig hebben om te kunnen verduurzamen.

Door ruimtelijk te sturen, te stimuleren, aan te jagen, te verbinden en kennis te ontwikkelen kunnen we ontwikkelingen mogelijk maken en zo richting geven aan de gewenste economische ontwikkeling.

We zetten in op vier speerpunten:

- Duurzame en circulaire bedrijvigheid;
- Ruimte voor economie;
- Innovatie;
- Arbeidsmarkt en onderwijs.

Deze vier speerpunten hangen onderling nauw met elkaar samen. Resultaten en activiteiten binnen het ene speerpunt dragen vaak ook bij aan andere speerpunten. Bij ieder speerpunt zetten we in op een aantal thema's. In de volgende hoofdstukken lichten we toe welke op-

gaven er spelen per speerpunt en wat we gaan doen. Naast de vier speerpunten en de daarbij behorende acties, voeren we ook een aantal meer algemene activiteiten uit (zie hoofdstuk 9).



<b>MISSIE</b>	<b>WE VERSTERKEN BREDE WELVAART DOOR HET VERSNELLEN VAN DE TRANSITIE NAAR EEN DUURZAME EN CIRCULAIRE ECONOMIE</b>			
	Faciliteren van randvoorwaarden op het gebied van:			
<b>SPEERPUNT</b>	<b>Duurzame en circulaire bedrijvigheid</b>	<b>Ruimte voor economie</b>	<b>Innovatie</b>	<b>Arbeidsmarkt en onderwijs</b>
<b>INZET OP</b>	<b>1. Toekomstbeeld van de economie</b>			
	<b>2. Circulaire ketensamenwerking</b>	<b>5. Ruimtelijke sturing op werklocaties</b>	<b>8. Innovatief MKB</b>	<b>11. Samenwerkingsnetwerk werken en ontwikkelen</b>
	<b>3. Circulaire ondernemerschap</b>	<b>6. Duurzame werklocaties</b>	<b>9. Innovatienetwerken</b>	<b>12. Techniek en technologie campusstructuur</b>
	<b>4. Verduurzaming industrie</b>	<b>7. Transitie zeehaven- en industriegebieden</b>	<b>10. Internationalisering</b>	
	<b>Algemene activiteiten:</b> Samenwerking, Communicatie en Lobby, Monitoring			

De focus op een duurzame en circulaire economie vertalen we naar een aantal nieuwe acties ten opzichte van onze huidige uitvoeringsagenda's. Daarnaast intensiveren we ook onze inzet op enkele onderdelen of brengen we nadere focus aan:

- **RUIMTELIJKE STURING: TOEKOMSTBEELD ECONOMIE EN RUIMTELIJKE STRATEGIE CIRCULAIRE ECONOMIE**

We leggen de focus op het maken van de ruimtelijke keuzes die nodig zijn voor een toekomstbestendige economie door het opstellen van een toekomstbeeld van de economie (hoofdstuk 4). Dit dient onder meer als bouwsteen voor de actualisatie van de Omgevingsvisie. Ook stellen we een ruimtelijke strategie voor circulaire economie op om ervoor te zorgen dat de ruimte die nodig is voor circulaire economie beschikbaar blijft. Dit kan leiden tot het opstellen van een selectieve vestigingsstrategie (juiste bedrijven op de juiste plek).

- **VERDUURZAMING INDUSTRIE EN CIRCULAIRE GRONDSTOFFENSTRATEGIE NZKG**

De inzet op verduurzaming van de industrie is een nieuw thema. We gaan onder andere aan de slag met het opstellen van een circulaire grondstoffenstrategie NZKG.

- **CIRCULAIRE KETENSAMENWERKING**

We kiezen ervoor om ons te richten op de ketens waar we op basis van volumes en de regionale initiatieven die ontstaan de meeste impact kunnen maken. Daar waar mogelijk zetten we in op het behoud/terugwinnen van kritieke grondstoffen. We hebben speciale aandacht voor biobased bouwen gezien de woningbouwopgave en de landbouwtransitie.

- **VERDUURZAMING WERKLOCATIES**

We intensiveren we onze aanpak voor de verduurzaming van bedrijventerreinen en breiden deze uit naar MKB dat niet is gevestigd op bedrijventerreinen.

## **SAMENHANG OPGAVEN**

Het verduurzamen van de economie kan alleen in samenhang met andere provinciale opgaven worden gezien. De samenhang is samengevat in onderstaand figuur. Zo wordt er vanuit vele domeinen gewerkt aan een duurzame en circulaire economie, bijvoorbeeld vanuit landbouw en energietransitie. Vanuit duurzame en circulaire economie dragen we bij aan de ambities op gebied van klimaat, zoals uitgewerkt in de Noord-Hollandse Klimaataanpak. Ruimtelijk keuzes die nodig zijn om ruimte beschikbaar te behouden voor een toekomstbestendige economie landen in het traject Regie op de Ruimte en de actualisatie van de Omgevingsvisie. Verder zijn woningen en voldoende (culturele, recreatieve, maatschappelijke) voorzieningen, groen en infrastructuur belangrijk voor het vestigingsklimaat.

Voor het verminderen van het grondstofgebruik geldt dat dit niet uitsluitend een economische opgave is. Voor bijvoorbeeld de energietransitie, woningbouwopgave en digitalisering zijn veel grondstoffen nodig en zijn we ook in grote mate afhankelijk van grondstoffen die steeds schaarser worden. Ambities voor het aanjagen van circulariteit zijn daarom ook onderdeel van andere opgaven. In de Actieagenda Wonen zijn bijvoorbeeld de ambities en acties voor circulair en biobased bouwen opgenomen. Tot slot werken we als provinciale organisatie ook nadrukkelijk aan de eigen verduurzaming en circulariteit, bijvoorbeeld door circulaire inkoop, zoals vastgelegd in ons [provinciaal inkoopbeleid](#) en door in te zetten op de circulaire realisatie en beheer van de infrastructuur, zoals uitgewerkt in het [programma Duurzame Infrastructuur](#).

# Samenhang provinciale opgaven



## DE NOORD-HOLLANDSE KLIMAATAANPAK

Onderdeel van De Noord-Hollandse Klimaataanpak (2024) is onze inzet op het transitiepad industrie en bedrijven. De industrie in onze provincie stoot meer CO<sub>2</sub> uit dan het landelijk gemiddelde. Uitgangspunt is dus dat er een grote opgave tot reductie bij de industriesector in Noord-Holland ligt. In de Noord-Hollandse Klimaataanpak schetsen we een toekomstbeeld voor 2050, waarbij Noord-Holland nog altijd een sterke en robuuste economie heeft en de sector met hulp van de provincie erin is geslaagd om de klimaattransitie in Noord-Holland te maken. Industrie en bedrijven zijn dan klimaatneutraal (netto nul CO<sub>2</sub>-uitstoot) en dragen bij aan een volledig circulaire economie. De systematiek om onze inzet te kunnen koppelen aan de precieze impact op CO<sub>2</sub>-reductie en deze vervolgens te kunnen monitoren is nog in ontwikkeling. Naast het transitiepad industrie, is ook landbouw en landgebruik een transitiepad in het kader van de Noord-Hollandse Klimaataanpak. De uitvoering daarvan maakt onderdeel uit van de uitvoeringsagenda van het [Provinciale Programma Landelijk Gebied](#). Voor de glastuinbouw werken we aan een klimaat neutrale sector via de Greenport-samenwerking.

De uitvoeringsagenda circulaire en duurzame economie geeft deels uitvoering aan de benodigde maatregelen en acties als bijdrage aan de benodigde reductie voor industrie en bedrijven in 2030. Dit betreft in eerste instantie onze inzet op verduurzaming industrie (actie 4). Andere acties en economische instrumenten die we inzetten dragen eveneens bij aan de realisatie van CO<sub>2</sub>-reductie, maar vaak indirect. Voorbeelden zijn onze inzet op het verduurzamen van bedrijventerreinen waaronder het stimuleren van samenwerking en georganiseerd beheer en het [Participatiefonds Duurzame Economie Noord-Holland \(PDENH\)](#) en het Transitiefonds. Deze fondsen worden uitgevoerd door de regionale ontwikkelingsmaatschappij ROM InWest. Het stimuleren van samenwerking en georganiseerd beheer op bedrijventerreinen is

een belangrijke voorwaarde om concrete duurzaamheidsmaatregelen te kunnen uitvoeren en te werken aan het verminderen van netcongestie, bijvoorbeeld door het vormen van een energiehub. Vanuit PDENH en het Transitiefonds worden innovatieve bedrijven en projecten in de energietransitie of circulaire economie (mede) gefinancierd en zo tot realisatie gebracht. Voorwaarde voor de investeringen is dat de businesscase aantoonbaar moet leiden tot CO<sub>2</sub>-reductie.

De bijdrage die we met deze uitvoeringsagenda leveren aan de beoogde broeikasgasreductie kan nog niet volledig in beeld worden gebracht met de ontwikkelde methodiek. Voor de acties waar de broeikasgasreductie meetbaar is, wordt dit gedaan. Voor de overige acties wordt dit gedaan zodra dit toepasbaar is.





# 4. TOEKOMSTBEELD VAN DE NOORD-HOLLANDSE ECONOMIE

## Actie 1: We gaan een toekomstbeeld van de Noord-Hollandse economie vormgeven

Een belangrijk en centraal onderdeel van de uitvoeringsagenda is het komen tot een toekomstbeeld van de Noord-Hollandse economie. Met de toenemende schaarste in de ruimte (fysiek, milieu, stikstof), maar ook het tekort in de provincie aan beschikbare arbeidskrachten, energie, zoetwater en huisvesting staan we voor belangrijke, maar ook complexe keuzes. Er is de roep om meer autonomie op gebied van grondstoffen en digitalisering, maar we hebben ook onze positie als regio in een exportland en een open economie. Dit zorgt voor fundamentele vraagstukken. In dit krachtenveld moet de overheid meer dan voorheen keuzes maken. In plaats van zonder goede belangenafweging faciliteren van iedere economische ontwikkeling, is selectiviteit nodig.

Deze meer sturende rol ten aanzien van de economie wordt ook van ons als provincie gevraagd. Om gefundeerde keuzes te kunnen maken, moeten we weten wat een toekomstbestendige economie voor Noord-Holland is. De centrale vraag is welke economische activiteiten zijn toekomstbestendig omdat ze bijdragen aan onze maatschappelijke opgaven zoals klimaat en gezondheid en tevens leiden tot een toekomstbestendig verdienvermogen, dat immers ook nodig is om de investeringen in de grote transities te kunnen dragen. Bijvoorbeeld wat zijn in dit licht kansrijke sectoren en (sleutel)technologieën voor

Noord-Holland. Hierbij kan de Noord-Hollandse economie niet los gezien worden van (ontwikkelingen in) de nationale, Europese en mondiale economie. Het uitgangspunt is dat met de te maken keuzes langjarig duidelijkheid wordt gecreëerd voor de kansrijke economische sectoren in Noord-Holland en economische ontwikkeling in balans is met (de impact op) de leefomgeving.

Het toekomstbeeld van de economie moet de randvoorwaarden in beeld brengen die nodig zijn voor een toekomstbestendige economie in Noord-Holland en de keuzes die daarvoor moeten worden gemaakt. Het toekomstbeeld is in eerste instantie een bouwsteen voor de ruimtelijke besluitvorming in het kader van het traject Regie op de Ruimte en de actualisatie van de Omgevingsvisie. De besluitvorming hierover is gepland in 2026.

Daarnaast zien wij het werken aan het toekomstbeeld als een doorlopend proces waarbij we kennis opbouwen die we kunnen benutten voor ons economisch beleid. Het toekomstbeeld kan bijvoorbeeld een eerste stap zijn in het maken van een selectieve vestigingsstrategie dat moet leiden tot de juiste bedrijven op de juiste plek. Tijdens de uitvoering van dit proces zal er samengewerkt worden met regionale partners en wordt er ook een belangrijke link gelegd met de ontwikkelingen bij het Rijk, waaronder de Ruimtelijk Economische Visie die door het Ministerie van Economische Zaken wordt opgesteld.



# 5. DUURZAME EN CIRCULAIRE BEDRIJVIGHEID

In Noord-Holland ligt een grote opgave als het gaat om het verduurzamen van de economie. Op dit moment neemt de CO<sub>2</sub>-uitstoot nog onvoldoende af om de klimaatdoelen te behalen en ook het grondstofgebruik neemt nog niet af, terwijl er wel scherpe doelen zijn gesteld. Als provincie willen we bedrijven stimuleren, faciliteren en ondersteunen bij het verduurzamen. In de Noord-Hollandse Klimaataanpak staat dat industrie en bedrijven het grootste aandeel hebben in de broeikasgas-uitstoot, waarbij geldt dat een beperkt aantal bedrijven verantwoordelijk zijn voor het merendeel van de uitstoot.

Met name MKB-bedrijven hebben moeite met verduurzamen door beperkte middelen, capaciteit en toegang tot kennis. Circulariteit is daarbij extra uitdagend, omdat dit veranderingen van bedrijfsprocessen en een andere vorm van samenwerking in de keten vraagt. Daarnaast lopen bedrijven bij circulair ondernemen ook tegen belemmeringen aan. Vaak kan de businesscase van bedrijven die circulair ondernemen niet goed concurreren, omdat de marktvraag naar circulaire producten op dit moment nog te beperkt is of omdat ze hoge kosten hebben. Ook is de huidige wet- en regelgeving ontworpen voor de lineaire economie. Hierdoor komen circulaire initiatieven en innovaties soms niet of onvoldoende van de grond. Vanuit dit speerpunt zetten we daarom in op het verduurzamen van de industrie, het stimuleren van circulaire ketensamenwerking en circulair ondernemerschap.

SPEERPUNT	DUURZAME EN CIRCULAIRE BEDRIJVGHEID		
INZET	2. Circulaire ketensamenwerking	3. Circulair ondernemerschap	4. Verduurzamen industrie
ACTIVITEITEN	2a Ketenaanjagers	3a Aanpak circulaire maakindustrie	4a Circulaire grondstoffenstrategie NZKG
	2b Ketenaanpak biobased bouwen	3b Circulair ambassadeur	4b Inzet Uitvoering & handhaving voor circulaire economie
			4c Cluster Energie Strategie NZKG en verspreide industrie
			4d Stikstofaanpak industrie

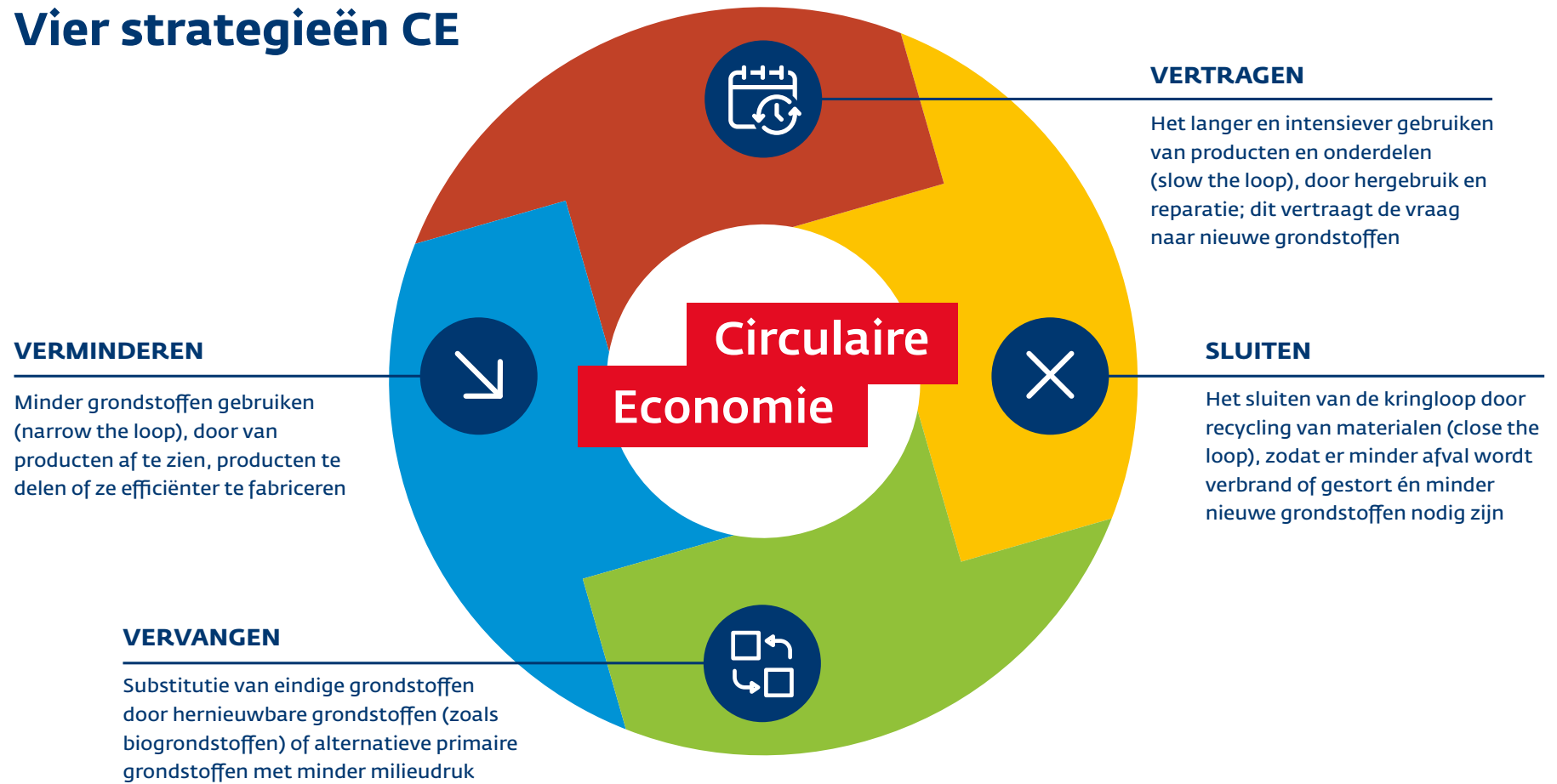
Belangrijke partners zijn: het MRA-bureau en de gemeenten in de MRA, Ontwikkelingsbedrijf Noord-Holland Noord (ONHN) en gemeenten in NHN, circulaire netwerken zoals Circulair West-Friesland en Circulair West, de zogenaamde Noord-Hollandse circulaire regioversnellers (ONHN, ROM InWest, GO!-NH, PIM NH, Impact Hub Amsterdam, VNO-NCW, Amsterdam Economic Board, Circulair West, Circulair Westfriesland), koepel- en brancheorganisaties, het Programmabureau NZKG en de Omgevingsdienst NZKG.

## 2. Circulaire ketensamenwerking

Bedrijven hebben elkaar nodig om circulaire producten en diensten te kunnen ontwikkelen. Om te komen tot vermindering van het grondstofgebruik, is samenwerking tussen bedrijven en andere partijen in ketens noodzakelijk. In een circulaire economie worden producten en materialen immers steeds opnieuw gebruikt. Dit vraagt een andere manier van samenwerken, bijvoorbeeld als het gaat om circulair ontwerp of ontwikkeling van nieuwe businessmodellen. Er is een verandering in elke schakel van de keten nodig. Voor bedrijven is het

mobiliseren van partijen in de keten een uitdaging, omdat dit een tijdsinvestering vraagt en hiervoor ook belangrijk is om te weten welke bedrijven in de regio kennis hebben om gezamenlijk tot circulaire oplossingen te komen. Voor samenwerking is vertrouwen nodig en om tot samenwerking te komen is bij partijen in een keten vaak behoefte aan een onafhankelijke procesbegeleider. We zetten ons daarom in het aanjagen van samenwerking tussen bedrijven, kennisinstellingen en overheden om circulaire oplossingen te ontwikkelen. Het regionaal sluiten heeft daarbij de voorkeur, omdat regionale ketens juist positieve effecten kunnen hebben in de regio onder meer door creëren van lokale beschikbaarheid van grondstoffen en beperking van afgelegde afstanden. We doen dit door een ketenaanpak, waarbij we samen met alle partijen die in een rol spelen in de keten werken aan gezamenlijke strategieën en uitvoering van projecten. We sluiten als partner aan bij netwerken gericht op ketensamenwerking, zoals het netwerk Groene Chemie, Nieuwe Economie en het ondernemersnetwerk Circulair West.

## Vier strategieën CE



## Actie 2a: We verstevigen de inzet van ketenaanagers

### OMSCHRIJVING

We verstevigen de inzet van ketenaanagers, omdat de praktische ondersteuning bij het verbinden van ketenpartijen goed blijkt aan te sluiten bij de behoeften van de bedrijven. In 2025 werken we aan de uitvoering van de afspraken uit de Circulaire Deal Secundaire Bouwmaterialen die door 45 partijen is ondertekend en de uitvoering van pilotprojecten. De nadruk ligt op het verder uitbouwen van de netwerken en oogsten van de inspanningen. We zetten ons in om deze aanpak zowel in de MRA, in samenwerking met het MRA-bureau, als landelijk uit te rollen. De ketenaanager circulair bouw werkt tot begin 2026 aan het aanjagen van de bouwketen in Noord-Holland Noord. In 2025 stellen we een ketenaanager aan, gericht op elektronische apparaten waarmee we een bijdrage leveren aan het verminderen van de afhankelijkheid van kritieke metalen. Daarnaast verkennen we de kansen voor inzet van ketenaanagers op andere thema's.

### PRODUCT/RESULTAAT

Coördinatie van de uitvoering van de Circulaire Deal Secundaire Bouwmaterialen en het uitvoeren van pilotprojecten. Voor de keten elektronische apparaten leidt dit tot opstellen van een circulaire strategie en uitvoering van gezamenlijke activiteiten. We verkennen de inzet van ketenaanagers op andere thema's.

## Actie 2b: We stellen een ketenaanpak biobased bouwen op

### OMSCHRIJVING

We werken met onze partners aan het stimuleren van de vraag naar biobased bouwmaterialen. Dat doen we door aan te sluiten bij de Nationale Aanpak Biobased Bouwen. Hiervoor stellen we in samenwerking met Building Balance een aanpak op. We starten met het in beeld brengen van de vraagpotentie naar biobased bouwmaterialen. We gaan acties uitvoeren die gericht zijn op het vergroten van de vraag naar biobased bouwmaterialen en het opzetten van ketensamenwerking. In de aanpak is ook aandacht voor biobased teelt voor zover dat kansrijk is voor agrariërs in Noord-Holland. Bestaande initiatieven en ketens helpen we waar wenselijk verder in het opschalen. We doen dit in samenhang met onze inzet op landbouw en woningbouw.

### PRODUCT/RESULTAAT

Een aanpak voor het opschalen van biobased bouwmaterialen. In 2025 starten we met de uitvoering.



# Circulaire Deal

## Secundaire Bouwmaterialen Noord-Holland Noord



1 Er wordt een ketenaanrichter aangesteld die met de markt in gesprek gaat over het sluiten van materiaalketens in de bouw.



2 De markt vraagt om gezamenlijk afspraken over het circulair slopen van gebouwen en het oogsten van bouwmaterialen.



3 Provincie Noord-Holland en Circulair West-Friesland starten het traject circulair slopen en oogsten.



4 De eerste draft van de deal met de oogstvoorschriften\* wordt opgesteld.

\*Materialen uit gebouwen veiligstellen voor hergebruik.



5 De deal is definitief. 37 partijen zetten hun handtekening en passen binnen 2 jaar bij 100% van hun projecten circulair slopen en oogsten toe.



6 Aan de slag! Het in de praktijk brengen van de deal door samenwerking in pilots.

### 3. Circulair ondernemerschap

Circulair ondernemen is nog geen business as usual. In Noord-Holland bevinden zich al veel circulaire koplopers; er zijn echter ook veel bedrijven die aan de slag willen met circulair ondernemen maar nog niet weten hoe. Daarom stimuleren we bedrijven om aan de slag te gaan met circulair ondernemen. Naast de circulaire koplopers, richten we ons ook nadrukkelijk op de groep daarachter. Het gaat hierbij om zowel bedrijven die willen, maar nog niet weten hoe, als bedrijven die nog onvoldoende zicht hebben op welke kansen circulair ondernemen voor hen kan gaan opleveren. In de maakindustrie liggen veel kansen om het grondstofgebruik te verminderen<sup>2</sup>. De maakindustrie verwerkt grondstoffen en materialen tot halffabricaten en producten. Daarmee vervult de sector een cruciale rol in de circulariteit van de Noord-Hollandse economie. We gaan ons daarom meer richten op de maakindustrie.

Bedrijven die circulair willen ondernemen helpen we door toegang te bieden tot informatie, kennis en subsidies. We werken hierbij samen met koepel- en brancheorganisaties en circulaire ondernemersnetwerken, zoals Circulair West en Circulair West-Friesland. Met de Noord-Hollandse circulaire regioversnellers (zie partners) werken we aan het versterken van het ondersteuningslandschap voor circulaire ondernemers. Ook verzamelen we knelpunten waar ondernemers tegenaan lopen, bijvoorbeeld op gebied van wet- en regelgeving. We agenderen de noodzaak van stimulerende wet- en regelgeving en het wegnemen van belemmeringen in bestaande wet- en regelgeving via lobby. Ook brengen wij de mogelijkheden in beeld om de transitie naar een circulaire economie te stimuleren binnen de kaders van bestaande wet- en regelgeving. Dit doen wij o.a. in samenwerking met CircuLaw.

<sup>2</sup> Provincie Noord-Holland, eerste provinciale Circulaire Economie Rapportage (PCER-NH). 2023

### Actie 3a: We stellen een aanpak circulaire maakindustrie op

#### OMSCHRIJVING

In 2025 stellen we een aanpak circulaire maakindustrie op. We sluiten daarbij aan op de aanpak van het Rijk. In de aanpak richten we ons op de samenwerking met brancheorganisaties en met de bestaande Smart Industry Fieldlabs (zie hoofdstuk 7). We zetten in op het bij elkaar brengen van regionale partijen om gezamenlijk te werken aan de uitvoering van projecten. We bieden onder meer kennisprogramma's aan MKB-bedrijven om te helpen bij circulair ondernemen, zoals de Circulaire Business Design Tracks. We richten ons ook op het aanjagen van circulariteit in de energietransitie, bijvoorbeeld als het gaat om circulaire zonnepanelen. Daarvoor stellen we een verkenning circulariteit in de energietransitie op.

#### PRODUCT/RESULTAAT

In 2025 voeren we een verkenning uit en stellen we een aanpak maakindustrie op. In 2026 voeren we deze aanpak uit. We faciliteren het toestandkomen van een netwerk circulaire maakindustrie en uitvoering van gezamenlijke activiteiten.

### Actie 3b: We activeren het MKB via de circulair ambassadeur

#### OMSCHRIJVING

Twee jaar geleden is de circulair ambassadeur aangesteld. We gaan door met de inzet van de circulair ambassadeur, omdat het belangrijk blijft om het MKB te ondersteunen bij circulair ondernemen. De circulair ambassadeur richt zich op het ondersteunen van circulaire koplopers, het aanjagen van circulaire initiatieven en het inspireren van het

MKB om met circulair ondernemen aan de slag te gaan. De circulair ambassadeur heeft een belangrijke rol in het verbinden van het circulaire netwerk. Op initiatief van de circulair ambassadeur is onder andere samen met de regioversnellers het Circulair Impact Event georganiseerd waar 200 bedrijven bij aanwezig waren. Op basis van de uitkomsten van de in 2024 uitgevoerde evaluatie passen we de opdracht aan. De circulair ambassadeur gaat zich specifiek richten op het versterken van de samenwerking met branche- en koepelorganisaties. De opdracht van de circulair ambassadeur loopt tot december 2025.

#### **PRODUCT/RESULTAAT**

Op basis van de evaluatie wordt in 2025 een werkplan opgesteld. Hier staat concreet in aan welke activiteiten en resultaten de circulair ambassadeur werkt. Versterken van de samenwerking met branche- en koepelorganisaties om MKB beter te ondersteunen en inspireren bij de omschakeling naar circulariteit staat daarbij centraal.

## **4. Verduurzaming industrie**

Voor de verduurzaming van de industrie ligt vanuit diverse opgaven (energie, gezonde leefomgeving, grondstoffen en stikstof) een grote opgave. Het Noordzeekanaalgebied (NZKG) is één van de vijf industrieclusters in Nederland. Ook buiten het NZKG is de nodige verspreide industrie gevestigd. De industrie draagt bij aan een vitale en veelzijdige economische structuur met een grote hoeveelheid arbeidsplaatsen en hoge toegevoegde waarde. En de industrie vormt in bepaalde sectoren in toenemende mate een belangrijke factor in het veiligstellen van de strategische autonomie van Nederland en Europa. Maar het leidt ook tot grote impact op de leefbaarheid en gezondheid, de omliggende natuurgebieden en zorgt voor belasting van het klimaat. Het verduurzamen van de industrie is essentieel om het verdienvermogen te behouden en de negatieve effecten op klimaat, gezonde leefomgeving en biodiversiteit fors te verminderen. Wij ondersteunen bedrijven om de transitie naar meer duurzame en schone productieprocessen te maken. Door het Rijk is in 2023 het Nationaal Programma Verduurzaming Industrie opgesteld. De provincie participeert hierin. Bij de verduurzaming van de industrie werken we nauw samen met het Rijk, partners in het Noordzeekanaalgebied en de Omgevingsdiensten.

## Actie 4: We zetten in op de verduurzaming van industrie

### OMSCHRIJVING

We werken samen met het Rijk en regionale partners aan:

#### A **Opstellen van een circulaire grondstoffenstrategie met het Programmabureau NZKG:**

De samenwerkende partijen in het Noordzeekanaalgebied voeren een verkenning uit naar toekomstige kansen voor circulaire economie op basis van de input en output van grondstoffen van de industrie in het NZKG. Dit moet zicht geven op de benodigde ruimteclaim voor circulaire industrie, op welke grondstofstromen lokaal verwerkt kunnen worden en welke niet en op welke bedrijven nodig zijn voor vermindering van het grondstofgebruik. De provincie participeert hierin.

#### B **Inzet van de Uitvoering- en Handhavingstaken van de Omgevingsdiensten voor circulaire economie:**

Als bevoegd gezag voor de industrie, nemen we circulaire economie als integraal onderdeel mee in de uitvoerings- en handhavingstaken (U&H-taken). Door het Inter Provinciaal Overleg (IPO) is een Bouwstenenvisie Circulaire Economie en Vergunningverlening Toezicht- en Handhaving (VTH) opgesteld. De visie biedt bouwstenen die provincies kunnen opnemen in beleid voor de inzet van VTH voor circulaire economie. We gebruiken deze visie als basis voor de integratie van circulaire economie in het VTH-beleid. Wij nemen de kaders voor de inzet op circulaire economie binnen onze VTH-taken op in de actualisatie van Nota Uitvoering en Handhaving Noord-Holland 2024-2027. De Omgevingsdienst (OD) NZKG neemt, waar relevant, circulaire voorschriften op bij vergunningsprocedures van de Noord-Hollandse industrie. Dit is vastgelegd in de Uitvoeringsagenda OD NZKG. We onderhouden daarnaast contact met de Noord-Hollandse Omgevingsdiensten over de aanpak, voortgang en knelpunten in de uitvoering. We streven naar een duidelijk en

uniform landelijk kader voor bedrijven, bijvoorbeeld als het gaat om einde- afvalstatus. We dragen daarom bij aan het Kennisplatform Afval of Grondstof, overleggen met gemeenten over hun opdracht aan de omgevingsdiensten en stemmen landelijk af met andere provincies, OD NL en het Rijk.

#### C **Opstellen van de Cluster Energie Strategie (CES) NZKG en CES verspreide industrie:**

De industrieclusters stellen elke twee jaar een Cluster Energie Strategie (CES) op. Hierin staat hoe bedrijven de doelen uit het Klimaatakkoord willen bereiken en welke energie-infrastructuur daarvoor nodig is. Het industriecluster NZKG beoogt in 2050 vrijwel volledig CO<sub>2</sub>-neutraal en circulair te zijn. Voor 2030 is het doel 55% minder CO<sub>2</sub> uit te stoten dan in 1990. De CES vormt de input voor het Meerjarenprogramma Infrastructuur Energie en Klimaat (MIEK) van het Rijk. De overheden gaan over de ruimtelijke inpassingen en over het toezicht en handhaven op wet- en regelgeving, en de netbeheerders staan aan de lat voor het aanleggen van de energie-infrastructuur. De verduurzaming van de productieprocessen en installaties is aan de industrie zelf. De CES wordt tweemaal opgesteld en biedt een platform om besluiten, die wederzijdse afhankelijkheden kennen, goed op elkaar af te stemmen en waar mogelijk te versnellen.

#### D **Bijdragen aan de productie van Groen Staal (Tata Steel):**

Tata Steel heeft de ambitie om in 2045 CO<sub>2</sub>-neutraal staal te maken met fors minder impact op de leefomgeving. De eerste fase van deze transitie is ingezet met het project Heracless-Groen Staal, dat in 2030 gerealiseerd moet zijn. De provincie draagt bij vanuit haar rol als bevoegd gezag.

**E Stikstofaanpak industrie:** De Noord-Hollandse stikstofaanpak is vastgelegd in de Roadmap Industriële Piekbelasters stikstof en is gericht op de reductie van de stikstofemissies van de industrie met minimaal 38% ten opzichte van 2019. Becijferd<sup>3</sup> is dat de stikstofuitstoot van Noord-Hollandse industriële piekbelasters in 2030 met 45% gedaald is door bestaande milieuwet en –regelgeving, de energietransitie en de afspraken in het Schone Luchtakkoord tussen Rijk, provincies en gemeenten.

### PRODUCT/RESULTAAT

Onze inzet op verduurzaming industrie levert de komende jaren diverse resultaten op. Meest concreet zijn de Circulaire grondstoffenstrategie NZKG en iedere twee jaar de oplevering van de Cluster Energie Strategie waarin de voortgang CO<sub>2</sub>-reductie van industrie inzichtelijk wordt gemaakt.



<sup>3</sup> Antea group Roadmap Reductie stikstofdepositie industriële piekbelasters Noord-Holland, 2023



## 6. RUIMTE VOOR ECONOMIE

Bedrijven hebben ruimte nodig. Zonder ruimte kunnen bedrijven zich niet vestigen, niet uitbreiden en niet verplaatsen. In het Ruimtelijk Voorstel van Noord-Holland is opgenomen dat we – als we tegemoet zouden komen aan de verwachte autonome uitbreidingsvraag – nog zo'n 1250 ha extra bedrijventerrein nodig hebben. Alleen al in de Metropoolregio Amsterdam voorzien wij een tekort van maximaal ruim 1.100 hectaren bedrijventerrein in de periode 2040-2050 op basis van uitbreiding en verplaatsing als gevolg van transformatie. Ook kan zonder voldoende ruimte de transitie naar een circulaire economie niet slagen. Want er is ruimte nodig voor de omschakeling naar een circulaire economie, zowel fysieke ruimte als milieuruimte. Ruimte is nodig omdat bij opschaling van de circulaire economie grondstoffen op grote schaal opgeslagen, bewerkt en gedistribueerd zullen worden en er nieuwe circulaire productiebedrijven zullen ontstaan.

De ruimte is echter schaars en niet alleen de (circulaire) economie vraagt ruimte, ook woningbouw, energietransitie, natuur, klimaatadaptatie en recreatie hebben een ruimteclaim. Dat vraagt om het maken van keuzes en een zorgvuldige sturing door provincie en gemeenten. Die ruimtelijke keuzes maken we in het traject Regie op de Ruimte en landen in de Omgevingsvisie. Ook werken we aan de verduurzamingsopgave voor werklocaties en zeehavens, gericht op energietransitie, circulaire economie, klimaat, en natuur-inclusiviteit. Ook gaan we aan de slag met de ruimtelijke kwaliteit van werklocaties, zoals het voorkomen van 'verdozing' vanwege de vestiging van grootschalige bedrijven. Tot slot werken we vanuit het thema 'ruimte' aan de versterking van de economische clusters in onze zeehavens.

SPEERPUNT	RUIMTE VOOR ECONOMIE		
INZET	5. Ruimtelijke sturing op werklocaties	6. Duurzame werklocaties	7. Transitie zeehaven- en industriegebieden
ACTIVITEITEN	5a Ruimtelijke strategie circulaire economie	6a Onderzoek en maatregelen verduurzaming bedrijventerreinen	7a Economisch profiel NZKG
	5b Afspraken over grootschalige vestigers	6b Procesondersteuning verduurzaming werklocaties	7b Ontwikkeling maritiem cluster Den Helder
	5c Regionale afspraken over <ul style="list-style-type: none"> <li>• Bedrijventerreinen en kantorenlocatie</li> <li>• Datacenterstrategie</li> <li>• Duurzame en toekomstbestendige glastuinbouw</li> <li>• Detailhandel</li> </ul>		7c Revitaliseren / verduurzamen haveninfrastructuur



Belangrijke partners hierin zijn: regio's en gemeenten, MRA (Platform bedrijven en kantoren), Greenports Noord-Holland Noord en Aalsmeer, Projectbureau Herstructurering Bedrijventerreinen, Ontwikkelingsbedrijf Noord-Holland Noord, ondernemersloketten, Noordzeekanaalgebied, Rijk (BZK, EZ, I&W en Defensie), IPO, (lucht-) havenbedrijven, ondernemers.

## 5. Ruimtelijke sturing op werklocaties

In ons Coalitieakkoord hebben we de ambitie uitgesproken om de bestaande ruimte voor economie te willen behouden en de ruimte beter en efficiënter te willen gebruiken. Daarbij hebben we oog voor verduurzaming en letten we op de impact van de economie op de gezonde leefomgeving. Daarvoor is meer regie, meer sturing op de ruimte nodig. Zeker omdat ruimte in onze provincie met zijn grote ruimtelijk-economische dynamiek schaars is. Dat betekent een selectievere benutting van de schaarse ruimte. We gebruiken daar onder andere de provinciale omgevingsverordening voor, waarin we regels hebben opgenomen over de bescherming van industrieterreinen van provinciaal belang, het aanwijzen van datacenterclusters, concentratie van glastuinbouw en verplichte regionale afstemming over planning en programmering van bedrijventerreinen, kantoren en detailhandel. We omvatten daarmee een groot deel van de economische sectoren van industrie tot zakelijke dienstverlening.

De transitie naar een duurzame en circulaire economie mag niet vastlopen op een gebrek aan ruimte. Daarom vinden we het belangrijk om een ruimtelijke strategie te maken voor de circulaire economie. Deze richt zich vooral op kansrijke plekken in Noord-Holland. Samen met onze partners willen we met deze ruimtelijke strategie aan de slag

gaan om de circulaire economie op onder meer bedrijventerreinen, vorm te geven. We benutten daarvoor de kennis en inzichten die we de afgelopen jaren hebben opgedaan over de ruimtebehoefte en de ruimtelijke impact van circulaire economie.

Een ander belangrijk onderwerp is hoe wij omgaan met de vestiging van zeer grootschalige bedrijven. Samen met het Rijk en andere provincies werken we aan een beleidsaanpak om meer regie te krijgen op de vestiging van grootschalige bedrijven. Enerzijds gaat het om het behouden van ruimtelijke kwaliteit, om ongewenste 'verdozing' van Noord-Holland te voorkomen, zoals ook benoemd is in het Coalitieakkoord. Anderzijds gaat het erom de groei en evenredige ruimtebehoefte van de grootschalige logistiek in goede banen te leiden. Daarom zetten wij in om beleid voor grootschalige vestigers te verankeren in regionale afspraken en de omgevingsverordening.

De Noord-Hollandse economie is in grote mate een dienstverlenende en kantoorhoudende economie. Daarom hebben we ook specifieke aandacht voor belangrijke sectoren als zakelijke en financiële dienstverlening met de uitwerking van een kantorenstrategie voor Noord-Holland Zuid. Daarin willen we met de regio afspraken maken over programmering van kantoren om te zorgen voor een optimale match tussen vraag en aanbod. Dit doen we in samenwerking met de MRA. Daarnaast hebben enkele specifieke clusters zoals datacenters en glastuinbouw eigen opgaven op gebied van ruimte en verduurzaming, waarvoor we beleid zullen ontwikkelen.

## Actie 5a: We ontwikkelen een ruimtelijke strategie voor circulaire economie

### OMSCHRIJVING

We ontwikkelen een ruimtelijke strategie voor circulaire economie om ruimte te bieden aan de transitie naar een circulaire economie.

De ruimtelijke circulaire strategie is:

- A** een visie op toekomstige ruimtegebruik van circulaire economie in de provincie;
- B** een set strategische ruimtelijke keuzes die verankerd worden in de Omgevingsvisie en Omgevingsverordening;
- C** een ontwikkelingsplan en instrumenten waarmee we de circulaire economie in ruimtelijke zin kunnen stimuleren en aanjagen;
- D** een oproep en handreiking aan gemeenten en bedrijven om samen met de provincie een proces aan te gaan om circulaire economie in ruimtelijke zin te realiseren.

Dit doen we in samenhang met het opstellen van het toekomstbeeld van de economie en het programma Regie op de Ruimte (actualisatie Omgevingsvisie). Ook de nog op te stellen Circulaire Grondstoffenstrategie voor het Noordzeekanaalgebied betrekken we hierbij. Eind 2025 starten we op basis van de uitgangspunten van het traject Regie op de Ruimte/Omgevingsvisie met het opstellen van een ruimtelijke strategie.

### PRODUCT/RESULTAAT

Een ruimtelijke strategie voor circulaire economie in Noord-Holland

## Actie 5b: We verankeren afspraken over grootschalige bedrijfsvestigingen

### OMSCHRIJVING

We gaan meer regie voeren op de vestiging van grootschalige bedrijven. Daarvoor gaan we de landelijke 'Grip'-afspraken over grootschalige vestigers verankeren in regionale afspraken en in principe ook in de omgevingsverordening. Dit is onze invulling van de 'verdozingsstrategie' die we in het Coalitieakkoord hebben benoemd.

'Grip' is een samenwerkingstraject tussen drie ministeries en alle provincies om beleid te ontwikkelen dat moet leiden tot meer regie op grootschalige bedrijfsvestigingen en daarmee het voorkomen van ongewenste 'verdozing' van Nederland. Met grootschalig wordt bedoeld: een bedrijfsvestiging op een kavel van tenminste 5 ha. Alle provincies hebben zich bestuurlijk gecommitteerd aan de Grip-actielijnen om meer te sturen op deze ontwikkelingen.

### PRODUCT/RESULTAAT

Meer provinciale en gemeentelijke regie op de vestiging van grootschalige bedrijven in de vorm van regionale afspraken.

## Actie 5c: We maken regionale afspraken over bedrijventerreinen, kantorenlocaties, datacenters en glastuinbouw

### BEDRIJVENTERREINEN EN KANTORENLOCATIES IN NOORD-HOLLAND

#### OMSCHRIJVING

We maken met gemeenten in Noord-Holland Noord en Noord-Holland Zuid (MRA) afspraken over regionale programmeringen voor werklocaties, op basis van jaarlijkse monitoring en een nieuwe behoefte-raming. Daarin borgen we ook afspraken omtrent grootschalige bedrijfsvestigingen, zie 5b. In de MRA gaan we de MRA Bedrijventerreinenstrategie uitvoeren. De urgentie hier is dat er een groot tekort aan ruimte van maximaal 1.100 ha is. Onze inzet is om het tekort aan bedrijventerreinen op te lossen door (a) bescherming bestaande voorraad, (b) toekomstbestendig maken van de voorraad, (c) intensivering van het ruimtegebruik, (d) betere benutting van het stedelijk gebied, (e) selectieve uitgifte én (f) het ontwikkelen van nieuwe plannen. Ook stellen we samen met MRA-partijen een Kantorenstrategie op.

In Noord-Holland Noord gaan we een nieuwe behoefte-raming maken, gevolgd door herijking van de regionale afspraken over programmering en soortgelijke thema's als in de MRA-bedrijventerreinenstrategie.

#### PRODUCT/RESULTAAT

Regionale afspraken over bedrijventerreinen en kantoren, onder andere in 2025 een nieuwe behoefte-raming Noord-Holland Noord en daaruit volgend herijking van de regionale afspraken en in 2026 een kantorenstrategie in de MRA.

### DATACENTERSTRATEGIE

#### OMSCHRIJVING

In 2022 hebben we de Datacenterstrategie Noord-Holland 2022-2024 en in 2023 de Richtlijn duurzame vestigingsvoorwaarden datacenters Noord-Holland vastgesteld. Aangezien de Datacenterstrategie tot eind 2024 loopt en de sturing op duurzame ontwikkeling van datacenters nog nodig is, actualiseren we de Datacenterstrategie. De hoofdlijn van de herijking wordt: we houden vast aan het principe van clustering, met aandacht voor landschap, restwarmte, energie- en watergebruik, maar bieden wel ruimte voor uitzonderingen als dit aantoonbare meerwaarde heeft voor maatschappelijke opgaven zoals verduurzaming en de energietransitie. De actualisatie is ook nodig voor de groeiende digitale economie. Daarmee willen we onze koploperspositie in duurzaamheid en innovatie rondom datacenters behouden. De Richtlijn duurzame vestigingsvoorwaarden blijft van kracht.

#### PRODUCT/RESULTAAT

Een herijkte datacenterstrategie in 2025 (vast te stellen door PS).

### DUURZAME EN TOEKOMSTBESTENDIGE GLASTUINBOUWGEBIEDEN

#### OMSCHRIJVING

We ontwikkelen een ruimtelijke strategie voor de glastuinbouw rondom Greenport Aalsmeer onder de noemer 'aan de slag met glas en leefbaarheid'. Dit is nodig omdat er diverse ruimtelijke opgaven zijn rond de glastuinbouw en door slim clusteren aanzienlijke ruimtewinst te behalen is. Het gaat om opgaven als efficiënte ruimtelijke concentratie in de glastuinbouwconcentratiegebieden, herstructurering van 'oud

glas', verduurzaming, energie en CO<sub>2</sub>-levering en vestiging van branchevreemde activiteiten op plekken bestemd voor glastuinbouw. Het concentreren van glastuinbouw levert ruimtewinst op waar glastuinbouw verhuist of wordt beëindigd, met kansen voor functies die beter aansluiten bij de omgeving en de leefbaarheid verhogen – mede gelet op de nabijheid van Schiphol. Verduurzaming is hierbij integraal onderdeel. Greenport Aalsmeer is onze belangrijkste partner in dit traject. Daarnaast werken we samen met beide Greenports aan het opzetten van energiecoöperaties Prima4a, Kwakel-Kudelstaart & Grootslag, aan de reductie verpakkingsmaterialen in de keten van sierteelt, en aan Smart farming projecten die onder meer leiden tot een minder grote vraag naar arbeidskrachten.

### PRODUCT/RESULTAAT

Een ruimtelijke strategie glastuinbouw Greenport Aalsmeer. Onderliggende producten daarvoor zijn ruimtelijke economische verkenningen, haalbaarheidsstudies datathermie en mogelijke uitwerking regionaal warmtenetwerk.

## DETAILHANDEL

### OMSCHRIJVING

We actualiseren ons provinciale detailhandelsbeleid in 2025 wat betreft enkele uitvoeringsinstrumenten. We streven naar behoud van een fijnmazige winkelstructuur, waar tegelijkertijd ruimte wordt geboden aan nieuwe ontwikkelingen. We focussen hierbij op een rol als regisseur, met als zwaartepunt het faciliteren van regionale samenwerking tussen lokale overheden, de regio en de markt. Die samenwerking borgen

we onder andere met de Adviescommissie Detailhandel en de Regionale Detailhandelsvisies.

### RESULTAAT/PRODUCT:

Geactualiseerd detailhandelsbeleid.



## 6. Duurzame werklocaties

Bedrijventerreinen en kantoorlocaties zijn belangrijke plekken in onze provincie, waar een groot deel van de economische activiteiten landen. We vinden het belangrijk om op deze verstedelijkte economische plekken verduurzaming te stimuleren en ruimtelijke kwaliteiten te verbeteren. Bedrijventerreinen bieden door de concentratie van bedrijvigheid en beschikbare (milieu)ruimte ook kansen voor de concrete uitvoering van de energietransitie.

In het coalitieakkoord hebben we opgenomen dat we meer aandacht gaan geven aan de verduurzaming van bestaande bedrijventerreinen, waarbij slimme samenwerking op het gebied van energie, het gebruik van water, natuurinclusiviteit, circulariteit, klimaatadaptatie en ruimtelijke kwaliteit belangrijke aandachtspunten zijn. We zetten daarvoor onze subsidieregelingen in om onderzoek en processen en de uitvoering van fysieke maatregelen te ondersteunen. Ook het Rijk stelt veel middelen hiervoor beschikbaar vanuit het Programma Verduurzaming Bedrijventerreinen gericht op het verhogen van de organisatiegraad en verduurzaming van bedrijventerreinen en bedrijfspanden. Hierdoor kunnen we de inzet intensiveren. Onze focus voor de verduurzaming van werklocaties ligt op vijf aspecten:

- Energietransitie inclusief warmte
- Circulaire economie
- Klimaat
- Natuurinclusief/biodiversiteit
- Ruimtelijke kwaliteit

## Actie 6a: We subsidiëren fysieke maatregelen op bedrijventerreinen t.b.v. verduurzaming

### OMSCHRIJVING

We stimuleren fysieke maatregelen voor verduurzaming (inclusief maatregelen op gebied van biodiversiteit, klimaatadaptatie, circulaire economie en energietransitie) en verbetering van ruimtelijke kwaliteit van bedrijventerreinen met subsidies uit onze subsidieregeling 'Toekomstbestendige Bedrijventerreinen'. Gemeenten kunnen ook subsidie voor een duurzaamheidsfonds aanvragen, waarmee een gemeentelijke regeling opgesteld kan worden waarmee ondernemers subsidie kunnen aanvragen voor verduurzamingsmaatregelen.

In de subsidieregeling 'Toekomstbestendige Bedrijventerreinen' leggen we de focus op verduurzaming (inclusief biodiversiteit/ natuurinclusief, klimaatadaptatie en energietransitie) en verbetering van de ruimtelijke kwaliteit van bedrijventerreinen. Maatregelen ten behoeve van verduurzaming zullen in de beoordeling van de projecten zwaar worden meegewogen. 'Natuurinclusief' is een belangrijke focus, want ook voor klimaatgerelateerde knelpunten is het gezamenlijk investeren in het vergroenen van een terrein een voor de hand liggende oplossing. Ook vanuit het landelijke Programma Verduurzaming Bedrijventerreinen (6b) worden middelen ingezet voor de inzet van aanjagers voor collectieve verduurzamingsprojecten.

### PRODUCT/RESULTAAT

Op 275 hectare zijn fysieke maatregelen genomen voor de verduurzaming of verbetering van de ruimtelijke kwaliteit van bedrijventerreinen.

## Actie 6b: We bieden procesondersteuning voor onderzoek en samenwerking gericht op verduurzaming bedrijventerreinen

### OMSCHRIJVING

We stimuleren onderzoek en bieden procesondersteuning voor de verduurzaming van werklocaties met subsidies uit onze uitvoeringsregeling 'Onderzoek Toekomstbestendige Werklocaties'. Daarbij ondersteunen we ook het inrichten of versterken van een samenwerkingsverband of het initiëren van duurzame maatregelen. Ook organiseren we kennisbijeenkomsten en voeren we pilotprojecten uit.

Daarnaast voeren we met rijksmiddelen het Programma Verduurzaming Bedrijventerreinen (PVB) uit, gericht op het aanbieden van 'aanjaegers' die met bedrijven op bedrijventerreinen aan de slag gaan met het versterken van de organisatiegraad en het verkennen van kansen op het gebied van verduurzaming. Het Rijksprogramma Verduurzaming Bedrijventerreinen loopt tot 1 mei 2027, met een optie tot verlenging met een extra jaar.

Verder voeren we met rijksmiddelen het Ontzorgingsprogramma MKB uit. Met dit programma kunnen kleine MKB-ondernemers in winkelgebieden ondersteuning krijgen bij de verduurzaming van hun bedrijfspand of -proces. Dit Ontzorgingsprogramma MKB loopt door tot 1 mei 2027, met een optie tot verlenging van een extra jaar.

### PRODUCT/RESULTAAT

Toename van het aantal georganiseerde bedrijventerreinen van 35% in 2023 naar 40% in 2027

PVB: 60 terreinen (ca. 20% van de bedrijventerreinen) zijn aan de slag met het oprichten van een samenwerkingsverband en verduurzaming. Ontzorgingsprogramma MKB: 800-1100 ondernemers ondersteund met verduurzaming pand of bedrijfsproces.

## 7. Transitie zeehaven- en industriegebieden

Belangrijke ruimtelijk-economische clusters zijn de zeehavengebieden in Noord-Holland. Hier is ruimte nodig voor duurzame industrie en bedrijvigheid op basis van duurzame energiedragers zoals mogelijk waterstof. De havens zijn daarnaast van groot belang voor de aanlanding, installatie en het onderhoud van de energie-infrastructuur op zee (windparken, waterstoffabrieken, import van energie).

Voor de transitie naar een circulaire economie zijn watergebonden locaties van belang voor het vervoer van grondstoffen over water.

Voor economisch toekomstbestendige havens is het belangrijk dat er voldoende ruimte is voor havengebonden bedrijvigheid en dat de nautische en logistieke functie geborgd wordt. Daarnaast biedt het plek aan specifieke sectoren zoals de maritieme maakindustrie, die in onze provincie van nationaal belang is, zeker in relatie tot de aanwezigheid van de Koninklijke Marine in Den Helder en de scheepswerven in het Noordzeekanaalgebied.

## Actie 7a: We maken een Economisch Profiel Noordzeekanaalgebied

### OMSCHRIJVING

Met de partners in het Programmabureau Noordzeekanaalgebied stellen we een economisch profiel op waarmee scherper inzichtelijk wordt op welke sectoren overheid en bedrijfsleven we willen inzetten in het Noordzeekanaalgebied. Dit is behulpzaam in de doorontwikkeling van het cluster en het aantrekken van zowel publieke als private investeringen. Gezien de schaarsten in (milieu en fysieke) ruimte, energie (netcongestie) en, arbeidskrachten, zal niet elke economische vraag gefaciliteerd kunnen worden. Met het opstellen van een economisch profiel kan geprioriteerd worden waarop wordt ingezet. Hier ligt een directe relatie met het Toekomstbeeld en de ruimtelijke strategie voor circulaire economie. Het precieze tijdpad wordt bepaald in samenwerking met de partners in het Noordzeekanaalgebied.

### PRODUCT/RESULTAAT

Een Economisch Profiel NZKG waarin inzichtelijk wordt gemaakt op welke sectoren wordt ingezet in het Noordzeekanaalgebied.

## Actie 7b: We zijn partner in de ontwikkeling van Maritiem Cluster Den Helder

### OMSCHRIJVING

We nemen deel aan de uitvoering van het Programma Ontwikkeling Maritiem Cluster Den Helder. We stimuleren de civiel-militaire samenwerking op het gebied van meervoudig ruimtegebruik op haven- en luchthaven voor verschillende doelen (waaronder voor maritieme maakindustrie) en vanuit het perspectief van leren en innoveren

(arbeidsmarkt & onderwijs). We werken aan het verbeteren van de bereikbaarheid van de haven (en Texel) ter versterking van de haven economie en de verbetering van de leefbaarheid van de stad Den Helder en we stimuleren de samenwerking tussen de Noord-Hollandse zeehavens NZKG en Den Helder.

### PRODUCT/RESULTAAT

Met het Programma Ontwikkeling Maritiem Cluster worden op verschillende opgaven resultaten gerealiseerd de komende jaren. De belangrijkste zijn een verbeterde infrastructuur rond N250, bruggen, kadeverbreiding haven en ontwikkeling van ecosysteem rond onbemand vliegen en varen ten behoeve van onderhoud en beveiliging energie-infrastructuur op de Noordzee.

## Actie 7c: We dragen bij aan het revitaliseren en verduurzamen haven- en industriegebieden

### OMSCHRIJVING

We nemen deel in diverse projecten om de ruimte voor havens efficiënt in te zetten voor verduurzaming en energietransitie, zoals het revitaliseren van de zeehaven Beverwijk, realisatie van de Energiehaven IJmuiden en transformatie van de (lucht-)haven van Den Helder naar een onderhoudscomplex voor Energie op Zee.

### PRODUCT/RESULTAAT

Uitvoering van de hierboven genoemde projecten.





# 7. INNOVATIE EN INTERNATIONALISERING

Een sterk innovatieklimaat is van belang om concrete oplossingen te vinden voor maatschappelijke uitdagingen en om een economische sterke en concurrerende regio te blijven. Zo roept Mario Draghi in zijn rapport over de toekomst van het Europese concurrentievermogen (2024) onder meer op tot een krachtige inzet op innovatiesectoren die veel toegevoegde waarde opleveren, zoals de techsector en het stroomlijnen van fondsen om deze sectoren te ondersteunen en het vergroten van de strategische onafhankelijkheid van de EU.

Het Rijk speelt hier al geruime tijd op in met het 'Missiegedreven Innovatie- en Topsectorenbeleid'. Uitgangspunt daarbij is dat voor het oplossen van de grote maatschappelijke uitdagingen – denk aan klimaatverandering, voedselbeschikbaarheid, zoetwaterbeschikbaarheid, zorg en veiligheid – investeringen nodig zijn in innovatie en in het bijzonder sleuteltechnologieën en digitalisering. Dit is een belangrijke voorwaarde om deze 'missies' te realiseren. Goede gebruikmaking van kennis en innovatie is een belangrijke voorwaarde voor het vergroten van de impact van deze technologieën.

De provincie sluit met haar innovatiebeleid grotendeels aan op dit missiegedreven Rijksbeleid. Als provincie willen we innovatie bevorderen en verder brengen. We kiezen bewust voor een focus op het innovatief en duurzaam MKB, omdat met name bij die groep de kansen liggen om aan de transitie naar een circulaire en duurzame economie te werken. Ook heeft het MKB – in vergelijking met grote bedrijven – vaker minder goed toegang tot financiering en heeft het een grotere behoefte aan ondersteuning. Verder faciliteren we en zijn we partner in innovatienetwerken en hebben we aandacht voor internationalisering.

<b>SPEERPUNT</b>	<b>INNOVATIE</b>		
<b>INZET</b>	<b>8. Innovatief MKB</b>	<b>9. Innovatienetwerken</b>	<b>10. Internationalisering</b>
<b>ACTIVITEITEN</b>	<b>8a MKB innovatie-instrumenten</b>	<b>9a Triple helix samenwerking</b>	
	<b>8b Doorontwikkeling Rom Invest</b>	<b>9b MKB fieldlabs</b>	

Belangrijke partners zijn onder anderen Ontwikkelingsbedrijf Noord-Holland Noord, ROM inWest, ministerie van Economische Zaken, Amsterdam Economic Board en Amsterdam International Business.

## 8. Innovatief MKB

Noord-Holland is een provincie met veel innovatieve bedrijven die onderdeel uitmaken van het MKB. Om dit te behouden en verder uit te bouwen hebben we een structuur opgebouwd van diverse instrumenten om innovatie te stimuleren en bedrijven in hun ontwikkeling te ondersteunen. Het geheel van MKB-innovatieprogramma's en -fondsen in Noord-Holland waar de provincie eigenaar of mede-eigenaar van is, zien wij als een 'ecosysteem' voor steun aan het innovatief en duurzaam MKB. In het Coalitieakkoord hebben we aangegeven de mogelijk-

heden te willen verkennen voor een centraal loket 'werken en ondernemen'. Analyse wijst uit dat een fysiek loket geen directe meerwaarde heeft, maar dat het MKB wel gebaat is bij centrale informatievoorziening over al onze instrumenten en hun onderlinge samenhang. Daarom willen de onderlinge samenwerking tussen onze MKB-instrumenten versterken en de vindbaarheid van informatie erover verbeteren. Dit helpt bedrijven om beter hun weg te vinden en gebruik te maken van het aanbod dat er is.

## SAMENGEVAT IS DE STRUCTUUR VAN INNOVATIE INSTRUMENTEN ALS VOLGT

- De **ROM InWest** (ROM) speelt een belangrijke rol in het versterken van de regionale economie en de transitie naar een circulaire en duurzame economie. De ROM heeft 2 hoofdtaken: innoveren en investeren.
  - Voor **innoveren** adviseert de ROM startups, scale-ups en innovatief bestaand MKB. Hiervoor zijn business developers beschikbaar.
  - Voor **investeren** heeft de ROM twee fondsen waarmee zij bedrijfsinvesteringen doet met een omvang tussen de €300.000 en € 5 miljoen. Het Transitiefonds (omvang € 100 miljoen) richt zich op energietransitie, de transitie naar een circulaire economie, de digitale- en voedseltransitie. Het MKB-fonds (omvang € 60,5 miljoen) richt zich op de (overige) economische speerpunten van de MRA en Noord-Holland Noord. MKB-bedrijven die financiering vragen voor een project binnen de energietransitie worden vanuit het MKB-fonds doorverwezen naar het Transitiefonds. Voor investeringen groter dan €5 miljoen werkt de ROM samen met of verwijst door naar het landelijke fonds Invest-NL.
- Het **Innovatiefonds Noord-Holland (INH)** richt zich op academische of innovatieve startende bedrijven (MKB jonger dan 5 jaar oud) in Noord-Holland. Het fonds stelt converteerbare leningen beschikbaar voor het bewijzen van nieuwe concepten en ideeën: proof-of-concept. Er zijn leningen mogelijk van tussen de € 50.000 en € 350.000. Het Innovatiefonds voert ook de landelijke regeling voor Vroege Fase Financiering (VFF) uit.
- Het **Programma Investeringsgereed Innovatief MKB** (PIM) helpt innovatieve MKB'ers in Noord-Holland bij hun groei en financieringsvragen. Dit gebeurt met maatwerkadvies, masterclasses en online

ondersteuning, waardoor de businessplannen meer kans maken op financiering. De ondersteuning van PIM is gericht op onder meer de sleuteltechnologieën, circulaire economie, voedsel, veiligheid en gezondheid.

- **GO!-NH** is een versnellingsprogramma gericht op startups en bestaande bedrijven waarvan het product of dienst zich nog in de ontwikkelfase bevindt. Het programma biedt verschillende trajecten aan (versnellen, groeien, opschalen) voor innovatieve ondernemers in de energietransitie, circulaire economie en voedseltransitie.
- De **MKB Innovatiestimulering (MIT)** Noord-Holland heeft als doel het bevorderen van innovaties in het MKB om een bijdrage te leveren aan een duurzame, vernieuwende en ondernemende economie. De MIT is een subsidieregeling die de provincie in samenwerking met het ministerie van EZ uitvoert. Er zijn jaarlijks subsidies beschikbaar voor haalbaarheidsprojecten en voor research en development (R&D) projecten. De activiteiten waarvoor subsidie wordt verleend moeten passen binnen het landelijke Missiegedreven Topsectoren- en Innovatiebeleid.
- **Kansen voor West** is een Europees stimuleringsprogramma (subsidies) voor het bevorderen van de concurrentiekracht en innovatie. Het is een samenwerking van de vier provincies en vier grote steden in de Randstad. Voor Noord-Holland is er (inclusief Rijkscofinanciering) circa € 40 miljoen beschikbaar en voor de gemeente Amsterdam circa € 35 miljoen tot en met 2027. Het budget is inmiddels grotendeels besteed. De resterende beschikbare middelen voor prioriteit Klimaat zullen wij volledig inzetten op het thema circulaire economie. In 2025 zal gestart gaan worden met de voorbereiding van een nieuwe programmaperiode vanaf 2028.

# MKB Innovatieprogramma's Provincie Noord-Holland



**Product:** ondersteuning bij businessplan (getting investor ready) en bij matching met financiers. Tevens loketfunctie: informatie en advies & doorverwijzen naar relevante partners of andere instrumenten

**Doelgroep:** innovatieve MKB start-ups & Scale-ups met een financieringsbehoefte  
**Scope:** missiegedreven innovatiebeleid waarvan min 50% duurzame thema's  
 circulaire economie, energietransitie, food en overige duurzame thema's

**Uitvoering (tot medio 2025) door:** Preneur, KplusV & Innovate2day



**Product:** begeleiding Accelerator- Growth- en Scale traject voor MKB en grotere bedrijven die met hun innovaties nieuwe markten willen aanboren en versneld willen groeien.

**Doelgroep:** innovatieve MKB start-ups & Scale-ups.

**Scope:** energietransitie – duurzame mobiliteit – duurzame landbouw en voedsel – circulaire economie, energietransitie en overige duurzame thema's

**Uitvoering door:** nieuwe ronde wordt in 2025 aanbesteed



**Product:** subsidie voor innovatiestimulering: MIT Haalbaarheid en MIT samenwerking -> R&D

**Haalbaarheid:** testen van innovaties voor marktintroductie (35% subsidie van kosten met max van 20.000)  
 Samenwerkingsprojecten: R&D: 35% subsidie van de kosten met min van € 50.000 en max van € 350.000 per samenwerkings project (er zijn reguliere en grote projecten)

**Doelgroep:** MKB'ers binnen de topsectoren die innovaties willen ontwikkelen

**Scope:** aansluiting op de Kennis- en Innovatieagenda's (KIA) van het missie gedreven innovatiebeleid: Klimaat & Energie, Circulaire economie, Landbouw, Water & Voedsel, Gezondheid & Zorg, Veiligheid, Sleuteltechnologieën, Digitalisering en Maatschappelijk verdienvermogen

**Uitvoering door:** PNH subsidies ism ROM In West



**Product:** converteerbare leningen van € 50.000 – € 350.000,- in vroege- of Proof of conceptfase

**Doelgroep:** hoog innovatief MKB in de vroege fase en in fase TRL 3-5\*)

**Scope:** Agri-food – Chemie – Creative – Energie – HTMS – LSH – Logistiek – Tuinbouw- en uitgangsmaterialen – ICT – Water (Topsectoren)

**Deels ism Kennisinstellingen**  
**Fondsomvang: 40 mio**  
**Uitvoering door: Innovatiefonds Noord-Holland bv**

\*) Technologieën waarvan de eerste theoretische werking is aangetoond en nu in kleine omvang de toepassing in de praktijk getest gaat worden. Aandeelhouders: Provincie NH & Kennisinstellingen



**Product:** EFRO subsidie voor innovatie en klimaat projecten (max 40%)

**Doelgroep:** MKB + andere rechtspersonen

**Scope:** Innovatie & Klimaat (Energie-efficiency, Hernieuwbare energie, Energiesystemen en Circulaire economie)

**Totaal budget PNH + Rijks co-financiering:** Circa € 40 miljoen

**Uitvoering door:** Programmaburo Kansen voor West. Provincie NH is steunpunt



**Producten:** deelneming MKB Fonds € 60 mio; stimuleren van hoog-innovatieve MKB-proposities dmv verstrekken risicokapitaal in TRL fase ≥6. Financiering van € 300.000-€ 5 mio (max 49,9%)  
 Transitiefond 100 mio; idem voor ondernemers in energietransitie en circulaire economie

**Doelgroep Transitiefonds:** Scale-ups of Consortium uit NH of Almere/Lelystad.  
**Doelgroep MKB Fonds:** MKB in NH excl Gooi- en Vechtstreek  
**Scope:** energie- circulair- voedsel- & digitale transitie (&kern SDG's 8-9-13 zijn leidend)  
**Uitvoering door:** ROM In West

**ROM In West begeleidt ondernemers actief. Ook zijn er samenwerkingen met het Nationaal Groeifonds (NGF), Europese Digitale Innovatiehubs (EDIH) en Europees Fonds voor Regionale Ontwikkeling (EFRO/KWW). Er zijn veel regionale Aandeelhouders (Rijk. Provincie + 20 regionale ADH)**



## Actie 8a: We ondersteunen innovatief MKB via onze MKB innovatie-instrumenten

### OMSCHRIJVING

We ondersteunen het ecosysteem voor innovatief en duurzaam MKB. We brengen hierin een aantal accentverschuivingen aan: we richten de instrumenten nog meer op de provinciale doelen voor circulaire economie en duurzaamheid.

Uit recente inventarisaties weten we dat er onder het innovatieve en duurzame MKB een behoefte is aan een centrale informatievoorziening over het complete aanbod van instrumenten. Wij richten ons daarom op het beter koppelen en digitaal ontsluiten van de innovatie-instrumenten door een centraal digitaal loket/informatievoorziening in te laten richten in samenwerking met de uitvoerders.

De instrumenten PIM en GOI-NH eindigen in 2025 in de huidige vorm van rechtswege. Wij behouden de instrumenten en gaan meer aandacht voor energietransitie en circulaire economie inbouwen. Ook vanuit het resterende Europese subsidieprogramma Kansen voor West zetten we in op de duurzame en circulaire economie. Daarnaast gaan we na welke aanvullende instrumenten nodig zijn om de opschaling van circulaire innovaties te ondersteunen.

Ook gaan we vanuit bestaande instrumenten meer aandacht geven aan de sleuteltechnologieën die kansrijk zijn voor duurzaam verdienvermogen in Noord-Holland. Dit geldt bijvoorbeeld voor de MIT-regeling.

### PRODUCT/RESULTAAT

Instrumenten die makkelijk vindbaar zijn en die aansluiten bij innovatieve en duurzame MKB die werken aan een circulaire en duurzame economie.

## Actie 8b: We zetten in op doorontwikkeling van de Rom InWest

### OMSCHRIJVING

De ROM InWest is in 2021 opgericht. Het is een relatief jonge organisatie die nog volop in ontwikkeling is. Als brede ontwikkelingsmaatschappij met een groot aantal aandeelhouders in Noord-Holland en een directe relatie met het Rijk als aandeelhouder neemt de ROM een centrale plek in het ecosysteem in. Wij verwachten dat de rol van de ROM in het ecosysteem komende jaren groter wordt en wij denken actief mee over wat dit betekent voor de taken die de ROM uitvoert. Het kan bijvoorbeeld relevant zijn om nieuwe taken of fondsen vanuit het Rijk bij de ROM onder te brengen of de ROM een coördinerende functie te geven bij de uitvoering ervan. Hetzelfde geldt voor huidige taken in het ecosysteem die aan een herijking toe zijn. Ook vinden wij het belangrijk dat de ROM de samenwerking met het Ontwikkelingsbedrijf Noord-Holland Noord (ONHN) en de Amsterdam Economic Board goed onderhoudt, maar ook intensiveert.

### PRODUCT/RESULTAAT

Een sterk regionaal innovatie-ecosysteem met een spilfunctie voor de ROM InWest

## 9. Innovatienetwerken

### Actie 9a: We faciliteren en zijn partner in diverse innovatienetwerken

#### OMSCHRIJVING

Naast de provinciale MKB-instrumenten zijn er ook andere organisaties en samenwerkingsverbanden die aandacht besteden aan innovatie en regionale economie. Deze hebben een bredere scope dan de MKB-instrumenten, maar ze werken deels ook samen met de MKB-instrumenten en zijn dus ook onderdeel van het ecosysteem. Het gaat bijvoorbeeld om organisaties als Amsterdam Economic Board, Platform Economie van de Metropoolregio Amsterdam of het Ontwikkelingsbedrijf Noord-Holland Noord (ONHN). Wij nemen deel aan deze organisaties via aandeelhouderschap (ONHN) of participeren en steunen zoals bijvoorbeeld via onze jaarlijkse bijdrage aan het Platform Economie Amsterdam en via dit weg aan de Amsterdam Economic Board. Wij zetten dit de komende jaren voort via financiële steun, maar ook via bestuurlijke betrokkenheid.

De Amsterdam Economic Board heeft vanaf 2025 een gewijzigde structuur en een nieuwe werkwijze, met een focus op het vormen van coalities. De kracht van de Board is de samenwerking tussen bedrijven, kennisinstellingen en overheden ('triple helix'). De Board zal zich gaan richten op enkele specifieke thema's, waaronder het thema circulaire grondstoffen, energie en industrie. Voor de provincie is dit een belangrijk thema en wij zullen de komende tijd dan ook aansluiten bij de uitwerking ervan. Voor de andere thema's (health en AI) zullen wij bekijken hoe we kunnen aansluiten of hoe we onze andere partners in de regio erbij kunnen betrekken.

#### PRODUCT/RESULTAAT

Een krachtig regionaal netwerk dat de innovaties in de circulaire en duurzame economie ondersteunt.

### Actie 9b: We ondersteunen Smart Industry Fieldlabs

#### OMSCHRIJVING

Fieldlabs zijn testlocaties waar bedrijven en kennisinstellingen samen nieuwe technologieën kunnen ontwikkelen en testen. Ze spelen een belangrijke rol in de innovatie die nodig is in de transitie naar een duurzame en circulaire economie. In Noord-Holland zijn er vier Smart Industry Fieldlabs waar de provincie via onder meer Kansen voor West een bijdrage aan levert. Ook zijn wij voornemens om de European Digital Innovation Hub (EDIH) de komende jaren te blijven ondersteunen. De EDIH Digital Hub Noordwest is een consortium van kennisinstellingen, onderwijsinstellingen en het regionale bedrijfsleven uit de provincies Flevoland, Utrecht en Noord-Holland. De EDIH stimuleert met subsidies voor bedrijven de verspreiding van kunstmatige intelligentie (AI) en High Performance Computing (HPC).

#### PRODUCT/RESULTAAT

Een fysieke plek in de verschillende deelregio's van de provincie waar innovaties ontwikkeld en getest kunnen worden door bedrijven.

## 10. Internationalisering

Toegang tot internationale afzetmarkten, internationale samenwerkingsverbanden en kennis zijn belangrijk voor ons regionale verdienvermogen. Partnerschappen met buitenlandse bedrijven, overheden en kennisinstellingen kunnen het verdienvermogen en de concurrentiepositie versterken en bijdragen leveren aan onze provinciale opgaven. Binnen de provincie Noord-Holland zetten we daarom in op het internationaal versterken van onze ecosystemen met focus op de provinciale opgaven. Dit doen we door onze partners te ondersteunen bij het vergroten van internationale zichtbaarheid, internationale acquisitie van bedrijven en het ondersteunen van bedrijven bij internationalisering, ook wel 'Trade en Invest' genoemd.

### Actie 10: We helpen innovatief MKB met internationalisering en trekken internationale vestigers aan

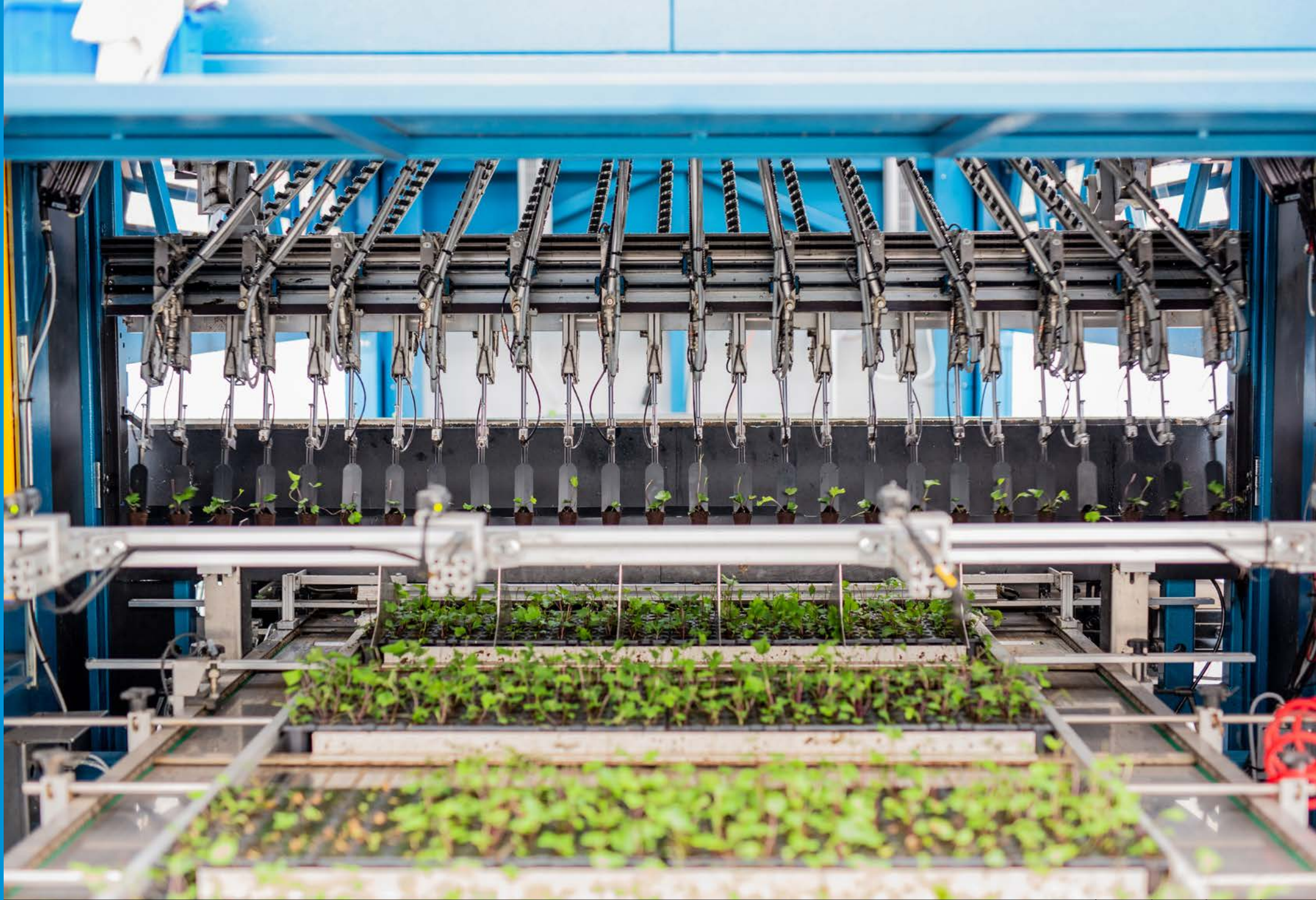
#### OMSCHRIJVING

We werken samen met onze partners in de regio om innovatieve ondernemers te begeleiden naar internationale markten en om nieuwe vestigers, die een toegevoegde waarde hebben voor onze economie en de brede welvaart, aan te trekken. Bij het aantrekken van internationale vestigers zijn we selectief. De regionale partners binnen het 'Invest in Holland' netwerk voeren regio specifieke acquisitie die aansluit bij een toekomstbestendige economie. Onze rol is om richting en sturing te geven vanuit provinciale opgaven op het internationaal vestigingsklimaat via opdrachten aan onze partners Ontwikkelingsbedrijf Noord-Holland Noord en de MRA. Daarnaast hebben we bij sommige internationale vestigers als provincie nog een rol in de vergunningverlening of gebiedsontwikkeling.

We onderzoeken samen met onze partners, voor heel Noord-Holland, hoe handelsbevordering en acquisitie doelmatig en efficiënt kan worden ingericht en welke structuur het beste aansluit bij de behoeften van startups, scale-ups en MKB-bedrijven. Voor Internationale activiteiten waar de provincie aan deelneemt gelden de kaders die zijn gesteld in de Leidraad voor Internationale Zaken.

#### PRODUCT/RESULTAAT

Een doelmatig en efficiënte structuur voor heel Noord-Holland op het gebied van internationalisering en het aantrekken van buitenlandse investeringen.





## 8. ARBEIDSMARKT EN ONDERWIJS

Het tekort op de arbeidsmarkt is één van de grootste knelpunten op dit moment. Dit geldt over de volle breedte van de economie en raakt vrijwel alle sectoren, van de commerciële dienstverlening tot maatschappelijke diensten zoals het onderwijs, de zorg en het openbaar vervoer. We zien ook dat er specifiek voor de verduurzaming van de economie sprake is van een toenemende vraag naar arbeid. Die vraag groeit vanwege de vele investeringen in duurzame en circulaire projecten door bedrijven. SEO (Stichting Economisch Onderzoek) heeft in 2022 berekend dat er behoefte is aan 12.000 FTE (voltijds) arbeidskrachten voor de energietransitie in Noord-Holland. Dat raakt ook de woningbouwopgave. De uitvoering van deze ontwikkelingen vragen om met name technisch en technologisch geschoolde werknemers, zowel in kwantitatieve als kwalitatieve zin. Al vele jaren is er een mismatch op de arbeidsmarkt tussen vraag en aanbod in de techniek en technologie. Daarbij speelt ook dat voor sommige regio's verwacht wordt dat de beroepsbevolking gaat krimpen in de komende decennia, terwijl in andere groei wordt verwacht. Zonder een goede match tussen vraag en aanbod dreigen onze verduurzamingsambities onuitvoerbaar te worden.

Hoewel de formele bevoegdheden voor onderwijs en arbeidsmarkt bij het Rijk, gemeenten, en onderwijs- en kennisinstellingen liggen, vinden we het belangrijk om ons als provincie in te zetten voor deze opgave vanuit het economisch en bedrijfsmatig perspectief. Wij kiezen daarbij voor de rol van verbinder van partijen en het versterken van de regionale samenwerking. Dat betekent dat we ons inzetten voor voldoende en goed gekwalificeerd personeel dat voorziet in de behoefte van het regionale bedrijfsleven. Onze middelen zijn echter beperkt en daarom is focus nodig. We richten ons zoals in het Coalitieakkoord aangegeven op voldoende gekwalificeerde medewerkers in de techniek en technologie, omdat deze nodig zijn voor de transitie naar een duurzame en circulaire economie en ook de woningbouwopgave. We streven daarbij naar duurzame inzetbaarheid en inclusiviteit: dat betekent op alle opleidingsniveaus en voor alle achtergronden mogelijkheden creëren om duurzaam (betaald) werk uit te kunnen voeren. We blijven inzetten op het vergroten van de samenwerking op basis van het Manifest Werken en Ontwikkelen en het versterken van de campusstructuur.

SPEERPUNT	ARBEIDSMARKT EN ONDERWIJS	
INZET	11. Samenwerkingsnetwerk werken en ontwikkelen	12. Techniek en technologie campusstructuur
ACTIVITEITEN	11a Manifest Werken en Ontwikkelen	12a Campusaanpak
	12b Werkambassadeur	

Belangrijke partners zijn: de 4 MBO's in Noord-Holland (ROC van Amsterdam, NOVA College, Tolland en VONK), de 2 HBO's (InHolland en Hogeschool van Amsterdam), bedrijfsleven en Technologiccoalitie, diverse gemeenten veelal via de MRA en de Amsterdam Economic Board, het Ontwikkelingsbedrijf Noord-Holland Noord en het Regionaal Platform Arbeidsmarktbeleid (RPA) Noord-Holland Noord. Ook wordt er samengewerkt met het Platform Talent voor Technologie/Katapult en in IPO verband.

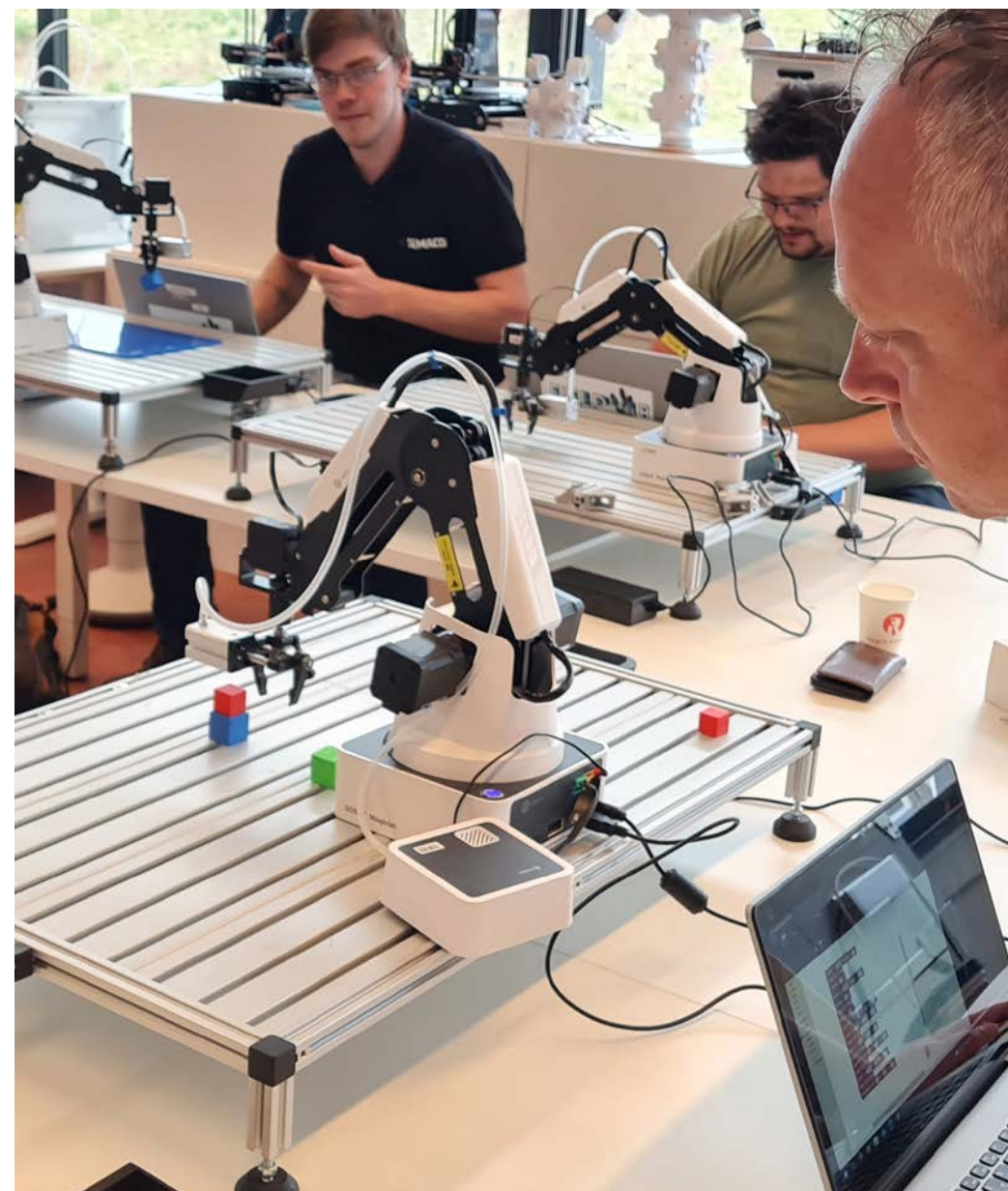
### DUURZAME INZETBAARHEID EN INCLUSIVITEIT

We hebben aandacht voor inclusiviteit en de duurzame inzetbaarheid van werknemers. Mensen met diverse opleidingsniveaus en achtergronden moeten de mogelijkheden krijgen om duurzaam (betaald) werk uit te kunnen voeren. We faciliteren publiek-private samenwerkingen die bijdragen aan een duurzame inzetbaarheid voor iedereen en een leven lang ontwikkelen van mens en bedrijf. Dit doen we met name via het stimuleren van laagdrempelige leerwerklocaties, waar

werkend leren centraal staat en die studenten van alle leeftijden begeleiden naar praktijkgericht werk in de technisch georiënteerde sectoren. Ook bij activiteiten voor het vergroten van instroom en doorstroom richten we ons op de talenten van alle groepen binnen het primair onderwijs, het voorbereidend middelbaar beroepsonderwijs (VMBO) en ook bij de zij-instroom. We focussen op de ontwikkeling van skills (kennis, vaardigheden en talenten) in plaats van diploma's. Hierdoor zullen mensen breder inzetbaar zijn.

## 11. Versterken samenwerkingsnetwerk (Manifest) Werken en Ontwikkelen

Het netwerk rondom arbeidsmarkt en onderwijs is een complexe verzameling van partijen uit het onderwijs & kennisinstellingen, bedrijfsleven, overheid en projectorganisaties. Een goede en gerichte samenwerking is belangrijk om effectief en gezamenlijk de belangrijkste opgaven voor de arbeidsmarkt, zoals de mismatch tussen vraag en aanbod van technisch/ technologisch geschoold personeel, te kunnen oplossen. Daarom hebben we in 2024 tezamen met ruim 400 van deze stakeholders het 'Manifest Werken en Ontwikkelen 2030 Noord-Holland' geactualiseerd. Dit manifest bevat een vernieuwde actieagenda en een aangescherpt samenwerkingsmodel. Met de betrokken partners bouwen we hierop door en daarbij nemen we de resultaten en opgedane kennis en ervaringen van de afgelopen jaren mee.



## Actie 11a: We jagen de uitvoering van het Manifest Werken en Ontwikkelen aan

### OMSCHRIJVING

We jagen de uitvoering van de onderdelen van het Manifest Werken en Ontwikkelen aan. Dat betekent dat we jaarlijkse kennis- en informatie-activiteiten voor de partners organiseren en/of hen faciliteren bij het organiseren, dat we zorgen voor een goed ontsloten actuele website, een online arbeidsmarktmonitor, een interactief doorzoekbare talentinfrastructuur en ondersteunende analyses of evaluaties. Ook coördineren we de herijking van het Manifest, dat in 2027 zal plaatsvinden. De centrale vraag die we daarbij voorafgaand stellen, is of het manifest nog steeds voorziet in onze behoefte en de behoefte van de diverse partners, en of dit het juiste instrument is om een effectieve bijdrage te leveren aan het oplossen van de problemen op de arbeidsmarkt.

### PRODUCT/RESULTAAT

Het Manifest Werken en Ontwikkelen wordt uitgevoerd. Evaluatie van het Manifest en op basis hiervan eventuele herijking van het manifest in 2027.

## 12. Techniek en technologie campusstructuur

In de relatie tussen onderwijs en arbeidsmarkt is het van belang dat studenten hun kansen optimaliseren om aan de slag te kunnen voor het bedrijfsleven. Daarvoor is een goede match nodig tussen opleiding en de behoeftes van het MKB. Dat betekent dat studenten hun impact als potentiële werknemer op de arbeidsmarkt moeten vergroten. Daarvoor zetten we de techniek en technologie campussen in.

Campussen zijn ontwikkelings- en samenwerkingsplatforms in de regio waar onderwijs, overheid en bedrijfsleven samenwerken voor regionale opgaven, zoals duurzame agri-food keten, duurzame bouw en mobiliteit, duurzame havens/ maakindustrie en circulair denken en doen. We zetten in op 12 campussen en 3 zogenaamde overkoepelende 'High Impact PPS'en'. Deze High Impact PPS'en (HIP's) zijn bovenregionaal en hebben tot doel nog meer impact te realiseren bij het bedrijfsleven en bij studenten. Met deze campussen werken we aan een gezamenlijk programma, ook als onderdeel van het Manifest Werken en Ontwikkelen.



**BIJ EEN CAMPUS EN HIGH IMPACT PPS GAAT HET OM  
ACTIVITEITEN VOOR TECHNIEK EN TECHNOLOGIE BINNEN DEZE  
VIER PROGRAMMALIJNEN:**

- **Kiezen/in- en doorstroombevordering:**  
Evenementen als 'Promotie Evenement Techniek' (PET) en het ontwikkelen en promoten van een gemeenschappelijke taal bij werving van studenten zoals via het project "Zet de Groene Wereld Aan";
- **Leren/onderwijsvernieuwing:**  
Zorgdragen dat zaken als AI, robotisering en circulair bouwen op alle scholingsniveaus aandacht krijgt met speciale aandacht voor vakontwikkeling bij entree-opleidingen;
- **Werken/duurzame inzetbaarheid, Leven Lang Ontwikkelen en doorstroom van werk naar werk:**  
Inzet op Servicepunten Techniek en realisatie zij-instroom en om- en bijscholing;
- **Innoveren/vernieuwing beroepspraktijk:**  
Bevorderen van innovatie in de beroepspraktijk door onder andere fieldlabs in te zetten (zie ook activiteit 9b), afspraken maken met het bedrijfsleven afspraken over inzet van studenten en stimuleren van de samenwerking met practoren/ lectoren (MBO/HBO).

We zetten in op techniek & technologie voor een duurzaam en circulair Noord-Holland. De circulaire opgave is verweven in het Manifest Werken en Ontwikkelen. Ook in de samenwerkingen met partners krijgt dit expliciete aandacht. Zo wordt er samengewerkt met onderwijsinstellingen om de ontwikkeling van circulaire vaardigheden te bevorderen, bijvoorbeeld via de MKB Circulaire Werkplaats. Ook is er specifiek aandacht voor de ontwikkeling van vaardigheden op het gebied van circulair bouwen. Bij de leerwerklocaties, laagdrempelige trajecten voorafgaand aan opleiding en/of werk voor mensen met meer afstand tot de arbeidsmarkt en zij-instromers, wordt aandacht gegeven aan recycling en reparatie. Ook het verbeteren van digitale vaardigheden bij alle segmenten van de arbeidsmarkt speelt een rol.

## Actie 12a: We verstevigen onze campusaanpak

### OMSCHRIJVING

We ondersteunen 12 campussen en 3 zogenaamde 'High Impact PPS'en'. Met deze campussen werken we aan een gezamenlijk programma, als onderdeel van het uitvoeringsprogramma van het Manifest Werken en Ontwikkelen. Onze voorwaarde daarbij is dat deze campussen zich richten op de belangrijke verduurzamingsopgaven van de Noord-Hollandse economie, met techniek en technologie als focus.

Er is een nauwe samenwerking met Flevoland en de High Impact PPS daar die zich bezighoudt met circulaire en digitale toepassingen.

Om de campussen te versterken zetten we een Uitvoeringsregeling Bovenregionale Samenwerking en uitvoering op via de 3 High Impact PPS'en. Daaraan voorafgaand analyseren wij de stand van zaken en voor- en nadelen van campusontwikkeling.

### PRODUCT/RESULTAAT

12 campussen en 3 High Impact PPS'en. Analyse op de campusontwikkeling (2025) en een nieuwe regeling (uitvoering in 2026 en 2027). In 2028 vindt evaluatie en herijking plaats van deze regeling.

## Actie 12b: We zetten een werkambassadeur in als verbinder en aanjager

### OMSCHRIJVING

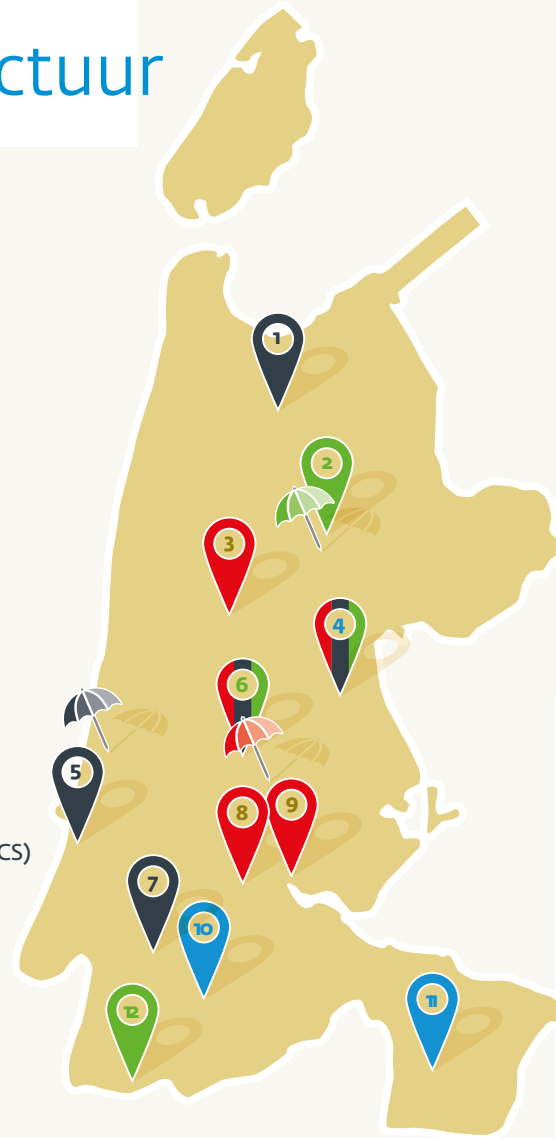
In 2024 is een nieuwe werkambassadeur aangesteld. De werkambassadeur richt zich op het aanjagen van de uitvoering van de acties uit de Uitvoeringsagenda in samenwerking met het ecosysteem van de campussen en High Impact PPS'en. Dit is een vervolg ten opzichte van de vorige werkambassadeur die vooral de initiatiefnemer was van het Manifest. Daarnaast legt de nieuwe werkambassadeur veel meer verbindingen onderling en met nationale ontwikkelingen zoals Groenvermogen (waterstof), het actieplan groene en digitale banen (hybride techniekcentra) en Leven lang Ontwikkelen (LLO-katalysator).

### PRODUCT/RESULTAAT

Verdere verbinding en versterking van de instrumenten van de campussen en het Manifest. Agenderen en aanjagen van de arbeidsmarkt en onderwijs thema's die wij belangrijk vinden bij de relevante partijen. Evaluatie van de inzet werkambassadeur vindt plaats in 2027.

# Campusstructuur

- 1 Tech@Connect  
Maritiem en duurzame energie
- 2 Greenport NHH  
Agribusiness en -tech
- 3 DudocXP  
Bouw, installatie, metalelektronica
- 4 E | sport TechCampus  
(Creative) ICT
- 5 Techport  
Maak- en onderhoudsindustrie
- 6 Techlands  
Foodproces en maakindustrie
- 7 3D Makers Zone  
3D-printing en circulaire bouw
- 8 VTi  
Bouw en installatie
- 9 NexTechnician  
Mobiliteit
- 10 Luchtvaart Community Schiphol (LCS)  
Luchtvaart
- 11 Media Campus  
Media (en ICT/AI)
- 12 Greenport Aalsmeer  
Agribusiness bloemen en planten



## High Impact PPS-en

-  Greenchain NH  
(duurzame agri-food keten)
-  GreenTech  
(duurzame bouw en mobiliteit)
-  Techport+  
(duurzame haven/maakindustrie)
-  Circulair en Digitaal Denken en Doen  
(Flevoland)





# 9. ONDERSTEUNENDE ACTIVITEITEN

Naast de acties vanuit de speerpunten, voeren we ook algemene activiteiten uit die bijdragen aan onze missie. Zo is samenwerking met Rijk en EU cruciaal voor de regionale economie in verband met de samenhang met nationale en Europese beleidsprogramma's en de daar aanwezige financiering, kennis en instrumenten die we in kunnen zetten voor het versnellen van een duurzame en circulaire transitie in Noord-Holland. In onze lobby zetten we in op een select aantal punten om effectief te zijn. Ook willen we meer communiceren over goede en inspirerende voorbeelden. We gaan als basis voor beleidsontwikkeling en het verwerven en delen van kennis door met het monitoren van de ontwikkelingen in de duurzame en circulaire economie in Noord-Holland.

## **SAMENWERKING REGIO, RIJK EN EUROPA**

We werken nauw samen met partners uit de regio. Onze belangrijkste regionale partners zijn: Metropoolregio Amsterdam, Amsterdam Economic Board, Bestuursplatform Noordzeekanaalgebied en het Programmabureau NZKG. We zijn aandeelhouder van ROM InWest, Ontwikkelingsbedrijf Noord-Holland Noord, Schiphol Area Development Company (SADC) en PolanenPark, Life Sciences Fund Amsterdam, Zeehaven IJmuiden en het Innovatiefonds Noord-Holland.

Ook werken we samen met het Rijk in de uitvoering. We sluiten aan bij Rijksbeleid- en programma's, zoals het Nationaal Programma Verduurzaming Industrie, de Nationale Grondstoffenstrategie, het Nationaal Programma Circulaire Economie en de Nationale Technologiestrategie. Ook volgen we de ontwikkelingen bij het Rijk over het ruimtelijk-economisch beleid (Economische Verkenningen, Ruimtelijk Economische Visie en Nota Ruimte) en participeren hier actief in waar dat mogelijk en wenselijk is. In het kader van de Rijk-Regio samenwerking werken we aan bestuurlijke afspraken voor circulaire economie op zes

thema's (ruimte, VTH, MKB, ketens, inkoop en aanbesteding, governance en kennisdeling), als onderdeel van het Nationaal Programma Circulaire Economie.

Daarnaast werken we samen met andere provincies en het Interprovinciaal Overleg (IPO). We hebben een nauwe samenwerking met de provincie Zuid-Holland voor circulaire economie door gezamenlijk te werken aan de lobby, het opbouwen van circulaire netwerken en door vergelijkbare activiteiten slim te verdelen.

Tot slot blijven wij ons inzetten op het aanjagen van deelname van regionale partners aan Europese projecten. Voor circulaire economie zijn we actief in verschillende Europese projecten en netwerken.

De provincie is 'observer' in het twee Europese Interreg projecten: het 'SURE Eurodelta Network' over circulaire economie en ruimtelijke ordening ([SURE](#)) en het [Treasure](#) (Targeting the Reduction of Plastics Outflow into the North Sea). Daarnaast is de provincie lid van het netwerk [Circular Cities and Regions Initiative](#) (CCRI) van de Europese Commissie.

## COMMUNICATIE EN LOBBY

Communicatie is een belangrijk instrument om het belang van het versnellen van de transitie naar een duurzame economie onder de aandacht te brengen. Daarvoor is het nodig dat de provincie haar eigen verhaal – wat de provincie doet, waarom en hoe – duidelijk uitdraagt. Zo weten (regionale) partijen wat de provincie voor hen kan betekenen en kunnen er mogelijke samenwerkingen ontstaan. Door te communiceren delen we kennis en verbinden partijen met elkaar. Om de transitie te versnellen is het nodig om zoveel mogelijk bedrijven te betrekken. We laten zien welke kansen en mogelijkheden duurzaam en circulair ondernemen biedt. Door koplopers en andere initiatieven een podium te bieden, stimuleert en inspireert de provincie bedrijven om stappen te maken. De communicatie richt zich op het delen van goede voorbeelden door media-uitingen (o.a. in samenwerking met NH Nieuws), via

de eigen sociale mediakanalen en het uitlichten van provinciale regelingen. Jaarlijks organiseren we de Ondernemingsverkiezing Noord-Holland waar we speciale aandacht hebben voor sociaal-maatschappelijke, duurzame, innovatieve en circulaire ondernemers. Om te komen tot een duurzame economie, is ook een gedragsverandering nodig. We willen ondernemers en inwoners van onze provincie ertoe bewegen om bewuste keuzes te maken en te verduurzamen. Daar hebben we aandacht voor in onze communicatie. Via de Uitvoeringsregeling Kleinschalige Activiteiten Circulaire Economie Noord-Holland kunnen stichtingen en verenigingen in 2025 een subsidie ontvangen voor het organiseren van activiteiten gericht op de bewustwording over het belang van een circulaire economie. In 2025 voeren we een evaluatie uit en op basis van de uitkomsten nemen we een besluit over het vervolg.



Onze inzet op lobby focust zich op circulaire economie. Voor de transitie naar een circulaire economie is een verandering van het economisch systeem nodig. Om de lineaire economie af te bouwen, is het nodig dat er meer dwingende wet- en regelgeving komt die de transitie ondersteunt. De circulaire transitie houdt niet op bij de grens en aanpassing van wet- en regelgeving ligt grotendeels buiten de provinciale bevoegdheden. Om die reden intensiveren we onze lobby richting het Rijk en de EU samen met partners. Dit doen we op basis van concrete ervaringen en praktijkvoorbeelden van Noord-Hollandse bedrijven en initiatieven. Hierbij werken we samen met het IPO, regionale partners, gemeenten, de MRA en Europese netwerken. Door verbinding te leggen tussen de regionale praktijk en nationaal- en Europees beleid dragen we eraan bij dat Noord-Hollandse initiatieven en bedrijven niet worden belemmerd, maar juist worden gestimuleerd in hun circulaire ambities en in staat worden gesteld om te kunnen opschalen.

Begin 2025 actualiseren we de lobbystrategie, waarbij we zullen focussen op de financiële prikkels die nodig zijn voor circulaire transitie, zoals de verschuiving van belasting op arbeid naar belasting op grondstoffen en vervuiling (Ex'tax) en wet- en regelgeving op het gebied van einde-afval status. Daarnaast werken we in het Huis van de Nederlandse provincies (HNP)-verband aan de lobby over circulaire industrie, waarvoor een gezamenlijk position paper is opgesteld. De geactualiseerde lobby-strategie vormt het kader waaraan we in de periode 2025-2028 uitvoering zullen geven.

## MONITORING EN EVALUATIE

Om zicht te krijgen waar we staan op de verschillende speerpunten uit deze agenda voeren we vanuit het economische beleid een aantal trendmonitors uit. Deze monitors geven informatie over feitelijke ontwikkelingen als basis voor beleidsvoering en aanpassingen daarin:

- **Provinciale Circulaire Economie Rapportage Noord-Holland (PCER-NH)**

Tweejaarlijkse trendmonitor waarin de transitie naar een circulaire economie in Noord-Holland in beeld wordt gebracht op basis van ontwikkelingen in grondstofgebruik en afvalproductie in Noord-Holland. We werken in IPO-verband samen met andere provincies en Rijksdiensten (CBS, PBL) aan de kennisontwikkeling op gebied van data en monitoring en aan de doorontwikkeling van de PCER-NH.

- **Monitor Werklocaties Noord-Holland**

Jaarlijkse trendmonitor die de ruimtelijke en economische ontwikkelingen in beeld brengt op bedrijventerreinen, kantoorlocaties en gemengde locaties in Noord-Holland. Het thema verduurzaming van werklocaties wordt hierin meegenomen. Deze monitor is input voor bijstelling van regionale plannings- en programmeringsafspraken met gemeenten in de regio's, waaronder Noord-Holland Noord, Metropoolregio Amsterdam (Plabeka) en het Noordzeekanaalgebied.

- **Monitor Detailhandel Noord-Holland**

Jaarlijkse trendmonitor van ontwikkelingen in de detailhandel, aangevuld met actuele data over gemeentelijke plannen. De monitor geeft informatie over de feitelijke ontwikkelingen in de werkgelegenheid, vloeroppervlakte, leegstand, toekomstbestendigheid en energielabels van winkelgebieden. Deze monitor is input voor de onderbouwing voor lokale en regionale detailhandelsvisies, maar ook voor een deskundige advisering over nieuwe plannen in de adviescommissie detailhandel.

- **Noord-HollandInZicht.nl**

Deze website bevat actuele informatie over (ontwikkelingen) op gebied van arbeidsmarkt, economie en het onderwijs.

Daarnaast zijn we nauw betrokken bij de volgende overkoepelende provinciale monitors:

- **Brede Basismonitor Noord-Holland**

Jaarlijkse trendmonitor met allerlei indicatoren die inzicht geven in de ontwikkeling van de brede welvaart in Noord-Holland. Naast materiële welvaart (economische groei) gaat het hierbij ook over zaken als gezondheid, cultuur, onderwijs, sociale cohesie, bereikbaarheid, ruimte en wonen, natuur en klimaat.

- **Provinciale Klimaat- en Energieverkenning (pKEV)**

Tweejaarlijkse beleidsmonitor die voor het eerst verschijnt in 2025 die de voortgang van de provinciale klimaat- en energiedoelen in kaart brengt en inzicht geeft in de verwachte CO<sub>2</sub>-reductie. De monitor brengt de bijdrage van provinciale maatregelen in kaart, analyseert het effect van het huidige beleid en identificeert waar extra maatregelen nodig zijn om de doelen voor 2030 en 2050 te halen.

Met behulp van data en prognoses wordt het reductiepotentieel van bestaande en nieuwe maatregelen doorgerekend. Ook de maatregelen in deze uitvoeringsagenda zullen doorgerekend gaan worden als de eerste monitor en de uitvoeringsagenda klaar zijn.

Op basis van deze monitors volgen we de ontwikkelingen in de provincie en beoordelen we de noodzaak om onze beleidsinzet aan te passen en/of bij te sturen. Wanneer nodig, voeren we evaluaties uit van acties en instrumenten genoemd onder de speerpunten. Via de begrotingscyclus rapporteren we over de (financiële) voortgang.



# 10. FINANCIËN

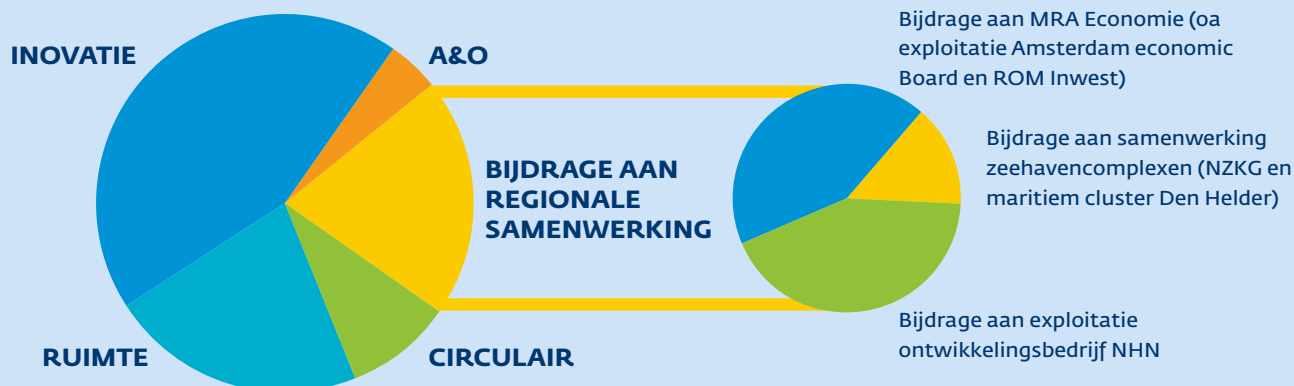
Voor de uitvoering is circa € 20 miljoen per jaar begroot in de periode 2025-2027, inclusief capaciteitskosten. In de begroting 2025 staat dit beschreven in programma 6.1. Exclusief capaciteit gaat het om circa

€ 16 miljoen per jaar. In totaal is voor de periode 2025-2028 € 65 miljoen beschikbaar, exclusief capaciteit. Het Toekomstbeeld valt onder het budget van ruimte. Dit is als volgt verdeeld:

## Budget uitvoeringsagenda duurzame en circulaire economie 2025-2028

SPEERPUNTEN	2025	2026	2027	2028	TOTAAL
CIRCULAIR	€ 1.505.000	€ 1.500.000	€ 1.500.000	€ 1.500.000	€ 6.005.000
RUIMTE	€ 3.601.000	€ 3.601.000	€ 3.660.000	€ 3.770.000	€ 14.632.000
INNOVATIE	€ 6.844.000	€ 7.157.000	€ 6.956.000	€ 6.832.000	€ 27.789.000
ARBEIDSMARKT & ONDERWIJS	€ 786.000	€ 786.000	€ 786.000	€ 786.000	€ 3.144.000
BIJDRAGE AAN REGIONALE SAMENWERKING	€ 3.442.000	€ 3.442.000	€ 3.442.000	€ 3.442.000	€ 13.768.000
	€ 16.178.000	€ 16.486.000	€ 16.344.000	€ 16.330.000	€ 65.338.000

NB Het budget voor glastuinbouw valt onder begrotingspost 5



## **AANTREKKEN AANVULLENDE FINANCIERING**

We benutten zoveel mogelijk de mogelijkheden voor het aantrekken van aanvullende financiering voor de uitvoering. Vanuit het Rijk ontvangen wij middelen voor het verduurzamen van bedrijventerreinen (zie activiteit 6b) en uitvoering van de MIT-regeling (zie activiteit 8a). Ook zijn er Rijksmiddelen beschikbaar gesteld om de brede welvaart in de regio's te versterken, via de Regio Deals. Bij de Regio Deals die in Noord-Holland worden toegekend, participeren wij door deelname in specifieke projecten. Om innovatie en R&D te bevorderen is ook budget beschikbaar vanuit meerdere toegekende projecten uit het Nationaal Groeifonds waar uit diverse partners in onze regio financiering hebben ontvangen. Wij co-financieren een aantal Groeifonds-projecten op het gebied van arbeidsmarkt en onderwijs (HIPS).

We zetten ook in op het aantrekken van Europese financiering.

De afgelopen jaren hebben we actief ingezet op de Europese subsidieprogramma's waar de provincie (mede) de regie over heeft, zoals het Europees Fonds voor Regionale Ontwikkeling (EFRO, Kansen voor West), Interreg en het Just Transition Fund (JTF). Europa biedt daarnaast meer kansen. De provincie gaat daarom op de thema's circulaire economie, maritiem cluster, waterstof/energie, mobiliteit en voedsel- en landbouwtransitie onderzoeken welke projecten kansrijk zijn voor Europese subsidies en welke rol de provincie daarin kan spelen.





# BIJLAGE EXTERNE CONSULTATIE

<b>Onderwerp</b>	<b>DEELNEMERS, VERTEGENWOORDIGERS VAN:</b>
<b>Ruimte NHN</b>	Agriport A7, Westfrieze Bedrijvengroep, Regio Alkmaar, Regio Kop NH, Gemeente Medemblik, Gemeente Alkmaar en Gemeente Hoorn.
<b>Ruimte MRA</b>	ORAM, SADC, Projectbureau Herstructurering Bedrijventerreinen (PHB), Gemeente Haarlemmermeer, VNO-NCW West, Dutch Datacenters Association, MRA, gemeente Velsen en Greenport Aalsmeer.
<b>Innovaties</b>	ROM InWest, Amsterdam Economic Board, Ontwikkelingsbedrijf NHN, PIM, Gemeente Amsterdam, Energy & Health Campus Petten, TNO, Gemeente Haarlem, NZKG en Gemeente Amsterdam.
<b>Duurzame en Circulaire bedrijvigheid</b>	Programmabureau NZKG, FME, Ontwikkelingsbedrijf NHN, MRA, VNO-NCW West, Gemeente Haarlem en Gemeente Amsterdam.

## GEÏNTERVIEWDEN

- 1.** Amsterdam Economic Board  
Claire Teurlings | Transition management circular economy  
Jessica Peters-Hondelink | Executive Director
- 2.** Noordzeekanaalgebied  
Lousanne Boeijen | Directeur Programmabureau NZKG  
Ingrid Post | Programmadirecteur programmabureau energietransitie.
- 3.** Ontwikkelingsbedrijf Noord-Holland Noord  
Esther Zijl | Directeur Ontwikkelingsbedrijf Noord-Holland Noord
- 4.** SADC - Schiphol Area Development Company  
Eva Klein Schiphorst | Algemeen Directeur SADC  
Arno Jansen | Directeur Financiën en Duurzaamheid SADC
- 5.** MRA (Metropool Regio Amsterdam)  
Emiel Reiding | Gemeente Amsterdam - Secretaris-Directeur MRA
- 6.** ROM InWest  
Scato van der Goes | Hoofd Bestuurszaken en lid MT - ROM InWest.

## COLOFON

### UITGAVE

Provincie Noord-Holland

Postbus 123 | 2000 MD Haarlem

Tel.: 023 514 31 43 | Fax: 023 514 40 40

[www.noord-holland.nl](http://www.noord-holland.nl)

[post@noord-holland.nl](mailto:post@noord-holland.nl)

### OPSTELLER / EINDREDACTIE

Provincie Noord-Holland

Directie Beleid

Sector Duurzame Economie

### GRAFISCHE VERZORGING

Canon, The Creative Hub

### DATUM

Februari, 2025

## FOTOCREDITS

Coverfoto: Bas Beentjes. P2: Dirk-Jan van Dijk, P8: Michiel Wijnbergh, P11: Adobe stock, P18: Adobe stock, P19 Loek Buter, P25: Loek Buter, P27: Bas Beentjes, P37 Hans Vonk, P37 Adobe stock, P38 Annoesjka Brohm, P44 Annoesjka Brohm. P48 Topview Luchtfotografie, P59 Fieldlab Robotica, P61 Techportal, P64 Gras&groen, P69 Dirk-Jan van Dijk, P72 Loek Buter