

# beleidskader jeugdzorg

2005 tot en met 2008

uitvoeringsprogramma jeugdzorg 2005

*concept*



# Inhoud

<b>Inhoud</b>	<b>3</b>
<b>Inleiding</b>	<b>4</b>
<b>Samenvatting</b>	<b>5</b>
<b>Hoofdstuk 1. Beleidskader jeugdzorg 2005 tot en met 2008</b>	<b>7</b>
1.1. Visie op jeugdzorg, Wet op de jeugdzorg en de rol van de provincie, en speerpunten	7
1.2. Speerpunt A: optimale afstemming van het zorgaanbod op de vraag	8
1.3. Speerpunt B: verkorting van de wachtlijsten en -wachtijd	9
1.4. Speerpunt C: meer samenhang tussen het aanbod van verschillende sectoren in de jeugdzorg en met het werk dat onder de gemeentelijke verantwoordelijkheid valt	10
1.5. Speerpunt D: versterking van de positie van de cliënt	14
1.6. Onderwerpen, specifiek aangegeven vanuit het Ministerie van Justitie	14
1.7. Projectsubsidies	15
1.8. Gegevens over de vraag naar en behoefte aan jeugdzorg, beleidsinformatie	15
1.9. Accommodatiebeleid	15
1.10. Nieuw stelsel, nieuwe financieringssystematiek	16
<b>Hoofdstuk 2. Uitvoeringsprogramma jeugdzorg 2005</b>	<b>17</b>
2.1. Onze inzet in 2005	17
2.2. Uitvoering speerpunten.	17
2.3. Bureau Jeugdzorg Noord-Holland	21
2.4. Het zorgaanbod Noord-Holland	23
2.5. Experimenten, projectsubsidies, verordeningen, flexbudget	25
2.6. Accommodatiebeleid	27
2.7. Beleidsinformatie	27
2.8. Overlegstructuur	28
2.9. Invoering nieuwe financieringssystematiek	28
<b>Hoofdstuk 3. Financiën</b>	<b>30</b>
Financiering jeugdzorg 2005	30
Meerjarenontwikkeling	32
Bekostigingssystematiek	33
Subsidie per instelling	34
<b>Bijlagen</b>	<b>43</b>
1. Aanvalsplan Wachtlijsten Jeugdzorg 2005 tot en met 2008 (samenvatting)	43
2. Uitvoering van het provinciale jeugdzorgbeleid in 2003.	47
3. Wachtlijsten in de Noord-Hollandse jeugdzorg	50
4. Afkortingen	52

## Inleiding

In februari 2004 hebben provinciale staten het Noord-Hollandse Beleidskader Jeugdzorg 2004 tot en met 2007 vastgesteld. Daarmee ligt er een fundament voor de uitvoering van het provinciale jeugdzorgbeleid. Op het moment van vaststelling bestond er nog onzekerheid over het wettelijk perspectief. Inmiddels is duidelijk dat de Wet op de jeugdzorg (WJZ ) op 1 januari 2005 in werking treedt.

Medio 2004 kwamen van rijkswege geluiden naar voren dat om verschillende redenen de provincies niet konden volstaan met een meerjarenplan 2004 tot en met 2007. Om onnodige vertraging te voorkomen is ervoor gekozen om ook een Beleidskader 2005 tot en met 2008 op te stellen. Het verschilt van het vorige (2004 tot en met 2007) vooral in de mate waarin aandacht is besteed aan die zaken die het ministerie van Justitie als noodzakelijke elementen heeft geformuleerd in het concept Beleidskader Jeugdzorg van het Rijk.

In het kader van de Wet op de jeugdzorg nemen de taken en verantwoordelijkheden van de provincie aanzienlijk toe. De wet zal leiden tot andere verhoudingen tussen de provincie, de andere overheden en de instellingen. Het Beleidskader en Uitvoeringsprogramma zijn dan ook veel meer dan de uitvoering van het door het rijk aangegeven beleid. De provincie Noord-Holland geeft prioriteit aan jeugdzorg. Zij maakt daarin haar eigen beleidskeuzes, die maatgevend zijn voor de instellingen. Naast de doeluitkering van het rijk stelt de provincie eigen middelen beschikbaar met name ter versterking van activiteiten op het gemeentelijk vlak die kunnen voorkomen dat jeugdigen of hun ouders een beroep moeten doen op jeugdzorg. Bovendien zullen provinciale staten in het laatste kwartaal van 2004 besluiten over een voorstel tot substantiële verhoging van de inzet van de autonome middelen gedurende een aantal jaren.

Het Beleidskader is primair gemaakt voor twee doelgroepen: degenen die op de drie overheidsniveaus politiek verantwoordelijk zijn voor het beleid dat jongeren raakt, en voor groepen en organisaties die te maken hebben met de consequenties van het Noord-Hollandse jeugdzorgbeleid.

Het Noord-Hollandse Aanvalsplan Wachtlijsten 2005 tot en met 2008 wordt separaat vastgesteld. Voor alle duidelijkheid is de samenvatting van het Aanvalsplan hier als bijlage toegevoegd.

## Samenvatting

Het Noord-Hollandse Beleidskader Jeugdzorg 2005 tot en met 2008 geeft de beleidskeuzes voor de eerste vier jaar waarin de Wet op de jeugdzorg van kracht is. De taken en verantwoordelijkheden van de provincie zijn op grond van de wet aanzienlijk toegenomen: zo is de provincie niet alleen meer subsidiegever en regisseur (afstemmer) maar ook de verantwoordelijke voor voldoende capaciteit om aan het recht op zorg inhoud te kunnen geven. In de veelheid van taken worden prioriteiten gesteld.

Voor de periode 2005 tot en met 2008 zijn dit 4 speerpunten, die jaarlijks geconcretiseerd worden:

- A. optimale afstemming van het zorgaanbod op de vraag
- B. verkorting van de wachtlijsten en wachttijd
- C. meer samenhang tussen het aanbod van verschillende sectoren in de jeugdzorg en met het werk dat onder gemeentelijke verantwoordelijkheid valt
- D. versterking van de positie van de cliënt

Nieuw is onder meer de provinciale verantwoordelijkheid voor ook de onvrijwillige, justitiële jeugdzorg. Het ministerie van Justitie heeft bij zijn overdracht van taken aan de provincie laten blijken veel van de provincies te verwachten waar het gaat om het inzetten van nieuwe ontwikkelingen en oplossen van knelpunten.

Er worden in de komende periode de nodige activiteiten ontplooid die de invoering van de P x Q financieringssysteem per 2007 mogelijk moeten maken. Alleen zo kan de provincie haar rol waarmaken van 'inkoper' van zorg die over voldoende geïndiceerde capaciteit de beschikking heeft. In de genoemde periode zullen criteria ontwikkeld worden waaraan Noord-Hollandse jeugdzorgaanbieders dienen te voldoen. D.w.z. de huidige zorgaanbieders en wellicht in het laatste deel van de beleidsperiode ook nieuwe.

Om de te lange wachttijden voor hulp in de voorliggende periode sterk terug te dringen zullen extra inspanningen worden verricht. Ook de problematiek van jeugdigen met zeer ernstige gedragsstoornissen, die samengaat met psychische problemen en veelal tevens een licht verstandelijke handicap zal naar verwachting in de komende beleidsperiode de nodige aandacht en initiatieven vergen.

In het Uitvoeringsprogramma 2005 is onder meer aangegeven welke zaken bij het Bureau Jeugdzorg prioriteit dienen te hebben: de instelling staat voor de opgave het eigen fusieproces te voltooien, een verschuiving te maken van de oude taken naar taken die onder de Wet op de jeugdzorg noodzakelijk zijn en tegelijkertijd ook vele nieuwe zaken aan te pakken. Aangegeven wordt waar in 2005 de prioriteiten dienen te liggen. GS zullen de verbeterprogramma's voor jeugdbescherming en jeugdreclassering implementeren voor zover het Rijk daartoe de voorwaarden creëert.

In 2005 krijgt de bestrijding van wachtlijsten / wachttijden door de uitvoering van de eerste jaarschijf van het Noord-Hollandse "Aanvalsplan wachtlijsten jeugdzorg 2005 t/m 2008" een belangrijke impuls. GS zullen met de instellingen prestatie-indicatoren afspreken. Het "Aanvalsplan" zal separaat ter vaststelling aangeboden worden. In 2005 zal via het Aanvalsplan ongeveer € 1.700.000 eigen provinciale middelen extra worden ingezet.

De afstemming met het jeugdbeleid van gemeenten wordt voortgezet in het PBOJ (Provinciaal Bestuurlijk Overleg Jeugdzorg). GS zullen met gemeenten en BJZ afspraken maken over de inzet van BJZ ter ondersteuning van de activiteiten die gemeenten zelf (doen) uitvoeren.

Bij de jeugdzorginstellingen lijkt de financiële "rek" er uit. Twee van de 4 MFO's zijn in 2004 geconfronteerd met ernstige financiële problemen. Bij één van de MFO's lijkt dit mede samen te hangen met het feit dat men verhoudingsgewijs zeer veel jeugdigen uit andere provincies had opgenomen (en daarbij bovendien voor sommige hulpvormen een bezetting had die verre de 100 % overschreed). GS zullen met BJZ afspraken maken om te voorkomen dat deze situatie zich herhaalt. De situatie bij de MFO's zal ook in 2005 de nodige aandacht krijgen.

Voor 2005 is naar verwachting ca. € 66 miljoen beschikbaar in de vorm van de doeluitkeringen voor Bureau Jeugdzorg en de zorgaanbieders. Daarnaast wordt hier uitgegaan van € 1.150.000 eigen middelen van de provincie, afgezien van de inzet voor het provinciale Aanvalsplan Wachtlijsten.

Voor zowel projectsubsidies (waaronder vanaf 2005 een specifieke stroom voor de uitvoering van afspraken met gemeenten in het kader van het PBOJ) als voor de doeluitkeringen wordt nog in 2004 nieuwe regelgeving ter vaststelling aan PS voorgelegd: een bijstelling van de deelverordening projectsubsidies jeugdzorg en twee nieuwe subsidieverordeningen: voor BJZ en voor de zorgaanbieders.

In de periode van 30 augustus tot en met 27 september 2004 bestond voor betrokkenen, zoals instellingen en gemeenten, de gelegenheid te reageren op het eerste ontwerp voor het Beleidskader Jeugdzorg. Hiervan hebben 10 instellingen en bundelingen van organisaties gebruik gemaakt. De reacties gaven over het algemeen geen aanleiding tot wijziging in het Beleidskader of uitvoeringsprogramma.

## Hoofdstuk 1. Beleidskader jeugdzorg 2005 tot en met 2008

### **1.1. Visie op jeugdzorg, Wet op de jeugdzorg en de rol van de provincie, en speerpunten**

Jeugdzorg wordt in de Wet op de jeugdzorg omschreven als ondersteuning van en hulp aan jeugdigen, hun ouders, stiefouders of anderen die een jeugdige als behorende tot hun gezin verzorgen en opvoeden bij opgroei- of opvoedingsproblemen of dreigende zodanige problemen. Deze omschrijving omvat naast de door de provincie gesubsidieerde jeugdzorg dus ook de zorg voor jeugdigen die tot de verantwoordelijkheid van de gemeenten behoort, de zorg voor jeugdigen die wordt betaald vanuit de AWBZ, en de zorg die gegeven wordt door de door het ministerie van Justitie gesubsidieerde instellingen voor jeugdigen.

In de regiovisie Jeugdzorg 2001-2006 heeft de provincie Noord-Holland, na intensief overleg met een brede kring betrokkenen in de provincie, zijn visie op jeugdzorg neergelegd. In de kern gaat het hierom:

Alle kinderen hebben recht op goede ontwikkelings- en ontplooiingsmogelijkheden. Primair hebben ouders en eventuele andere opvoeders een essentiële rol en zelf verantwoordelijkheid voor het bieden van optimale ontwikkelingskansen aan kinderen. Ouders of opvoeders die door wat voor omstandigheden dan ook deze verantwoordelijkheden niet op zich willen of kunnen nemen, of er niet in slagen om in de noodzakelijke voorwaarden voor een goede ontwikkeling van hun kinderen te voorzien, dienen steun te krijgen. Voorzieningen waarvoor de verantwoordelijkheid bij de gemeenten ligt zoals kinderopvang, algemeen en schoolmaatschappelijk werk, jeugdgezondheidszorg, jeugdpreventieprojecten en opvoedingsondersteuning vervullen voor ouders een belangrijke rol.

Geïndiceerde jeugdzorg omvat een geheel van maatregelen en activiteiten, gericht op het oplossen, verminderen, voorkomen van verergering of het omgaan met de gevolgen van ernstige psychosociale, psychische of gedragsproblemen. Geïndiceerde jeugdzorg is pas aan de orde in die situaties waarin de samenlevingsvorm waarin de jeugdige zich bevindt te zwaar belast wordt en/of waarin een kind binnen die samenlevingsvorm aantoonbaar gevaar loopt, en tegelijkertijd de voorzieningen op het gemeentelijke niveau onvoldoende steun kunnen bieden.

De verschillende onderdelen van het brede begrip jeugdzorg dienen als een keten te functioneren: als uitsluitend losse delen zijn zij van minder waarde voor jeugdigen en hun ouders.

Het Bureau Jeugdzorg (BJZ) functioneert als toegang tot de geïndiceerde jeugdzorg. De Wet op de jeugdzorg geeft een jeugdige en zijn ouders of verzorgers, na een positief indicatiebesluit van het Bureau Jeugdzorg, een recht op jeugdzorg. Daarnaast hebben

jeugdigen wettelijke aanspraak op zorg die vanuit de AWBZ gefinancierd wordt. Tenslotte hebben jeugdigen recht op bescherming door middel van een jeugdbeschermingsmaatregel.

De (gezins-)voogdij en de jeugdreclassering zijn sinds 2004 een onderdeel van het Bureau Jeugdzorg. Gezien het gedwongen karakter eist de uitvoering van jeugdbeschermingsmaatregelen een specifieke aanpak en zorgvuldig vastgelegde procedures. De uitvoering van de functie jeugdreclassering wordt in belangrijke mate bepaald vanuit het strafrechtelijke domein. GS zien erop toe dat de bijzondere positie van de jeugdbescherming tot zijn recht komt in het Bureau Jeugdzorg.

Het feit dat via de Wet op de jeugdzorg een wettelijk recht zal ontstaan op door de provincie gesubsidieerde, geïndiceerde jeugdzorg kan van grote invloed worden op het functioneren van deze jeugdzorg. Om aan dit recht inhoud te geven, dienen de instellingen over voldoende mogelijkheden te beschikken. En zal de jeugdzorg, zowel de zorgaanbieders als BJZ, efficiënt, transparant en onbureaucratisch, d.w.z. zonder onnodige belemmeringen, moeten functioneren.

Speerpunten van het Noord-Hollandse beleid de komende periode zijn:

- A. optimale afstemming van het zorgaanbod op de vraag
- B. verkorting van de wachtlijsten en wachttijd
- C. meer samenhang tussen het aanbod van de verschillende sectoren in de jeugdzorg en met het werk dat onder de gemeentelijke verantwoordelijkheid valt
- D. versterking van de positie van de cliënt

### **1.2. Speerpunt A: optimale afstemming van het zorgaanbod op de vraag**

In de komende periode blijft verbetering van de aansluiting tussen de vraag van jeugdigen, en hun ouders / verzorgers, en het hulpaanbod een centraal punt van aandacht. Hiertoe worden verschillende kwaliteitstrajecten uitgevoerd.

#### **1.2.1. De vraag**

Het Bureau Jeugdzorg verschaft de toegang tot de zorg voor jeugdigen: het is zijn kerntaak. Dit wil zeggen: onder de Wet op de jeugdzorg geeft het indicatiebesluit van het Bureau Jeugdzorg toegang tot de zorg die geboden wordt door de voorzieningen voor jeugdhulpverlening, maar ook een groot deel van de Jeugd-GGZ, de justitiële jeugdinstanties en op termijn naar verwachting ook de zorg voor licht verstandelijk gehandicapten (LVG) voor zover gedragsproblematiek de overhand binnen de problematiek van kinderen / jeugdigen heeft. In het indicatiebesluit wordt vastgesteld welke zorg geboden dient te worden. Het is daarom van groot belang dat de kwaliteit van het indicatiebesluit, ook bij gecompliceerde problematiek met verschillende facetten, optimaal is. Indicatiestellen is een vak, en voor velen nog een relatief nieuw vak. Verbetering van de kwaliteit van de indicatiestelling dient dan ook prioriteit te hebben.



Het Bureau Jeugdzorg verzamelt informatie en stelt deze beschikbaar waardoor een gefundeerd beeld ontstaat op basis waarvan prognoses over de vraag naar jeugdzorg mogelijk worden.

### 1.2.2. Het hulpverleningsaanbod

Het indicatiebesluit van het Bureau Jeugdzorg geeft aan welke zorg, gedurende welke periode en met welke intensiteit nodig is. De zorgaanbieders hebben een acceptatieplicht. In beginsel zal het aanbod dat op basis van de indicatie voor jeugdzorg noodzakelijk is, binnen Noord-Holland geboden worden. Voor enkele vormen van zeer specialistische zorg is daarop een uitzondering mogelijk. Met andere provincies zullen in voorkomende gevallen hierover afspraken gemaakt worden.

### **1.3. Speerpunt B: verkorting van de wachtlijsten en -wachtijd**

Wachtlijsten en te lange wachttijden zijn een hardnekkig probleem in de zorg. Daarop maakt de jeugdzorg geen uitzondering. In principe streven wij ernaar om in Noord-Holland het aantal jeugdigen dat langer dan de landelijk vastgesteld norm wacht op hulp zoveel mogelijk te reduceren. Door de groeiende vraag en de schaarste aan middelen is dit een grote opgave. Wachtlijsten doen zich op verschillende plekken voor: in de verschillende fasen die een cliënt kan doorlopen in het Bureau Jeugdzorg (uitmondend in een indicatie), maar ook in de fase ná het Bureau Jeugdzorg: bij de zorgaanbieders.

Aan het begin van deze vierjarige beleidsperiode constateren wij het volgende.

De instellingen hebben een plan van aanpak gemaakt ter uitvoering van de aanbevelingen die gedaan zijn in de Quick Scan Wachtlijsten, die eind 2003 in opdracht van GS is uitgevoerd. Het gaat om afspraken over de wijze waarop, rekening houdend met die beperkingen die onvermijdelijk zijn, verbeteringen gerealiseerd kunnen worden. Dat wil onder andere zeggen: een doelmatig functionerende zorgketen, meer flexibele inzet van de vormen van hulp, een aandacht voor verkorting van doorlooptijden, behandelduur en doorstroming. Daarnaast heeft er in het kader van de aanpak wachtlijsten in 2004 uitbreiding van capaciteit plaatsgevonden.

Voor de jaren 2005 tot en met 2008 is een Aanvalsplan Wachtlijsten Jeugdzorg gemaakt. Dit meerjarenplan wordt separaat vastgesteld. De uitvoeringsprogramma's voor de jaren 2006, 2007 en 2008 zullen onderdeel zijn van het uitvoeringsprogramma's voor het Beleidskader Jeugdzorg.

Er zullen in de periode waarop dit Beleidskader van toepassing is instrumenten voor benchmarking ontwikkeld en ingezet worden, ter bevordering van de efficiëntie en zo mogelijk ook de effectiviteit van geïndiceerde jeugdzorg. Hierbij wordt aangesloten bij het Bestuursakkoord tussen Rijk en IPO van najaar 2004.

#### **1.4. Speerpunt C: meer samenhang tussen het aanbod van verschillende sectoren in de jeugdzorg en met het werk dat onder de gemeentelijke verantwoordelijkheid valt**

Op het vlak van de samenwerking tussen instellingen en in intersectoraal verband valt nog de nodige winst te behalen. Er wordt in de komende jaren naar mogelijkheden gezocht om de instellingen te stimuleren meer van elkaars expertise en specifiek aanbod gebruik te maken. Dit is onder meer in het belang van die cliënten wier hulpvraag de mogelijkheden van één instelling overschrijdt.

Het is van groot belang dat de problemen van jeugdigen waar mogelijk zo snel en zo licht mogelijk worden opgelost. Bij problemen van zodanige ernst dat de draaglast van het gezin in het gedrang komt, is een verwijzing naar het Bureau Jeugdzorg geboden. Ook zal het in een aantal gevallen noodzakelijk zijn dat zowel lokale voorzieningen als jeugdzorgaanbieders zich inspannen om een gezin de gewenste steun te verlenen. Afstemming en goede afspraken zijn dan onontbeerlijk. Die afspraken moeten gemaakt worden op het vlak van de subsidiërende overheden, de voorzieningen/ instellingen en op het cliëntniveau.

Provincie en gemeenten zullen in de eerstkomende jaren werken aan de gerichte versterking van op elkaar aansluitende werkzaamheden, gericht op een sluitende keten. Vanaf 2007 is de nieuwe financieringssysteem van kracht waarbij de provincie (en daarvan afgeleid ook de instellingen) geld ontvangt op basis van de uitvoering van wettelijke taken. Dit zal er onvermijdelijk toe leiden dat het budget dat beschikbaar is voor BJZ voor activiteiten op gemeentelijk vlak lager wordt. Per 2007 moeten daarom de activiteiten beëindigd zijn die het BJZ nog op basis van de doeluitkering van BJZ uitvoert en die naar hun aard behoren tot de verantwoordelijkheid van gemeenten.

##### **1.4.1. Afstemming op voorzieningen- / instellingenniveau**

De regionale platforms die in het kader van de regiovisie zijn ontstaan, zijn over het algemeen omgevormd tot afstemmings- en overlegplatforms op uitvoerend niveau. Hierin nemen vertegenwoordigers van jeugdzorginstellingen maar ook van instellingen voor jeugdgezondheidszorg, jeugdwerk, het onderwijs en gemeenten deel. De provincie biedt een financiële bijdrage aan waarmee deze platforms een deel van hun werkkosten kunnen dekken. De platforms moeten bijdragen aan de afstemming op uitvoeringsniveau tussen geïndiceerde zorg en andere voorzieningen voor jeugdigen.

##### **1.4.2. Afstemming op cliëntniveau**

Op cliëntniveau voorziet de Wet op de jeugdzorg in mogelijkheden ter verbetering van de afstemming tussen de verschillende vormen van zorg. Een casemanager of een gezinsvoogd van het Bureau Jeugdzorg heeft deze taak als er voor de jeugdigen een indicatiebesluit of een kindbeschermsmaatregel is afgegeven. Binnen de zorgverlenende instelling stemt de zorgcoördinator de verschillende pakketten van zorg af.

De WJZ zal ook betrekking hebben op de functie gezinscoach. Deze kan zowel op basis van

een indicatie van het Bureau Jeugdzorg als op initiatief van een of meer andere partijen functioneren. Wij verwachten dat in heel wat gevallen het werk van een gezinscoach primair op het terrein van de gemeentelijke voorzieningen ligt: maatschappelijk werk, ook al omdat het werk van de gezinscoach zich verder uitstrekt dan het zorgterrein. Het gaat ook om materiële zaken als schuldsanering, acties bij dreigende dakloosheid e.d.. In andere gevallen gaat het om een uitvoering van een jeugdzorgindicatie.

De provincie stelt autonome middelen beschikbaar om activiteiten waarin lokale / regionale voorzieningen en de jeugdzorg op experimentele basis samenwerken op projectbasis mee te financieren. In deze projecten wordt een nieuwe aanpak ontwikkeld om de aansluiting tussen de verschillende lokale voorzieningen en de door de provincie gesubsidieerde jeugdzorg voor de cliënt zo soepel en efficiënt mogelijk te maken. De provinciale rol vindt zijn grondslag in de subsidieregeling projectsubsidies jeugdzorg maar ook in het provinciaal Sociaal Beleidskader.

#### 1.4.3. Afstemming met gemeenten

Sinds eind 2002 functioneert het Provinciaal Bestuurlijk Overleg Jeugdzorg (PBOJ). In dit op provinciaal initiatief gestarte bestuurlijk overleg tussen de gedeputeerde jeugdzorg en een vertegenwoordiging van de Colleges van B & W op wethoudersniveau worden afspraken gemaakt over de afstemming en prioriteiten. Het is voor een keten van jeugdzorg van groot belang dat lokale voorzieningen goed functioneren en de taken die tot hun domein behoren uitvoeren. Daarnaast is afstemming en samenhang met de taken die met name door het Bureau Jeugdzorg worden uitgeoefend van belang. Jaarlijks worden met de gemeenten in het PBOJ speerpunten vastgesteld. Voor 2004/2005 is dat de zorgstructuur rondom het onderwijs. Zowel gemeenten als de provincie zullen middelen inzetten om tot een adequate zorgstructuur in de provincie te kunnen komen. Hieraan wordt in de komende jaren verder inhoud gegeven.

#### 1.4.4. Raad voor de Kinderbescherming

De Raad speelt een belangrijke rol in de jeugdzorgketen. Daarom dient de samenwerking tussen de Raad en Bureau Jeugdzorg inclusief het AMK efficiënt en effectief te verlopen. De verwijzingen tussen Raad, AMK en het overige Bureau Jeugdzorg en de afhandeling van de meldingen bij de Raad zijn daarbij een punt van aandacht. In overleg met de Raad en Bureau Jeugdzorg zal periodiek worden gezien hoe het staat met de aansluiting in dit deel van de jeugdzorgketen.

De Wet op de jeugdzorg geeft de Raad voor de Kinderbescherming de bevoegdheid aanwijzingen te geven aan de jeugdreclassering. De Raad gaat hieraan in de komende periode inhoud geven. De jeugdreclassering wordt vanaf 2005 door de provincie gesubsidieerd. GS zullen met de Raad overleggen over het onderdeel jeugdreclassering van Bureau Jeugdzorg.

Bureau Jeugdzorg vervult nu ook de intakefunctie voor de Raad voor de Kinderbescherming wanneer er sprake is van opvoedingsproblematiek.

#### 1.4.5 Justitiële Jeugdinstellingen

Het Bureau Jeugdzorg indiceert ook voor de justitiële jeugdinstellingen (JJI's). De kinderrechter geeft een machtiging af tot plaatsing in een JJI. In de justitiële jeugdinstellingen kunnen jeugdigen met een civielrechtelijke en strafrechtelijke titel geplaatst worden. Er wordt een onderscheid gemaakt tussen opvanginstellingen, waarin jongeren 6 weken (met eventueel een verlenging) worden opgenomen en behandelplaatsen, waarin zij langer kunnen verblijven. Door regelmatig overleg en uitwisseling van gegevens over de stand van zaken in de civielrechtelijke en de strafrechtelijke jeugdbeschermingsketen moet er zicht komen op het aantal benodigde plaatsen in justitiële jeugdinstellingen en moeten oplossingen gevonden worden voor de eventuele knelpunten. In Noord-Holland bestaat een overleg van ketenpartners strafrecht. In dit kader functioneert in ieder van de drie arrondissementen een platform jeugdcriminaliteit.

De JJI's hebben het karakter van een jeugdgevangenis. Over het feit dat in de JJI's ook kinderen langere tijd verblijven zonder strafrechtelijke maatregel bestaat in de samenleving ernstige ongerustheid. Er is bij deze jeugdigen sprake van soms langdurig verblijf in de JJI's door een tekort aan passend aanbod voor jeugdigen met ernstige gedragsstoornissen met een problematiek die zich bevindt op het snijvlak van psychiatrie en een licht verstandelijk handicap. Uit onderzoek van het NIZW is duidelijk geworden aan welke vormen van hulp behoefte is. Het NIZW constateert dat crisisplaatsing in JJI's, gezien de kenmerken van de doelgroep en het gebrek aan hulpaanbod voor de doelgroep, in de huidige situatie terecht is. Voor het overgrote deel van deze jongeren is zo'n plaatsing echter niet wenselijk. Zij hebben een ander type zorg nodig: intersectoraal en gericht op hun ernstige gedragsstoornissen en psychische problemen. Voor een deel van hen is verblijf in een gesloten setting wel degelijk wenselijk.

Een landelijke werkgroep heeft in 2004 voorstellen geformuleerd voor verbetering. Naast het beëindigen van het tezamen plaatsen van jongeren met en zonder strafmaatregel adviseert de werkgroep het realiseren van aanbod binnen de Jeugd-LVG, de Jeugd-GGZ en de provinciaal gesubsidieerde jeugdzorg en een voldoende alternatief aanbod voor crisisopvang voor jongeren die primair bescherming nodig hebben.

Verandering van het stelsel, waarbij ook gesloten / besloten opvang in de jeugdzorg mogelijk zal moeten worden gemaakt, biedt pas op wat langere termijn perspectief. De minister heeft toegezegd vóór 1 januari 2005 te komen met een verkenning. Hierin wordt aandacht besteed aan een afbakening van de doelgroep en een reële planning en uitwerking van de financiële en wettelijke randvoorwaarden.

Provinciale staten hebben GS verzocht om in samenspraak met andere provincies met de minister van Justitie tot afspraken te komen over de hulpverlening aan deze jongeren. Ook is gevraagd om uitvoering aan deze afspraken te geven in samenwerking met de betrokken overheden en voorzieningen en met nadere voorstellen te komen. De doelgroep die het betreft is divers van karakter en heeft een variëteit aan oplossingen nodig. Voor uitbreiding

van het door de provincie gesubsidieerde aanbod is de omvang van de huidige doeluitkering onvoldoende.

De JJI's, en/of de categorie jeugdigen die daar zonder strafrechtelijke maatregel verblijft, zullen in de periode waarop dit Beleidskader betrekking heeft de nodige aandacht krijgen. Er bestaan al een aantal initiatieven. Het experiment Middenduin richt zich op kinderen met zeer ernstige gedragsstoornissen en heeft hiervoor voorzieningen en deelname van de Jeugd-GGZ nodig. Parlan en de JJI De Doggershoek in Den Helder werken aan voorstellen voor de vormgeving van passend aanbod voor delen van deze specifieke groep jeugdigen. GS betrekken deze twee initiatieven bij het voorstel dat zij voorbereiden voor de aanpak van de Noord-Hollandse hulpverlening voor kinderen en jongeren met zeer ernstige gedragsproblematiek.

#### 1.4.6. Jeugd-GGZ en LVG

Het Bureau Jeugdzorg heeft onder de WJZ ook een indicatietaak voor door de AWBZ gefinancierde hulp aan jeugdigen, te weten voor het werk van de Jeugd-RIAGG's en van de kinder- en jeugdpsychiatrie. Op termijn komt daar nog bij de indicatiestelling voor behandeling van probleemgedrag van jeugdigen die behoren tot de categorie licht verstandelijk gehandicapten (de LVG).

Duidelijk is dat er in de komende jaren het nodige door Bureau Jeugdzorg gedaan moet worden om zich toe te rusten voor deze nieuwe taak: door het verwerven c.q. betrekken van de benodigde specialistische kennis, maar ook door een goede aansluiting op het vlak van registratie van de AWBZ-zorgvragen. In het najaar 2003 heeft het rijk toegezegd middelen beschikbaar te stellen aan de provincies voor de uitvoering van de indicatiestelling voor de Jeugd-GGZ. Van belang is wat ons betreft dat de deskundigheid bij de huidige indicatieorganen niet verloren dient te gaan.

De provincie streeft naar versterking van de samenwerking tussen de sectoren die op basis van de AWBZ en de Wet op de jeugdzorg worden gefinancierd.

Bij een deel van de jeugdigen met ernstige problemen is sprake van zowel gedragsproblematiek als van een verstandelijke en/of psychiatrische handicap. In een vroeg stadium dient vastgesteld te worden wat voor deze jeugdigen nodig is en in welke setting. Meer samenwerking zowel door het gebruiken van elkaars deskundigheid als door gezamenlijke inzet van middelen en accommodaties is nodig. Praktijkgerichte samenwerking voorkomt dat een instelling "alles" zelf in huis moet hebben om een kind of jongere te helpen.

De sterke groei van het ambulante aanbod bij de LVG heeft de druk op de residentiële voorzieningen voor deze categorie verminderd. Dit geldt niet voor het zware residentiële aanbod, waarin weliswaar een sterke toename van het aantal plaatsen heeft plaatsgevonden en nog verder zal plaatsvinden, maar waar desondanks een grote wachtlijst bestaat.

Hiervoor zal binnen het kader van de AWBZ een oplossing gezocht dienen te worden, ook in samenhang met de eerder geconstateerde problemen in de JJI's.

### **1.5. Speerpunt D: versterking van de positie van de cliënt**

Het belang van een zo goed mogelijke positie van de cliënt voor de effectiviteit van de hulp kan niet overschat worden. Instellingen onderkennen die in toenemende mate, maar zoeken nog naar goede vormen. Het gaat daarbij uiteraard om zaken als goede informatie, medebeslissingsrecht e.d. maar eerst en vooral om een attitude van de hulpverlening. Instellingen zijn daarvoor verantwoordelijk. Als overheid stellen we ons ten doel de randvoorwaarden te versterken en zicht te houden op de ontwikkelingen.

Er lopen verschillende meerjarige kwaliteitstrajecten bij de instellingen onder verantwoordelijkheid van het Instellingenberaad op het gebied van vraaggerichte zorg, indicatiestelling, doelrealisatie, cliëntenfeedback en flexibele zorg. Uiterlijk aan het einde van de periode waarop dit Beleidskader van toepassing is, zullen alle door de provincie gesubsidieerde jeugdzorgaanbieders en het BJZ dienen te beschikken over een functionerend kwaliteitssysteem. GS zullen de instellingen vragen om vanaf 2005 in hun jaarverslag systematisch melding te maken van de verschillende manieren waarop de kwaliteit in de instelling wordt bevorderd en de opvattingen die de cliënten over de kwaliteit hebben.

Bijzondere aandacht vraagt het gegeven dat de jeugdbescherming werkt in de situatie van gedwongen hulpverlening. Vraaggericht werken stelt dan bijzondere eisen aan de hulpverlener / jeugdbeschermer. In Noord-Holland is aan dit gegeven in de afgelopen tijd door de Stichting Jeugd en Gezin aandacht gegeven, met name door een kwaliteitstraject, waarbij aandacht besteed wordt aan het ontwikkelen van een training in werkmethoden. Met dit traject wordt vooruitgelopen en aangesloten op het landelijk kwaliteitsproject (het Deltaplan) dat beoogt de effectiviteit van de jeugdbeschermingsmaatregelen te verhogen.

De WJZ geeft aan dat bij iedere voorziening voor jeugdzorg inclusief het BJZ een onafhankelijke vertrouwenspersoon beschikbaar moet zijn. Hieraan zal in overleg met het AKJ inhoud geven worden.

### **1.6. Onderwerpen, specifiek aangegeven vanuit het Ministerie van Justitie**

In het concept van het landelijk Beleidskader Jeugdzorg 2005 tot en met 2008 wordt ingegaan op de wensen c.q. eisen die vanuit het ministerie van Justitie worden meegegeven bij gelegenheid van de decentralisatie van het beleid voor jeugdbescherming en jeugdreclassering. Er zijn zowel voor de jeugdbescherming als voor de jeugdreclassering verbeterprogramma's opgesteld respectievelijk Beter Beschermd en Jeugd Terecht. Wij constateren dat verschillende zaken al langere tijd wenselijk zijn en nu, bij gelegenheid van de decentralisatie, op soms korte termijn van de provincie worden verwacht.

De provincie heeft de intentie om in de periode waarop dit Beleidskader betrekking heeft de verbeterprogramma's uit te doen voeren voor zover ons dit mogelijk is: lang niet alles is

momenteel toereikend uitgewerkt of in zijn consequenties voor provincie en BJZ doordacht. Ook zijn de financiële consequenties voor ons onvoldoende duidelijk. In de komende Uitvoeringsprogramma's komen de verbeterprogramma's ook aan de orde.

### **1.7. Projectsubsidies**

Op incidentele basis zijn er naar verwachting ook in deze periode, en in ieder geval in 2005, subsidies beschikbaar, betaald uit autonome provinciale middelen. In de deelverordening projectsubsidies jeugdzorg 2005 worden de regels voor subsidieverlening vastgelegd.

### **1.8. Gegevens over de vraag naar en behoefte aan jeugdzorg, beleidsinformatie**

In bijlage 1 van het Noord-Hollandse Beleidskader Jeugdzorg 2004 tot en met 2007 is het overzicht te vinden van de verwachte ontwikkeling in het aantal jeugdigen in de komende periode onderverdeeld op regio-schaal (WGR-niveau). Er wordt een groei van de jeugdige bevolking verwacht. Los van deze bevolkingsontwikkeling valt te constateren dat de vraag naar jeugdzorg in ieder geval in de laatste jaren aanzienlijk gegroeid is.

Voor de beleidsvoorbereiding en planning in de jeugdzorg is het van groot belang dat er adequate gegevens beschikbaar zijn. In de afgelopen jaren is er geld en tijd gestoken in harmonisering en verbetering van de registratie binnen het Bureau Jeugdzorg. Het AMK (sinds 2003 onderdeel van Bureau Jeugdzorg) en de jeugdbescherming hebben elk een eigen, landelijk ontwikkeld registratiesysteem. De jeugdbescherming en –reclassering heeft een ander systeem ("IJ"). Voor de komende jaren is de afstemming tussen de registratie van de toegangsfuncties van het Bureau Jeugdzorg, het AMK en de jeugdbescherming een belangrijke opgave.

Vanaf 2001 zijn aan het Bureau Jeugdzorg extra middelen toegekend om deze centrale registratietaak op orde te kunnen brengen. Wij verwachten dat het Bureau Jeugdzorg daarom volledig aan de provinciale behoefte aan beleidsinformatie en registratiegegevens over zijn wettelijke taken kan voldoen. Daarnaast dient er een afstemming en verbinding te komen met de administratieve eisen die in de AWBZ bestaan, zodat ook de AWBZ zijn capaciteitsplanning kan baseren op de vastgestelde vraag naar jeugdzorg. Het is duidelijk dat het op dit punt gaat om een materie waarvoor, gezien het aantal betrokken landelijke partijen, op Noord-Hollands niveau slechts ten dele een oplossing gevonden kan worden. Waar die wèl mogelijk is, zal die nadrukkelijk nagestreefd worden. In IPO-verband wordt samen met de rijksoverheid ook gezocht naar oplossingen.

### **1.9. Accommodatiebeleid**

In de afgelopen jaren heeft de provincie Noord-Holland veel autonome middelen gestoken in het op orde brengen van de accommodaties van de jeugdhulpverleningsinstellingen. Daarnaast is gedurende verschillende achtereenvolgende jaren circa € 90.800 beschikbaar gesteld voor het doen van investeringen in accommodaties. Op het moment dat de invoering van de nieuwe financieringssystematiek (de zogenoemde P x Q systematiek) geschiedt, zal er in de subsidiëring van accommodatielasten een nieuwe situatie ontstaan.

Wij gaan er vanuit dat de financiële middelen die door het ministerie van Justitie bij de decentralisatie van de jeugdbeschermingstaken worden overgedragen voldoende ruimte bieden om de panden van deze sector adequaat te onderhouden.

### **1.10. Nieuw stelsel, nieuwe financieringssystematiek**

Het voornemen bestaat bij het Rijk om per 2007 een nieuwe financieringssystematiek voor de jeugdzorg in werking te laten treden. Er zullen, mede in aansluiting op wat er op dit vlak landelijk gebeurt, de nodige activiteiten ontwikkeld worden om in Noord-Holland tot een adequate invoering van de systematiek te komen: bij de provincie en bij de betrokken instellingen.

De provincie wordt van tijd tot tijd benaderd door instellingen die in Noord-Holland een gesubsidieerde jeugdzorgaanbieder willen worden. In het kader van de WJZ, waarin marktwerking positief wordt benaderd, bestaat daartoe in beginsel de mogelijkheid. GS zullen in de periode die dit Beleidskader beslaat criteria ontwikkelen waaraan zorgaanbieders moeten voldoen om gesubsidieerd te kunnen worden voor activiteiten in de Noord-Hollandse jeugdzorg. Deze zullen een plaats krijgen in de Subsidieverordening Zorgaanbieders.



## Hoofdstuk 2. Uitvoeringsprogramma jeugdzorg 2005

### 2.1. Onze inzet in 2005

Met de inwerkingtreding van de Wet op de jeugdzorg per 2005 zal nog meer energie besteed gaan worden aan het wegwerken van wachtlijsten en te lange wachttijden voor jeugdzorgcliënten. Recht op zorg is een van de kernpunten in deze wet en bij dit recht past geen lange wachttijd. Het is duidelijk dat het stapsgewijs terugdringen van de wachtlijsten naar aanvaardbare proporties een ambitieuze intentie is. Het is echter wel de Noord-Hollandse inzet. Hierbij kan extra geld een belangrijke functie hebben. Geld alleen biedt echter geen volledige oplossing.

Het Noord-Hollandse Beleidskader Jeugdzorg 2005 tot en met 2008 bevat 4 speerpunten: Ter realisering van deze punten worden er jaarlijks stappen gezet. In dit hoofdstuk is te vinden wat er in 2005 dient te gebeuren. Naast de speerpunten maar in samenhang daarmee komen een aantal andere, noodzakelijke onderwerpen aan de orde in dit uitvoeringsprogramma.

### 2.2. Uitvoering speerpunten.

De speerpunten staan niet los van elkaar: bij de uitvoering zal dit blijken.

#### A. optimale afstemming van het zorgaanbod op de vraag

Ook in 2005 blijft verbetering van de aansluiting tussen de vraag van jeugdigen, en hun ouders / verzorgers, en het hulpaanbod een centraal punt van aandacht. Wij constateren dat de instellingen actief bezig zijn met de vraag of hun aanbod nog voldoende past bij de vraag. En dat naar verwachting de indicatiestelling van Bureau Jeugdzorg steeds beter gaat passen op de exacte problematiek / de vraag.

Voor een optimale afstemming zijn twee zaken noodzakelijk: een goed beeld van de vraag en een aanbod dat op de vraag aansluit. Het Bureau Jeugdzorg stelt de indicatie voor het jeugdzorgaanbod, zorg in het justitieel kader en de Jeugd-GGZ. Het jaar 2005 zal door het Bureau Jeugdzorg benut worden om de indicatie op een kwalitatief hoog niveau te brengen. Per kwartaal levert het Bureau Jeugdzorg gegevens over de vraag, waaronder ook de geïndiceerde vraag naar aanbod van justitiële instellingen en Jeugd-GGZ. Door de kwartaalrapportages van het Bureau Jeugdzorg is het op den duur mogelijk prognoses te maken over de totale vraag naar jeugdzorg.

Bij indicaties voor hulpverlening bij zware, meervoudige problematiek is het de Noord-Hollandse inzet om in afstemming met zowel de zorgkantoren als één of meer omliggende provincies tot een passend en voor ieder van de betrokken partijen financieel haalbaar aanbod te komen.

In IPO-verband is afgesproken dat gebruik van hulpverleningscapaciteit door kinderen uit andere provincies tot maximaal 10 % van die capaciteit mogelijk moet zijn. Wij zullen in die

gevallen waarin er gedurende langere tijd sprake is van een aanzienlijke overschrijding van dit percentage met Bureau Jeugdzorg, de plaatsers, en de zorgaanbieder overleggen hoe dit percentage teruggebracht kan worden. Daarnaast zullen wij hierover contact opnemen met andere relevante provincies.

Daar waar de overschrijding voortkomt uit plaatsing van kinderen wier ouders / verzorgers niet in Nederland gevestigd zijn, bij voorbeeld bij de zogenoemde "Schipholkinderen", zullen gedeputeerde staten bij ook de rijksoverheid erop blijven aandringen dat die zijn verantwoordelijkheid hiervoor neemt.

## B. verkorting wachtlijsten en wachttijd

Eind 2003 hebben GS opdracht gegeven tot een Quick Scan Wachtlijsten in Noord-Holland. Uit deze Quick Scan kwam naar voren dat er op onderdelen gebrek aan capaciteit of hiaten in het zorgaanbod zijn. Ook werden aanbevelingen gedaan ter verbetering van de keten / doorstroming e.d.. GS hebben de instellingen verzocht een plan te maken waarbij zij een uitwerking geven van deze aanbevelingen die met name liggen op het vlak van ketenafspraken en verkorting van doorlooptijden.

GS hebben in 2004 incidentele middelen uit de reserve doeluitkering (€ 700.000) ter beschikking gesteld om de omvang van de zorg te kunnen handhaven, die in 2003 was uitgebreid met extra middelen in verband met wachtlijsten. Daarnaast heeft het Rijk in het kader van het bestuursakkoord dat men met provincies heeft gesloten structurele middelen voor de bestrijding van de wachtlijsten ter beschikking gesteld in een volume dat oploopt tot 2007. Het ging in 2004 om een bedrag van € 1,2 miljoen. Met dit bedrag is de capaciteit pleegzorg en intensieve ambulante hulp verhoogd en zijn de mogelijkheden van het AMK en het Bureau Jeugdzorg verruimd. De effecten hiervan zullen in de wachtlijstcijfers van 2005 terug te zien zijn. Eind 2005 dient de bovenmatige wachttijd voor pleegzorg en intensieve ambulante hulp in vergelijking tot 2004 met eenderde te zijn teruggelopen<sup>1</sup>.

Eind 2005 dient er bij het AMK geen wachttijd boven de normtijd meer te bestaan voor onderzoek na een melding van een vermoeden van kindermishandeling<sup>2</sup>.

Voor het jaar 2005 zal het Rijk opnieuw een bedrag ter beschikking stellen. Naar verwachting gaat het om ongeveer € 800.000. Deze middelen zijn ingezet om de capaciteitsuitbreiding die in 2004 bekostigd was uit incidentele middelen structureel te financieren. De resterende middelen zijn gebruikt om de capaciteit van het AMK ten behoeve van 't Gooi uit te breiden.

In het apart voorgelegde Aanvalsplan Wachtlijsten Jeugdzorg 2005 t/m 2008 is de inzet in 2005 van autonome provinciale middelen ter bestrijding van wachtlijsten ten bedrage van € 1,7 miljoen opgenomen.

Provinciale staten hebben in hun vergadering van 17 mei 2004 een motie aangenomen waarin men gedeputeerde staten verzoekt een Aanvalsplan wachtlijsten op te stellen.

---

<sup>1</sup> Wij hanteren als normtijden: maximale tijd toegangsfuncties: 55 werkdagen, maximale wachttijd op geïndiceerde zorg: 45 werkdagen.

<sup>2</sup> De normtijd waarna een onderzoek moet zijn gestart is maximaal 5 werkdagen. De doorlooptijd van het onderzoek mag maximaal 60 werkdagen bedragen.

Daarvoor zou uit de eigen provinciale middelen voor de periode 2005 tot 2009 in totaal € 10,3 miljoen extra ter beschikking gesteld dienen te worden. Gedeputeerde staten hebben na overleg met de instellingen een plan gemaakt, voorzien van een tijdsplanning voor de uitvoering. Provinciale staten zullen hierover een separaat besluit nemen. In de eerste fase (2005) van de uitvoering van het Aanvalsplan wordt € 1,7 miljoen autonome middelen ingezet.

De beoogde extra financiële inzet in combinatie met maatregelen ter vergroting van de doelmatigheid moeten ertoe leiden dat in 2009 (bij gelijkblijvende instroom) kinderen en jongeren in Noord-Holland niet langer dan normtijden zullen behoeven te wachten op geïndiceerde hulp.

### **C. samenhang in het aanbod**

Gedeputeerde staten zullen het overleg met de Zorgkantoren voortzetten, gericht op onder meer wederzijdse inspanning om witte vlekken en 'verstoppingen' weg te nemen in de doorstroom van cliënten die zijn aangemeld voor jeugdzorg maar (ook) hulp behoeven op het vlak van de Jeugd-GGZ, of omgekeerd. Ook zal de behoefte aan aanbod vanuit de Jeugd-GGZ voor jeugdigen die nu zonder strafrechtelijke maatregel in JJI's verblijven punt van overleg zijn.

GS zullen met gemeenten en BJZ afspraken maken over de inzet van BJZ per regio ter versterking van de keten jeugdzorg – jeugdbeleid. Het PBOJ zal de wijze waarop de inzet van BJZ plaatsvindt monitoren. Daarnaast zal in alle regio's uiterlijk eind 2005 de zorgstructuur voor het onderwijs op orde dienen te zijn.

Gedeputeerde staten hebben in 2004 gesproken met de centrumgemeenten die een doeluitkering ontvangen voor de opvang van zwerfjongeren. Gezocht zal worden naar versterking van de inspanningen van met name de gemeenten Haarlem en Den Helder door de financiering van aanvullend aanbod (gedacht wordt aan activiteiten op onder meer het vlak van training en scholing) zodat deze thuisloze jongeren weer perspectief in hun bestaan kunnen vinden.

### **D. versterking van de positie van de cliënt**

Bij de inwerkingtreding van de Wet op de jeugdzorg vervalt de wettelijke grondslag voor de provinciale Klachtencommissie jeugdhulpverlening. GS hebben bekeken of hiermee niet een voor cliënten belangrijke klachtmogelijkheid verdwijnt. Vastgesteld is dat de behoefte aan de provinciale Klachtencommissie, zoals die blijkt uit het jaarlijks aantal ingediende klachten, niet groot is. In het kader van de WJZ zijn de instellingen verplicht een onafhankelijke klachtencommissie in te stellen. GS zien erop toe dat dit uiterlijk 1 mei 2005 gebeurd is. Voortzetting van de provinciale Klachtencommissie zonder wettelijke basis achten wij niet zinvol.

In 2004 hebben de zorgaanbieders een start gemaakt met de implementatie van integraal cliëntenbeleid. Onderdeel daarvan is het gebruik van de zogenoemde C-toets: een kader waarmee de instellingen via een beperkt aantal vragen aan ouders en jeugdigen in kaart brengen hoe de cliënten over het aanbod denken en hoe de instelling met hen omgaat. Zandbergen, OC 't Gooi, OCK het Spalier, Parlan en De Bascule/TGV hebben in 2004 de C-toets toegepast.

Uit de reacties van de instellingen blijkt dat voor hen het inzetten van de C-toets in deze beginfase substantieel extra tijd kost, maar heel wat materiaal oplevert ter versterking van het kwaliteitsbeleid van de instelling.

Vanaf 2005 dienen de zorgaanbieders en het BJZ in hun verantwoording de resultaten op hoofdlijnen van de C-toets en de 'doelrealisatie' (de mate waarin hulpverleningsdoelen worden behaald) te vermelden. Over de vorm waarin dit gebeurt, wordt een afspraak gemaakt.

Begin 2004 vond een provinciebrede themamiddag over cliëntenbeleid in de Noord-Hollandse jeugdzorg plaats, die de instellingen impulsen gaf voor de verdere vormgeving van hun cliëntgerichte werkwijze. Als volgende stap zullen wij in 2005 verschillende initiatieven nemen om jeugdigen zelf te betrekken bij het provinciale jeugd(zorg)beleid. Er is een pilot in voorbereiding waarbij jongeren die gebruikmaken van jeugdzorg op interactieve wijze (internet) hun mening kunnen geven over hot items in de jeugdzorg. GS streven er ook naar om in 2005 in samenwerking met de Provinciale Jongerenraad in gesprek te raken met een bredere categorie jongeren over wat bij hen leeft over de zorg voor jongeren. Ook plannen GS voor 2005 een werkconferentie met jongeren over cliëntenbeleid.

Sinds een reeks van jaren worden uit eigen middelen de functies klachtondersteuning en cliëntvertrouwenspersoon gesubsidieerd, uitgevoerd door het Advies- en Klachtenbureau Jeugdzorg AKJ, dat voor een aantal provincies tezamen werkzaam is. De functie vertrouwenspersoon is nu in de WJZ opgenomen, en dient in het vervolg ook bij het BJZ onafhankelijk vervuld te worden. Daarom wordt de subsidiëring herijkt. Dit houdt in: subsidiëring van de vertrouwenspersoon bij het AKJ, waarbij deze vertrouwenspersoon in voorkomende gevallen ook klachtondersteuning aan cliënten biedt. De subsidiëring van de aparte functie klachtondersteuning vervalt. De subsidiëring wordt verhoogd met € 30.000, te dekken uit de rijksmiddelen. Het AKJ vermeldt in zijn verslaglegging reeds de mate van tevredenheid van zijn cliënten.

De Inspectie Jeugdzorg heeft een wettelijke taak bij het bewaken van de kwaliteit van de instellingen, met name daar waar het gaat om het uitvoeren van wettelijke regels en verplichtingen. De Inspectie heeft op verzoek van GS in 2004 een project ketenonderzoek uitgevoerd, dat ondergebracht was in een landelijk toezichttraject Ketenkwaliteit 2004. Bij de provinciale inzet van het met kracht terugdringen van wachtlijsten in 2005 is versterking van de keten een onmisbaar en integraal onderdeel.

Naar aanleiding van een onderzoek bij de voorzieningen voor pleegzorg dat de Inspectie op verzoek van GS in 2002 en 2003 gedaan heeft, zijn er met instellingen verbeterafspraken

gemaakt. In 2004 vond een hertoets plaats, waarvan de uitkomst over het algemeen positief was.

GS zullen ook in 2005 toezien op naleving van de wettelijke eisen; de naleving van de wettelijke kwaliteitseisen is een subsidievoorwaarde. GS hebben de Inspectie Jeugdzorg verzocht om in 2005 onderzoek te doen naar de uitval in de jeugdzorg, te starten met die bij de residentiële hulpverlening. Uitval daar kan betekenen dat jongeren geen dak meer boven het hoofd hebben en gaan zwerven. Daarnaast hebben GS aan de Inspectie gevraagd de samenhang en afstemming te onderzoeken tussen Bureau Jeugdzorg en de lokale jeugdvoorzieningen.

### **2.3. Bureau Jeugdzorg Noord-Holland**

In 2004 is het Bureau Jeugdzorg een volledig Bureau Jeugdzorg geworden doordat de Stichting Jeugd en Gezin, de instelling voor (gezins-)voogdij en jeugdreclassering, deel is gaan uitmaken van de instelling. Eind 2004 zal het concept voor de organisatiestructuur volgens planning gereed zijn. GS zullen het beoordelen op doelmatigheid en toetsen aan de eisen van de Wet op de jeugdzorg. In 2005 vindt vervolgens de implementatie van de nieuwe organisatiestructuur plaats.

Voor 2005 wordt op incidentele basis nogmaals aanvullend budget gereserveerd: voor een bijdrage in de fusie- en frictiekosten en het sociaal plan. Daarbij wordt ook rekening gehouden met andere, beperkte frictiekosten binnen de jeugdzorg. In totaal wordt € 500.000 gereserveerd, gedekt uit de gereserveerde middelen van de doeluitkering jeugdhulpverlening. Na 2005 worden aan het BJZ geen fusie- en frictiekosten of een bijdrage in de kosten van het sociaal plan meer toegekend.

In 2005 zal Bureau Jeugdzorg werken aan de invoering van het landelijk ontwikkelde referentiewerkmodel. Hierin is de wet en de onderliggende regelgeving vertaald naar de werkprocessen van het bureau. Bureau Jeugdzorg zal worden gevraagd te rapporteren wanneer wat van de nieuwe werkwijze operationeel is en wat de eventuele knelpunten zijn. In het overleg met BJZ over de werking van het referentiewerkmodel zal gevraagd worden naar mogelijkheden resultaatgericht werken te verbeteren door bureaucratie te verminderen. Mogelijk bieden de adviezen van de landelijke Jeugdzorg Brigade hiervoor ook aanknopingspunten.

Bureau Jeugdzorg zal in 2005 voor het eerst ook voor het vrijwillig deel worden gesubsidieerd naar functies. Hiermee wordt inzicht gegeven in de financiële inzet voor de verschillende functies. Ook kan beter worden bepaald of de vraag aanpassing van de inzet op functies vereist. De subsidiëring gaat in de richting van het voor 2007 aangekondigde nieuwe financieringsstelsel (P x Q systematiek).

Eén van de prioriteiten in 2005 dient het realiseren van een kwalitatief goede indicatiestelling te zijn, uitgevoerd door medewerkers die hierin geschoold zijn en een onafhankelijke uitvoering van deze functie kunnen waarborgen.

Wat betreft de nieuwe taak van indicatiestelling voor ook Jeugd-GGZ is overleg gevoerd met de betrokken partijen zodat Bureau Jeugdzorg in staat zou zijn om per 1 januari 2005 ook de indicatiestelling van het RIO voor een naar verwachting beperkt aantal cliënten in de Jeugd-GGZ over te nemen. De overgang van de indicatiestelling LVG naar BJZ zal afhankelijk zijn van de uitkomst van de landelijke besluitvorming hierover. De bijdragen van het Rijk voor de uitvoering van de indicatietaak voor Jeugd-GGZ door BJZ zal geormerkt voor deze specifieke taak aan BJZ beschikbaar worden gesteld. De uitvoering dient te geschieden met gebruikmaking van de bestaande deskundigheid in het diagnosticeren van problematiek op het vlak van de Jeugd-GGZ.

Bij de jeugdbescherming is de situatie in financieel opzicht zorgelijk. De decentralisatie gaat, blijkens het Landelijk Beleidskader Jeugdzorg 2005 tot en met 2008, gepaard met een ambitieuze wensenlijst die vanuit het ministerie van Justitie aan de provincies wordt meegegeven. Door de instelling wordt hard gewerkt aan de verhoging van kwaliteit en effectiviteit.

Afhankelijk van de randvoorwaarden die het Rijk creëert, zullen GS besluiten over de implementatie vanaf 2005 van de verbeterprogramma's voor jeugdbescherming en jeugdreclassering bij Bureau Jeugdzorg.

De werkers in de jeugdbescherming ontvangen verdergaande scholing in methodisch handelen. De jeugdreclassering zal in 2005 gaan werken volgens de nieuwe landelijke methodieken. Hiertoe zullen de medewerkers een scholings- en trainingsprogramma doorlopen. Gedeputeerde staten zullen met Bureau Jeugdzorg afspraken maken over het moment waarop deze scholing is voltooid.

Bureau Jeugdzorg dient in 2005 een afstemmingsprotocol met de volwassenenreclassering overeen te komen. Het BJZ zal in 2005 beschikken over een protocol voor communicatie, voor (bezwaar-) procedures en over de handelswijze bij publiciteit over incidenten.

Bij de overheveling van de AMK-functie in 't Gooi vanuit Bureau Jeugdzorg Amsterdam naar Bureau Jeugdzorg Noord-Holland per 1 januari 2005 is behoud van de opgebouwde deskundigheid belangrijk. Bureau Jeugdzorg heeft een plan opgesteld voor een volwaardige aanwezigheid en adequate uitvoering van het AMK-werk in 't Gooi. Op basis hiervan verhogen wij het subsidie voor de functie AMK met € 150.000. Het is mogelijk dat de vestiging van het AMK in de regio zelf een groei van meldingen en verzoeken om advies tot gevolg heeft. Indien dit in 2005 tot een wachtlijst in 't Gooi leidt zullen wij daarvoor in overleg met Bureau Jeugdzorg oplossingen zoeken voor 2005 en bezien of de omvang van het AMK-werk met ingang van 2006 structureel verder zou moeten worden uitgebreid.

In het algemeen staat voor ons behoud van deskundigheid op het vlak van de indicatiestelling centraal. Dit geldt ook in het geval van rijkswege besloten wordt om in 2005

ook de indicatiestelling voor jeugdigen met een lichte verstandelijk handicap (LGV) als taak voor het BJZ te kenschetsen.

Samenvattend zijn de prioriteiten voor Bureau Jeugdzorg in 2005:

*Voor de organisatie:*

1. Implementatie nieuwe organisatiestructuur
2. Werken met begroting op functies, ook voor het onderdeel vrijwillige hulpverlening
3. Opbouw van het werk in de AMK-locatie in 't Gooi

*Voor de inhoud van het werk:*

1. Invoeren referentiewerkmodel
2. Verbetering kwaliteit indicatiestelling, inclusief die voor Jeugd-GGZ
3. Werken met nieuwe methodieken jeugdreclassering / jeugdbescherming

Bij gemeenten bestaan uiteenlopende verwachtingen over de mogelijkheden en taken van Bureau Jeugdzorg. Aard en omvang van het aanbod van BJZ in de gemeenten in de verschillende (WGR-) regio's liep ook uiteen. Mede in verband met het PBOJ zullen GS met het BJZ afspraken maken over de uitoefening van zijn wettelijke taken en de omvang van de activiteiten die zich in het grensgebied van gemeentelijke en provinciale jeugdzorg bevinden. Om hiaten te voorkomen zullen in de overgangperiode aanvullende provinciale middelen voor specifieke activiteiten in gemeenten ingezet worden.

#### **2.4. Het zorgaanbod Noord-Holland**

De uitval, van jongeren uit de jeugdzorg, het voortijdig afbreken van hulp door cliënten of de instellingen, vereist aandacht. Uitval is een signaal dat het aanbod niet adequaat en niet passend is. Op dit moment ontbreken de gegevens over de uitval in de jeugdzorg. De instellingen ontvangen het verzoek de uitval te registreren en gedeputeerde staten daarover te rapporteren.

Zwerfjongeren blijken vaak ervaringen met de jeugdzorg achter de rug te hebben en het bestaand aanbod uit de jeugdzorg niet passend te vinden. Het realiseren van een adequaat aanbod voor de groep jongeren die nu civiel rechtelijk in JJI's wordt geplaatst, staat ook als op te lossen knelpunt op de agenda. Dit betekent dat er steeds kritisch naar het aanbod moet worden gekeken: het aanbod moet verbeteren om degenen die uitvallen ook te kunnen helpen of er moet eventueel ander aanbod komen. Andere aanbieders, zowel bestaande aanbieders uit andere provincies als nieuwe aanbieders, kunnen wellicht bijdragen aan een oplossing.

In 2005 zullen gedeputeerde staten de mogelijkheden bekijken om eventueel andere aanbieders in de jeugdzorg toe te laten. In een notitie zullen zij de criteria voor en mogelijke knelpunten bij het toelaten van nieuwe aanbieders in de jeugdzorg in Noord-Holland uitwerken.

Een groeiend aantal instellingen geeft te kennen met de beschikbare middelen moeilijk of niet meer uit te komen. Voor ons blijft het uitgangspunt dat instellingen zelf

verantwoordelijk zijn voor een sluitende exploitatie. Alleen in uitzonderlijke gevallen kan de provincie incidenteel aan de oplossing voor een tekort bijdragen.

Aandacht krijgt het soms buitenproportionele gebruik<sup>3</sup> van hulpverleningscapaciteit door jeugdigen die niet in Noord-Holland wonen. GS zullen zich ervoor inzetten om in die gevallen waar dit zich voordoet met andere provincies afspraken te maken over betaling van de kosten voor deze kinderen. Ook zullen GS de plaatsende instantie Bureau Jeugdzorg erop wijzen dat meer dan incidentele plaatsing van kinderen uit andere provincies ten laste van de Noord-Hollandse capaciteit en doelluitkering niet toegestaan is.

GS hebben in 2004 het Rijk erop gewezen dat in die situaties waarin in meer dan incidenteel gekozen wordt voor onderbrenging bij Noord-Hollandse voorzieningen van kinderen in een crisissituatie die via Schiphol binnenkomen de provincie Noord-Holland niet aansprakelijk wil en kan zijn voor de kosten van dit landelijke probleem.

In het laatste deel van 2003 en in 2004 hebben zich bij twee instellingen problemen voorgedaan op het vlak van de pleegzorgcapaciteit. GS hebben de drie voorzieningen voor pleegzorg om nadere informatie gevraagd over onder meer de kostenopbouw en de knelpunten die zich voordoen. Analyse van de informatie en overleg met de voorzieningen heeft tot de conclusie geleid dat de bestaande toeslag op de normprijs pleegzorg basisvariant dient te worden gehandhaafd.

De subsidie van de Centrale voor Pleegzorg bij het OCK het Spalier in 2005 verhoogd met € 14.400 ter dekking van de werving- en selectiekosten van de pleegzorg (BGV) bij Maatschappij Zandbergen, waarin ten onrechte niet bleek te zijn voorzien.

Stichting Parlan, de MFO voor Noord-Holland Noord die in maart 2004 is ontstaan door de juridische fusie van de stichtingen Vlotbrug en Kardeel, heeft besloten om zijn aanbod dat na de samenvoeging van de twee instellingen voorhanden is, door te lichten. Het feit dat de beschikbare middelen voor de uitvoering van de zorg krap zijn en de stichting geconfronteerd werd met een tekort is een bijkomende reden hiervoor. Men heeft het voornemen om fasegewijs delen van het aanbod bij te stellen.

Er wordt intensivering gerealiseerd van het zorgaanbod van 6 plaatsen (in de plus 2 variant) in het centrum Klaas Groen in Heerhugowaard. Het gaat hier om het bieden van aanbod voor jongeren met ernstige gedragsstoornissen en soms psychische problematiek. Met de inzet van intensievere begeleiding is € 80.000 gemoeid. Het betreft een zelfde doelgroep als bij het project Middenduin van OCK het Spalier. Dekking geschiedt uit de gereserveerd middelen jeugdhulpverlening, in de verwachting dat op termijn hiervoor een structurele dekking gevonden zal worden.

Stichting OCK het Spalier is de nieuwe, uit een fusie voortgekomen instelling die met ingang van januari 2004 voor de gebieden Midden- en Zuid-Kennemerland de uitvoering van de jeugdzorg doet. De stichting heeft in 2004 een nieuwe vestiging in gebruik genomen in

---

<sup>3</sup> In IPO-verband is afgesproken dat opname van maximaal 10 % jeugdigen uit andere provincies aanvaardbaar is.



Heemskerk, waardoor het aanbod evenwichtiger over Midden- en Zuid-Kennemerland gespreid is.

Het ombouwvoorstel van de instelling voor het gezinshuis Ramplaan wordt gehonoreerd. Hiermee wordt de hulpverlening van dit project geprofessionaliseerd. Binnen het budget van de instelling verloopt dit budgettair neutraal.

UJL/OC 't Gooi is 2004 gestart met een financieel tekort van aanzienlijke omvang. Bovendien heeft de stichting GS laten weten dat er sprake is van een zodanige verzwarende van de hulpvraag dat diverse hulpvormen qua subsidieniveau te licht zijn om de vereiste zorg te kunnen bieden; zo'n verhoging zou extra geld vergen. Verder speelt een rol dat het landelijke Leger des Heils, dat verschillende activiteiten van OC 't Gooi (mee-)financierde, per 2004 niet langer een financiële bijdrage aan OC 't Gooi levert. GS hebben met de instelling afgesproken dat zij een saneringsplan opstelt, waardoor het met Noord-Hollandse middelen uitgevoerde aanbod financieel dekkend uitgevoerd wordt. Ook hebben zij de instelling gevraagd naar een aanpak om het percentage plaatsingen van buiten Noord-Holland tot maximaal 10 % terug te brengen. Dit is ook een opdracht aan Bureau Jeugdzorg.

Ook Stichting Maatschappij Zandbergen had in 't Gooi bij de start van 2004 te maken met een tekort. Men neemt maatregelen zodat dit in 2005 weggewerkt is.

Stichting De Bascule, afdeling TGV, constateert een bezetting van zijn Noord-Hollandse capaciteit die boven de 100 % ligt, terwijl er tevens in verhouding tot de capaciteit een zeer grote wachtlijst bestaat. Wat te doen aan dit knelpunt komt in het kader van het Aanvalsplan wachtlijsten aan de orde.

## **2.5. Experimenten, projectsubsidies, verordeningen, flexbudget**

### *Middenduin*

Bij wijze van experiment is sinds 2001 en 2002 het budget voor de bij de ombouw van de Middendingroep vrijvallende vier plaatsen ingezet voor de ontwikkeling en uitvoering van een zorgprogramma voor een adequaat hulpaanbod voor deze doelgroep, waarbij de kinderen ook uit andere Noord-Hollandse regio's kunnen komen. Sindsdien is uit extern onderzoek gebleken dat de doelgroep waarop men zich richt vrij bescheiden in omvang is: op Noord-Hollandse schaal gaat 't om circa 10 kinderen. Anderzijds is gebleken uit onderzoek onder de jeugdigen in "Klaas Groen" van Parlan, dat een aanzienlijk deel van deze jeugdigen hoog scoort op de criteria voor "Middenduin". De doelgroep van Middenduin, jongeren met vaak een combinatie van ernstige gedragsproblematiek en jeugdpsychiatrische problemen, komt ook overeen met een deel van de jeugdigen die nu in JJI's verblijven. GS zullen met de OCK het Spalier spreken over aansluiting bij landelijke initiatieven voor deze specifieke categorie.

In het Uitvoeringsprogramma 2004 is bepaald dat gezien de komst van een nieuwe financieringssysteem per 2007 en de verwachting dat er voordien landelijk nieuwe prijzen per hulpvorm /-element worden bepaald, voortzetting van het experiment in dat jaar gewenst is. Voorgesteld wordt om dit ook voor 2005 te besluiten. Het project Middenduin

dreigde door het wegvallen van een bijdrage van derden met een ernstig tekort in 2005 te worden geconfronteerd. Het subsidie voor de uitvoering van de methodiek Middenduin wordt daarom verhoogd met € 40.000. Dekking geschiedt uit de gereserveerd middelen jeugdhulpverlening, in de verwachting dat op termijn hiervoor een structurele dekking gevonden zal worden. Het OCK het Spalier kan bovendien het flexbudget ten bedrage van € 60.000 inzetten voor Middenduin.

#### *Projectsubsidies, verordeningen*

Op grond van de uitkomsten van het overleg van gedeputeerde staten met de gemeenten in het Provinciaal Bestuurlijk Overleg Jeugdzorg PBOJ kiezen wij er voor om van het budget 'samenhangend en vraaggericht jeugdbeleid' een bedrag af te zonderen, specifiek bestemd voor de uitvoering van de op basis van de PBOJ-afspraken uit te voeren activiteiten waaraan zowel vanuit de gemeenten als vanuit de provincie een financiële bijdrage wordt verschaft.

De verdeling van de projectsubsidies jeugdzorg, gefinancierd vanuit de autonome provinciale middelen, is als volgt:

- samenhangend en vraaggericht jeugdbeleid	€ 144.000
- uitvoering PBOJ-afspraken	€ 556.000 <sup>4</sup>
- vernieuwende ('innovatie') activiteiten jeugdzorginstellingen	€ 133.100 <sup>5</sup>

In het kader van het Voorjaarsbericht zal PS bovendien voorgesteld worden te besluiten over het verhogen van de post voor de uitvoering van PBOJ-afspraken met € 100.000. In motie 10-3 van 17 mei 2004 hebben PS aan GS gevraagd hiervoor een voorstel te doen.

De criteria en voorschriften voor de gesubsidieerde PBOJ-activiteiten zijn vastgelegd in een aanvullend hoofdstuk van de deelverordening projectsubsidies jeugdzorg. De wijziging van deze deelverordening is in december 2004 aan provinciale staten ter vaststelling voorgelegd. Ook de provinciale subsidieverordening 2005 voor Bureau Jeugdzorg en de zorgaanbieders en de provinciale verordening subsidieberekening en tarieven jeugdzorg 2005 zijn in december 2004 aan provinciale staten ter vaststelling voorgelegd.

#### *Flexbudget*

Ook voor 2005 krijgen provinciaal gesubsidieerde zorgaanbieders, d.w.z. de 4 MFO's en De Bascule / afdeling TGV, de beschikking over een flexbudget.

Het flexbudget kan uitsluitend gebruikt worden op indicatie van het Bureau Jeugdzorg en voor individuele Noord-Hollandse jeugdzorgcliënten voor activiteiten van korte duur waarin het reguliere aanbod niet voorziet. Het flexbudget mag niet ingezet worden om tekorten in een instelling te verminderen of om activiteiten mogelijk te maken waarvoor de financiële verantwoordelijkheid bij derden ligt. Zoals in 2004 met de instellingen is afgesproken kan maximaal 50 % van het flexbudget ook gebruikt worden voor activiteiten

---

<sup>4</sup> D.w.z. ca. € 2,00 per jeugdige.

<sup>5</sup> Deze verdeling van de drie posten wijkt budgettaire neutraal af van de provinciale begroting 2005. In het Voorjaarsbericht 2005 zal de aanpassing van de begrotingspost projectsubsidies jeugdzorg opgenomen worden.

ter verkorting van de wachtlijsten. OCK het Spalier kan € 60.000 van het flexbudget inzetten voor de Middenduin-groep.

De instellingen dienen in hun verantwoording (financieel en inhoudelijk) over 2005 melding te maken van het gebruik van het flexbudget. Het budget wordt voor ieder van de instellingen daarna vastgesteld.

## **2.6. Accommodatiebeleid**

Tot de invoering van de nieuwe financieringssystematiek (2007) blijft het voor de zorgverleninginstellingen en BJZ mogelijk om een bijdrage te vragen voor investeringen in accommodaties voor jeugdhulpverlening.

Ook voor 2005 is een budget van € 90.800 beschikbaar voor investeringen waarbij de criteria die golden in de afgelopen jaren worden gecontinueerd. Een bijdrage kan alleen worden verstrekt voor:

- Investerings waarvan naar het oordeel van gedeputeerde staten de aanvrager heeft aangetoond dat ze geen uitstel verdragen omdat bij uitstel van de investering de adequate zorg voor de in de instelling verblijvende jongeren en het personeel in het gedrang zou komen;
- Investerings die samenhangen met in het Beleidskader Jeugdzorg goedgekeurde ombouw van het zorgaanbod in 2006. Bij de keuze streven gedeputeerde staten naar een evenwichtige spreiding over de drie regio's. Investerings worden vervolgens gerangschikt aan de hand van de grootte van het bereik, dat wil zeggen de grootte van het aantal cliënten dat ervan profiteert.

Bij de beoordeling van de aanvragen betrekken gedeputeerde staten de doelmatigheid van de voorgestelde investering.

Bij onvoldoende middelen wordt een subsidieverzoek afgewezen. Aanvragen die betrekking hebben op accommodaties die zijn opgenomen in de Deelverordening verbetering accommodaties jeugdhulpverleningsinstellingen Noord-Holland, eerste en tweede tranche (FINH) worden niet gehonoreerd. Even als in voorafgaande jaren worden de uitgaven voor groot onderhoud van deze investeringssubsidie uitgesloten: voor deze kosten beschikken de instellingen zelf over een voorziening. Subsidieverzoeken voor 2005 moeten vóór 1 december 2004 bij gedeputeerde staten ingediend worden.

## **2.7. Beleidsinformatie**

Eenduidige en valide beleidsinformatie is van groot belang. Het Bureau Jeugdzorg vervult voor Rijk en provincie daarbij een centrale rol. Ook de zorgaanbieders leveren hun gegevens aan het Bureau Jeugdzorg, zodat dat in de rapportage beleidsinformatie verwerkt kan worden.

In IPO-verband is in samenspraak met Rijk en MO-groep gewerkt aan een landelijk informatie systeem. Om deze centrale registratietaken goed uit te kunnen voeren is het bestaand applicatie systeem "IJ" geoptimaliseerd.

In het landelijk Besluit beleidsinformatie is onder andere opgenomen dat de provincies de gegevens van het Bureau Jeugdzorg aanleveren voor het Rijk. Ook is in dit Besluit aangegeven dat bij ministeriële regeling een informatieprotocol kan worden voorgeschreven. Onderdelen van dit informatieprotocol zijn het "Gegevenswoordenboek jeugdzorg" en de "Rapportageformat beleidsinformatie jeugdzorg"<sup>6</sup>,

Waarover in het bijzonder nog discussie zal plaatsvinden is de specificatie van de zorgeenheden. Nog in 2004 wordt het nieuwe bekostigingssysteem voor het jeugdzorgaanbod (rapport "Van der Vondervoort") in een aantal landelijke gekozen proefregio's getest. GS zullen met Bureau Jeugdzorg afspraken maken over de te leveren gegevens, waarbij aangesloten wordt bij de landelijke afspraken en de behoefte aan informatie in het kader van het Noord-Hollandse Aanvalsplan wachtlijsten.

## **2.8. Overlegstructuur**

In 2004 heeft het Instellingenberaad Noord-Holland voor het eerst subsidie ontvangen als bijdrage in de kosten die de jeugdzorginstellingen maken voor onderling overleg en advisering. Wij handhaven deze bijdrage à € 25.000 voor 2005.

Hetzelfde geldt voor het bedrag van maximaal € 10.000 als bijdrage in de kosten van 6 (sub-) regionale platforms waarin uiteenlopende partijen die betrokken zijn bij kinderen en jeugd met elkaar afspraken kunnen maken. De subsidievoorwaarde is gelijk aan die in 2004: het betreffende platform dient breed te zijn samengesteld, d.w.z. dat ook de gemeenten en de sectoren als onderwijs en jeugdgezondheidszorg in het platform moeten zijn vertegenwoordigd. Uitgangspunt is verder dat de deelnemende partijen, of een deel daarvan, de eventuele meerkosten voor het functioneren van het platform zelf financieren.

## **2.9. Invoering nieuwe financieringssystematiek**

Ter voorbereiding op de nieuwe financieringssystematiek per 2007 zal in 2005 de eerste fase van het plan van aanpak voor de invoering van de systematiek, dat in het laatste kwartaal van 2004 door gedeputeerde staten vastgesteld wordt, uitgevoerd worden. Hiervoor wordt € 100.000 bestemd uit de gereserveerde middelen jeugdzorg.

---

<sup>6</sup> Het Gegevenswoordenboek jeugdzorg bevat definities voor alle gegevens die op basis van het Besluit beleidsinformatie jeugdzorg door het Bureau Jeugdzorg geregistreerd moeten worden.

**Acties in 2005:**

- ◆ GS zullen in die gevallen waarin gedurende langere tijd sprake is van aanzienlijke overschrijding van het percentage van maximaal 10 % kinderen van buiten Noord-Holland in een jeugdzorgvoorziening gefinancierd uit de Noord-Hollandse doeluitkering, met BJZ, de betrokken instelling en waar nodig andere provincies afspraken maken om tot de gewenste situatie van maximaal 10 % terug te keren.
- ◆ GS zullen met gemeenten en BJZ afspraken maken over de inzet van BJZ ter ondersteuning van gemeentelijke activiteiten.
- ◆ GS zullen erop toezien dat de door de provincie Noord-Holland gesubsidieerde instellingen voor jeugdzorg uiterlijk 1 mei 2005 over een onafhankelijke klachtencommissie beschikken.
- ◆ GS zullen de verbeterprogramma's voor jeugdbescherming en jeugdreclassering implementeren voorzover het Rijk daartoe de voorwaarden creëert.
- ◆ GS zullen erop toezien dat BJZ in 2005 beschikt over protocollen voor communicatie, (bezwaren-)procedures en publiciteit in geval van incidenten.
- ◆ GS zullen met een voorstel komen aan zorgaanbod ten aanzien van de zorg voor een deel van de jeugdigen die ter bescherming in JJI's verblijven.
- ◆ GS zullen erop toezien dat de zorginstellingen en BJZ in hun subsidieverantwoording de resultaten op hoofdlijnen van de C-toets en van de doelrealisatie vermelden.
- ◆ GS onderzoeken criteria voor eventueel nieuwe aanbieders in de jeugdzorg.

## Hoofdstuk 3. Financiën

Wij hanteren in dit Uitvoeringsprogramma voor het eerst voor geïndiceerde intensieve ambulante hulp een gemiddelde prijs van € 8.000 per hulpeenheid per jaar, waardoor ook bij deze hulpvorm onder meer de ontwikkeling in de groei van het hulpaanbod c.q. de afname van de wachtlijsten in relatie tot de ingezette middelen transparant wordt. Het gekozen gemiddelde bedrag is afkomstig uit het voorstel van de Instellingen (het Instellingenberaad) voor de verdeling in 2004 van de structurele extra gelden ter bestrijding van wachtlijsten. Zij ontleenden dit aan een Utrechts rekenmodel. Het door de instellingen bepaalde bedrag voor intensieve ambulante hulp is hier naar boven afgerond.

Ook is nieuw in dit financiële programma dat een differentiatie in het budget voor Bureau Jeugdzorg is opgenomen, verdeeld naar onder meer de functies van het BJZ.

### ***Financiering jeugdzorg 2005***

De totale omvang van de doeluitkering wordt voor 2005 vooralsnog geraamd op ongeveer € 66 miljoen (op basis van het "Financieel Kader Provincies en Grootstedelijke regio's 2005 – 2008"), exclusief de OVA 2004.

Hierin zijn begrepen de middelen voor jeugdbescherming en jeugdreclassering van het Bureau Jeugdzorg. Aan inzet van autonome middelen wordt momenteel € 1,6 miljoen (0,4538 plus 1,1342 is afgerond: 1,6) geraamd. Dit is exclusief de autonome middelen die ingezet worden in het kader van provinciale Investeringsimpuls, waarover besloten wordt naast dit Beleidskader / uitvoeringsprogramma jeugdzorg.

Tabel 1 Raming inkomsten en uitgaven jeugdzorg 2005 (bedragen x €1.000)

	Rijks- middelen	Overige middelen	Totaal
<b>Inkomsten 2005</b>	€	€	€
Doeluitkeringen VWS	65.633,3		65.633,3
Autonome provinciale middelen			
BJZ huisvesting		453,8	453,8
Incidentele onttrekking reserve- middelen jeugdzorg		1.150,0	1.150,0
subtotaal	65.633,3	1.603,8	67.237,1
Inzet overige projecten jeugdzorg		1.134,2	1.134,2
<b>Totaal inkomsten</b>	<b>65.633,3</b>	<b>2.738,0</b>	<b>68.371,3</b>

	Rijks- middelen	Overige middelen	Totaal
<b>Uitgaven 2005</b>	€	€	€
Uitvoering programma jeugdzorg	66.207,1		66.207,1
Incidentele uitgaven		1.030,0	1.030,0
subtotaal	66.207,1	1.030,0	67.237,1
Overige uitgaven jeugdzorg:			
Stichting Advies- en Klachtenbureau			
Jeugdzorg te Amsterdam		153,7	153,7
Nederlandse Vereniging voor Pleeg- gezinnen, regio Noord-Holland		11,3	11,3
Samenhangend/vraaggericht jeugdbeleid		144,0	144,0
uitvoering PBOJ-afspraken		556,0	556,0
innovatieve activiteiten jeugdzorg- instellingen		133,1	133,1
Implementatie WJZ		136,1	136,1
subtotaal		1.134,2	1.134,2
<b>Totaal uitgaven</b>	<b>66.207,1</b>	<b>2.164,2</b>	<b>68.371,3</b>

## Meerjarenontwikkeling

In onderstaande tabel is de ontwikkeling van het hulpaanbod over de afgelopen jaren plus 2005, gebaseerd op de provinciale plannen, weergegeven. Daarnaast zijn vermeld de over de jaren ingezette bedragen per categorie.

					programma	▼	totaal	▼	totaal	▼
A. Genormeerd aanbod	2001	2002	2003	2004	2005	2005		2006		2007
<b>Residentieel</b>										
min1	0	0	0	0	0		0		0	
min2	44	44	36	34	30		30		30	
min3	30	21	21	21	25		25		25	
min3+	32	38	33	33	33		33		33	
basis	42	38	32	34	40	+ 5	45		45	
plus1	85	96	104	99	99		99		99	
plus2	213	213	213	215	215	+8	223		223	+24
<b>Dagbehandeling</b>										
basis	176	167	167	167	167		167		167	
plus	215	215	215	215	215		215	+22	237	
<b>Pleegzorg</b>										
basisvariant	507	507	507	507	555	+59	614		614	
TGV		24,6	24,6	24,6	25,6	+6	31,6		31,6	
Intensief ambulantly					342,8	+51	393,8		393,8	

Over de verdeling van capaciteitsuitbreidingen 2006 en 2007 naar de verschillende hulpvarianten dient nog nadere besluitvorming plaats te vinden.

Tabel 3A Meerjarenontwikkeling in bedragen naar categorie (€ x1.000)

A. Vaste lasten	2001	2002	2003	2004	2005
in euro's (x 1.000)	3.777,4	3.764,4	3.875,1	3.916,9	4.003
B. Genormeerd	2001	2002	2003	2004	2005
in euro's (x 1.000)	28.069,8	29.828,7	31.497,2	32.309,3	33.071,85
C. Niet genormeerd	2001	2002	2003	2004	2005
in euro's (x 1.000)	8.453,7	9.726,5	10.244,0	10.740,8	10.843,86
D. Overig	2001	2002	2003	2004	2005
in euro's (x 1.000)	1.993,6	4.040,1	4.857,0	5.378,1	18.168,25
Totalen (A+B+C+D)	2001	2002	2003	2004	2005
	42.294,5	47.359,7	50.473,3	52.345,1	66.087,1



**Tabel 3B Verdeling inzet rijks- en autonome provinciale middelen jeugdzorg**  
(€ x 1.000)

	2003	2004	2005*	2006	2007
Rijksdoeluitkering extra middelen jeugdzorg	50.136,9	51.891,4	65.633,3	65.633,3	65.633,3
Provinciale bijdrage auton.	1.471,9	1758,2	1.588,0	1.588,0	1.588,0
Onttrekking aan nog niet uitgegeven rijksmiddelen (reserve jhv)	1.321,8	1413,8	1.150,0	1.100,0	1.100,0
Aanvalsplan wachtlijsten			1.717,3	2.295,0	2.595,0
	<u>52.930,6</u>	<u>55.063,4</u>	<u>70.088,6</u>	<u>71.792,9</u>	<u>72.874,2</u>

NB\* In 2005 is toegevoegd de rijksbijdrage van het Ministerie van Justitie ad € 9,5 miljoen voor (Gezins)voogdij en Jeugdreclassering

## **Bekostigingssystematiek**

De jeugdzorginstellingen die voor Noord-Holland werken, worden in 2005 nog bekostigd volgens de systematiek van de normharmonisatie. Naast het normtarief ontvangen de instellingen vergoedingen voor de kosten van het niet-genormeerde aanbod, voor de met hun accommodaties samenhangende kosten (de vaste lasten), en voor de vervoerskosten bij de plusvariant dagbehandeling.

### **Het genormeerde hulpaanbod omvat tien hulpvarianten.**

- Bij residentiële hulpverlening gaat het om de volgende zes hulpvarianten:

*Minvariant 1:* permanent verblijf en incidentele pedagogische hulpverlening

*Minvariant 2:* permanent verblijf, permanente verzorging en incidentele pedagogische hulpverlening

*Minvariant 3:* permanent verblijf, permanente verzorging en partiële pedagogische hulpverlening.

*Minvariant 3+:* permanent verblijf, permanente verzorging en partiële pedagogische hulpverlening (incl nachtdienst).

*Basisvariant:* permanent verblijf, permanente verzorging en permanente pedagogische hulp.

*Plusvariant 1:* permanent verblijf, permanente verzorging, permanente pedagogische hulp en intensieve hulp I.

*Plusvariant 2:* permanent verblijf, permanente verzorging, permanente pedagogische hulp en intensieve hulp II.

- Bij de semi-residentiële hulpverlening gaat het om twee hulpvarianten:

*Basisvariant:* partieel verblijf, partiële verzorging en partiële pedagogische hulp.

*Plusvariant:* partieel verblijf, partiële verzorging, partiële pedagogische hulp en partiële intensieve hulp.

- Bij pleegzorg gaat het ook om twee hulpvarianten:

*Basisvariant:* permanent verblijf, permanente verzorging en incidentele pedagogische begeleiding.

*Plusvariant pleegzorg:* permanent verblijf, permanente verzorging en intensieve hulp I.

Permanent wil zeggen: dag en nacht. Partieel betekent: een gedeelte van de dag.

### Richtprijzen

Het IPO heeft de landelijke richtprijzen per 1 januari 2005 nog niet vastgesteld. Daarom wordt hier uitgegaan van de vastgestelde prijzen voor 2004. Deze staan in onderstaand overzicht.

Overeenkomstig de Subsidieverordening jeugdhulpverlening Noord-Holland 1998 zullen gedeputeerde staten de normbedragen voor 2005 vaststellen in de regeling ter uitwerking van deze verordening.

<b>Residentiële hulpverlening</b>	Prov. NH 2004	IPO 2004
Minvariant 1:	€ 12.271	€ 12.249
Minvariant 2:	€ 11.301	€ 11.280
Minvariant 3:	€ 27.591	€ 27.541
Minvariant 3+:	€ 30.096	€ 30.045
Basisvariant:	€ 38.429	€ 35.748
Plusvariant 1:	€ 45.413	€ 42.719
Plusvariant 2:	€ 48.187	€ 45.488

### **Dagbehandeling**

Basisvariant:	€ 21.691	€ 21.653
Plusvariant 1:	€ 28.843	€ 28.152

### **Pleegzorg**

Basisvariant:	€ 8.358	€ 8.620
Plusvariant (TGV):	€ 17.595	€ 18.172

inclusief € 600 [IPO € 555] voor werving en selectie van pleegouders

Voor 2005 worden voor de bekostiging van het zorgaanbod vooralsnog de bovenvermelde richtprijzen gehanteerd. In 2001 tot en met 2004 is de vergoeding voor de pleegzorg verhoogd.

### **Subsidie per instelling**

Tabel 4 Parlan

naam instelling/voorziening	Residentieel							Dagbehandeling		Pleegzorg	
	Min 1	Min 2	Min 3	Min 3+	Basis	Plus 1	Plus 2	Basis	Plus	Basis	TGV
Aak Heerhugowaard						10					
Klipper Heerhugowaard						9					
Jol Heerhugowaard							6				
Tjalk Heerhugowaard						10					
Arkplein Alkmaar					8						
Bijlde Enkhuizen							8				
Boddaert Centrum Grootebroek								9			
Boddaert Centrum Hoorn								18			
Centrum Daghulp											
Den Helder								27	14		
Centrum Daghulp Niedorp								9	6		
Crisisinterventie See See							9				
Dagbehandeling Boddaerthulp								18			
Daghulp								25			
De Schuilhoeve						10					
Gezinshuis 't Enckhuus		4									
Gezinshuis De Doorbraak		4									
Gezinshuis Oudkarspel		2									
Gezinshuis Schagen		2									
Huize van Strijen						10					
IIB '85 (Kennemerstraatweg)				8							
IIB Enkhuizen				8							
KTC Hoorn			8								
M. Pont, Alkmaar							6				
MKD Babygroep									4		
MKD De Tooverhazelaar									20		
MKD Tamarinde									36		
MKT Antonius							44				
MKT Antonius						8					
KTC Den Helder				5							
Pleegzorg										329	
Toereppel Enkhuizen							8				
JOCH					6						
totale capaciteit per hulpvariant	0	12	8	21	14	57	81	106	80	329	0
capaciteit x normbedrag (x 1.000)	0	136	221	632	538	2589	3903	2299,2	2307,4	2552	0
A. Genormeerd hulpaanbod	15.177.118										
B. Aanbod niet genormeerd:	430.142										
begeleid (kamer)wonen	115.060										
bovenregionaal proj Ervarend leren	82.198										
coaches-project	37.650										
flexbudget	195.234										
B. Intensief ambulante	1.093.125										
ambulante aanbod	150.340										
IAG Antonius	97.617										
intensief ambulante hulp	510.725										
videohometraining	140.693										
structurele rijkswachlijstmiddelen	193.750										
C. Overig	2.110.528										
Dijkstal- en Van Rijngelden	1.156.983										
educatie	247.182										
Pleegzorgtoeslag	87.562										
SPD pleegzorgplaatsen (14)	118.237										
vervoerskosten	324.907										
wachlijstbegeleiding	95.656										
intensieve hulpverlening JOL	80.000										

Tabel 5 OCK het Spalier

naam instelling/voorziening	Residentieel							Dagbehandeling		Pleegzorg		TGV
	Min 1	Min 2	Min 3	Min 3+	Basis	Plus 1	Plus 2	Basis	Plus	Basis	TGV	
Behandelgroep Althena							8					
Behandelgroep Apollo							8					
Behandelgroep IJmuiden							8					
Behandelgroep Pallas							8					
Crisisinterventie							8					
Gezinsproject Nic Beetslaan 5						8						
KTC IJmuiden			8									
Leidsevaart						8						
Pleegzorg											157	
Boddaertcentrum JJ IJmuiden								9				
Boddaertcentrum JJ.Wilsonplein								25				
Boddaertcentrum OJ Nassaustraat								9				
Bovenregionaal aanbod							12					
Crisisopvang Zandvoort							16					
Gezinshuis Ramplaan			4									
Kleine Roef Haarlem					6							
KTC Duvenoordestraat			5									
KTC Koninginneweg				12								
MKD Aerdenhout									80			
MKT Zandvoort							16					
Wagenweg							8					
totale capaciteit per hulpvariant	0	0	17	12	6	16	92	43	80	157	0	0
capaciteit x normbedrag (x 1.000)	0	0	469	361,2	230,6	726,6	4433	932,71	2307,4	1218	0	0
A. Genormeerd hulpaanbod	10.678.744											
B. Niet genormeerd aanbod	723.515											
begeleid wonen	82.933											
bovenregionaal proj Ervarend leren	252.222											
dagleegzorg	58.505											
diagnostiek	21.413											
experiment kortdurende opvang	94.602											
flexbudget	142.753											
schakelgezinnen	71.087											
B. Intensief ambulant	952.525											
algemeen afd. PAZ	75.601											
pedagogische thuishulp	196.638											
videohometraining	564.037											
structurele rijkswachttijstmiddelen	116.250											
C. Overig	1.994.495											
activiteitscentrum	21.964											
Diikstal- en Van Rijsbergen	371.032											
Diikstal- en Van Rijsbergen	561.530											
methodiek Middenduin	193.088											
Pleegzorgcentrale	355.800											
Pleegzorgtoeslag	80.000											
vervoerskosten	303.034											
wachttijstbegeleiding	68.048											
aanvulling Middenduin	40.000											

Capaciteit 119

Tabel 6 UJL/OCG

naam instelling/voorziening	Residentieel							Dagbehandeling		Pleegzorg	
	Min 1	Min 2	Min 3	Min 3+	Basis	Plus 1	Plus 2	Basis	Plus	Basis	TGV
Behandelgroep Hulweg						9					
Dagbehandeling Waterland									9		
Gezinshuis Hobbemalaan		4									
Gezinshuis J. de Witstraat											
Gezinshuis Loosdrechtseweg 17					4						
Gezinshuis Loosdrechtseweg 21		4									
Gezinshuisgroep Iepenlaan						4					
Behandelgroep van Hengellaan IJsberen							10				
Opvanggroep van Hengellaan Robben							10				
MKD van Hengellaan									32		
Projectgezinnen		10									
Behandelgroep Nimrodlaan 12						4					
totale capaciteit per hulpvariant	0	18	0	0	4	17	20	0	41	0	0
capaciteit x normbedrag (x 1.000)	0	203	0	0	153,7	772	963,7	0	1182,6	0	0
A. Genormeerd hulpaanbod	3.275.458										
B. Niet genormeerd aanbod	30.526										
flexbudget	30.526										
B. Intensief ambuland	349.756	Capaciteit 43,7									
videohometraining/intens. thuisbeh.	326.506										
structurele rijkswachlijstmiddelen	23.250										
C. Overig	366.270										
Dijkstal- en Van Rijngelden	268.395										
vervoerskosten	97.875										

Tabel 7 Mij. Zandbergen

naam instelling/voorziening	Residentieel							Dagbehandeling		Pleegzorg	
	Min 1	Min 2	Min 3	Min 3+	Basis	Plus 1	Plus 2	Basis	Plus	Basis	TGV
't Hoogt Hilversum							12				
Boddaertcentrum								18			
Dagcentrum									14		
Heuvellaan						9					
Independance Hilversum					11						
Pieter de Hooghlaan							10				
Pleegzorg										69	
Slaaphuis 't Gooi					5						
totale capaciteit per hulpvariant	0	0	0	0	16	9	22	18	14	69	0
capaciteit x normbedrag (x 1.000)	0	0	0	0	614,9	408,7	1060	390,44	403,8	535,3	0
A. Genormeerd hulpaanbod	3.413.237										
B. Niet genormeerd aanbod	315.935										
BGV (24 pl )	285.935										
Flexbudget	30.000										
B. Intensief ambuland	344.959	Capaciteit 43,1									
opgebouwd uit:											
intensief ambuland aanbod	313.959										
structurele rijkswachlijstmiddelen	31.000										
C. Overig	289.394										
Dijkstal- en Van Rijngelden	289.394										

Tabel 8 De Bascule/TGV

	Residentieel							Dagbehandeling		Pleegzorg	
	Min 1	Min 2	Min 3	Min 3+	Basis	Plus 1	Plus 2	Basis	Plus	Basis	TGV
Specialistische pleegzorg											25,6
totale capaciteit per hulpvariant		0	0	0	0	0	0	0	0	0	25,6
capaciteit x normbedrag (x 1.000)	0	0	0	0	0	0	0	0	0	0	450,4
A. Genormeerd hulpaanbod (incl werving en selectie)	450.432										
B. Niet genormeerd aanbod	7.500										
Flexbudget	7.500										
C. Overig	126.235										
Dijkstal- en Van Rijngelden	6.529										
overgangsmiddelen ROA-budget	14.495										
special. Diagnostiek	105.211										

Tabel 9 Totalen hulpaanbod

	Residentieel							Dagbehandeling		Pleegzorg	
	Min 1	Min 2	Min 3	Min 3+	Basis	Plus 1	Plus 2	Basis	Plus	Basis	TGV
capaciteit	0	30	25	33	40	99	215	167	215	555	25,6
bedragen:											
A. Totaal genormeerd hulpaanbod	32.994.989										
B. Totaal Intensief ambulans	2.740.365										
B. Totaal Niet genormeerd aanbod	1.507.618										
C. Totaal Overig	4.886.923										
Totaal	42.129.894										

Tabel 10 Bureau Jeugdzorg Noord-Holland

<b>1. Toegangstaken</b>	budget 2005
Indicatie-taken J-GGZ	1.877.912
Intake Raad v Kinderbescherming	71.936
Kortdurende ambul. Hulp	1.828.400
andere indicatie-taken	4.286.890
Totaal indicatie-taak	<u>8.065.138</u>
<b>2. Advies en Meldpunt Kindermishandeling</b>	
Budget 2005 AMK	1.083.990
<b>3. Ondersteuning alg voorzieningen / pedagogische preventie</b>	567.557
<b>4. Kindertelefoon</b>	171.135
<b>5. Registratie- en informatietaken</b>	136.100
<b>6. Huisvesting 2005</b>	719.632
<b>Totaal BJZ -niet justitie</b>	<u>10.743.552</u>
<b>7. (Gezins)voogdij/ Jeugdreclassering</b>	
a. (v)OTS , 1 jaar	1.726.503
b. OTS overig	3.285.975
c. Voorlopige voogdij	64.311
d. Overige voogdij	992.214
d. Jeugdreclassering	1.738.748
e. Centrale overhead	467.437
f. Fin taken KR pleegzorg	32.400
subtotaal	<u>8.307.588</u>
<b>extra middelen</b>	
a. (v)OTS , 1 jaar	324.919
b. OTS overig	758.175
subtotaal	<u>1.083.094</u>
<b>Projecten individuele trajectbegeleiding</b>	
a. ITB Harde Kern	70.380
b. ITB CRIEM	47.281
c. STP	33.097
subtotaal	<u>150.758</u>
<b>Totaal (gezins)voogdij/Jeugdreclas- sering</b>	<u>9.541.440</u>
<b>Totaal generaal bjjz N-H</b>	<u><u>20.284.992</u></u>

\* Per 1 januari zal AMK 't Gooi en Kindertelefoon onderdeel worden van BJZ NH.  
Hiermee is in deze tabel nog geen rekening gehouden.  
Zie ook opm bij tabel 15



Tabel 11 Noord-Holland Noord

	Variabele lasten				Maximaal beschikbaar subsidie 2005
	Vaste lasten	Genormeerd aanbod	Niet genormeerd	Overig	
Parlan	1.350.718	15.177.118	1.523.267	2.110.528	20.161.631

Tabel 12 Kennemerland

	Variabele lasten				Maximaal beschikbaar subsidie 2005
	Vaste lasten	Genormeerd aanbod	Niet genormeerd	Overig	
OCC het Spalier	1.124.712	10.678.744	1.676.040	1.994.495	15.473.992

Tabel 13 't Gooi en de Noordelijke Vechtstreek

	Variabele lasten				Maximaal beschikbaar subsidie 2005
	Vaste lasten	Genormeerd aanbod	Niet genormeerd	Overig	
UJL/OCG	413.600	3.275.458	380.282	366.270	4.435.610
Zandbergen	265.562	3.413.237	660.894	289.394	4.629.087
Totaal	679.162	6.688.695	1.041.176	655.664	9.064.697

Tabel 14 Bovenregionaal

	Variabele lasten				Maximaal beschikbaar subsidie 2005
	Vaste lasten	Genormeerd aanbod	Niet genormeerd	Overig	
Bureau Jeugdzorg NH	719.632		6.491.629	13.223.731	20.434.992
De Bascule/TGV	23.181	450.432	7.500	126.235	607.348
Totaal	742.813	450.432	6.499.129	13.349.966	21.042.340

Tabel 15 Overig

	Variabele lasten				Maximaal beschikbaar subsidie 2005
	Vaste lasten	Genormeerd aanbod	Niet genormeerd	Overig	
subtotaal tabel 10 t/m 13	3.897.405	32.994.989	10.739.612	18.110.654	65.742.659
Investeringen accommodaties	90.800				90.800
Overlegstructuur				85.000	85.000
AKJ (extra middelen)				30.000	30.000
AMK 't Gooi*	10.267		73.992	155.359	239.618
Kindertelefoon*	4.677		30.258	2.192	37.127
subtotaal	105.744		104.250	272.551	482.545
dekking incidenteel				-120.000	-120.000
tekort op plan				(18.097)	-18.097
Totaal stelposten	105.744		104.250	254.454	464.448
Totaal generaal	4.003.149	32.994.989	10.843.862	18.365.108	66.207.107

\* Per 1 januari 2005 zullen AMK 't Gooi en Kindertelefoon onderdeel worden van BJZ NH.

In deze tabel zijn de instellingen nog apart vermeld (zie ook opm bij tabel 10).

**Financieringsoverzicht**

Beschikbaar doeluitkering 2005			65.633.307
Structurele dekking uit autonome middelen (huisvesting BJZ)			453.800
Totale dekking structureel			66.087.107
<b>Incidenteel <input type="checkbox"/> (gedekt uit gereserveerde middelen jhv)</b>			
clienbeleid/kwaliteit		50.000	
financieringssysteem		100.000	
fusie-, frictiekosten en kosten sociale plannen		500.000	
aanpak wachtlijsten/calamiteiten	500.000		
dekking extra middelen Middenduin en Intensieve hulpverlening JOL	-120.000		
subtotaal		380.000	
tekort op uitvoeringsprogramma		1.030.000	
		18.097	
Totaal incidenteel		1.048.097	1.048.097
Totaal structurele en incidentele uitgaven			67.135.204

## Samenvatting dekkingsplan

Totaal uitgaven beleidskader jeugdzorg 2005 t/m 2008	67.135.204
Dekking structureel	66.087.107
Dekking incidenteel	1.048.097
Totaal dekking uitgaven	67.135.204

**Tabel 16. Stand Gereserveerde Middelen Jeugdhulpverlening 2005 (bedragen x €1.000)**

Stand per 31 december 2003 (Prov jaarrekening 2003)	4.399,53
Raming onttrekking voor incidentele inzet 2004	1.413,80
Bijstelling geraamde onttrekking 2004	400,00-
Raming stand eind 2004	3.385,73
Raming onttrekking plan voor incidentele inzet 2005	1.150,00
Stand per 31 december 2005 (raming)	2.235,73

De geraamde reserve per 31 december 2005 bedraagt 3,4% van de doeluitkering.

## Bijlagen

### *Bijlage 1. Aanvalsplan Wachtlijsten Jeugdzorg 2005 tot en met 2008*

Op verzoek van provinciale staten hebben GS een Aanvalsplan Wachtlijsten Jeugdzorg 2005 tot en met 2008 opgesteld. Over dit Aanvalsplan vindt separate besluitvorming plaats. Dit plan gaat over uitbreiding van capaciteit en over maatregelen om de effectiviteit en efficiency van de jeugdzorg te vergroten.

Volledigheidshalve voegen wij hier de samenvatting van het Aanvalsplan Wachtlijsten plus de tabellen met de verdeling van gelden ter informatie in:

#### Samenvatting

#### Aanvalsplan Wachtlijsten Jeugdzorg 2004 tot en met 2008

#### Doelstelling:

Wachttijden en wachtlijsten binnen de jeugdzorg behoren in 2008 tot het verleden.

#### Operationalisatie:

Iedere jeugdige in Noord-Holland die jeugdzorg behoeft, ontvangt die binnen de normtijd<sup>7</sup>: de wachttijd voor een vervolgspraak na aanmelding bij Bureau Jeugdzorg bedraagt ten hoogste 5 werkdagen;

de doorlooptijd van de toegangsfunctie tot de jeugdzorg, die het Bureau Jeugdzorg uitvoert, bedraagt te hoogste 55 werkdagen;

het onderzoek na een melding van kindermishandeling start binnen 5 werkdagen.

Iedere jeugdige met een Noord-Hollandse indicatie voor jeugdzorg ontvangt binnen 45 werkdagen hulp. Dit kan eventueel ook vervangende ('second best' hulp) zijn.

#### Wat we gaan doen

1. Het Instellingenberaad heeft op verzoek van gedeputeerde staten een advies uitgebracht over uitbreiding van capaciteit. De voorstellen van het Instellingenberaad worden grotendeels overgenomen.

De capaciteit van de intensief ambulante zorg wordt met 48 plaatsen uitgebreid. Deze uitbreiding kan snel gerealiseerd worden en kan ook ingezet worden als nazorg na (semi-)residentiële zorg, zodat de behandelduur kan worden bekort. Ook de capaciteit pleegzorg en de Therapeutische Gezinsverpleging (TGV) worden uitgebreid met respectievelijk 59 en 6 plaatsen. Daarmee moet de capaciteit op grond van de thans bekend behoefte voldoende zijn om aan de vraag te beantwoorden. Voor Noord-Holland Noord wordt de residentiële capaciteit met 8 plaatsen uitgebreid. Deze uitbreiding kan

---

<sup>7</sup> Landelijk zijn normtijden voor de wachttijden in de jeugdzorg afgesproken:

door verbouwing van een bestaande accommodatie snel (in 6 maanden) gerealiseerd worden. Daarnaast wordt er in 2005 gewerkt aan een verdere verruiming van de residentiële capaciteit. Voor de uitbreiding van capaciteit daghulp (MKD) met 20 à 22 plaatsen in dezelfde regio wordt een plan gevraagd zodat realisatie in 2006 kan plaatsvinden. De crisisopvang in 't Gooi en Noord-Holland Noord tenslotte breidt met respectievelijk 3 en 2 plaatsen uit en voor de indicatiefunctie Bureau Jeugdzorg en voor het AMK is een bedrag gereserveerd. In het eerste kwartaal van 2005 zullen GS besluiten over de inzet van deze middelen.

2. Monitor: Wij willen de effecten van de voorgenomen activiteiten goed kunnen volgen. Daarvoor is het van belang om duidelijke definities te hanteren en duidelijke afspraken te maken.
  - Wij hebben Atos Consulting verzocht het instrument van prestatie-indicatoren te ontwikkelen waarmee het effect van de in het Aanvalsplan te nemen maatregelen kan worden bepaald. Wij zullen met ingang van 2005 aan de hand van prestatie-indicatoren afspraken met de instellingen maken.
  - Wij hebben met het Bureau Jeugdzorg afspraken gemaakt over de registratie van gegevens, die aansluiten op de landelijke afspraken hieromtrent.
3. Voortgang van de activiteiten die gericht zijn op de aanbevelingen van de Quick Scan. Deze aanbevelingen richten zich voor een belangrijk deel op de instellingen. Het Instellingenberaad heeft in 2004 besloten hiermee voortvarend aan de gang te gaan. De provincie geeft uitvoering aan een van de aanbevelingen door met gemeenten in het PBOJ<sup>8</sup> afspraken te maken.

---

<sup>8</sup> PBOJ: Provinciaal Bestuurlijk Overleg Jeugdzorg

## Schematische weergave inzet middelen

Tabel 1.

### Overzicht beschikbare provinciale middelen aanvalsplan wachtlijsten

	kolom 1	kolom 2	kolom 3
jaar	motie 10-3		
	capaciteit	huisvesting	totaal
2005	1.695.834	45.000	1.740.834
2006	2.000.000	45.000	2.045.000
2007	2.300.000	45.000	2.345.000
2008	2.300.000	45.000	2.345.000
2005 t/m 2008*		1.824.166	1.824.166
totaal	8.295.834	2.004.166	<b>10.300.000</b>

NB\* restant huisvesting € 1.824.166,- nog niet verdeeld over inzet per jaar.

Tabel 2

### Overzicht extra rijksmiddelen jeugdzorg

	kolom 1	kolom 2
jaar	extra rijks-	totaal
	middelen	beschikbaar per
		jaar (cumulatief)
2005	781.100*	781.100*
2006	1.176.700	1.176.700
2007	781.200	1.957.900
2008		1.957.900
2005 t/m 2008*		
totaal	1.957.900	<b>5.092.500</b>

(niet in telling meegenomen)

In 2009 zal het nieuwe financieringssysteem (pxq) met peildatum t-2 hierin moeten voorzien.

\*Deze middelen zijn reeds opgenomen in uitvoeringsprogramma Jeugdzorg 2005 en als zodanig reeds ingezet (en niet meer vrij inzetbaar in dit kader).

Tabel 3

### Totaal overzicht provinciale en rijksmiddelen

jaar	extra provin- ciale middelen	extra rijks- middelen	totaal
2005	1.740.834	781.100**	1.740.834
2006	2.045.000	1.176.700	3.221.700
2007	2.345.000	1.957.900	4.302.900
2008	2.345.000	1.957.900	4.302.900
2005 t/m 2008*	1.824.166	-	1.824.166
totaal	10.300.000	5.092.500	15.392.500

NB\* restant huisvesting € 1.823.166,- nog niet verdeeld over inzet per jaar.

\*\*Zie opm. bij tabel 2

Tabel 4

**Besteding 2005**

	Instelling	Capaciteit	Budget
Int. Ambulant	UJL/OCG	9	72.000
	OCK Spalier	12	96.000
	Parlan	27	216.000
Pleegzorg	OCK Spalier	25	193.950
	Parlan	34	263.772
	TGV	6	105.570
	Werving	59	35.400
Crisisopvang	Zandbergen	3	115.287
	Parlan	2	76.858
Residentieel	Parlan*	8	192.748
AMK/Bureau Jeugdzorg			300.000
			1.667.585
		OVA** 1,7	28.249
		<b>Totaal</b>	<b>1.695.834</b>
Huisvesting res.capaciteit (rente/afschrijving)			45.000
Overig huisvesting			p.m.

\*\*OVA=Overheidsbijdrage in arbeidskostenontwikkeling

Tabel 5

**Besteding 2006 (nu voorzien)**

Uitbreiding 2006:			
Residentieel	Parlan*	8	196.024
MKD	Parlan	22	645.333
Gerealiseerde uitbreiding 2005			1.695.834
		Totaal	2.537.191
huisvesting 2005			45.000
		Totaal	2.582.191
te besteden			3.221.700
<i>nog te besteden 2006</i>			<i>639.509</i>
Huisvesting			p.m.

\* Voor 2005 zijn kosten van een half jaar berekend. Voor 2006 de volledige kosten.

Tabel 6

**Besteding 2007 (nu voorzien)**

Gerealiseerde uitbreiding 2006		3.221.700
Nog extra te besteden 2007		1.081.200
Totaal		4.302.900

Besteding 2008:

Handhaven capaciteitsuitbreiding van de jaren 2005 tot en met 2007

## ***Bijlage 2. Uitvoering van het provinciale jeugdzorgbeleid in 2003.***

### **Implementatie van de Wet op de jeugdzorg**

In 2003 bestond er onzekerheid over (het moment) van de inwerkingtreding van de Wet op de jeugdzorg (WJZ) en diens uitwerkingen in Algemene Maatregelen van Bestuur. Gewerkt is aan het zo veel mogelijk realiseren van een situatie waarbij in Noord-Holland per 1 januari 2004 de WJZ ingevoerd kon worden. In een laat stadium bleek deze datum niet haalbaar: het kabinet verschoof de datum van invoering, uiteindelijk met een jaar.

In 2003 is de fusie voorbereid van het smalle provinciale Bureau Jeugdzorg (de per 1.1.2003 gefuseerd 3 regionale bureaus tezamen met het AMK) en de Noord-Hollandse instelling voor jeugdbescherming en jeugdreclassering, de Stichting Jeugd en Gezin. De juridische fusie heeft op tijd plaatsgevonden. De feitelijke verweving in één nieuwe organisatie zal in 2004 en 2005 geschieden. In de loop van 2003 bleek dat in de voorafgaande jaren in de regio Noord-Holland Noord problemen waren gegroeid die samenhangen met een snelle groei in het werk en een daarop niet afgestemde wijze van organiseren en administreren. De provincie heeft een eenmalige financiële bijdrage verschaft om tot een nieuwe start in ook dat gebied te kunnen komen. Er zijn afspraken gemaakt om te voorkomen dat een dergelijk probleem zich kan herhalen.

In 2003 is regelmatig bestuurlijk en ambtelijk overleg gevoerd over de wijze waarop BJZ gestalte gaat geven aan zijn uiteenlopende taken.

In de Wet op de jeugdzorg krijgt het BJZ een centrale plaats bij het indiceren voor zorg voor jeugdigen, ook vormen van zorg waarvoor de provincie geen eigen financiële verantwoordelijkheid draagt. Ten aanzien van de indicatietaak die in de WJZ wordt genoemd voor Jeugd-GGZ en mogelijk ook LVG is besloten een onderzoek te laten doen naar mogelijke knelpunten en oplossingen. BMC heeft dit onderzoek verricht, waarbij men met een brede kring betrokkenen organisaties heeft gesproken. Een en ander is geschiedt in overleg met de drie zorgkantoren waarmee Noord-Holland van doen heeft.

In 2003 is een driejarig project voltooid waarin regionaal geëxperimenteerd is met de systematische inzet van tijdelijke pleegzorg in gevallen waarin een kind uit huis moet worden geplaatst maar een spoedige terugkeer, denkbaar lijkt. De ontwikkelingen in en uitkomsten van het project zijn gevolgd door een extern onderzoeksbureau. Dit experiment "Terug naar huis" bleek leerzaam voor de instellingen: het gaf aanknooppunten voor verbetering in het eigen werk en in de samenwerking. In de praktijk is het experiment slechts in zeer beperkte mate geslaagd.

## **Hulpverleningsinstellingen / het hulpaanbod**

In 2003 hebben de beide MFO's in zowel Noord-Holland Noord als Kennemerland een fusie voorbereid. Zodoende is er in beide gebieden vanaf 2004 nog maar één MFO.

### **Samenwerking met andere partijen**

Het overleg op bestuurlijk niveau in het kader van het PBOJ - Provinciaal Bestuurlijk Overleg Jeugdzorg - is in 2003 met succes voortgezet. Op regionaal niveau zijn de knelpunten in beeld gebracht. Daarnaast zijn in de regio's Noord-Kennemerland en Midden-Kennemerland onder regie van de gemeenten regionale platforms in het leven geroepen, waarin de relevante partijen participeren. In een aantal andere regio's bestonden deze platforms al. Als bijdrage voor de ondersteuning van de platforms is provinciale subsidie verleend.

### **Subsidies**

In 2003 was aan rijks gelden (doeluitkering) beschikbaar: € 51.891.353.

In 2003 zijn op basis van de subsidieregeling ter stimulering van de aansluiting tussen lokaal en provinciaal jeugd(zorg)beleid en de subsidieregeling voor projecten in het kader van de regiovisie jeugdzorg 16 projecten gesubsidieerd: twaalf in Noord-Holland Noord, twee in Midden- en Zuid-Kennemerland en twee in 't Gooi. Hiermee was een bedrag aan autonome provinciale middelen gemoeid van € 336.891.

Uit de subsidieregeling voor innovatieve projecten in instellingen voor jeugdhulpverlening zijn vijf subsidies toegekend, waarvoor in totaal € 76.700 aan autonoom provinciaal geld is ingezet: twee activiteiten op provinciale schaal, twee in 't Gooi en één in Noord-Holland Noord.

Verder wordt structureel uit de autonome middelen een bedrag van € 453.800 besteed aan de huisvesting van Bureau Jeugdzorg.

In totaal heeft de provincie Noord-Holland (afgezien van middelen voor sociaal beleid die aan jeugd zijn besteed) uit eigen middelen voor jeugd(zorg) € 867.391 ingezet.

Via het provinciale jaarprogramma sociaal beleid 2003 is ongeveer €450.000 ingezet voor projecten voor jeugdigen. Daarnaast wordt door de steunfunctie-instellingen ook het nodige gedaan op het vlak van ondersteuning van activiteiten op een breed vlak ten behoeve van jeugd en jongeren, zoals ondersteuning van jongerenwerk, kinderopvang, jongerenparticipatie, stimulering sportdeelname etc..

Vanaf 2004 vindt uitvoering van subsidiëring op basis van een (deel-)verordening plaats door de Afdeling Subsidies die begin 2004 is gestart. Ook de subsidies jeugdzorg worden vanaf dat jaar door deze afdeling afgehandeld. In de voorbereiding is 2003 (beschrijven en voorbereiden van overdracht van werkzaamheden, protocollen etc.) is ook door de jeugdzorgmedewerkers de nodige tijd geïnvesteerd.



Naast reguliere subsidies zijn aan Bureau Jeugdzorg ook subsidies vertrekt voor onder meer fusie- en frictiekosten en om de stichting in staat te stellen om problemen in Noord-Holland Noord op te lossen.

### **Accommodaties**

Uit de doeluitkering jeugdhulpverlening is in 2003 in totaal € 90.554 toegekend als verhoging van de vaste lasten (rente en afschrijving):

- Het Spalier: aanvullende financiering voor de nieuwe MFE in Midden Kennemerland van € 24.601;
- UJL/OC 't Gooi: verbetering van het parkeerterrein en de toegang tot het gebouw € 53.169;
- Bureau Jeugdzorg: renovatie en betere ontsluiting van het pand Ripperdastraat 13a in Haarlem € 53.169;
- Bureau Jeugdzorg: aanschaf telefooninstallatie voor de AMK-vestiging in Alkmaar € 800.

Door deze bijdragen werden investeringen van de genoemde instellingen van in totaal € 1.053.106 mogelijk gemaakt.

Daarnaast is met eigen provinciaal geld in het kader van de tweede tranche FINH-investeringen in 2003, op basis van de deelverordening verbetering accommodaties jeugdhulpverleningsinstellingen Noord-Holland 1<sup>e</sup> en 2<sup>e</sup> tranche, een totaalbedrag van € 176.575 toegekend:

- Kardeel: € 105.594 als aanvullende subsidie voor de nieuwbouw van accommodatie Trambaan;
- Het Spalier: € 70.981 als de laatste afrekening van de vervanging van het pand Rollandslaan 35 in Haarlem.

### **Cliënten**

In 2003 is in nauw overleg met de instellingen en met ondersteuning van Stichting Alexander een conferentie in het kader van het cliëntenbeleid voorbereid, die in januari 2004 heeft plaatsgevonden.

Tevens zijn de nodige impulsen gegeven, eveneens met steun van Stichting Alexander, aan de invoering van een Cliëntentoets ("C-toets") bij de instellingen zodat zij meer zicht krijgen op het oordeel van cliënten over de wijze waarop de instellingen met hen omgaan.

### **Bezwaren**

Er zijn geen bezwaren ingediend tegen het Beleidskader Jeugdzorg 2003 tot en met 2006 en het uitvoeringsdeel daarin. Er is in 2003 één bezwaarschrift ingediend. Het betrof de afwijzing van een verzoek om een projectsubsidie jeugdzorg op het vlak van de innovatie van jeugdzorg. Na de zitting van Hoor- en Advies Commissie (HAC) heeft de instelling besloten het bezwaarschrift in te trekken, waardoor er geen uitspraak heeft plaatsgevonden.

### **Klachtencommissie**

In 2003 heeft de provinciale Klachtencommissie Jeugdhulpverlening twee klachten ontvangen en behandeld.

### 3. Bijlage. Wachtlijsten in de Noord-Hollandse jeugdzorg

#### 1. Wachtlijsten Zorg op indicatie van

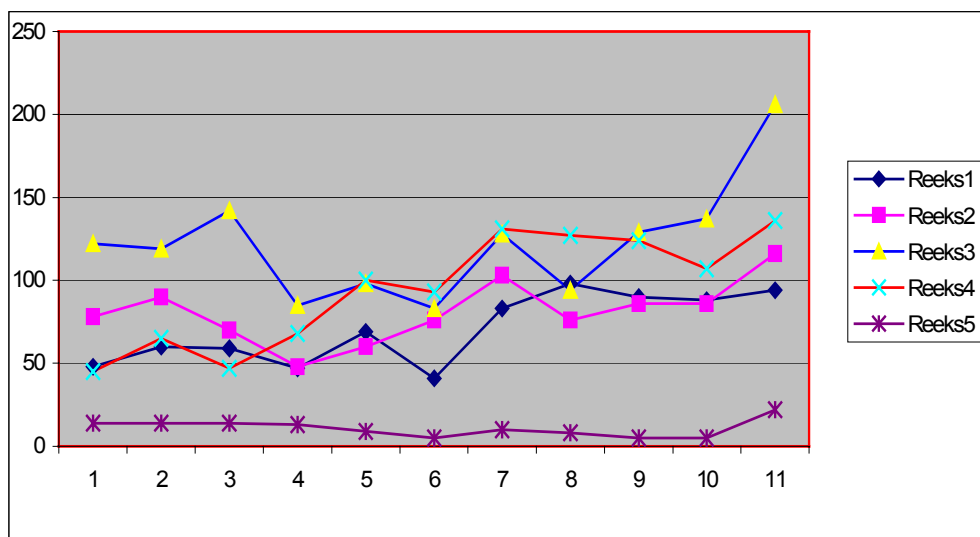
januari 2002 tot en met juli 2004

grafiekas peildata	1	2	3	4	5	6
	1-jan-02	1-apr-02	1-jul-02	1-okt-02	1-jan-03	1-apr-03
wachtl. Int. Ambulant	48	60	59	47	69	41
wachtl. Daghulp	78	90	70	48	60	76
wachtl. Residentieel	122	119	142	85	98	83
wachtl. Pleegzorg	45	65	47	68	100	93
wachtlijst landelijk	14	14	14	13	9	5

totaal	307	348	332	261	336	298
--------	-----	-----	-----	-----	-----	-----

grafiekas peildata	7	8	9	10	11
	1-jul-03	1-okt-03	1-jan-04	1-apr-04	1-jul-04
wachtl. Int. Ambulant	83	98	90	88	94
wachtl. Daghulp	103	76	86	86	116
wachtl. Residentieel	128	94	129	137	206
wachtl. Pleegzorg	131	127	124	107	136
wachtlijst landelijk	10	8	5	5	22

totaal	455	403	434	423	574
--------	-----	-----	-----	-----	-----



#### Toelichting:

reeks 1 = Int. Ambulant

reeks 2 = Daghulp

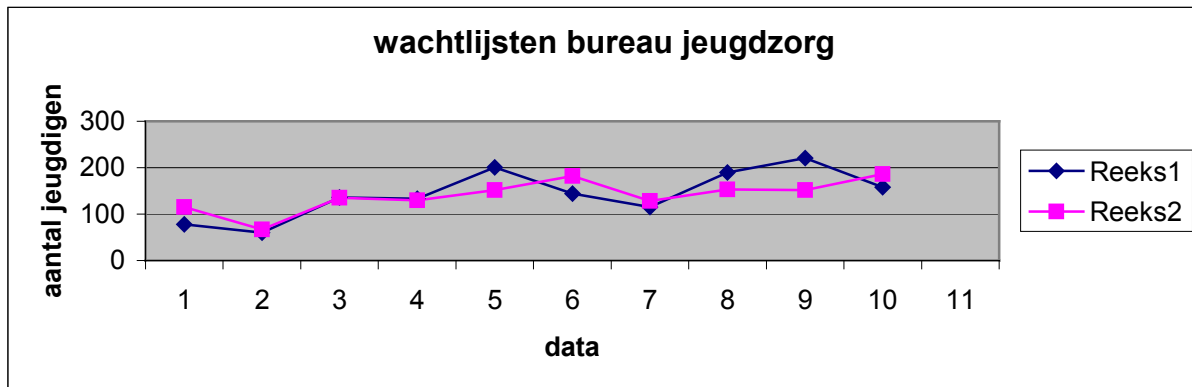
reeks 3 = Residentieel

reeks 4 = Pleegzorg

reeks 5 = landelijke voorzieningen

## 2. Wachtlijsten Bureau Jeugdzorg

Grafiekas peildata	1	2	3	4	5	6	7	8	9	10
	apr-02	jul-02	okt-02	jan-03	apr-03	jul-03	okt-03	jan-04	apr-04	jul-04
wachtlijst Screening	78	60	136	133	201	144	115	190	221	158
wachtl. Vrij Toegankelijke Zorg	115	67	135	130	152	182	128	153	152	186



Toelichting:

reeks 1 = screening

reeks 2 = vrij toegankelijke zorg

## 4. Afkortingen

AKJ	Advies- en Klachtenbureau Jeugdzorg
ATW	Arbeidstijdenwet
AMK	Advies- en Meldpunt Kindermishandeling
BGV	Bijzondere Gezinsverpleging (een vorm van pleegzorg)
BJZ	Bureau Jeugdzorg
B & W	Burgmeester en Wethouders
CIJ	Centraal Informatiepunt Jeugdzorg
FINH	Fonds Investerings Noord-Holland
GGZ	Geestelijke Gezondheidszorg
IAG	Intensieve Ambulante Gezinsbehandeling
IJ	Informatie Jeugdzorg
IPO	Interprovinciaal Overleg
Jeugdbescherming	(Gezins-)voogdij en jeugdreclassering
JHV	Jeugdhulpverlening
JJI	Justitiële Jeugdinstelling
JOCH	Jongerenopvangcentrum Hoorn
KTC	Kamertrainingscentrum
LCIG	Landelijk Centrum Indicatiestelling Gehandicaptenzorg
MFE	Multifunctionele Eenheid
MFO	Multifunctionele organisatie voor jeugdzorg
MKD	Medisch Kleuterdagverblijf
MKT	Medisch Kindertehuis
MOgroep	Maatschappelijke Ondernemersgroep
NIZW	Nederlands Instituut voor Zorg en Welzijn
OC	Orthopedagogisch Centrum
OCCG	Orthopedagogisch Centrum 't Gooi
OCK	Orthopedagogisch Centrum Kennemerland
OTS	Ondertoezichtstelling
OVA	Overheidsbijdrage in de Arbeidskostenontwikkeling
OZC	Orthopedagogisch Zorg Centrum voor LGV
P x Q	Prijs x Kwantiteit
ROA	Regionaal Orgaan Amsterdam
TGV	Therapeutische Gezinsverpleging (de specialistische variant van pleegzorg)
UJL	Utrechtse Jeugdhulpverlening
WGR	Wet Gemeenschappelijke Regelingen
WJZ	Wet op de jeugdzorg
VWS	Ministerie van Volksgezondheid, Welzijn en Sport

Titel:Nota PS-cie. SI, agendapunt 6c. (Beleidskader Jeugdzorg 2005 t/m 2008 uitv.prog.)

Datum:24-11-2004

Nummer:6c