

Natuur- en Landschapsplan Landgoed Monnikenberg

Vastgesteld 26 november 2015



Natuur- en Landschapsplan Landgoed Monnikenberg

1 Inleiding en aanleiding

Natuur- en landschapsplan Monnikenberg

Landgoed Monnikenberg is een bosrijk natuurgebied aan de oostrand van Hilversum met bijzondere landschappelijke, cultuurhistorische, recreatieve en ecologische waarden. Het gebied is grotendeels in eigendom bij de stichting Gooisch Natuurreservaat, die het verworven heeft van de Zusters Augustinessen van Sint Monica. Op het landgoed is Casella, een religieuze leefgemeenschap van de Zusters Augustinessen met een stilte- en ontmoetingscentrum, gevestigd.

Rondom en op het landgoed spelen ontwikkelingen die aanleiding geven voor het opstellen van een Natuur- en landschapsplan voor het landgoed Monnikenberg:

- de realisatie van een ecologische corridor als onderdeel van de ecologische verbinding *De Groene Schakel*
- de ontwikkeling van een zorgpark en woningbouw zoals beschreven in het Masterplan Monnikenberg
- de realisatie van een hoogwaardig openbaar vervoer (HOV) busbaan tussen Hilversum en Huizen
- de verbreding van de rijksweg A27
- herbestemming en –gebruik van de leeggekomen kloostergebouwen
- natuurontwikkeling op voormalige akkers, kwekerijgronden en het weiland rond het Monnikenwater

Bovengenoemde projecten zullen door diverse opdrachtgevers tot stand worden gebracht. Gezien de grote impact van alle ingrepen is een goede afstemming essentieel. Negatieve effecten van de ontwikkelingen op de natuur en recreatie op het landgoed (zowel kwantitatief als kwalitatief), zullen uiteraard door de veroorzakende partij moeten worden gemitigeerd en gecompenseerd.

Het natuur- en landschapsplan beschrijft de door het Goois Natuurreservaat gewenste gebiedsinrichting op hoofdlijnen. Het plan gaat in op de vraag hoe de doelstellingen van het Goois Natuurreservaat ten aanzien van ecologie, landschap en (recreatief) medegebruik duurzaam worden gerealiseerd. Het geeft aan welke maatregelen nodig zijn om de (negatieve) effecten van de infrastructuur, woningbouw, zorgpark in de omgeving te mitigeren en hoe het landgoedkarakter en de natuurkwaliteit versterkt kunnen worden.

Het natuur- en landschapsplan is leidend in het uitwerkingsproces gericht op uitvoering van de verschillende maatregelen en is tevens het vertrekpunt voor nader overleg over ruimtegebruik tijdens de bouwfasen van de grootschalige ontwikkelingen in de omgeving.

Het natuur- en landschapsplan bestaat uit:

1. Een samenvatting van uitgangspunten
2. Een samenvatting van het natuur- en landschapsplan met plankkaart
3. Een toelichting op het natuur- en landschapsplan per onderwerp
4. Een beschrijving van het instandhoudingsbeheer
5. Beschrijving van het proces van planvorming tot beoogde uitvoering

Achtergrondinformatie bij het natuur- en landschapsplan is te vinden in de bijlage:

1. Nadere omschrijving uitgangspunten bij het opstellen van het natuur- en landschapsplan

2 Uitgangspunten

Voortvloeiend uit de doelstellingen van het Goois Natuurreservaat en haar beheervisie en beheerplan 2010-2019, gelden de volgende specifieke uitgangspunten voor de inrichting en het beheer van het landgoed:

1. De realisatie van een ecologische corridor als onderdeel van *De Groene Schakel*¹
2. Het beperken van verlies aan oppervlak, ruimtelijke samenhang en kwaliteit van natuur
3. Het versterken van de natuurwaarden op het landgoed door natuurherstel en ecologisch bosbeheer
4. Zonering van het recreatief medegebruik van het natuurgebied.

Het landgoed Monnikenberg maakt deel uit van het kerngebied van de Ecologische Hoofdstructuur (tegenwoordig Natuur Netwerk Nederland). Dit betekent dat wijziging van functies op het landgoed niet ten koste mogen gaan van natuur en dat versterking van natuurwaarde wordt nagestreefd.

Aantastingen die noodzakelijk zijn wegens groot maatschappelijk belang (zoals wegverbreding A27 en HOV) moeten worden gecompenseerd. Provincie Noord-Holland treedt hierbij op als bevoegd gezag.

Bij de verwerving van het landgoed zijn afspraken gemaakt met de vorige eigenaren, de zusters Augustinessen van Sint Monica. Enkele van deze afspraken hebben betrekking op de inrichting en het beheer van het landgoed en zijn daarom als uitgangspunt in acht genomen.

De uitgangspunten voor het opstellen van het natuur- en landschapsplan worden nader omschreven in bijlage 1.

3 Samenvatting natuur- en landschapsplan

Het natuur- en landschapsplan schetst een inrichting voor het landgoed Monnikenberg die gericht is op behoud van het natuurlijke en rustige karakter van het landgoed, ondanks de omvangrijke stedelijke dynamiek in de omgeving. Het plan voorziet in realisatie en inpassing van de ecologische corridor als onderdeel van *De Groene Schakel*, inpassing van de beoogde HOV-verbinding, inpassing van de verbreding van de A27 en ingrepen om de natuurwaarden op het landgoed te versterken. Daarnaast wordt aangegeven op welke wijze de landschappelijke kwaliteiten worden versterkt en het recreatiemogelijkheden worden aangepast aan de gewijzigde situatie.

Voor *De Groene Schakel* is het van belang dat het gehele landgoed een natuurlijk en rustig karakter behoudt. Aanvullend zijn ten behoeve van de ecologische corridor een aantal voorzieningen nodig. De basis van de corridor wordt gevormd door de *Natuurbrug Anna's Hoeve* (over de HOV, de spoorlijn en de te verleggen Weg over Anna's Hoeve) en een grote faunatunnel onder de A27 door (*Faunatunnel Monnikenberg*). Tussen het ecoduct en de grote faunatunnel wordt een rustgebied ontwikkeld van bos en heide. Het rustgebied is nodig om dieren de gelegenheid te geven zich ongestoord te verplaatsen door de relatief smalle corridor. De combinatie van bos en heide is nodig om de passage geschikt te maken voor zo veel mogelijk diersoorten van het bos- en heidelandschap van de Heuvelrug.

De aanleg van een HOV verbinding en de verbreding van de A27 in een waardevol natuurgebied met een belangrijke ecologische corridor, vragen om een goede inpassing, waarbij negatieve effecten van de infrastructuur op de natuur en op de leefomgeving worden tegengegaan. Om deze door licht,

¹ Vanuit het Uitvoeringsprogramma Noordelijke Heuvelrug en het Meerjarenprogramma Ontsnippering, wordt sinds 2003 gewerkt aan de versterking van de landschappelijke, ecologische en recreatieve samenhang tussen de Utrechtse Heuvelrug en het Gooi. Onderdeel van deze programma's is de realisatie van de ecologische verbinding *De Groene Schakel*, die de koppeling vormt tussen de centrale heuvelrug en het Gooi. Het landgoed Monnikenberg vormt een cruciale schakel in deze ecologische verbinding, tezamen met een faunatunnel onder de A27, ecologische stapstenen van bos en heide en een natuurbrug (ecoduct) over de infrabundel van: spoorlijn, beoogde hoogwaardig openbaar vervoer (HOV) verbinding en de te verleggen Weg over Anna's Hoeve.

geluid en de zichtbaarheid van voertuigbewegingen terug te brengen tot een aanvaardbaar niveau, zijn op verschillende plaatsen schermen of grondwallen met beplanting met daarop schermen nodig.

De mogelijkheden voor versterking van natuurwaarden zijn het grootst op de delen van het landgoed waar geen bos aanwezig is: de voormalige akkers, kwekerij en het grasland rond het Monnikenwater. Bodemonderzoek heeft uitgewezen dat op de plaats van het weiland en het Monnikenwater een heideven heeft gelegen. Dit ven wordt hersteld door verwijdering van de voedselrijke toplaag. Het ven wordt hierdoor sterk vergroot ten opzichte van de huidige omvang. Ook zal de waterkwaliteit naar verwachting sterk verbeteren, waardoor op Monnikenberg verdwenen flora en fauna, die horen bij heidevennen en vochtige heide, zich kan ontwikkelen.

Op de voormalige akkers aan de westkant van het landgoed en de kwekerijgronden ten oosten van de A27 wordt de verstoorde voedselrijke bovenlaag afgegraven. Hierdoor zal droge heide en schraalgrasland tot ontwikkeling worden gebracht. Vegetatie die van oorsprong thuishoort op de arme zandgrond van het landgoed.

Het landgoed kent veel cultuurhistorisch en landschappelijk waardevolle onderdelen. De monumentale gebouwen op het landgoed worden behouden. Oude lanen met monumentale bomen – voornamelijk beuken - worden behouden en waar nodig en mogelijk hersteld. Het grasland en de verruigde akker veranderen in een heidelandschap met een heideven, waarbij het open landschap wordt behouden. Ter plaatse van de toeloop naar de natuurbrug en op een aantal plekken waar heide wordt ontwikkeld zal het nodig zijn om bomen te kappen. Hierbij worden de oude en beeldbepalende bomen ontzien, waardoor open heide met verspreid staande bomen ontstaat.

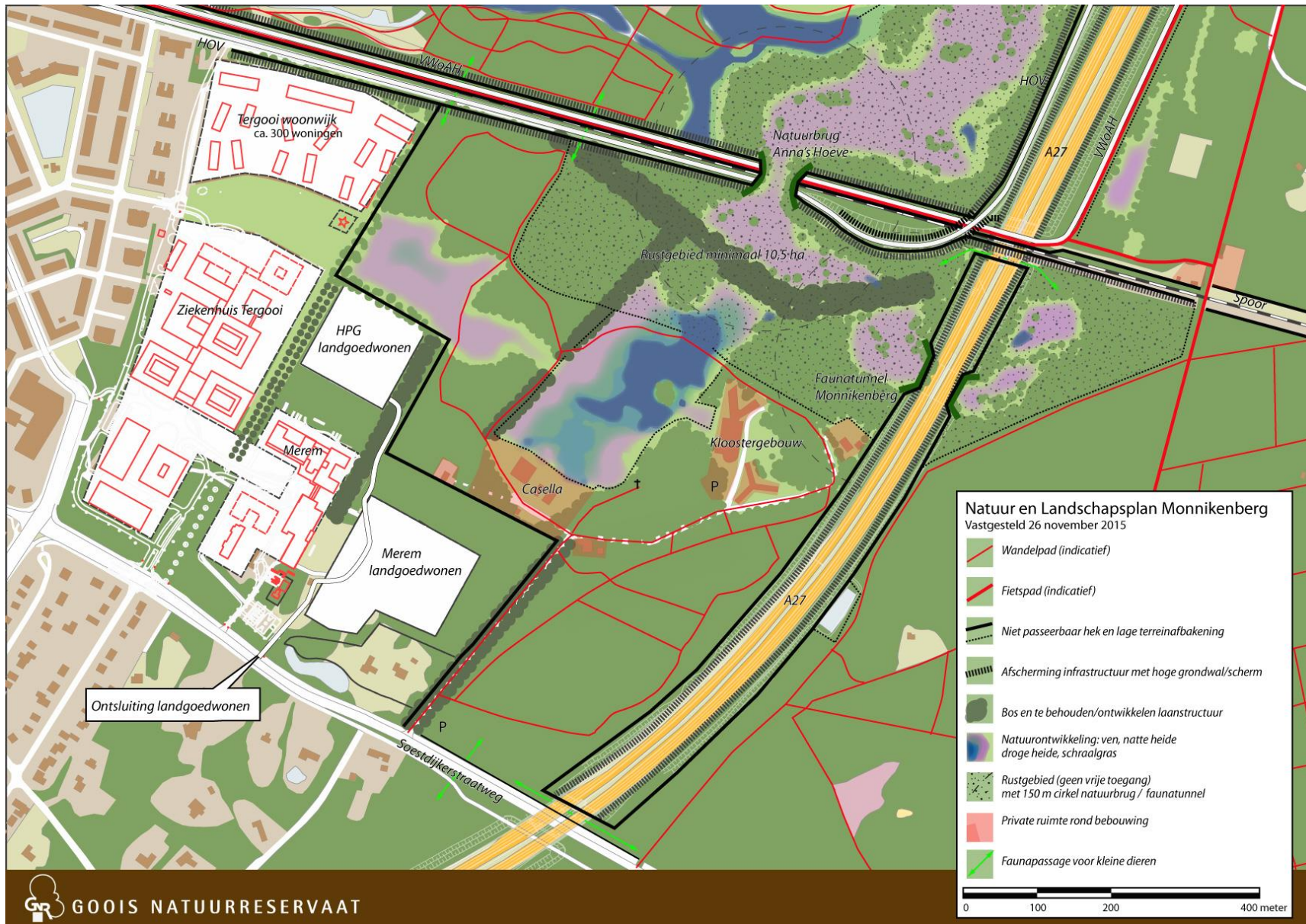
De toegankelijkheid van het landgoed en de recreatiezonering zijn erop gericht om nabij de toegang tot het landgoed de meeste bezoekers ruimte te bieden om een wandeling maken. Hierdoor zal het dieper in het gebied - nabij de natuurverbinding - rustiger zijn. Dit is nodig om de ecologische verbinding goed te laten functioneren. In de ecologische corridor wordt tussen de twee smalle passages (de faunatunnel en de natuurbrug) een rustgebied ingesteld, dat alleen toegankelijk is onder begeleiding tijdens excursies van het Goois Natuurreservaat.

Er wordt een aantrekkelijke rondwandelmogelijkheid rond het voormalige kloostergebouw en het te herstellen heideven gerealiseerd. De huidige entree vanaf de Soestdijkerstraatweg wordt als enige toegang tot het landgoed gehandhaafd. Er worden geen extra toegangen tot het landgoed gemaakt. Hierdoor kan het Landgoed Monnikenberg te midden van alle drukte een plek blijven waar bezoekers welkom zijn om te genieten van de rust en sereniteit die op het landgoed heersen.

Om verstoring door wandelaars met honden in de nabijheid van de ecologische verbinding tegen te gaan, wordt in de zone ten westen van het te herstellen heideven een hondenverbod ingesteld. In het gebied ten zuiden van het klooster blijven honden welkom, mits aangelijnd.

Direct grenzend aan het landgoed zullen (landgoed)woningen worden gebouwd. Afhankelijk van de wijze waarop de nieuwbouw wordt uitgewerkt zal worden bezien of aanvullende inrichtingsmaatregelen noodzakelijk zijn. Behoud van natuurwaarden, landschappelijke kwaliteit en het landgoedkarakter zullen hierbij uiteraard uitgangspunt blijven.

Natuur- en landschapsplan Monnikenberg



4 Toelichting op het natuur- en landschapsplan

4.1 De Groene Schakel

Het project *De Groene Schakel* beoogt versterking van de landschappelijke, ecologische en recreatieve samenhang tussen de Utrechtse Heuvelrug en het Gooi. Een belangrijk onderdeel van deze Groene Schakel is de ecologische corridor of natuurverbinding door Monnikenberg, waarbinnen voor dieren onneembare barrières van infrastructuur passeerbaar worden gemaakt. In het kader van het meerjarenprogramma ontsnippering (MJPO) van de rijksoverheid worden hiervoor gerealiseerd:

- *Natuurbrug Anna's Hoeve* (over de HOV, de spoorlijn en de te verleggen Weg over Anna's Hoeve) in combinatie met de aanleg van de HOV (busbaan).
- *Faunatunnel Monnikenberg* (onder de A27 door) gelijktijdig met verbreding van de A27.

Het gehele landgoed Monnikenberg vervult in *De Groene Schakel* een belangrijke functie door haar ligging en kwaliteit. Uit onderzoek van Alterra blijkt dat voor een goed functionerende ecologische corridor een zekere mate van rust nodig is op het gehele landgoed. Daarnaast is in de corridor, tussen de twee smalle passages (natuurbrug en faunatunnel) een rustgebied van minimaal 10,5 hectare benodigd waar geen mensen komen. Dit is nodig voor een ongestoorde passage voor de dieren. Om de natuurverbinding te laten functioneren voor de beoogde diersoorten, moeten de natuurbrug Anna's Hoeve, de grote faunatunnel Monnikenberg en de corridor daartussen worden optimaal ingericht met een combinatie van bos, droge en vochtige heide, grasland en struweel. Het rustgebied en de gevarieerde terreininrichting van bos en heide worden in het noordoostelijk deel van Monnikenberg gesitueerd. Vorm en invulling worden voor een belangrijk deel bepaald door de bestaande gebiedsstructuur en -kenmerken. Zo is het rustgebied zodanig vormgegeven dat het koetshuis en het klooster erbuiten blijven en worden lanen behouden in gebieden waar bos wordt gekapt om heide te ontwikkelen.

Ter ondersteuning van de natuurbrug en de grote faunatunnel zijn twee kleine faunatunnels nodig tussen Monnikenberg en Anna's Hoeve. Deze zijn nodig om de kleinere diersoorten, zoals amfibieën en kleine zoogdieren, die minder goed in staat zijn om grote afstanden af te leggen, voldoende aanvullende oversteekmogelijkheden te bieden. Ook voor grotere soorten zoals de das, zullen deze passages van belang zijn. Een reeds bestaande onderdoorgang onder de A27, ter hoogte van de spoorlijn Hilversum-Baarn aan de zuidzijde wordt geoptimaliseerd als faunapassage.

Om de dieren naar de faunapassages te geleiden en aanrijdingen te voorkomen is het nodig om de infrastructuur af te schermen. Dit wordt doorgaans gedaan met wildkerende rasters. Bij de verbreding van de A27 worden op een aantal plaatsen schermen geplaatst en langs de HOV-baan worden schermen of een grondwal met daarop een scherm geplaatst. Hier kunnen wildkerende rasters achterwege blijven, omdat de schermen ook een wildkerende functie hebben.

4.2 Inpassing HOV en overige infrastructuur

Om de versturende effecten van de HOV (geluid, licht en beweging van verkeer) op de natuur te mitigeren, zijn aan de noordkant van Monnikenberg afschermdende voorzieningen van minimaal 4 meter hoog nodig. Met deze afscherming van de HOV worden tegelijk ook de verstoringseffecten van de spoorlijn en de te verleggen Weg over Anna's Hoeve gemitigeerd.

Uitgangspunt is dat de afschermdende voorziening zorgt voor een zo klein mogelijk verlies aan ruimte voor de natuur en past in de omgeving. Dit kan gerealiseerd worden met een grondwal van 2,2 meter hoog met daarop een scherm van 1,8 meter. Afhankelijk van de aanwezigheid van waardevolle bomen kan plaatselijk de grondwal lager worden gemaakt, waarbij het scherm evenredig hoger wordt. Op de grondwal wordt beplanting aangebracht, waardoor het scherm aan het zicht wordt onttrokken en de grondwal als leefgebied voor flora en fauna kan dienen.

Aan de oostzijde van de natuurbrug ligt de kruising van de HOV over de spoorlijn. De HOV ligt hier verhoogd op een grondlichaam en het brugdek van de zogenaamde fly-over. Hier wordt de busbaan afgeschermd met een scherm. Ook hier wordt beplanting op het talud aangebracht, die het zicht op de busbaan met het scherm enigszins beperkt en leefgebied vormt voor flora en fauna.

Langs de A27 wordt bij de wegverbreding het bestaande scherm vervangen. Ter hoogte van de grote faunatunnel onder de A27 worden eveneens schermen geplaatst. Voor het functioneren van de Groene Schakel is het nodig dat de A27 wordt afgeschermd aan beide zijden tussen Soestdijkerstraatweg en het Zandheuvelviaduct bij Anna's Hoeve. In de plannen van Rijkswaterstaat zijn deze schermen niet allemaal voorzien, maar wordt door een bepaalde wijze van aanbesteding van de wegverbreding realisatie van de schermen mogelijk gemaakt.

Langs de spoorlijn en de te verleggen Weg over Anna's Hoeve zijn aanvullende afschermdende voorzieningen nodig aan de oostzijde van de HOV fly-over. Tussen het grondlichaam van de fly-over en de spoorwegovergang Albert Schweitzerweg, wordt zo dicht mogelijk tegen het spoor een grondwal met scherm gerealiseerd. Onder het viaduct A27 zal de afscherming de vorm van een scherm krijgen, waarschijnlijk gecombineerd met de kolommen onder het brugdek.

4.3 Versterken natuurwaarden

De natuurwaarden in de bossen van Monnikenberg zijn goed ontwikkeld. Het bos bestaat uit zowel loof als naaldhout en is in soortensamenstelling zeer gevarieerd. Doordat het gebied (in tegenstelling tot grote delen van het Gooi) al een lange historie kent als bos, zijn naast oude bomen ook karakteristieke bosvegetaties te vinden. Zo zijn adelaarsvaren, kamperfoelie en lelietje van dalen op een aantal plaatsen in de ondergroei van het bos te vinden. Het landgoedbos is een toevluchtsoord voor diersoorten die van bos en rust houden. Onder andere reeën benutten de beschutting en rust om er hun jongen te werpen en er is een dassenburcht aanwezig. Het beheer in de bosgebieden is gericht op diversiteit van inheemse soorten bomen en variatie in leeftijdsopbouw. Aan de randen van de bosgebieden wordt plaatselijk een geleidelijke overgang naar de open gebieden ontwikkeld door het aanplanten van inheemse struikvormers zoals meidoorn, sleedoorn, Gelderse roos en lijsterbes.

Op de niet beboste delen van het landgoed zijn de natuurwaarden matig ontwikkeld en is veel winst te behalen door gebiedsontwikkeling. Uit bodemonderzoek is gebleken dat ter plaatse van het grasland en het Monnikenwater ten westen van het klooster, een voedselarm heideven heeft gelegen. Dit ven is duizenden jaren geleden ontstaan en is door menselijke ingrepen sinds de middeleeuwen vergraven en met grond opgevuld. De ondoorlatende ondergrond, die de basis vormt van het ven, is grotendeels intact gebleven. Samen met het daar bovenop aanwezige veen, blijkt dit een goede basis voor reconstructie en herontwikkeling van het heideven. Hierbij wordt het ven voorzichtig uitgegraven tot de onverstoorde onderlaag, waarbij ca. 35.000 m³ grond vrijkomt. Het ven zal na reconstructie bestaan uit circa 1 ha open water en ongeveer 2 ha nat tot vochtig voedselarm biotoop. Hierin zullen naar verwachting vegetaties met o.a. moeraswolfsklauw, snavelbies, veenmossen en veenpluis tot ontwikkeling komen. Op de wat minder natte delen rond het ven zal waarschijnlijk plaatselijk dopheide, zonnedaauw en klokjesgentiaan tot ontwikkeling komen. Diersoorten zoals ringslang, kamsalamander, kleine watersalamander, kikkers, libellen en andere waterinsecten zullen zich hier thuis voelen.

De voormalige akkers aan de westzijde van het landgoed zijn door agrarisch gebruik zeer voedselrijk geworden. Hiervan profiteren vooral de algemene soorten. Het afgraven van de bouwvoor en verstoorde bovenlaag schept een uitgangssituatie waarbij de onverstoorde minerale bodem aan de oppervlakte komt te liggen. Hiervoor zal circa 25.000 m³ grond worden ontgraven. Er zal een voedselarmere groeiplaats ontstaan die oorspronkelijk op de zandgronden thuishoort, met de daarbij behorende flora en fauna. Ter plaatse van deze ontgraving zal zich naar verwachting droge heide (struikheide, kruipbrem plaatselijk dopheide) en schraal grasland (borstelgras, schapengras)

ontwikkelen met plaatselijk vochtige plekken. Diersoorten zoals ree en das zullen dit open landschap in de nabijheid van bos gebruiken om te foerageren.

Op termijn kunnen de levendbarende hagedis en de hazelworm profiteren van de gebiedsinrichting en zullen naar verwachting vele soorten insecten zoals de heivlinder, het heideblauwtje en verschillende soorten sprinkhanen en libellen het nieuwe heidegebied snel weten te koloniseren.

Ter plaatse van de voormalige kwekerij aan de oostzijde van de A27 is de situatie vergelijkbaar met die van de voormalige akkers op Monnikenberg. Ook hier zal na afgraven van de verstoorde bovenlaag heide en schraalgrasland tot ontwikkeling komen met plaatselijk een vochtig karakter. Hierbij zal naar verwachting ongeveer 5000 m³ grond vrijkomen. Om de natuurverbinding voor dieren extra aantrekkelijk te maken wordt nabij de faunatunnel onder de A27 dieper gegraven zodat een poel ontstaat. Hier kunnen grotere dieren als ree, das en boomarter komen drinken. Maar ook vogels, vleermuizen, amfibieën en reptielen kunnen van deze poel gebruik maken.

Omdat zowel droge als natte heide al zo lang uit Monnikenberg zijn verdwenen, zullen kiemkrachtige zaden die bij deze vegetaties horen niet of nauwelijks in de bodem aanwezig zijn. Daarom zal na de graafwerkzaamheden maaisel uit gebieden met vergelijkbare groeiplaatsen waar deze vegetaties wel voorkomen, worden uitgestrooid. Dit zal de vestiging van gevarieerde en gewenste vegetaties versnellen, wat gunstig is bij het instandhoudingsbeheer.

4.4 Het voormalige klooster en de kloostergebouwen

Het landgoed Monnikenberg kent een rijke historie die mede tot uitdrukking komt in de bebouwing op het landgoed. Het voormalige klooster Stad Gods met bijbehorend koetshuis en de boerderij met schuur zijn monumentaal omdat zij een belangrijke historische betekenis hebben. Het klooster is in 2014 verlaten door de zusters Augustinessen en wacht op een nieuwe functie die passend is op het landgoed. Het koetshuis is en blijft als woning in gebruik. De boerderij met schuur heeft een nieuwe functie gekregen en is momenteel in gebruik gekoppeld aan de religieuze leefgemeenschap en het stilte- en ontmoetingscentrum Casella.

Op het landgoed zijn nog meer gebouwen aanwezig. Deze hebben echter geen monumentale status. De woning aan de Soestdijkerstraatweg 149 (ten westen van Casella) is en blijft als woning in gebruik. De werkplaats en het gebouw Thagaste worden op korte termijn betrokken bij de herbestemming van het voormalige klooster en worden op lange termijn - indien mogelijk - geamoveerd. Voor de overige gebouwen wordt - als zij vrijkomen – bezien of ze worden behouden.



Monumentale boerderij met schuur

Herbestemming van het voormalige klooster en bijbehorende gebouwen is onder meer mogelijk voor zorgfuncties en bestemmingen zoals (zorggerelateerd) wonen, kantoorruimte, maatschappelijke en/of culturele bestemmingen. Belangrijke aspecten die bepalen of een bestemming passend is op het landgoed zijn de verkeersdruk en de druk op de natuurwaarden op het landgoed die de bestemming met zich meebrengt. Het is niet de bedoeling dat deze door de herbestemming sterk toenemen.

4.5 Cultuurhistorische waarden en landschap

Op het landgoed zijn een aantal ruim 150 jaar oude lanen te vinden. Deze hebben naast ecologische waarden ook een belangrijke cultuurhistorische waarde, omdat ze de structuur van de landgoedaanleg zichtbaar maken. Deze oude structuren worden behouden en waar nodig en mogelijk hersteld.

Op het landgoed is een zichtlijn vanaf het klooster in westelijke richting aanwezig. Deze is rond de jaren 20 van de 20^e eeuw ontstaan, nadat bos werd gekapt ten westen van de toen al aanwezige graslanden rond het Monnikenwater. Er wordt voor gekozen om deze open ruimte in stand te houden.

Het landschappelijk beeld verandert van grasland en verruigde akker naar heide/schraalgrasland met een heideven. Aan de randen van de open ruimte wordt op de overgang met het bos een geleidelijke overgang tussen bos en heide gecreëerd in de vorm van een mantel en zoom met struweelbeplanting.



Voormalige akker met op de achtergrond de bebouwing van Tergooi ziekenhuis

De beeldbepalende boomgroep aan het Monnikenwater wordt behouden, ondanks dat deze in de zichtlijn staat. Het zelfde geldt voor de boomgroep aan de westkant van de zichttas tegen het terrein van Tergooi aan. Beide boomgroepen zijn een landschappelijke kwaliteit. Aandachtspunt voor de zichttas is de nieuwbouw rondom het landgoed. Gestreefd wordt naar het beperkt houden van de zichtbaarheid van de nieuwe bebouwing. De hoogte van de bebouwing, de ligging en de inpassing zijn van invloed op de zichtbaarheid. Indien de nieuwe bebouwing daartoe aanleiding geeft, zal nieuwe aanplant van bomen plaatsvinden, om te zorgen voor vermindering van de zichtbaarheid.

Nabij de natuurbrug en de faunatunnel zal inpassing van de ecologische corridor vragen om aanpassing van het landschap. Uitgangspunt is het behoud van de oude beukenlaan die min of meer parallel loopt met de spoorlijn. Ook worden waar mogelijk oude en beeldbepalende bomen, op plaatsen waar heide wordt ontwikkeld, behouden. Deze bomen komen in het heidelandschap te staan en dragen bij aan een landschappelijk aantrekkelijk beeld.

Door middel van beplanting op de grondwallen langs de HOV en A27 worden de schermen, die nodig zijn om de infrastructuur af te schermen, aan het zicht onttrokken. Ook ter plaatse van rasters rond het landgoed wordt plaatselijk beplanting toegepast om deze minder zichtbaar te maken. De oude bomen die op de grens van de geprojecteerde HOV baan staan worden indien mogelijk behouden. Zij dragen bij aan het behoud van het landgoedkarakter en de afscherming van de infrastructuur.

Hoewel het beleid van het Goois Natuurreservaat is gericht op het tegengaan van exotische soorten, geeft de cultuurhistorie op het landgoed in sommige gevallen aanleiding om hiervan af te wijken, mits goed onderbouwd en met mate. Zo kan in de planuitwerking gekozen worden voor het behouden en/of aanplanten van rododendrons en/of uitheemse soorten bomen.

4.6 Zonering en toegankelijkheid

De ingrepen op het landgoed vragen om aanpassingen in het wandelpadenstelsel. Daarbij zal de toename van het aantal woningen in de directe omgeving van het landgoed naar verwachting leiden tot een toename van de recreatief gebruik op Monnikenberg. Dit komt naar voren uit onderzoek dat Alterra heeft gedaan naar de verwachte ecologische effecten van de geplande ontwikkelingen op en rondom het landgoed. Het onderzoek geeft aan dat door deze ontwikkelingen het recreatieve gebruik op het landgoed de norm die geldt voor 'rustige, natuurgerichte recreatie' zal overschrijden. Hierdoor is het nodig om maatregelen te treffen en het recreatieve gebruik te zoneren, zodat de rust rondom ecologische corridor kan worden gewaarborgd en de op het landgoed aanwezige natuurwaarden behouden kunnen worden.

Er wordt gestreefd naar een zonering van het recreatieve gebruik, waarbij nabij de entree tot het landgoed de meeste wandelpaden liggen met een relatief intensief gebruik. De padenstructuur in het zuidoostelijk deel van het gebied wordt daarom niet gewijzigd. Verder het gebied in, nabij de natuurverbinding wordt gestreefd naar paden met minder intensief gebruik, om verstoring in de ecologische corridor tegen te gaan. Tussen de natuurbrug en de grote faunatunnel is, voor het functioneren van de ecologische verbinding, een rustgebied van minimaal 10,5 ha nodig. In dit rustgebied is geen vrije toegang toegestaan.

Om een aantrekkelijke rondwandelmogelijkheid te behouden, wordt een wandelpad rond het klooster en door het te herstellen heideven Monnikenwater gerealiseerd. Waar het pad door het Monnikenwater gaat wordt dit als vlonderpad uitgevoerd. Het noordwestelijk deel van het gebied is via dit vlonderpad en via het bestaande wandelpad langs Casella te bereiken.



Bestaande situatie (links) en impressie nieuwe situatie na herstel van het Monnikenwater (rechts)

De padenstructuur in het noordwestelijk deel van het gebied blijft op hoofdlijnen het zelfde. Nieuwe paden worden logisch aangesloten op bestaande paden zodanig dat er aantrekkelijke wandelingen over het landgoed te maken zijn.

Om de verstoring van natuur nabij de ecologische corridor tegen te gaan worden honden in het noordwestelijk en noordoostelijk deel van Monnikenberg geweerd (westelijk van het huidige weiland rondom het Monnikenwater en ten noorden van Casella). Het zuidoostelijk deel van het landgoed zal toegankelijk blijven voor aangeliijnde honden.

Dit natuur- en landschapsplan is erop gericht het landgoed goed te laten functioneren als onderdeel van de ecologische corridor binnen De Groene Schakel. Daarbij beoogt het de natuur- en landschappelijke waarden op het landgoed te versterken en tegelijkertijd recreatief medegebruik te behouden. Het combineren van deze opgaven is niet eenvoudig, vooral omdat recreatief medegebruik op gespannen voet staat met de rust die nodig is voor behoud en versterking van natuurwaarden en voor het goed kunnen functioneren van de ecologische corridor. Dit vraagt dan ook om zorgvuldige afweging.

Ten aanzien van recreatief medegebruik is gekeken naar de te verwachten behoefte van toekomstige bewoners van de te ontwikkelen woningbouw rondom het landgoed, om het landgoed via een zo kort mogelijke route te kunnen bereiken. Alterra heeft diverse opties hiertoe onderzocht. Hieruit komt naar voren dat het maken van nieuwe toegangen voor wandelaars aan de westkant van het gebied zal leiden tot een sterke toename van het recreatief gebruik. Afhankelijk van het aantal toegangen en de positionering van deze nieuwe toegangen zijn de gevolgen van de toename van recreatie verschillend. In de meest vergaande vorm zal het recreatief gebruik zodanig toenemen dat het landgoed het karakter van een stadspark krijgt.

De variant waarbij de huidige toegang aan de Soestdijkerstraatweg de enige entree van het gebied blijft levert een acceptabele mate van recreatiedruk op en biedt de beste mogelijkheden om het recreatieve gebruik te zoneren. Hiervan wordt dan ook in dit plan uitgegaan. Andere mogelijkheden, waaronder varianten met selectieve toegangen voor specifieke groepen bezoekers, zijn om beheertechnische, beleidsmatige en juridische redenen niet gekozen. Om ongewenste betreding van het gebied te voorkomen wordt het landgoed annex natuurgebied, zoals in de huidige situatie ook het geval is, omheind met een niet passeerbare afrastering van 1,80 m hoog.

4.7 Ontsluiting landgoedwonen

Ontsluiting van het landgoedwonen voor autoverkeer op de terreinen van Merem en Hugenholtz Property Group BV (HPG) wordt mogelijk gemaakt door middel van een ontsluitingsweg die, zoals aangegeven in het bestemmingsplan Monnikenberg, vanaf de Soestdijkerstraatweg over het terrein van de beide grondeigenaren loopt. De ontsluiting naar het landgoedwonen van HPG loopt voor een klein deel over het grondgebied van het Goois Natuurreservaat. Er zijn tussen HPG en Goois Natuurreservaat afspraken gemaakt waardoor de auto-ontsluiting van de woningen wordt geregeld. Hierbij wordt de laanstructuur ten oosten van de ontwikkellocatie gehandhaafd en wordt het ruimtebeslag op het natuurgebied van de rijbaan zo klein mogelijk gehouden.

De strook met laanstructuur tussen de landgoedwoningen van HPG en het natuurgebied functioneert als groene buffer tussen de woningen en de natuur. De bomen in deze strook worden zoveel mogelijk behouden en de laanstructuur wordt in stand gehouden en zo mogelijk versterkt. De strook zal aan de oost- en noordzijde zijn afgeschermd van de rest van het landgoed middels een niet passeerbare afrastering (1.80 m hoog). Deze omheining wordt landschappelijk ingepast door het plaatselijk aanbrengen van heesters. Ook worden maatregelen getroffen om de bebouwing zo veel mogelijk aan het zicht vanaf het landgoed te onttrekken.

Bewoners van het landgoedwonen kunnen door de bosstrook waarin de ontsluitingsweg is gelegen wandelen. Door in zuidoostelijke richting te lopen kunnen zij via de Soestdijkerstraatweg over de Kloosterlaan het landgoed betreden.

De Kloosterlaan vervult een belangrijke functie. Het is niet alleen de entree voor recreanten die het landgoed bezoeken, maar het is ook de ontsluitingsweg van de kloostergebouwen, het rust- en stiltecentrum Casella en de naastgelegen privéwoning. Deze karakteristieke beukenlaan met monumentale beuken, onderstreept het landgoedkarakter en heeft naast haar functionele waarde ook een duidelijke belevingswaarde: Het markeert de overgang van de drukke stedelijke omgeving naar de rust en de natuur op het landgoed. De Kloosterlaan wordt daarom zo verkeersluw mogelijk gehouden.

Het bestaande zandpad waar nu wordt geparkeerd door bezoekers van het natuurgebied en het klooster wordt teruggegeven aan de natuur. Er wordt vervangende parkeergelegenheid gecreëerd nabij het kloostergebouw ten behoeve van de nieuwe functie van het voormalige kloostergebouw. Voor de bezoekers van het natuurgebied wordt kleinschalige parkeergelegenheid gecreëerd en ingepast in het bos nabij de Soestdijkerstraatweg/Kloosterlaan.

5 Duurzaam beheer en instandhouding

De wijzigingen die de inrichting van het landgoed Monnikenberg als gevolg van de in hoofdstuk 2 en 3 genoemde maatregelen met zich meebrengen, leiden tot wijzigingen in het benodigde instandhoudingsbeheer. De wijzigingen hebben met name betrekking op de delen van het gebied die voor natuurontwikkeling zullen worden afgegraven: het Monnikenwater en omliggend weiland, de voormalige akker en de voormalige kwekerij. Nadat de graafwerkzaamheden zijn afgerond en maaisel of choppermateriaal van vergelijkbare reeds ontwikkelde natuurterreinen is uitgestrooid, zal het gebied zich gaan ontwikkelen. De ervaring leert dat de kale afgegraven oppervlakte niet vanzelf zal veranderen in de gewenste gevarieerde vegetatie die is voorzien.

In en om het sterk in omvang toegenomen Monnikenwater zullen naar verwachting slechts beperkte beheeringrepen nodig zijn. In de natte omstandigheden van de oevers van het ven wordt verwacht dat boomopslag vanaf het begin moet worden verwijderd. De vegetatie zal jaarlijks worden gemaaid, waarbij het gewas wordt afgevoerd..

In de drogere afgegraven terreinen: de voormalige akker en kwekerij, zal in de eerste jaren naar verwachting veel bosopslag opkomen op de kale bodem. Zonder beheeringrepen zal spoedig een bos ontstaan, waardoor het open landschap dichtgroeit. Hierbij overheersen naar verwachting Amerikaanse vogelkers, berk en grove den. De eerste 5 jaar worden de boompjes uitgetrokken en/of door middel van begrazing met schapen opgegeten. Heide kan goed tegen herhaalde begrazing. Na enkele jaren zal de gewenste heidevegetatie zich ontwikkeld hebben en vermindert de kieming van jonge boompjes. Op termijn kunnen de nieuwe heideterreinen worden begraasd met schapen en of koeien. Ook zal de heide worden geplagd om variatie te krijgen in de leeftijd en structuur van de heide.

De overgangszone van bos naar grasland en heide zal bestaan uit een zoom van ruigtekruiden en een mantel van struiksoorten. Ruigtevegetatie wordt gefaseerd (elk jaar een ander gedeelte) afgemaaid en afgevoerd. De mantel dient om de paar jaar gefaseerd en gevarieerd te worden te afgezet of gekapt.

In de bosgebieden zal het beheer gericht blijven op het ontwikkelen van structuurvariatie en variatie in soortensamenstelling en leeftijdsopbouw. Bestrijding van ongewenste (invasieve) exoten zoals Amerikaanse vogelkers zal overeenkomstig het huidige bosbeheer worden voortgezet. Daarbij zal extra inzet worden gepleegd aan de bosranden, zodat de verspreiding van zaden in de te ontwikkelen heideterreinen en boszoom wordt tegengegaan. In de bosgebieden wordt geen begrazing met koeien voorzien.

6 Proces

Dit natuur- en landschapsplan is gebaseerd op de resultaten van de diverse onderzoeken gericht op de realisatie van De Groene Schakel en de ontwikkeling van het Masterplan Monnikenberg. Het Goois Natuurreservaat heeft voor het natuur en landschapsplan en de beoogde natuurontwikkeling ook onderzoeken laten uitvoeren naar de bodemgesteldheid op het landgoed [Sevink en den Haan., Bodemonderzoek ten behoeve van ecologisch herstele en inrichting van verbindingzone in het gebied Monnikenberg, 2014], eco-hydrologisch onderzoek [Leerdam, Ecologie en ecohydrologie binnen het natuur- en landschapsplan Monnikenberg, 2015] en een scenariostudie door Alterra [van der Grift, Scenariostudie recreatieve ontsluiting en gebruik landgoed Monnikenberg, 2015].

Parallel hieraan is met de huidige bewoners van het landgoed, de zusters Augustinessen gesproken en met de partners van de herontwikkeling van de Monnikenberg. Dit is gedaan om de wensen en behoeften van de verschillende partijen ten aanzien van de inrichting en het gebruik van het natuurgebied scherper in beeld te krijgen.

Op basis van de uitkomsten van de onderzoeken, de visie van het Goois Natuurreservaat en de wensen en behoeften van de gebruikers van het landgoed en omgevingspartijen, is het natuur- en landschapsplan tot stand gekomen en zijn keuzes en afwegingen gemaakt.

Na vaststelling in het dagelijks bestuur van het Goois Natuurreservaat wordt het natuur- en landschapsplan uitgewerkt tot een voor uitvoering gereed bestek. De nadruk zal hierbij liggen op de natuurontwikkeling in aansluiting op de uitvoeringswerkzaamheden van HOV, natuurbrug Anna's Hoeve, verbreding A27 en de faunatunnel Monnikenberg.

Het bestek zal volgens planning in de eerste helft van 2016 gereed zijn, zodat de mogelijkheid bestaat om werkzaamheden van verschillende projecten op elkaar af te stemmen. Mogelijk kan hierdoor kostenvoordeel worden behaald (werk met werk maken) en kan de overlast van de werkzaamheden worden beperkt.

Vooruitlopend op uitvoering zal onderzoek worden uitgevoerd naar het voorkomen van beschermde flora en fauna, zullen benodigde vergunningen en ontheffingen worden aangevraagd, wordt financiële dekking gezocht voor de kosten en wordt communicatie met betrokken partijen/personen gestart.

Bijlage 1: Nadere omschrijving uitgangspunten bij het opstellen van het natuur- en landschapsplan

De realisatie van een ecologische corridor als onderdeel van *De Groene Schakel*

Het Project *De Groene Schakel* ligt in de gemeente Baarn, Eemnes, Hilversum en Laren en omvat de gebieden Laarder Wasmeer, Anna's Hoeve, Monnikenberg en Zandheuvel. Doel van het project is versterking van de landschappelijke, ecologische en recreatieve samenhang tussen de Utrechtse Heuvelrug en het Gooi, versterking en open houden van de landschappelijke en ecologische overgang van het poortgebied Zandheuvel, alsmede herstel van vennen en natte heide. Alle maatregelen uit het project staan beschreven in het Uitvoeringsprogramma Noordelijke Heuvelrug dat in 2003 is opgesteld door Utrechts Landschap, Natuurmonumenten, Staatsbosbeheer en Goois Natuurreservaat.

Een belangrijk onderdeel van *De Groene Schakel* is een ecologische corridor of natuurverbinding door Monnikenberg, waarbinnen voor dieren onneembare barrières van infrastructuur passeerbaar worden gemaakt. In het kader van het meerjarenprogramma ontsnippering (MJPO) van de rijksoverheid worden hiervoor gerealiseerd:

- *Natuurbrug Anna's Hoeve* (over de HOV, de spoorlijn en de te verleggen Weg over Anna's Hoeve) tezamen met de aanleg HOV.
- *Grote Faunatunnel Monnikenberg* gerealiseerd (onder de A27 door) tezamen met wegverbreding A27.

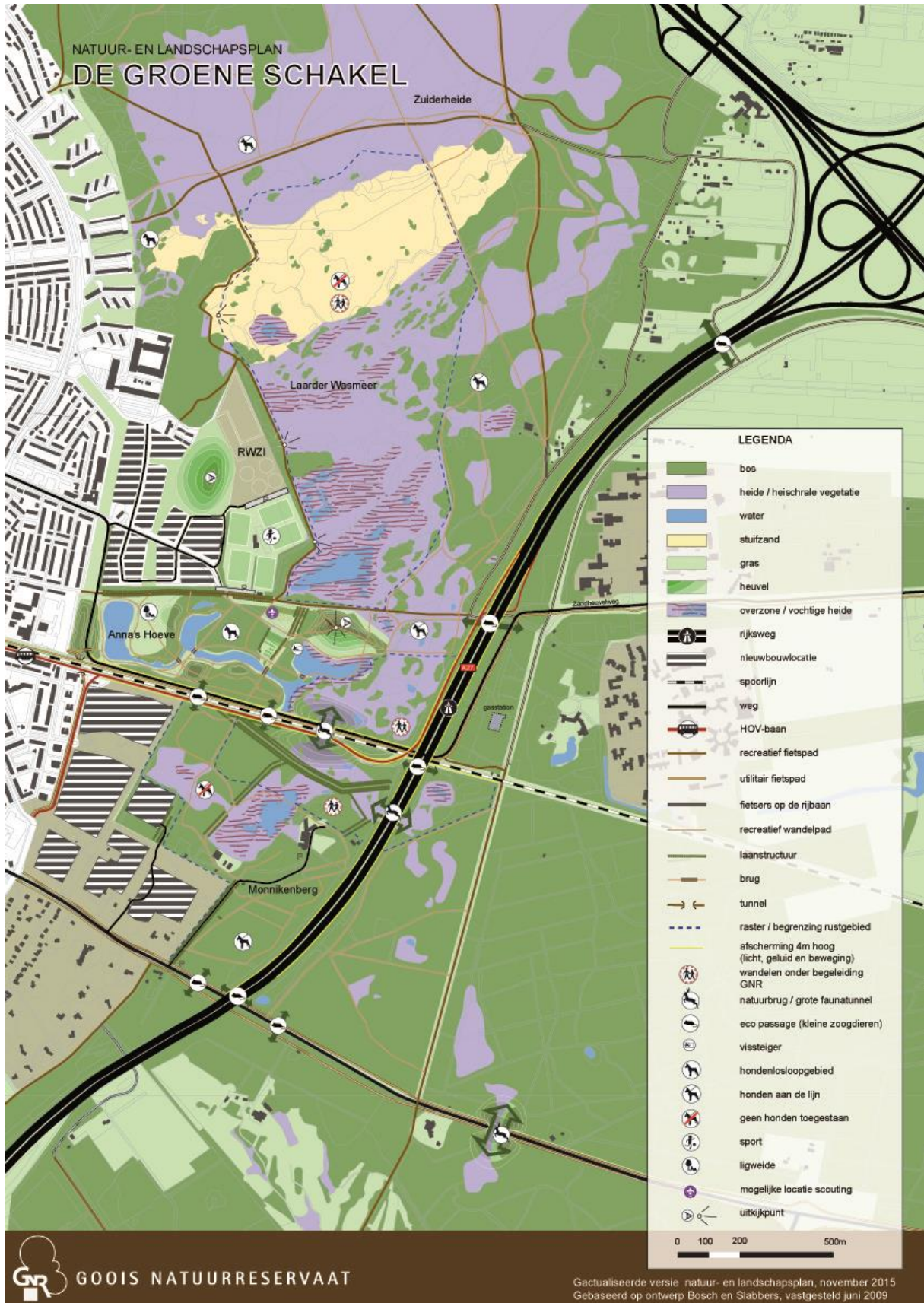
Het ambitieniveau uit het Uitvoeringsprogramma Noordelijke Heuvelrug is hierbij als uitgangspunt genomen. Deze ambitie komt tot uitdrukking in de doelsoorten voor de ecologische corridor. De gedachte achter het kiezen van doelsoorten bij het bepalen van het ambitieniveau voor natuurverbindingen is dat naast de doelsoorten veel meer soorten dieren gebruik maken van de natuurverbinding. Daarom is het ook niet erg als een doelsoort (nog) niet voorkomt in het gebied waar de verbinding wordt gerealiseerd die geschikt is voor deze doelsoort. Elke doelsoort kent eigen ontwerprichtlijnen voor ecologische verbindingen, waarbij o.a. de breedte van de corridor, de grootte van stapstenen en de afstand tussen stapstenen van belang zijn.

Doelsoorten voor de Groene Schakel zijn voor bos: ree, boommarter, eekhoorn, dwergmuis, hazelworm, bosvogels en keizersmantel. Voor heide zijn de doelsoorten: levendbarende hagedis, zandhagedis, poelkikker, heikikker, heidevogels, heivlinder en bosloopkever. Voor kleinschalig agrarisch landschap zijn de doelsoorten das en ree. Er wordt rekening gehouden met het edelhert, waarbij deze soort de corridor gebruikt voor een snelle passage.

De benodigde (integraal uit te voeren) maatregelen die nodig zijn om een goed functionerende ecologische corridor over het landgoed zijn:

- a) de aanleg van een grote faunatunnel onder de A27 en een ecoduct over de infrabundel spoorlijn, HOV en Verlegde weg over Anna's Hoeve
- b) het instellen van een rustgebied op het landgoed rondom de faunapassages van ten minste 10,5 ha dat is afgesloten voor publiek
- c) de plaatsing van geluidsschermen (of afschermdende grondwal) langs het te ontwikkelen tracé van de HOV/spoorbaan en langs de rijksweg A27
- d) de ontwikkeling van een volwaardige ecologische stapsteen op het landgoed
- e) aanvullende kleine faunatunnels

Natuur- en landschapsplan De Groene Schakel



Uitsnede Natuur- en landschapsplan De Groene Schakel



Masterplan Monnikenberg

Het Masterplan Monnikenberg schetst realisatie van een zorgpark, de ontwikkeling van woningbouw op de terreinen van HPG, Merem en het Tergooi Ziekenhuis in samenhang met de ontwikkeling van de Groene Schakel en de natuur- en cultuurhistorische waarden op het landgoed. Uitgangspunt hierbij is dat de ecologische verbinding goed zal functioneren en de natuurwaarden op het landgoed versterkt worden. Het natuur- en landschapsplan Monnikenberg is een uitwerking van het masterplan voor het natuurgedeelte van het landgoed, dat wordt gezien in een bredere context.

Voorkomen van verlies aan oppervlak, ruimtelijke samenhang en kwaliteit natuur

Bij de realisatie van het masterplan Monnikenberg, de aanleg van HOV en de verbreding/spoorbaan en langs de rijksweg, vindt stedelijke ontwikkeling plaats in de zeer nabije omgeving van het natuurgebied. Uitgangspunt is dat geen natuur verloren gaat of wordt verstoord. Waar dit onvermijdelijk is, wordt dit door mitigatie en/of compensatie tegengegaan. De effecten van de toegangsweg naar de woningbouwlocaties zijn hierbij een aandachtspunt.

Ook moeten de randeffecten van de te realiseren woningbouw direct naast het natuurgebied en de bebouwing op het zorgpark zo veel mogelijk worden gemitigeerd, o.a. door een goede visuele afscherming van deze bebouwing.

Om de ruimtelijke samenhang op het landgoed te behouden dient de groeninrichting op de terreinen van HPG, Merem en het zorgpark aan te sluiten op de groeninrichting van het natuurgebied en dienen de beukenlanen die over eigendomsgrenzen heen gaan, zo veel mogelijk te worden behouden.

Versterken van de natuurwaarden op het landgoed

Uitgangspunt voor versterking van de natuurwaarden is onder meer het herstel van het heideven Monnikenwater en maximalisatie van de natuurwaarden die daarbij horen. Verder moet er een goede uitgangssituatie voor de ontwikkeling van droge heide en heischraal grasland worden gecreëerd. Dit kan o.a. door het afgraven van de verrijkte en verstoorde bovenlaag van de voormalige akkers en kwekerij. Ten behoeve van herstel van het ven moet de verstoorde bodem boven op ondoorlatende bodemlaag worden verwijderd en moet op sommige plekken de ondoorlatende bodemlaag mogelijk worden hersteld.

Door middel van bosvorming wordt een grotere soortenrijkdom en in leeftijd gevarieerder bos op het landgoed gerealiseerd, waarbij plaatselijk ook nieuwe inheemse boomsoorten worden geïntroduceerd.

Mogelijke maatregelen ter versterking van de natuurwaarden zijn: de ontwikkeling van brede zomen langs de bosranden, de aanleg van een amfibiepoel t.b.v. de kamsalamander, het schonen van en tegengaan schaduw op bestaande amfibiepolen in de bosrand ten noorden van het graslandgebied (*Alterra-rapport 2209, pag 23*)

Zonering van het recreatief medegebruik van het natuurgebied

Onderzoek door Alterra wijst uit dat het noodzakelijk is om voor een goed functionerende ecologische verbinding in de noordoosthoek van het landgoed een gebied van minimaal 10,5 hectare af te sluiten voor het publiek. Recreatief medegebruik door wandelaars is in het overige deel van het gebied mogelijk, mits hierbij voldaan wordt aan de norm die geldt voor 'rustige natuurgerichte recreatie'.

Dit is met name van belang in het gedeelte van Monnikenberg dat is gelegen ten noorden van het voormalige klooster en Casella. Om die reden adviseert Alterra om de toegankelijkheid van het gebied beperkt te houden en dit deel van het gebied hondenvrij te houden. In het zuidelijk deel van het landgoed is het mogelijk om aangelijnde honden toe te laten.

Afspraken met de zusters Augustinessen van Sint Monica

Bij de verwerving van het landgoed is met de zusters afgesproken dat het Goois Natuurreservaat het landgoed als natuurgebied zal beheren. Het ontwikkelen van de ecologische corridor als onderdeel van *De Groene Schakel* zal worden gecombineerd met behoud van het landgoedkarakter waarin rust en sereniteit wordt gewaarborgd door behoud van uitsluitend de toegang aan de Soestdijkerstraatweg. Ook is afgesproken dat de private ruimte rondom de gebouwen van de zusters als privé terrein gerespecteerd wordt.

Literatuur

Bosch en Slabbers, september 2011. Cultuurhistorisch en landschappelijk onderzoek, Heidepark, Boschrand en Monnikenberg.

Bosch en Slabbers, et al, november 2011. Masterplan Monnikenberg, Bovenregionaal innovatief zorgpark en versterking landgoed en de natuur.

Goois Natuurreservaat, Stichting Het Utrechts Landschap, Vereniging Natuurmonumenten en Staatsbosbeheer, 2003. Uitvoeringsprogramma noordelijke Heuvelrug. Stichting Gooisch Natuurreservaat, Hilversum.

Goois Natuurreservaat, 2009. Beheervisie en beheerplan 2010-2019. Met hierin opgenomen het beheerplan ex. art. 17 Natuurbeschermingswet voor beschermde natuurmonumenten. Stichting Gooisch Natuurreservaat,

Grift, E.A. van der, 2013. Ecologische verbinding De Groene Schakel en HOV Huizen-Hilversum; Toetsing effecten HOV en advies voor mitigatie. Alterra Wageningen UR (University & Research centre), Alterra-rapport 2459. Wageningen.

Grift, E.A. van der, et al, 2011. Masterplan Monnikenberg, Visie op ecologische inrichting en beheer van het landgoed, Alterra-rapport 2209. Wageningen.

Grift, E.A. van der, et al, juni 2015. Scenario-studie recreatieve ontsluiting en gebruik Landgoed Monnikenberg, Alterra Wageningen.

Leerdam, A. van, januari 2015. Ecologie en ecohydrologie binnen het natuur- en landschapsplan Monnikenberg.

Sevink, prof. Dr. J en Haan, Msc. M. den, 2014. Bodemonderzoek ten behoeve van ecologisch herstel en inrichting van verbindingzone in het gebied Monnikenberg.

Sietes D. en Wallink M. januari 2012 Vervolgonderzoek herstructurering Monnikenberg, Hilversum, Effectbeoordeling in het kader van de Flora- en faunawet.