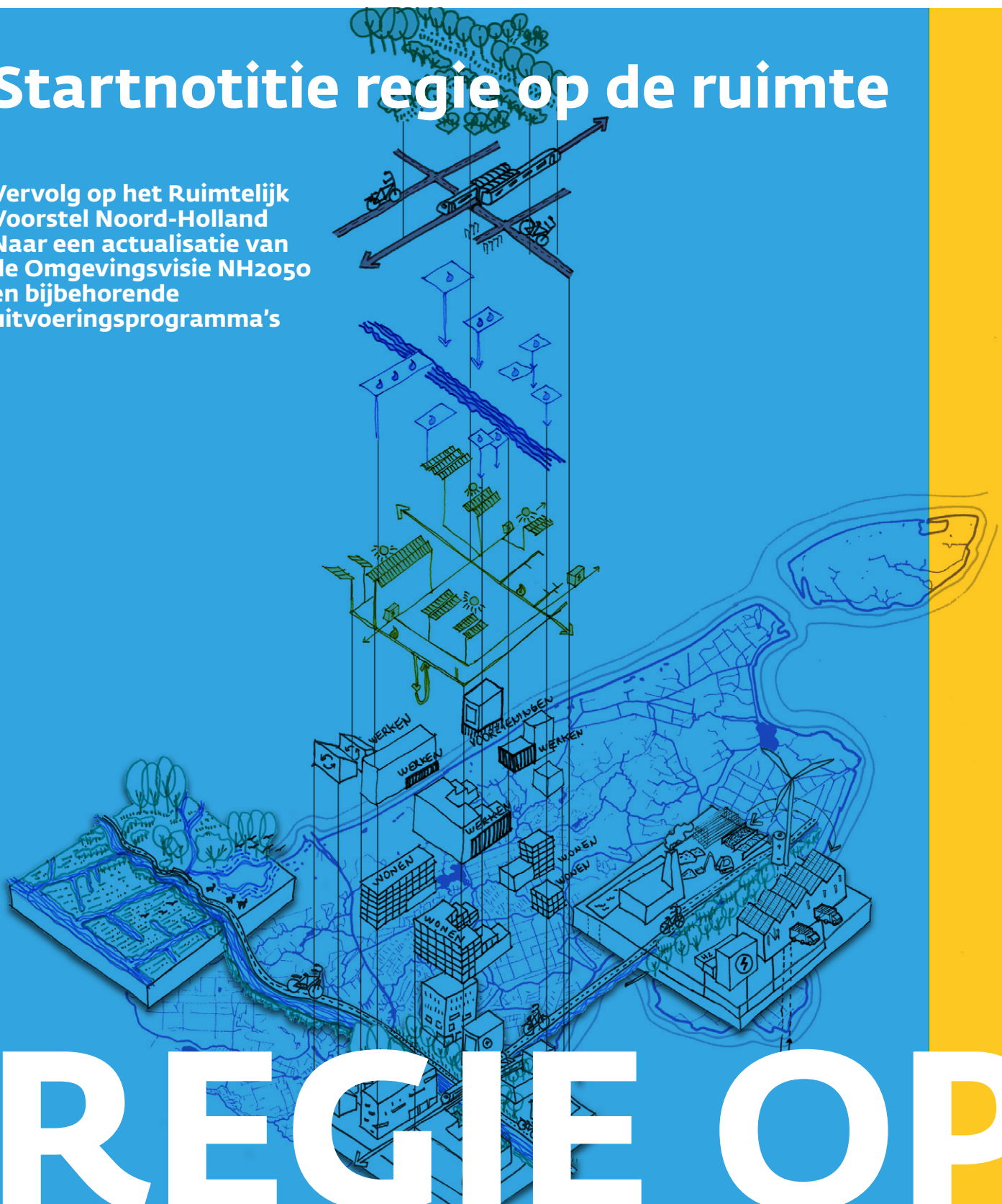


Startnotitie regie op de ruimte

Vervolg op het Ruimtelijk
Voorstel Noord-Holland
Naar een actualisatie van
de Omgevingsvisie NH2050
en bijbehorende
uitvoeringsprogramma's



REGIE OP

INHOUD

1. DE STARTNOTITIE IN HET KORT	3
2. AANLEIDING VAN DE STARTNOTITIE	4
3. DOEL EN AFBAKENING “REGIE OP DE RUIMTE”	6
4. KADERS	8
5. FASERING EN PLANNING	9
6. VOORSCHOT PARTICIPATIE	13

DE STARTNOTITIE IN HET KORT

Uit het document “Op weg naar een Ruimtelijk Voorstel” komt duidelijk naar voren dat met alle ontwikkelingen en opgaven die op ons afkomen niet alles meer past en er ruimtelijk keuzes nodig zijn over welke ontwikkelingen we waar en onder welke voorwaarden willen laten plaatsvinden. We zien daardoor dat een actualisatie van ons omgevingsbeleid nodig is.

Deze startnotitie beschrijft het proces en (op hoofdlijnen) de activiteiten die de provincie Noord-Holland hiervoor de komende tweeëneenhalf jaar zal uitvoeren. We hebben dit traject “Regie op de Ruimte” genoemd. Binnen het traject “Regie op de Ruimte” werkt de provincie aan het maken van een aantal structurerende ruimtelijke keuzes. Deze keuzes zullen landen in een actualisatie van de Omgevingsvisie NH2050 (hierna: Omgevingsvisie) en daaraan gekoppelde (bestaande) uitvoeringsprogramma's. Afgelopen tijd hebben we gewerkt aan het document “Op weg naar een Ruimtelijk Voorstel”. Hierin zijn de ruimtelijke vraagstukken en keuzes waar we aan gaan werken geagendeerd. Het is het inhoudelijke startpunt van het traject “Regie op de Ruimte” en ligt gelijktijdig met deze notitie voor aan GS en PS.

Deze startnotitie is de basis voor de bestuurlijke opdracht met het traject “Regie op de Ruimte” te starten. Aan PS vragen we de kaders in hoofdstuk 4 te onderschrijven.

De startnotitie valt in twee delen uiteen. De hoofdstukken 2, 3 en 4 omvatten de formele onderdelen. Ze beschrijven de aanleiding, het doel en de afbakening en de kaders waarbinnen we gaan werken. Hoofdstuk 5, 6 en 7 gaan vervolgens in op het proces, de manier waarop we het aan gaan pakken en uit gaan werken.

AANLEIDING VAN DE STARTNOTITIE

Schaarste in de ruimte

Binnen de provincie zijn er veel opgaven en doelstellingen, denk aan woningbouw, behoefte aan bedrijventerreinen, energietransitie of de transitie in de landbouw, die een claim leggen op de beschikbare ruimte. De uitvoering loopt juist door de stapeling van opgaven vast. Zowel op nationaal als op regionaal niveau is daardoor behoefte ontstaan aan meer regie op de ruimte. Welke claim waar landt, of als niet alles past, welke claim voorrang krijgt is een typisch vraagstuk voor ruimtelijke ordening. Ruimtelijke ordening is geen puzzel die je in elkaar legt, maar een continue afweging van belangen, ambities en kwaliteiten. Of zoals de Omgevingswet het zegt: een evenwichtige toedeling van functies aan locaties.

De Noord-Hollandse koers met een Ruimtelijk Voorstel

In juni 2023 kwam het coalitieakkoord “Verbindend Vooruit” uit, waarin onder het hoofdstuk “Regie op de Ruimte” staat dat de provincie de ruimtelijke consequenties van alle ontwikkelingen naast elkaar legt om een beeld te krijgen waar het schuurt. Dit hebben we gedaan in het rapport “Op weg naar een Ruimtelijk Voorstel”. In de rest van dit document hebben we het kortweg over het Ruimtelijk Voorstel. Het Ruimtelijk Voorstel is een agenderend stuk, waarin we de ruimtelijke vraagstukken die ontstaan als alle ruimteclaims bij elkaar worden gelegd beschrijven. Het Ruimtelijk Voorstel is gebaseerd op het huidige beleid en de huidige beleidsvoornemens en maakt nog geen keuzes. Op 6 februari 2024 is het concept Ruimtelijk Voorstel met de titel “Op weg naar een Ruimtelijk Voorstel” vrijgegeven voor consultatie. De wijzigingen die voortkomen uit de reacties zijn nu verwerkt. De definitieve versie van het Ruimtelijk Voorstel nog steeds met de titel “Op weg naar een Ruimtelijk voorstel” wordt gelijktijdig met deze startnotitie voorgelegd aan GS en PS. Naar verwachting is dit begin juli in GS en september in PS.

Input voor de nota Ruimte en basis voor afspraken met het Rijk

Het ministerie van BZK werkt aan een nieuwe nota Ruimte. Formeel is dit een aanpassing van de nationale Omgevingsvisie (NOVI). Op 21 juni is

het voorontwerp van de Nota Ruimte naar de Tweede Kamer gestuurd. Het Ruimtelijk Voorstel en de resultaten van het traject “Regie op de Ruimte” vormen de basis voor de Noord-Hollandse inbreng in dit traject. Met het ministerie werken we aan wederkerige afspraken tussen het Rijk en de provincie. Deze afspraken landen in een “ruimtelijk arrangement”. De wederkerige afspraken zijn onderdeel van een cyclisch traject, waarin we op regelmatige basis met het ministerie van BZK de afspraken nader concretiseren en herijken.

Uit het coalitieakkoord 2023-2027

Verbindend Vooruit

“De rol van de provincies in de ruimtelijke ordening wordt steeds groter. Alle ontwikkelingen die spelen, zoals de geplande woningbouw, de aanleg van energie-infrastructuur, de uitvoering van de Regionale Energiestrategieën (RES’en), de belangen van bedrijvigheid, landbouw en natuur, en de eisen die samenhangen met de klimaatverandering, vragen om ruimte. Juist op provinciale schaal moet de afweging gemaakt worden over wat waar en op welke manier kan. We verwachten dan ook dat we de komende periode voor stevige keuzes komen te staan. Het is met recht een lastige puzzel, waarvan de uitkomsten bepalend voor de inrichting van Noord-Holland zijn. Komende tijd leggen we de ruimtelijke consequenties van alle ontwikkelingen naast elkaar om een beeld te krijgen van waar het schuurt. Een aantal keuzes zien we nu al aankomen. Het gaat daarbij om de keuze voor de locatie van aanlanding van wind op zee en het traject van de hoogspanningslijn (380 KV). De ruimte die we moeten bieden aan water (drinkwater, waterberging en het vasthouden van water) op de korte, maar vooral op de lange termijn. De afweging die we in het landelijk gebied moeten maken rondom landbouw, natuur, waterkwaliteit, woningbouw en de ontwikkeling van bedrijvigheid rondom energie-knooppunten.”

Veelheid aan niet passende ruimteclaims vraagt om regie op de ruimte van Noord-Holland

De kernboodschap uit het Ruimtelijk Voorstel luidt dat niet alles overall meer past. Wanneer we alle sectorale ruimtelijke claims - voor zover nu bekend - los van elkaar bekijken, hebben we minimaal 27% meer Noord-Holland nodig. Daarom is het zaak te kijken wat echt nodig is, waar we functies kunnen combineren en onder welke voorwaarden een ontwikkeling plaats kan vinden. Dit is een groot ruimtelijk en maatschappelijk vraagstuk over onontkoombare veranderingen en hoe we daar als samenleving mee om gaan. Daar horen scherpe keuzes bij. De vraagstukken die in het Ruimtelijk Voorstel worden opgevoerd en de eerste contouren van een ontwikkelrichting in het slothoofdstuk, vormen de inhoudelijke start van het vervolgetraject "Regie op de Ruimte". In dit vervolgetraject

worden de vraagstukken verder uitgewerkt en structurerende ruimtelijke hoofdkeuzes gemaakt. Dit vormt de basis voor het aanpassen van ons ruimtelijk beleid.

Van Ruimtelijk Voorstel naar geactualiseerde Omgevingsvisie en uitvoeringsprogramma's

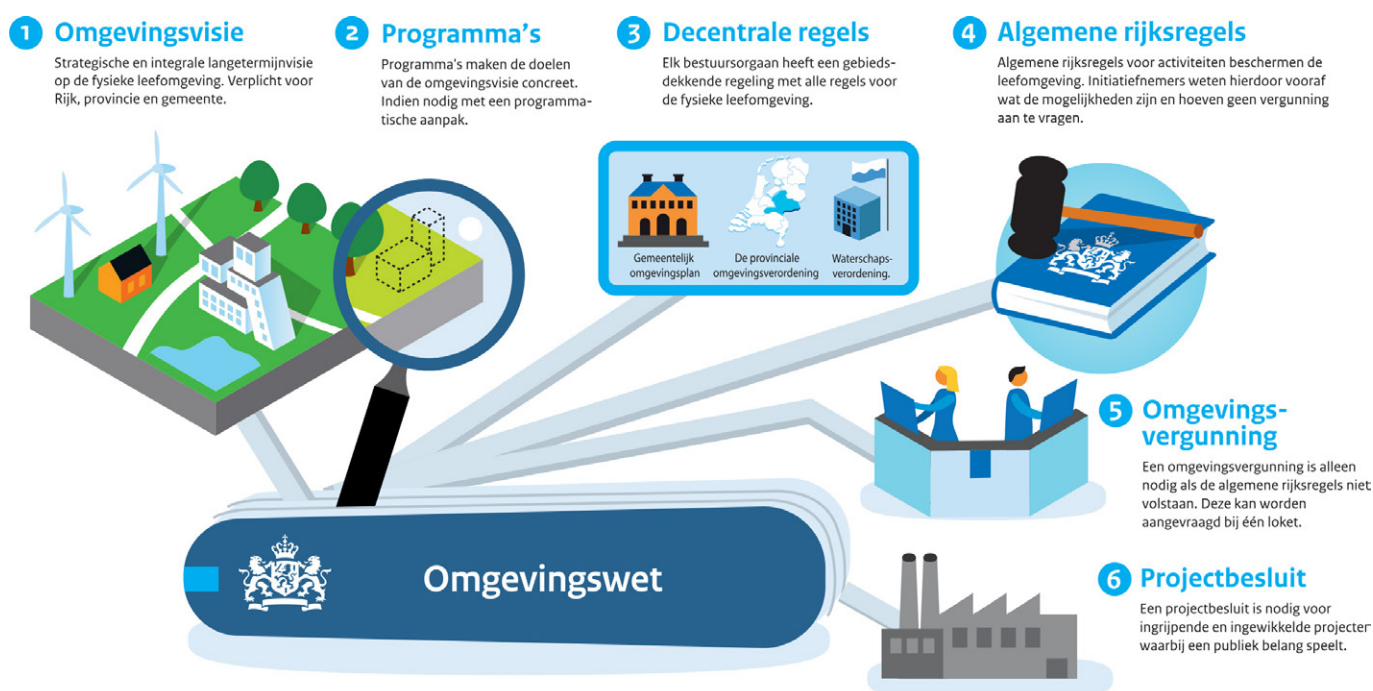
Het Ruimtelijk Voorstel heeft geen juridische status. Een Omgevingsvisie heeft dat wel. Dat is een in de Omgevingswet omschreven instrument (zie kader). Vandaar dat we ervoor kiezen de keuzes die gemaakt worden in het traject "Regie op de Ruimte" te laten landen in een actualisatie van de Omgevingsvisie. Ook werken we overeenkomstig de Omgevingswet aan (bestaande) uitvoeringsprogramma's waarin een verdere uitwerking van de Omgevingsvisie is opgenomen.

Uit de memorie van toelichting bij de Omgevingswet

De omgevingsvisie is een integrale visie met strategische hoofdkeuzes van beleid voor de fysieke leefomgeving voor de lange termijn. Deze visie wordt door het Rijk, door de provincies en waar gewenst door gemeenten voor hun huishouding en grondgebied vastgesteld. Het is een politiek-bestuurlijk document dat het beleid voor de fysieke leefomgeving integraal omschrijft. Integraal betekent dat de visie betrekking heeft op alle terreinen van de fysieke leefomgeving, aansluitend bij de reikwijdte van het wetsvoorstel (weergegeven in afdeling 1.2). Het gaat hier om een samenhangende visie op strategisch niveau, niet om een optelsom van beleidsvisies voor de diverse domeinen. Dat is ook de reden dat bestuursorganen slechts één omgevingsvisie vaststellen: één kenbaar en integraal beleidsdocument met het gehele strategische omgevingsbeleid van de visievaststellende

overheid. Een omgevingsvisie biedt zo een samenhangende beleidsmatige basis voor inzet van juridische, financiële of andere instrumenten om de in de visie vastgelegde beleidsdoelen na te streven. Daarmee is de omgevingsvisie een belangrijk element in de paradigmawisseling zoals in paragraaf 1.4 van deze memorie van toelichting staat omschreven. Gelet op de reikwijdte en het integrale karakter is een omgevingsvisie voor waterschappen niet aan de orde. (.....)

In programma's formuleert de overheid de maatregelen die leiden tot de gewenste kwaliteit van een onderdeel van de fysieke leefomgeving, een aspect of een gebied. Vaak zal het gaan om uitwerkingen van de omgevingsvisie, bijvoorbeeld een programma over de hoofdlijnen van de ontwikkeling van een gebied.



Afbeelding: 1. De instrumenten in de Omgevingswet (Bron: www.aandeslagmetdeomgevingswet.nl).

DOEL EN AFBAKENING “REGIE OP DE RUIMTE”

Doelstelling

De term “Regie op de Ruimte” geeft eigenlijk al aan wat het streven is van het traject: als provincie meer regie krijgen op de ruimte. Waarbij het ook nodig is dat het Rijk meer regie op de ruimte neemt en buiten kijf staat dat het er niet om gaat om als provincie bevoegdheden van gemeenten over te nemen. Het gaat er om bij de regionale c.q. provinciale opgaven - het niveau waar de provincie over gaat - te bepalen:

- waar welke ruimtelijke ingrepen onder welke voorwaarden voorrang krijgen,
- met wie we daaraan willen gaan werken en
- wat we nodig hebben om hier vorm aan te geven.

Een voorwaarde hierbij is dat er niet alleen ruimtelijke structurerende keuzes worden gemaakt. Maar dat ook de consequenties van die keuzes over de volle breedte in beeld zijn en onderdeel zijn van die keuze.

Meer concreet streven we met het traject “Regie op de Ruimte” de volgende doelen na:

- We werken toe naar het nemen van ruimtelijke structurerende keuzes.
- Bij het maken van deze keuzes brengen we de integrale consequenties in beeld.
- Deze keuzes betekenen dat we ons ruimtelijk beleid aanscherpen en verwerken in een actualisatie van de Omgevingsvisie NH2050.
- Een stevig integraal toekomstperspectief is hier een belangrijk onderdeel van.
- We maken gebiedsgerichte uitwerking en geven een doorvertaling naar uitvoering in (bestaande) uitvoeringsprogramma’s en zo nodig ook in onze Omgevingsverordening. Dit doen we in veel gevallen samen met onze regionale partners.
- We maken afspraken met het Rijk waar we hen nodig hebben om het (geactualiseerde) beleid van de provincie tot stand te brengen.

In een separaat spoor wordt ook een werkwijze die hierbij hoort uitgewerkt als onderdeel van het traject “Regie op de Ruimte”. Deze startnotitie richt zich op het inhoudelijke deel.

Afbakening

“Regie op de Ruimte” gaat over het navolgbaar integraal afwegen van de provinciale belangen in het ruimtelijk domein. Hierbij horen ook het maken van een integrale toekomstvisie, het uitwerken van toekomstverkenningen en het ontwikkelen van afwegingsmechanismen bij.

De beleidsontwikkeling, het bepalen van wat nodig is op een bepaald dossier valt hier niet onder. Ook het PPLG, de NOVEX-trajecten en gebiedsprocessen zoals het opstellen van het Ontwikkelperspectief Noord-Holland Noord vallen niet onder “Regie op de Ruimte”. Al deze trajecten doorlopen een eigen proces, volgen daarbij een eigen tijdlijn en leveren eigen producten op. Tegelijkertijd zijn het bouwstenen voor de structurerende ruimtelijke keuzes die wij maken binnen “Regie op de Ruimte”. Andersom is het weer zo dat de geactualiseerde Omgevingsvisie sturend zal zijn voor al deze trajecten.

De winkel blijft open tijdens de verbouwing naar structurele regie op de ruimte

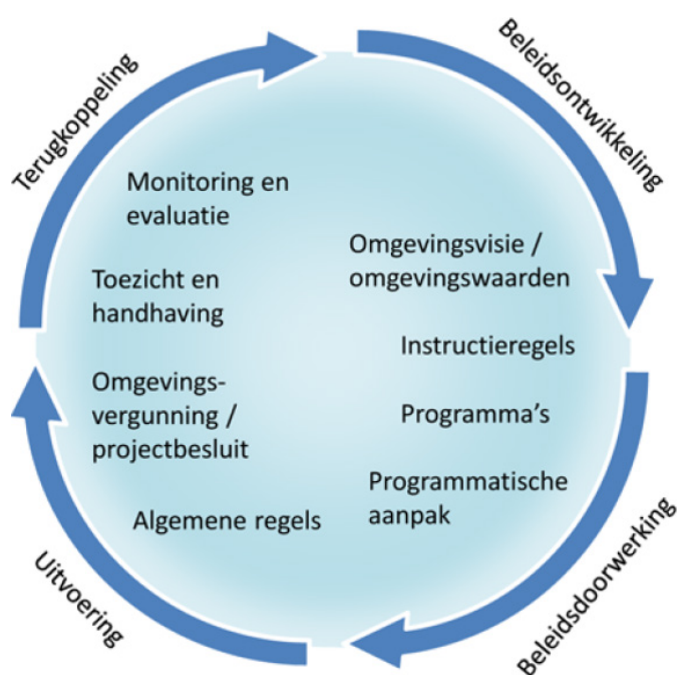
Het maken van afwegingen en het verwerken hiervan in een geactualiseerde Omgevingsvisie kost tijd. Het verdient een zorgvuldige procesgang waarin de verschillende stakeholders goed worden meegenomen. Tegelijkertijd is er een aantal opgaven en daarmee samenhangende besluiten die niet kunnen wachten totdat dit hele proces is afgerond. Dit kan ertoe leiden dat er tijdens het proces naar een geactualiseerde Omgevingsvisie een aantal voldongen feiten ontstaat. Uitgangspunt is dat eerder besluiten kunnen en moeten worden genomen, maar wel onder de randvoorwaarde dat er een integrale afweging aan die besluiten voorafgaat. De consequenties van de keuzes voor zowel de korte als lange termijn moeten goed in beeld worden gebracht. Daar kijken we niet voor weg. Dit is noodzakelijk om de ambitie om regionaal regie in de ruimte te nemen, te kunnen waarmaken. We bewegen weg van incidentsturing naar structurele regie op de ruimte. Daarbij hoort ook het nemen van besluiten met het bewust aanvaarden van consequenties van die besluiten voor andere opgaven.

Wat als het niet past?

In de loop van het traject kan blijken dat we niet alle landelijke opgaven niet kunnen accommoderen. Gewoonweg omdat het niet past of omdat bij de afweging andere opgaven voorrang krijgen. Is dat het geval, dan gaan we het gesprek aan met het Rijk. In de overleggen die we komende tijd voeren met het Rijk zullen we er op aandringen om hier een goed proces voor in te richten. Ook gezamenlijk met de andere provincies.

Transitiekarakter vraagt om adaptief vermogen, daarbij past een cyclisch proces

We hebben te maken met een aantal transities met een grote mate van onzekerheid over omvang, snelheid en verschijningsvorm. Of dat nu rond energie, de transitie in de landbouw, klimaatverandering of niet te vergeten gezonde leefomgeving is. Daarnaast zullen sommige functies nu niet te combineren zijn, maar gaandeweg door innovaties en veranderingen wel. Dat vraagt om de mogelijkheid om goed in te kunnen spelen op veranderingen en nieuwe ontwikkelingen. We verkennen daarom welke systematiek wenselijk is om het geheel van Omgevingsvisie en -programma actueel en levend te houden. Hier zal de beleidscyclus (afbeelding 2) onderdeel van zijn.



Afbeelding: 2. De beleidscyclus (bron Memorie van toelichting Omgevingswet).

Daarbij past ook een cyclisch proces waarbij in toenemende mate met het Rijk steeds stevigere en specifiekere afspraken worden gemaakt in het ruimtelijk arrangement op basis van de verdere uitwerkingen. In lijn met hoe het werkt voor het MIRT (Meerjarenprogramma Infrastructuur, Ruimte en Transport) en BOL (Bestuurlijk Overleg Leefomgeving).

Rollen

Conform de Omgevingswet is de Omgevingsvisie beleid dat door Provinciale Staten wordt vastgesteld. Het bevat het beleid van de provincie voor de gehele fysieke leefomgeving. Er hoort ook een aantal andere wettelijke vereisten bij. Zo moeten we duidelijk maken hoe met participatie is omgegaan. Is een MER-procedure verplicht. Ook zal de Omgevingsvisie een formele terinzagelegging doorlopen.

Het is de bevoegdheid van GS om de uitvoeringsprogramma's vast te stellen. De bestuurlijke opdracht om te starten met het traject "Regie op de Ruimte" ligt bij GS. We vragen wel aan PS de kaders vast te stellen.

Betrokkenheid partners en inwoners

Betrokkenheid en input van de gemeenten, waterschappen, drinkwatermaatschappijen, omgevingsdiensten, energieleveranciers, belangenbehartigers, natuurbeheerders, bedrijven, buurprovincies, het Rijk en inwoners vinden we belangrijk. Het zal de Omgevingsvisie van de provincie worden en daarmee ligt de verantwoordelijkheid voor het opstellen en vaststellen bij de provincie. De betrokkenheid en input organiseren we zo dat het duidelijk en navolgbaar is wat de mogelijkheden zijn en wat er met de input gedaan wordt. Hiervoor stellen we een communicatie- en participatieplan op. Dit plan wordt vastgesteld door GS en ter informatie aan PS verstuurd.

We zijn ons bewust van de beperkte capaciteit bij met name gemeenten om uitgebreid te participeren in dit soort trajecten. Daar houden we rekening mee en we zullen zo veel als mogelijk gebruik maken van bestaande structuren en processen.

Aparte trajecten zoals de NOVEX-gebieden en het Ontwikkelperspectief Noord-Holland Noord waarin we samen met partners werken zijn bouwstenen voor de Omgevingsvisie. Ook op die manier wordt de betrokkenheid van regionale partners geborgd.

KADERS

Bij het werken aan “Regie op de Ruimte” gaan we uit van de volgende kaders:

Inhoudelijke kaders

1. Het **Ruimtelijk Voorstel** en de daarin opgenomen vraagstukken zijn het **inhoudelijke startpunt**. Gezien de aard van de opgaven waar we voor staan, vinden we het belangrijk om wendbaar te blijven. We blijven open staan voor nieuwe inzichten.
2. Hoewel het voornamelijk om ruimtelijke vraagstukken gaat, kan de ruimtelijke inrichting niet los worden gezien van sociaal-economische aspecten. Het traject “Regie op de Ruimte” beperkt zich qua reikwijdte niet tot de **fysieke leefomgeving**, maar betreft ook de **sociaal-economische aspecten erbij**.
3. De **tijdshorizon** waarmee gewerkt wordt, blijft **2050**. Op onderdelen wordt waar nodig een doorkijk gegeven naar een langere termijn. Denk bijvoorbeeld aan het watervraagstuk waar vaak al gekeken wordt naar 2100.
4. Het traject “Regie op de Ruimte” gaat over de hele provincie, maar bestrijkt daarbinnen **verschillende schaalniveaus**: Noord-Holland als geheel, (Noord-Holland Noord, Noord-Holland Zuid), deelregionaal, Nationaal en Europees. Het verbinden van deze schalen is een belangrijk onderdeel van het keuzeproces.
5. Een **stevig integraal toekomstperspectief** is een belangrijk onderdeel van de Omgevingsvisie.

Hoe werken we

6. De afwegingen en keuzes zijn een aanpassing van het **ruimtelijke langetermijnbeleid** van de provincie. Deze landen in een **actualisatie van de Omgevingsvisie NH2050**.
7. We zorgen dat de afwegingen die we maken **transparant** en **navolbaar** zijn.
8. De **financiële** consequenties per keuze worden zoveel mogelijk inzichtelijk gemaakt, zodat dit onderdeel kan zijn van de afweging.
9. We **evalueren** de huidige Omgevingsvisie en de uitkomst gebruiken we in de werkwijze en vormgeving van het traject “Regie op de Ruimte”. De **doorwerking** en borging vanuit de Omgevingsvisie naar de uitvoering vindt

plaats in (bestaande) **uitvoeringsprogramma's** en de **omgevingsverordening**.

10. Om goed te kunnen werken en adviseren, zorgen we dat ook **lastige vraagstukken** bespreekbaar zijn. Het is belangrijk dat het hele palet aan keuzes en consequenties in beeld worden gebracht. We creëren **tussenruimte** als plek voor meningsvorming en inzichtvorming om het brede spectrum aan oplossingen te **onderzoeken en te bespreken**.

Wettelijk en bestuurlijk kader

11. De **Omgevingswet** en de instrumenten die daar onder vallen vormen de onderlegger van het traject “Regie op de Ruimte”.
12. We sluiten aan bij het **Coalitieakkoord** “Verbindend vooruit”.
13. Indien nodig sorteren we voor op **ongewenste ontwikkelingen** door gericht inzetten van planologisch-juridische instrumenten, zoals **voorbereidingsbesluiten**.

Bevoegdheden

14. Het vaststellen van de actualisatie van de Omgevingsvisie en de Omgevingsverordening zijn de **bevoegdheid van PS**.
15. De **Commissie Ruimte** wordt betrokken gedurende het proces. Zie hiervoor hoofdstuk 5.
16. Het vaststellen van (bestaande) **uitvoeringsprogramma's** is een bevoegdheid van **GS**.

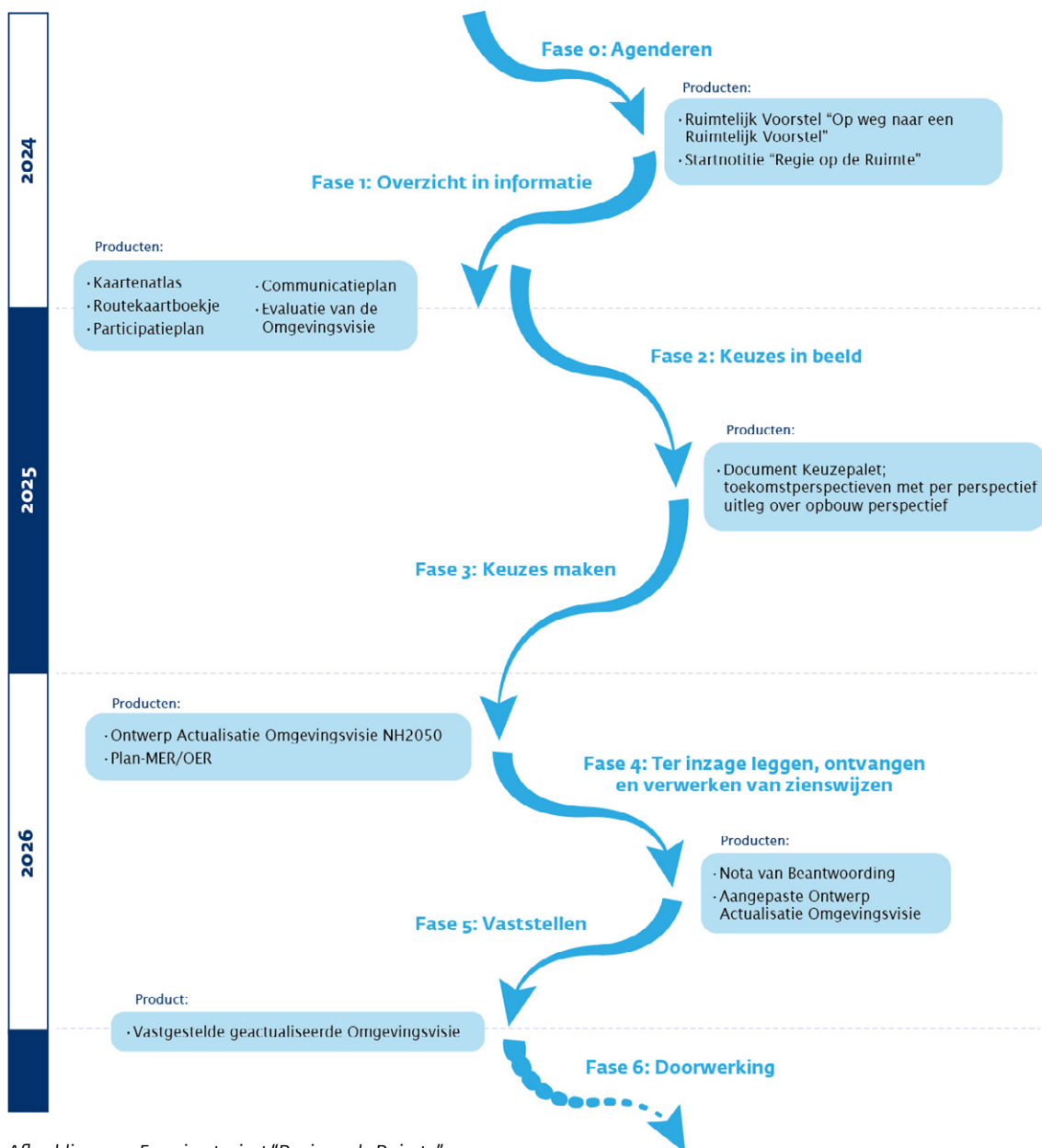
Betrekken

17. We betrekken de omgeving bij het maken van ruimtelijke keuzes. In het traject “Regie op de Ruimte” is kennis en informatie vanuit de samenleving ontzettend waardevol. Bij deze verschillende doelgroepen en in de verschillende fasen van het traject passen verschillende participatievormen en -activiteiten. In een **participatie- en communicatieplan** wordt dit verder uitgewerkt.

FASERING EN PLANNING

We hebben voor het traject “Regie op de Ruimte” zes fasen voor ogen. Het startpunt, fase 0, is het vaststellen van deze notitie en het definitieve

Ruimtelijke Voorstel. De planning is indicatief en afhankelijk van hoe het proces loopt.



Afbeelding: 3. Fasering traject “Regie op de Ruimte”

Fase 0: Agenderen

Vaststellen Ruimtelijk Voorstel en kaders vervolgt traject “Regie op de Ruimte” (juni-sept 2024)

Het Ruimtelijk Voorstel bevat de keuzevraagstukken waar een antwoord op moet komen en richting bij/voor moet worden gegeven. De keuzevraagstukken zijn tot stand gekomen op basis van bestaand beleid en bestaande beleidsvoornemens, beschikbare informatie en inhoudelijke analyses. Ze zijn besproken in een gezamenlijke Statencommissie. Er is een uitgebreide consultatieronde gehouden, zowel schriftelijk als met een aantal bestuurlijke overleggen. Het Ruimtelijk Voorstel is daarmee het inhoudelijke startpunt van het traject “Regie op de Ruimte”. Het Ruimtelijk Voorstel vormt samen met deze startnotitie de start van het gesprek over het aanscherpen en actualiseren van ons omgevingsbeleid. Dat gesprek moet uiteindelijk leiden tot een geactualiseerde Omgevingsvisie NH2050 en uitvoeringsprogramma’s. We vragen PS om de kaders in hoofdstuk 4 vast te stellen.

• Producten:

- Ruimtelijk Voorstel “Op weg naar en Ruimtelijk Voorstel” en
- startnotitie “Regie op de Ruimte”

• Besluitvorming:

- GS juni 2024: vaststellen Ruimtelijk Voorstel en startnotitie “Regie op de Ruimte”
- PS sept 2024: vaststellen Ruimtelijk Voorstel en kaders hoofdstuk 4 startnotitie “Regie op de Ruimte” als start van het vervolgt traject

Fase 1: Overzicht in informatie

Bij elkaar brengen, aanvullen en presenteren van benodigde informatie (juli - Q1 2025, deze fase overlapt deels met fase 2)

Als start zorgen we ervoor dat de benodigde informatie (data, onderzoeken) voor het maken van keuzes op orde is en dat die informatie overzichtelijk kan worden gepresenteerd. Binnen en buiten de provincie zijn veel gegevens beschikbaar die gebruikt kunnen worden als onderlegger voor keuzes of redeneerlijnen. We verzamelen voor alle relevante onderwerpen die in het Ruimtelijk Voorstel staan geagendeerd de beschikbare informatie (kennis en data). We inventariseren waar kennislacunes zijn, en gaan onderzoeken hoe we ze kunnen aanvullen. Deze informatie wordt gebundeld in een kaartenatlas van Noord-Holland. Deze wordt gebruikt en waar nodig geactualiseerd en aangevuld in de volgende fases. Daarnaast maken we een routekaartboekje met tijdlijnen van besluitvorming rond (sectorale) thema’s met ruimtelijke consequenties. We werken aan een afwegingskader waarin we expliciet benoemen waar de beleidsdoelstellingen uit voortkomen en op welk wettelijk niveau ze zijn vastgesteld; provinciaal, Rijksniveau of Europees. We zorgen voor een uitgewerkt participatieplan, waarin we aangeven wanneer en hoe we de omgeving betrekken. We maken ook een communicatieplan, hoe we communiceren naar de omgeving. Verder evalueren we de Omgevingsvisie NH2050. De uitkomsten hiervan gebruiken we voor het vormgeven van het verdere proces. In deze fase geven we ook aan hoe we de

samenhang met de omliggende provincies organiseren.

• Producten:

- Kaartenatlas
- Routekaartboekje
- Participatieplan
- Communicatieplan
- Evaluatie van de Omgevingsvisie

• Besluitvorming:

- GS: vaststellen Kaartenatlas, Routekaartboekje, Participatieplan, Communicatieplan
- PS: we bespreken de producten in de commissie Ruimte. We leggen het participatieplan ter besluitvorming aan PS voor.

Fase 2: Keuzes in beeld

In beeld brengen keuzes en consequenties over de volle breedte (Q3 2024 - Q3 2025 deze fase overlapt deels met fase 1)

In het Ruimtelijk Voorstel wordt aangegeven dat er verschillende keuzevraagstukken zijn die in relatie tot elkaar moeten worden gezien. Een keuze binnen een opgave staat nooit op zichzelf, maar heeft altijd een of meerdere consequenties voor andere opgaves. Zo heeft de keuze voor het uitbreiden van energie-infrastructuur, bijvoorbeeld de bouw van een transformatorstation, effect op de mogelijkheden voor woningbouw en bedrijvigheid, maar ook op de omgevingskwaliteit.

Om goed onderbouwde keuzes te kunnen maken, worden in deze fase de mogelijke keuzes in beeld gebracht met de consequenties die deze keuzes met zich meebrengen. Daarbij worden beschikbare data ingezet als basis voor het gesprek. Er wordt onderscheid gemaakt in schaalniveaus zoals ook in het Ruimtelijk Voorstel staat aangegeven. De nationale schaal, provincieschaal en (deel)regionale schaal komen aan bod. Op nationale en provinciale schaal gaat het meestal over de keuzes die voorliggen op het gebied van de zogenaamde systeemlagen. Het gaat hier om het watersysteem, ecologische systeem, economisch systeem, energiesysteem en mobiliteitssysteem. Ook is het denkbaar dat het gaat over verdeelvraagstukken op nationaal niveau. Denk bijvoorbeeld aan hoe verschillende industrieclusters in Nederland aanvullend op elkaar kunnen zijn. Dit kan ertoe leiden dat je bepaalde functies wel of juist niet of minder wilt faciliteren omdat een andere locatie elders in Nederland geschikter is.

Gebiedsgerichte gesprekken over keuzes en consequenties

In de huidige Omgevingsvisie NH2050 ontbreekt de (deel) regionale schaal. In deze fase willen we het gesprek aangaan met regionale partners als gemeenten en waterschappen, maar ook andere belanghebbenden, zoals ondernemers- en natuurverenigingen, om invulling te geven aan de regionale schaal. Het Ontwikkelperspectief Noord-Holland Noord, dat in coproductie met de regio wordt gemaakt, is een bouwsteen in dit traject. In het zuidelijk deel van de provincie organiseren we hier gebiedsgerichte gesprekken voor. Dit vindt in afstemming en samenwerking plaats met betrokken gemeenten. Daar waar al gebiedsgerichte trajecten lopen zoals in het NOVEX-gebied NZKG, binnen de NOVEX MRA of

in Gooi en Vechtstreek, maken we gebruik van de uitkomsten die er al liggen. De gebiedsgesprekken worden tevens afgestemd met de PPLG-gebiedsgesprekken die reeds gestart zijn. Voor de indeling van de gebieden sluiten we in eerste instantie aan op de gebiedsindelingen die in het analyse-document Noord-Holland Noord en in het Verstedelijkingsconcept MRA worden gehanteerd. Mocht er uit het proces een andere of aanvullende gebiedsindeling komen, dan passen we dat – geargumenteerde – aan.

Datagedreven, ontwerpend onderzoek en toekomstperspectieven

We werken binnen “Regie op de Ruimte” datagedreven (zie fase 1). We gebruiken de gegevens en informatie uit de kaartenatlas als onderlegger. Naast de beschikbare data maken we ook gebruik van beschikbaar scenariomateriaal en toekomstperspectieven. Zo zijn er reeds scenariostudies beschikbaar voor Nederland in 2050 (PBL, Ruimtelijke Verkenning), Deltascenario's voor 2050 en 2100 (Deltares), en landelijke scenario's voor het energiesysteem in 2050 (Netbeheerders, I13050). Daarnaast zijn er al verschillende toekomstperspectieven geschetst en in de maak op verschillende schaalniveaus zoals Toekomstbestendige Heuvelrug, Gooi en Vechtstreek (H+N+S), Centraal Holland (WUR/BNT/Deltares), energie- en klimaatperspectieven voor Noord-Holland (ontwerpteam NH), smart mobility-perspectieven en Nederland in 2100 (WUR).

We onderzoeken de mogelijkheden van het gebruiken van afwegingsmechanismen om te bepalen welke keuzes we maken in relatie tot de ontwikkelprincipes in de huidige Omgevingsvisie. We gebruiken ontwerpend onderzoek om mogelijke en wenselijke toekomstperspectieven te verkennen. De doelen voor 2050 zijn duidelijk, maar de weg ernaartoe en de ruimtelijke invulling ervan zijn nog grotendeels onbekend. Er zijn veel onzekerheden, en keuzes op korte termijn kunnen gewenste scenario's uitsluiten of tot onomkeerbare situaties leiden. Om de bandbreedte aan onzekerheden te ondervangen zullen we verschillende vormen van ontwerpend onderzoek zoals backcasting, forecasting, scenarioplanning gebruiken.

Uiteindelijk resulteert deze fase in een document waarin het keuzepalet zichtbaar is op basis waarvan Provinciale Staten (in de volgende fase) de discussie kunnen voeren over de te kiezen ontwikkelrichting van de provincie. Een document waarin we een aantal toekomstperspectieven schetsen. Elk toekomstperspectief bevat uitleg in de vorm van een redeneerlijn op schaal van Noord-Holland, en uitwerkingen op gebiedsniveau. Deze toekomstperspectieven geven aan wat voor Noord-Holland we zouden kunnen zijn. Ook wordt duidelijk wat de consequenties van keuzes zijn en welke doelstellingen we niet gaan halen of gaan aanpassen.

- **Product:** Document Keuzepalet; toekomstperspectieven met per perspectief uitleg over opbouw perspectief
- **Besluitvorming:**
 - GS: het document keuzepalet vrijgeven voor bespreken met PS, medeoverheden, belangenorganisaties en inwoners

- PS: informeren over document keuzepalet met alle commissies

Fase 3: Keuzes maken

Het bepalen van de keuzerichting en dit verwerken in de Ontwerp Actualisatie Omgevingsvisie (Q3 2025- Q2 2026)

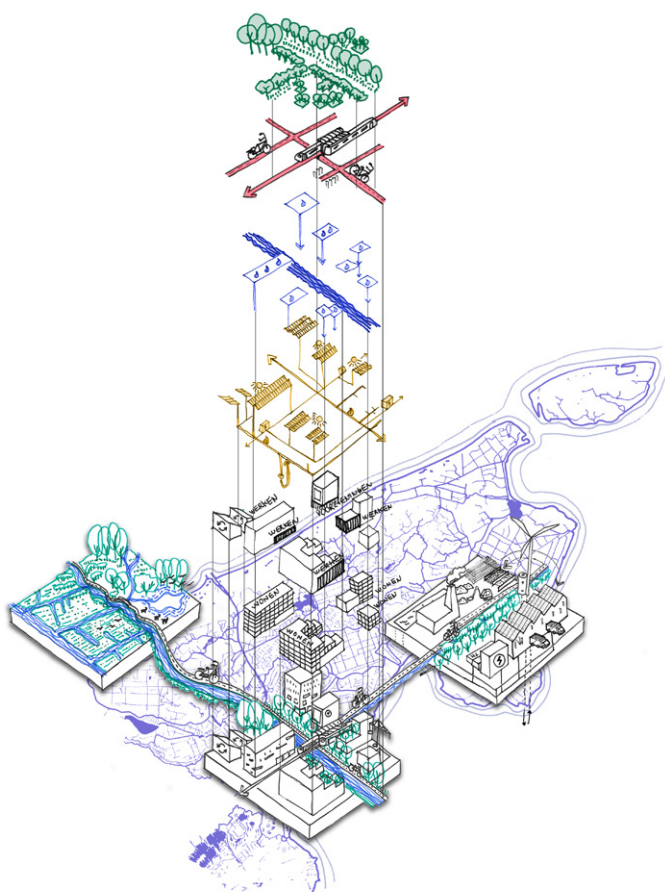
Deze fase bestaat uit een aantal stappen.

- A. Bespreken van het document keuzepalet met Provinciale Staten
In deze fase willen we het gesprek met PS voeren over de verschillende toekomstperspectieven en bijbehorende redeneerlijnen. Doel van de bespreking is om voorkeuren voor de aan te passen beleidsrichtingen in beeld te brengen.
- B. Bespreken van het document keuzepalet met medeoverheden, belangenorganisaties en inwoners
We willen vervolgens aan de hand van het document keuzepalet het gesprek met medeoverheden en belangenorganisaties aangaan. Doel van deze bijeenkomsten is om voorkeuren voor de aan te passen beleidsrichtingen in beeld te brengen. Zowel op generiek niveau op de schaal van de hele provincie, als op gebiedsniveau.
- C. Uitvoeren van een plan MER
Bij grote veranderingen in het omgevingsbeleid is het verplicht een Milieueffectrapportage op te stellen in de vorm van een zogenaamde Plan-MER. Om maximaal te profiteren van de uitkomsten van een Plan-MER, is het belangrijk dat deze op het juiste moment in het proces plaatsvindt. De keuze hiervoor wordt in de loop van het traject bepaald.
- D. Analyse gesprekken en opstellen hoofdlijn Ontwerp Actualisatie Omgevingsvisie
In deze stap worden alle opgehaalde opmerkingen geanalyseerd. Hieruit wordt de hoofdlijn voor de Ontwerp Actualisatie Omgevingsvisie gedistilleerd. De analyse over wat er in deze fase is opgehaald en de daaruit te trekken conclusies worden in GS besproken. Daarna wordt deze in PS besproken. Doel van deze stap is te peilen of er draagvlak is om op basis van de conclusies de ontwerp Omgevingsvisie uit te werken.
- E. Opstellen Ontwerp Actualisatie Omgevingsvisie
Op basis van de vorige stap wordt een Ontwerp Actualisatie Omgevingsvisie opgesteld. De ontwerp Omgevingsvisie wordt vervolgens aan GS voorgelegd om vrij te geven voor de terinzagelegging. Hierbij wordt expliciet voorgelegd op welke onderdelen de huidige Omgevingsvisie wordt geactualiseerd.
 - **Product:**
 - Ontwerp Actualisatie Omgevingsvisie NH2050 en
 - plan-MER/OER
 - **Besluitvorming:**
 - PS: in PS plenair bespreking hoofdlijn Ontwerp Actualisatie Omgevingsvisie
 - GS: Ontwerp Actualisatie Omgevingsvisie vrijgeven voor de terinzagelegging

Fase 4: Terinzageleggen, ontvangen en verwerken van zienswijzen

Terinzagelegging van de ontwerp actualisatie van de Omgevingsvisie (Q2 2026-Q3 2026)

Deze stap in het proces is de formele stap. Normaal gesproken hanteren we een terinzageperiode van 6 weken. In deze periode kunnen belanghebbenden zienswijzen indienen. De zienswijzen worden verzameld en van een reactie voorzien. Die reactie wordt gebundeld in een Nota van beantwoording. De zienswijzen kunnen aanleiding geven tot wijzigingen en aanvullingen op de ter inzage gelegde Ontwerp Actualisatie Omgevingsvisie. Deze aanvullingen en wijzigingen worden in tekst en kaartbeeld verwerkt. De aangepaste Ontwerp Actualisatie Omgevingsvisie wordt samen met de Nota van Beantwoording voorgelegd aan GS ter vaststelling en doorgeleid naar PS voor de definitieve vaststelling.



Afbeelding: 4. Ruimteclaims in Noord-Holland vragen om slimme combinaties en heldere keuzes

• Product:

- Nota van Beantwoording en
- Aangepast Ontwerp Actualisatie Omgevingsvisie NH2050

• Besluitvorming:

- GS: akkoord te gaan met de Nota van beantwoording en de wijzigingen naar aanleiding van de ingebrachte zienswijzen. De aangepaste Ontwerp Actualisatie Omgevingsvisie vaststellen en voorleggen aan PS ter definitieve vaststelling

Fase 5: Vaststellen

Het vaststellen van de actualisatie van de Omgevingsvisie NH2050 (Q4 2026)

In deze fase wordt de Ontwerp Actualisatie Omgevingsvisie via bespreking in de Statencommissie ter vaststelling voorgelegd aan PS. Bij de vaststelling in PS kunnen moties en amendementen worden ingediend. Na vaststelling van de geactualiseerde Omgevingsvisie worden de amendementen in de tekst en kaart verwerkt en wordt de geactualiseerde Omgevingsvisie gepubliceerd.

• Product: vastgestelde geactualiseerde Omgevingsvisie

• Besluitvorming:

- PS: bespreken geactualiseerde Omgevingsvisie in commissie Ruimte en plenair vaststellen

Fase 6: Doorwerking

Het laten doorwerken van de keuzes in de geactualiseerde Omgevingsvisie in (bestaande) Uitvoeringsprogramma's en Omgevingsverordening
Hoe het traject naar het uitvoeringsprogramma er uit zal zien, gaan we nog verder uitwerken. Dit kan pas naar aanleiding van geactualiseerde omgevingsvisie. Of als we zicht hebben op de veranderingen op hoofdlijnen.

VOORSCHOT PARTICIPATIE

Participatie is een belangrijk onderdeel van “Regie op de Ruimte”

In het traject “Regie op de Ruimte” willen we gebruik maken van participatie. Kennis en informatie vanuit de samenleving is waardevol en zal bijdragen aan het goed maken van keuzes. Daarnaast is inwonersparticipatie een belangrijke provinciale ambitie die is opgenomen in het coalitieakkoord. Bovendien is participatie in de nieuwe Omgevingswet verplicht gesteld voor projectbesluiten met betrekking tot de fysieke leefomgeving. Voor de Omgevingsvisie geldt een motiveringsplicht. Dit betekent dat er moet worden aangegeven hoe burgers, bedrijven, maatschappelijke organisaties en bestuursorganen zijn betrokken bij de voorbereiding, wat dit heeft opgeleverd en wat er met de resultaten is gedaan.

Verdere uitwerking in een participatie- en communicatieplan

In het participatieplan zullen we de participatieonderwerpen, -vormen en -activiteiten verder uitwerken. Ook zullen we de rol van PS in het participatieproces beschrijven. Naast het participatieplan stellen we een communicatieplan met een campagneplan op. Communicatie is bij ieder participatietraject cruciaal. Zo moet, om geen verkeerde verwachting te scheppen, duidelijk zijn wat de ruimte van invloed is en wat er gebeurt met de uitkomsten van de participatie. Ook is het belangrijk om te communiceren over de planning en het proces, wanneer kan waarover worden geparticipeerd en door wie? Om zoveel mogelijk inwoners te laten weten dat ze mee kunnen denken over de ruimtelijke opgaven in Noord-Holland, zetten we bij de inwonersparticipatie een campagne in.

Doel participatie en communicatie

De inwoners van Noord-Holland informeren over en betrekken bij het maken van de ruimtelijke keuzes.

- Ophalen van inhoudelijk kennis bij regionale partners en inwoners.
- Weten wat er speelt en inzicht in alle belangen.
- Begrip creëren voor de keuzes en bijbehorende consequenties bij regionale partners en inwoners.

Voorschot op de aanpak

De vraagstukken en keuzes die centraal staan in het traject ‘Regie op de Ruimte’ zijn zogenoemde ongestructureerde, ofwel ‘meer ingewikkelde’, vraagstukken. Dit zijn vraagstukken waarbij (nog) onvoldoende duidelijk is wat er moet gebeuren om tot oplossingen te komen. Bij dergelijke vraagstukken is exploratieve participatie passend. Vaak zijn er bij participanten nog grote verschillen in kennis over het onderwerpen en de mogelijke oplossingsrichtingen en is er sprake van belangen- tegenstellingen en soms zelfs substantiële verschillen in normen en waarden bij de participanten. Exploratieve participatie stelt het samen zoeken centraal en richt zich op het samen ontwikkelen van probleemdefinities en oplossingsrichtingen waarbij ruimte is voor verschillende perspectieven.

In het traject “Regie op de Ruimte” passen we daarom exploratieve participatie toe, waarbij inwoners en stakeholders vroegtijdig worden betrokken bij het verder uitwerken van de vraagstukken en het formuleren van de keuzes en consequenties. Dat kan op vele manieren, waaronder fysieke bijeenkomsten, discussieavonden en gesprekstafels. Daarnaast maken we ook gebruik van digitale tools bijvoorbeeld via het platform Open Stad, een platform dat digitale participatietools aanbiedt, waarmee de participatie leuk, laagdrempelig en toegankelijk wordt voor alle inwoners van Noord-Holland. Voorbeelden van deze tools zijn de keuzewijzer waarin inwoners advies kunnen geven op een keuzevraagstuk of het uploaden van eigen ideeën en voorstellen door inwoners. Bij de verschillende doelgroepen en in de verschillende fasen van het traject passen verschillende participatievormen en -activiteiten.

Fasering en participatieactiviteiten

Fase 0: Agenderen

Vaststellen Ruimtelijk Voorstel en kaders vervolgetraject “Regie op de Ruimte”

In mei en juli hebben we bijeenkomst voor raadsleden, Statenleden en leden van het AB van de Waterschappen georganiseerd. Het doel van deze bijeenkomsten was om het gesprek te voeren over de geagendeerde vraagstukken in het Ruimtelijk

Voorstel. Daarnaast hebben we uitgevraagd hoe de genodigden in het vervolgtraject willen aanhaken. Deze input nemen we mee bij het opstellen van het participatieplan.

Fase 1: Overzicht in informatie

Bij elkaar brengen en presenteren van benodigde informatie

Juni 2024 – december 2024

In deze fase stellen we het participatie- en communicatieplan op, waarin we aangegeven wanneer en hoe de omgeving wordt betrokken en geïnformeerd. Het participatie- en communicatieplan worden vastgesteld door GS. Het communicatieplan wordt ter informatie gedeeld met PS. Het participatieplan wordt ter vaststelling aangeboden aan PS.

Fase 2: Keuzes in beeld

In beeld brengen keuzes en consequenties over de volle breedte

Oktober 2024 – Juli 2025

Om goed onderbouwde keuzes te kunnen maken, zullen we in deze fase de mogelijke keuzes en consequenties in beeld gebracht. Bij het bepalen van het keuzepalet en de toekomstperspectieven kunnen stakeholders en inwoners worden betrokken.

Participatie stakeholders

We gaan het gesprek aan met regionale partners als gemeenten en waterschappen, maar ook andere belanghebbenden, zoals ondernemers- en natuurverenigingen. Voor Noord-Holland Noord gebeurt dat in het traject van het Ontwikkelperspectief NHN. In het zuidelijke deel van de provincie organiseren we gebiedsgerichte gesprekken. Dit vindt in

afstemming en samenwerking plaats met betrokken gemeenten. Daar waar al gebiedsgerichte trajecten lopen zoals in NOVEX-gebied NZKG of in de Gooi- en Vechtstreek, maken we gebruik van de uitkomsten die er al liggen.

Inwonersparticipatie

Met behulp van bijvoorbeeld een raadpleging of het platform Open Stad en de digitale tools die daarop worden aangeboden kunnen inwoners meedenken over de keuzes en consequenties van de ruimtelijke vraagstukken en inbreng leveren. Het perspectief en de suggesties van inwoners worden vervolgens meegenomen bij het opstellen van het keuzepallet.

Fase 3: Keuzes maken

Het bepalen van de keuzerichting en dit verwerken in de ontwerp

actualisatie van de Omgevingsvisie September 2025 – april 2026

In deze fase voeren we op basis van het keuzepallet het gesprek met inwoners en stakeholders op fysieke bijeenkomsten en digitaal via bijvoorbeeld Open Stad. Doel van deze participatie is om voorkeuren voor de aan te passen beleidsrichtingen in beeld te brengen. Zijn de juiste keuzes geprioriteerd in het keuzepallet? De input van de inwoners en stakeholders nemen we vervolgens mee in het opstellen van de hoofdlijnen voor de omgevingsvisie.

Fase 4 t/m 6

In deze fase volgt de formele vorm van het betrekken van stakeholders via de terinzagelegging en de besluitvorming in GS en PS.



Afbeelding: 5. Participatiebijeenkomst voor de Omgevingsvisie NH2050

Colofon

Uitgave

Provincie Noord-Holland
Postbus 123 | 2000 MD Haarlem
Tel.: 023 514 31 43 | Fax: 023 514 40 40
www.noord-holland.nl

Eindredactie

Provincie Noord-Holland
Xxx

Fotografie/kaartmateriaal

Xxx

Grafische verzorging

The Creative Hub - Canon

Haarlem, juli 2024