

Beheerplan Natura 2000 Abtskolk & De Putten



NATURA

INHOUD

5	 	Samenvatting
7	 	1 Inleiding
7		1.1 Achtergrond en aanleiding voor het beheerplan
7		1.2 Doel van het beheerplan
7		1.3 Uitgangspunten
8		1.4 Juridische status en vaststelling
8		1.5 Proces
8		1.6 Leeswijzer
9	 	2 Karakteristiek van het gebied
9		2.1 Algemene kenschets
10		2.2 Huidige functies in en rondom het Natura 2000-gebied
10		2.2.1 Eigendomssituatie
10		2.2.2 Natuur
11		2.2.3 Landschap en Cultuurhistorie
11		2.2.4 Landbouw
11		2.2.5 Recreatie
12		2.2.6 Bebouwing / infrastructuur
12		2.2.7 Industrie en bedrijvigheid
12		2.3 Water en bodem
12		2.3.1 Waterpeil
13		2.3.2 Bodem
13		2.4 Recente plannen en projecten
13		2.4.1 Bestaand beleid/ Regelgeving
17		2.4.2 Projecten
18	 	3 Uitwerking van de Natura 2000-doelen
18		3.1 Uitwerking van de doelen en draagkracht
19		3.1.1 Dwerggans
21		3.1.2 Kolgans
23		3.1.3 Smient
25		3.1.4 Grauwe gans
26		3.1.5 Conclusie
27		3.2 Vergelijking tussen benodigde capaciteit en beschikbare capaciteit
27		3.2.1 Benodigde opvangcapaciteit
28		3.2.2 Is de opvangcapaciteit voldoende?
30		3.2.3 Conclusie

31 | 4 Analyse gebruik

- 31 | 4.1 Inleiding en uitgangspunten
- 31 | 4.2 Toetsingskader
- 32 | 4.3 De beoordeling: Effectanalyse
- 33 | 4.4 Analyse effecten gebruik per groep
 - 33 | 4.4.1 Effecten en beoordeling landbouwkundig gebruik
 - 33 | 4.4.2 Effecten en beoordeling natuurbeheer
 - 33 | 4.4.3 Effecten en beoordeling faunabeheer
 - 33 | 4.4.4 Effectenanalyse en beoordeling landrecreatie
 - 34 | 4.4.5 Effectenanalyse en beoordeling waterrecreatie
 - 34 | 4.4.6 Effectenanalyse en beoordeling sportvisserij
 - 34 | 4.4.7 Effectenanalyse en beoordeling beroepsvisserij
 - 34 | 4.4.8 Effectenanalyse en beoordeling toeristisch-recreatieve voorzieningen
 - 34 | 4.4.9 Effectenanalyse en beoordeling verkeer
 - 34 | 4.4.10 Effectenanalyse en beoordeling gaswinning
 - 34 | 4.4.11 Effectenanalyse en beoordeling waterbeheer
 - 34 | 4.4.12 Effectenanalyse en beoordeling wonen
 - 35 | 4.4.13 Effectenanalyse en beoordeling industrie en bedrijventerreinen
 - 35 | 4.4.14 Effectenanalyse en beoordeling overig gebruik

36 | 5 Sociaal economische afweging

- 36 | 5.1 Algemeen
- 36 | 5.2 Nieuwe ontwikkelingen
- 36 | 5.3 Ganzenschade

37 | 6 Handhaving

- 37 | 6.1 Algemeen
- 37 | 6.2 Vormen van handhaving
- 37 | 6.3 Relatie met andere wetgeving
- 38 | 6.4 Wat betekent dit voor u?

39 | 7 Monitoring

- 39 | 7.1 Verantwoordelijkheden en benodigde monitoring
- 39 | 7.2 Methodiek
- 39 | 7.3 Monitoring aantal vogels
- 40 | 7.4 Monitoring kwantiteit en kwaliteit leefgebied

41 | **Bijlagen**

- 42 | 1. Referenties
- 44 | 2. Tabel effectanalyse gebruik
- 59 | 3. Omreken tabel seizoensgemiddelde naar gemiddeld
seizoensmaximum
- 60 | 4. Samenstelling werkgroep

61 | **Colofon**

SAMENVATTING

Abtskolk & De Putten is een unieke polder achter de Hondsbossche Zeewering. Het contrast tussen de open polder en de beboste Schoorlse duinen is bijzonder. Doordat de grillige verkaveling sinds 1850 niet is gewijzigd kun je vanaf de dijk de cultuur-historische waarde van de polder beleven. Agrariërs en natuurorganisaties Natuurmonumenten en Staatsbosbeheer werken al jaren in dit landschap en houden het daarmee in stand. De afgelopen jaren is de landbouw meer verbonden met het landschap en de natuur. Door de aanleg van fietspaden is de beleving van natuur en landschap verbeterd. Rond de Abtskolk is de kavelstructuur meer aangepast op de agrarische functie, waardoor hier grootschaliger en intensiever agrarische bedrijven gevestigd zijn.

De polder is het leefgebied van de vanuit Natura 2000 beschermde vogelsoorten; Dwerggans, Kolgans, Grauwe gans en Smient. In het zuiden vinden de vogels door het reliëf bescherming. In het noorden vinden de vogels het voedselrijker grasland. Uit de analyses die de provincie voor dit beheerplan heeft uitgevoerd, blijkt dat het leefgebied van voldoende omvang en kwaliteit is voor de door het Rijk vastgestelde gemiddelde seizoensmaxima van 20 Dwergganzen, 1000 Kolganzen, 600 Grauwe ganzen en 1600 Smienten. Er zijn geen maatregelen nodig om het leefgebied te versterken, omdat het leefgebied van voldoende omvang en kwaliteit is.

De provincie heeft deze analyse uitgevoerd op basis van de monitoringsgegevens (tellingen), waaruit blijkt dat de aangewezen aantallen de afgelopen jaren zijn gehaald (hoofdstuk 3). Daarnaast heeft de provincie een model op basis van het Geografisch Informatiesysteem (GIS) ontwikkeld waaruit blijkt dat de benodigde draagkracht voor de soorten in voldoende mate aanwezig is in het gebied. De draagkracht betekent de mate waarin het gebied voorziet in de behoeften van de beschermde vogels. Hierin zijn relatieve voedingswaarde en rust verwerkt. De draagkracht wordt vooral gerealiseerd op regulier grasland, de wintergastweide en zilt overstromingsgrasland. Overige terreintypen dragen in beperkte mate bij aan de draagkracht. In het draagkrachtmodel is uitgegaan van het huidige grondgebruik, zoals het reguliere agrarische gebruik en de daarmee samenhangende activiteiten zoals bemesting, beweiding en mollenbestrijding. Ook verkeer, bewoning, recreatie en de voedingswaarde van het grondgebruik (grasland, open water en bollenteelt/ wisselteelt) zijn hierin meegenomen. Zo geeft het model een zo realistisch mogelijk beeld van het huidige geschikte leefgebied voor deze grasetende vogelsoorten.

Geconcludeerd wordt dat de aangewezen soorten in voldoende aantallen aanwezig zijn en dat het leefgebied op basis van het huidige gebruik voldoende in omvang en kwaliteit is. Uit de analyse blijkt tevens dat de marges tussen de benodigde en de beschikbare hoeveelheid en kwaliteit leefgebied beperkt zijn.

Op basis van deze conclusie is het huidige gebruik, zoals regulier agrarisch gebruik en recreatie, in het beheerplan opgenomen en kan zonder Natuurbeschermingswet (NB-wet) vergunning doorgaan. Vanwege de beperkte marge kan het gebied een afname van draagkracht door een vermindering van de omvang van het leefgebied of de kwaliteit van het leefgebied in beperkte mate aan. Om die reden zijn de volgende ontwikkelingen vergunningplichtig op grond van de NB-wet (hoofdstuk 4 en bijlage 2):

- Aanleg van drainagevoorzieningen,
- Onderhoud van drainagevoorzieningen in de periode 1 oktober tot 1 april

- Omzetting van grasland naar een teelt met minder draagkracht (o.a. wisselteelt, akkerbouw, zilt en overstromingsgrasland en kwelgraslanden) in het gebied,
- Verondiepen, dempen van sloten in het gebied, onderhoud aan kunstwerken en baggerwerkzaamheden in de periode 1 oktober tot 1 april.
- Uitbreiding gebouwen van recreatief-toeristische voorzieningen in het gebied,
- Aanleg nieuwe wegen en paden in het gebied,
- Aanleg parkeergelegenheid in het gebied,
- Nieuwbouw van huizen binnen en buiten het gebied,
- Aanleg windturbines binnen en buiten het gebied,
- Vliegeren, modelvliegen en tourritten in de periode 1 oktober tot 1 april.
- Beheer- en schadebestrijding in de periode 1 oktober tot 1 april.

Verboden gebruik

In het gebied is een aantal vormen van gebruik op grond van andere wetgeving dan de NB-wet verboden. Het gaat bijvoorbeeld om:

- Jacht
- Wandelen met loslopende honden buiten wegen en paden
- Vliegen met kleine sportvliegtuigen en ultralights, zweefvliegen
- Ballonvaart

Omdat deze vormen van gebruik verboden zijn hebben we deze gebruiksvormen niet getoetst op grond van de NB-wet.

Beheer- en Schadebestrijding

Op grond van de Flora- en Faunawet mogen in principe geen dieren gedood worden. Door middel van het openen van de jacht of het verlenen van een vrijstelling of ontheffing kan dit (soms lokaal) toch worden toegestaan. In sommige gebieden heeft de provincie of het Rijk een ontheffing of een vrijstelling verleend waardoor vormen van beheer en schadebestrijding zijn toegestaan. Indien u beheer en schadebestrijding wilt toepassen zult u in het bezit moeten zijn van een ontheffing of machtiging op grond van de Flora- en Faunawet of moeten voldoen aan de criteria uit algemeen geldende vrijstellingen. U zult ook toestemming moeten hebben van de grondeigenaar.

In dit beheerplan zijn de effecten op de Natura 2000-doelen getoetst. Wanneer u beheer en schadebestrijding in de periode 1 oktober tot 1 april toepast kunnen wij significant negatieve effecten op de Natura 2000-doelen niet uitsluiten. Om die reden blijft het gebruik van 1 oktober tot 1 april vergunningplichtig op grond van de NB-wet en dient nader getoetst te worden in de vorm van een passende beoordeling.

Aangezien de Natura 2000-doelen bij beheer en schadebestrijding in de periode 1 april tot 1 oktober niet worden bedreigd is beheer en schadebestrijding in deze periode, op grond van de NB-wet, toegestaan. De Faunabeheereenheid Noord-Holland (FBE) kan u over de geldende vrijstellingen en ontheffingen meer informatie geven.

INLEIDING

1.1 ACHTERGROND EN AANLEIDING VOOR HET BEHEERPLAN

De natuur beleven, gebruiken en beschermen. Daar draait het om in de Natura 2000-gebieden. Planten, vogels en andere dieren vinden er de bescherming die nodig is om de soorten en leefgebieden in stand te houden. Recreanten en ondernemers maken gebruik van de gebieden.

Nederland telt 166 Natura 2000-gebieden. Ze maken deel uit van een samenhangend netwerk van natuurgebieden in de Europese Unie. Dit netwerk is bedoeld om de achteruitgang van de biodiversiteit in Europa te stoppen. Het ministerie van Economische Zaken (EZ) heeft deze 166 gebieden in Nederland aangewezen en Natura 2000-doelen bepaald voor habitats en/of soorten. Abtskolk & De Putten is één van deze aangewezen Natura 2000-gebieden. De doelstellingen voor Abtskolk & De Putten zijn beschreven in het aanwijzingsbesluit dat te vinden is op de website van het ministerie van EZ¹. In februari 2010 is Abtskolk & De Putten definitief aangewezen. Voor Abtskolk & De Putten is de provincie Noord-Holland trekker van het beheerplanproces. Het beheerplan vertaalt de doelen voor de Nederlandse natuur op nationaal niveau naar doelen op gebiedsniveau. Dit beheerplan biedt beheerders, gebruikers en belanghebbenden duidelijkheid welke activiteiten wel of niet zijn toegestaan in het gebied. Indien nodig worden maatregelen in het beheerplan opgenomen om de doelstellingen te behalen.

1.2 DOEL VAN HET BEHEERPLAN

Dit beheerplan beschrijft wat er moet gebeuren om de Natura 2000-doelen uit het aanwijzingsbesluit te realiseren. Het beheerplan:

- Werkt de Natura 2000-doelen voor het Natura 2000-gebied verder uit in omvang, ruimte en tijd.
- Geeft inzicht in de activiteiten in en om het gebied en welke hiervan zonder meer kunnen worden voortgezet, welke alleen onder bepaalde voorwaarden kunnen plaatsvinden en welke alleen kunnen worden voortgezet als er een vergunning voor wordt verleend.
- Vormt het kader voor vergunningverlening voor nieuwe activiteiten en voor handhaving.

Het beheerplan geeft vooral duidelijkheid. De Natura 2000-doelen worden concreet en zichtbaar gemaakt. Het beheerplan is geen inrichting- of beheerplan op perceelsniveau, maar vormt hier één van de kaders voor. Voor gebruikers in en rond de natuurgebieden wordt duidelijk of er gevolgen zijn voor de activiteiten die plaatsvinden in het gebied. Ook geeft het beheerplan duidelijkheid over de noodzakelijke maatregelen.

1.3 UITGANGSPUNTEN

Dit beheerplan is geschreven op basis van een aantal uitgangspunten. Het belangrijkste uitgangspunt is het aanwijzingsbesluit en de daarin vastgelegde begrenzing en doelen. Het doel dat geformuleerd is in het aanwijzingsbesluit is het behoud van de omvang en kwaliteit van het leefgebied voor een gemiddeld seizoensmaximum van:

- 20 Dwergganzen;
- 1000 Kolganzen;
- 600 Grauwe ganzen;
- 1600 Smienten.

Landelijke afspraken en richtlijnen (intentie overeenkomst over aanpak beheerplannen, handreiking

¹ Om de omvang van het bijlagenrapport te beperken is ervoor gekozen om alle documenten die zijn uitgegeven door het ministerie van Economische Zaken niet in de bijlage op te nemen. De volgende documenten zijn te raadplegen via

<http://www.rijksoverheid.nl/ministeries/ez>:

- Aanwijzingsbesluit
- Kansen- en knelpuntenanalyse
- Profieldocumenten soorten

beheerplannen van LNV (EZ), checklist van het regiebureau Natura 2000) zijn gevolgd. Betrokken partijen uit het gebied hebben meegewerkt aan de opstelling van het beheerplan (Bijlage 4).

1.4 JURIDISCHE STATUS EN VASTSTELLING

Het college van Gedeputeerde Staten van Noord-Holland (GS), de staatssecretaris van Economische Zaken (EZ) en minister van Infrastructuur en Milieu (I&M) geven met de vaststelling van het Natura 2000-beheerplan voor Abtskolk & De Putten uitwerking aan artikel 19a van de Natuurbeschermingswet 1998. Het beheerplan is geldig voor een periode van zes jaar en is vastgesteld na overleg met de eigenaren, gebruikers en andere belanghebbenden, zoals artikel 19a van de Natuurbeschermingswet 1998 voorschrijft. De looptijd van dit beheerplan is vanaf 30 april 2015 tot en met 30 april 2021. Bij de uitwerking van de doelen en maatregelen is rekening gehouden met economische, sociale en culturele belangen die in het gebied Abtskolk & De Putten spelen.

Het beheerplan heeft een juridische status. Hierbij zijn een aantal aspecten van belang. Een belangrijk aspect is dat dit beheerplan beperkingen kan opleveren voor het gebruik van het gebied. Activiteiten die niet plaatsvinden conform dit beheerplan en significant negatieve effecten kunnen hebben blijven vergunningplichtig. De provincie handhaaft de naleving van het beheerplan en vergunningvoorschriften.

Met derden wordt op basis van vrijwilligheid samengewerkt. Bestaande (subsidie-) regelingen kunnen die samenwerking faciliteren. In uitzonderingsgevallen (als doelen niet gehaald worden doordat verslechterende of verstorende effecten optreden) kan het bevoegd gezag zelf maatregelen treffen. Dit is in Abtskolk & De Putten niet het geval. Wel is de provincie in overleg met agrariërs en natuurorganisaties over een combinatie van recreatie, natuur en landbouw in het gebied waarmee ook de doelstellingen van de ecologische hoofdstructuur en het project Zwakke Schakels worden gerealiseerd. Dit heeft geen gevolgen voor de inhoud van het beheerplan. Omdat de doelstellingen van het Natuurnetwerk Nederland (voorheen bekend als Ecologisch Hoofdstructuur) zijn meegenomen in het draagkrachtmodel hoeft het beheerplan op dit punt niet te worden aangepast. Op pagina 38 en 39 zijn de natuurdoeltypen ingetekend en meegerekend in de draagkracht. Wijzigingen van het grondgebruik die een vermindering van de draagkracht tot gevolg hebben blijven vergunningplichtig. Het beheerplan geeft een toetsingskader voor de beoordeling van nieuwe activiteiten. Dat kader zal de provincie gebruiken bij de vergunningverlening.

1.5 PROCES

Dit beheerplan is tot stand gekomen in overleg met eigenaren, gebruikers en belanghebbenden in het gebied. Met de eigenaren is rechtstreeks gesproken en gebruikers en belanghebbenden zijn door een aantal partijen vertegenwoordigd in werkgroep die ten behoeve van het beheerplan is ingesteld (bijlage 4). Bij de totstandkoming zijn de belangrijkste inhoudelijke punten voorgelegd tijdens openbare publieksbijeenkomsten. De reacties die tijdens deze bijeenkomsten zijn ingediend zijn in het beheerplan verwerkt.

Het beheerplan is voor advies voorgelegd aan de gebiedscommissies Noord-Holland Noord en Kennemerland. Het beheerplan is vervolgens vastgesteld door Gedeputeerde Staten en ter vaststelling voorgelegd aan de staatssecretaris van Economische Zaken en de minister van Infrastructuur en Milieu.

1.6 LEESWIJZER

Hoofdstuk 2 geeft de karakteristiek van het gebied weer. In dit hoofdstuk worden de belangrijkste kenmerken van het gebied, maar ook relevante wet- en regelgeving, beleid en projecten besproken. Hoofdstuk 3 is gericht op een uitwerking van de doelen. De conclusie van hoofdstuk 3 toont aan hoeveel draagkracht de doelsoorten nodig hebben, hoeveel draagkracht in het gebied aanwezig is en of de tellingen (monitoring) laten zien dat de soorten in voldoende aantal aanwezig zijn. In hoofdstuk 4 gebruiken we deze analyse om aan te geven wat de specifieke effecten zijn van individuele activiteiten of gebruik. De uitgebreide analyse per gebruiksvorm of activiteit is opgenomen in bijlage 2. In hoofdstuk 5 bespreken we de sociaal-economische afweging die gemaakt is bij het opstellen van dit beheerplan. Hoofdstuk 6 bespreekt de manier waarop we, in samenwerking met onze partners, de afspraken in het beheerplan handhaven. In hoofdstuk 7 bespreken we tot slot de manier waarop de Natura 2000-doelen gemonitord zullen worden.

KARAKTERISTIEK VAN HET GEBIED

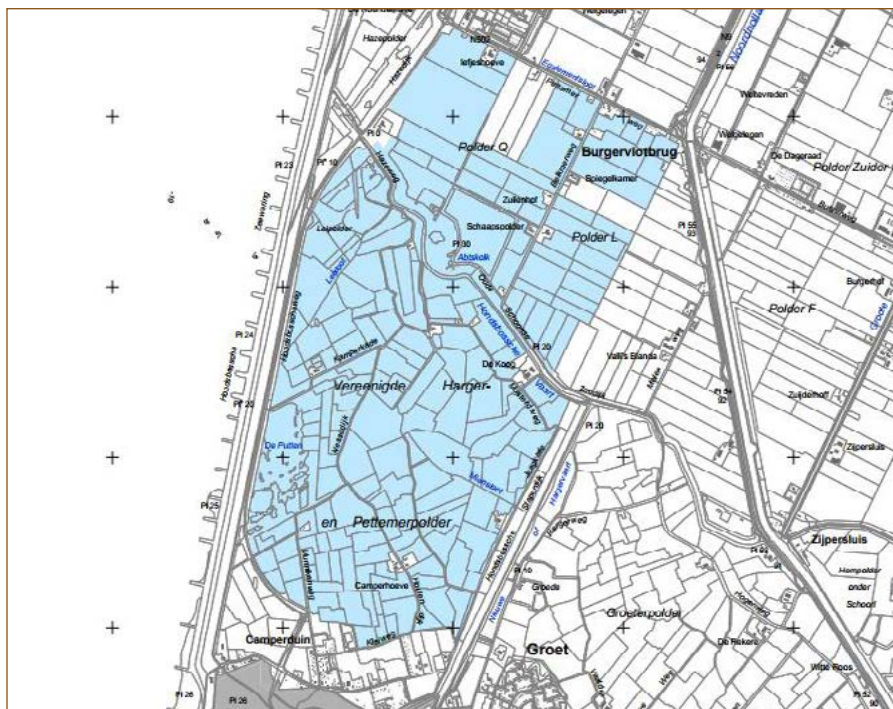
2.1 ALGEMENE KENSCHETS

Het Natura 2000-gebied Abtskolk & De Putten is een bijzonder gebied gelegen tussen Petten en Groet en binnen de gemeentegrenzen van Schagen en Bergen. Het gebied is ongeveer 500 hectare (ha) en maakt deel uit van de Zijpe- en Hazepolder en de Vereenigde Harger- en Pettemerpolder (Harger- en Pettemerpolder). De Zijperzeedijk vormt een natuurlijke scheiding tussen het cultuurhistorisch waardevolle zuiden en het efficiënt verkavelde noorden. Zo staat de Harger- en Pettemerpolder, bekend om de onregelmatige en grillige kavelstructuur, de sloten, de dijken en bijzondere natuurwaarden. De landbouw in dit gebied richt zich ook op recreanten en natuur.

Het zuiden en het midden van het gebied bestaat uit zeekleigronden die in het noorden (Polders Q en L) overgaan in zandgronden. Door de kleiwinning in de jaren vijftig en zeventig van de vorige eeuw zijn de plassen De Putten (grenzend aan de Hondsbossche Zeewering) en de Abtskolk (Polder Q) ontstaan. Deze plassen worden nu gebruikt door veel bijzondere vogelsoorten. Andere kleiputten zijn later gedempt en zijn inmiddels grasland. De kavelstructuur in het noorden is regelmatig waardoor de landbouw intensiever is.

Door het diverse karakter van het gebied met reliëfrijke graslanden, maar ook de aanwezige zoete en brakke wateren zijn er hoge natuurwaarden te vinden en is het gebied geschikt voor vogels zoals de Dwerggans.

Figuur 2.1: Begrenzing Natura 2000-gebied Abtskolk & De Putten

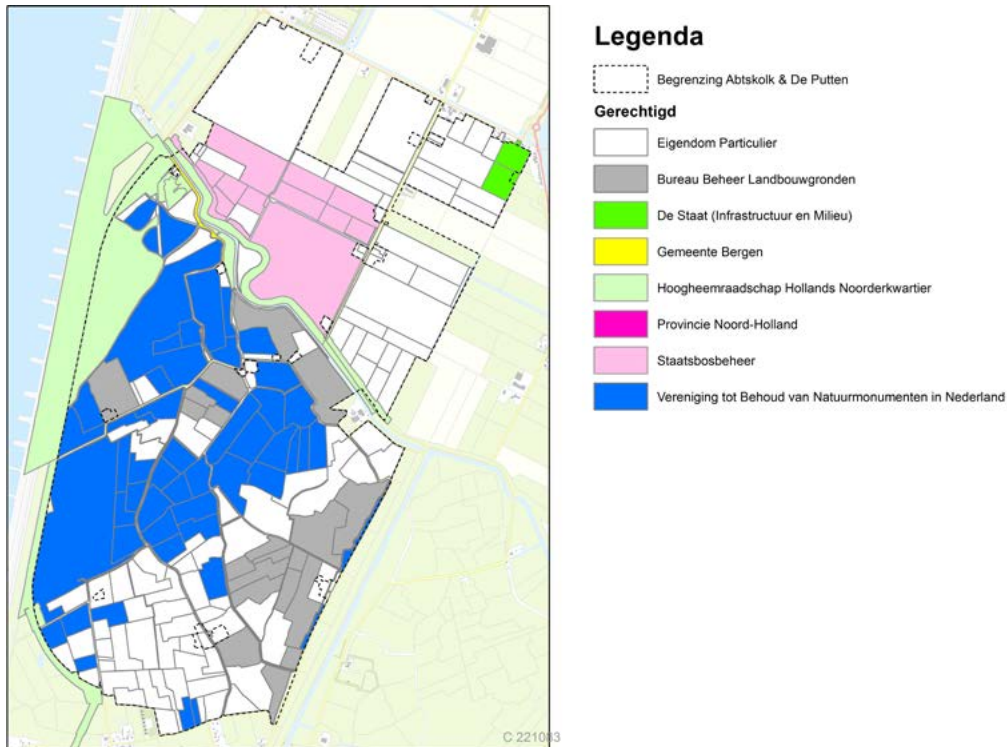


2.2 HUIDIGE FUNCTIES IN EN RONDOM HET NATURA 2000-GEBIED

2.2.1 Eigendomssituatie

Het gebied ligt in twee gemeenten. Het gebied onder de Zijperzeedijk, de Harger- en Pettemerpolder, ligt binnen de gemeentegrenzen van Bergen. Het gebied boven de Zijperzeedijk, rond de Abtskolk, ligt in de gemeente Schagen. Een belangrijk deel van het gebied is eigendom van de natuurorganisaties Natuurmonumenten en Staatsbosbeheer. Vanwege het agrarisch karakter van het gebied is ook een groot deel in eigendom van particulieren.

Figuur 2.2: Eigendomssituatie Abtskolk & De Putten



2.2.2 Natuur

Harger- en Pettemerpolder

De Harger- en Pettemerpolder is voor vogels en planten een waardevol gebied. Vooral de Dwerggans heeft baat bij de reliëfrijke agrarische percelen in het zuiden van het gebied. Het Engels raaigras heeft een hoge voedingswaarde en de greppels bieden bescherming voor de vogels. De vogels foerageren soms ook op de meer zilte graslanden in het zuidwesten van de polder. Deze verschillende soorten grasland vormen een gevarieerd menu voor de vogels.

Het gebied is niet alleen waardevol voor vogels. Door de zoete- en zoute kwel die in het gebied aanwezig is vinden we ook bijzondere planten. Vooral de overgang tussen zoet en zout achter de Hondsbosche Zeewering is een voedingsbodemp. In de polder vindt deze bijzondere overgang over enkele honderden meters plaats. Dankzij deze overgang komt een soort zoals Dunstaart, die normaliter niet binnendijs voorkomt, in het gebied voor. De open gebieden die in de winter onder water staan bieden een uniek klimaat voor andere bijzondere soorten zoals Zilte Rus, Melkkruid, Kortarige zeekraal en zelfs de Rode lijstsoort Knolvossestaart. In de meer gesloten gebieden komen soorten als Aardbeiklaver en Moeraszoutgras voor. Langs de oostrand van de Putten gaan de zilte graslanden geleidelijk over in regulier grasland. Hier worden soorten gevonden die behoren tot het Zilverschoonverbond. Verder naar het oosten worden de graslanden agrarisch intensiever gebruikt en neemt de soortenrijkdom af, maar vinden we in de greppels Klimopwaterranonkel.

Het water van de Putten is zowel voor vogels zoals de Lepelaar en de Smient, als voor planten zoals de zeer zeldzame Spiraalruppia belangrijk. De Spiraalruppia is in Nederland de meest bedreigde brakwaterplant en om die reden op de Rode Lijst geplaatst. Door de ligging langs de Noord-Atlantische trekbaan en door de aanwezigheid van een grote en makkelijk bereikbare voedselbron is de polder ook voor trekvogels aantrekkelijk. Gangbare soorten zoals de Watersnip, Tureluur, Zilverplevier, Grutto en Kievit, maar ook zeldzame soorten zoals de Grauwe Franjepoot en IJslandse grutto worden vaak gezien. De nieuw aangelegde (schelpen) eilandjes in de Putten vormen een belangrijke slaappleaats voor Grote Sterns.

Abtskolk

Ook rond de Abtskolk zijn de natuurwaarden gericht op bijzondere plantensoorten. Doordat hier minder sprake is van kwel en het gebied omringd wordt door relatief intensieve agrarische bedrijven is de soortenrijkdom van planten minder groot dan in de Harger- en Pettemerpolder.

2.3.3 Landschap en Cultuurhistorie**Harger- en Pettemerpolder**

De Harger- en Pettemerpolder is een strandwal- en vlaktelandschap. Het landschap is ontstaan door de wind, rivieren en de zee. De openheid van de polder vormt een mooi contrast met de duinen bij Schoorl. Wanneer je vanaf de Hondsbossche Zeewering over de polder uitkijkt kun je de openheid beleven. Vanaf deze plek is de grillige verkaveling goed te zien. Deze verkaveling stamt uit de Middeleeuwen en is sinds 1850 niet meer gewijzigd. In het gebied zijn nog sporen aanwezig van oude bebouwing uit de Late IJzertijd (zo'n 300 jaar voor Christus) en de daarop volgende Romeinse tijd. Ook de in de twaalfde en dertiende eeuw aangelegde dijken die door het gebied lopen zijn nog goed zichtbaar. Deze eigenschappen maken het gebied cultuurhistorisch zeer waardevol en geven het gebied een hoge belevingswaarde.

Het waterlichaam, de Putten, is pas in de tweede helft van de zestiende eeuw ontstaan door kleiwinning voor herstel van de Hondsbossche Zeewering. In die periode ontstonden ook andere kleiputten, maar deze zijn in de loop der tijd gedempt. In het zuidelijk deel van de polder zijn delen van de Atlantikwall zichtbaar. Deze wal is in de Tweede Wereldoorlog door de Duitse bezetter aangelegd als verdedigingslinie.

Abtskolk

Het gebied rond de Abtskolk is een aandijkingenlandschap. Aandijkingen zijn aangeslibde zand- en slibplaten langs de oorspronkelijke kustlijn, die vanaf de aangrenzende hogere gronden zijn ingedijkt en zo zijn toegevoegd aan het land. De Zijpe- en Hazepolder is de oudste aandijking en stamt uit 1597. Het gebied is relatief grootschalig, geometrisch en open. De afwateringskanalen zijn in de lengterichting van de polder gegraven. De stolpboerderijen langs de wegen vormen een karakteristiek kenmerk van het landschap.

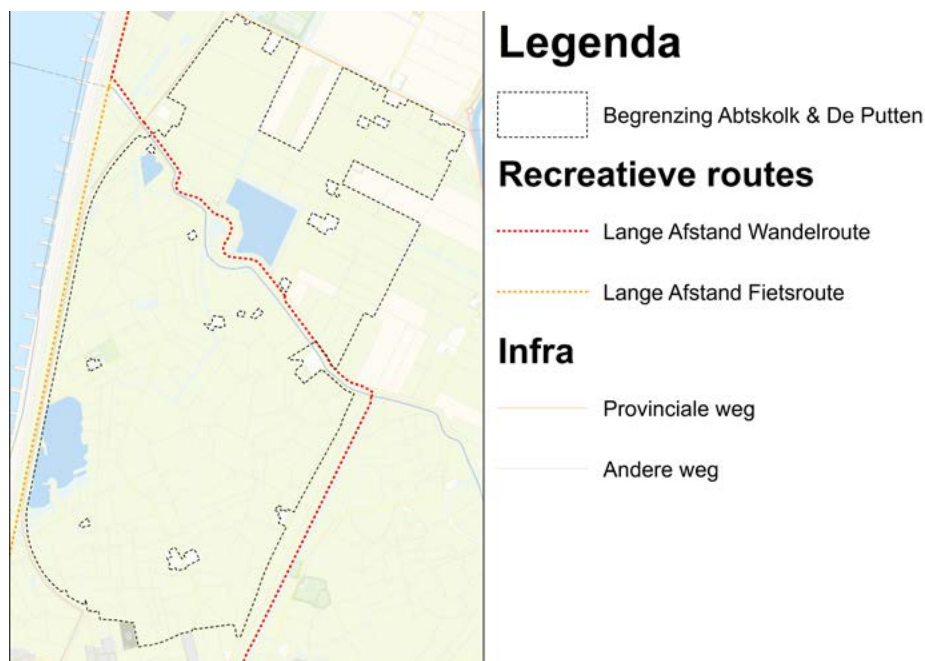
2.2.4 Landbouw

De landbouw in het gebied is relatief extensief. Vooral de Harger- en Pettemerpolder leent zich, vanwege de grillige kavelstructuur, niet voor intensieve landbouw. In deze polder zoeken agrariërs de verbinding met natuur en recreatie. Het gebied rond de Abtskolk is grootschaliger verkaveld. De landbouw is in dit gebied intensiever.

Hoewel sommige percelen rond de Abtskolk (buiten het Natura 2000-gebied) zijn omgezet naar bollengrond is permanente bollenteelt in het Natura 2000-gebied op basis van de provinciale ruimtelijke verordening (PRVS, laatst gewijzigd op 17 december 2012) uitgesloten. Omzetting naar permanente bollenteelt mag volgens de Noord-Hollandse structuurvisie en verordening alleen plaatsvinden in bollenconcentratiegebieden. Het Natura 2000-gebied Abtskolk & De Putten maakt geen onderdeel uit van de bollenconcentratiegebieden.

2.2.5 Recreatie

Er zijn enkele wandel- en fietspaden, maar er zijn weinig tot geen verbindingen met overige netwerken. Doordat verbindingen ontbreken worden de paden nu voornamelijk gebruikt door bewoners, agrariërs en vogelspotters. Verschillende partijen, waaronder provincie, gemeenten en agrariërs, hebben plannen om de recreatie in het gebied te ontwikkelen. Een van de belangrijkste projecten hiertoe is Zwakke Schakels, zie hiervoor paragraaf Projecten 2.4.2.

Figuur 2.3: Belangrijkste recreatieve routes

2.2.6 Bebouwing / infrastructuur

De belangrijkste wegen vallen buiten het Natura 2000-gebied. Door het gebied lopen enkele smalle wegen die vooral gebruikt worden door bewoners. De intensiteit van het gebruik kan in de toekomst toenemen wanneer bestaande wegen worden verbonden. Omdat de aanleg van nieuwe wegen significant negatieve effecten kan hebben op de Natura-2000 doelen, blijft dit vergunningplichtig op grond van de NB-wet.

2.2.7 Industrie en bedrijvigheid

De kernreactor van Petten bevindt zich in de nabijheid van het gebied, maar heeft geen effect op de Natura 2000-doelen. In het gebied zelf is geen sprake van industrie of bedrijvigheid, anders dan landbouw en (verblijfs-)recreatie.

2.3 WATER EN BODEM

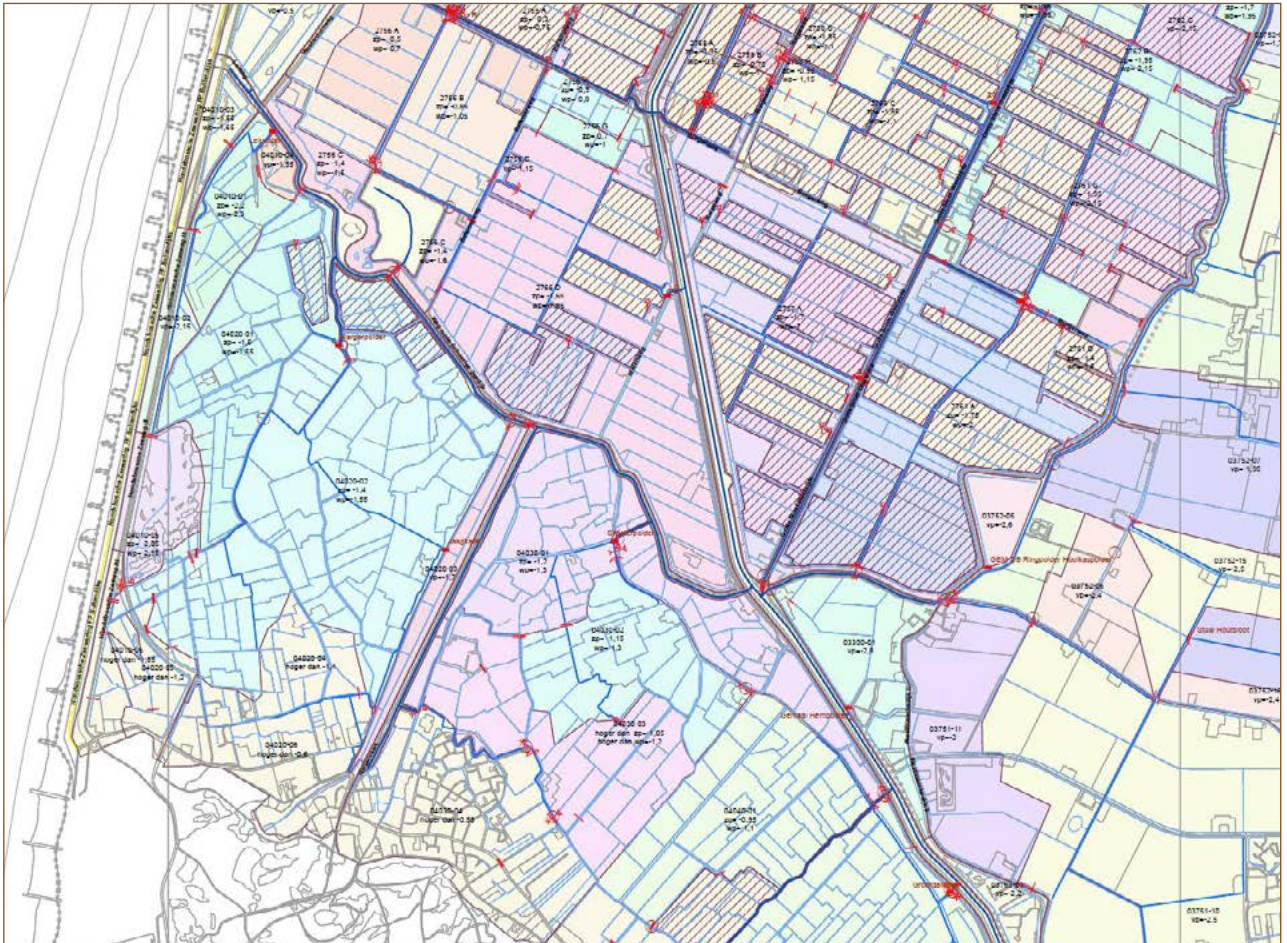
Bodem en grond- en oppervlaktewater bepalen welke (leefgebieden van) soorten zich bij een juist beheer kunnen ontwikkelen en handhaven. Ze hebben niet alleen invloed op de natuur maar ook op andere functies in het gebied zoals landbouw.

2.3.1 Waterpeil

Van belang is de diepte van het grondwater ten opzichte van het maaiveld (grondoppervlak): de ontwateringsdiepte. Het Hoogheemraadschap Hollands Noorderkwartier (HHNK) legt het peilbeheer vast. Het grootste deel van de Harger- en Pettempolder kent een zomerpeil van 1,5 meter beneden NAP en een winterpeil van 1,55 meter beneden NAP. De zilte graslanden vlak achter de zeewering hebben een lager winter- en zomer waterpeil van meer dan 2 meter onder NAP.

De gronden ten noorden van de Abtskolk hebben een hoger waterpeil van ongeveer een halve meter onder NAP. De gebieden ten oosten van de Abtskolk hebben een zomerpeil van 1,65 meter beneden NAP en een winterpeil van 1,95 meter beneden NAP.

Figuur 2.4: peilvakken



2.3.2 Bodem

De bodem van het gebied is divers. De bovenste meter van de Harger- en Pettemerpolder bestaat uit jonge zeekleiafzettingen. Hoewel het grootste deel van het gebied kalkarm is vinden we, waarschijnlijk door bedijking, bij de Putten en achter de zeewering een kalkrijke bodem. De onderliggende laag is kalkloze pikklei. Door dynamische krekken bestaan delen van de bodem uit lichtere klei. De reliëfrijke overslaggronden zijn ontstaan door dijkdoorbraken. Ook veen is plaatselijk tussen de 80 en 150 centimeter diep te vinden.

2.4 RECENTE PLANNEN EN PROJECTEN

Een aantal plannen en recente ontwikkelingen heeft een relatie met dit Natura 2000-beheerplan. Hieronder worden deze plannen kort beschreven. Er is onderscheid gemaakt tussen (relevant) bestaand beleid (2.4.1) en actuele plannen en onderzoeken (2.4.2).

2.4.1 Bestaand beleid/ Regelgeving

Provinciale structuurvisie en verordening

Op 21 juni 2010 is door Provinciale Staten van Noord-Holland de structuurvisie en provinciale ruimtelijk verordening (PRVS) vastgesteld. Deze verordening is op 17 december 2012 voor het laatst gewijzigd. In de structuurvisie wordt een visie gegeven op de ruimtelijke ordening in de provincie. De structuurvisie loopt tot 2040. De provincie beschrijft hoe en op welke manier ze het bijzondere karakter van Noord-Holland wil bewaken en hoe ze met ontwikkelingen omgaat. Voor meer informatie zie: <http://maps.noord-holland.nl/structuurvisie2040/>.

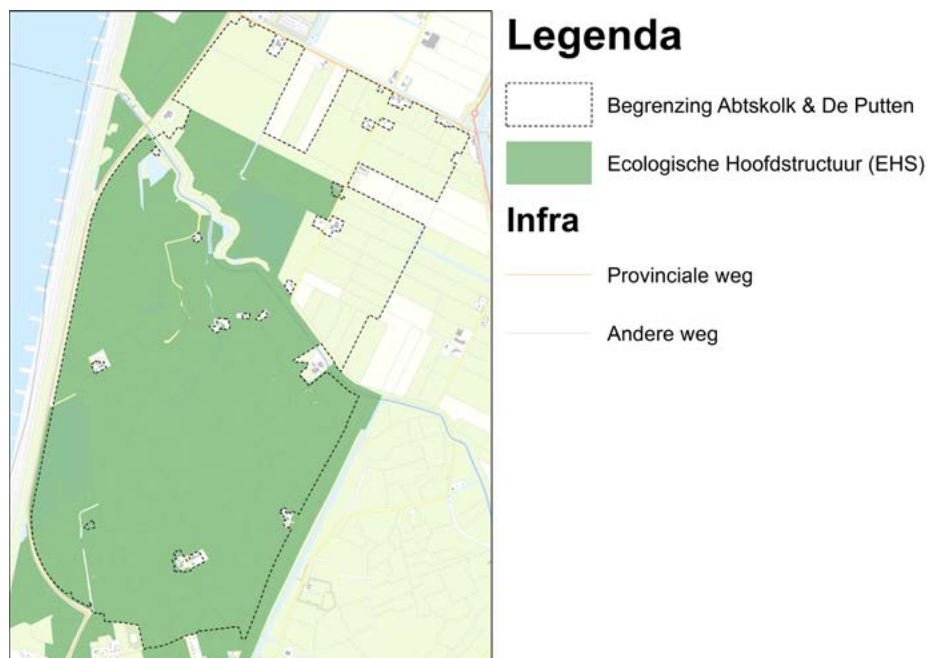
Natuurnetwerk Nederland (NNN)

De NNN is een samenhangend netwerk van bestaande en nog te ontwikkelen belangrijke natuurgebieden in Nederland. De NNN levert, samen met het Natura 2000-netwerk, een bijdrage aan het behoud en de versterking van de biodiversiteit in Nederland. Gedeputeerde Staten zijn verantwoordelijk voor de realisatie van de NNN in Noord-Holland. Dit doen zij samen met natuurbeherende organisaties, particulieren (waaronder agrariërs), gemeenten en waterschappen. Voor elk gebied zijn NNN-doelen geformuleerd in de vorm van beheertypen, die we kunnen vertalen naar de leefgebieden voor Natura 2000-soorten. De realisatie van de NNN en de daarvoor beschikbare instrumenten en

financiële middelen leveren een belangrijke bijdrage aan de bescherming van de Natura 2000-doelen. In de alinea over het Subsidiestelsel Natuur- en Landschapsbeheer (SNL) wordt hier verder op ingegaan.

De particuliere percelen boven de Abtskolk vallen buiten de NNN-begrenzing. In dit deel is SNL daarom ook niet van toepassing. In figuur 2.5 is voor Abtskolk & De Putten aangegeven welk deel van het Natura 2000-gebied onder de EHS valt.

Figuur 2.5: EHS-begrenzing Abtskolk & De Putten



Weidevogels

Wetenschappelijk onderzoek en praktijkervaring bevestigen dat de enige zinvolle manier van weidevogelbescherming is, in te zetten op kerngebieden waar optimale condities worden geschapen voor weidevogels. Onderdelen hiervan zijn openheid, een hoog waterpeil en kruidenrijk grasland. Binnen de EHS zetten wij in op de bescherming van weidevogels in deze kerngebieden door particulier natuurbeheer of verwerving. Op deze manier kan, na functiewijziging, een langjarige beheerovereenkomst worden gesloten en kunnen de optimale condities worden gegarandeerd. Op basis van wetenschappelijk onderzoek zullen wij de ligging van de Noord-Hollandse kerngebieden bepalen. Vanaf 2016 zal de provincie weidevogelbeheer gaan beperken tot kerngebieden om haar inzet en middelen gericht in te kunnen zetten. Deze weidevogelkerngebieden zullen in het Natuurbeheerplan 2016 worden vastgelegd. Onderzoek van Alterra en Landschap Noord-Holland wijst uit dat een deel van het Natura2000-gebied Abtskolk & De Putten voldoet aan de criteria voor weidevogelkerngebieden. Het ontwerp Natuurbeheerplan 2016 waarin deze kerngebieden worden opgenomen zal door GS in december 2014 worden vastgesteld. Na de inspraak zullen GS in het voorjaar van 2015 het Natuurbeheerplan 2016 vaststellen. Zie hiervoor ook onze website:

<http://www.noord-holland.nl/web/Themas/Groen/Beschermen-en-beleven/Weidevogels.htm>

Flora- en Faunawet (FF-wet)

De FF-wet is bedoeld voor de bescherming van in het wild levende dier- en plantensoorten. In uitzonderingsgevallen kunnen de provincies en het ministerie van EZ op grond van de FF-wet ontheffingen en vrijstellingen verlenen om van deze bescherming af te wijken. Dit gebeurt middels ontheffingen en vrijstellingen die doorgaans aan de Stichting Faunabeheereenheid Noord-Holland (FBE) worden verleend op grond van een Faunabeheerplan. De provincie heeft de bevoegdheid om deze ontheffingen af te geven wanneer er sprake is van schade aan in de wet genoemde belangen, waaronder schade aan landbouwgewassen en schade aan flora en fauna. Voorbeeld hiervan is de bestrijding van Grauwe ganzen wegens schade aan de landbouw. Een actueel overzicht van geldige ontheffingen en vrijstellingen is te verkrijgen bij de Faunabeheereenheid Noord-Holland. In deze ontheffingen zijn voorschriften opgenomen.

Natuurbeschermingswet (NB-wet)

Naast de ontheffingen ingevolge de FF-wet stelt ook de NB-wet eisen aan activiteiten met betrekking tot beheer- en schadebestrijding. Naast de ontheffing op grond van de FF-wet kan er daarom voor activiteiten een vergunning op

grond van de NB-wet noodzakelijk zijn, om te waarborgen dat de op grond van de NB-wet beschermde habitats en soorten in stand blijven en niet significant verstoord worden. In dit beheerplan geven we aan welke vormen van gebruik zonder vergunning kunnen plaatsvinden. Andere vormen van gebruik, met mogelijk significant negatieve effecten op de Natura-2000 doelen, blijven vergunningplichtig op grond van de NB-wet. Zie voor meer informatie hoofdstuk 4 en bijlage 2.

Subsidiestelsel Natuur- en Landschapsbeheer (SNL)

Nederland kent een subsidiestelsel voor beheer en inrichting van natuur- en landschap: het SNL. Onderdeel hiervan is de Uitvoeringsregeling natuur- en landschapsbeheer (SVNL). Deze regeling biedt de agrariërs die landbouwgrond met natuurwaarden binnen de EHS beheren, en natuurbeheerders de mogelijkheid voor vergoeding van beheer, voor zover aan gestelde voorwaarden wordt voldaan. Het SNL is de opvolger van het Programma Beheer.

In het Natuurbeheerplan (NBP) geeft de provincie aan waar welke soort beheer gevraagd wordt (beheertypenkaart) en welke ontwikkeling gewenst is (ambitiekaart). Binnen SNL ligt vast welke beheerders voor een vergoeding in aanmerking komen. In het openstellingsbesluit bepaalt de provincie hoeveel budget voor elk beheertype beschikbaar is.

De beheertypen die zijn opgenomen in het NBP geven invulling aan de beheermaatregelen die gevraagd worden vanuit de Natura 2000-doelen. Verschillen tussen de beheertypenkaart en de ambitiekaart geven weer waar de kwaliteit van de natuur verbeterd moet worden. Zie ook onze website:

<http://www.noord-holland.nl/web/Actueel/Nieuws/Artikel/Ontwerp-natuurbeheerplan-2015-ter-inzage-1.htm>

Landbouw

De Harger- en Pettemerpolder is in de Noord-Hollandse structuurvisie aangewezen voor gecombineerde landbouw. De percelen hebben veel cultuurhistorische waarde en hebben een grillige verkaveling waardoor intensieve landbouw niet mogelijk is. De agrariërs in het gebied zoeken de verbinding met natuur en recreatie en werken daarin samen met Natuurmonumenten.

In het Noorden, rond de Abtskolk, is sprake van intensievere landbouw. In de structuurvisie is dit deel van het gebied aangewezen als gebied voor grootschalige landbouw. De bedrijven in dit gebied hebben voornamelijk graslanden nodig voor de bedrijfsvoering waardoor het gebruik samengaat met de Natura 2000-doelen en weidevogeldoelen.

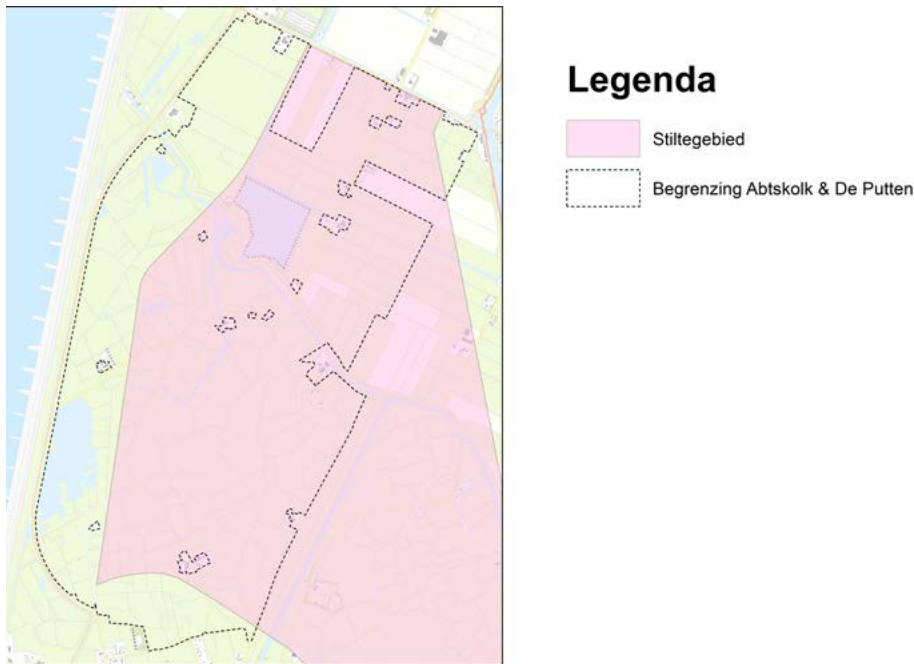
Omdat het Natura 2000-gebied buiten de in de Provinciale Ruimtelijke Verordening aangewezen bollenconcentratiegebieden ligt is de omzetting van graslanden naar permanente bollenteelt niet toegestaan.

Kaderrichtlijn water

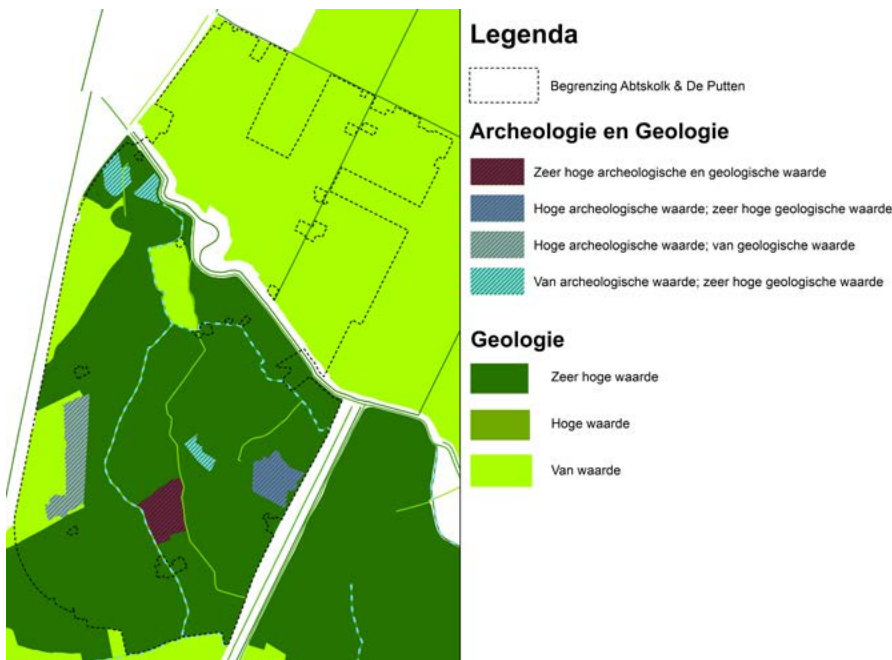
De Kaderrichtlijn water (KRW) is een Europese richtlijn die ervoor moet zorgen dat de kwaliteit van het oppervlakte- en grondwater in 2015 op orde is. In de verdere planontwikkeling neemt de KRW de vereiste watercondities voor beschermde gebieden, waaronder Natura 2000, over. Dit werkt het Hoogheemraadschap (HHNK) uit in een zogenaamd GGOR- (Gewenst grond- en oppervlaktewater regime) plan.

Stiltegebieden

Een groot gedeelte van Abtskolk & De Putten is stiltegebied, zoals is te zien in figuur 2.6. In een stiltegebied is het verboden om toestellen te gebruiken waardoor de ervaring van de natuurlijke geluiden worden verstoord. In Abtskolk & De Putten gelden grenswaarden (maximale geluidsnormen: 45 dBA in de avond en nacht 40) en richtwaarden (35 dBA). De reguliere activiteiten, zoals agrarische bedrijfsvoering, kunnen in het gebied doorgang vinden. De regels voor stiltegebieden zijn opgenomen in de Provinciale Milieuverordening van Noord-Holland, die op 11 juli 2011 voor het laatst is gewijzigd.

Figuur 2.6: Stiltegebied Abtskolk & De Putten**Cultuurhistorie en archeologie**

In 2010 heeft GS de Leidraad Landschap en Cultuurhistorie vastgesteld. Deze leidraad wordt door de provincie gebruikt bij de toetsing van ruimtelijke ontwikkelingen in het landelijk gebied. In de leidraad is de Cultuurhistorische Waardenkaart opgenomen. In figuur 2.7 zijn de cultuurhistorische waarden van het gebied Abtskolk & De Putten weergegeven.

Figuur 2.7: Cultuurhistorische waarden Abtskolk & De Putten**Bestemmingsplannen Bergen en Schagen**

In bestemmingsplannen die het Natura 2000-gebied betreffen, dient rekening gehouden te worden met de vereisten vanuit de NB-wet. Een bestemmingsplan wordt getoetst aan de NB-wet (artikel 19j). Dit betekent echter niet dat alles binnen het bestemmingsplan vervolgens is toegestaan zonder NB-wet vergunning. Een bestemmingsplan heeft hiervoor onvoldoende detailniveau. Bijvoorbeeld, volgens een bestemmingsplan mag een stal worden gebouwd, maar voor de NB-wet is het daarnaast van belang hoe groot de stal is en welk type stal het is. Om die reden worden deze punten getoetst bij een vergunningaanvraag op grond van de NB-wet.

Er zijn twee bestemmingsplannen van toepassing in Abtskolk & De Putten. Binnen de gemeente Bergen gaat het om het bestemmingsplan Landelijk Gebied Noord uit 2011. Voor het noordelijk deel werkt de gemeente Schagen aan een nieuw bestemmingsplan voor het gehele buitengebied. Tot de vaststelling van dit nieuwe bestemmingsplan is het huidige bestemmingsplan Landelijk Gebied uit 1989 van toepassing.

2.4.2 Projecten

Zwakke Schakels is het belangrijkste project in het gebied. Een versterking van de zeewering gaat gepaard met een impuls voor de ruimtelijke kwaliteit en recreatie.

Natuurmonumenten werkt samen met de Agrarische Natuurvereniging Waterland en Dijken aan een plan om de ruimtelijke kwaliteit te verbeteren en de natuurdoelen te behalen (EHS en Natura 2000). Begin 2014 zijn de eerste resultaten te verwachten.

Vanwege de Natura 2000-status zullen de plannen moeten worden getoetst aan de NB-wet om te zien in hoeverre sprake is van significante negatieve effecten op de Natura 2000-doelen. Hoewel dit beheerplan de kaders schept voor de toetsing vindt de toetsing niet in dit beheerplan plaats. Reden is dat de plannen op dit moment nog niet voldoende gereed zijn. Wanneer de plannen gereed zijn en mogelijk significant negatieve effecten voor de Natura 2000-doelen hebben zijn de plannen vergunningplichtig op grond van de NB-wet.

UITWERKING NATURA 2000-DOELEN

Het gebied is aangewezen voor vier soorten niet-broedvogels namelijk: de Dwerggans, de Kolgans, de Grauwe gans en de Smient. De Natura 2000-doelen betreffen het behoud van omvang en kwaliteit van het leefgebied met een draagkracht voor een populatie met een gemiddeld seizoensmaximum van 20 Dwergganzen, 1000 Kolganzen, 1600 Smienten en 600 Grauwe ganzen. De begrenzing van het Vogelrichtlijngebied is zo gekozen dat een in landschappelijk en vogelkundig opzicht samenhangend geheel is ontstaan dat, in combinatie met Vogelrichtlijngebied Zwanenwater, voorziet in de beschermingsbehoefte met betrekking tot het voortbestaan van de aangewezen vogelsoorten. Om die reden beperken we de analyse van de draagkracht tot het aangewezen gebied en zal in het beheerplan Zwanenwater rekening gehouden worden met de Natura 2000-doelen voor het gebied Abtskolk & De Putten.

In dit hoofdstuk werken we de Natura 2000-doelen uit en geven we aan in hoeverre het gebied voldoende draagkracht biedt om deze doelen te behalen. Om te kunnen concluderen of het gebied voldoende draagkracht in zich heeft is dit hoofdstuk opgebouwd uit drie onderdelen.

3.1 UITWERKING VAN DE DOELEN EN DRAAGKRACHT

In onderstaande tabel is de kernopgaven voor de Abtskolk & De Putten weergegeven. Op basis van de kernopgave zijn de Natura 2000-doelen opgesteld voor habitat- en vogelrichtlijnsoorten.

Tabel 3.1 Kernopgave

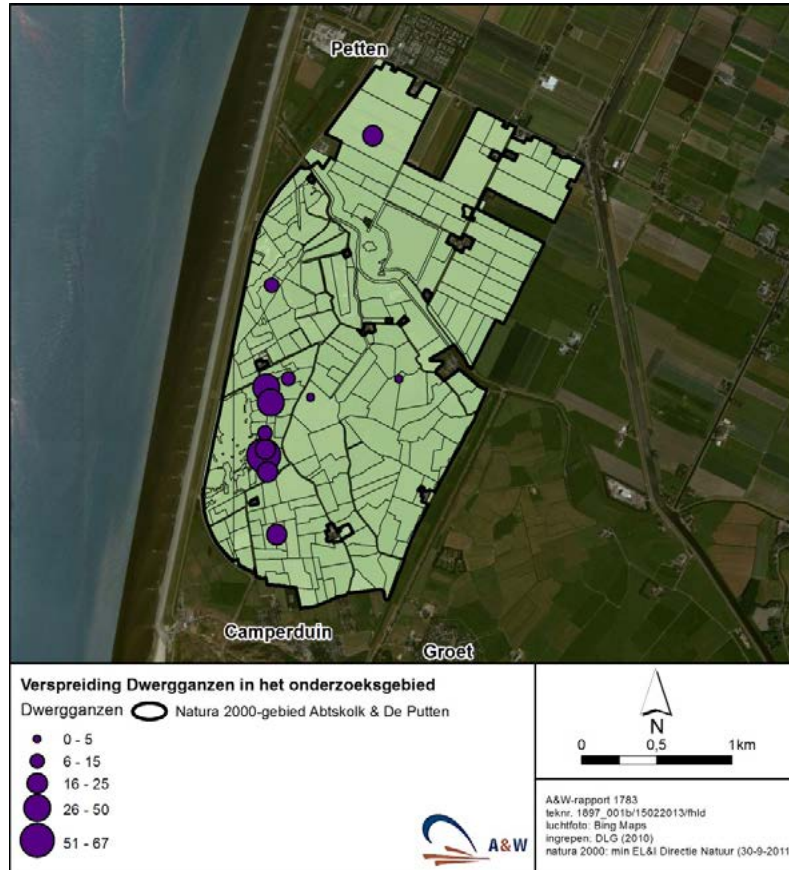
Kernopgave	Natura 2000-doel
Opgave landschappelijke samenhang en interne compleetheid (Meren en moerassen)	Behoud en herstel van samenhang tussen slaappleatsen en foerageergebieden in het bijzonder voor grasetende watervogels.

3.1.1 Dwerggans

Natura 2000-doel

Behoud omvang en kwaliteit leefgebied met een draagkracht voor een populatie van gemiddeld 20 vogels (gemiddeld seizoenmaximum²).

Figuur 3.1 Verspreiding van de Dwerggans in 2010-2011 (uit Bos et al. 2011), gebaseerd op tweewekelijkse tellingen.



Staat van instandhouding

Europees

Hoewel de landelijke staat van instandhouding gunstig is toont 'Birdlife' (www.birdlife.org) aan dat de Europese staat van instandhouding ongunstig is. De reden is dat het broedgebied van de Dwerggans aanzienlijk beperkt is. Vroeger reikte het broedgebied van Scandinavië tot in Oost-Siberië. Nu is het broedgebied teruggelopen en verbrokken in vier deelgebieden: in het noorden van Noorwegen, in twee gebieden in Noordwest-Rusland, in West-Siberië en in Noordoost-Siberië. Europese vogels overwinteren voornamelijk in Zuidoost-Europa en rond de Kaspische Zee. Deze winterpopulatie bestaat naar schatting uit 11.000 vogels. Deze komen waarschijnlijk niet of nauwelijks in Nederland voor.

Landelijk

Sinds kort is een vijfde broedgebied gecreëerd in Zweeds Lapland. Daar was de Dwerggans uitgestorven, maar is de soort teruggekeerd door herintroductie. Vrijwel alle vogels afkomstig uit dit herintroductieproject worden 's winters in ons land aangetroffen (Profielendocument vogels, april 2008). Het voorkomen van Dwergganzen is sterk geconcentreerd in zes gebieden. Naast Abtskolk & De Putten gaat het om twee gebieden in Friesland, het Oudeland van Strijen, Korendijksche Slikken en Polder Biert in Zuid-Holland. Voor de Europese staat van instandhouding zijn deze Nederlandse overwinteringsgebieden van belang. In deze overwinteringsgebieden is voldoende leefgebied (voedselgebieden en slaapplekken) beschikbaar.

² De aantallen ganzen en Smienten genoemd in het aanwijzingsbesluit hebben betrekking op het gemiddeld seizoenmaximum. Gedurende het seizoen nemen de aantallen ganzen eerst toe en vervolgens nemen ze weer af (dit is het seizoensverloop). Het piekaantal is het seizoenmaximum. Zie bijlage 3 voor omrekening van seizoenmaximum in seizoen gemiddelde.

Lokale verspreiding

In Abtskolk & De Putten is de Dwerggans alleen in de winter aanwezig. In 2011 was de soort aanwezig van begin januari tot eind maart (Bos et al. 2011). De grootste aantallen worden vanaf half december waargenomen (Koffijberg et al. 2005). De Dwerggans foerageert voornamelijk op regulier reliëfrijk grasland, tussen de Nessedijk en De Putten, maar is ook op zilt grasland in het gebied waargenomen (Bos et al. 2011, figuur 3.1). De soort slaapt in het naburige Natura-2000 gebied Zwanenwater en Pettemerduinen (Koffijberg et al. 2005).

Populatie: trends en omvang

De landelijke populatie Dwergganzen vertoont een significante toename van meer dan 5% per jaar (vanaf 1980) en een onduidelijke trend (betrouwbare trendsclassificatie is niet mogelijk) over de laatste 10 seizoenen (Netwerk Ecologische Monitoring-SOVON, RWS, CBS).

Specifiek in Abtskolk & De Putten fluctueert het seizoensmaximum tussen de 66 en 116 vogels (periode 2002/2008-2011/2012). De trend vanaf 1989 (begin van de meetreeks) vertoont in dit gebied een stijging van meer dan 5% per jaar, de trend over de laatste tien seizoenen vertoont eveneens een significante stijging van meer dan 5% per jaar (Netwerk Ecologische Monitoring - SOVON, RWS, CBS).

Het Natura 2000-doel (seizoensmaximum van 20 Dwergganzen) wordt elk jaar bereikt.

Tabel 3.2 Monitoringsgegevens Dwerggans

Soort	Aantal	06/07	07/08	08/09	09/10	11/102	Start trend	Trend sinds start	Trend sinds 00/01
Dwerggans	seizoens maximum	66	66	92	77	116	1989	++	++

Natura 2000-doel is een gemiddeld seizoensmaximum van 20 Dwergganzen.

Leefgebied: ecologische vereisten en randvoorwaarden

De Dwerggans is een planteneter met een voorkeur voor graslandgebieden die reliëfrijk zijn; percelen met hobbels, greppels en slootkanten (incidenteel worden vogels op akkers met oogstresten aangetroffen). Egalisatie van grasland of het dempen van sloten op de pleisterplaatsen maakt het gebied minder geschikt voor de Dwerggans. De Dwerggans foerageert voornamelijk op cultuurgrasland zoals Engels Raaigras, maar ook op zilte vegetaties zoals schorren (Haringvliet) en kwelders (Waddenzee). Een afname van bemesting of het omvormen van grasland in akkers, zeker op centraal in het gebied gelegen percelen, is nadelig voor de voedselbeschikbaarheid en daarmee de foerageerruimte voor Dwergganzen.

Verstoring en rust

Omdat de Dwerggans in kleine groepen voorkomt en gebruik maakt van traditionele voedsel- en slaapplekken is de Dwerggans gevoelig voor verstoring en veranderingen in het landschap. De belangrijkste verstoringbronnen zijn landbouwwerkzaamheden, vliegverkeer (laagvliegende sportvliegtuigen en helikopters) en schadebestrijding door bijvoorbeeld afschot. De gevoeligheid voor verstoring is, om bovenstaande redenen, relatief 'groot' met een gemiddelde verstoringsafstand van 500-2000 m. De gebieden waar de Dwerggans normaliter voorkomt (graslanden) hebben een gemiddelde verstoringsgevoeligheid waardoor de effecten van verstoring waarschijnlijk 'matig' zijn. Lokaal kan verstoring een effect hebben en een beperking van de foerageertijd opleveren (Krijgsveld et al. 2008). Omdat de Dwerggans gebaat is bij rust en openheid is de soort gevoelig voor verdichting van het landschap door wegen, bebouwing en beplantingen.

De studie van Krijgsveld et al. 2008 geeft een overzicht en samenvatting van studies naar verstoring door recreatie. Die studie is een hulpmiddel om effecten in te kunnen schatten en is gebaseerd op bestaand onderzoek in unieke situaties, de resultaten daaruit kunnen niet geïnterpreteerd worden als universele, absolute waarden. Verstoring is afhankelijk van meerdere factoren zoals de locatie, het seizoen, groeps grootte et cetera.

Risico op knelpunten

Hoewel de getelde seizoensmaxima voldoen aan het Natura 2000-doel kunnen in de winter op de volgende punten knelpunten ontstaan:

- Ondersteunend afschot van Kolganzen kan sterfte onder Dwergganzen veroorzaken doordat de soorten moeilijk van elkaar te onderscheiden zijn. Uit 1998/1999 is één geval bekend waarbij een Dwerggans is afgeschoten omdat hij werd aangezien voor een Kolgans (Von Essen 1999 in Koffijberg et al. 2005). Vanwege de beperkte omvang van

de populatie Dwergganzen zal incidenteel afschot zich direct vertalen in een significant negatief effect op de instandhouding van deze soort.

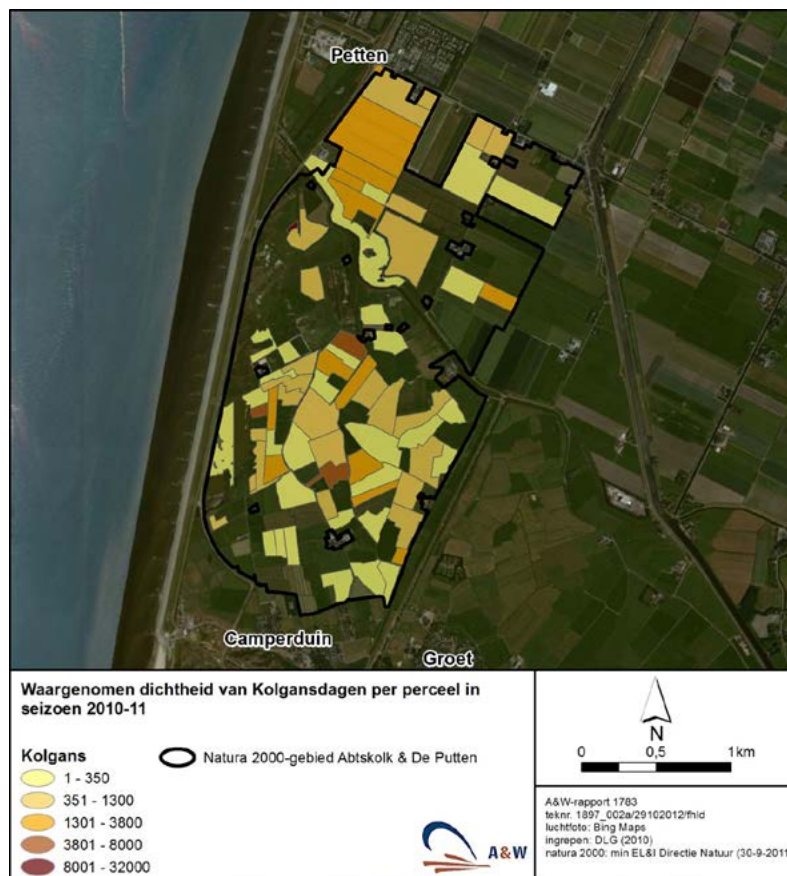
- Een aanzienlijke toename van recreatie in het gebied waardoor de verstoring toeneemt.
- Een afname van de voedselbeschikbaarheid en het reliëf van het gebied door afname van bemesting, toename egalisatie en/of omzetting in akkerland.
- Een aanzienlijke afname van de voedselbeschikbaarheid door het gelijktijdig op grote schaal uitrijden van mest.

3.1.2 Kolgans

Natura 2000-doel

Behoud omvang en kwaliteit leefgebied met een draagkracht voor een populatie van gemiddeld 1.000 Kolganzen (gemiddeld seizoenmaximum).

Figuur 3.2 Verspreiding van de Kolgans (dichtheid) in 2010-2011 (uit Bos et al. 2011). De dichtheid van vogeldagen is het gesommeerd aantal vogeldagen over een jaar gedeeld door het oppervlak (vogeldagen/ha per seizoen).



Lokale verspreiding

In de Abtskolk & De Putten is de Kolgans alleen in de winter aanwezig. In 2010-2011 was de soort aanwezig van begin oktober tot eind maart (Bos et al. 2011). De meeste Kolganzen bevinden zich in het midden van de Harger- en Pettemerpolder en in polder Q (figuur 3.2). De soort heeft een voorkeur voor cultuurgrasland zoals Engels Raaigras. De Kolganzen slapen op het Zwanenwater of op het Markermeer.

Populatie: trends en omvang

De landelijke populatie Kolganzen vertoont een significante toename van minder dan 5% per jaar (vanaf 1980), over de laatste tien seizoenen vertoont de soort landelijk een toename van minder dan 5% per jaar (Netwerk Ecologische Monitoring - SOVON, RWS, CBS). Met de huidige aantallen Kolganzen is de landelijke staat van instandhouding gunstig.

Watervogels, zoals de Kolgans, worden in Natura 2000-gebieden regelmatig geteld en de aantallen worden jaarlijks gerapporteerd als seizoensgemiddelden (Netwerk Ecologische Monitoring - SOVON, RWS, CBS). De seizoensgemiddelden voor de Kolgans in Abtskolk & De Putten fluctueren tussen de 215 en 739 vogels (periode 2007/2008-

2011/2012). Het seizoensmaximum van 1.000 Kolganzen laat zich vertalen in een seizoensgemiddelde van 280 Kolganzen (zie bijlage 3), dit aantal wordt gemiddeld over alle jaren gehaald, maar niet in elk afzonderlijk jaar ligt het seizoensgemiddelde boven het Natura 2000-doel. De trend vanaf 1992 vertoont een stijging van meer dan 5% per jaar, maar over de laatste tien seizoenen wordt eveneens een stijging van meer dan 5% vastgesteld (Netwerk Ecologische Monitoring - SOVON, RWS, CBS).

Het Natura 2000-doel (seizoensmaximum van 1000 Kolganzen) wordt gemiddeld elk jaar bereikt.

Tabel 3.3 Monitoringsgegevens Kolgans

Soort	Aantal	07/08	08/09	09/10	10/11	11/12	Start trend	Trend sinds start	Trend sinds 02/03
Kolgans	seizoens gemiddelde	222	215	233	281	739	1992	++	++

Natura 2000-doel is seizoensmaximum van 1000 Kolganzen, corresponderend met een seizoens-gemiddelde van 280 Kolganzen

NB: van de aantallen Dwergganzen in Abtskolk & De Putten wordt jaarlijks het seizoensmaximum bepaald. Van de andere aangewezen soorten (Kolgans, Grauwe gans en Smient) wordt jaarlijks in Abtskolk & De Putten het seizoensgemiddelde bepaald. De Natura 2000-doelen van alle vier de soorten zijn echter gedefinieerd in gemiddelde seizoensmaxima. Dit betekent dat er voor drie aangewezen soorten (Kolgans, Grauwe gans en Smient) een vertaalslag gemaakt moest worden om te kunnen beoordelen of de getelde seizoensgemiddelden verenigbaar zijn met de gemiddelde seizoensmaxima uit het aanwijzingsbesluit. Zie hiervoor de tabellen en verklarende teksten bij de paragrafen trends en omvang.

Leefgebied: ecologische vereisten en randvoorwaarden

De Kolgans is een planteneter die vooral foerageert op regulier grasland (soms oogstresten) met voedsel, rust en veiligheid. De soort heeft de voorkeur voor hoog productief grasland boven de graslanden met een lagere voedingswaarde op extensief beheerde graslanden.

Verstoring en rust

De Kolgans heeft een voorkeur voor open landschappen in het agrarisch gebied. Van belang zijn rustige en veilige slaapplekken op grotere wateren met voedselaanbod binnen een straal van gewoonlijk maximaal 20km (meestal 10km) vanaf de slaapplek. De Kolganzen in de Abtskolk & De Putten leggen een grotere afstand af tussen de slaapplek (onder andere Markermeer) en het foerageergebied.

Door de voorkeur voor open landschappen is de soort gevoelig voor verdichting door wegen, bebouwing en opgaande beplanting. Ook eventuele barrières zoals hoogspanningslijnen en windmolenparken bij pendelbewegingen tussen voedselterrein en slaapplek hebben een negatief effect.

De gevoeligheid voor verstoring voor de soort Kolgans is 'gemiddeld' met een gemiddelde verstoringsafstand van 500-2000 m. De graslanden in het gebied hebben een gemiddelde verstoringsgevoeligheid waardoor de effecten van verstoring waarschijnlijk 'matig' zijn. Lokaal kan verstoring mogelijk een effect hebben door een beperking van de foerageertijd (Krijgsveld et al. 2008). Hoewel de gemiddelde verstoringsafstand van de Kolgans vergelijkbaar is met de verstoringsafstand van de Dwerggans, wordt de verstoringsgevoeligheid van de Kolgans lager ingeschat dan voor de Dwerggans. De reden hiervoor is dat de Kolgans minder trouw is aan een locatie en minder strenge eisen aan de habitattypen stelt, hierdoor heeft de soorten meer mogelijkheden om uit te wijken en is de impact van verstoring kleiner.

Risico op knelpunten

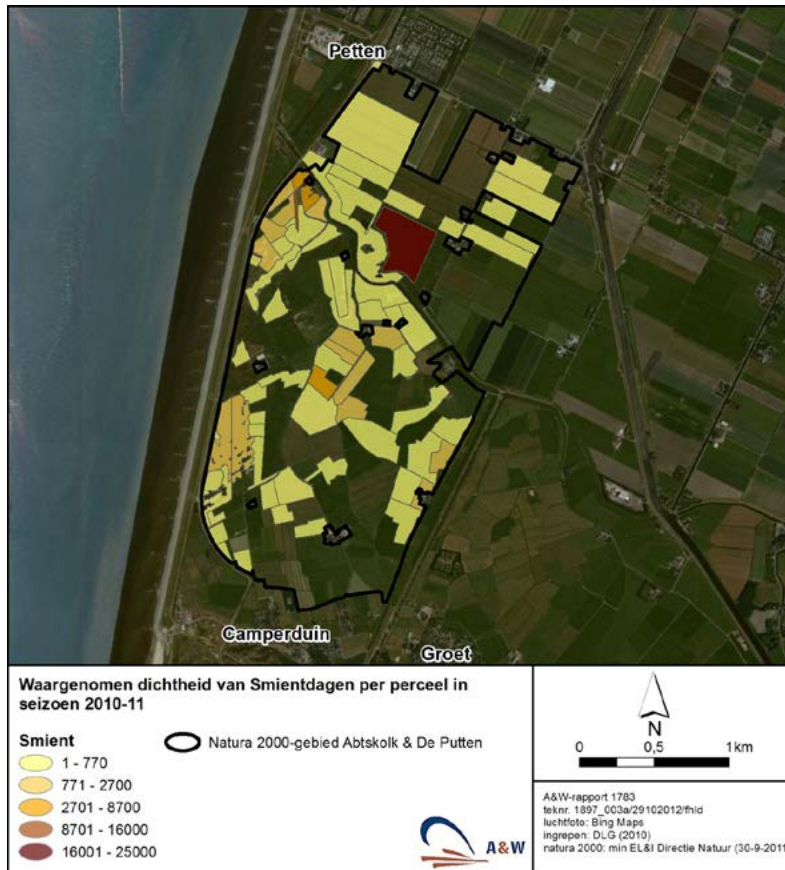
Gezien de landelijke staat van instandhouding en de lokale aantalsontwikkeling zijn er op dit moment geen knelpunten te verwachten.

3.1.3 Smient

Natura 2000-doel

Behoud omvang en kwaliteit leefgebied met een draagkracht voor een populatie van gemiddeld 1.600 Smienten (gemiddeld seizoenmaximum).

Figuur 3.3 Verspreiding van de Smient in 2010-2011 (uit Bos et al. 2011). De dichtheid van vogeldagen is het gesommeerd aantal vogeldagen over een jaar gedeeld door het oppervlak (vogeldagen/ha per seizoen).



Lokale verspreiding

In de Abtskolk & De Putten is de Smient in het voorjaar, najaar en in de winter aanwezig. In 2010-2011 was de soort aanwezig van voor half oktober tot na eind maart (Bos et al. 2011). Daarmee is de soort langer aanwezig dan de beschermingsperiode uit het aanwijzingsbesluit. De meeste Smienten bevinden zich overdag rond de Abtskolk (figuur 3.3). De verspreiding in de nacht is niet goed bekend omdat specifieke tellingen ontbreken. De soort heeft een voorkeur voor cultuurgrasland in de nabijheid van water.

Populatie: trends en omvang

De landelijke populatie Smienten vertoont geen significante aantalsverandering (vanaf 1980), maar over de laatste 10 seizoenen vertoont de soort een afname van minder dan 5% per jaar (Netwerk Ecologische Monitoring- SOVON, RWS, CBS). De Smient lijkt in toenemende mate in Noordoost Europa te overwinteren. Een dergelijke areaalverschuiving draagt hoogwaarschijnlijk bij aan de geconstateerde afnames in Nederland (Hornman et al. 2013). De landelijke staat van de instandhouding is dan ook gunstig. In Abtskolk & De Putten fluctueert het seizoensgemiddelde rond de 161-458 vogels (periode 2007/2008-2011/2012). De getallen geven aan dat het benodigde seizoensgemiddelde van 534, omgerekend het gemiddeld seizoenmaximum van 1.600 Smienten (zie bijlage 3) uit het aanwijzingsbesluit, niet wordt gehaald.

De telreeks voor de Smient is echter incompleet (in twee jaren ontbreken gegevens) en in de jaren dat de soort wel is geteld, wordt het seizoensgemiddelde van 534 vogels niet gehaald. Echter in 2010/2011 is het gebied, naast op reguliere maandelijkse wijze (tabel 3.4), ook wekelijks geteld (Bos et al. 2011). Deze gegevens toonde aan dat de soort sterk fluctueert in aantallen tussen wekelijkse tellingen, maar dat zowel het seizoensgemiddelde (1300) als het maximum (± 7000) in dat seizoen ruim boven het gestelde natura 2000 doel lag. Dit geeft aan dat de draagkracht van het gebied voor de Smient lang niet altijd benut wordt door deze soort.

Tabel 3.4 Monitoringsgegevens Smient

Soort	Aantal	07/08	08/09	09/10	10/11	11/12	Start trend	Trend sinds start	Trend sinds 02/03
Smient	seizoens gemiddelde	458	-	-	420	161	1992	-	--

Natura 2000-doel is seizoensmaximum van 1600 Smienten, corresponderend met een seizoensgemiddelde van 534 Smienten.

Leefgebied: ecologische vereisten en randvoorwaarden

Smienten verblijven in estuaria, 'wetlands' en graslanden die in de nabijheid van vaarten, plassen en meren liggen. Smienten rusten overdag op vaarten, plassen en meren, en vliegen 's avonds bij het invallen van de duisternis naar de voedselgebieden met cultuurgrasland. Rustplaatsen en voedselgebieden liggen soms wel op 10 km afstand van elkaar, maar mogelijk ook verder. Overdag foerageert een deel van de vogels ook in de directe nabijheid van de rustplaats (taluds, oevers, aangrenzende percelen). Smienten zijn planteneters die op een grote verscheidenheid aan planten, zaden en wortels kunnen foerageren. Maar Smienten hebben een voorkeur voor eiwitrijke en goed verteerbare grassoorten (of jonge scheuten), die ze graag zoeken op vochtige of deels onder water gezette graslanden. Extensivering van graslandbeheer door minder te bemesten en/of betere drainering van natte graslanden werkt negatief door in de draagkracht van een gebied.

Verstoring en rust

De gevoeligheid voor verstoring is 'gemiddeld'. Mogelijk compenseert de soort de effecten van verstoring overdag door 's nachts te foerageren. Het habitat waar de soort voorkomt heeft een gemiddelde verstoring gevoeligheid (graslanden) of een hoge verstoring gevoeligheid (open wateren), de populatie effecten van verstoring zijn waarschijnlijk 'matig'. Lokaal kan verstoring mogelijk een effect hebben door een beperking van de foerageertijd (Krijgsveld et al. 2008).

De mate van verstoring beïnvloedt de keuze van de rustplaatsen waar de Smient overdag rust, maar omdat de soort in het binnenland voornamelijk 's nachts foerageert hoeft dit niet automatisch tot verlies van voedselgebied te leiden.

Windturbines en hoogspanningsleidingen kunnen het pendelen tussen voedselgebied en slaapplek belemmeren of een deel van het voedselgebied vanwege versturende werking ongeschikt maken.

Risico op knelpunten

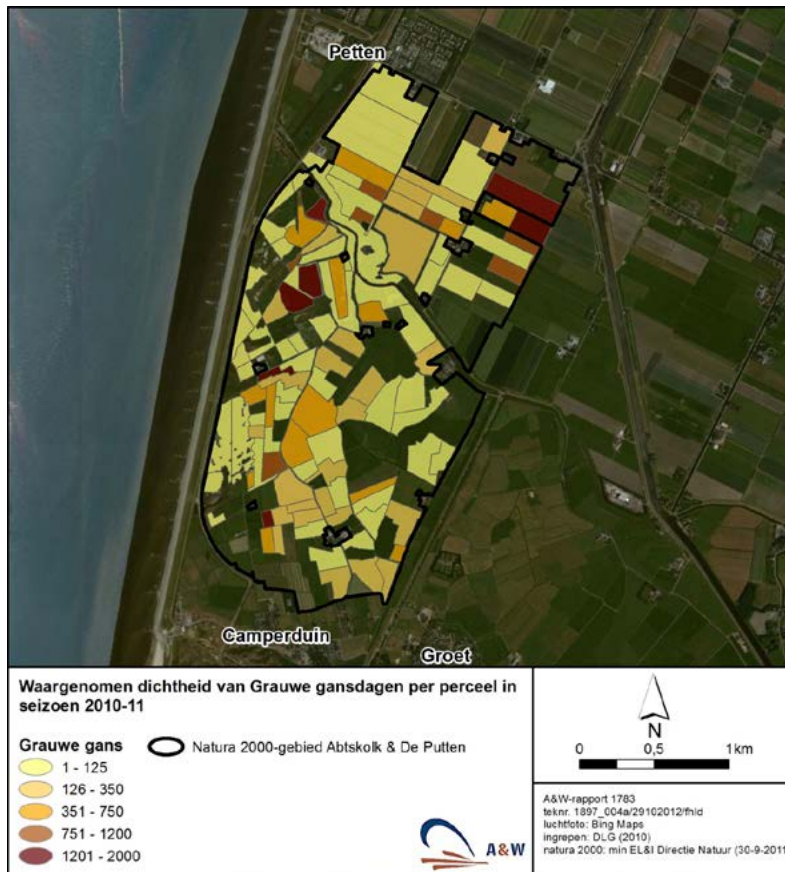
De trend vanaf 1992 vertoont een daling van minder dan 5% per jaar, over de laatste tien seizoenen betreft het een daling van meer dan 5% per jaar. Gezien de landelijke staat van instandhouding en het beschikbare leefgebied is er op dit moment geen knelpunt aan te wijzen.

3.1.4 Grauwe gans

Natura 2000-doel

Behoud omvang en kwaliteit leefgebied met een draagkracht voor een populatie van gemiddeld 600 Grauwe ganzen (gemiddeld seizoenmaximum).

Figuur 3.4. Verspreiding van de Grauwe gans in 2010-2011 (uit Bos et al. 2011). De dichtheid van vogeldagen is het gesommeerd aantal vogeldagen over een jaar gedeeld door het oppervlak.



Lokale verspreiding

Hoewel de Grauwe gans alleen voor de winterperiode is aangewezen is de soort in Abtskolk & De Putten in het voorjaar, najaar en in de winter aanwezig. In 2010-2011 was de soort aanwezig van begin oktober tot na eind maart (Bos et al. 2011). De hoogste aantallen zijn waargenomen in oktober en november 2010 met een piek van bijna 1.500 vogels. De Grauwe ganzen benutten voornamelijk het cultuurgrasland, maar ook het zilte grasland. Hoewel het aanwijzingsbesluit zich beperkt tot de niet-broedvogels is de soort ook broedvogel in het gebied. In 2005 broedden 8 paar Grauwe ganzen in en rond de Abtskolk (de Beer 2006).

Populatie: trends en omvang

De landelijke populatie Grauwe ganzen vertoont een significante toename van meer dan 5% per jaar (vanaf 1980 en over de laatste tien seizoenen) (Netwerk Ecologische Monitoring - SOVON, RWS, CBS). De landelijke staat van instandhouding is om die reden gunstig.

In Abtskolk & De Putten fluctueert het seizoensgemiddelde rond 226-434 vogels (periode 2007/2008-2011/2012). Het Natura 2000-doel is gedefinieerd als een gemiddeld seizoenmaximum van 600 Grauwe ganzen, hetgeen correspondeert met een seizoensgemiddelde van 206 Grauwe ganzen (zie bijlage 3). Dit aantal wordt jaarlijks bereikt. De trend vanaf 1992 en over de laatste 10 seizoenen vertoont een significante stijging van minder dan 5% per jaar (Netwerk Ecologische Monitoring - SOVON, RWS, CBS).

Het Natura 2000-doel (seizoenmaximum van 600 Grauwe ganzen) wordt elk jaar bereikt.

Tabel 3.5 Monitoringsgegevens Grauwe gans

Soort	Aantal	07/08	08/09	09/10	10/11	11/12	Start trend	Trend sinds start	Trend sinds 00/01
Grauwe Gans	seizoens gemiddelde	266	372	434	331	352	1992	+	+

Natura 2000-doel is seizoensmaximum van 600 Grauwe ganzen, corresponderend met een seizoens-gemiddelde van 206 Grauwe ganzen.

Leefgebied: ecologische vereisten en randvoorwaarden

De Grauwe gans verblijft overwegend op cultuurgrasland, maar meer dan andere ganzensoorten is de Grauwe gans ook in wetlands te vinden. De soort is minder gebonden aan open landschappen. Voedselterreinen en slaapplekken liggen traditioneel vast. De afstanden daartussen zijn vaak relatief kort (meestal minder dan 10 kilometer). Grauwe ganzen zijn planteneters. Ze leven gedurende het grootste deel van het jaar voornamelijk van gras (maar ook van oogstresten en planten die op kwelders voorkomen). Eiwitrijke productie-graslanden hebben de voorkeur, maar meer dan kleinere ganzensoorten kan de forsere Grauwe gans ook met wat lastiger te verteren plantensoorten op ruiger grasland uit de voeten. In de winter en in het vroege voorjaar kunnen Grauwe ganzen foerageren op graslanden met vezelige grassoorten en kruiden of in minder intensief benutte agrarische percelen. Door zijn minder uitgesproken voorkeur voor eiwitrijk en goed verteerbaar gras is de Grauwe gans minder gevoelig voor extensivering van grasland dan andere ganzen. Ze rusten op beschut gelegen open water, binnen een dagelijks haalbare vliegafstand (tot 30 à 40 kilometer) vanaf geschikte voedselgronden.

Verstoring en rust

Door zijn voorkomen in relatief kleine groepen is de Grauwe gans waarschijnlijk minder gevoelig voor verstoring dan andere ganzensoorten en bovendien waarschijnlijk minder kwetsbaar voor verdichting van het landschap. Buiten de broedtijd zijn foeragerende en pleisterende Grauwe ganzen toleranter voor verstoring dan ruiende vogels. De gemiddelde verstoringafstand van ganzen is 500-2.000m. De graslanden hebben een gemiddelde verstoringgevoeligheid. De open wateren hebben een hoge verstoringgevoeligheid. De effecten van verstoring op de populatie in Abtskolk & De Putten zijn waarschijnlijk 'matig'. Lokaal kan verstoring mogelijk een effect hebben door een beperking van de foerageertijd (Krijgsveld et al. 2008). Verstoringbronnen zijn vooral landbouwwerkzaamheden, schadebestrijding door afschot en vliegverkeer (laagvliegende sportvliegtuigen en helikopters). (Water)recreatie en veranderingen in waterpeil kunnen het gebruik van slaap- en rustplaatsen beïnvloeden, en daarmee ook de aantallen van de Grauwe gans in nabijgelegen voedselgebieden. In de ruiperiode is de Grauwe gans sterk afhankelijk van grote onverstoorde en roofdiervrije moerasgebieden. Windmolenparken en hoogspanningsleidingen werken waarschijnlijk als barrières voor de pendelbewegingen tussen voedselterrein en slaapplekken.

Risico op knelpunten

Gezien de landelijke staat van instandhouding en de lokale aantalsontwikkeling is er op dit moment geen knelpunt aan te wijzen.

Er is mogelijk een aantal Grauwe ganzen dat zowel in de zomer als in de winter in het gebied aanwezig is. Een mogelijk knelpunt kan ontstaan wanneer de aanwezigheid van de Grauwe gans als broedvogel (het gebied is aangewezen voor niet-broedvogels) met de draagkracht voor andere vogelsoorten gaat botsen, of intensieve schadebestrijding plaatsvindt. Echter de omvang van de zomerpopulatie Grauwe ganzen in dit gedeelte van Noord-Holland is relatief gering waardoor dit knelpunt niet wordt verwacht (Faunabeheereenheid Noord-Holland 2009).

Het is in theorie mogelijk dat schadebestrijding van de Grauwe gans in de zomer van invloed is op het behalen van het ten doel gestelde gemiddelde seizoensmaximum in de winter. De aantallen van de Grauwe gans in Nederland zijn echter zodanig hoog en nog steeds groeiend dat de aantallen in de winter naar draagkracht van het gebied zal kunnen worden aangevuld. Om die reden heeft beheer van de populatie in de zomer geen significant negatief effect op de winterpopulatie.

3.1.5 Conclusie

De seizoensmaxima voor de Dwerggans, Kolkans en Grauwe gans worden gemiddeld genomen over de jaren gehaald, en deze soorten vertonen zowel op de korte als de lange termijn een toename in het gebied. Gegevens voor de Smient zijn onvolledig, maar de aantallen zijn lager dan het instandhoudingsdoel en de aantallen vertonen een afname op zowel de korte als lange termijn. De lokale trend van de Smient sluit aan bij het landelijke beeld, vermoedelijk nemen de aantallen nationaal af doordat de soort in toenemende mate in Noordoost Europa overwintert. Dat de draagkracht

van het gebied nog steeds voldoende is voor deze soort, werd aangetoond in 2010/2011.

Op basis van de uitwerking van de doelen zijn er geen redenen om aan te nemen dat knelpunten in de realisatie van de doelstellingen zullen ontstaan.

3.2 VERGELIJKING TUSSEN BENODIGDE CAPACITEIT EN BESCHIKBARE CAPACITEIT

In de vorige paragraaf zijn de natuurdoelen uitgewerkt en is aangetoond dat op basis van de natuurdoelen en monitoringsgegevens geen knelpunten te verwachten zijn bij het realiseren van de Natura 2000-doelen. We kunnen ons echter niet alleen baseren op de uitwerking van de doelen en monitoring. Om die reden berekenen we in deze paragraaf hoeveel grasland, van welke kwaliteit er nodig is om de Natura 2000-doelen te behalen. Dit is een extra ondersteuning om inzichtelijk te maken of de huidige capaciteit voldoende is, maar vooral om het effect van toekomstige ingrepen te kunnen beoordelen. Met nadruk wijzen we erop dat de berekeningen moeten worden gezien als een hulpmiddel bij het bepalen wat het effect van ingrepen is op de draagkracht. Het is dan ook een aanvulling op de monitoringsgegevens die in de vorige paragraaf zijn gepresenteerd. In hoofdstuk 4 worden de conclusies uit dit hoofdstuk verder aangevuld met een analyse van de individuele gebruiksvormen.

3.2.1 Benodigde opvangcapaciteit

In het aanwijzingsbesluit zijn de aantallen ganzen en Smienten gedefinieerd als 'seizoensmaximum'. Gedurende het seizoen nemen de aantallen ganzen eerst toe en vervolgens nemen ze weer af (dit is het seizoensverloop). Het piekaantal is het seizoensmaximum. Om de benodigde draagkracht van het gebied te berekenen moet duidelijk worden hoeveel grasland de aangewezen soorten nodig hebben. Om dit te berekenen moeten we eerst weten voor hoeveel 'vogeldagen' het gebied opvang moet kunnen bieden. De vogeldagen zijn het totaal aantal dagen dat zal worden doorgebracht door de soorten (in de aangewezen aantallen). Als we weten hoeveel dagen de vogels in het gebied zullen zijn kunnen we berekenen hoeveel grasland van welke kwaliteit ze in die periode nodig hebben, oftewel de benodigde draagkracht. We weten dat de vogelsoorten verschillen in grootte en daarmee in de hoeveelheid voedsel die ze nodig hebben. Om eenvoudig te kunnen zien hoeveel grasland van welke kwaliteit nodig is rekenen we de voedselbehoefte toe naar een standaardconsument; de Kolgans. Kleinere vogels eten dagelijks minder dan grotere vogels, zo eet de relatief kleine Smient ongeveer de helft van wat een Kolgans eet (conversiefactor 0,45, zie tabel 3.6) en eet de grotere Grauwe gans dagelijks 27% meer dan een Kolgans (conversiefactor 1,27 zie tabel 3.6). Dan hebben we de behoefte alleen nog gecorrigeerd naar gewicht (en dus benodigde hoeveelheid grasland), we moeten ook een correctie uitvoeren naar variatie in grasland. Zoals in de vorige paragraaf aangegeven kan de Grauwe gans ook goed foerageren op zilte graslanden of zich voeden met oogstresten. Om die reden heeft de Grauwe gans een conversiefactor van 63 (t.o.v. 100 voor de Kolgans) meegekregen.

Nu we weten hoeveel dagen de vogels in het gebied zullen zijn (Vogeldagen), welke hoeveelheid voedsel de vogels nodig hebben (conversiefactor gewicht) en welke kwaliteit grasland nodig is (conversiefactor voedsel anders dan gras) kunnen we de benodigde draagkracht berekenen. We drukken die draagkracht uit in Kolgansdagen. In tabel 3.6 is de berekening van Kolgansdagen weergegeven. Het aantal Kolgansdagen (kgd) berekenen we door het aantal vogeldagen te vermenigvuldigen met de conversiefactor en het percentage genoemd voor correctie op voedsel anders dan gras.

Tabel 3.6 Natura 2000-doel per soort in Kolgansdagen

	ISHD (seizoens maximum)	Conversiefactor op basis van gewicht	Vogeldagen	Correctie voedsel anders dan gras (%)	ISHD (kgd)
Kolgans	1000	1	102180	100	102.180
Smient	1600	0,45	195088	100	87.789
Grauwe gans	600	1,27	75090	63	60.079
Dwerggans	20	0,73	2438	100	1.780
					251.828

Uit de tabel blijkt dat het gehele gebied in totaal opvang moet kunnen garanderen voor 251.828 Kolgansdagen. Rond dit getal zit een geschatte foutenmarge van $\pm 20\%$, hetgeen aangeeft dat de opvangcapaciteit zich ergens tussen de 200.000 en 300.000 Kolgansdagen moet bevinden.

We volgen twee benaderingen om te onderzoeken of het huidige gebied deze draagkracht heeft:

- 1 door een vergelijking maken tussen het Natura 2000-doel per soort, en de werkelijk getelde aantallen over de laatste vijf jaar.
- 2 door te berekenen, op grond van het grasland areaal en benuttingswaardes uit de literatuur, of deze capaciteit beschikbaar is.

3.2.2 Is de opvangcapaciteit voldoende?

Vergelijking Natura 2000-doel per soort en de werkelijk getelde aantallen.

We gebruiken hier de analyse uit paragraaf 3.1 waarin we de tellingen en trends per soort op basis van de SOVON metingen hebben beschreven. We herhalen hier de conclusie uit de voorgaande paragraaf waarin op grond van de aantallen aanwezige doelsoorten in het gebied en rekening houdend met een foutenmarge (en jaarlijkse fluctuaties) wordt geconcludeerd dat de Natura 2000-doelen in dit gebied gehaald worden.

Tabel 3.7 Monitoringsgegevens Natura 2000-doelen

	07/08	08/09	09/10	10/11	11/12	Gemiddeld	ISHD
Kolgans	222	215	233	281	739	338	280
Smient	458	-	-	420	161	346	535
Grauwe gans	266	372	434	331	352	351	205
Dwerggans (max)	66	66	92	77	116	83	20

Tabel 3.7: Getelde aantallen aangewezen vogels in het Natura-2000 gebied Abtskolk & De Putten in vergelijking met het Natura 2000-doel. De getelde aantallen hebben bij Kolgans, Grauwe gans en Smient betrekking op seizoensgemiddelden, voor de Dwerggans betreft dit seizoensmaxima. Ter vergelijking is het Natura 2000-doel in de tabel in vergelijkbare eenheden gegeven (seizoensgemiddelde voor Kolgans, Grauwe gans en Smient, seizoensmaximum voor de Dwerggans). Gebaseerd op gegevens van SOVON/CBS. Seizoensgemiddelden in rood zijn lager dan het Natura 2000-doel, groen is hoger dan het Natura 2000-doel.

Op grond van alleen de aanwezige aantallen overwinterende vogels kan niet geconcludeerd worden of een gebied geschikt is. Dit hangt samen met een groot aantal andere factoren die spelen in het Nederlandse en West-Europese overwinteringsgebied (bijvoorbeeld de kou in de winter). Om die reden beschrijven we in de volgende paragraaf de beschikbare hoeveelheid grasland en hanteren we een foutenmarge.

Berekening grasland areaal en theoretische opvang capaciteit.

De draagkracht wordt weergegeven in Kolgansdagen (uitleg in paragraaf 3.2.1). De beschikbare draagkracht hangt af van de aanname die men doet over de Kolgansdagen per hectare, oftewel welk type grasland met welke voedingswaarde en reliëf levert welke hoeveelheid Kolgansdagen. Met een GIS-model kun je, op basis van deze gegevens, de draagkracht van het gebied modelleren en voor het hele gebied berekenen. In tabel 3.8 staat de draagkracht in Kolgansdagen per hectare per terreintype vermeld. Deze cijfers zijn vervolgens toegepast op de terreintypen in Abtskolk & De Putten (gebaseerd op geïnventariseerde grondgebruik). Het resultaat is opgenomen in tabel 3.9 en geeft aan dat de totale draagkracht van het gebied voldoende is in omvang en kwaliteit (307.627 Kgd is het aanbod en de vraag is 251.828 Kgd).

Tabel 3.8 Draagkracht van de verschillende terreintypen in Kolgansdagen (kgd) per hectare

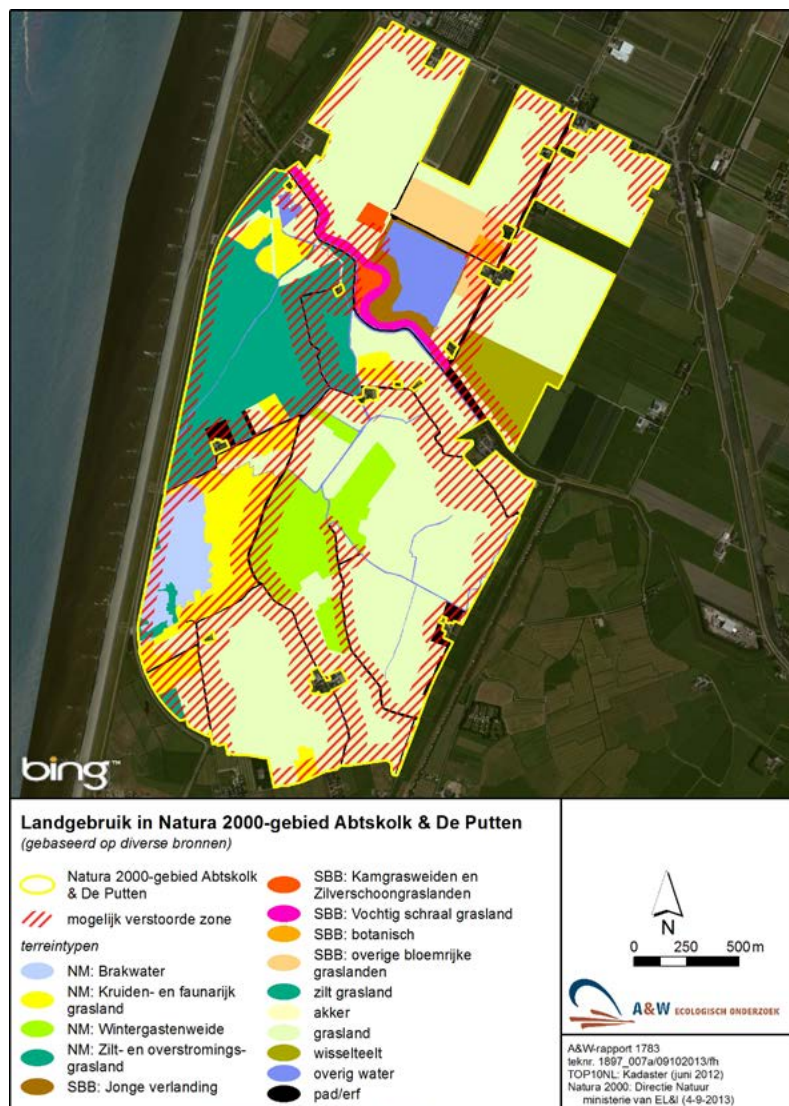
Terreintype	Draagkracht (kgd/ha)
Regulier grasland	1350 w- nederland (goed regulier grasland)
Kruiden- en faunarijk grasland	600 (matig extensief grasland)
Wintergastenweide	2650 cf N-nederland
Zilt- en overstromingsgrasland	500 (kwelders)
Botanisch grasland	300 (slecht extensief grasland)
Kamgrasweiden en Zilver schoongraslanden	600 (matig extensief grasland)
overige bloemrijke graslanden	600 (matig extensief grasland)
Vochtig schraal grasland	300 (slecht extensief grasland)
Wisselteelt	0 (geen grasland)
wisselteelt: grasland, akkerbouw, bollenteelt	0 (geen grasland uitgangssituatie)

Tabel 3.9 Aanwezige draagkracht in het gebied op basis van de terreintypen en mate van verstoring³

	totaal Ha	onverstoord ha	kwaliteit kgd/ha	draagkracht	
				som	%
grasland	286,0	164,0	1350,0	221.400	72,6%
NM: Wintergastenweide	28,1	19,5	2650,0	51.675	17,0%
NM: Zilt- en overstromingsgrasland	59,5	31,1	500,0	15.533	5,1%
				0	
wisselteelt: grasland, akkerbouw, bollenteel	13,1	9,0	0,0	0	
NM: Brakwater	14,6	9,7	0,0	0	
NM: Kruiden- en faunarijk grasland	35,2	15,6	600,0	9.379	3,1%
SBB: botanisch	1,3	0,2	300,0	57	0,0%
SBB: Jonge verlanding	16,1	15,1	0,0	0	
SBB: Kamgrasweiden en Zilverschoongraslanden	2,7	2,1	600,0	1.235	0,3%
SBB: overige bloemrijke graslanden	11,6	8,7	600,0	5.245	1,8%
SBB: Vochtig schraal grasland	6,0	2,7	300,0	805	0,2%
zilt grasland	2,7	0,0	500,0	3	0,0%
water	41,6	37,1	0,0	0	
erf	1,6	0,0	0,0	0	
pad	14,4	0,0	0,0	0	
					100,0%
totale draagkracht (aanbod)	305.332 Kgd				
doel	251.828 Kgd				

³ De draagkrachtberekeningen voor grasland in tabel 3.9 zijn gebaseerd op meetgegevens van ganzen op regulier agrarisch land. Dat betekent dat reguliere activiteiten zoals mollenbestrijding, incidentele werkzaamheden aan de afrastering, maaien/slepen/bemesten etc. allemaal hierin verdisconteerd zijn. Ook de lagere voedselwaarde van schraal en/ of botanisch grasland in het gebied is gespecificeerd meegenomen in het GIS-model. Ook gangbare achtergrond verstoring is opgenomen. De verstoring van wegen en bebouwing zijn apart verdisconteerd. Vogels leren om afstand te houden en zodoende wordt een bepaald areaal van het gebied niet benut. Afhankelijk van de verstoringbron kan de verstoringafstand voor ganzen, eenden en zwanen variëren van 33 m tot 4800 m (Krijgsveld et al. 2004). Uit veldonderzoek naar benutting van grasland door ganzen in ganzenfoerageergebieden is gebleken dat er vanaf ca. 85 m geen verstorend effect van rustige, drukke en intermediaire wegen meer uitging op de benutting van grasland (Bos et al. 2008). Voor losse gebouwen en boerderijen hanteren we een verstoringafstand van 100m (Van der Hut et al. 2010). Om die reden hebben we in het GIS-model naast de relatieve voedselwaarde van de gronden ook de verstoringafstanden van wegen en bebouwing ingevoegd, waarmee deze verstoorde gebieden een waarde o hebben gekregen (zie figuur 3.5 en tabel 3.9).

Figuur 3.5 Grondgebruik gedifferentieerd naar draagkracht en aangepast aan verstoring.



3.2.3 Conclusie

De GIS-berekeningen, tonen aan dat het aangewezen leefgebied voldoende omvang en kwaliteit heeft aangezien de aanwezige draagkracht van 307.627 Kolgansdagen (marge 260.000 tot 390.000) ongeveer 60.000 Kolgansdagen hoger ligt dan de benodigde draagkracht van 251.828 Kolgansdagen (marge 200.000 tot 300.000). Deze draagkracht wordt vooral gerealiseerd op regulier grasland (73%), de wintergastweide (17%) en zilt overstromingsgrasland (5%). Overige gewassen en botanische beheertypen dragen in zeer beperkte mate bij aan de draagkracht.

Deze theoretische berekening van de draagkracht wordt ondersteund door de monitoringsgegevens waaruit blijkt dat de soorten de afgelopen jaren gemiddeld in voldoende aantallen in het gebied zijn geteld.

Echter de marges tussen de benodigde draagkracht en de aanwezige draagkracht zijn klein (60.000 Kolgansdagen). Om die reden is er binnen de huidige situatie beperkte ontwikkelruimte voor activiteiten die een verlaging van de draagkracht tot gevolg hebben.

Het huidige areaal aan grasland in het gebied mag dus in principe niet inkrimpen of sterk in kwaliteit achteruit gaan. Deze conclusie vormt de basis van de vergunningverlening en de analyse van individuele gebruiksvormen en activiteiten zoals die in hoofdstuk 4 is opgenomen.

4 ANALYSE GEBRUIK

4.1 INLEIDING EN UITGANGSPUNTEN

Waar we in het vorige hoofdstuk al een deel van het gebruik hebben getoetst aan de Natura 2000-doelen door de draagkracht in beeld te brengen specificeren we in dit hoofdstuk de analyse uit naar individuele gebruiksgroepen. Het gebruik is geïnventariseerd in samenwerking met de belangenvertegenwoordigers uit de werkgroep en individuele grondeigenaren. We onderscheiden de volgende groepen gebruik:

- Landbouwkundig gebruik
- Natuurbeheer
- Faunabeheer
- Landrecreatie
- Waterrecreatie
- Sportvisserij
- Beroepsvisserij
- Toeristisch-recreatieve voorzieningen
- Verkeer
- Gaswinning
- Waterbeheer
- Wonen
- Industrie en bedrijventerreinen
- Overige vormen van gebruik

Vooraf landbouwkundig gebruik, natuurbeheer, recreatie, verkeer en wonen zijn al meegenomen in het GIS-model in hoofdstuk 3. Wanneer dit het geval is staat dit in de conclusies bij de gebruiksgroep vermeld.

4.2 TOETSINGSKADER

De toetsing moet worden gezien als een voortoets. Activiteiten die een mogelijk significant negatief effect hebben op de Natura 2000-doelen zijn niet opgenomen in dit beheerplan. Deze activiteiten blijven vergunningplichtig op grond van de NB-wet (zie conclusies en bijlage 2). Onderdeel van de vergunningprocedure is een door de initiatiefnemer uit te voeren passende beoordeling.

De toetsing is een verdere detaillering van de ecologische analyse in hoofdstuk 3. In hoofdstuk 3 concluderen we dat het belangrijkste deel van het huidige gebruik de Natura 2000-doelen niet bedreigt. We concluderen ook dat er volgens de gemaakte inschatting geen overcapaciteit in het gebied aanwezig is. Dit betekent dat activiteiten die bij uitbreiding of (her)uitvoering een negatief effect kunnen hebben op de omvang of kwaliteit van het leefgebied vergunningplichtig op grond van de NB-wet blijven. De conclusies zijn opgenomen in de toetsingstabel in bijlage 2.

4.3 DE BEOORDELING: EFFECTANALYSE

De beoordeling vindt plaats op basis van een effectenanalyse. Deze effectenanalyse brengt mogelijke verstoring of verslechtering als gevolg van het gebruik in beeld. De analyse en de daaruit voortvloeiende beoordeling worden beknopt weergegeven in de toetsingstabel in bijlage 2. Deze tabel bestaat uit een korte beschrijving van het type gebruik, de aanduiding of het gebruik binnen of buiten de begrenzing van het Natura 2000-gebied plaatsvindt en of het gebruik plaatsvindt in de periode van 1 oktober tot 1 april. Dit is de periode waarin de doelsoorten beschermd zijn. Hiermee wordt aangegeven of het gebruik invloed heeft op de Natura 2000-doelen. Als dit het geval is beoordelen we of het type gebruik de realisatie van de Natura 2000-doelen bedreigt. De overweging achter deze beoordeling is eveneens opgenomen in de tabel.

De beoordeling is ingedeeld in de volgende twee categorieën:

1. Het gebruik vormt geen bedreiging voor het behalen van de Natura 2000-doelen. Deze vormen van gebruik kunnen zonder vergunning op grond van de NB-wet doorgaan. Deze categorie heeft de kleur groen.
2. Er is een mogelijk significant negatief effect op de Natura-2000 doelen. Om die reden blijft de activiteit vergunningplichtig op grond van de NB-wet en dient het nader getoetst te worden in de vorm van een passende beoordeling. Deze categorie heeft de kleur rood.

Toekomstig gebruik

Toekomstig gebruik is gebruik dat op dit moment niet plaatsvindt, maar mogelijk of zeker in de toekomst zal gaan plaatsvinden. Toekomstig gebruik dat significant negatieve gevolgen kan hebben voor de Natura 2000-doelen blijft vergunningsplichtig op grond van de NB-wet. Wanneer het nog onvoldoende concreet is hebben we het gebruik niet in bijlage 2 opgenomen. Aan de uitvoering hiervan gaat ecologisch onderzoek vooraf (voortoets en eventueel een passende beoordeling in het geval van niet uit te sluiten significant negatieve effecten op de Natura 2000-doelen). Wanneer het gebruik of de activiteit met een afname van draagkracht van het gebied gepaard gaat is de kans op significant negatieve effecten groot. Te denken is aan onder meer de volgende activiteiten:

- Aanleg van drainagevoorzieningen,
- Onderhoud van drainagevoorzieningen in de periode 1 oktober tot 1 april,
- Omzetting van grasland naar een teelt met minder draagkracht (o.a. wisselteelt, akkerbouw, zilt en overstromingsgrasland en kwelgraslanden) in het gebied,
- Verondiepen, dempen van sloten in het gebied, onderhoud aan kunstwerken en baggerwerkzaamheden in de periode 1 oktober tot 1 april.
- Uitbreiding gebouwen van recreatief-toeristische voorzieningen in het gebied,
- Aanleg nieuwe wegen en paden in het gebied,
- Aanleg parkeergelegenheid in het gebied,
- Nieuwbouw van huizen binnen en buiten het gebied,
- Aanleg windturbines binnen en buiten het gebied,
- Vliegeren, modelvliegen en tourritten in de periode 1 oktober tot 1 april.
- Beheer- en schadebestrijding in de periode 1 oktober tot 1 april.

Verboden gebruik

In het gebied is een aantal vormen van gebruik verboden. Het gaat bijvoorbeeld om:

- Jacht
- Wandelen met loslopende honden buiten wegen en paden
- Vliegen met kleine sportvliegtuigen en ultralights, zweefvliegen
- Ballonvaart

Cumulatietoets

Omdat vele kleine effecten, die ieder afzonderlijk niet significant zijn, samen wél een significant negatief effect kunnen veroorzaken, kan een cumulatietoets worden uitgevoerd. Hierbij wordt getoetst of een combinatie van activiteiten samen een significant negatief effect hebben op de Natura 2000-doelen van het gebied. Omdat op basis van de draagkrachtanalyse grondgebruik, kwaliteit en omvang van het gebied zijn geanalyseerd zien we op dit moment geen cumulatieve effecten die de Natura 2000-doelen bedreigen. Dit wordt bevestigd door monitoringsgegevens die aangeven dat de Natura 2000-doelen worden gehaald.

4.4 ANALYSE EFFECTEN GEBRUIK PER GROEP

Naast een algemene analyse in hoofdstuk 3 hebben we een analyse per gebruiksvorm of activiteit opgesteld. In deze paragraaf geven we de conclusies per gebruiksvorm aan. In bijlage 2 hebben we de totale effectanalyse opgenomen.

4.4.1 Effecten en beoordeling landbouwkundig gebruik

Het bestaande landbouwkundig gebruik zorgt voor de aanwezigheid van voldoende graslandareaal, waarbij de kwaliteit van het grasland wordt gewaarborgd. Van een flink aantal vormen van landbouwkundig gebruik gaat daarom een positief effect uit op de Natura 2000-doelen. Negatieve effecten kunnen ontstaan door tijdelijke of permanente verkleining van het areaal grasland en door landbouwkundig gebruik waarvan een versturende werking uitgaat in de periode dat de ganzen en Smienten in het gebied aanwezig zijn. Om die reden is de omzetting van grasland naar bijvoorbeeld akkerland vergunningplichtig op grond van de NB-wet.

Uit de draagkrachtanalyse blijkt dat de huidige draagkracht voldoende is voor het behalen van de Natura 2000-doelen. Daarmee is het huidige landbouwkundig gebruik niet vergunningplichtig op grond van de NB-wet.

4.4.2 Effecten en beoordeling natuurbeheer

Het natuurbeheer in het gebied Abtskolk & De Putten is op verschillende doelen gericht. Vanwege de kwel in het gebied vinden we botanisch interessante planten die via natuurbeheer worden behouden. In andere delen van het gebied ligt de nadruk op het handhaven van reliëf en voedselrijke graslanden. Zo ontstaat een gevarieerd leefgebied. In deze voedselrijke delen is vaak sprake van samenwerking met agrariërs. Negatieve effecten kunnen ontstaan door de verkleining van areaal hoog kwalitatief grasland door bijvoorbeeld verschraling en door gebruik waarvan een versturende werking uitgaat in de periode dat de overwinterende ganzen en Smienten in het gebied aanwezig zijn. Vanwege de mogelijke significant negatieve effecten blijven deze vormen van gebruik vergunningplichtig op grond van de NB-wet.

Uit de draagkrachtanalyse blijkt dat de huidige draagkracht voldoende is voor het behalen van de Natura 2000-doelen. Dit betekent dat het huidige natuurbeheer de Natura 2000-doelen niet bedreigt, daarmee is het huidige natuurbeheer niet vergunningplichtig op grond van de NB-wet.

4.4.3 Effecten en beoordeling faunabeheer

Op basis van de FF-wet mogen in principe geen dieren gedood worden. Door middel van het openen van de jacht of het verlenen van een vrijstelling of ontheffing kan dit (soms lokaal) toch worden toegestaan. In sommige gebieden heeft de provincie of het Rijk een ontheffing of een vrijstelling verleend waardoor vormen van beheer en schadebestrijding zijn toegestaan. Indien u beheer en schadebestrijding wilt toepassen zult u in het bezit moeten zijn van een ontheffing of machtiging op basis van de Flora- en Faunawet of moeten voldoen aan de criteria uit algemeen geldende vrijstellingen.

In dit beheerplan zijn de effecten op de Natura 2000-doelen getoetst. Wanneer u beheer en schadebestrijding in de periode 1 oktober tot 1 april toepast kunnen wij significant negatieve effecten op de Natura 2000-doelen niet uitsluiten. Om die reden blijft het gebruik van 1 oktober tot 1 april vergunningplichtig op grond van de NB-wet en dient nader getoetst te worden in de vorm van een passende beoordeling.

Aangezien de Natura 2000-doelen bij beheer en schadebestrijding in de periode 1 april tot 1 oktober niet worden bedreigd is beheer en schadebestrijding in deze periode, op grond van de NB-wet, toegestaan (u dient, bij de uitvoering van beheer en schadebestrijding ten alle tijden in het bezit te zijn van een ontheffing op basis van de Flora- en Faunawet, in het bezit te zijn van een machtiging van de Faunabeheereenheid, en/ of te voldoen aan de criteria van bestaande vrijstellingen). De Faunabeheereenheid Noord-Holland (FBE) kan u hier meer informatie over geven.

4.4.4 Effectenanalyse en beoordeling landrecreatie

Landrecreatie in Abtskolk & De Putten bestaat voornamelijk uit het gebruik van openbare of opengestelde wegen en paden. Hier gaat, mede gezien het feit dat het gebruik voornamelijk in de zomer plaatsvindt, geen verstoring van uit. Een aantal activiteiten kan in bepaalde gevallen sterk versturend werken. Het gaat hierbij om zaken als vliegeren, modelvliegen, loslopende honden en tourritten. Om die reden blijven deze vormen van gebruik van 1 oktober tot 1 april vergunningplichtig op grond van de NB-wet en dienen nader getoetst te worden in de vorm van een passende beoordeling.

Aangezien er in de periode 1 oktober tot 1 april geen bedreiging is voor de Natura 2000-doelen kan het gebruik in deze periode doorgaan.

4.4.5 Effectenanalyse en beoordeling waterrecreatie

Waterrecreatie vindt binnen de begrenzing van het gebied Abtskolk & De Putten weinig plaats en vormt om die reden geen bedreiging voor de Natura 2000-doelen. Potentieel is kitesurfen een zeer versturende activiteit, maar wordt binnen het gebied door de eigenaar Natuurmonumenten niet toegestaan. Schaatsen vindt wel (sporadisch) plaats in de wintermaanden, maar ook hiervan wordt geen grote mate van verstoring verwacht.

4.4.6 Effectenanalyse en beoordeling sportvisserij

Binnen de grenzen van het gebied wordt op sommige plekken gevist. Dit is beperkt tot de bredere wateren en tot de zomermaanden. Daardoor vormt de huidige sportvisserij geen bedreiging voor de Natura 2000-doelen en kan het gebruik doorgaan.

4.4.7 Effectenanalyse en beoordeling beroepsvisserij

Binnen de grenzen van het gebied wordt op kleine schaal beroepsmatig gevist. Dit is beperkt tot de bredere wateren en tot de zomermaanden. Daardoor wordt van de huidige beroepsvisserij geen bedreiging voor de Natura 2000-doelen verwacht en kan het gebruik doorgaan.

4.4.8 Effectenanalyse en beoordeling toeristisch-recreatieve voorzieningen

Het gebied van de Noord-Hollandse duinen, het Noordzeestrand en de Hondsbosche zeekering is een gebied waar veel gerecreëerd wordt. Om die reden zijn er in het totale gebied veel toeristisch-recreatieve voorzieningen. In het gebied Abtskolk & De Putten bevinden zich weinig accommodaties. In het gebied wordt voornamelijk gewandeld en gefietst (zie 4.4.4). Dit heeft tot gevolg dat de invloed van de huidige toeristisch-recreatieve voorzieningen op het leefgebied over het algemeen gering is en het gebruik geen bedreiging vormt voor de Natura 2000-doelen. Om die reden kan het gebruik doorgaan.

4.4.9 Effectenanalyse en beoordeling verkeer

De verstoring die uitgaat van verkeerswegen in het gebied is opgenomen in het GIS-model. We concluderen dat het huidige gebruik geen bedreiging vormt voor de Natura 2000-doelen en door kan gaan. Onderhoudswerkzaamheden zouden bij voorkeur niet in de winter uitgevoerd moeten worden vanwege de verstoring die hiervan uitgaat. Veranderingen in het gebruik kunnen een aantasting van het leefgebied van ganzen en Smienten betekenen. Vliegverkeer heeft over het algemeen pas een versturende werking als het laag en langzaam vliegt. Vooral de kleine luchtvaart kan in de winterperiode sterke verstoring tot gevolg hebben en is om die reden vergunningplichtig op grond van de NB-wet, als er nabij of over het natuurgebied wordt gevlogen. Vluchten buiten het gebied langs de kustlijn door de kustvaart, inspectievluchten van RWS en de Marineluchtvaart zijn vergunningvrij.

4.4.10 Effectenanalyse en beoordeling gaswinning

De gaswinning is getoetst op gebruik en onderhoud van de gaswinstations. De locatie van het gaswinstation aan de Kleiweg grenst direct aan het Natura2000 gebied en het onderhoud daarvan kan zorgen voor geluidsoverlast waarbij significant negatieve effecten op de doelsoorten niet zijn uit te sluiten. Periodiek onderhoud, de zogenaamde maintenance, blijft om die reden in de periode 1 oktober tot 1 april vergunningplichtig.

4.4.11 Effectenanalyse en beoordeling waterbeheer

Waterbeheer is noodzakelijk voor het functioneren van het gebied. De draagkracht van het gebied voor ganzen en Smienten wordt mede bepaald door de wijze waarop het waterbeheer wordt uitgevoerd. Beperkte aanwezigheid voor schouw en onderzoek wordt niet als bedreigend gezien voor de Natura 2000-doelen en kan doorgaan. Onderhoud en baggerwerk kan, wanneer dit in de winterperiode wordt uitgevoerd, verstoring en significant negatieve effecten veroorzaken bij de Natura 2000-doelen. Om die reden zijn baggerwerkzaamheden in de periode 1 oktober tot 1 april vergunningplichtig op grond van de NB-wet.

4.4.12 Effectenanalyse en beoordeling wonen

Het gebied is spaarzaam bewoond en het aantal gebouwen is beperkt. Ook rondom het gebied, in de directe omgeving, is de dichtheid van gebouwen en woningen laag. Bebouwing is meegenomen in de draagkrachtaanalyse waaruit blijkt dat de huidige draagkracht voldoende is voor het behalen van de Natura 2000-doelen. Dit betekent dat de huidige bebouwing geen bedreiging vormt voor het behalen van de Natura 2000-doelen, daarmee kan het gebruik doorgaan.

4.4.13 Effectenanalyse en beoordeling industrie en bedrijventerreinen

In de directe omgeving van het gebied bevinden zich geen industrie of andere bedrijven die het leefgebied van de ganzen en Smienten beïnvloeden. Een bedrijf van waaruit bij calamiteiten wel effecten kunnen optreden op het leefgebied van de ganzen en Smienten is de kernreactor in Petten. Omtrent de activiteiten in en om deze reactor is recent een vergunning verleend, waarnaar in dit beheerplan voor wat betreft de toekomstige ontwikkelingen wordt verwezen.

4.4.14 Effectenanalyse en beoordeling overig gebruik

Er is in het gebied een aantal vormen van gebruik dat niet direct onder de reeds genoemde categorieën valt. Ze zijn wat betreft hun effecten zeer divers. Vooral de aanwezigheid van storende landschapselementen en werkzaamheden in het winterseizoen kunnen van invloed zijn op de Natura 2000-doelen en zijn in sommige gevallen vergunningplichtig op grond van de NB-wet.

SOCIAAL ECONOMISCHE AFWEGING

5.1 ALGEMEEN

In het proces van totstandkoming van dit plan hebben we de sociaal economische aspecten meegenomen. Uit dit beheerplan blijkt dat de komende beheerplan periode geen maatregelen nodig zijn om de Natura 2000-doelen te behalen. Uit hoofdstuk 4 blijkt dat het behoud van de Natura 2000-doelen slechts een gering effect heeft op de activiteiten: over het algemeen kunnen deze vergunningvrij worden voortgezet, zij het soms alleen in een bepaalde periode. Daar waar het gaat om mogelijkheden voor nieuwe activiteiten, worden beperkingen gesteld aan de toename van verstoring of een afname in omvang en kwaliteit van het leefgebied. Dit kan gebeuren door het omzetten van grasland, de belasting door geluid of een toename van bebouwing of verharding. Een punt van aandacht is de schade die ganzen veroorzaken aan de landbouw, zie hiervoor paragraaf 5.3.

5.2 NIEUWE ONTWIKKELINGEN

Naar nieuwe ontwikkelingen zal kritisch gekeken moeten worden vanwege de beperkte marges in de draagkracht van het gebied. Vooral bij toename van verstoring zal streng worden gehandhaafd. Voor ontwikkelingen die passen bij het karakter van het gebied worden nog voldoende ontwikkelingsmogelijkheden gezien. In sommige gevallen kan compensatie in kwaliteit of kwantiteit van draagkracht uitkomst bieden. Wij zullen nieuwe ontwikkelingen beoordelen op basis van het ontwikkelde GIS-model dat is toegelicht in hoofdstuk 3. Uitgangspunt is dat de benodigde draagkracht in het gebied aanwezig blijft.

5.3 GANZENSCHADE

Voor diverse ganzen (niet-broedvogels) geldt in dit gebied een behoudsdoelstelling. De aantallen zijn de laatste 20 jaar flink toegenomen. Het beheerplan voorziet niet in aanvullende beheermaatregelen ten gunste van de ganzenpopulatie; het leefgebied voldoet al aan de eisen.

Voor agrariërs vormen de grote aantallen ganzen een toenemend probleem, omdat ze de grasopbrengst negatief beïnvloeden. Daarbij geven de zogenaamde 'overzomerende' ganzen in verhouding veel meer schade dan de 'overwinterende' ganzen. Het beheersen van de ganzenschade kan niet in dit beheerplan worden geregeld. Dit gebeurt in het faunabeheerplan (vanuit de Flora- en Faunawet).

In dit Natura 2000-beheerplan zijn de effecten op de Natura 2000-doelen getoetst. Wanneer u beheer en schadebestrijding in de periode 1 oktober tot 1 april toepast kunnen wij significant negatieve effecten op de Natura 2000-doelen niet uitsluiten. De activiteit blijft vergunningplichtig op grond van de NB-wet en dient nader getoetst te worden in de vorm van een passende beoordeling. Aangezien de Natura 2000-doelen bij beheer en schadebestrijding in de periode 1 april tot 1 oktober niet worden bedreigd is beheer en schadebestrijding in deze periode, op grond van de NB-wet, toegestaan. U dient, bij de uitvoering van beheer en schadebestrijding ten alle tijden in het bezit te zijn van een ontheffing op basis van de Flora- en Faunawet, in het bezit te zijn van een machtiging van de Faunabeheereenheid, of te voldoen aan de criteria van bestaande vrijstellingen. Daarnaast moet u toestemming van de grondeigenaar hebben. De Faunabeheereenheid Noord-Holland (FBE) kan u hier meer informatie over geven.

HANDHAVING

6.1 ALGEMEEN

De provincie Noord-Holland is het bevoegd gezag voor de handhaving van de Natuurbeschermingswet 1998. Handhaving is nodig om het leefgebied van de soorten waarvoor een Natura 2000-doel is opgenomen te behouden. Naast de provincie Noord-Holland zijn er in de Abtskolk & De Putten ook nog andere handhavende instanties actief. Dit zijn onder andere gemeenten, politie, terrein beherende organisaties en het ministerie van Economische Zaken. We werken met deze partijen aan een toezichtsplan voor de handhaving in Abtskolk & De Putten.

6.2 VORMEN VAN HANDHAVING

Handhaving is geen doel op zich maar een middel om een doel te bereiken. Voor de provincie zijn mediation, voorlichting en toezicht belangrijke instrumenten om gebruikers, bewoners en bezoekers van het gebied te informeren over de maatregelen om de natuur in dit gebied te beschermen en de naleving van de regelgeving te bevorderen. Indien nodig zullen wij bij overtreding van de regelgeving handhavend optreden. De toezichthouders en/of buitengewoon opsporingsambtenaren van de provincie Noord-Holland kunnen zowel bestuurlijk als strafrechtelijk optreden. De afweging om op een bepaalde manier handhavend op te treden maken wij op basis van de ernst en het effect van de overtreding, het motief van de overtreder, afspraken die vastgelegd zijn in nalevingsstrategieën en afspraken met justitie (strafrechtelijke handhaving).

Bij overtreding van het gestelde in de NB-wet of bij het niet voldoen aan de voorschriften gesteld in een NB-wet vergunning (of bij een omgevingsvergunning afgegeven door de gemeente waarvoor wij een verklaring van geen bezwaar (VVGB) in het kader van de NB-wet hebben afgegeven) kunnen wij toezichthouden en handhavend optreden.

De provincie doet dit op de volgende manieren:

- Op een projectmatige wijze voert de provincie controles en surveillance uit in het gebied, waarbij we de voorschriften uit het beheerplan, de voorschriften in de vergunningen die in het kader van de NB-wet zijn afgegeven en het wettelijk bepaalde in de NB-wet 1998 controleren op naleving.
- Door gebruik te maken van het provinciale netwerk van medehandhavers en terrein beherende organisaties is de provincie snel op de hoogte van overtredingen en van toekomstige activiteiten in het gebied en zal de provincie adequaat reageren.
- Ook zal de provincie op de wettelijk voorgeschreven wijze reageren op ingediende handhavingsverzoeken, meldingen en klachten in het kader van de NB-wet.
- Bij overtreding van het gestelde in de NB-wet 1998 kunnen wij met in achtneming van gemaakte afspraken met het Functioneel Parket strafrechtelijk handhavend optreden en een proces-verbaal opmaken. Wij kunnen ook bestuurlijk handhavend optreden. Veelal bestaat het bestuurlijk handhaven uit het opmaken van een last onder dwangsom met als doel de overtreding te beëindigen of teniet te doen.

6.3 RELATIE MET ANDERE WETGEVING

Naast de NB-wet 1998 is er in het gebied Abtskolk & De Putten een groot aantal andere wetten en regels van toepassing waarvoor verschillende handhavende instanties bevoegd gezag zijn. De samenwerking tussen deze handhavende instanties (waaronder politie, ministerie van EZ, Rijkswaterstaat en terrein beherende organisaties) wordt nader uitgewerkt in het op te stellen: 'Toezichtplan handhaving Abtskolk & De Putten'. In dit plan zullen ook prioriteiten worden gesteld.

6.4 WAT BETEKENT DIT VOOR U?

Wanneer u handelingen wilt verrichten die in het beheerplan zijn opgenomen als vergunningplichtig op grond van de NB-wet, of niet zijn opgenomen en mogelijk significant negatieve effecten op de Natura 2000-doelen hebben, dan dient u een vergunning aan te vragen. Wanneer u zonder vergunning handelt of de voorschriften uit het beheerplan of de vergunning niet respecteert kunnen wij handhavend optreden.

Indien u vragen heeft over de effecten van de handelingen die u wilt uitvoeren kunt contact opnemen met de sector Vergunningen van de provincie Noord-Holland via het servicepunt SHV Vergunningverlening Natuurbeschermingswet, bereikbaar op e-mailadres infonatuurbeschermingswet@noord-holland.nl. U kunt hierbij o.a. denken aan bouwwerkzaamheden, het organiseren van evenementen, uitbreiding van bestaande bedrijven of woningen, nieuwbouw, beheer- en schadebestrijding, wandel- en fietstochten, aanleg van wegen of waterwerken en agrarische aanpassingen van gronden of boerderijen.

In de volgende gevallen adviseren wij u contact op te nemen met de sector Handhaving van de provincie Noord-Holland via het servicepunt SHV Vergunningverlening Natuurbeschermingswet, bereikbaar op e-mailadres infonatuurbeschermingswet@noord-holland.nl:

- Op het moment dat u als bezoeker, bewoner of gebruiker van het gebied Abtskolk & De Putten van mening bent dat de natuurwaarden (Natura 2000-doelen) worden aangetast,
- Op het moment dat u een handhavingsverzoek wilt indienen,
- of als u er niet zeker van bent of er sprake is van een aantasting van de natuurwaarden of dat er daadwerkelijk een overtreding in het kader van de NB-wet wordt gepleegd.

MONITORING

In het beheerplan hebben we de benodigde kwaliteit en kwantiteit van het leefgebied geanalyseerd voor de Natura 2000-doelen. Als het beheerplan is vastgesteld zullen we de afspraken in het beheerplan monitoren om te zien of de doelstellingen ook op de langere termijn gehaald worden.

Monitoring is nodig om te weten hoe de natuur binnen het Natura 2000-gebied en de menselijke activiteiten binnen en buiten het gebied zich in de tijd ontwikkelen. Monitoring geeft inzicht in de staat van instandhouding van de soorten waarvoor Abtskolk & De Putten is aangewezen. We gebruiken deze gegevens voor de evaluatie en actualisatie van dit beheerplan na afloop van de eerste 6 jaar. Daarnaast gebruiken we de gegevens bij het tussentijds beoordelen van vergunningaanvragen.

7.1 VERANTWOORDELIJKHEDEN EN BENODIGDE MONITORING

Het ministerie van EZ is verantwoordelijk voor de periodieke algemene rapportages aan de Europese Commissie en voor het monitoren van de staat van instandhouding van soorten. Hierover worden landelijk afspraken gemaakt (project waarborgen natuurkwaliteit). Een uitgewerkt plan van het Rijk is ten tijde van het opstellen van dit beheerplan nog niet beschikbaar.

Het tot stand komen van een monitoringsprogramma in het beheerplan is de verantwoordelijkheid van Gedeputeerde Staten. Dit programma omvat de monitoring van:

- Soorten (niet-broedvogels) en,
- Gebruik en beheer.

7.2 METHODIEK

Monitoring vindt op verschillende manieren plaats. In Abtskolk & De Putten zijn niet-broedvogels aangewezen, waarvoor twee varianten van monitoring ingezet zullen worden:

1. Monitoring van de aantallen vogels in de winterperiode door het uitvoeren van maandelijkse tellingen van oktober tot en met maart. Hiermee wordt gemonitord of de Natura 2000-doelen worden gehaald.
2. Vanwege het belang van een leefomgeving van voldoende kwaliteit en omvang worden de kwaliteit en omvang, en daarmee het gebruik, van het gebied gemonitord via het GIS-model waarin wijzigingen in oppervlakte worden verwerkt.

Aangezien in het beheerplan geen maatregelen zijn opgenomen hoeft geen monitoring van de maatregelen plaats te vinden.

7.3 MONITORING AANTAL VOGELS

De niet-broedvogels worden geteld volgens de Handleiding Monitoringsproject Watervogels (van Roomen, Hustings & Koffijberg, 2003). Volgens deze methode worden elk jaar, maandelijks in de periode oktober tot en met maart, de watervogels en daarmee ook ganzen geteld. De tellingen worden overdag uitgevoerd. Daarnaast vindt een midwintertelling plaats in januari. De tellingen worden uitgevoerd in telgebieden die aansluiten op het Vogelrichtlijngebied. Trends worden berekend met het programma Trendspotter, de trendberekening wordt beschreven in SOVON & CBS, 2005.

Slaapplaatstellingen worden uitgevoerd volgens de Handleiding lokaliseren en tellen van slaapplaatsen (SOVON, 2010). Slaapplaatstellingen vinden aan het eind van de dag of in de vroege ochtend plaats (ganzen).

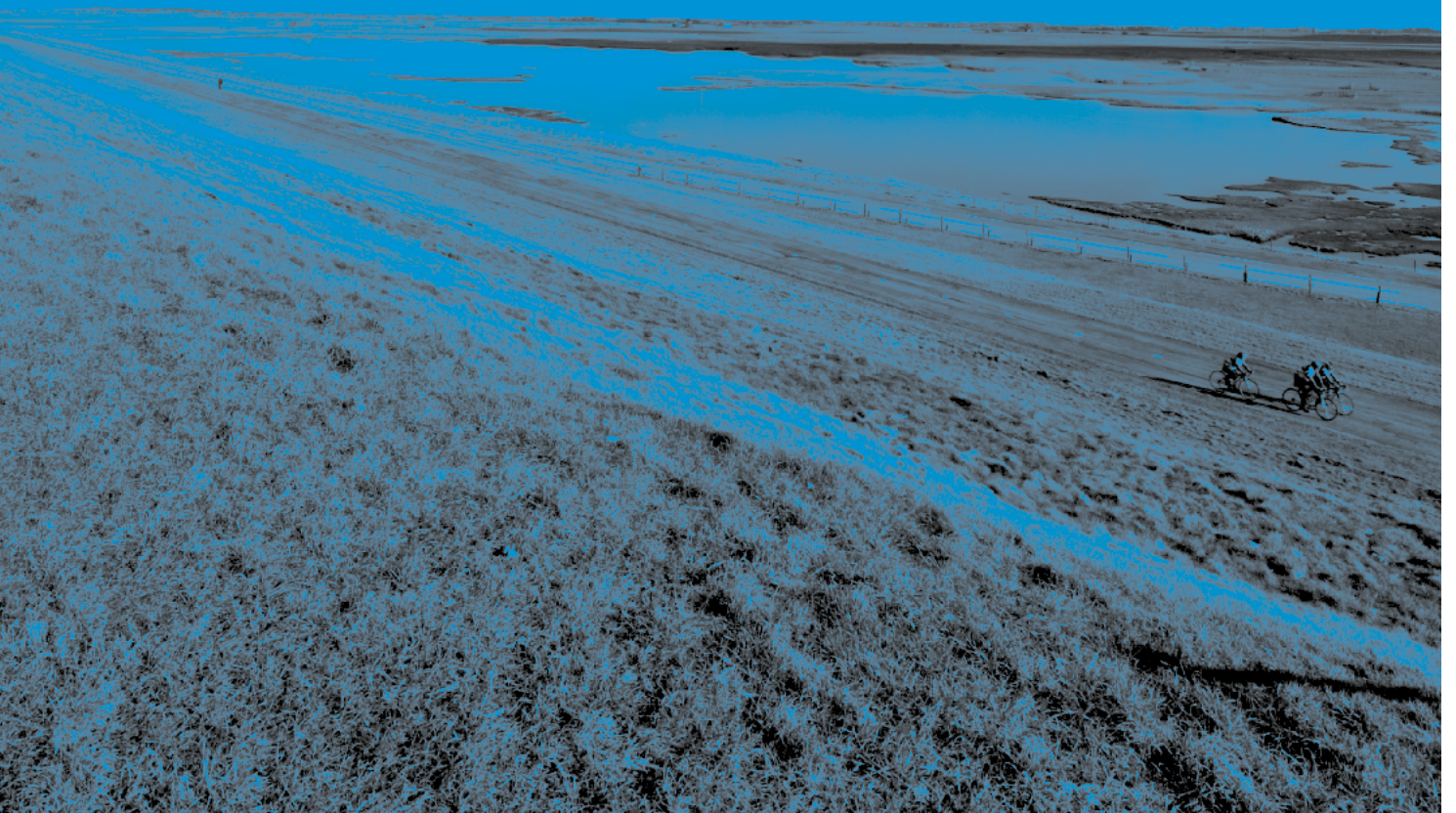
Op basis van de monitoring blijkt of de Natura 2000-doelen ook in de komende jaren worden gehaald. Indien dit niet het geval blijkt te zijn zal bij de evaluatie van het beheerplan onderzocht worden waardoor de Natura 2000-doelen niet meer gehaald worden. De resultaten van deze tellingen zullen aangevuld worden met tellingen op www.waarneming.nl zodat een zo compleet mogelijk beeld ontstaat van de populatie. Indien de resultaten daar aanleiding toe geven zal op termijn worden besloten of de frequentie van tellingen verhoogd moet worden.

7.4 MONITORING KWANTITEIT EN KWALITEIT LEEFGEBIED

Gedurende de beheerplanperiode zal de kwaliteit en kwantiteit van het leefgebied middels het in hoofdstuk 3 en 4 besproken GIS-model worden bijgehouden zodat het leefgebied van voldoende omvang en kwaliteit blijft. Dit GIS-model zal ook worden gebruikt bij vergunningverlening.

BIJLAGEN

ONTWERP NATURA 2000 BEHEERPLAN ABTSKOLK & DE PUTTEN



REFERENTIES

Bergmann, H.H. & Borbach-Jaene, J. 2001. Abschlussbericht des Forschungsprojektes Auswirkungen von Bewirtschaftungsänderungen auf die Habitatwahl, Raumnutzung und das Verhalten von Nonnengans und Ringelgans am Beispiel der Leybucht im Nationalpark Niedersächsisches Wattenmeer. Universität Osnabrück, Osnabrück.

Bos, D., Nolet, B.A., Boudewijn, T., van der Jeugd, H.P. & B.S. Ebbinge 2008. Capacity of accommodation areas for wintering geese in the Netherlands: field tests of first principles A&W-rapport 1197. Altenburg & Wymenga, ecologisch onderzoek, Veenwouden.

Bos, D., J.E.Heikoop & J.Mulder 2011. Ganzen in Natura 2000-gebied Abtskolk & De Putten in 2010-2011: Toetsing van effecten natuurontwikkeling inzake de NB-wet. A&W rapport 1609. Altenburg & Wymenga ecologisch onderzoek, Feanwalden.

Ebbinge, B.S. & Boudewijn, T. 1984. Richtlijnen voor het beheer van rotganzen in het Nederlandse wadden gebied. Rin rapport 84/4. Rijksinstituut voor Natuurbeheer, Leersum.

Ebbinge, B.S. & van der Gref-van Rossum, J. 2004. Advies over de vraag hoeveel hectaren ganzen- en smientenopvanggebied in Nederland nodig zijn om de huidige aantallen ganzen en smienten op te vangen. Alterra Report 972, Alterra
<http://www2.alterra.wur.nl/Webdocs/PDFFiles/Alterrarapporten/AlterraRapport972.pdf>, Wageningen.

de Beer, R. 2006 Broedvogels in de Pettemerduinen, Abtskolk en Hazepolder, Kooibosch Luttickduin. Tussenrapportage van de inventarisatie in 2005. G&G-rapport 2006-1, Ecologisch Onderzoeks- en Adviesbureau Van der Goes en Groot, Kwintsheul/Alkmaar.

Ebbinge, B.S. 2008. Kan de geplande herinrichting van de Leippolder leiden tot verminderde aantallen Dwergganzen in het Natura 2000-gebied De Abtskolk & de Putten? Alterra-rapport 1662. Alterra, Wageningen.

Faunabeheereenheid Noord-Holland 2009. Faunabeheerplan Noord-Holland 2009-2013. Faunabeheereenheid Noord-Holland, Haarlem.

Haaf, C. ten & T.W.M. Bakker 2005. Harger- en Pettemerpolder. Inrichtingsplan op hoofdlijnen. Ten Haaf & Bakker, Groet.

Hornman M., Hustings F., Koffijberg K., Klaassen O., van Winden E., Sovon Ganzen- en Zwanenwerkgroep & Soldaat L. 2013. Watervogels in Nederland in 2010/2011. Sovon-rapport 2013/02, Waterdienst-rapport BM 13.01. Sovon Vogelonderzoek Nederland, Nijmegen

Koffijberg, K., Cottaar, F. & J. van der Jeugd 2005. Pleisterplaatsen van Dwergganzen in Nederland. SOVON-informatierapport 2005/06. SOVON Vogelonderzoek Nederland, Beek-Ubbergen.

Krijgsveld, K.L., R.R. Smits & J. van der Winden 2008. Verstoringsgevoeligheid van vogels. Update literatuurstudie naar de reacties van vogels op recreatie. Bureau Waardenburg, Culemborg / Vogelbescherming Nederland, Zeist.

Kruckenbergh, H. & J. Jaene 1999. Zum einfluss eines Windparks auf die Verteilung weidender Blässgänse im Rheiderland (Landkreis Leer, Niedersachsen). Natur und Landschaft 74: 420-427.

- Madsen, J. 1985. Impact of disturbance on field utilization of Pink-footed geese in West Jutland, Denmark. *Biol.Cons.* 33: 53-63.
- Madsen, J. 1995. Impacts of disturbance on migratory waterfowl. *Ibis* 137: S67-S74.
- Rösner, H.-U. & Stock, M. 1994. Numbers, recent changes, seasonal development and spatial distribution of Dark-bellied Brent Geese in Schleswig-Holstein. In: van Nugteren, J. (ed.), *Brent geese in the Wadden Sea*, pp. 69-85. Dutch Society for the Preservation of the Wadden Sea, Harlingen.
- SOVON 2010. Handleiding lokaliseren en tellen van slaapplaatsen, SOVON Vogelonderzoek Nederland, Nijmegen
- SOVON & CBS 2005. Trends van vogels in het Nederlandse Natura 2000 netwerk, SOVON-informatierapport 2005/09. SOVON Vogelonderzoek Nederland, Beek-Ubbergen.
- Stock, M. 1994. Auswirkungen von Störreizen auf Ethologie und Ökologie von Vögeln im Wattenmeer. PhD Universität Osnabrück.
- Stock, M., F. Hofeditz, K. Mock, & B. Pohl 1995. Einflüsse von Flugbetrieb und Freizeitaktivitäten auf Verhalten und Raumnutzung von Ringelgänsen *Branta bernicla bernicla* im Wattenmeer. *Corax* 16: 63-83.
- Tombre, I. M., J. Madsen, H. Tommervik, K. P. Haugen, & E. Eythorsson 2005. Influence of organised scaring on distribution and habitat choice of geese on pastures in Northern Norway. *Agriculture Ecosystems & Environment* 111: 311-320.
- van der Graaf, A. J., Bos, D., Loonen, M. J. J. E., Engelmoer, M., & Drent, R. H. 2002. Short-term and long-term facilitation of goose grazing by livestock in the Dutch Wadden Sea area. *J.Coast.Cons.* 8: 179-188.
- van der Hut, R.M.G., L. Bruinzeel & O.Stoker. 2010 Voortoets bestemmingsplan Buitengebied Steenwijkerland, A&W rapport 1568, Veenwouden
- Van Gils, J. A. & W. Tijssen 2007. Short-term foraging costs and long-term fueling rates in central-place foraging swans revealed by giving-up exploitation times. *Am.Nat.* 169: 609-620.
- van Roomen, M.W.J., Hustings, F. & Koffijberg, K 2003. Handleiding Monitoringsproject Watervogels. SOVON Vogelonderzoek Nederland, Beek-Ubbergen.

ACHTERGRONDGEGEVENS WATER EN BODEM

Beoordelingstabel 1: Landbouwkundig gebruik

Activiteiten	Korte omschrijving van het gebruik	Effect binnen de begrenzing	Effect in periode 1okt-1april	Beoordeling	Toelichting beoordeling
1.1 Veehouderij: huisvesting van vee	In het gebied wordt vee gehuisvest en verzorgd in stallen.	Ja	Ja		Veehouderij heeft in zijn algemeenheid een positief effect op het behoud van graslandareaal in het gebied en daarmee op de Natura 2000-doelen. Huidige huisvesting is meegenomen in de draagkrachtberekeningen en vormt geen bedreiging voor de Natura 2000-doelen.
1.2 Veehouderij: beweiden	Beweiden met runderen, paarden en schapen, zowel in de zomer als in de winter.	Ja	Ja		Beweiding heeft een positief effect op de conditie van het grasland en daarmee op de mogelijkheden tot realisatie van de Natura 2000-doelen. Beweiding is meegenomen in de draagkrachtberekeningen en vormt geen bedreiging voor de Natura 2000-doelen.
1.3 Veehouderij: nabeweiden	Nabeweiden met runderen, paarden en schapen.	Ja	Nee		
	Nabeweiden heeft een positief effect op de conditie van het grasland. Huidige nabeweiding is meegenomen in de draagkrachtberekeningen en vormt geen bedreiging voor de Natura 2000-doelen.				
1.4 Bemesting	Op regulier grasland dat niet onder natuurbeheer valt vindt reguliere bemesting plaats.	Ja	Ja		Bemesting zorgt voor een toename van de kwantiteit en kwaliteit van het gewas voor de ganzen en Smienten en heeft daardoor een positief effect op het leefgebied. Hoewel bemesting in de wintermaanden een tijdelijke verkleining van het leefgebied kan betekenen is de huidige bemesting meegenomen in de draagkrachtberekeningen en vormt geen bedreiging voor de Natura 2000-doelen.
1.5 Maaien	Oogsten van gras voor de veehouderij. Maaien vindt plaats in de zomermaanden.	Ja	Nee		Maaien houdt het graslandareaal in stand en heeft een positief effect op de conditie van het grasland en vormt daarmee geen bedreiging voor de Natura 2000-doelen.
1.6 Gewasbewerking	Bewerken van grasland, bewerken van akkers tijdens de groeiperiode en het oogsten van akkerbouwgewassen. Plaatselijk bloten: gebeurt alleen bij hoge concentraties akkerdistel. Gepachte delen met zilt grasland worden bewerkt volgens de Gedragscode Natuurbeheer.	Ja	Nee		De bewerking van het gewas vindt plaats in de zomermaanden en vormt daarom geen bedreiging voor de Natura 2000-doelen.

Activiteiten	Korte omschrijving van het gebruik	Effect binnen de begrenzing	Effect in periode 1okt-1april	Beoordeling	Toelichting beoordeling
1.7 Gewasverzorging	Bespuiten met bestrijdingsmiddelen op grasland en akkerland. Op gepachte delen onder natuurbeheer zijn chemische bestrijdingsmiddelen volgens de Gedragscode Natuurbeheer niet toegestaan. Het gebruik vindt plaats in de periode 1 april tot 1 oktober.	Ja	Nee		Gewasverzorging vindt plaats in de zomermaanden en vormt daarom geen bedreiging voor de Natura 2000-doelen.
1.8 Beregening	Beregening vindt plaats in het zomerseizoen. Gepachte delen met zilt grasland mogen volgens de Gedragscode Natuurbeheer niet beregend worden.	Ja	Nee		Beregening vindt plaats in de zomermaanden en vormt daarom geen bedreiging voor de Natura 2000-doelen.
1.9 Drainage van percelen	Drainage wordt op verschillende plaatsen in het gebied toegepast. De activiteit vindt plaats in de periode 1 april tot 1 oktober.	Ja	Nee		De huidige drainage heeft geen effect op omvang en kwaliteit van de graslanden en werkzaamheden vinden plaats buiten de beschermingsperiode (1 oktober tot 1 april). Het gebruik vormt daarmee geen bedreiging op de Natura 2000-doelen.
1.10 Aanleg van nieuwe drainagevoorzieningen	Drainage wordt op verschillende plaatsen in het gebied toegepast en aangelegd. Wanneer de aanleg van drainage plaatsvindt kan dit een significant verstrend effect op de soorten. Aanleg kan de waterhuishouding beïnvloeden en daarmee dus de draagkracht. Omdat significant negatieve effecten niet uitgesloten kunnen worden blijft deze activiteit vergunningplichtig op grond van de NB-wet en dient nader getoetst te worden in de vorm van een passende beoordeling.	Ja	Ja		Wanneer de aanleg van drainage plaatsvindt kan dit een significant verstrend effect op de soorten hebben. Omdat significant negatieve effecten niet uitgesloten kunnen worden, blijft deze activiteit het gehele jaar door vergunningplichtig op grond van de NB-wet en dient nader getoetst te worden in de vorm van een passende beoordeling.
1.11 Onderhoud van drainagevoorzieningen	Het gebruik vindt plaats in de periode van 1 april tot 1 oktober.	Ja	Nee		Wanneer het onderhoud van drainage in de zomer (van 1 april tot 1 oktober) plaatsvindt, zoals het verdiepen van sloten, vormt dit geen bedreiging voor de Natura 2000-doelen, omdat de doelsoorten dan niet aanwezig of beschermd zijn op grond van de NB-wet.
1.12 Onderhoud van drainagevoorzieningen	Het gebruik vindt plaats in de periode van 1 oktober tot 1 april	Ja	Ja		Wanneer het onderhoud van drainage in de winter (1 oktober tot 1 april) plaatsvindt, zoals het verdiepen van sloten, heeft dit een significant verstrend effect hebben op de soorten. Omdat significante negatieve effecten niet uitgesloten kunnen worden blijft deze activiteit in de periode 1 oktober tot 1 april vergunningplichtig op grond van de NB-wet en dient nader getoetst te worden in de vorm van een passende beoordeling.
1.13 Afrastering percelen	Bestaande afrasteringen en aanleg van afrasteringen. Het gebruik vindt jaarrond plaats.	Ja	Ja		Werk aan de afrastering van percelen is verstrend. Het reguliere landbouwkundig gebruik, waaronder werk aan afrastering, is meegenomen in de draagkrachtberekeningen en vormt geen bedreiging voor de Natura 2000-doelen.
1.14 Scheuren van grasland	Vindt af en toe plaats op een beperkt areaal.	Ja	Nee		Scheuren van grasland maakt het gebied tijdelijk ongeschikt voor begrazing door ganzen en Smienten en onttrekt daardoor tijdelijk beschikbaar oppervlak. Het huidige gebruik vindt op beperkte oppervlakte plaats en vormt daarmee geen bedreiging voor de Natura 2000-doelen.
1.15 Bollenteelt	Vindt op een beperkt areaal plaats in de noordelijke polders	Ja	Ja		Huidige bollenteelt is meegenomen in de draagkrachtberekeningen en vormt geen bedreiging voor de Natura 2000-doelen. Uitbreiding is niet toegestaan op basis van de Provinciale Ruimtelijke Verordening bij de Structuurvisie (PRVS) en om die reden niet van toepassing.
1.16 Wisselteelt	Vindt op een beperkt areaal plaats in de noordelijke polders	Ja	Ja		Huidige wisselteelt is meegenomen in de draagkrachtberekeningen en vormt geen bedreiging voor de Natura 2000-doelen.

Activiteiten	Korte omschrijving van het gebruik	Effect binnen de begrenzing	Effect in periode 1okt-1april	Beoordeling	Toelichting beoordeling
1.17 Omzetting van grasland in wisselteelt/ akkerbouw	Omzetting van graslandareaal in wisselteelt/ akkerbouw.	Ja	Ja		Het omzetten van grasland in wisselteelt betekent een verkleining van de draagkracht van het leefgebied waarbij significant negatieve effecten op de Natura 2000-doelen niet kunnen worden uitgesloten. Om die reden blijft het gebruik vergunningplichtig op grond van de NB-wet en dient nader getoetst te worden in de vorm van een passende beoordeling.

Beoordelingstabel 2: Gebruik natuurbeheer

Activiteiten	Korte omschrijving van het gebruik	Effect binnen de begrenzing	Effect in periode 1okt-1april	Beoordeling	Toelichting beoordeling
2.1 Beheer kruiden- en faunairijk grasland	Het beheer van kruiden- en faunairijk grasland bestaat uit maaien en afvoeren met nabeweiding. Enige bemesting wordt toegepast op grond van de Gedragscode Natuurbeheer.	Ja	Ja		Vanwege de bemesting vindt in dit beheertype geen verschraling plaats. Hierdoor vormt het gebruik geen bedreiging voor de Natura 2000-doelen.
2.2 Beheer zilt- en overstromingsgrasland	Beheer zilt en overstromingsgrasland bestaat uit beweiden, maaien en afvoeren en vindt plaats volgens de Gedragscode Natuurbeheer.	Ja	Ja		Het huidige oppervlak van dit graslandtype is meegenomen in de draagkrachtberekeningen en vormt geen bedreiging voor de Natura 2000-doelen.
2.3 Beheer kwelgraslanden met duinrellen	Beheer kwelgraslanden met duinrellen bestaat uit beweiden, maaien en afvoeren en vindt plaats volgens de Gedragscode Natuurbeheer.	Ja	Ja		Het huidige oppervlak van dit graslandtype is meegenomen in de draagkrachtberekeningen en vormt geen bedreiging voor de Natura 2000-doelen.
2.4 Beheer wintergastenweide	Het beheer van de wintergastenweide bestaat uit het toepassen van bemesting en een beheer van maaien en afvoeren gevolgd door nabeweiding. Het gebruik vindt plaats volgens de Gedragscode Natuurbeheer.	Ja	Ja		Deze graslanden worden speciaal ingericht voor de ganzen en de Smienten en hebben een gunstig effect op het areaal leefgebied. Dit positieve effect is meegenomen in de draagkrachtberekeningen en vormt dus geen bedreiging voor de Natura 2000-doelen, maar heeft een positief effect.
2.5 Beweiden in kader van natuurbeheer	Op de gepachte delen van de polder vindt beweiding van 1 maart tot 1 juli plaats op maximaal 1,5 gve per ha. Van 1-juli tot 1 maart vindt dit plaats op maximaal 3,0 gve per ha. Deze beweiding is ten behoeve van zilt grasland. Het gebruik vindt plaats volgens de Gedragscode Natuurbeheer.	Ja	Nee		Beweiding heeft een positief effect op de conditie van het grasland en daarmee op de mogelijkheden voor realisatie van de Natura 2000-doelen. Huidige beweiding is meegenomen in de draagkrachtberekeningen en vormt geen bedreiging voor de Natura 2000-doelen.
2.6 Nabeweiden in kader van natuurbeheer	Kruidenrijk grasland: nabeweiden met schapen en/of runderen tussen 15 juli en 1nov. Het gebruik vindt plaats volgens de Gedragscode Natuurbeheer.	Ja	Nee		Nabeweiden heeft een positief effect op de conditie van het grasland. Huidige nabeweiding is meegenomen in de draagkrachtberekeningen en vormt geen bedreiging voor de Natura 2000-doelen.

2.7 Maaien in kader van natuurbeheer	Gepachte percelen worden beheerd volgens de Gedragscode Natuurbeheer. Het beheer van zilt grasland vindt plaats door maaien en afvoeren na 15 juni en gebeurt maximaal in 2 sneden. Beheer van kruidenrijk grasland vindt plaats door maaien en afvoeren tussen 15 juni en 15 juli.	Ja	Nee		Maaien houdt het graslandareaal in stand en heeft een positief effect op de conditie van het grasland en heeft daarmee een positief effect op de Natura 2000-doelen en vormt dan ook geen bedreiging.
2.8 Maaien met afvoer gewas, zonder bemesting	Dit beheer vindt op veel van de graslanden volgens de Gedragscode Natuurbeheer plaats.	Ja	Ja		Huidig maaien met afvoer zonder bemesting is meegenomen in de draagkrachtberekeningen en vormt geen bedreiging voor de Natura 2000-doelen.
2.9 Snoeien / kappen / dunnen van bomen	Dit beheer vindt regelmatig plaats in het gebied.	Ja	Ja		Omdat dit beheer in de winter wordt uitgevoerd is er een kleine kans op verstoring van ganzen en Smienten. Gezien de lage frequentie en de openheid die het gebruik oplevert vormt het gebruik geen bedreiging voor de Natura 2000-doelen.
2.10 Surveilleren	Controleren te voet of met voertuigen in het gebied vindt plaats in de zomer en in de winter.	Ja	Ja		Surveilleren kan plaatsvinden in de winterperiode. Er is kans op verstoring van de ganzen en Smienten. Gezien de geringe frequentie vormt het gebruik geen bedreiging voor de Natura 2000-doelen.
2.11 Onderzoek en monitoring	Afen toe is in het kader van onderzoek en monitoring menselijke aanwezigheid vereist in het gebied.	Ja	Ja		Onderzoek vindt plaats in de zomerperiode en in de winterperiode. Er is daarom kans op enige verstoring van ganzen en Smienten. Gezien de geringe frequentie vormt het geen bedreiging voor de Natura 2000-doelen.
2.12 Legselbescherming	Menselijke aanwezigheid in de broedperiode van weidevogels, aanbrengen van nestbescherming, controle van nesten.	Ja	Nee		Legselbescherming vindt vrijwel uitsluitend plaats buiten de periode waarin de ganzen en Smienten in het gebied aanwezig zijn. Daarom vormt het gebruik geen bedreiging voor de Natura 2000-doelen.
2.13 Rietbeheer	Maaien van riet met afvoer in de winterperiode.	Ja	Ja		Rietbeheer vindt plaats in de winterperiode. Er is kans op verstoring van de vogels en daarmee op de Natura 2000-doelen. Gezien de geringe frequentie vormt het geen bedreiging voor de Natura 2000-doelen.
2.14 Afplaggen	Afplaggen van gebieden	Ja	Ja		Het afplaggen van gebieden buiten de in het draagkrachtmodel genoemde bestaande gebieden blijft vergunningplichtig

Beoordelingstabel 3: Gebruik faunabeheer

Activiteiten	Korte omschrijving van het gebruik	Effect binnen de begrenzing	Effect in periode 1okt-1april	Beoordeling	Toelichting beoordeling
3.1 Doden met geweer middels aanzit in de winterperiode	Doden met geweer middels aanzit vindt plaats in de winterperiode van 1 oktober tot 1 april.	Ja	Ja		Verstoring door geweervuur is zeer aanzienlijk vanwege het geluidseffect. Tevens kan de menselijke aanwezigheid verstoring werken op in het gebied aanwezige ganzen en smienten. Aangezien de marges in draagkracht klein zijn kunnen we significant negatieve effecten niet uitsluiten. Om die reden is het gebruik van 1 oktober tot 1 april vergunningplichtig op grond van de NB-wet en dient nader getoetst te worden in de vorm van een passende beoordeling.
3.2 Doden met geweer middels aanzit in de zomerperiode	Doden met geweer middels aanzit vindt plaats in de zomerperiode van 1 april tot 1 oktober.	Ja	Nee		Omdat het gebruik in de zomer wordt uitgevoerd vormt het geen bedreiging voor de Natura 2000-doelen.
3.3 Doden met geweer met behulp van kunstlicht in de winterperiode	Doden met geweer met behulp van kunstlicht in de periode 1 oktober tot 1 april.	Ja	Ja		Verstoring door geweervuur is zeer aanzienlijk vanwege het geluidseffect. Tevens kan de menselijke aanwezigheid en verlichting verstoring werken op in het gebied aanwezige ganzen en smienten. Smienten foerageren 's nachts en zijn dan buiten de rustplaatsen te vinden. Om die reden zijn significant negatieve effecten niet uit te sluiten en blijft het gebruik van 1 oktober tot 1 april vergunningplichtig op grond van de NB-wet en dient nader getoetst te worden in de vorm van een passende beoordeling.

3.4 Doden met geweer met behulp van kunstlicht in de zomerperiode	Doden met geweer met behulp van kunstlicht in de periode 1 april tot 1 oktober.	Ja	Nee		Omdat het gebruik in de zomer wordt uitgevoerd vormt het geen bedreiging voor de Natura 2000-doelen.
3.5 Doden met geweer voor de voet in de winterperiode	Doden met geweer middels aanzit vindt plaats in de winterperiode van 1 oktober tot 1 april.	Ja	Ja		Verstoring door geweervuur is zeer aanzienlijk vanwege het geluidseffect. Tevens kan de menselijke aanwezigheid verstoring werken op in het gebied aanwezige ganzen en Smienten. Aangezien de marges in draagkracht klein zijn kunnen we significant negatieve effecten niet uitsluiten. Om die reden blijft het gebruik van 1 oktober tot 1 april vergunningplichtig op grond van de NB-wet en dient nader getoetst te worden in de vorm van een passende beoordeling.
3.6 Doden met geweer voor de voet in de zomerperiode	Doden met geweer middels aanzit vindt plaats in de zomerperiode van 1 april tot 1 oktober.	Ja	Nee		Omdat het gebruik in de zomer wordt uitgevoerd vormt het geen bedreiging voor de Natura 2000-doelen.
3.7 Doden met behulp van fuiken/klemmen	Doden van Mol, Muskusrat en Beverrat met behulp van fuiken/klemmen. Het gebruik vindt het hele jaar door plaats.	Ja	Ja		Menselijke aanwezigheid kan verstoring werken op in het gebied aanwezige ganzen en Smienten. Het gebruik bedreigt de Natura 2000 doelen echter niet, om die reden kan het gebruik doorgaan.
3.8 Doden van muskusrat en beverrat met behulp van geweer of pistool.	Doden van Muskusrat en Beverrat met behulp van geweer of pistool in de periode 1 april tot 1 oktober.	Ja	Nee		Omdat het gebruik in de zomer wordt uitgevoerd vormt het geen bedreiging voor de Natura 2000-doelen.
3.9 Doden van muskusrat en beverrat zonder gebruik van pistool of geweer.	Doden van Muskusrat en Beverrat met behulp van geweer of pistool in de periode 1 oktober tot 1 april.	Ja	Ja		Verstoring door geweervuur is zeer aanzienlijk vanwege het geluidseffect. Tevens kan de menselijke aanwezigheid verstoring werken op in het gebied aanwezige ganzen en Smienten. Aangezien de marges in draagkracht klein zijn kunnen we significant negatieve effecten niet uitsluiten. Om die reden blijft het gebruik van 1 oktober tot 1 april vergunningplichtig op grond van de NB-wet en dient nader getoetst te worden in de vorm van een passende beoordeling.
3.10 Schudden/rapen eieren	Schudden en rapen van eieren van aanwezige ganzen. Dit gebruik vindt plaats in de zomermaanden.	Ja	Nee		Activiteit vindt alleen plaats in de zomermaanden. Het bestrijden van de zomerpopulatie van de grauwe gans heeft geen significant negatieve effecten op de aantallen Grauwe ganzen in de winterperiode vanwege het beperkte aantal broedparen. Om die reden vormt het gebruik geen bedreiging voor de Natura 2000-doelen.
3.11 Afweer en verdrijving in de zomerperiode	Afweer en verdrijving van ganzen in de zomerperiode van 1 april tot 1 oktober.	Ja	Nee		Activiteit vindt alleen plaats in de zomermaanden en vormt geen bedreiging voor de Natura 2000-doelen.
3.12 Wilsterflappen	Vangen van Goudplevier ten behoeve van het ringen van vogels.	Ja	Ja		De activiteit vindt plaats in de wintermaanden en daarmee verstoring werken op de aanwezige ganzen en Smienten. De frequentie van de activiteit is dermate laag dat hiervan geen significante effecten kunnen worden verwacht. Het gebruik vormt geen bedreiging voor de Natura 2000-doelen.

Beoordelingstabel 4: Gebruik landrecreatie

Activiteiten	Korte omschrijving van het gebruik	Effect binnen de begrenzing	Effect in periode 1okt-1april	Beoordeling	Toelichting beoordeling
4.1 Wandelen op wegen en paden	In het gebied bevinden zich enkele wandelpaden, deze worden voornamelijk in het zomerhalfjaar benut. Ze zijn in de wintermaanden wel toegankelijk.	Ja	Ja		Het gebruik van de wandelpaden is voornamelijk beperkt tot de zomermaanden. Verstoringcontour van wegen en paden is meegenomen in de draagkrachtberekeningen en vormt geen bedreiging voor de Natura 2000-doelen.
4.2 Wandelen buiten wegen en paden	Struinen, GPS wandelen, kompas doorsteken. Deze activiteiten vinden sporadisch in de winter plaats, voornamelijk buiten de begrenzing van het gebied.	Ja	Ja		In de wintermaanden gaat van recreatie buiten wegen of paden een verstoring uit voor de overwinterende ganzen en Smienten. Omdat significant negatieve effecten niet uitgesloten kunnen worden blijft het gebruik van 1 oktober tot 1 april vergunningplichtig op grond van de NB-wet en dient nader getoetst te worden in de vorm van een beoordeling.
4.3 Wandelen buiten wegen en paden	Struinen, GPS wandelen, kompas doorsteken. Deze activiteiten vinden sporadisch in de zomer plaats, voornamelijk buiten het gebied. Het gebruik vindt plaats in de periode van 1 april tot 1 oktober.	Ja	Nee		Wanneer het gebruik buiten de winterperiode dus tussen 1 april en 1 oktober wordt uitgevoerd vormt het geen bedreiging voor de Natura 2000-doelen.
4.4 Wandelen met aangelijnde honden	Wandelen op wegen en paden.	Ja	Ja		Mits alleen op wegen en paden is de verstoring die hiervan uitgaat niet groot zeker gezien de beperkte aanwezigheid in de winter. De verstoringcontour van wegen en paden is meegenomen in de draagkrachtberekeningen en vormt geen bedreiging voor de Natura 2000-doelen.
4.5 Paardrijden, mennen, rondrit kameel	Paardrijden en mennen is toegestaan op wegen en daarvoor aangewezen paden. De activiteiten vinden voornamelijk plaats in het zomerhalfjaar. Kameelritten vinden alleen in de zomer plaats.	Ja	Ja/ Nee		Mits alleen op wegen en aangewezen paden is de verstoring die hiervan uitgaat niet groot zeker gezien de beperkte aanwezigheid in de winter. Aangezien kameelritten alleen in de zomer plaatsvinden vormt dit geen bedreiging voor de Natura 2000-doelen. Verstoringcontouren van wegen en paden zijn meegenomen in de draagkrachtberekeningen en vormen geen bedreiging voor de Natura 2000-doelen.
4.6 Fietsen, skaten, skeelers op fietspaden en wegen.	Fietsen, skaten en skeelers is toegestaan op wegen en daarvoor aangewezen paden. De activiteiten vinden voornamelijk plaats in het zomerhalfjaar.	Ja	Ja		Mits alleen op wegen en aangewezen paden is de verstoring die hiervan uitgaat niet groot zeker gezien de beperkte aanwezigheid in de winter. Verstoringcontouren van wegen en paden zijn meegenomen in de draagkrachtberekeningen en vormen geen bedreiging voor de Natura 2000-doelen.
4.7 Motortoerritten, autotoerritten	Motortoerritten en autotoerritten zijn toegestaan op openbare wegen. De activiteit vindt plaats in de periode 1 oktober tot 1 april.	Ja	Ja		Indien deze activiteit plaatsvindt in de periode 1 oktober tot 1 april kan hiervan een verstorende werking uitgaan op ganzen en Smienten. Omdat significant negatieve effecten in de periode 1 oktober tot 1 april niet uit te sluiten zijn blijft het gebruik van 1 oktober tot 1 april vergunningplichtig op grond van de NB-wet en dient nader getoetst te worden in de vorm van een beoordeling.
4.8 Motortoerritten, autotoerritten	Motortoerritten en autotoerritten zijn toegestaan op openbare wegen. De activiteiten vinden voornamelijk plaats in het zomerhalfjaar.	Ja	Nee		Wanneer de activiteit in de zomer, tussen 1 april en 1 oktober plaatsvindt is er geen sprake van verstoring en vormt het gebruik geen bedreiging voor de Natura 2000-doelen.
4.9 Vliegen met modelvliegtuigjes	In en rondom het gebied wordt sporadisch gevlogen met modelvliegtuigjes. De geanalyseerde activiteit gaat tot 500 m buiten de begrenzing van het gebied. Het gebruik vindt plaats in de periode van 1 oktober tot 1 april.	Ja	Ja		Indien uitgevoerd in de wintermaanden kan van vliegen met modelvliegtuigjes een sterk verstorende werking uitgaan voor ganzen en Smienten. Dit geldt ook voor deze activiteit tot 500 m buiten de begrenzing van het gebied. Om die reden blijft het gebruik van 1 oktober tot 1 april vergunningplichtig op grond van de NB-wet en dient nader getoetst te worden in de vorm van een passende beoordeling.

Activiteiten	Korte omschrijving van het gebruik	Effect binnen de begrenzing	Effect in periode 1okt-1april	Beoordeling	Toelichting beoordeling
4.10 Vliegen met modelvliegtuigjes	In en rondom het gebied wordt sporadisch gevlogen met modelvliegtuigjes. De geanalyseerde activiteit gaat tot 500 m buiten de begrenzing van het gebied. Het gebruik vindt plaats in de periode van 1 april tot 1 oktober.	Ja	Nee		Indien uitgevoerd in de zomerperiode, tussen 1 april en 1 oktober, geeft de activiteit geen verstoring voor de Natura 2000-doelen. Om die reden vormt de activiteit van 1 april tot 1 oktober geen bedreiging voor de Natura 2000-doelen.
4.11 Vliegeren	In en in de omgeving van het gebied wordt regelmatig gevliegerd. Dit vindt plaats in de zomermaanden. De geanalyseerde activiteit gaat tot 500 m buiten de begrenzing van het gebied. Het gebruik vindt plaats in de periode van 1 oktober tot 1 april.	Ja	Ja		Indien uitgevoerd in, of in de nabijheid van het gebied in de wintermaanden kan dit zeer verstorend werken. Om die reden blijft het gebruik van 1 oktober tot 1 april vergunningplichtig op grond van de NB-wet en dient nader getoetst te worden in de vorm van een beoordeling.
4.12 Vliegeren	In en in de omgeving van het gebied wordt regelmatig gevliegerd. Dit vindt plaats in de zomermaanden. De geanalyseerde activiteit gaat tot 500 m buiten de begrenzing van het gebied. Het gebruik vindt plaats in de periode van 1 april tot 1 oktober.	Ja	Nee		Indien uitgevoerd in, of in de nabijheid van het gebied in de zomermaanden vormt het gebruik geen bedreiging voor de Natura 2000-doelen.
4.13 Picknicken	Deze activiteit vindt alleen plaats aan fietsroutes en bij recreatieve bedrijven, nauwelijks binnen de grenzen van het gebied en nauwelijks in de wintermaanden.	Ja	Nee		De activiteit vindt slechts weinig tot niet plaats in de wintermaanden en bovendien binnen verstoringsinvloed van bestaande paden en andere structuren. De verstoringscontouren van wegen en paden zijn meegenomen in de draagkrachtaanalyse en vormen geen bedreiging voor de Natura 2000-doelen.
4.14 Strandrecreatie, zonnen	Deze activiteit vindt alleen plaats buiten de begrenzing van het gebied (strandrecreatie Camperduin) en alleen in de zomermaanden.	Nee	Nee		De activiteit vindt plaats buiten het gebied en buiten het winterseizoen. Daarom vormt het gebruik geen bedreiging voor de Natura 2000-doelen.
4.15 Spelactiviteiten	In en rondom het gebied vinden af en toe spelactiviteiten plaats. De activiteit vindt alleen plaats in de zomermaanden.	Ja	Nee		De activiteit vindt plaats buiten het winterseizoen en meestal binnen bestaande verstoringscontouren die zijn meegenomen in de draagkrachtaanalyse. Daarom vormt het gebruik geen bedreiging voor de Natura 2000-doelen.
4.16 Kampvuren	In de omgeving van het gebied worden sporadisch kampvuren gestookt.	Nee	Nee		Gezien de geringe frequentie en zomerperiode waarin de activiteit plaatsvindt vormt het gebruik geen bedreiging voor de Natura 2000-doelen.
4.17 Muziekevenementen	In de omgeving van het gebied worden af en toe in de zomer muziekevenementen georganiseerd. Het gebruik vindt plaats in de periode van 1 oktober tot 1 april.	Nee	Ja		Aangezien de activiteit in de winterperiode van 1 oktober tot 1 april een aanzienlijke verstoring kan betekenen en significant negatieve effecten niet uitgesloten kunnen worden blijft het gebruik van 1 oktober tot 1 april vergunningplichtig op grond van de NB-wet en dient nader getoetst te worden in de vorm van een passende beoordeling.
4.18 Muziekevenementen	In de omgeving van het gebied worden af en toe in de zomer muziekevenementen georganiseerd. Het gebruik vindt plaats in de periode van 1 oktober tot 1 april.	Nee	Nee		Aangezien de activiteit buiten het gebied en in de zomer plaatsvindt vormt het gebruik geen bedreiging voor de Natura 2000-doelen.
4.19 Natuurexcursies, vogels kijken	Natuurexcursies onder begeleiding van deskundigen. Deze excursies worden meestal in de zomermaanden gehouden. Vogels kijken vindt plaats vanaf openbare- of opengestelde wegen of paden.	Ja	Ja		Indien excursies worden uitgevoerd onder deskundige leiding en vogels kijken vanaf openbare weg of vanaf openbare of opengestelde wegen of paden plaatsvindt vormt het gebruik geen bedreiging voor de Natura 2000-doelen.

Beoordelingstabel 5: Gebruik waterrecreatie

Activiteiten	Korte omschrijving van het gebruik	Effect binnen de begrenzing	Effect in periode 1okt-1april	Beoordeling	Toelichting beoordeling
5.1 Varen met zeilboten	Varen met zeilboten vindt marginaal plaats in de Hargervaart en de Hondsbossche Vaart. Dit vindt vrijwel alleen in de zomermaanden plaats.	Ja	Nee		De activiteit vindt plaats buiten het winterseizoen. Daarom vormt het gebruik geen bedreiging voor de Natura 2000-doelen.
5.2 Varen met elektra/motorboten	Varen met aangedreven boten is toegestaan in de Hargervaart en de Hondsbossche Vaart. De snelheid is maximaal 12 km/uur. Varen vindt vrijwel alleen in de zomermaanden plaats.	Ja	Nee		De activiteit vindt plaats buiten het winterseizoen. Daarom vormt het gebruik geen bedreiging voor de Natura 2000-doelen.
5.3 Kanoën en roeien	Kanoën en roeien vinden alleen in de zomermaanden plaats in de Hargervaart en de Hondsbossche vaart.	Ja	Nee		De activiteit vindt plaats buiten het winterseizoen. Daarom vormt het gebruik geen bedreiging voor de Natura 2000-doelen.
5.4 Windsurfen	Windsurfen vindt alleen plaats buiten de begrenzing van het gebied, op de Noordzee. Het vindt ook plaats in de wintermaanden.	Nee	Ja		De activiteit vindt plaats buiten de begrenzing van het gebied. Daarom vormt het gebruik geen bedreiging voor de Natura 2000-doelen.
5.5 Kitesurfen	Kitesurfen wordt door de eigenaren van de plassen in het gebied, Natuurmonumenten en Staatsbosbeheer, niet toegestaan. Voor de kust is dit wel toegestaan en vindt de activiteit ook in de wintermaanden plaats.	Nee	Ja		De activiteit vindt plaats buiten de begrenzing van het gebied. Daarom vormt het gebruik geen bedreiging voor de Natura 2000-doelen.
5.6 Zwemmen	Zwemmen in het gebied komt sporadisch en alleen in de zomermaanden voor in de Hargervaart en de Hondsbossche vaart.	Ja	Nee		De activiteit vindt plaats buiten het winterseizoen. Daarom vormt het gebruik geen bedreiging voor de Natura 2000-doelen.
5.7 Schaatsen	Op de Hargervaart en de Hondsbossche vaart wordt sporadisch geschaatst en alleen in zeer strenge winters.	Nee	Ja		De activiteit vindt plaats in het winterseizoen. Bij zeer strenge vorst zijn er weinig vogels in het gebied die verstoord kunnen worden door schaatsers op de genoemde vaarten. Daarom vormt het gebruik geen bedreiging voor de Natura 2000-doelen.
5.8 Gebruik aanlegplaatsen	In het gebied zijn enkele aanlegplaatsen aanwezig, deze worden alleen in de zomermaanden gebruikt.	Ja	Nee		De activiteit vindt plaats buiten het winterseizoen, Daarom vormt het gebruik geen bedreiging voor de Natura 2000-doelen.

Beoordelingstabel 6: Gebruik sportvisserij

Activiteiten	Korte omschrijving van het gebruik	Effect binnen de begrenzing	Effect in periode 1okt-1april	Beoordeling	Toelichting beoordeling
6.1 Overdag vissen	Er wordt af en toe overdag gevestigd binnen de begrenzing van het gebied (Hargervaart, Hondsbossche vaart). De activiteit is alleen van betekenis in de zomermaanden. Overdag vissen vindt met name plaats buiten het gebied en op de Noordzee.	Ja	Nee		Van de sportvisserij, die voornamelijk in de zomermaanden en buiten het gebied wordt beoefend, gaat geen significante verstoring uit. Daarom vormt het gebruik geen bedreiging voor de Natura 2000-doelen.
6.2 Nachtvissen	Er wordt af en toe 's nachts gevestigd binnen de begrenzing van het gebied (Hargervaart, Hondsbossche vaart). De activiteit is alleen van betekenis in de zomermaanden. Nachtvissen vindt met name plaats buiten het gebied en op de Noordzee.	Ja	Nee		Van de sportvisserij, die voornamelijk in de zomermaanden en/of buiten het gebied wordt beoefend, gaat geen significante verstoring uit. Daarom vormt het gebruik geen bedreiging voor de Natura 2000-doelen.

Beoordelingstabel 7: Gebruik beroepsvisserij

Activiteiten	Korte omschrijving van het gebruik	Effect binnen de begrenzing	Effect in periode 1okt-1april	Beoordeling	Toelichting beoordeling
7.1 Beroepsvisserij	In de Hargervaart en Hondsbossche vaart wordt door een beroepsvisser met een aantal fuiken gevestigd.	Ja	Nee		Beroepsvisserij vindt voornamelijk plaats in het zomerhalfjaar. Daarom vormt het gebruik geen bedreiging voor de Natura 2000-doelen.

Beoordelingstabel 8: Gebruik toeristisch-recreatieve voorzieningen

Activiteiten	Korte omschrijving van het gebruik	Effect binnen de begrenzing	Effect in periode 1okt-1april	Beoordeling	Toelichting beoordeling
8.1 Recreatiewoningen	Buiten het gebied bevindt zich, in de directe nabijheid, een groot aantal recreatiewoningen (Groet, Camperduin, Petten)	Ja	Nee		De invloed op het gebied, die van recreatiewoningen uitgaat, beperkt zich voornamelijk tot recreatief gebruik in de zomermaanden. In de wintermaanden zal dit maar op kleine schaal gebeuren. Daarom vormt het gebruik geen bedreiging voor de Natura 2000-doelen.
8.2 Kampeerterrein	Buiten het gebied bevindt zich in de nabije omgeving een aantal grotere en kleinere campings in Petten (Recreatiepark Watersnip, camping Korfwater) en in Groet (De Bocht, De Hondsbos, Eldorado).	Ja	Nee		De invloed op het gebied, die van kampeerterreinen uitgaat, beperkt zich voornamelijk tot recreatief gebruik in de zomermaanden. De meeste campings zijn gesloten in het winterseizoen. In de wintermaanden zal dus nauwelijks invloed op het gebied optreden vanuit kampeerterreinen. Daarom vormt het gebruik geen bedreiging voor de Natura 2000-doelen.
8.3 Manege	Buiten het gebied bevinden zich in de nabije omgeving enkele maneges (Petten, Groet).	Ja	Nee		De invloed op het gebied, die van maneges uitgaat, beperkt zich voornamelijk tot een gering recreatief gebruik in de zomermaanden. Daarom vormt het gebruik geen bedreiging voor de Natura 2000-doelen.
8.4 Groepsaccommodatie	Buiten het gebied bevindt zich in de nabije omgeving een aantal groepsaccommodaties (kampeerboerderijen, en groepsaccommodaties bij campings).	Ja	Nee		De invloed op het gebied, die van groepsaccommodaties uitgaat, beperkt zich voornamelijk tot enig recreatief gebruik in de zomermaanden. Daarom vormt het gebruik geen bedreiging voor de Natura 2000-doelen.
8.5 Hotels en bed- en breakfast	Buiten het gebied bevindt zich in de nabije omgeving een aantal hotels en Bed & Breakfasts (Petten, Groet).	Ja	Nee		De invloed op het gebied, die van deze overnachtingsaccommodaties uitgaat, beperkt zich voornamelijk tot enig recreatief gebruik in de zomermaanden. Daarom vormt het gebruik geen bedreiging voor de Natura 2000-doelen.
8.6 Bezoekerscentrum	Het bezoekerscentrum is gevestigd in Petten.	Ja	Nee		De invloed op het gebied, die van het bezoekerscentrum uitgaat, beperkt zich voornamelijk tot enig recreatief gebruik in de zomermaanden. Daarom vormt het gebruik geen bedreiging voor de Natura 2000-doelen.
8.7 Horecavoorzieningen	Buiten gebied bevindt zich in de nabije omgeving een aantal horecavoorzieningen (Petten, Groet).	Ja	Nee		De invloed op het gebied, die van deze horecagelegenheden uitgaat, beperkt zich voornamelijk tot enig recreatief gebruik in de zomermaanden. Daarom vormt het gebruik geen bedreiging voor de Natura 2000-doelen.
8.8 Jachthaven	In de Hargervaart bevindt zich in de nabijheid van het gebied een jachthaven (WSV Hargervaart).	Ja	Nee		De jachthaven in de Hargervaart is alleen 's zomers in gebruik. Daarom vormt het gebruik geen bedreiging voor de Natura 2000-doelen.

Beoordelingstabel 9: Gebruik verkeer

Activiteiten	Korte omschrijving van het gebruik	Effect binnen de begrenzing	Effect in periode 1okt-1april	Beoordeling	Toelichting beoordeling
9.1 Wegverkeer buiten Natura 2000-begrenzing	In de directe omgeving van het gebied bevinden zich geen grote en drukke wegen.	Nee	Nee		Aangezien de meeste wegen in de directe omgeving niet zodanig van aard zijn dat er verstoring van zal uitgaan die reikt tot in het natura 2000 gebied, gaat hier geen effect vanuit op de Natura 2000-doelen. Die wegen die wel een verstoring binnen de begrenzing veroorzaken zijn verdisconteerd in het draagkrachtmodel. Daarom vormt het gebruik geen bedreiging voor de Natura 2000-doelen.
9.2 Wegverkeer binnen Natura 2000-begrenzing	In het gebied bevindt zich een aantal kleine, deels doodlopende wegen. Een deel van deze paden en wegen is bedoeld voor landbouwkundig gebruik.	Ja	Ja		Wegen die een verstoring binnen de begrenzing veroorzaken zijn verdisconteerd in de draagkrachtanalyse. Daarom vormt het gebruik geen bedreiging voor de Natura 2000-doelen.
9.3 Onderhoud wegen en paden	Regelmatig vindt onderhoud plaats aan de wegen in het gebied. Het gebruik vindt plaats in de periode van 1 oktober tot 1 april.	Ja	Ja		In de winter uitgevoerd onderhoud kan verstoring veroorzaken bij ganzen en Smienten. Afhankelijk van de omvang van de werkzaamheden is een significant negatief effect op de instandhoudingsdoelen niet uit te sluiten. Om die reden blijft het gebruik van 1 oktober tot 1 april vergunningplichtig op grond van de NB-wet.
9.4 Onderhoud wegen en paden	Regelmatig vindt onderhoud plaats aan de wegen in het gebied. Het gebruik vindt plaats in de periode van 1 april tot 1 oktober.	Ja	Nee		In de zomer uitgevoerd onderhoud veroorzaakt geen verstoring op de instandhoudingsdoelen. Daarom vormt het gebruik geen bedreiging voor de Natura 2000-doelen.
9.5 Bermbeheer wegen en paden	Bermbeheer vindt plaats door middel van maaien en klepelen in de zomerperiode.	Ja	Nee		Het bermbeheer vindt plaats buiten de periode dat ganzen en Smienten in het gebied aanwezig zijn. Daarom vormt het gebruik geen bedreiging voor de Natura 2000-doelen.
9.6 Parkeren binnen Natura 2000-begrenzing	Er is in het gebied een aantal parkeerplaatsen aanwezig bij recreatieve voorzieningen.	Ja	Ja		Structuren die een verstoring binnen de begrenzing veroorzaken zijn verdisconteerd in de draagkrachtanalyse. Daarom vormt het gebruik geen bedreiging voor de Natura 2000-doelen.
9.7 Zware luchtvaart	Zware luchtvaart is afkomstig van Schiphol, of heeft deze bestemming. Zware luchtvaart passeert het gebied op grote hoogte en heeft voorspelbare bewegingen.	Ja	Ja		Het zware vliegverkeer passeert op grote hoogte, de vliegroutes zijn voorspelbaar en de beweging is relatief langzaam. Daarom vormt het gebruik geen bedreiging voor de Natura 2000-doelen.
9.8 Kustwacht, Inspectievluchten RWS en Marine luchtvaart	Vluchten van de Kustwacht, Inspectievluchten RWS en Marine luchtvaart passeren het gebied buiten de begrenzing aan de zeezijde. Het gebruik vindt jaarrond plaats.	Nee	Nee		Vluchten van de kustwacht, Inspectievluchten RWS en Marine luchtvaart westelijk van de begrenzing van het gebied, de kustlijn volgend is vaak voorspelbaar en heeft ook in de winter geen verstoring tot gevolg van smienten en ganzen. Dit gebruik vormt dan ook geen bedreiging voor de instandhoudingsdoelen.
9.9 Kustwacht, Inspectievluchten RWS en Marine luchtvaart	Vluchten van de Kustwacht, Inspectievluchten RWS en Marine luchtvaart passeren in de nabijheid aan de landzijde of over het gebied. Het gebruik vindt plaats in de periode van 1 april tot 1 oktober en of hoger dan 1 km.	Ja	Nee		Wanneer de activiteit in de periode 1 april tot 1 oktober of boven 1 km hoogte vliegt wordt uitgevoerd vormt dit geen bedreiging voor de instandhoudingsdoelen.
9.10 Kustwacht, Inspectievluchten RWS en Marine luchtvaart	Vluchten van de Kustwacht, Inspectievluchten RWS en Marine luchtvaart passeren in de nabijheid aan de landzijde of over het gebied. Het gebruik vindt plaats in de periode van 1 april tot 1 oktober en of hoger dan 1 km.	Ja	Ja		Vluchten van de kustwacht, Inspectievluchten RWS en Marine luchtvaart die in de periode 1 oktober tot 1 april in de nabijheid aan de landzijde of boven het gebied plaatsvinden lager dan 1 km hoogte, kunnen verstoring van ganzen en Smienten tot gevolg hebben. Omdat significant negatieve effecten op de instandhoudingsdoelen niet kunnen worden uitgesloten blijft het genoemde gebruik in deze periode vergunningplichtig op grond van de NB-wet.
9.11 Marine luchtvaart	Regelmatig vliegt de marine over of langs het gebied. De betreffende vliegtuigen en helikopters zijn afkomstig van Den Helder. Het gebruik vindt plaats in de periode van 1 april tot 1 oktober.	Ja	Ja		Wanneer de activiteit in de periode 1 april tot 1 oktober of boven 1 km hoogte vliegt wordt uitgevoerd vormt dit geen bedreiging voor de Natura 2000-doelen.

Beoordelingstabel 10: Gebruik gaswinning

Activiteiten	Korte omschrijving van het gebruik	Effect binnen de begrenzing	Effect in periode 1okt-1april	Beoordeling	Toelichting beoordeling
10.1 Gebruik van gaswinningstations e.d.	Op grotere afstand van het gebied bevindt zich een aantal gaswinningstations, onder meer in de Groeterpolder en Schoorlse Duinen.	Nee	Nee		Gezien de ligging van de gaswinningstations ten opzichte van het gebied en de invloed daarvan op de omgeving vormt het gebruik geen bedreiging voor de Natura 2000-doelen.
10.2 Onderhoud van gaswinningstations.	Bij gaswinningstations is regelmatige aanwezigheid noodzakelijk voor onderzoek, onderhoud en reparaties.	Nee	Nee		Gezien de ligging van de gaswinningstations ten opzichte van dit gebied zijn significant negatieve effecten op de deelsoorten niet uit te sluiten, periodiek onderhoud, de zogenaamde maintenance, blijft om deze reden in de periode 1 oktober tot 1 april vergunningplichtig.

Beoordelingstabel 11: Gebruik waterbeheer

Activiteiten	Korte omschrijving van het gebruik	Effect binnen de begrenzing	Effect in periode 1okt-1april	Beoordeling	Toelichting beoordeling
11.1 Peilbeheer	Peilbeheer vindt plaats in het gehele gebied. In het gebied bevindt zich een aantal peilgebieden.	Ja	Ja		Het peilbeheer is gericht op landbouw en natuurbeheer. Dit is noodzakelijk om de kwaliteit van het grasland of de natuur te handhaven. Als zodanig is het peilbeheer integraal onderdeel van het systeem en draagt daarmee bij tot behoud van de draagkracht van het gebied. Daarom vormt het gebruik geen bedreiging voor de Natura 2000-doelen.
11.2 Schouw	De Schouw van de relevante objecten vindt jaarlijks plaats na de zomer en voor 15 oktober	Ja	Ja		De schouw vindt plaats buiten de beschermingsperiode voor de instandhoudingsdoelen. Daarom vormt het gebruik geen bedreiging voor de Natura 2000-doelen.
11.3 Onderzoek en monitoring	In het gebied vindt onderzoek plaats naar de kwaliteit van oppervlaktewateren.	Ja	Ja		In de winter uitgevoerd onderzoek kan verstoring veroorzaken bij ganzen en Smienten. De omvang van de activiteiten is echter zo gering dat het gebruik geen bedreiging voor de Natura 2000-doelen vormt.
11.4 en 11.5 Onderhoud	Kaden, gemalen, duikers, waterlopen en kunstwerken worden regelmatig gecontroleerd en onderhouden. De werkzaamheden zijn over het algemeen klein. Het gebruik vindt het gehele jaar door plaats.	Ja	Ja		Het gehele jaar door kan uitgevoerd onderhoud verstoring veroorzaken bij ganzen en Smienten. Afhankelijk van de omvang van de werkzaamheden is een significant effect op de instandhoudingsdoelstellingen niet uit te sluiten. Om die reden blijft het gebruik het gehele jaar door vergunningplichtig op grond van de NB-wet en dient nader getoets te worden in de vorm van een passende beoordeling.
11.6 Baggeren	Baggeren vindt plaats in het gebied vanwege de doorvoer van watergangen. Dit wordt uitgevoerd door behorende instanties, boeren en het hoogheemraadschap. Het gebruik vindt plaats in de periode van 1 oktober tot 1 april.	Ja	Ja		In de winter uitgevoerd baggerwerk kan verstoring veroorzaken bij ganzen en Smienten. Een significant negatief effect op de instandhoudingsdoelen is niet uit te sluiten. Om die reden blijft het gebruik van 1 oktober tot 1 april vergunningplichtig op grond van de NB-wet en dient nader getoets te worden in de vorm van een passende beoordeling.
11.7 Baggeren	Baggeren vindt plaats in het gebied vanwege de doorvoer van watergangen. Dit wordt uitgevoerd door behorende instanties, boeren en het hoogheemraadschap. Het gebruik vindt plaats in de periode van 1 april tot 1 oktober.	Ja	Nee		Wanneer het baggeren buiten de winterperiode van 1 oktober tot 1 april plaatsvindt vormt het gebruik geen bedreiging voor de Natura 2000-doelen.

Activiteiten	Korte omschrijving van het gebruik	Effect binnen de begrenzing	Effect in periode 1okt-1april	Beoordeling	Toelichting beoordeling
11.8 Aanleg natuurvriendelijke oevers	De aanleg van natuurvriendelijke oevers is een KRW maatregel. Het gebruik vindt plaats in de periode van 1 oktober tot 1 april.	Ja	Ja		Natuurvriendelijke oevers zijn aantrekkelijk voor Smienten. Aanleg van natuurvriendelijke oevers in het gebied zal een kleine oppervlaktevermindering betekenen voor wat betreft het graslandareaal van ganzen en Smienten. De oppervlakten die daarmee gemoeid zijn, zijn echter verwaarloosbaar. Om die reden blijft het gebruik van 1 oktober tot 1 april vergunningplichtig op grond van de NB-wet en dient nader getoetst te worden in de vorm van een passende beoordeling.
11.9 Aanleg natuurvriendelijke oevers	De aanleg van natuurvriendelijke oevers is een KRW maatregel. Het gebruik vindt plaats in de periode van 1 april tot 1 oktober.	Ja	Nee		Natuurvriendelijke oevers zijn aantrekkelijk voor Smienten. Aanleg van natuurvriendelijke oevers in het gebied zal een kleine oppervlaktevermindering betekenen voor wat betreft het graslandareaal van ganzen en Smienten. De oppervlakten die daarmee gemoeid zijn, zijn echter verwaarloosbaar. Wanneer de aanleg buiten de winterperiode van 1 oktober tot 1 april plaatsvindt vormt het gebruik geen bedreiging voor de Natura 2000-doelen.
11.10 Riolering aanleg	Riolering aanleg in het gebied zal voornamelijk plaatsvinden bij bestaande structuren en wegen. Het gebruik vindt plaats in de periode van 1 oktober tot 1 april.	Ja	Ja		De aanleg van riolering in het gebied zal voornamelijk plaatsvinden bij bestaande structuren en wegen. Werkzaamheden kunnen in de wintermaanden verstorend zijn voor ganzen en Smienten, waardoor significant negatieve effecten niet uitgesloten kunnen worden. Om die reden blijft het gebruik van 1 oktober tot 1 april vergunningplichtig op grond van de NB-wet en dient nader getoetst te worden in de vorm van een passende beoordeling.
11.11 Riolering aanleg	Riolering aanleg in het gebied zal voornamelijk plaatsvinden bij bestaande structuren en wegen. Het gebruik vindt plaats in de periode van 1 april tot 1 oktober.	Ja	Nee		Riolering aanleg in het gebied zal voornamelijk plaatsvinden bij bestaande structuren en wegen.

Beoordelingstabel 12: Gebruik wonen

Activiteiten	Korte omschrijving van het gebruik	Effect binnen de begrenzing	Effect in periode 1okt-1april	Beoordeling	Toelichting beoordeling
12.1 Aanwezigheid woonhuizen binnen gebied	In het gebied bevindt zich een aantal woonhuizen, onder meer bij de agrarische bedrijven. Woning en erven zelf vallen buiten Natura 2000-begrenzing (de bebouwing en het erf zijn geëxclaveerd).	Ja	Ja		In de huidige omvang brengt de bebouwing de instandhoudingsdoelen van het gebied niet in gevaar. Verstoringcontouren rondom woonhuizen en bedrijfsgebouwen zijn al meegenomen in de draagkrachtberekeningen. Om die reden vormt het gebruik geen bedreiging voor de Natura 2000-doelen.
12.2 Aanwezigheid woonhuizen buiten gebied	De directe omgeving van het gebied is bewoond. Om het gebied ligt op grotere en kleinere afstand een aantal dorpen van verschillende omvang.	Nee	Nee		De bewoning in de dorpen rondom het gebied is op een dermate grote afstand van het leefgebied van de ganzen en Smienten dat dit geen bedreiging voor de Natura 2000-doelen vormt.
12.3 Groot onderhoud aan woningen	Aanpassingen aan woningen en bijgebouwen, onderhoud aan woningen en bijgebouwen.	Ja	Ja		Groot onderhoud aan woningen, mits uitgevoerd in de wintermaanden kan verstoring opleveren, maar gezien het aantal gebouwen in het gebied zal de omvang en de frequentie van deze verstoring zodanig laag zijn dat het geen bedreiging voor de Natura 2000-doelen vormt.

Beoordelingstabel 13: Gebruik industrie en bedrijventerreinen

Activiteiten	Korte omschrijving van het gebruik	Effect binnen de begrenzing	Effect in periode 1okt-1april	Beoordeling	Toelichting beoordeling
13.1 Zware industrie	Op geruime afstand van het gebied bevindt zich zware industrie (Alkmaar, IJmuiden).	Nee	Nee		Gezien de aard van de industrie en de ligging ten opzichte van het gebied vormt het gebruik geen bedreiging voor de Natura 2000-doelen.
13.2 Middelzware industrie	Op geruime afstand van het gebied bevindt zich middelzware industrie (Alkmaar, IJmuiden).	Nee	Nee		Gezien de aard van de industrie en de ligging ten opzichte van het gebied vormt het gebruik geen bedreiging voor de Natura 2000-doelen.
13.3 Lichte industrie	Op geruime afstand van het gebied bevindt zich lichte industrie (bedrijventerreinen in Schagen, Warmenhuizen, Bergen).	Nee	Nee		Gezien de aard van de industrie en de ligging ten opzichte van het gebied vormt het gebruik geen bedreiging voor de Natura 2000-doelen.
13.4 Afvalverwerking	Op geruime afstand van het gebied bevindt zich het afvalverwerkingsbedrijf Tol Milieu te Burgerbrug.	Nee	Nee		Gezien de aard van de afvalverwerking en de ligging ten opzichte van het gebied vormt het gebruik geen bedreiging voor de Natura 2000-doelen.
13.5 Kassentuinbouw	Op geruime afstand van het gebied bevindt zich enige kassentuinbouw.	Nee	Nee		Gezien de aard van de kassentuinbouw en de ligging ten opzichte van het gebied vormt het gebruik geen bedreiging voor de Natura 2000-doelen.
13.6 Opslagterrein Hoogheemraadschap	In de nabijheid van het gebied bevindt zich een opslagterrein van het Hoogheemraadschap Hollands Noorderkwartier. Activiteiten op dit terrein zijn vrij extensief.	Nee	Nee		Gezien de aard van het opslagterrein en de ligging ten opzichte van het gebied vormt het gebruik geen bedreiging voor de Natura 2000-doelen.

Beoordelingstabel 14: Overig gebruik

Activiteiten	Korte omschrijving van het gebruik	Effect binnen de begrenzing	Effect in periode 1okt-1april	Beoordeling	Toelichting beoordeling
14.1 Onderhoud aan leidingen	In de nabijheid van het gebied en in het gebied zelf bevinden zich ondergrondse leidingen van nutsbedrijven, van divers formaat. Af en toe vergen de leidingen onderhoud. Het gebruik vindt plaats in de periode van 1 oktober tot 1 april.	Ja	Ja		De aanwezigheid van ondergrondse leidingen is in zijn algemeenheid niet van invloed op de instandhoudingsdoelen. Bij werkzaamheden aan leidingen in de periode 1 oktober tot 1 april zijn significant negatieve effecten op de instandhoudingsdoelen niet uit te sluiten. Om die reden blijft het gebruik van 1 oktober tot 1 april vergunningplichtig op grond van de NB-wet en dient nader getoetst te worden in de vorm van een passende beoordeling.
14.2 Onderhoud aan leidingen	In de nabijheid van het gebied en in het gebied zelf bevinden zich ondergrondse leidingen van nutsbedrijven, van divers formaat. Af en toe vergen de leidingen onderhoud. Het gebruik vindt plaats in de periode van 1 april tot 1 oktober.	Ja	Nee		De aanwezigheid van ondergrondse leidingen is in zijn algemeenheid niet van invloed op de instandhoudingsdoelen. Hoewel werkzaamheden tot verstoring leiden vormen ze in de periode 1 april tot 1 oktober geen bedreiging voor de Natura 2000-doelen.
14.3 Riooloverstorten	In het gebied bevinden zich enkele riooloverstorten.	Nee	Nee		De aanwezigheid van riooloverstorten beïnvloedt de waterkwaliteit in de omgeving negatief. Er is echter geen invloed te verwachten op de kwaliteit van het leefgebied van ganzen en Smienten. Om die reden vormen riooloverstorten geen bedreiging voor de Natura 2000-doelen.
14.4 Botulismebestrijding	In het gebied wordt af en toe botulisme geconstateerd. Indien noodzakelijk worden dode dieren weggenomen uit het gebied.	Ja	Nee		Botulisme is een zomers optredend fenomeen. De bestrijding ervan vormt, gezien de periode van 1 april tot 1 oktober, geen bedreiging voor de Natura 2000-doelen.
14.5 Oefenterreinen Defensie	In de nabijheid van het gebied bevindt zich een oefenterrein van Defensie. Tijdens oefeningen wordt geschoten en gevlogen. Het gebruik vindt plaats in de periode van 1 oktober tot 1 april.	Ja	Ja		Harde geluiden als schoten en vliegbewegingen zijn zeer verstorend voor ganzen en Smienten. Door langdurig voorkomen hiervan zijn significante verstoringen, wanneer uitgevoerd in de periode 1 oktober tot 1 april, niet uit te sluiten. Om die reden blijft het gebruik van 1 oktober tot 1 april vergunningplichtig op grond van de NB-wet en dient nader getoetst te worden in de vorm van een passende beoordeling.
14.6 Oefenterreinen Defensie	In de nabijheid van het gebied bevindt zich een oefenterrein van Defensie. Tijdens oefeningen wordt geschoten en gevlogen. Het gebruik vindt plaats in de periode van 1 april tot 1 oktober.	Ja	Nee		Harde geluiden als schoten en vliegbewegingen zijn zeer verstorend voor ganzen en Smienten. Omdat het gebruik buiten de beschermingsperiode, namelijk van 1 april tot 1 oktober plaatsvindt, vormt het gebruik geen bedreiging voor de Natura 2000-doelen.
14.7 Vuilstort	In de nabijheid van het gebied bevindt zich een vuilstort.	Nee	Nee		Het is gezien het feit dat de vuilstort zich ruim buiten het gebied bevindt onwaarschijnlijk dat de activiteiten om en bij de vuilstort een verstorend effect zullen hebben op de ganzen en Smienten. Om die reden vormt het gebruik geen bedreiging voor de Natura 2000-doelen.

OMREKENTABEL SEIZOENSGEMIDDELDE NAAR GEMIDDELD SEIZOENSMAXIMUM

Het aanwijzingsbesluit gaat uit van het behoud van omvang en kwaliteit leefgebied met een draagkracht voor een populatie van 20 Dwergganzen, 1000 Kolganzen, 1600 Smienten en 600 Grauwe ganzen. De aantallen genoemd in het aanwijzingsbesluit hebben betrekking op het gemiddeld seizoensmaximum (het piekaantal). Gedurende het seizoen nemen de aantallen ganzen eerst toe en vervolgens nemen ze weer af (het seizoensverloop). Jaarlijkse aantallen worden voor drie van de vier aangewezen soorten (Kolganzen, Grauwe ganzen en Smient) gerapporteerd in de vorm van seizoensgemiddelden. Om de resultaten van de monitoring te kunnen vergelijken met de instandhoudingsdoelen, moeten beide in dezelfde eenheid worden weergegeven. Hiervoor worden de instandhoudingsdoelen (ISD, het piekaantal) omgezet in seizoensgemiddelden. In deze bijlage wordt inzichtelijk gemaakt hoe deze omrekening plaatsvindt. De aantalsverlopen zijn gebaseerd op tellingen gepubliceerd door SOVON/Ganzen en Zwanenwerkgroep

Omrekening van seizoensgemiddelde uit het seizoensmaximum voor de Kolganzen.

Kolganzen	%	dagen in maand	piekaantal	gansdagen per maand (% x dagen x piekaantal)
okt	1%	31	1.000	310
nov	26%	30	1.000	7.800
dec	79%	31	1.000	24.490
jan	100%	31	1.000	31.000
feb	86%	29	1.000	24.940
mrt	44%	31	1.000	13.640
rest van het jaar	0%	182	1.000	0
totaal		365		102.180
Verloop op basis van :	Kolganzen			
Piekaantal (ISD)	1.000			
Totaal gansdagen per jaar	102.180			
Seizoensgemiddelde (totaal gansdagen/365)	280			

BIJLAGE

SAMENSTELLING WERKGROEP

Hoogheemraadschap Hollands Noorderkwartier
Kamer van Koophandel Noordwest-Holland
LTO Noord
Natuurmonumenten
RECRON
Gemeente Bergen
Koninklijke Nederlandse Jagersvereniging
Faunabescherming
WBE Noordkop
Staatsbosbeheer
Gemeente Schagen
Cultuur-historische Vereniging Scoronlo
Vereniging Agrarisch Natuur- en Landschapsbeheer Water, Land & Dijken
Milieudienst Kop van Noord-Holland
Ondersteund door adviesbureau: Altenburg & Wymenga Ecologisch onderzoek

BIJLAGE

NATUUR, RECREATIE EN LANDSCHAP

Beheerplan Natura 2000

Abtskolk & De Putten

Dit beheerplan is door Gedeputeerde Staten van Noord-Holland (GS) en de staatssecretaris van het ministerie van Economische Zaken (EZ) vastgesteld. In dit beheerplan zijn de zienswijzen die op het Ontwerp beheerplan waren ingediend, verwerkt voor zover dit was aangegeven in de reactienota op de zienswijzen. Het beheerplan is geldig vanaf 30 april 2015 tot en met 30 april 2016.

Colofon

Uitgave

Provincie Noord-Holland
Postbus 123 | 2000 MD Haarlem
Tel.: 023 514 31 43 | Fax: 023 514 40 40
www.noord-holland.nl
post@noord-holland.nl

Eindredactie

Provincie Noord-Holland
Directie Beleid | Sector Natuur, Recreatie en Landschap

Fotografie

Provincie Noord-Holland

Grafische verzorging

Provincie Noord-Holland, MediaProductie

Haarlem, februari 2015