

# Samenwerken aan een duurzame binnenduinrand

Startnotitie gebiedsproces Zuid-Kennemerland



# INHOUD

<b>1. Samenvatting</b>	<b>4</b>
<b>2. Waarom een gebiedsproces?</b>	<b>5</b>
2.1 Aanleiding	5
2.2 NPLG en PPLG	5
2.3 Uitvoering PPLG in gebiedsprocessen	5
2.4 Gebiedsafbakening	6
<b>3. Uitdagingen en ambitie</b>	<b>7</b>
3.1 De duinen en binnenduinrand zijn bijzonder	7
3.2 Uitdagingen voor de binnenduinrand	7
3.3 Ambitie voor de binnenduinrand	8
<b>4. Samenwerken aan een duurzame binnenduinrand</b>	<b>10</b>
4.1 Hoe werken we samen?	10
4.2 Betrokken partijen	10
4.3 Samenwerkingsstructuur	11
4.4 Werkwijze	12
4.5 Relatie met deelgebieden	13
<b>5. Hoe gaan we het doen?</b>	<b>14</b>
5.1 Verkennings-, planvormings- en realisatiefase	14
5.2 Aanpak van de verkenningfase	14
5.3 Participatie	15
5.4 Financiële middelen	15
<b>Bijlage 1: de drie ballen</b>	<b>16</b>
<b>Bijlage 2: participatie- en communicatiebijlage</b>	<b>17</b>
1. Aanleiding	17
2. Participatie- communicatiedoelen	17
3. Uitgangspunten en spelregels.	18
4. Mate van betrokkenheid	18
5. Overzicht instrumenten	18
6. Tijdslijn/planning	19

**SAMENWERKEN AAN EEN DUURZAME, SCHONE EN VEILIGE BINNENDUINRAND IN ZUID-KENNEMERLAND.**

**WAARAAN WERKEN WE?**

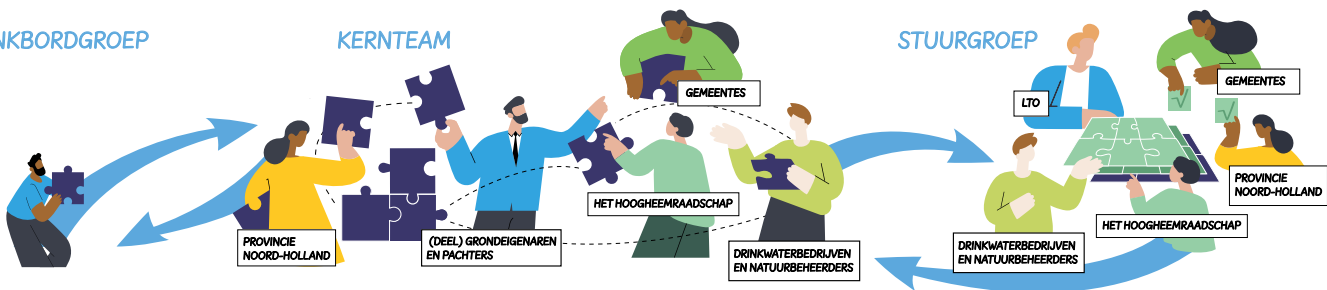


**HOE WERKEN WE SAMEN?**

**KLANKBORDGROEP**

**KERNTTEAM**

**STUURGROEP**



ADVISEERT HET KERNTTEAM OP SPECIFIEKE VRAAGSTUKKEN.

ADVISEERT STUURGROEP OVER HET PROCES.

MAAKT AFSPRAKEN OVER DE STAPPEN EN DE BESLUITEN DIE GENOMEN WORDEN.

## SAMENVATTING

De binnenduinrand is een langgerekte overgangszone langs de oostkant van de duinen. De binnenduinrand in Zuid-Kennemerland grenst aan een Natura-2000 gebied en kenmerkt zich door een gevarieerd landschap van natuur, agrarisch en recreatief gebruik en vele karakteristieke cultuurhistorische landgoederen. De natuur van de binnenduinrand staat echter onder druk en er doen zich diverse uitdagingen voor die voortkomen uit de afname van de biodiversiteit, het veranderende klimaat en de toename van de bevolking (en daarmee samenhangende druk op natuur, recreatie en drinkwatervoorziening). Ook het rijk en de Europese Unie zien dat en vragen de provincie om samen met de regio plannen te maken die helpen om de instandhoudingsdoelen voor het Natura 2000-gebied, de afronding van het Natuurnetwerk Nederland (NNN, tot 2013 heette dit Ecologische Hoofdstructuur) en de kwaliteitsdoelen van de Kaderrichtlijn Water te halen. De provincie, gemeenten, het waterschap en natuurorganisaties willen daarom graag samen met grondeigenaren, brancheorganisaties en andere belanghebbenden werken aan een duurzame, schone en veilige binnenduinrand. Want waar uitdagingen zijn, zijn ook kansen. We onderscheiden vijf hoofdpogingen:

1. Het verbeteren van de biodiversiteit
2. Een duurzaam watersysteem
3. Een duurzaam toekomstperspectief voor ondernemers
4. Het versterken van de kwaliteit van het waardevolle landschap
5. Het verbeteren van de recreatiemogelijkheden

Tegelijk is de ruimte beperkt en kunnen verschillende opgaven en belangen met elkaar botsen. Ook zijn sommige doelen en kaders nog onvoldoende concreet en is de politieke en maatschappelijke dynamiek groot. Ondernemers en andere grondeigenaren verdienen én verlangen duidelijkheid over hun toekomstperspectief en willen hun bedrijf op de huidige locatie voortzetten. Om tot goede, evenwichtige plannen voor de binnenduinrand te komen en alle belanghebbenden goed te betrekken bij de keuzes die gemaakt moeten worden, werken de genoemde organisaties samen in een gebiedsproces. In deze startnotitie staat beschreven hoe de stuurgroep Zuid-Kennemerland dat wil doen en hoe zij alle belanghebbenden in de binnenduinrand wil uitnodigen mee te doen aan deze gezamenlijke zoektocht.

Voor de samenwerking zijn een stuurgroep, een kernteam en een klankbordgroep ingesteld. De stuurgroep bestaat uit bestuurlijke vertegenwoordigers van de provincie, gemeenten, het hoogheemraadschap, natuurorganisaties en LTO-Noord. Het kernteam adviseert de stuurgroep en bestaat uit ambtelijke vertegenwoordigers en een juridisch vertegenwoordiger van een deel van de grondeigenaren. In een klankbordgroep nemen verschillende lokale stichtingen en verenigingen uit de binnenduinrand deel.

Het gebiedsproces wordt op hoofdlijnen uitgevoerd in drie fasen. Allereerst is er de verkenningsfase, welke drie stappen kent. Het vormgeven van de samenwerking met als resultaat deze startnotitie is de eerste stap. In stap twee worden de opgaven en wensen van alle belanghebbenden geïnventariseerd waarna in stap drie een aantal strategische keuzes worden gemaakt. Deze stappen zijn nodig om in de tweede fase, de planvormingsfase, concrete plannen en maatregelen uit te werken. Als hier afspraken over zijn kan in de uitvoeringsfase (fase 3) gestart worden met de realisatie.

# WAAROM EEN GEBIEDSPROCES?

## 2.1 Aanleiding

De binnenduinrand in Zuid-Kennemerland is een prachtig gebied, gevormd door een rijke historie en van grote waarde voor mens en dier. Tegelijkertijd komt er, net als in de rest van het land, een aantal grote opgaven op af. Het zijn opgaven die de overheden en maatschappelijke organisaties in het gebied vragen om samen met de ondernemers en inwoners maatregelen te nemen. In deze startnotitie staat beschreven hoe partijen willen samenwerken, wat we nu in hoofdlijnen van de opgaven weten en hoe we het proces inrichten om te komen tot een aantrekkelijke, toekomstbestendige binnenduinrand voor de inwoners, ondernemers, eigenaren en de natuur.

We beginnen niet nu pas. In 2018 hebben de gemeenten in Zuid-Kennemerland en Velsen een regionaal ontwikkelperspectief voor de binnenduinrand vastgesteld. In 2020 is de provincie in de binnenduinrand gestart met de opgave om het Natuur Netwerk Nederland (NNN) af te ronden. Hoewel deze NNN-opgave teruggaat tot de jaren negentig van de twintigste eeuw, toen bekend als de Ecologische Hoofdstructuur (EHS), werden met name grondeigenaren in de binnenduinrand in 2021 voor het eerst geconfronteerd met een dwingende natuuropgave, die grote onzekerheid over hun toekomstperspectief met zich meebrengt. Daar kwam ook een stikstofopgave bij: de grote hoeveelheid stikstofneerslag in het N2000-gebied verstoort de natuur zodanig dat de biodiversiteit hard achteruitgaat.

## 2.2 NPLG en PPLG

Inmiddels heeft het rijk een startnotitie voor het Nationaal Programma Landelijk Gebied<sup>1</sup> (NPLG) vastgesteld, waarin verschillende opgaven staan benoemd die op de binnenduinrand betrekking hebben. Het rijk heeft provincies gevraagd de opgaven uit te werken in provinciale programma's. De provincie Noord-Holland heeft op 26 oktober 2023 een startversie voor het Provinciaal Programma voor het Landelijke Gebied<sup>2</sup> (PPLG) vastgesteld en hiervoor overleg gevoerd met een aantal sectoren en overheden. Door de krappe planning van het rijk is er binnen het proces echter weinig ruimte geweest voor inbreng vanuit de verschillende regio's.

Het PPLG wordt een sturend beleidskader voor de opgaven in het landelijke gebied. Voor sommige opgaven is een concreet doel bekend, en voor sommige nog niet. In het PPLG zal een aantal uitgangspunten, richtinggevende keuzes, een opdracht per gebiedsprogramma en een overzicht van instrumenten worden beschreven. Met het PPLG legt de provincie een basis voor aanvragen voor financiële bijdragen van het rijk. De verwachting is dat het PPLG periodiek zal worden geactualiseerd en daarmee sturing blijft geven aan de richting van gebiedsprocessen zoals in Zuid-Kennemerland.

De kabinetsformatie na de verkiezingen in november 2023 en het controversieel verklaren van het transitiefonds zorgen voor onzekerheid. De provincie Noord-Holland gaat daarom uit van een flexibele planning. Hierin gaat de provincie uit van vaststelling van het PPLG voor 30 september 2024, zoals dit door het rijk is gevraagd. Hoe dit proces van totstandkoming eruit komt te zien en hoe de verschillende sectoren, overheden en regio's in de provincie worden betrokken wordt op dit moment nog uitgewerkt en besproken in de stuurgroep.

## 2.3 Uitvoering PPLG in gebiedsprocessen

De uitvoering van het PPLG vindt plaats in integrale gebiedsprocessen, die de provincie heeft ingedeeld in vijf programmagebieden. Het gebiedsproces in de binnenduinrand van Zuid-Kennemerland is onderdeel van het gebied Zuid-Kennemerland – Amstel-Meerlanden. Gebiedsprocessen zoals in Zuid-Kennemerland vormen de tafel waaraan de vele betrokken partijen de komende jaren het gesprek voeren over de

1 Nationaal Programma Landelijk Gebied, Rijksoverheid, 10-06-2022. [Link naar bron.](#)

2 Provinciaal Programma Landelijk Gebied, Provincie Noord-Holland, 26-10-2023. [Link naar bron.](#)

complexe puzzel om invulling te geven aan de verschillende opgaven. Vaak is nog niet duidelijk welke maatregelen nodig zijn, omdat er bijvoorbeeld aanvullend onderzoek nodig is, of besluitvorming door het rijk of de provincie. De komende jaren zal de dynamiek rond de opgaven in het landelijke gebied waarschijnlijk groot blijven. De onduidelijkheid die hieruit voortvloeit is vooral voor grondeigenaren, pachters en ondernemers vervelend. Het is daarom belangrijk om niet te wachten tot alle beleidskaders concreet zijn en vastgesteld in het PPLG, maar aan de slag te gaan met stappen die de onzekerheid verminderen en op een veilige manier vooruitlopen op de realisatie van opgaven. Dit kan alleen als we in de regio een manier vinden om met elkaar het gesprek te blijven voeren over hoe we invulling kunnen geven aan de opgaven uit het NPLG en PPLG op een manier die recht doet aan de verschillende belangen. Met dit document geeft de stuurgroep voor het gebiedsproces in Zuid-Kennemerland aan hoe zij willen samenwerken in het gebiedsproces.

## 2.4 Gebiedsafbakening

In dit document wordt met de binnenduinrand de zone bedoeld die in Zuid-Kennemerland direct tegen het duingebied aanligt, van het Noordzeekanaal tot aan de grens met Zuid-Holland. Hoewel de duinen zelf geen onderdeel zijn van het gebiedsproces, vormt de samenhang van de binnenduinrand met het duinsysteem dat wel. Aan de oostkant is de grens diffuus. In het gebiedsproces kan vanuit elke opgave gezien aanleiding zijn om de grens iets anders te trekken. In het algemeen kan gesteld worden dat de grens gevormd wordt door de samenhang van abiotische systemen (water, ecologie, bodem) en ongeveer ligt bij de overgang naar stedelijk gebied en de overgang naar veengronden.



Kaart 1: De binnenduinrand van Zuid-Kennemerland.

## UITDAGINGEN EN AMBITIE

### 3.1 De duinen en binnenduintrand zijn bijzonder

Om de opgaven die op de binnenduintrand afkomen te begrijpen, is het belangrijk om de opbouw en kwaliteiten van het gebied te schetsen en de landschappelijke, ecologische en hydrologische systemen te kennen. Kenmerkend hierin is landschappelijke diversiteit, door de overgang van jonge en oude duinen, oude strandvlaktes en -wallen, overgaand in de polderlandschappen aan de oostkant. Al eeuwenlang geeft deze opbouw vorm aan de manier waarop mens en dier het gebied gebruiken. Het heeft geleid tot een rijke historie met een groot aantal rijksmonumenten, zoals de Ruïne van Brederode en een groot aantal landgoederen en buitenplaatsen. Hoewel de duinen geen onderdeel zijn van de binnenduintrand, bepalen ze wel mede de opgaven voor de binnenduintrand. Het duingebied, dat onderdeel uitmaakt van het Europese Natura 2000-netwerk, is hier voor Nederlandse begrippen breed en heeft voor een groot deel de status van Nationaal Park. Het biedt plaats aan ongeveer 50% van de soorten flora en fauna die in Nederland voorkomen, vele<sup>3</sup> (inter)nationaal beschermde soorten zoals de zandhagedis en de meervleermuis. Daarnaast levert het duingebied door infiltratie van voorgezuiverd rivierwater een belangrijke bijdrage aan de drinkwaterproductie in de regio. Aan de oostkant gaat het duingebied over in de binnenduintrand. Hier wisselen woonwijken, landgoederen (wel en niet publiektoegankelijk), sportaccommodaties en open graslanden elkaar af. In de omgeving van Vogelenzang vindt bollenteelt plaats, grenzend aan de Zuid-Hollandse bollenstreek. Het agrarisch gebruik van grond door veehouders, bollenteelers en paardenhouders draagt bij aan het beheer van het landschap en het behoud van historische erfgoed. De bewoners en ondernemers voelen zich nauw verbonden met hun omgeving en de historie van het gebied, wat bijvoorbeeld blijkt uit de verschillende lokale organisaties die zich voor hun omgeving inzetten. De aantrekkingskracht van het gebied reikt tot ver buiten de regio; bezoekers uit een groot deel van de metropoolregio komen er graag om te wandelen, fietsen, paardrijden of te genieten van de vele horecagelegenheden. Jaarlijks ontvangt het Nationaal Park Zuid-Kennemerland ongeveer drie tot vier miljoen bezoekers<sup>4</sup>.

De verschillende abiotische systemen en ruimtelijke structuren functioneren elk op een eigen schaalniveau die in veel gevallen de schaal van de binnenduintrand in Zuid-Kennemerland overstijgt. Het zal daarom belangrijk zijn om oog te houden voor de verschillende schaalniveaus en de samenhang met omliggende gebieden, zoals de provincie Zuid-Holland, de Haarlemmermeer en het Noordzeekanaalgebied.

### 3.2 Uitdagingen voor de binnenduintrand

Tegelijk is er een aantal uitdagingen die op dit gebied afkomen en waar we niet voor mogen weggijken:

#### *De biodiversiteit gaat achteruit*

Het gaat niet goed met de biodiversiteit, de NNN-opgave is nog niet geheel gerealiseerd in de provincie en instandhoudingsdoelen voor het Natura 2000-gebied<sup>5</sup> worden niet gehaald, onder meer doordat de natuur last heeft van de hoge stikstofneerslag van bronnen binnen en buiten het gebied, verdroging en de grote aantallen recreanten. Ook bijvoorbeeld de verspreiding van invasieve exoten en problemen met begrazing vragen van terreinbeheerders en overheden intensieve beheersmaatregelen.

#### *Het watersysteem is onvoldoende duurzaam*

Door de verandering van ons klimaat neemt het risico op wateroverlast, hitte en droogte toe. Dat levert risico's op voor onze gezondheid, onze veiligheid en onze economie. De beschikbaarheid van voldoende zoet water voor natuur, landbouw en drinkwater is niet langer vanzelfsprekend. De vergroting van de zoetwatervoorraden, het omvormen van het naaldbos naar loofbos in de duinen en vergroening van dorpen en steden (verdamping

3 PWN, Beheernota 2015-2025. [Link naar bron.](#)

4 NBTC-NIPO Research, Bezoekersonderzoek natuur en recreatiegebieden Noord-Holland 2016. [Link naar bron.](#)

5 Evaluatie Natura 2000-beheerplan Kennemerland-Zuid (2023) op [Link naar bron.](#)

en infiltratie), vergroten de interacties in het grondwatersysteem. Verbetering van de waterkwaliteit is nodig om te voldoen aan de Europese norm van de Kaderrichtlijn Water (KRW) en een belangrijke basis voor de natuur, ondernemers en de volksgezondheid. De groeiende bevolking in de metropoolregio Amsterdam brengt ook een groeiende vraag naar drinkwater met zich mee. De drinkwaterbedrijven onderzoeken op welke manier hun productie kan worden vergroot in het duingebied grenzend aan de binnenduinrand.

#### *De vraag naar recreatiemogelijkheden neemt toe*

Door de groeiende bevolking in de metropoolregio Amsterdam neemt de behoefte aan recreatievoorzieningen en daarmee de druk op kwetsbare natuur in de duinen toe. Ecologische en recreatieve verbindingen tussen groengebieden, zoals tussen de duinen en recreatiegebieden in Spaarnwoude of de Haarlemmermeer, kunnen bijdragen aan spreiding van de recreatiedruk en robuustere populaties aan flora en fauna. Qua recreatie in de binnenduinrand gaat het niet alleen om natuur en recreatieve voet- en fietspaden, maar ook om ruimte voor faciliteiten voor sport en ontspanning. Denk daarbij aan cultuuraanbod, de diverse sportclubs, paardenpensions, en horecagelegenheden.

#### *Overheden en ondernemers zoeken mogelijkheden voor verduurzaming van bedrijven*

Bovenstaande ontwikkelingen raken eigenaren, ondernemers en inwoners in het gebied. Het aantal agrarische functies in het gebied is divers. Ondernemers in het gebied zoeken naar manieren om hun bedrijf te verduurzamen en worden geconfronteerd met beleidskaders die in toenemende mate eisen stellen, maar nog niet altijd duidelijk zijn. Verduurzaming en overgaan op kringlooplandbouw is vaak nog niet haalbaar omdat dit bijvoorbeeld extra grond, extra arbeid, investeringen en/of innovatie vereist. Onzekerheid over beleidskaders drukt de investeringsmogelijkheden en -bereidheid. De ontwikkeling van nevenfuncties voor alternatieve inkomsten zijn niet zondermeer mogelijk door o.a. natuurwetgeving en ruimtelijke kaders. Ook eigenaren van landgoederen lopen aan tegen toenemende kosten voor natuurbeheer en onderhoud en verduurzaming van monumentaal vastgoed. Er wordt gestreefd naar behoud door ontwikkeling.

Ook het rijk en de Europese Unie zien dat het landelijke gebied in Nederland niet in balans is en vragen ons om de draagkracht van de natuur, de bodem en het watersysteem weer centraal te stellen, ook in Zuid-Kennemerland. In de door de provincie opgestelde startversie van het Provinciale Programma voor het Landelijke Gebied (PPLG) die Gedeputeerde Staten op 26 oktober 2023 hebben vastgesteld, staan deze opgaven benoemd (zie tekstvak 1).

#### **Opgave voor de binnenduinrand, uit de startversie PPLG:**

“De binnenduinrand, de landelijke zone direct grenzend aan de duinen, is grotendeels beschermd als NNN of Bijzonder Provinciaal Landschap (BPL). Hoewel de duinen en binnenduinrand aan elkaar grenzen functioneren zij als geheel nog niet optimaal. Zowel ondergronds (in de kwaliteit van het water- en bodemsysteem) als bovengronds (in de vorm van natuur en recreatieve verbindingen) kan de samenhang worden verbeterd. Bij het verder inrichten van het NNN wordt daarom ook gekeken naar de ontwikkeling van natuur in de binnenduinrand. De overgang van het duinlandschap naar de binnenduinrand biedt kansen voor graslanden met bijzondere plant- en diersoorten. In het gebied bij Overveen loopt een verkenning naar een nieuwe drinkwaterproductielocatie. In de binnenduinrand zijn kansen voor het reduceren van stikstofemissie, het verbeteren van de waterkwaliteit en het bufferen van water om tijden van droogte te overbruggen. Dit kan door het vasthouden van schoon kwelwater, in combinatie met het verhogen van natuurwaarden, drinkwaterwinning en bepaalde vormen van landbouw. Het verhogen van de belevingswaarde en de recreatieve gebruikswaarde van de vele buitenplaatsen in Zuid-Kennemerland levert een bijdrage aan de optimalisering én spreiding van het recreatieve gebruik. Hetzelfde geldt voor het verbeteren van de recreatieve verbindingen van de kust met het achterland, onder andere door fietssnelwegen en goed functionerende Buitenpoorten (OV-knooppunten).”

Bron: Startversie PPLG, oktober 2023.

### **3.3 Ambitie voor de binnenduinrand**

Het gebiedsproces is erop gericht om met de diverse belanghebbenden plannen te ontwikkelen en maatregelen uit te voeren die ervoor zorgen dat de binnenduinrand een vitaal, veilig en aantrekkelijk gebied is, met een goede balans tussen de draagkracht van de natuur, de kwaliteit van de leefomgeving en ruimte voor duurzaam ondernemerschap. Om dit te bereiken, gaan we op hoofdlijnen aan de slag met vijf opgaven, die voortkomen uit het PPLG en de inbreng van de vele belanghebbenden. We verbinden deze opgaven aan bestaande beleidskaders en vertalen deze waar nodig naar concrete doelen voor de binnenduinrand, om met elkaar te bepalen welke maatregelen nodig en haalbaar zijn. Bij de aanpak van deze opgaven zullen we een integrale afweging maken, opdat aan elk van deze opgaven recht wordt gedaan en we tot een goede balans komen. De hierna genoemde opgaven zullen nog nader worden uitgewerkt.

#### ***Opgave 1: we gaan de biodiversiteit verbeteren***

De Europese Unie en het rijk vragen provincies een aantal concrete doelen te behalen om de biodiversiteit te verbeteren, zoals de instandhoudingsdoelen voor het Natura 2000-gebied en de realisatie van het Natuurnetwerk Nederland in 2027. Daarnaast is er een aantal doelen op het gebied van biodiversiteit waarvan we het belang zien, maar die nog niet concreet zijn. Dit geldt voor vermindering



van de stikstofdepositie vanuit de regio op het Natura 2000-gebied, het uitvoeren van natuurherstelmaatregelen en het investeren in de groenblauwe dooradering van het landschap. Samen werken we eraan om de doelen en kansrijke maatregelen concreet te maken.

### ***Opgave 2: we gaan voor een duurzaam watersysteem***

We bereiden ons voor op de gevolgen van het veranderende klimaat door verduurzaming van het hydrologisch systeem. Dit doen we op twee manieren: ten eerste zetten we in op versterking van de natuurlijke werking van het (grond)watersysteem, door maatregelen te nemen die helpen om op verantwoorde wijze het zoete water langer in het duin- en binnenduinrandgebied vast te houden. Zo zorgen we ervoor dat er in de toekomst genoeg schoon, zoet water is voor de natuur, de landbouw en als reserve voor de productie van drinkwater. Daarnaast beschermen we ons tegen de risico's op wateroverlast in lager gelegen gebieden in de regio.

Ook moeten we, om te voldoen aan de Europese normen voor de Kader Richtlijn Water de kwaliteit van het oppervlaktewater verbeteren. Voor de binnenduinrand zijn mogelijke oplossingsrichtingen het beter benutten van afstromend en opwellend schoon duinwater, de aanleg van natuurvriendelijke oevers en het beperken van uitvloeiende residuen van bemesting en chemische gewasbestrijdingsmiddelen.

### ***Opgave 3: we bieden een duurzaam toekomstperspectief voor ondernemers***

In de binnenduinrand zijn verschillende typen ondernemers actief. Het gaat met name om een aantal agrarische bedrijven, paardenhouderijen en maneges, bollentelers en recreatieondernemers. Zij leveren een belangrijke bijdrage aan de identiteit van het gebied en het beheer van het landschap en het historisch erfgoed. Ondernemers in de binnenduinrand hebben aangegeven graag in het gebied te willen blijven. Gezamenlijk zullen partijen zich inzetten voor plannen die op een evenwichtige manier invulling geven aan deze wens en aan de opgaven waar de binnenduinrand voor staat. Uitgangspunt is dat er ruimte moet zijn voor duurzaam ondernemerschap; dat betekent dat een onderneming rendabel kan zijn, voldoet aan de wettelijke eisen en in balans is met de draagkracht van de omgeving. Ons doel is om waar nodig samen met brancheorganisaties ondernemers te ondersteunen bij de aanpassing van hun bedrijfsvoering, bijvoorbeeld op het gebied van innovatie of het vinden van alternatieve verdienmodellen. Hierbij gaan we zoveel mogelijk uit van maatwerk per bedrijf.

### ***Opgave 4: we versterken de kwaliteit van het waardevolle landschap***

Het landschap van de binnenduinrand heeft grote historische waarde en wordt breed gewaardeerd. Tegelijk zullen de genoemde opgaven ook leiden tot veranderingen in het landschap. Ons doel is om de kwaliteiten, zoals ze zijn beschreven door de regio in het Ontwikkelperspectief Binnenduinrand<sup>6</sup> (2018) en vastgelegd in de kernkwaliteiten van het Bijzonder Provinciaal Landschap<sup>7</sup> (BPL) te behouden en te versterken. We koesteren daarbij de kenmerkende afwisseling van de open en veelal begraasde en de meer besloten/beboste delen van de binnenduinrand. We beschermen en waar mogelijk versterken we de cultuurhistorische landschappelijke en gebouwde structuren, bouwwerken en objecten die deel uit maken van de historische ontwikkeling van het gebied.

### ***Opgave 5: we verbeteren de recreatiemogelijkheden***

Door vergrijzing, groei van de bevolking en het toerisme neemt de recreatie binnen en van buiten de regio de komende jaren fors toe. Dat leidt lokaal tot knelpunten voor de leefbaarheid en de kwetsbare natuur. Samen met terreinbeheerders en ondernemers zetten we ons in voor een betere spreiding van de recreatiedruk, bijvoorbeeld door de aanleg van wandel- fiets-, en ruiterspaden tussen groengebieden en rond woonwijken (ommetjes). Ook kijken we hoe het autogebruik voor recreatie in en naar de binnenduinrand beter kan worden gereguleerd. We onderzoeken hoe activiteiten voor specifieke doelgroepen beter kunnen worden gespreid en nieuwe bestemmingen kunnen worden ontwikkeld. Wij zijn ons er van bewust dat de in de binnenduinrand gelegen faciliteiten (sport, cultuur, horeca, verblijf) door de toename van de bevolking ook te maken hebben met een toenemende vraag. Uitdagingen zijn er bovendien op het gebied van verduurzaming van het vastgoed en balans tussen activiteiten en bescherming van flora en fauna.

In het gebiedsproces werken partijen samen om doelen die voortkomen uit een wettelijke verplichting, bestaand beleid, grote maatschappelijke belangen en ambities van belanghebbenden zo goed mogelijk te verenigen. Dit lukt alleen als alle partijen een open houding aannemen en bereid zijn te bewegen voorbij hun eigen belangen. We inventariseren welke opgaven, wensen en ambities er spelen en vertalen deze waar nodig naar concrete maatregelen. Het beeld van deze opgaven is echter niet statisch; het is aannemelijk dat op termijn opgaven veranderen of toe worden gevoegd, als gevolg van veranderende beleidskaders en voortschrijdend inzicht. In het gebiedsproces bespreken we samen hoe we het beste invulling kunnen geven aan deze dynamiek.

6 Ontwikkelperspectief Binnenduinrand, 2018. [Link naar bron](#)

7 Bron: Bijzonder Provinciaal Landschap 32 landschappen en kernkwaliteiten, 2020. [Link naar bron](#)

# SAMENWERKEN AAN EEN DUURZAME BINNENDUINRAND

Het succes van een gebiedsproces wordt bepaald door de kwaliteit van de samenwerking. Het is belangrijk dat het voor alle partijen duidelijk is aan welke doelen wordt gewerkt, wat ieders rol en positie is in het proces, welke stappen er worden genomen en welke uitgangspunten worden gehanteerd.

## 4.1 Hoe werken we samen?

Het gebiedsproces draait om het voortdurende gesprek dat partijen met elkaar voeren om de verschillende belangen zo goed mogelijk met elkaar te verbinden. Dit gebeurt in een context waarin veel onduidelijk is; kaders en doelen zijn niet altijd vooraf helder, maatregelen zijn nog onbekend en onderzoek kan nog nodig zijn. Tegelijk kunnen we het ons niet veroorloven stil te zitten en biedt dit ook de kans om het zoveel mogelijk tot een gezamenlijke zoektocht te maken.

Binnen het gebiedsproces werken we zoveel mogelijk in gezamenlijkheid aan plannen en maatregelen. Tegelijk zijn de formele posities en rollen van partijen verschillend. Het is daarom belangrijk om te werken aan onderling vertrouwen, dat niet vanzelfsprekend is. Het helpt hierbij om altijd met een open blik en transparant met elkaar te communiceren en elkaar niet te verrassen. Goede afspraken over de samenwerking in een gebiedsproces kunnen helpen om belangen met elkaar te verbinden en het proces zelf transparant, eerlijk en effectief te laten verlopen. Onze uitgangspunten zijn:

- > **Transparantie:** we maken alle relevante informatie, documenten en besluiten openbaar en toegankelijk voor alle deelnemers.
- > **Respectvolle communicatie:** we bevorderen een cultuur waarin men naar elkaars standpunten luistert en begrip toont, zelfs als er meningsverschillen zijn.
- > **Gedeelde besluitvorming:** we streven naar consensus en gedeelde besluitvorming wanneer mogelijk.
- > **Kennis en expertise:** We maken gebruik van relevante expertise en informatiebronnen voor gefundeerde afwegingen gedurende het proces. Dit kan bijvoorbeeld inhouden dat deskundigen worden betrokken bij het beoordelen van technische aspecten of het verstrekken van onafhankelijke informatie.
- > **Heldere doelen en tijdlijnen:** we streven continu naar heldere kaders voor het gebiedsproces. Hierdoor wordt het proces gestructureerd en kunnen deelnemers weten wat ze kunnen verwachten.
- > **Evaluatie:** we evalueren regelmatig om te leren van de ervaringen.

## 4.2 Betrokken partijen

In het gebiedsproces willen we alle belanghebbenden de gelegenheid geven deel te nemen om hun belangen en ambities in te brengen. Het kan gaan om grondeigenaren, bewoners, bedrijven, maatschappelijke organisaties en andere relevante belanghebbenden. Hun kennis kan helpen om tot betere plannen te komen. In onderstaande tabel is een overzicht opgenomen van de type organisaties die bij het gebiedsproces betrokken zijn. Dit beeld is niet statisch en kan veranderen met de opgaven en door de tijd.

Type organisatie	Organisaties
Provincie	provincie Noord-Holland, provincie Zuid-Holland
Gemeenten	Bloemendaal, Haarlem, Heemstede, Velsen, Zandvoort
Waterschap	Hoogheemraadschap Rijnland
Grondeigenaren en pachters	Melkveehouders, paarden- en managehouders, bollentelers, recreatieondernemers, landgoedeigenaren, particulieren
Natuurbeheerders/-organisaties	Landschap Noord-Holland, Natuurmonumenten, PWN, Staatsbosbeheer, Waternet, Stichting Duinbehoud
Lokale stichtingen en verenigingen	Organisaties op het gebied van ecologie, erfgoed, ondernemerschap en wijkverenigingen
Brancheorganisaties	LTO, KAVB, FNRS

### 4.3 Samenwerkingsstructuur

Afspraken over een heldere samenwerkingsstructuur bieden organisaties duidelijkheid over hun positie in het gebiedsproces. De structuur moet recht doen aan het belang dat verschillende type partijen in het gebied hebben, voorzien in een efficiënte overlegstructuur om vergaderdruk te voorkomen en flexibel genoeg zijn om te kunnen omgaan met de dynamiek in het gebiedsproces. In de binnenduinrand werken we met een bestuurlijke stuurgroep, een ambtelijk kernteam en een klankbordgroep. De samenstelling is geen vast gegeven en kan wisselen gedurende het proces. De positie en rollen worden hieronder toegelicht.

#### 4.3.1 Stuurgroep

De bestuurlijke samenwerking in de binnenduinrand vindt plaats in de vorm van een stuurgroep. Dit is een informele samenwerking waarin organisaties afspraken maken over de stappen in het proces en de besluiten die genomen moeten worden. Formele besluitvorming vindt altijd in de daartoe bevoegde gremia plaats (colleges, raden en staten).



In de stuurgroep hebben de volgende partijen zitting:

Organisatie	Naam en functie
Provincie Noord-Holland	gedeputeerde Rosan Kocken (vz)
Gemeenten	wethouder Henk Wijkhuisen van Bloemendaal, mede namens de gemeenten Haarlem, Heemstede, Velsen, Zandvoort.
Hoogheemraadschap	hoogheemraad Hans Schouffoer
Drinkwaterbedrijven en natuurorganisaties	Aan Pander van Natuurmonumenten, mede namens PWN, Waternet, Staatsbosbeheer, Landschap Noord-Holland en Stichting Duinbehoud
LTO-Noord	voorzitter Albert Hooijer. De LTO vertegenwoordigt geen individuele ondernemers, maar behartigt belangen van de agrarische branche.

Omdat het gaat om een integraal gebiedsproces, is een belangrijke rol van de stuurgroep om de samenhang te bewaken over hoe in de regio in verschillende bestuurlijke gremia en op verschillende schaalniveaus in de regio aan opgaven in het landelijke gebied wordt gewerkt. Dit werkt zowel 'top down' als 'bottom up'; Door goed samen te werken kunnen kansen die in het gebiedsproces worden benoemd worden

geagendeerd op bovenregionale gremia, zoals in MRA of Novex-verband. Anderzijds helpt het om opgaven en kaders zo concreet mogelijk te vertalen naar specifieke deelgebieden en afspraken te maken over de uitvoering hiervan. Participatie, waaronder het inventariseren van kennis, wensen en ambities in het gebied, vormt hier een belangrijk onderdeel van. Ook is het belangrijk dat zowel bestuurlijk als ambtelijk de rolverdeling duidelijk is en bestuurlijke drukte wordt voorkomen.

#### 4.3.2 Kernteam

Het kernteam, waarin type partijen met een direct belang zoals eigendom of een publieke taak zijn vertegenwoordigd, overlegt over afspraken die in de stuurgroep gemaakt worden. Het kernteam bespreekt de voortgang van het proces en komt ongeveer eens per maand bijeen. De provincie levert zowel de voorzitter als de secretaris. Het kernteam kan besluiten om rond inhoudelijke producten tijdelijke werkgroepen met experts in te stellen, die aan het kernteam advies uitbrengen. In het kernteam hebben de volgende personen zitting:

Organisatie	Naam en functie
Provincie Noord-Holland	Procesmanager Marijn Bos (vz), Ron van Vliet (secretaris)
Gemeenten	Irma Bakkenhoven, beleidscoördinator Ruimte en Regionale samenwerking bij de gemeente Bloemendaal
Hoogheemraadschap	Eef van Huijssteeden, procesleider/relatiemanager
Drinkwaterbedrijven en natuurorganisaties	Pim de Nobel, beleidsadviseur PWN
Lexquis	Carmen Hartendorf, vertegenwoordiger van een deel van de eigenaren van grond in de binnenduinrand, waar dat begrensd is als nog te realiseren NNN
LTO-Noord	Jesper Kraakman, beleidsadviseur

De samenstelling van zowel de stuurgroep als kernteam hoeft geen statisch gegeven te zijn gedurende de verschillende fasen van het gebiedsproces. Aanpassingen in de samenstelling gebeuren in onderling overleg. In de participatie- en communicatiebijlage (bijlage 2) is toegelicht hoe we grondeigenaren die niet worden vertegenwoordigd door het bureau Lexquis zo goed mogelijk betrekken. Dat geldt ook voor de samenwerking met een aantal brancheorganisaties, zoals de KAVB en de FNRS, die in de binnenduinrand van Zuid-Kennemerland een relatief kleine achterban hebben.

#### 4.3.3 Klankbordgroep

Naast de organisaties met een formele rol of een direct belang zijn er in de binnenduinrand verschillende organisaties met een indirect belang en/of bijzondere kennis van historische, landschappelijke, agrarische of ecologische kwaliteiten. Door deze bij het gebiedsproces te betrekken en hen uit te nodigen hun kennis van het gebied in te brengen kunnen kwalitatief betere en maatschappelijk meer gedragen plannen worden gemaakt. Om die reden is afgesproken om een klankbordgroep in te stellen, om deze om advies te kunnen vragen over specifieke vraagstukken die betrekking hebben op de binnenduinrand. Het kernteam zal dit advies meenemen in het advies aan de stuurgroep. In de klankbordgroep zijn afspraken gemaakt over de werkwijze. Jasper Groebe, regiomanager bij de provincie Noord-Holland, is voorzitter. Verenigingen en stichtingen die deelnemen aan de klankbordgroep zijn:

- > Vereniging Belangengroep Agrarische Bedrijven Westelijk Tuinbouw gebied Haarlem
- > Vogelwerkgroep Zuid-Kennemerland
- > Stichting Santpoort
- > Vrienden van Middenduin
- > KNNV
- > Tuinen van Haarlem
- > Ons Bloemendaal
- > Vertegenwoordiging van paardeneigenaren uit Vogelenzang en Santpoort.

## 4.4 Werkwijze

In bijlage 1 is een schematische weergave ('de drie ballen') opgenomen van de volgorde van processtappen waarlangs afspraken in de stuurgroep tot stand komen. Deze is opgedeeld in drie rondes, waarbij het kernteam de rol heeft om de voortgang en kwaliteit van het proces te bewaken. In de eerste ronde wordt een voorstel uitgewerkt. Na bespreking in het kernteam wordt het voorstel aangepast of wordt het voor consultatie of participatie, de tweede ronde in het schema, vrijgegeven, nadat de leden van de stuurgroep hierover zijn geïnformeerd. De manier waarop de consultatie of participatie wordt georganiseerd verschilt per fase en project. Na de tweede ronde wordt het voorstel, samen met de uitkomsten van de consultatie of participatie, opnieuw voorgelegd aan het kernteam. Het kernteam kan vervolgens besluiten om de stuurgroep te vragen het voorstel vast te stellen of het ter besluitvorming voor te leggen aan colleges van provincie of gemeenten.

## 4.5 Relatie met deelgebieden

Tussen de verschillende delen in de binnenduinrand in Zuid-Kennemerland bestaan, naast een aantal overeenkomsten, ook een aantal duidelijke verschillen. Het gaat om verschillen in landschaps-ecologische systemen, verschillen in landgebruik, verschillen in eigendoms-situaties en typen organisaties. Ook speelt niet elke opgave er op dezelfde manier. Nog niet alle opgaven zijn concreet begrensd; sommige opgaven kunnen betrekking hebben op de hele binnenduinrand, zoals het watersysteem, waterkwaliteit en stikstof. We zien daarnaast drie grotere deelgebieden waar een aantal opgaven samenkomen, waaronder de realisatie van het NNN, het toekomstperspectief voor ondernemers, recreatie en cultuurhistorie, die elk om een samenhangende aanpak vragen.

1. Omgeving Vogelenzang, gemeente Bloemendaal
2. Westelijk Tuinbouwgebied, gemeente Haarlem
3. Omgeving Santpoort, gemeente Velsen

Daarnaast is er in de regio nog een aantal 'losse' locaties die hier buiten vallen met lokale opgaven, zoals bijvoorbeeld de omgeving van het Kostverlorenpark in Zandvoort en de graslanden bij Alverna.

In een aantal van deze gebieden zijn verkennende processen gestart, waar op kan worden aangesloten. In het gebiedsproces zullen we de opgaven uit het PPLG en de ambities van belanghebbenden in het gebied verder uitwerken om te concretiseren op welke delen van de binnenduinrand deze betrekking hebben. Dit helpt ook om de begrenzing van deelgebieden verder te concretiseren. De stuurgroep kan dit ondersteunen door voor de betreffende deelgebieden de opgaven zoveel mogelijk te vertalen naar concrete doelen, samenhang tussen gebieden en doelen inzichtelijk te maken en onderzoek te doen. Per deelgebied maken we afspraken over de samenwerking en regie, de opgave, een aanpak met tijdsplan en participatie. Als er al lopende, *bottom up* projecten aanwezig zijn in een gebied wordt hier zorgvuldig mee afgestemd en over en weer versterkt. Omdat er belangrijke verschillen zijn tussen de verschillende delen van de binnenduinrand in Zuid-Kennemerland en omdat goede plannen maatwerk vereisen, is het aannemelijk dat het werken aan inrichtings- en beheerplannen in de planvormingsfase op de schaal van deelgebieden plaats zal vinden.



# HOE GAAN WE HET DOEN?

## 5.1 Verkenning-, planvormings- en realisatiefase

Gedeputeerde Staten hebben in januari 2022 een werkwijze voor gebiedsprocessen voor realisatie van het NNN vastgesteld. Deze algemene indeling kan ook voor de andere opgaven in het gebiedsproces als richtlijn worden aangehouden. Hierin wordt onderscheid gemaakt tussen drie fasen:

### **Verkenningfase**

In deze fase ligt de focus op het scherper maken van de opgaven, het informeren van de omgeving over de opgaven en het in gesprek gaan met gebiedspartijen. Om heldere kaders voor het vervolgproces te kunnen geven vindt een nadere uitwerking van de opgaven plaats. Waar nodig starten we onderzoeken als voorbereiding op de planvorming.

### **Planvormingsfase**

Als de opgaven en kaders duidelijk zijn kunnen (al dan niet in een samenwerkingsovereenkomst) afspraken gemaakt worden over het opstellen van (inrichtings- en beheer-)plannen. Dit doen we gezamenlijk en kan gedaan worden door de provincie of organisaties uit het gebied. Ook kunnen grondeigenaren en ondernemers onder voorwaarden steun krijgen van de provincie om zelf plannen te maken. Als nader onderzoek nodig blijkt, dan gebeurt dat ook in deze fase. In deze fase moeten de randvoorwaarden om tot realisatie over te gaan op orde worden gebracht, zoals het opdrachtgeverschap, een uitvoeringsorganisatie, de benodigde vergunningen en budget.

### **Realisatiefase**

Als de randvoorwaarden op orde zijn en de inrichtings- en beheerplannen zijn gemaakt en vastgesteld kan de uitvoering van start gaan.

Het gebiedsproces voor Zuid-Kennemerland bevindt zich in de verkenningfase. Het kan zijn dat binnen het gebiedsproces het tempo waarin deelgebieden of projecten naar een volgende fase gaat, verschilt. Daar waar we eerder aan de slag kunnen met het maken van inrichtings- en beheerplannen en de realisatie doen we dat.

## 5.2 Aanpak van de verkenningfase

De verkenningfase is opgedeeld in drie stappen:

### **Stap 1 Vormgeven samenwerking**

De eerste stap is gericht op het in beeld brengen van de verschillende stakeholders en het vormgeven van de samenwerking en processtappen. Deze startnotitie vormt de afronding daarvan. Ook is gestart met een onderzoek om het hydrologische systeem in de binnenduinrand feitelijk in beeld te brengen.

### **Stap 2 Inventarisatie opgaven en ambities**

In de tweede stap gaan partijen zich gezamenlijk verdiepen in de inhoud. Dit begint met een brede inventarisatie van beleidsopgaven (waaronder het PPLG en het regionale Ontwikkelperspectief Binnenduinrand) en wensen van alle belanghebbenden. Het doel is om zicht te krijgen op de opgaven en keuzes die in dit gebied gemaakt moeten worden en alle partijen de gelegenheid te bieden om hun wensen en ambities aan te dragen. Een analyse moet duidelijk maken waar kennis ontbreekt en welke dilemma's en schuurpunten zich voordoen, het schaalniveau waarop opgaven betrekking hebben, een onderscheid tussen korte en lange termijnopgaven en de belangrijkste onzekerheden en risico's. Specifieke aandacht gaat uit naar het benoemen van no-regretmaatregelen. Het resultaat is een adviesrapport voor de stuurgroep op basis waarvan in stap die richting kan worden gekozen. Een aandachtspunt hierbij is hoe we om kunnen gaan met opgaven die nog onvoldoende concreet zijn, maar waarvan de komende jaren sprake zal zijn van voortschrijdend inzicht.

### Stap 3 Koers bepalen

Op basis van de brede inventarisatie in de tweede stap is duidelijk wat de bestuurlijke dilemma's zijn die vragen om een koersbepaling in de binnenduinrand, inclusief de termijn en het schaalniveau waarop de keuze gemaakt moet worden. Afhankelijk van de mate van onzekerheden over doelen, kaders en middelen zal bepaald worden of toegewerkt wordt naar een of meerdere gebiedsvisies of gebiedsscenario's. Het uitgangspunt is de behoefte vanuit deelgebieden om tot goede plannen en maatregelen te komen.



Figuur 2: processtappen verkenningfase Zuid-Kennemerland

Het doel is om de verkenningfase in 2025 af te ronden. Uiteraard kan waar mogelijk eerder gestart worden met planvorming en realisatie van no-regretmaatregelen.

### 5.3 Participatie

Participatie is een belangrijk onderdeel van het gebiedsproces. In een aparte participatie bijlage bij de startnotitie staan de uitgangspunten voor het organiseren van de participatie benoemd. Deze algemene uitgangspunten zullen per stap in het proces geconcretiseerd worden naar concrete voorstellen, zodat voor iedereen vooraf duidelijk is hoe men betrokken kan zijn, wat de kaders zijn waarbinnen geparticipeerd kan worden, hoe inbreng kan worden geleverd en wat met de inbreng wordt gedaan.

### 5.4 Financiële middelen

Dekking voor maatregelen wordt geïnventariseerd gedurende het proces. De provincie bekostigt proces- en onderzoekskosten en stelt capaciteit beschikbaar voor het werken aan de doelen van het PPLG in het gebiedsproces. Via het PPLG kan aanspraak worden gemaakt op middelen die het rijk uit diverse budgetten beschikbaar stelt. Omdat de provincie ziet dat de samenwerking in gebiedsprocessen van de betrokkenen veel kan vragen, wordt een regeling ingesteld op basis waarvan niet-overheden onder voorwaarden proceskosten met terugwerkende kracht vanaf 1 januari 2023 door de provincie vergoed kunnen krijgen. Hoe deze regeling vorm krijgt wordt nog bekend gemaakt.





## BIJLAGE 1: DE DRIE BALLEN

*Hoe werken we samen?*





# BIJLAGE 2: PARTICIPATIE- EN COMMUNICATIEBIJLAGE

## 1. Aanleiding

Het succes van ons gebiedsproces wordt bepaald door de samenwerking in het gebied en de manier waarop we de verschillende belanghebbenden betrekken. Daarom besteden we in deze startnotitie een aparte bijlage aan participatie.

Participatie is onlosmakelijk verbonden met een gebiedsproces. Als je namelijk alle huidige en toekomstige opgaven in het gebied wilt realiseren, dan vereist dat een integrale benadering - in zowel de opgaven als in het betrekken van de mensen die er wonen, ondernemen, besturen of recreëren. Ieders kennis, visie, wensen en verwachtingen zijn van belang en alleen samen komen we tot een oplossing die het gebied robuust en toekomstbestendig houdt (zie ook paragraaf 4.1.).

Dit gebiedsproces kent verschillende fasen. In de (eerste) verkennende fase zal de participatie er anders uitzien dan in de andere fasen. Aangezien verschillende partijen (stakeholders) op verschillende momenten zullen deelnemen aan het gebiedsproces, zullen de participatievragen en de bijbehorende communicatie ook per fase verschillen. Direct belanghebbenden zijn vertegenwoordigd of maken deel uit van het kernteam. In het kernteam maken we afspraken hoe we de participatie in elke fase of stap concreet vormgeven. Vormen van participatieve processen met verschillende stakeholders variëren tussen informeren, consulteren, samenwerken en/of gezamenlijk bepalen. De manier waarop we specifieke doelgroepen betrekken, varieert: dat kunnen brainstormsessies, workshops of werkgroepen zijn.

Uitgangspunt is dat iedereen de gelegenheid krijgt om zijn/haar reactie of input te geven op bepaalde onderdelen in het proces. Ieders bijdrage is welkom en van belang. Zie ook de uitgangspunten van de Provincie Noord-Holland: [Uitgangspunten voor participatie - Provincie Noord-Holland](#).

## 2. Participatie- communicatiedoelen

Participatiedoelen:

- > Belanghebbenden informeren, raadplegen en actief betrekken.
- > Afgewogen keuzes maken tussen de verschillende belangen, zodat we de plannen verder kunnen verbeteren (bv plan van aanpak).
- > Begrip creëren over het proces en de keuzes die worden gemaakt. Wanneer niet iedereen zich in bepaalde keuzes kan vinden, is het wel belangrijk dat stakeholders tevreden zijn over het proces, dat mensen zich gezien en gehoord voelen.

### Communicatiedoelen:

Communicatie kan bijdragen aan de opgaven door de juiste stakeholders tijdig te betrekken bij de opgaven. In de verkenningsfase dient communicatie de volgende doelen:

1. Zorgen voor kennis en begrip bij betrokkenen en belangstellenden over het gebiedsproces, de opgaven die er liggen, de fasering en wie welke verantwoordelijkheid heeft.
2. Informeren van betrokkenen en belangstellenden over de voortgang van het gebiedsproces. En daarnaast laten weten waar actuele informatie over het gebiedsproces te vinden is en/of waar zij met vragen terecht kunnen.

### 3. Uitgangspunten en spelregels.

Wat zijn onze uitgangspunten voor participatie? De Provincie Noord-Holland gaat in ieder geval uit van deze [uitgangspunten participatie die door Provinciale Staten](#) zijn vastgesteld. Daar voegen we de volgende spelregels aan toe:

1. **Transparantie:** duidelijke communicatie over het proces, de doelen, de verwachtingen en de rol van de participanten. Iedere organisatie heeft zijn/haar eigen boodschap en de ruimte die extern te communiceren. Omdat partijen elkaar niet willen verrassen, delen we afwijkende of bijzondere communicatie-uitingen eerst intern, bijvoorbeeld via het kernteam.
2. **Inclusiviteit:** we zorgen ervoor dat alle belanghebbenden bij het gebiedsproces worden uitgenodigd om deel te nemen, ongeacht leeftijd, geslacht, etniciteit, inkomen of andere achtergrondfactoren.
3. **Verscheidenheid van perspectieven:** we zorgen ervoor dat er een breed scala aan perspectieven wordt vertegenwoordigd, waaronder buurtbewoners, bedrijven, maatschappelijke organisaties en experts
4. **Betrouwbaarheid:** we zorgen voor een betrouwbaar proces, waarbij alle deelnemers zich veilig voelen om hun mening of zorgen te uiten zonder dat dit negatieve gevolgen heeft voor hun positie of belang. Bij elke stap in het gebiedsproces heeft elke betrokken partij de ruimte om feedback te geven. Pas als iedereen gehoord is, gaan we door.
5. **Duidelijke doelstellingen:** het is belangrijk om duidelijke doelstellingen te hebben voor het gebiedsproces, zodat de participanten weten waar ze aan bijdragen en wat de beoogde uitkomst is.
6. **Betrokkenheid:** we onderscheiden direct en indirect belanghebbenden. Direct belanghebbenden zijn partijen die een direct belang hebben bij de keuzes die gemaakt worden in het gebiedsproces, bijvoorbeeld omdat zij eigenaar zijn van grond waar een natuuropgave gerealiseerd moet worden. Volgens de Algemene Wet Bestuursrecht is een belanghebbende: degene wiens belang rechtstreeks bij een besluit is betrokken.  
Indirect belanghebbenden hebben geen direct belang bij de te maken keuzes in het proces, maar hun inbreng kan wel van invloed zijn.
7. **Regulering van het proces:** Het proces moet goed gereguleerd zijn om langdurige discussie te voorkomen. Door het stellen van een tijdlijn waarbij deadlines worden bepaald, blijft het proces in beweging. Door aandacht te besteden aan deze uitgangspunten kan participatie in een gebiedsproces op een effectieve en doelgerichte manier worden vormgegeven.

### 4. Mate van betrokkenheid

In het gebiedsproces Zuid-Kennemerland heeft iedere deelnemer een ander belang. Om op de juiste manier te communiceren en partijen tijds te betrekken, hebben we een indeling gemaakt van direct en indirect belanghebbende. Voor deze startnotitie beperken we ons tot een eerste indeling en niveaus van betrokkenheid. We onderscheiden:

1. **Direct belanghebbenden:**  
grondeigenaren van percelen waar een concrete opgave op rust, overheden (PNH, gemeenten, hoogheemraadschap), terreinbeherende organisaties, natuurorganisaties. Grondeigenaren vormen een diverse groep; het kan gaan om particulieren, ondernemers of allerlei typen organisaties.  
Vertegenwoordigers van direct belanghebbenden kunnen participeren door deel te nemen aan de stuurgroep of het kernteam of in een werkgroep.
2. **Indirect belanghebbenden:**  
brancheorganisaties zoals LTO, KAVB, FNRS, inwoners, bezoekers, media, ondernemers. Voor deze partijen geldt: informeren en raadplegen. Dat gebeurt onder meer op bijeenkomsten en via communicatiemiddelen als de nieuwsbrief.

### 5. Overzicht instrumenten

Voor de participatie gebruiken we de onderstaande middelen. Deze zijn inmiddels al eens ingezet of worden nog ingezet.

- > **Keukentafelgesprekken**  
Individuele gesprekken met belanghebbenden zoals grondeigenaren, pachters, inwoners e.d. kunnen plaatsvinden naar aanleiding van bijvoorbeeld een onderzoek of om bij te praten over de stand van zaken op verzoek van betreffende belanghebbende of de procesmanager.
- > **Bijeenkomsten**  
Door elkaar fysiek te ontmoeten dragen we bij aan begrip voor de verschillende belangen. Hiervoor organiseren we verschillende fysieke bijeenkomsten in het gebied, passend bij de vraagstelling en fase in het proces. Dit kunnen bijeenkomsten zijn in het gebied, maar ook werkbezoeken of excursies naar locaties buiten het gebied.
- > **Klankbordgroep**  
Een klankbordgroep bestaat uit belanghebbenden die een afspiegeling vormen van het gebied. Met de klankbordgroep worden afspraken gemaakt over de rollen en reikwijdte van adviezen.
- > **Digitale instrumenten**  
Niet iedereen kan bij fysieke bijeenkomsten aanwezig zijn. Om alle belanghebbenden goed te betrekken, kunnen ook digitale instrumenten worden ingezet, zoals online bijeenkomsten, viewers, enquêtes, webinars etc.

### > **Communicatiestrategie – en middelen**

We willen proactief communiceren, betrokkenheid creëren en zichtbaar en toegankelijk te zijn. We gebruiken verschillende communicatiemiddelen om te informeren over de start, voortgang van het gebiedsproces, de mijlpalen, resultaten, rapporten, veranderingen, nieuwe regelingen en ook de openbaar politieke besluiten.

Op basis van de stakeholderanalyse wordt een communicatiemiddelenmix gemaakt, toegesneden op de doelgroep. Onderdeel daarvan is de website van PNH, een nieuwsbrief, digitale tools als een viewer / gebiedskaart, verslagen van bijeenkomsten, Q&A's etc.

We houden betrokkenen met regelmaat op de hoogte, ook als er even niets te melden valt of als iets langer duurt dan verwacht. Zo houden we de regie, voorkomen we radiostilte en ontstaat er geen onduidelijkheid of onzekerheid. We zorgen zoveel mogelijk voor een persoonlijke benadering. De projectleider is zichtbaar in de gebieden en op een laagdrempelige manier benaderbaar voor vragen en eventuele zorgen van betrokkenen. Zijn contactgegevens staan duidelijk vermeld op de verschillende communicatiemiddelen.

Ook blijven we monitoren: welke geluiden vangen we op uit het gebied? We kijken of we hierop moeten reageren en/of we onze aanpak bij moeten stellen.

## 6. Tijdslijn/planning

Elke fase in het gebiedsproces zal zijn eigen participatieopgaven hebben en daarbij horende communicatiemiddelen. [Zodra het PPLG is vastgesteld](#), worden ook de opgaven en bijbehorende stappen duidelijk. In ieder geval zal de gebiedspagina Zuid-Kennemerland op de PNH-website basisinformatie bieden, gaan we een *storymaps* met viewer ontwikkelen en er wordt 3-4 keer per jaar een nieuwsbrief verstuurd.



## Colofon

### Uitgave:

Provincie Noord-Holland  
Postbus 123 | 2000 MD Haarlem  
Tel.: 023 514 31 43 | Fax: 023 514 40 40  
[www.noord-holland.nl](http://www.noord-holland.nl)  
[post@noord-holland.nl](mailto:post@noord-holland.nl)

### Fotografie:

Provincie Noord-Holland

### Grafische verzorging

The Creative Hub - Canon