

# PROGRAMMA NATUURNETWERK 2022

vastgesteld door Provinciale Staten van Noord-Holland op 15 november 2021





# 1 INLEIDING

## 1.1 Het Programma Natuurnetwerk

Het 'groene' beleid voor het landelijk gebied is de laatste jaren volop in beweging. Forse opgaven zoals de afronding van het Natuurnetwerk Nederland, de gebiedsgerichte aanpak stikstof en de herstel-maat-regelen van de meest kwetsbare natuur worden concreet en komen de komende jaren in steeds meer gebieden tot uitvoering. Met name in en rond Natura 2000-gebieden spelen veel opgaven. In deze gebieden is gekozen voor een integrale benadering, waarbij opgaven in samenhang worden gerealiseerd en gewerkt wordt aan een duurzaam perspectief voor de aanwezige functies. De provincie neemt de regie om de integrale planvorming en uitvoering tot stand te brengen.

Dit Programma Natuurnetwerk (PNN) biedt een overzicht van de verschillende gebieden, de opgaven in deze gebieden en de voortgang van de uitvoering. De focus ligt in eerste instantie op de afronding van het Natuurnetwerk Nederland. De ontwikkeling hiervan over de afgelopen jaren is weergegeven in onderstaande tabel.

PNO*	Totaal NNN (in ha)	NNN gerealiseerd (in ha)	Nog te verwerven (grondverwerving/ functiewijziging SKNL) in ha	Nog in te richten (in ha)
2014-2018	55.202	48.095	4.301	7.107
2015-2019	55.517	48.351	4.229	7.157
2016-2020	55.850	49.028	4.919	6.822
2017-2021	56.268	50.127	4.365	6.141
2018-2022	56.300	50.400	4.300	5.900
2019-2023	56.350	50.550	4.160	5.800
2020-2024	56.500	50.900	3.950	5.600
2021-2025	56.500	51.050	3.850	5.450
2022-2026	56.573	51.875	3.280	4.698

\*) Het PNO is de voorloper van het PNN.

Maar het PNN biedt meer. De informatie over de voortgang van het Natuurnetwerk is gecombineerd met de gebiedsgerichte aanpak stikstof en de natuurherstelmaatregelen, deels gefinancierd via het Programma Natuur. Ook het lopende programma Groene Uitweg is opgenomen in dit PNN. Het Programma Natuurnetwerk is een groeidocument. Andere opgaven, zoals bijvoorbeeld de bossenstrategie of het tegengaan van bodemdaling, kunnen de komende jaren in het PNN een plek krijgen zodat een steeds completer beeld ontstaat.

In voorgaande jaren werd de programmering en voortgang van het Natuurnetwerk Nederland via het Programma Natuurontwikkeling (PNO) bijgehouden. Dit PNN komt voor dat PNO in de plaats. Ook het PNN levert de verantwoording en programmering van het werk aan het Natuurnetwerk en is dus een besluitvormend programma. Maar er is een aantal belangrijke verschillen t.o.v. het PNO:

- Het PNN sluit aan bij de gebiedsgerichte en integrale werkwijze die vanaf 2020 is ingezet en steeds meer vorm krijgt in de verschillende (deel)gebieden.
- Het PNN is nu meer toegespitst op de voortgangsbewaking van de realisatie van de natuuropgave, waarbij het programma erop gericht is om via kaarten en graphics, in één oogopslag een beeld te verkrijgen van de opgaven en de voortgang.
- Het PNN bevat niet langer de beleidsinstrumenten. Deze zijn elders ondergebracht, zoals in het Masterplan biodiversiteit en het Natuurbeheerplan.

Het Programma Natuurnetwerk wordt jaarlijks geactualiseerd en ter besluitvorming aan Provinciale Staten voorgelegd.

## 1.2 Gebiedsgericht en integraal werken

Om uiterlijk in 2027 tot afronding van het Natuurnetwerk te komen, is in 2020 door het college de 'Realisatiestrategie NNN' vastgesteld. Hierin is beschreven op welke wijze de provincie zorgt voor tijdige afronding van het Natuurnetwerk. Eén van de speerpunten van de strategie is het starten van de gebiedsgerichte planvorming in 25 deelgebieden.

Deze gebiedsindeling is gebaseerd op ecologische gronden en vormt de basis voor het integraal gebiedsgericht werken. We verliezen daarbij overigens niet uit het oog dat we als provincie gebiedsoverstijgend kijken en werken. Maar om duidelijkheid te geven over opgaven, verantwoording en programmering wordt in het PNN de gebiedsindeling aangehouden. In onderstaand kaartje is deze weergegeven:

In of nabij Natura 2000-gebieden hangt de restantopgave van het Natuurnetwerk samen met de gebiedsgerichte aanpak stikstof en het Programma Natuur. Hier voert de provincie de regie op het integrale gebiedsproces. In de andere gebieden richten gebiedsregisseurs van de provincie zich specifiek op de Natuurnetwerk-opgave. Dat kan door de natuuropgave te laten meeliften met initiatieven en projecten uit de regio, of door zelf projecten op te starten om het netwerk af te ronden.

### Extra impuls van het Programma Natuur

Noord-Holland heeft een scala aan waardevolle natuurgebieden. Een deel daarvan lijdt onder een te hoge stikstofdepositie. Rijk en provincies hebben in december 2020 afgesproken extra investeringen te doen in natuur via het Programma Natuur. Met dit uitvoeringsprogramma ondersteunt de provincie Noord-Holland 30 natuurprojecten die de stikstofoverlast terugdringen op de kwetsbare Natura 2000-gebieden. Het gaat om projecten bij de duinen, Naardermeer & de Vechtplassen en de veenweidegebieden van Laag-Holland. Er is 44 miljoen euro extra beschikbaar. De projecten worden de komende drie jaar uitgevoerd in nauwe samenwerking met natuurorganisaties.

## 1.3 Leeswijzer

In *hoofdstuk 2* is de voortgang van het werk aan het Natuurnetwerk in beeld gebracht. Dit is per deelgebied op uniforme wijze gedaan aan de hand van korte teksten, graphics en kaarten. Met deze nieuwe opzet wordt aangesloten op de gebiedsgerichte en integrale werkwijze die vanaf vorig jaar is ingezet. Zo wordt er in één oogopslag inzicht gegeven op de voortgang in de verschillende delen van de provincie.

In *hoofdstuk 3* leest u meer over het programma Groene Uitweg waarin dit jaar een herprogrammering heeft plaatsgevonden. Met het opnemen van het programma Groene Uitweg in het PNN ontstaat een compleet beeld van de activiteiten en budgetten die besteed worden aan de natuurrealisatie in het bredere gebied van de Vechtstreek. Met de uitvoering van het integrale gebiedsprogramma Groene Uitweg wordt namelijk een (forse) bijdrage geleverd aan het realiseren van natuurbeleid (zoals de realisatie van faunapassages en verbindingzones en de natuurontwikkeling in de Horstermeerpolder).

In *hoofdstuk 4* vindt u tot slot de financiële verantwoording met hierin een overzicht van de overige geoormerkte budgetten (zie paragraaf 4.4), waarvan het nieuwe (Rijks)budget vanuit het Programma Natuur de belangrijkste is.

## 2 GEBIEDSAANPAK

### 2.1 Verantwoording

Voor de realisatie van het Natuurnetwerk Nederland is de provincie in 25 gebieden verdeeld. In dit hoofdstuk is elk van deze gebieden beschreven in termen van ecologie, ambitie, projecten en cijfers. Daarbij hoort een toelichting. Want cijfers lijken feiten, maar zijn in praktijk voor meerdere uitleg vatbaar.

#### Indeling in gebieden

De indeling in 25 gebieden is bij de start van het Regiebureau Natuurnetwerk in voorjaar 2020 gekozen op ecologische gronden. Het doel was behabbare gebieden met een ecologische samenhang te kiezen. Voor de gebieden met opgaven rond Natuurnetwerk, Natura 2000 én stikstof is een projectleider aangewezen. Voor de andere gebieden is een gebiedsregisseur actief.

#### Betrokken partijen

Bij de gebiedsprocessen zijn vele partijen betrokken. Deze zijn zoveel als mogelijk opgesomd. Zeker als de projectleiders en gebiedsregisseurs nog maar net van start zijn, zal de opsomming niet volledig zijn. Waarvoor bij voorbaat excuses.

#### Cijfermateriaal

Voor elk gebied is de opgave gekwantificeerd.

De omvang en locatie van het Natuurnetwerk Nederland is rond 1990 door het rijk vastgesteld. Voor Noord-Holland is de opgave 56.500 hectare. Bij de start van het Regiebureau in 2020 was de restantopgave nog 5600 hectare, zo'n 10% van de totale opgave.

De cijfers die in dit PNN staan zijn vastgelegd in de voortgangkaart van januari 2021. Op dat moment waren er zo'n 900 hectare van het restant van 5600 hectare gerealiseerd. Dit is gebeurd door scherp te kijken naar het oorspronkelijke kaartmateriaal, afspraken met grondbeheerders, actualiseren van beheerafspraken en grondaankopen en -verkopen. De kaartjes die zijn opgenomen van de gebieden tonen eveneens de situatie per 1/1/2021. Deze cijfers zijn ook de basis voor de voortgangsrapportage aan BIJ12.

De cijfers over de uitstoot van stikstof vanuit verschillende bronnen/sectoren en de stikstofdepositie op N2000-gebieden zijn ontleend aan de Aerius-monitor van oktober 2020 en vervolgens vastgesteld door Gedeputeerde Staten in maart 2021. Bij het moment van afronden van de tekst van dit PNN werd op landelijk niveau overleg gevoerd over de juistheid van de cijfers uit Aerius. Nieuwe inzichten daarover zijn dus niet in deze uitgave meegenomen.

In de tekst wordt gesproken over 'teveel stikstof' op de gebieden. Vaak worden daarbij ook percentages genoemd. Met 'teveel' wordt bedoeld dat daar de kritische grenswaarde wordt overschreden. De kritische depositiewaarde (KDW) is de grens waarboven het risico bestaat dat de kwaliteit van het habitat significant wordt aangetast door de stikstofdepositie.

#### Financiën

Projecten die worden gefinancierd met budget uit de reserve Groen, reserve Oostelijke Vechtplassen of reserve Groene Uitweg zijn onder het kopje Projecten aangegeven met een combinatie van cijfers en nummers. Het PNN is hiervoor een besluitvormend programma. Zie ook het financiële hoofdstuk. De andere projecten zijn processen of projecten die door andere organisaties worden getrokken (soms met geld van derden) of die ten laste van andere provinciale budgetten komen en waarover via die andere programma's besluitvorming plaatsvindt, zoals bij oeverprojecten het geval is.

## Bescherming

De provincie kent sinds kort het Bijzonder Provinciaal Landschap (BPL). Deze term valt een aantal keren in het PNN. Naast de natuurgebieden van het Natuurnetwerk Nederland en Natura 2000 biedt het BPL bescherming aan de natuur. Voorheen golden er veel verschillende regels om het landschap te beschermen. Nu is alles samengebracht onder het BPL en gelden binnen de 32 gebieden overal dezelfde regels. Per landschap is aangegeven welke ecologische, landschappelijke, cultuurhistorische of aardkundige waarden aanwezig zijn. Per gebied is concreet aangegeven welke kernkwaliteiten niet mogen worden aangetast.

## Voortgang aanpak

Onder dit kopje is geprobeerd een beeld te geven van de voortgang van de gebiedsaanpak. Dat vraagt wel enige relativering. Met name in gebieden met vele kleinere projecten is het beeld diffuus. Het ene project is al afgerond waar een ander nog nauwelijks is begonnen. Toch: enig beeld is beter dan geheel geen beeld.



## 2.2 DE GEBIEDEN



## 2.2.1 TEXEL

### Projectgegevens

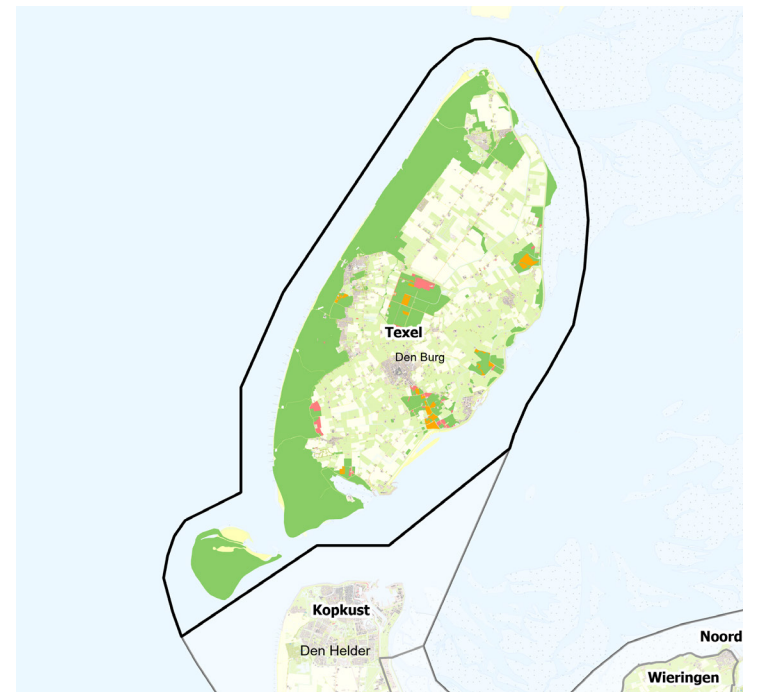
Gebiedsregisseur	Gerlies Nap, <a href="mailto:napg@noord-holland.nl">napg@noord-holland.nl</a>
Betrokken partijen	Gemeente Texel, Natuurmonumenten, Staatsbosbeheer, LTO, ANLV De Lieuw Texel, werkgroep Hoge Berg.

### Gebiedsbeschrijving

Natuurgebieden	De Hoge Berg, Noordelijke duinen Texel, Zuidelijke duinen Texel, polderlandschap Texel, Waddenkust, de Schorren, Utopia, Dijkmanshuizen, de Bol, De Horst, de Razende Bol en Waalenburg.
Karakteristiek	De duinen, grote hooiland-reservaten voor orchideeën, weidevogel-graslanden, buitendijkse kwelder, binnendijkse brakwater gebieden en Nederlands enige insectenreservaat.
Cultuur	Tuunwallenlandschap met kolken, voornamelijk nog op de Hoge Berg. Forten en meerdere eendenkooien.
Fauna	Kruidenrijke tuunwallen met ongewervelden van droge milieus (insecten als argusvlinder en Texelse zandbij). Drinkkolken voor amfibieën (rugstreeppad). Grote variëteit aan vogels (grootste Europese broedlocatie van de Grote Stern!), bosjes met bos- en struweelvogels, duinen met water-, moeras- en rietvogels (scholekster, lepelaar), graslanden met weidevogels (slobeend, grutto, tureluur). Driedoornige stekebaars, grijze zeehond, gewone zeehond.
Flora	Droge heide, vochtig hakhout, dennen-, eiken- en beukenbos en haagbeuken- en essenbos. Oude ongestoorde en onbemeste graslanden met rijkdom aan paddenstoelen en orchideeënrijke graslanden (harlekijn, brede orchis, groenknolorchis). Diverse duinstadia (strand en embryonaal duin, open duin, duinbos).
Bescherming	6517 ha op Texel is onderdeel van het Natuurnetwerk Nederland. Buiten het netwerk is een groot deel van het eiland bijzonder provinciaal landschap (BPL). Ook is bijna de helft van Texel aangewezen als aardkundig monument, dan wel als aardkundig waardevol gebied. Een groot deel van de NNN is N2000-gebied vanwege het uitgestrekte duingebied met daarbinnen een kweldergebied.

### Ambities

Texel kent veel verschillende typen natuur; waaronder tuunwallen, eendenkooien en in Nederland unieke natuur (van sluffers tot vasthouden en vele bijzondere orchideeën in de hooiweiden een passend peilbeheer krijgen. Ook kan nog veel winst behaald worden door het gevarieerder maken van overgangen tussen bos en open duin.





# TEXEL

## Aandachtspunten

- > Het watersysteem heeft aandacht nodig, op diverse gebieden zijn de graslanden door peilverlaging te droog geworden, wat ten koste gaat van de weidevogels en de botanische waarden en biodiversiteit van het gebied.
- > Wanneer rekening wordt gehouden met de diverse kwelstromen (zowel zout als zoet) zijn er hoge ecologische waarden te behalen, zoals uitbreiding van vochtige duinvalleien en vochtige hooilanden.
- > Er vindt monitoring plaats van de waterberging (PNH en HHNK), omdat bewoners wateroverlast vrezen.
- > Het tuunwallenlandschap is grotendeels afhankelijk van het consequent gevoerde begrazingsbeheer (door schapen). Dit beheer brengt hoge kosten met zich mee en is vaak intensiever dan strikt vanuit ecologisch oogpunt wenselijk.
- > Versnippering van natuurgebieden.
- > Op 67% van het Natura 2000-gebied Duinen en Lage Land Texel daalt er teveel stikstof neer. Belangrijkste bronnen daarvoor zijn, naast het buitenland (37%) en ammoniak van zee (29%), de landbouw (17%) en overige sectoren (7%).

## Projecten

- > Aanpak watercrassula Texel;
- > Broedeilanden versterken op Texel (Programma Natuur);
- > Broedeilanden sternkolonies;
- > Dynamisch kustbeheer Texel; vooronderzoek naar versterken van kwaliteit van de duinen door aanbrengen van meer dynamiek i.r.t. beëindiging zandsuppletie (Programma Natuur).
- > Vernatten duinen Texel: vernatting van De Dennen t.b.v. tegengaan verdroging van de duinen en verbetering van de ecologie van het duinbos (Programma Natuur).
- > Waalenburg fase 2 (NHN30): waterpeil verhogen om ambitietype voor natuur te realiseren;
- > Voorstel werkgroep Texel voor te begrenzen en ontgrenzen gebieden;
- > Gebiedsproces Hoge Berg.
- > Natura 2000 herstelmaatregelen: [Natura 2000-beheerplannen - Provincie Noord-Holland](#)

## Voortgang gebiedsaanpak

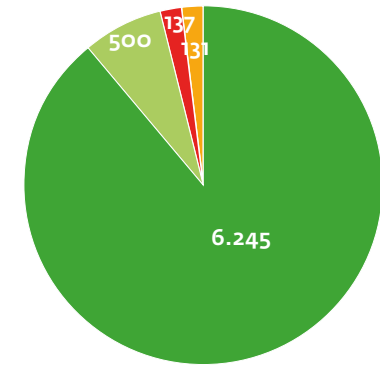


gele pijlen zijn gerealiseerde fases (voor delen van het gebied)

## Voortgang in cijfers

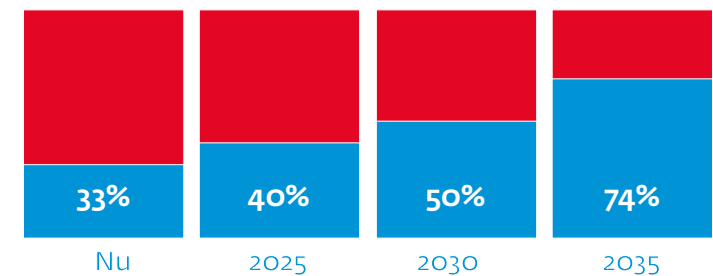
Voortgang Natuurnetwerk

- NNN gerealiseerd
- NNN kwaliteitsverbetering op gerealiseerde natuur
- NNN verworven nog niet ingericht
- NNN aangewezen, niet ingericht



## Voortgang neerslag stikstof

- gedeelte N2000-gebied onder kritische grenswaarde
- gedeelte N2000-gebied met teveel neerslag.



# 2.2.2 KUST KOP VAN NOORD-HOLLAND

## Projectgegevens

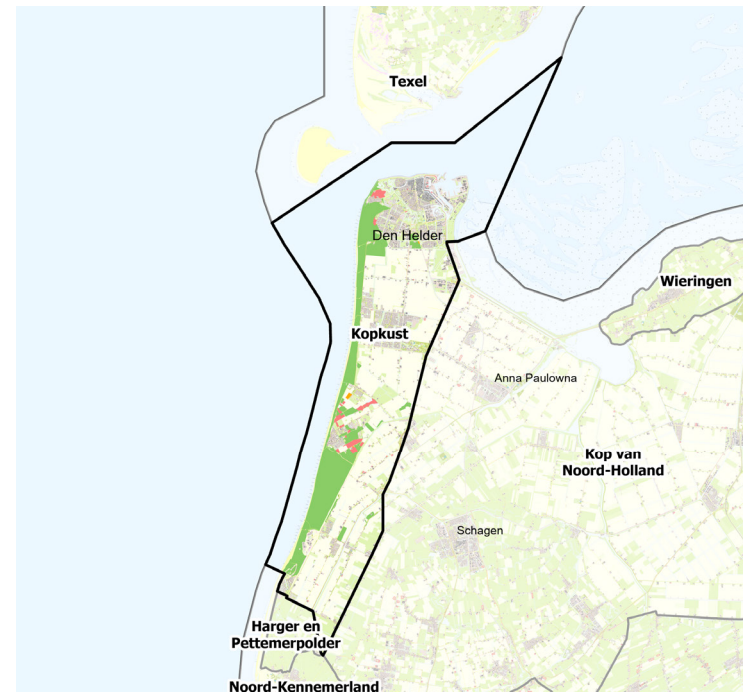
Gebiedsregisseur	Gerlies Nap, <a href="mailto:napg@noord-holland.nl">napg@noord-holland.nl</a>
Projectleider stikstof	Floor Cammaert, <a href="mailto:floor.cammaert@noord-holland.nl">floor.cammaert@noord-holland.nl</a>
Gebiedspartners	Gemeenten Den Helder en Schagen, HHNK, Landschap Noord-Holland, Natuurmonumenten, Staatsbosbeheer.

## Gebiedsbeschrijving

Natuurgebieden	Huisduinerpolder; Grafelijkheidsduinen & Donkere duinen; Het Nollenlandschap; Noordduinen, Mariendal & Botgat; Uitlandse Polder & Zandpolder; Nollen, Kooibosch & Luttickduin; Zwanenwater & Pettemerduinen; Duinen Den Helder-Callantsoog; Wildrijk & Ananas.
Karakteristiek	De ononderbroken duinreep, watterijk polderlandschap met extensieve graslanden met brakke invloeden, open duingraslanden met stuifplekken en beboste binnenduinen die over gaan in duinmeren met moeras.
Cultuur	Het gebied bevat een cultuurhistorisch waardevol stinzenbos (Wildrijk). Naast natuur hebben veel gebieden een nevenfunctie voor recreatief gebruik. In sommige gebieden is getracht om het oude nollenlandschap te herstellen.
Fauna	Ondiepe plassen voor amfibieën (rugstreeppad), hoogwatervluchtplaats voor vogels. Duinen met insecten (duinparelmoervlinder, kommavlinder), reptielen (zandhagedis), amfibieën (rugstreeppad), weekdieren (nauwe korfslak), vogels (baardman, tapuit, blauwborst en steenloper) en kleine zoogdieren (konijnen, boomarter, vleermuizen).
Flora	Vochtige hooilanden met brakke natuur (aardbeienklaver). Duinlandschap met open duin, strand en embryonaal duin, vochtige duinvalleien (duinwespenorchis, parnassia, fraai duizenguldenkruid, blauwe zeedistel, zeewolfsmelk), duinheide, duingraslanden (hondsviooltje, zandblauwtje, buntgras, muizenoorrtje) en duinbos.
Bescherming	Circa de helft van het Natuurnetwerk is Natura 2000-gebied (#84 Duinen Den Helder – Callantsoog en #85 Zwanenwater & Pettemerduinen). Binnen het gebied Kust Kop Noord-Holland ligt 1.722 ha Natuurnetwerk. Daarnaast behoren de jonge en oude duinen en de stuifdijk tot het aardkundig erfgoed van de provincie Noord-Holland.

## Ambities

Voor de kustduinen en de duinzoom (de overgang van duin naar polder) is de ambitie om ruimte te geven aan een zo natuurlijk mogelijk beheer en waterpeil. De ruimte wordt bepaald door de breedte van de duinen. In de duinzoom liggen kansen om de overgang van duinzoom naar de polder te verzachten. Dit levert bijzondere natuur op, gaat versnippering tegen en draagt bij aan de zoetwatervoorraad en klimaatadaptatie. In de polder Callantsoog zijn kansen om de oppervlakte brakke natuur te vergroten en ook daar bij te dragen aan klimaatadaptatie.



# KUST KOP VAN NOORD-HOLLAND

## Aandachtspunten

- > De lage waterstand van de polder leidt tot wegstromen van water uit het Zwanenwater. Er moet een alternatief komen voor het kwelscherm. In de twee meren is de waterkwaliteit matig, o.a. door de bemesting van vogels en zure depositie. Door de jaren heen heeft zich een dikke baggerlaag afgezet en zomers treedt bloei van blauwalgen op. Uitbaggeren heeft een tijdelijk effect.
- > Verbetering (en uitbreiding) is nodig voor de grijze duinen, vochtige duinvalleien, duinheides en heischrale graslanden.
- > Het gebied heeft last van Amerikaanse vogelkers. Er worden beheersmaatregelen getroffen deze te verwijderen, maar dit blijft een moeizame klus. Ook de rimpelroos vraagt aandacht.
- > De grens tussen duinen en achterland is veelal hard (dijk of weg).
- > Vanuit Natura 2000 worden verschillende maatregelen getroffen om de kwaliteit van de duingraslanden en -heiden te verbeteren.
- > Op 82% van het Natura 2000-gebied Zwanenwater & Pettermerduinen daalt er teveel stikstof neer. Belangrijkste bronnen daarvoor zijn het buitenland (37%), ammoniak van zee (24%) en de landbouw (21%). Op de duinen van Den Helder en Callantsoog daalt 78% te veel stikstof neer. De bronnen zijn hetzelfde als bij het Zwanenwater: buitenland (35%), ammoniak van zee (29%) en de landbouw (18%).

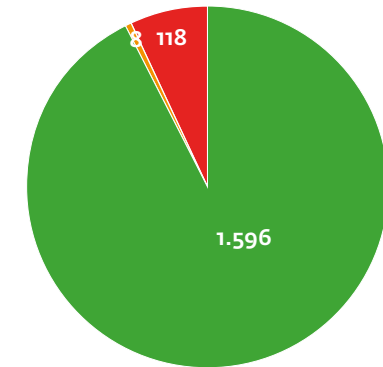
## Projecten

- > Streepjesberg (NHN 14); realisatie 5 ha NNN door gemeente Den Helder
- > Boskerpark (NHN 16); realisatie van een combinatie van recreatiewoningen (Droomparken) en 19 ha NNN.
- > Zandpolder (NHN 17); 32 ha NNN die over meerdere jaren verspreid wordt gerealiseerd door oa Landschap Noord-Holland
- > Versnelling binnenduintrand kansen (Programma Natuur)
- > Voorverkenning hydro-buffer Zwanenwater (Programma Natuur)
- > Natura 2000 herstelmaatregelen: Natura 2000-beheerplannen - Provincie Noord-Holland

## Voortgang in cijfers

Voortgang Natuurnetwerk

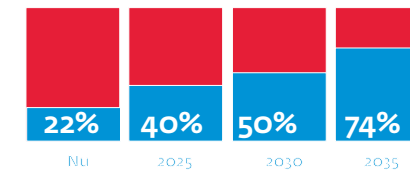
- NNN gerealiseerd
- NNN kwaliteitsverbetering op gerealiseerde natuur
- NNN verworven nog niet ingericht
- NNN aangewezen, niet ingericht



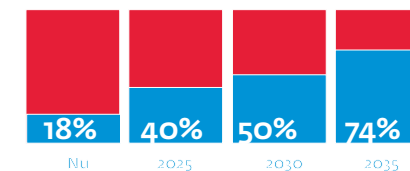
## Voortgang en doelstelling neerslag stikstof

Duinen Den Helder-Callantsoog

- gedeelte N2000-gebied onder kritische grenswaarde
- gedeelte N2000-gebied met teveel neerslag.



Zwanenwater & Pettermerduinen



## Voortgang gebiedsaanpak



gele pijlen zijn gerealiseerde fases (voor delen van het gebied)

## 2.2.3 WIERINGEN



### Projectgegevens

Gebiedsregisseur Robbin Jan Elbers, [robbin.jan.elbers@noord-holland.nl](mailto:robbin.jan.elbers@noord-holland.nl)  
Betrokken partijen Gemeente Hollands Kroon, HHNK, Staatsbosbeheer en anderen.

### Ambities

Behoud en verbetering van verspreid liggende natuur die behoort bij het oude kogen en polderlandschap, zoals soortenrijke graslanden, bloemdijken, eendekooien, moerasgebiedjes, brakke graslanden en kwelders. Samenhang verbeteren van deze gebieden via moeras in de voorboezem en de soortenrijke dijken en de omgeving (de natuurverbindingen KNV3 en KNV2).

### Gebiedsbeschrijving

**Natuurgebieden** Wieringen.

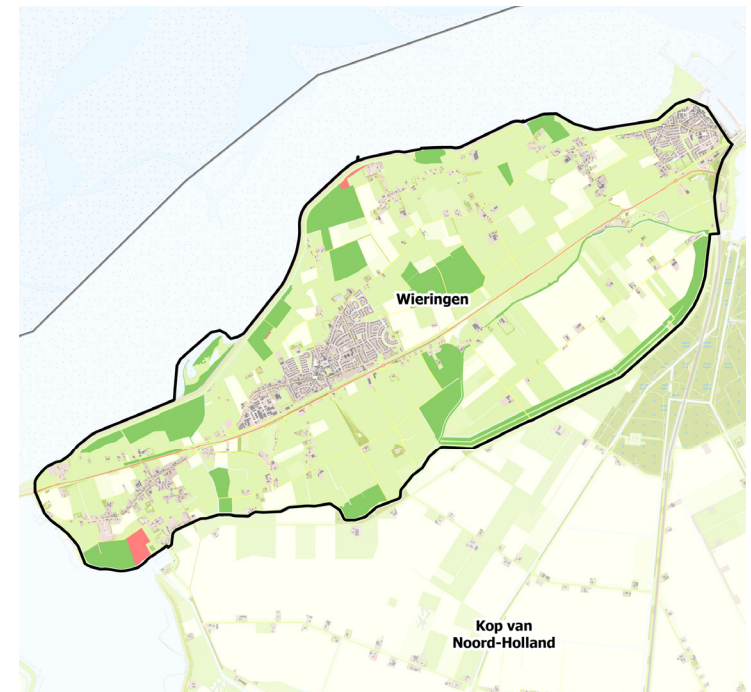
**Karakteristiek** Verspreid liggende gebiedjes, o.a. brakke en zilte buitendijkse en binnendijkse gebieden en diverse kleine binnendijkse gebieden, bestaande uit soortenrijke graslanden, een bloemdijk, eendekooien en moerasland. Het gebied is van belang voor weidevogels: open veenweidelandschap met brede vaarten en sloten, afgewisseld met moeras: rietmoeras voor moerasvogels, moerassen met typische brakke soorten.

**Cultuur** Voormalig eiland, keilemlandschap en twee aangrenzende droogmakerijen. Polders Waard-Nieuwland en Groetpolder.

**Fauna** Moerasvogels, weidevogels, watervogels, hoogwatervluchtplaats voor kustvogels en steltlopers, argusvlinder, waterspitsmuis, meervleermuis.

**Flora** Zilte en brakke graslanden en kwelders, tengere distel.

**Bescherming** 309 Ha is begrensd als Natuurnetwerk. De rest van Wieringen is bijzonder provinciaal landschap (BPL). Twee buitendijkse terreintjes (Normerven) zijn begrensd als Natura 2000-gebied (Waddenzee).



# WIERINGEN

## Aandachtspunten

> De geringe omvang van de gebieden maakt ze kwetsbaar voor invloeden van buitenaf.

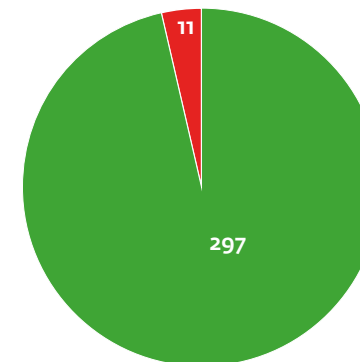
## Projecten

- > Afronden Polder Waard Nieuwland. De waterbeheersing wordt in Polder Waard-Nieuwland verbeterd en de natuurfunctie van de voorboezem wordt versterkt.
- > Vispassages zorgen voor een verbetering van de uitwisseling tussen polder en boezem;
- > Fietspad Wierdijk (NHN28): aanleg van een fietspad langs de Wierdijk.
- > Behoud en herstel van graslandvlinderpopulaties in de graslanden (zie Masterplan Biodiversiteit).
- > Beheerprotocol inzetten voor de zeer zeldzame tengere distel op de Wierdijk.

## Voortgang in cijfers

Voortgang Natuurnetwerk

- NNN gerealiseerd
- NNN kwaliteitsverbetering op gerealiseerde natuur
- NNN verworven nog niet ingericht
- NNN aangewezen, niet ingericht



## Voortgang gebiedsaanpak



gele pijlen zijn gerealiseerde fases (voor delen van het gebied)

## 2.2.4 KOP VAN NOORD-HOLLAND REST

### Projectgegevens

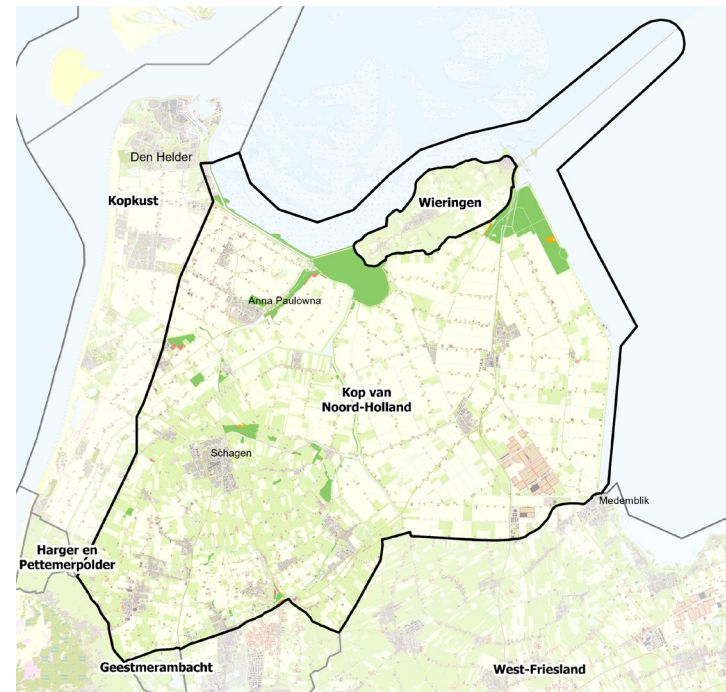
Gebiedsregisseur	Robbin Jan Elbers, robbin.jan.elbers@noord-holland.nl
Betrokken partijen	Gemeenten, Staatsbosbeheer, Landschap Noord-Holland, HHNK en anderen

### Gebiedsbeschrijving

Natuurgebieden	Wielen langs Westfriese Omringdijk bij Eenigenburg; Balgzand; Robbenoord- en Dijkgestbos en Dijkgestweide; Amstelmeer en omgeving; Lage Oude Veer, Kruiszwijn en Boermanszwijn; Eendenkooien 't Zand en de Hoop en graslanden bij Oudesluis; Stapstenen Waardkanaal; Schagerwad en reservaten rond Kolhorn; Oeverlanden Kanaal Alkmaar Omval-Kolhorn Noord; Waterbergingsgebieden langs Ringvaart Dirkshorn-Oudkarspel en 't Waardje; Boomerwaal.
Karakteristiek	Verspreid over de kop van Noord-Holland komt diverse soorten natuur voor. Er zijn drie grotere gebieden: Amstelmeer en omgeving, langs de Waddenzeekust het Balgzand en in de noordoostelijke hoek het Robbenoordbos en Dijkgestweide. Daarnaast zijn we relatief kleine oeverlanden en moerassen gekoppeld aan waterlopen, kanalen en het Amstelmeer en een aantal graslanden en eendenkooien.
Cultuur	Oude zeeklei en aandijkingenlandschap, gevormd door polders met nog zichtbare kreekrestanten en kreekruigen.
Fauna	Watervogels (futen, eenden en ganzen), kustvogels (bonte strandloper, kanoet, scholekster en visdief), weidevogels, bos- en struweelvogels (appelvink, nachtegaal), moeras- en rietvogels (buidelmees, bruine kiekendief), Noordse woelmuis, waterspitsmuis, boomarter, meervleermuis, trekvissen zoals aal, driedoornige stekelbaars, spiering en zeeforel.
Flora	Brakke en zilte natuur van kwelders, moeras en graslanden, haagbeuken en essenbos.
Bescherming	Het Natuurnetwerk (2117 ha) ligt verspreid over dit grote gebied. Relatief grote oppervlakten liggen bij het Amstelmeer en het Robbenoordbos. Voor Balgzand en Amstelmeer bestaat een relatie met het Natura 2000-gebied Waddenzee.

### Ambities

Het Balgzand en het Amstelmeer functioneren als hoogwatervluchtplaats en broedgebied voor kust- en pioniervogels. Het Robbenoord- en Dijkgestbos is een robuust boslandschap. De ambitie is om deze natuurgebieden duurzaam te behouden. De graslanden, oeverlanden en wateren zijn verbonden via natuurverbindingen langs grote waterlopen. Ze functioneren voor karakteristieke soorten, waaronder Noordse woelmuis, waterspitsmuis, otter, meervleermuis, diverse (trek)vissoorten en moerasvogels. De ambitie is om deze natuurverbindingen en stapstenen verder te realiseren en te verbeteren in kwaliteit.



# KOP VAN NOORD-HOLLAND REST

## Aandachtspunten

> Realiseren van de grote lengte natuurverbindingen vraagt om begrenzing en inrichting van stapstenen.

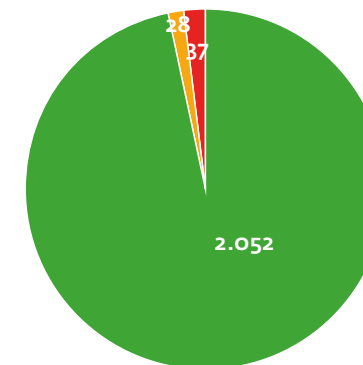
## Projecten

- > Oeververvangning in delen van provinciale kanalen. Hierbij worden kansen benut voor natuurontwikkeling (stapstenen, natuurvriendelijke oevers).
- > Waddenbaai is gericht op klimaatadaptatie en watermanagement en ruimtebehoefte voor landbouw, natuur, recreatie en toerisme, waarmee het gebied toekomstbestendig wordt met een gezonde economie en waddengerelateerde ecologie.
- > Visopgroei gebied wordt gerealiseerd aansluitend op het Robbenoordbos.
- > Natte infrastructuur Noordkop.
- > Landschapsversterking rond kern Schagen

## Voortgang in cijfers

Voortgang Natuurnetwerk

- NNN gerealiseerd
- NNN kwaliteitsverbetering op gerealiseerde natuur
- NNN verworven nog niet ingericht
- NNN aangewezen, niet ingericht



## Voortgang gebiedsaanpak



gele pijlen zijn gerealiseerde fases (voor delen van het gebied)

## 2.2.5 WEST-FRIESLAND

### Projectgegevens

Gebiedsregisseur

Robbin Jan Elbers, robbin.jan.elbers@noord-holland.nl

Gebiedspartner

Gemeenten, Staatsbosbeheer, Landschap Noord-Holland, Hoogheemraadschap HNK en anderen.

### Gebiedsbeschrijving

Natuurgebieden

Weel- en Braakpolder, Kolk van Dussen en omgeving; Twisk/Oostermaare en omgeving; Grote en Kleine Vliet en polder het Lichtewater; Boxweide/Egboetswater en eendenkooi Wervershoof; Koomanspolder en Onderdijk; De Weelen en Streekbos; De Ven; De Weel, Weijdemeer en graslandreservaten de Gouw; Rustenburg en Hensbroek; Uiterdijk en de Hulk; Putten van Oosterleek en Kleiput De Nek.

Karakteristiek

Diverse natuurgebieden in het zeekleilandschap, bestaande uit graslanden, moerassen, open water en bos.

Cultuur

Zeekleilandschap

Fauna

Moerasvogels (rietzanger, bruine kiekendief), weidevogels (grutto, Kievit, scholekster en tureluur) en verder rugstreeppad en noordse woelmuis.

Flora

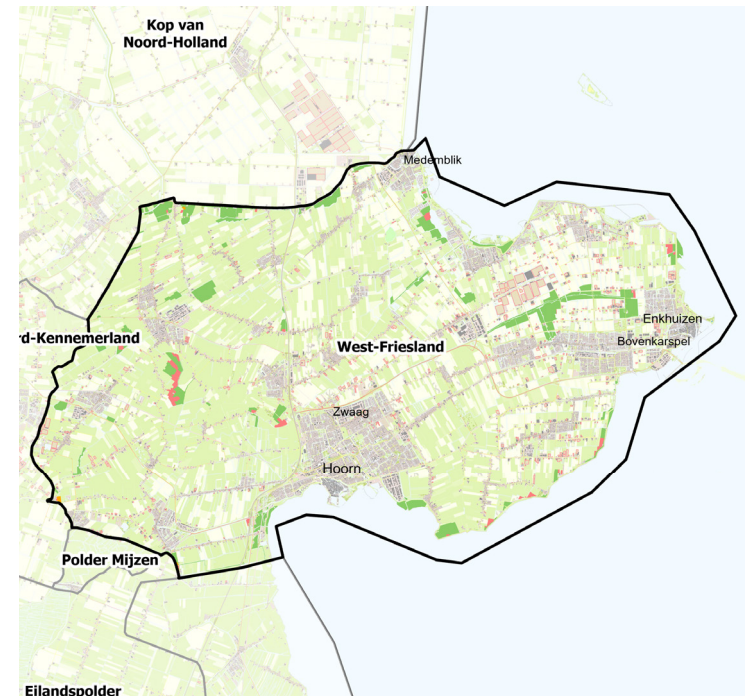
Zilte graslanden, vochtige hooilanden, moerassen, vochtige bossen.

Bescherming

Het Natuurnetwerk (1.418 ha) ligt verspreid in dit grote gebied. Voor een aantal gebieden langs de oever is er een relatie met het Natura 2000-gebied IJsselmeer.

### Ambities

De graslanden, oeverlanden en wateren zijn verbonden via natuurverbindingen langs grote waterlopen. Deze natuurgebieden en verbindingen zijn belangrijk voor karakteristieke soorten zoals weidevogels, Noordse woelmuis, waterspitsmuis, otter, meervleermuis, diverse (trek)vissoorten en moerasvogels. De ambitie is om deze natuurgebieden duurzaam te behouden en om de natuurverbindingen en stapstenen verder te realiseren en te verbeteren in kwaliteit.





# WEST-FRIESLAND

## Aandachtspunten

> Het realiseren van de grote lengte natuurverbindingen vraagt om begrenzing en inrichting van stapstenen.

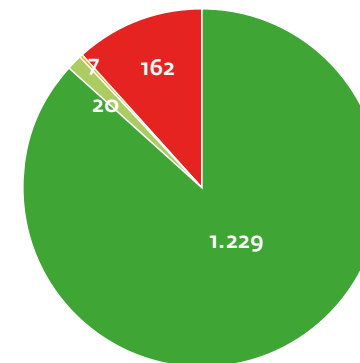
## Projecten

> Nog in kaart brengen.

## Voortgang in cijfers

Voortgang Natuurnetwerk

- NNN gerealiseerd
- NNN kwaliteitsverbetering op gerealiseerde natuur
- NNN verworven nog niet ingericht
- NNN aangewezen, niet ingericht



## Voortgang gebiedsaanpak



gele pijlen zijn gerealiseerde fases (voor delen van het gebied)

## 2.2.6 HARGER- EN PETTEMERPOLDER

### Projectgegevens

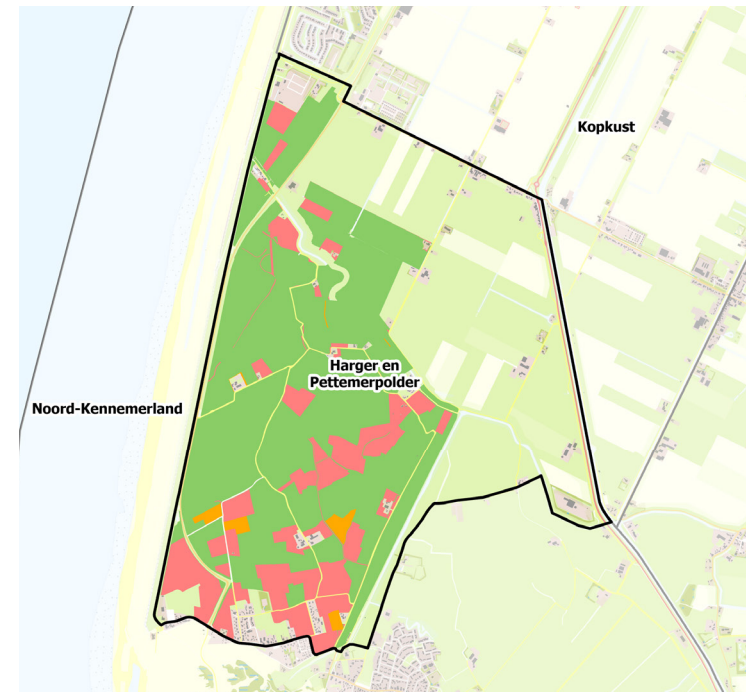
Gebiedsregisseur	Gerlies Nap, <a href="mailto:napg@noord-holland.nl">napg@noord-holland.nl</a>
Betrokken partijen	Gemeente Bergen, HHNK, Natuurmonumenten, Staatsbosbeheer en anderen.

### Gebiedsbeschrijving

Natuurgebieden	Abtskolk, Harger- en Pettemerpolder.
Karakteristiek	Een open en weids poldergebied gelegen in het aandijkingslandschap (ontstaan door landaanwinning in zee). Er heerst een onregelmatige en grillige kavelstructuur. De polders zijn rustig, stil en donker. In een groot deel van het gebied treedt zowel zoete als zoute kwel op. Het gebied bestaat voornamelijk uit grasland met kleine oppervlakten moeras en water en wordt gebruikt als hoogwatervluchtplaats voor vogels. Het gebied is gelegen langs de Noord-Atlantische trekbaan, waardoor bijzondere trekvogelsoorten het gebruiken als slaappleats.
Cultuur	Het is een polder met een lange geschiedenis. Deze is terug te vinden in de dijkkjes, verkaveling, wegen- en slotenpatronen.
Fauna	Broed- en foerageerplek voor watervogels, weidevogels en wintergasten zoals kluut, grauwe franjepoort, (I)slandse grutto, smient, kolgans, grauwe gans, dwerggans en grote stern.
Flora	Zilte en overstromingsgraslanden als hoogwatervluchtplaats. Polder met graslanden bestaande uit vochtige hooilanden, kruiden- en faunarijke graslanden en wintergastenweiden met zanicellia, spiraalruppia, palingbrood, papegaaizwammetje en wantsenwasplaat.
Bescherming	Het Natuurnetwerk is grotendeels identiek aan Natura 2000-gebied 162 Abtskolk & De Putten. In het noorden ligt een deel Natura 2000 dat buiten het Natuurnetwerk valt. Een deel van deze grond is aangemerkt als bijzonder provinciaal landschap (BPL) (polder Q), maar een ander deel van de N2000-begrenzing is verder niet beschermd (polder L). 447,88 Ha in de Harger- en Pettemerpolder valt onder het Natuurnetwerk.

### Ambities

Er liggen kansen in de uitbreiding van het areaal extensief grasland, wat de mogelijkheid biedt tot wijzigingen in het peilbeheer (stabiel hoger of natuurlijk peilbeheer). Hierdoor kan het leefgebied van weidevogels, ganzen en wintergasten verbeterd worden. Het gebied heeft een grote variatie aan watertypen, van heel zoet tot zeer zout. De ambitie is om deze variatie zo goed mogelijk uit te laten komen in de verschillende zoete en brakke gebieden. Zo kan de variatie tussen zilt- en overstromingsgrasland, vochtig hooiland, zoete plas en veenmoeras zorgen voor grote biodiversiteit in flora en fauna. De polder is een belangrijk gebied voor de dwerggans en trekvogels, die gebaat zijn bij voldoende rust. De oude dijken kunnen bij het juiste beheer in belang toenemen als bloemrijke dijk.



# HARGER- EN PETTEMERPOLDER

## Aandachtspunten

- > Benutten van kwelwater in het gebied. Dit vergroot de functie als foerageergebied voor vogels en een hoogwatervluchtplaats.
- > Het beheer van bloemrijke dijken verdient en vraagt speciale aandacht.
- > Realiseren van de restopgave van het Natuurnetwerk zal hier een uitdaging zijn, omdat er tussen 2016 en 2018 al een gebiedsproces doorlopen is.

## Projecten

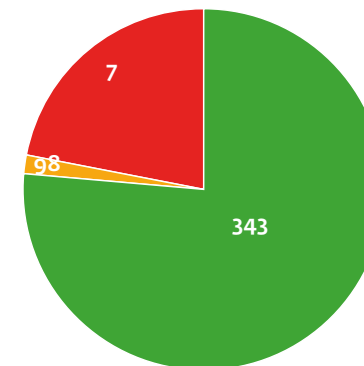
- > Geen.



## Voortgang in cijfers

### Voortgang Natuurnetwerk

- NNN gerealiseerd
- NNN kwaliteitsverbetering op gerealiseerde natuur
- NNN verworven nog niet ingericht
- NNN aangewezen, niet ingericht



## Voortgang gebiedsaanpak



gele pijlen zijn gerealiseerde fases (voor delen van het gebied)

## 2.2.7 GEESTMERAMBACHT

### Projectgegevens

Gebiedsregisseur

Robbin Jan Elbers, robbin.jan.elbers@noord-holland.nl

Betrokken partijen

Gemeenten, Recreatieschap Geestmerambacht, Staatsbosbeheer, Hoogheemraadschap HNK en anderen.

### Gebiedsbeschrijving

Natuurgebieden

Kleimeer en Geestmerambacht.

Karakteristiek

Het Kleimeer is een rietmoeras voor moerasvogels waarvan op een deel ook riet gesneden wordt. De omgeving wordt gevormd door de Geestmerambacht, een recreatiegebied dat in de vorige eeuw is ingericht in verband met grootschalige zandwinning en recreatiebehoefte. Hier wordt landschap met graslanden, wateren en moerassen afgewisseld met een waterrijk bos- en parklandschap met recreatief gebruik.

Cultuur

Zeekleigebied dat in de vorige eeuw grootschalig is verkaveld. De Kleimeer heeft daarbinnen zijn oorspronkelijke kleinschaligheid behouden.

Fauna

Met name moerasvogels (porseleinhoen, bruine kiekendief, roerdomp) en watervogels (smient, wintertaling, krakeend en meerkoet). Ook zijn er negen soorten vleermuizen waargenomen.

Flora

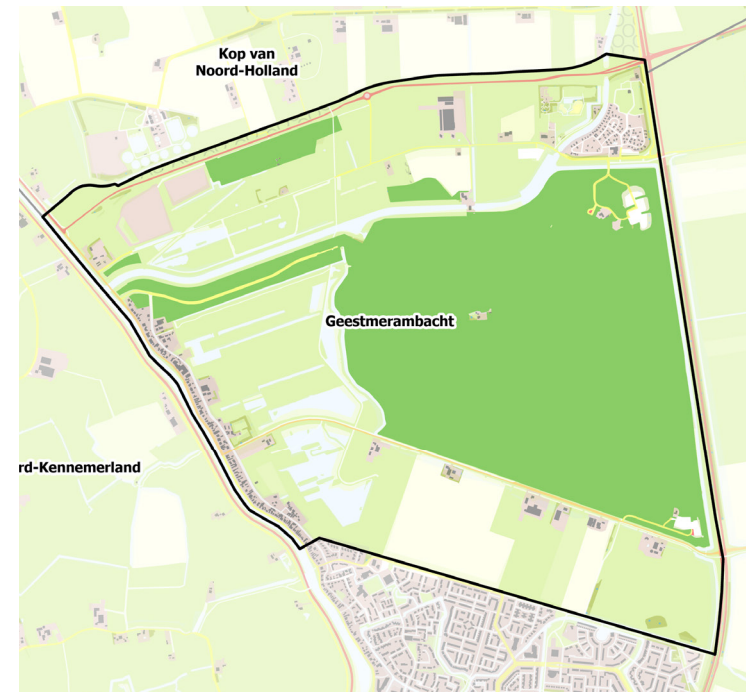
Klein oppervlak vochtige hooilanden met o.a. reuzenpaardenstaart, addertong en orchideeën, soorten van brakke oorsprong als ruwe bies en schorrezoutgras, en een zich ontwikkelend haagbeuken- en essenbos.

Bescherming

247 ha is begrensd als Natuurnetwerk.

### Ambities

Het Kleimeer bestaat uit moeras en vochtige soortenrijke graslanden. Het gebied kent een grote rijkdom aan moerasvogels. De Geestmerambacht heeft als waterrijk bos- en parkgebied een grote diversiteit aan natuur. De ambitie is om de Geestmerambacht via natuurverbindingen te koppelen aan natte natuurgebieden in de omgeving.



# GEESTMERAMBACHT

## Aandachtspunten

- > In een groot deel van dit gebied is recreatie naast natuur een belangrijk doel.
- > Verbeteringen in begrenzingen, verbindingen en natuurambities Natuurnetwerk zijn denkbaar.

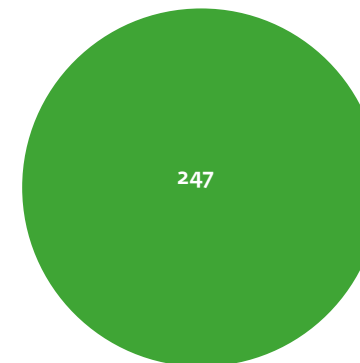
## Projecten

- > Uitbreiding Geestmerambacht (KLO7): Het recreatiegebied Geestmerambacht ten noorden van Alkmaar wordt uitgebreid, waaronder fiets- en wandelpaden en een natuurpark.
- > Nog verder in kaart brengen.

## Voortgang in cijfers

Voortgang Natuurnetwerk

- NNN gerealiseerd
- NNN kwaliteitsverbetering op gerealiseerde natuur
- NNN verworven nog niet ingericht
- NNN aangewezen, niet ingericht



## Voortgang gebiedsaanpak



gele pijlen zijn gerealiseerde fases (voor delen van het gebied)

## 2.2.8 WEIDSE POLDERS

### Projectgegevens

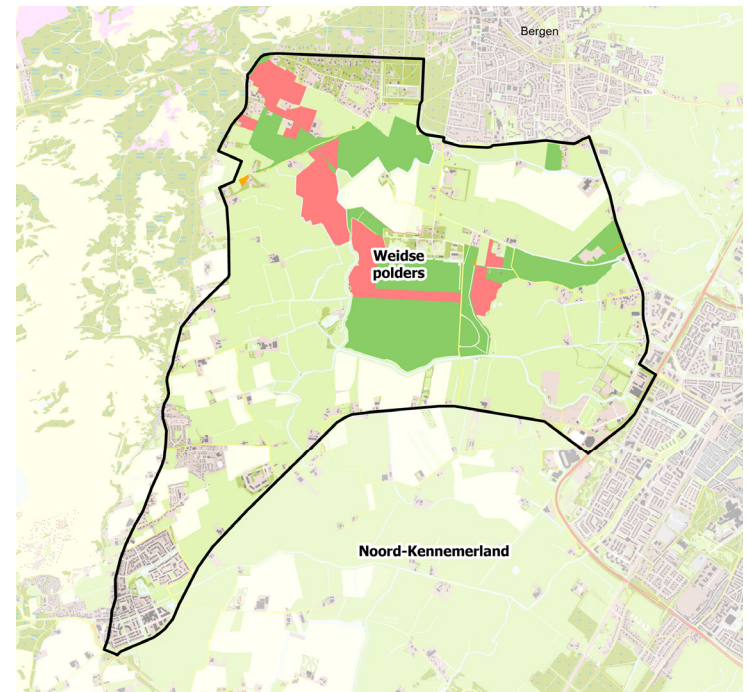
Projectleider	Irene Harlaar-Zeldenrust, irene.zeldenrust@noord-holland.nl
Betrokken partijen	Gemeenten Bergen, Egmond en Alkmaar, Defensie, Natuurmonumenten, PWN, TAQA, Hoogheemraadschap Hollands Noorderkwartier, bewonersinitiatieven e.a.

### Ambities

De Weidse polders is een complex van graslandpolders langs het Noordhollands Duinreservaat. Vanuit de duinen stroomt water af. Dit beïnvloedt het gehele gebied. De ambitie is om deze kwelstromen en de variatie in bodemtypen zo goed mogelijk te benutten door de ontwikkeling van kenmerkende vochtige weide- en hooilanden. De daarvoor benodigde maatregelen zijn goed te combineren met het langer vasthouden van zoet water en leveren een bijdrage aan de zoetwatervoorraad voor drinkwater en waterberging/klimaatadaptatie.

### Gebiedsbeschrijving

Natuurgebieden	Damlanderpolder en Philisteinse Polder; Bergermeerpolder en Loterijlanden.
Karakteristiek	Aaneengesloten graslanden, kleinschalig, oorspronkelijke cultuurhistorische verkavelingen en een samenhangend watersysteem. Van belang voor weidevogels, al lopen de dichtheden sterk terug. Verbinding met de duinen via duinrellen. Kwelwater aan het oppervlak.
Cultuur	De overgang in het gebied van de binnenduinrand naar het achtergelegen strandwallen- en strandvlaktelandschap is cultuurhistorisch van belang. Daarnaast is in het gebied een bunkercomplex aanwezig dat ten tijde van de Tweede Wereldoorlog onderdeel was van het vliegveld.
Fauna	Poelen en duinrellen voor amfibieën en ongewervelden van natte milieus (rugstreepad).
Flora	Zowel vochtige natuur, vochtig hooiland (orchideeën en dotterbloemen) en kruiden- en faunarijk grasland als droge natuurtypen als droog schraalgrasland. Watergangen zijn rijk aan waterplanten en er zijn verschillende bosjes aanwezig, park- of stinzenbos en haagbeuken- en essenbos.
Bescherming	Weidse Polders sluit aan op Natura 2000-gebied (#87 Noordhollands Duinreservaat), maar ligt daar zelf buiten. Het Natuurnetwerk bedraagt 280 ha.



# WEIDSE POLDERS

## Aandachtspunten

- > Grond- en oppervlaktewater is van goede kwaliteit. Bemesting van de omliggende akkers en landbouwpercelen beïnvloedt de waterkwaliteit echter negatief.
- > Het binnenduin loopt vrij abrupt over van de dichtbegroeide binnenduinrand naar een open landschap. Om opslag van houtige gewassen te voorkomen, is begrazing noodzakelijk in delen van het gebied.
- > De aanwezige bunkers van het Bunkercomplex Vliegveld Bergen zijn mogelijk geschikt te maken als verblijfplaats voor vleermuizen.
- > Dit gebied is een overgangsgebied tussen duinen en polder. De natuurontwikkeling is gebaat bij zachte overgangen. Uitgaande van de huidige situatie met veel agrarisch gebruik, vergt dit nog veel werk en inrichting.
- > De ontwikkeling van natte natuur is goed te combineren met een waterwingebied.
- > Er loopt een bewonersinitiatief om een stuk natuur in te richten en te beheren. Het gebied is al gedeeltelijk Natuurnetwerk en de begrenzing zou hier mogelijk uitgebreid kunnen worden.

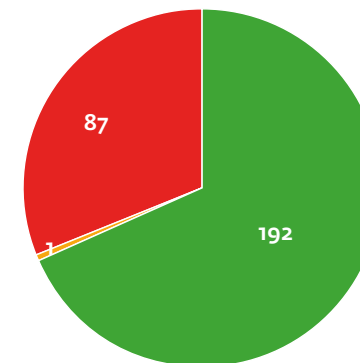
## Projecten

- > Versnelling binnenduinrand kansen (Programma Natuur);
- > Overig nog in kaart brengen.

## Voortgang in cijfers

### Voortgang Natuurnetwerk

- NNN gerealiseerd
- NNN kwaliteitsverbetering op gerealiseerde natuur
- NNN verworven nog niet ingericht
- NNN aangewezen, niet ingericht



## Voortgang gebiedsaanpak



gele pijlen zijn gerealiseerde fases (voor delen van het gebied)

## 2.2.9 CASTRICUM LIMMEN E.O.

### Projectgegevens

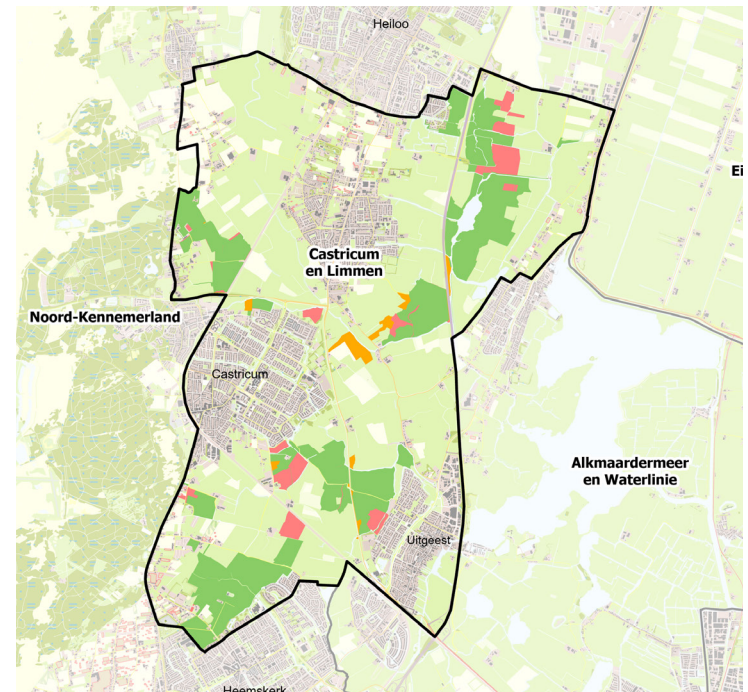
Gebiedsregisseur	Gerlies Nap, napg@noord-holland.nl
Betrokken partijen	Gemeente Castricum, Limmen, Uitgeest, Heemskerk en Heiloo, Hoogheemraadschap HNK, PWN, Landschap Noord-Holland en Stichting de Hooge Weide.

### Gebiedsbeschrijving

Natuurgebieden	Limmerpolder; Duinrand Bakkum; Castricummerpolder en eendenkooi Uitgeest; Marquette en het Krengebos.
Karakteristiek	Het gebied bestaat uit een complex van hoge, zandige strandwallen en vochtige, laag gelegen strandvlaktes, een strandwallen- en strandvlaktenlandschap. Het vormt een overganggebied tussen duinen en polder en betreft een lokaal netwerk van weidevogelgebieden. De diverse aanwezige bospercelen hebben een hoge recreatieve waarde.
Cultuur	In de Limmerpolder ligt Het Die, een veenplas die is ontstaan doordat het veen hier werd weggeslagen door het water. Om het duingebied te bereiken werd in het Hollandveen het Zeerijdsdijkje gebouwd, dit dijkje is nog altijd aanwezig. Ook bevat het gebied de Eendenkooi van der Eng, één van de oudste kooien van Noord-Holland, opgericht rond 1600.
Fauna	Belangrijk gebied voor water-, moeras- en weidevogels (grutto, kievit, kluit, graspieper, gele kwikstaart). Diverse slootjes met rugstreeppadden. Verschillen in hoogte, vocht en bodem, zorgt voor een grote biodiversiteit van insecten (argusvlinder, sint-jansvlinder, vroege glazenmaker, bruinzandoogje). In de aanwezige bossen zijn boommarters, bos- en struweelvogels en vleermuizen te vinden.
Flora	Open omgeving met vochtige graslanden: vochtig hooiland, nat schraalland en kruiden- en faunarijk grasland. Grote orchideeën rijkdom (welriekende nachtorchis, bijenorchis, grote keverorchis), maar ook moerasrolklaver, grote ratelaar en wilde kievitsbloem. Duinbos en park- en stinzenbos met bijbehorende stinzenflora.
Bescherming	Weidevogelleefgebied. Het gebied bevat 656 ha Natuurnetwerk. Deze hectaren vallen buiten de Natura 2000-grenzen. Alle weilanden in het gebied die buiten het Natuurnetwerk vallen zijn aangemerkt als bijzonder provinciaal landschap (BPL).

### Ambities

Het gebied kent een open landschap met extensieve graslanden voor weidevogels en stukken gevarieerd bos en grasland. Het gebied staat onder invloed van zoet kwelwater uit het Noordhollands Duinreservaat. De grote variatie in bodem en waterkwaliteit heeft grote potenties voor natuurontwikkeling. De afgelopen decennia zijn daar geslaagde voorbeelden gerealiseerd. Zo heeft stichting De Hooge Weide graslanden hersteld als natuur en zijn er waterbergingen langs de Schulpvaart aangelegd. Daar is een grote diversiteit aan flora terug te vinden. De ambitie is om het de kansen van het watersysteem beter te benutten. Het schone duinwater wordt zo lang mogelijk in het gebied vastgehouden en het polderwater wordt om het gebied heen geleid. Daarmee wordt het gebied minder kwetsbaar voor klimaatverandering.





# CASTRICUM LIMMEN E.O.

## Aandachtspunten

- > Langs de watergangen zijn er mogelijkheden voor uitbreiding van jonge verlanding. Denk aan natuurvriendelijke oevers langs wateren, zonder opgaande begroeiing.
- > Er zijn natte verbindingen aanwezig die het duingebied met de polders in het oosten verbinden. Eén van deze verbindingen vormt een belangrijke schakel in routes voor trekvis die tussen de zoute Waddenzee en het inlandse zoet water migreren.
- > Er liggen potenties om het areaal extensief vochtig weidevogelgrasland uit te breiden. De graslanden rond de eendenkooi worden momenteel nog niet als weidevogelgrasland beheerd, maar zouden een aaneengesloten gebied kunnen vormen.

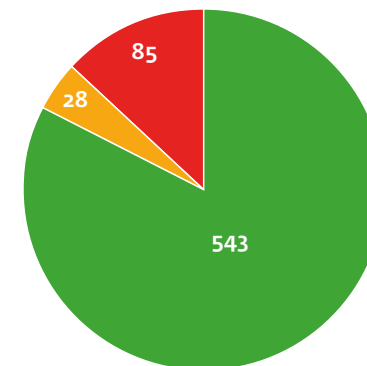
## Projecten

- > Vegetatieonderzoek in de Schoonwatervallei (Schulpvaart);
- > Landschapsversterking Oer-IJ: brug over Schulpvaart en E-bike-route langs Oer-IJ
- > Versnelling binnenduinrand kansen (Programma Natuur).

## Voortgang in cijfers

### Voortgang Natuurnetwerk

- NNN gerealiseerd
- NNN kwaliteitsverbetering op gerealiseerde natuur
- NNN verworven nog niet ingericht
- NNN aangewezen, niet ingericht



## Voortgang gebiedsaanpak



gele pijlen zijn gerealiseerde fases (voor delen van het gebied)

## 2.2.10 NOORD-KENNEMERLAND

### Projectgegevens

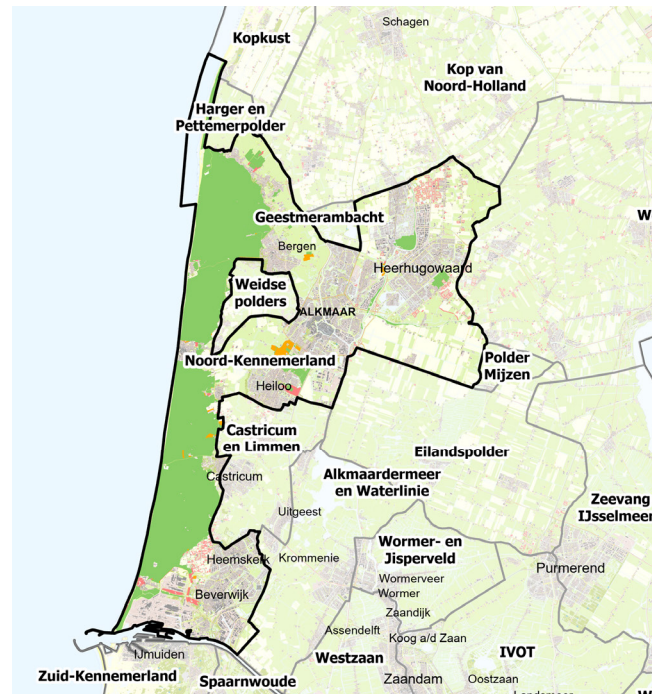
Gebiedsregisseur	Gerlies Nap, napg@noord-holland.nl
Projectleider stikstof	Irene Harlaar-Zeldenrust, irene.zeldenrust@noord-holland.nl
Betrokken partijen:	Gemeenten Alkmaar, Bergen, Heerhugowaard, Egmond, Beverwijk, Heiloo, Castricum, Heemskerk, HHNK, Landschap Noord-Holland, Natuurmonumenten, PWN, Staatsbosbeheer e.a.

### Gebiedsbeschrijving

Natuurgebieden	Catrijpermoor; Schoorlse Duinen; Noordhollands Duinreservaat; Waterberging Over 't Hek en Zuurvenspolder; Oosterdel; Oeverlanden Kanaal Alkmaar Omval-Kolhorn Zuid; Waarderhout; Polder Egmond aan den Hoef; Ter Coulster, Nijenburg & Heilooër Bos; Duinen bij Wijk aan Zee: Westerhout en de Lunetten bij Beverwijk; Rietlanden Westbeverkoog, Oterleek en Molendijk; Hondsbosche Duinen.
Karakteristiek	Kenmerkend is de grote variatie aan landschappen, bestaande uit ononderbroken vasteland kustlijn, het brede duinmassief van het Noordhollands Duinreservaat, stapstenen tussen duinen en achterland, kwelgevoede waterrijke open polder met duinrellen en extensieve graslanden voor weidevogels.
Cultuur	Het gebied kent een Zeedorpenlandschap. Er zijn cultuurhistorisch waardevolle lunetten aanwezig, evenals een waardevol landschap met water- en verlandingsvegetaties en extensieve graslanden en akkers.
Fauna	Graslanden en plassen als broed-, rust- als foerageergebied voor weidevogels en watervogels. Duinvalleien met moeras- en rietvogels (blauwborst, dodaars en zelfs roerdomp) en ongewervelden van natte milieus (nauwe korfslak en gevlekte witsnuitlibel). Open duinen met amfibieën en reptielen (rugstreeppad en zandhagedis) en ongewervelden van droge milieus (duinsabelsprinkhaan, knopspretje, blauwvleugelsprinkhaan)
Flora	Het gebied kent zowel (zeer) droge delen op zandgrond: open duin (met zowel witte- als grijze duinen), droog schraalland, als vochtigere gronden: vochtige duinvalleien, kruiden- en fauna-rijk grasland, duinheide en duinbos. De duin-graslanden zijn soortenrijk en bevatten unieke planten- en paddenstoelengemeenschappen (rozenkransje). In de overgangen tussen droge duinen en vochtige valleien zijn zeldzame orchideeën en gentianen aanwezig. In de duinrellen zijn bijzondere waterplanten te vinden (klimopwaterranonkel).
Bescherming	De duinen zijn beschermd als aardkundig monument. Het overgrote deel van het gebied is als Natura 2000-gebied begrensd. Het Natuurnetwerk bestrijkt hier 7657 ha.

### Ambities

De ambities van het gebied bestaan uit het benutten van de grote verscheidenheid in bodemtypen en waterhuishouding. In de duinen is dat het ruimte geven aan de natuurlijke processen en een natuurlijk waterpeil. In de overgang van duin naar polder en rond de strandwallen bestaat dit uit het ontwikkelen van vochtige vegetaties door het zoete kwelwater zo lang mogelijk vast te houden en regenwater op te vangen. In de riet- en moerasvegetaties en vochtige hooilanden in de lagen delen van de strandvlaktes, langs ringvaarten en in het veenweidegebied, gaat het om het optimaliseren van het waterpeil en duurzaam beheer. Het spreiden van de recreatiedruk helpt de natuur te versterken. Ook verbindingen spelen een belangrijke rol in het gebied. De ambitie bestaat om de duinen en het achterland met elkaar te verbinden op landschapsniveau, om de landschaps-overgangen zichtbaar te houden, en om verbindingen aan te leggen waarlangs dieren veilig kunnen migreren.



# NOORD-KENNEMERLAND

## Aandachtspunten

- > Benutten van kwelwater in de binnenduinrand.
- > Strategische watervoorraad bij de duinen klimaatbestendig veilig stellen en dit combineren met de realisatie van het Natuurnetwerk, in samenwerking met PWN.
- > In de binnenduinrand is een verschuiving van functies gaande van landbouw naar recreatie en natuur.
- > De laatste jaren is er sprake van aantasting door exotische rivierkreeftsoorten, waardoor de oevers aangetast worden.
- > Er zijn plannen bij externe partijen voor de reeds deels ingerichte Zanderij.
- > Er komen verzoeken voor aankoop en begrenzing als Natuurnetwerk binnen die de binnenduinrand kunnen versterken, maar die voor alsnog buiten de restantopgave vallen. Hiervoor is een strategie en handelingskader nodig.
- > Realisatie van de Natuurnetwerk-graslanden rondom landgoed Ter Coulster en in Nijenburg is nog niet gelukt, maar blijven aandachtspunten.
- > Op grote delen van de Natura 2000-gebieden in de duinen daalt er teveel stikstof neer. Belangrijkste bronnen voor stikstofneerslag op het Noordhollands Duinreservaat zijn het buitenland (34%), de landbouw (21%) en ammoniak van zee (19%), maar overige sectoren (9%) en wegverkeer en scheepvaart (beide 5%). Voor de Schoorlse Duinen zijn de belangrijkste bronnen buitenland (35%), landbouw (23%), ammoniak van zee (21%), overige sectoren (7%), scheepvaart (5%) en wegverkeer (4%).

## Projecten

- > Nieuwe strandwal (KL 26): gemeenten en provincie werken samen aan gebiedsontwikkeling tussen Heiloo en Castricum, NNN realisatie is hiervan onderdeel
- > De Vlotter (KL 33): inrichting van 25 ha NNN door PWN
- > Project Noordermaatweg
- > Versnelling binnenduinrand kansen (Programma Natuur)
- > Zanderij Castricum (extra kwelnatuur) (Programma Natuur)
- > Impuls dynamisering zeereep Castricum (Programma Natuur)
- > Bos/-omvorming inrichting Kennemerduinen/Kraansvlak (Programma Natuur)
- > Natura 2000 herstelmaatregelen, zie: Natura 2000-beheerplannen - Provincie Noord-Holland

## Voortgang gebiedsaanpak

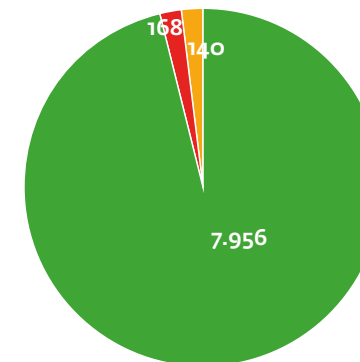


gele pijlen zijn gerealiseerde fases (voor delen van het gebied)

## Voortgang in cijfers

Voortgang Natuurnetwerk

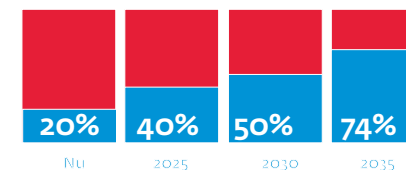
- NNN gerealiseerd
- NNN kwaliteitsverbetering op gerealiseerde natuur
- NNN verworven nog niet ingericht
- NNN aangewezen, niet ingericht



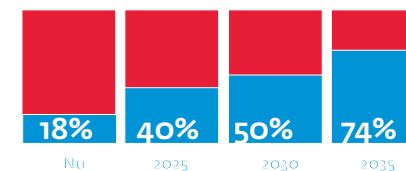
## Voortgang neerslag stikstof

Noordhollands Duinreservaat

- gedeelte N2000-gebied onder kritische grenswaarde
- gedeelte N2000-gebied met teveel neerslag.



Schoorlse Duinen



## 2.2.11 ALKMAARDERMEER EN WATERLINIE

### Projectgegevens

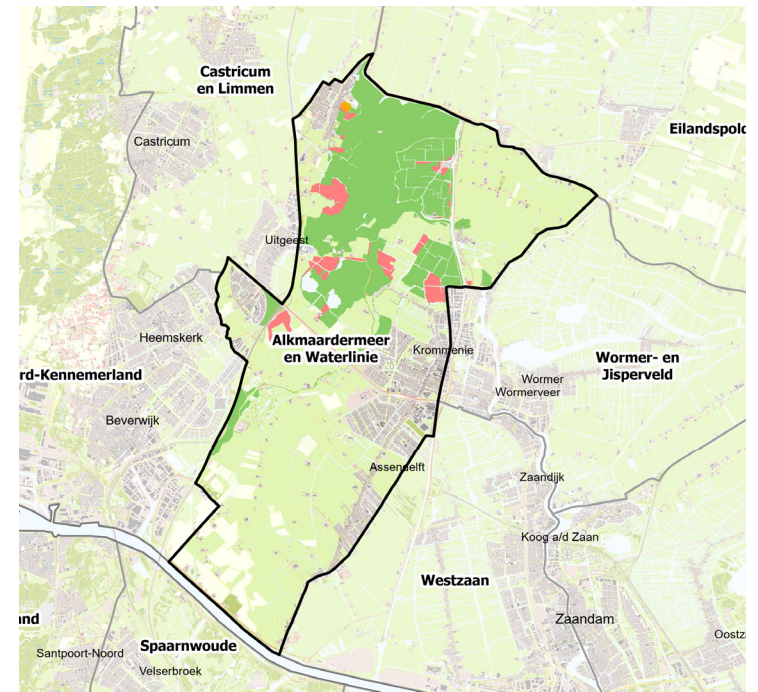
Gebiedsregisseur	Robbin Jan Elbers, robbin.jan.elbers@noord-holland.nl
Betrokken partijen	Gemeente Alkmaar, HHNK, Landschap Noord-Holland, Staatsbosbeheer, Recreatieschap Alkmaarder- en Uitgeestermeer en anderen.

### Gebiedsbeschrijving

Natuurgebieden	Hempolder, Klaas Hoorn- en Kijfpolder; Alkmaarder- en Uitgeestermeer, Zwaansmeer en Dorregeesterpolder; Westwouderpolder; Crommenije; Krommenieër-Woudpolder; Omgeving Markervaart; Waterlinie Beverwijk; Noorderham en Zuiderham; Weijenbus, Vroonmeer en Fort Krommeniedijk; Driehoek van Assum
Karakteristiek	Veel van voornoemde gebieden grenzen aan het Alkmaarder- en Uitgeestermeer, en vormen een netwerk van natuurgebieden. Grote open wateren met verlandingsvegetaties (aan de oevers), open veenweidelandschap van groot belang voor weidevogels. Tevens afwisseling met rietmoerassen en rietzomen, veenmosrietlanden en moerasheide. In de poldergebieden veelal fijnmazige afwatering.
Cultuur	Meren met oeverlanden en omliggend polderlandschap, in de middeleeuwen ontstaan door landwinning in het OerIJ-estuarium.
Fauna	Weidevogels (grutto, kievit, scholekster, watersnip en kemphaan), waterspitsmuis, noordse woelmuis, moerasbroedvogels, watervogels, wintergasten.
Flora	Verlandingsvegetaties, kruidenrijk grasland, vegetatie onder invloed van brakwater (b.v. zilt torkruid, echt heemst), moeras, veenmosrietland (ronde zonnedauw en orchideeënsoorten), moerasheide.
Bescherming	Ruim 1500 ha is begrensd als Natuurnetwerk, met name rond het Alkmaardermeer. Het overige gebied is bijzonder provinciaal landschap (BPL).

### Ambities

Het karakteristieke open landschap met meren en polder herbergt internationaal zeldzame natuur: kruidenrijke graslanden met grote dichtheden weidevogels, watervogels en wintergasten en verschillende typen moerassen met noordse woelmuis. Met name de duurzame instandhouding van weidevogelpopulaties vraagt aandacht. Ook is de ambitie om meer natuurlijke gradiënten in de oeverzones van het Alkmaarder- en Uitgeestermeer te realiseren.



# ALKMAARDERMEER EN WATERLINIE

## Aandachtspunten

- > Het beheer van natuur is gekoppeld aan agrarische bedrijfsvoering. Belangrijke randvoorwaarden daarbij zijn: een stabiel hoog grondwaterpeil, diversiteit in maaidata en variatie in beheervormen. Het creëren van een plas-dras-situatie komt ten goede aan wintergasten en steltlopers.
- > Het watersysteem heeft aanpassingen nodig voor weidevogels.
- > Er zijn kansen voor de ontwikkeling van jonge (natte) verlandingsvegetaties. Zo breidt het leefgebied waterspitsmuis, noordse woelmuis en in de toekomst de otter uit.
- > Beroepsscheepvaart op de grote meren heeft door golfwerking een negatieve impact op de ontwikkeling van oevervegetaties.
- > De recreatie heeft last van de overdadige groei van waterplanten
- > Kans voor herstel van overwinteringslocaties voor vleermuizen in Fort Markenbinnen.

## Projecten

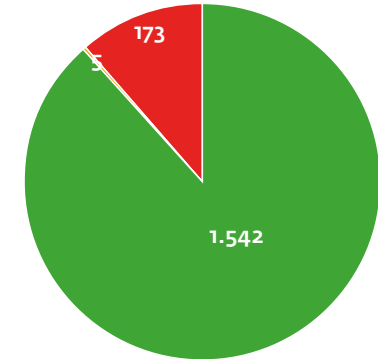
- > De projecten van Vitaal Platteland.



## Voortgang in cijfers

### Voortgang Natuurnetwerk

- NNN gerealiseerd
- NNN kwaliteitsverbetering op gerealiseerde natuur
- NNN verworven nog niet ingericht
- NNN aangewezen, niet ingericht



## Voortgang gebiedsaanpak



gele pijlen zijn gerealiseerde fases (voor delen van het gebied)

## 2.2.12 EILANDSPOLDER

### Projectgegevens

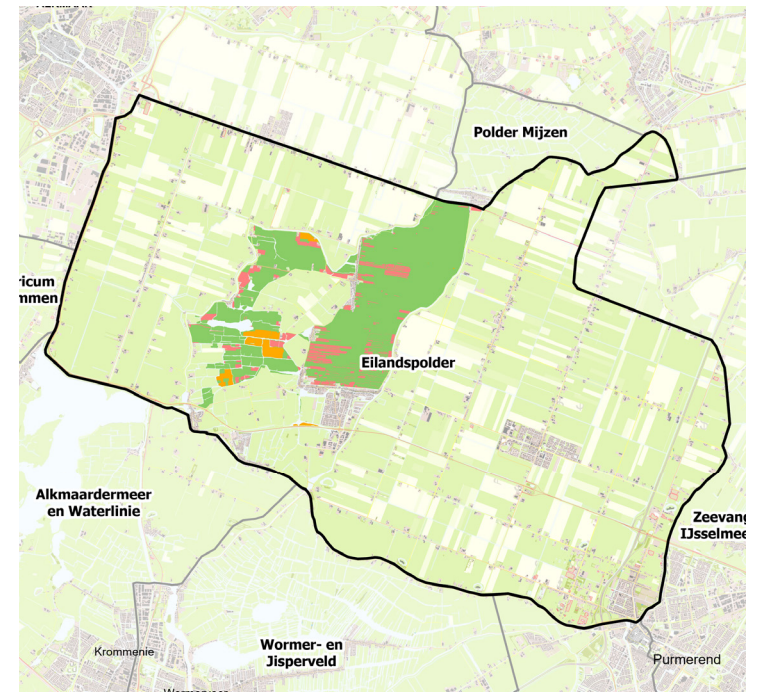
Projectleider	Kim Uittenbosch, uittenboschk@noord-holland.nl
Betrokken partijen	Gemeenten Alkmaar en Beemster, HHNK, Staatsbosbeheer, Landschap Noord-Holland, ANVWater, Land & Dijken, LTO en anderen.

### Gebiedsbeschrijving

Natuurgebieden	Eilandspolder, Koksloot en Oeverland.
Karakteristiek	Open veenweidelandschap met extensieve graslanden voor weidevogels en wintergasten. Het is een waterrijk gebied met plassen, brede vaarten en sloten, afgewisseld met verschillende typen moeras. Koksloot en Oeverland bestaat uit kleine oeverlanden die als stapsteen-verbinding functioneren voor soorten van natte milieus.
Cultuur	Kleine onregelmatig gevormde graslandpercelen omgeven door veel water. Van oorsprong is het een ontgonnen hoogveengebied, omringd door lager gelegen rationeel verkavelde droogmakerijen (de Beemster en de Schermer).
Fauna	Weidevogels (grutto, Kievit, scholekster en watersnip), wintergasten (smient, wintertaling, goudplevier), moerasvogels (rietzanger, bruine kiekendief) en verder meervleermuis, noordse woelmuis, bittervoorn, kleine modderkruiper en ringslang.
Flora	Orchideeën-rijke veenmosrietlanden, vochtig hooiland met kruiden.
Bescherming	Het grootste deel van het natuurgebied Eilandspolder is begrensd als Natuurnetwerk (1261 ha) en Natura 2000-gebied. Beide delen van de Eilandspolder zijn vogelrichtlijngebied, Eilandspolder-Oost is naast vogelrichtlijn- ook habitatrichtlijngebied, vooral vanwege het belang voor veenmosrietlanden en karakteristieke diersoorten. Een deel van Eilandspolder-West is wel Natura 2000-gebied, maar geen Natuurnetwerk. Koksloot en Oeverland is aangewezen als Natuurnetwerk (3 ha), de omliggende droogmakerijen en polders niet.

### Ambities

Het karakteristieke open waterrijke veenweidelandschap herbergt internationaal zeldzame natuur: graslanden voor weidevogels en wintergasten en verschillende typen bijzondere moerassen. De ambitie is om het gebied via ecologische verbindingen te koppelen met omliggende gebieden als het Alkmaardermeer, het Wormer- en Jisperveld en de Mijzenpolder. De ambitie is deze te beschermen door de stikstofneerslag op het gebied te laten dalen en het gebied duurzaam in te richten en te beheren.



# EILANDSPOLDER

## Aandachtspunten

- > Het hoogteverschil tussen polder en omliggende gebieden zorgt ervoor dat water wegzijgt naar de droogmakerijen. In droge perioden wordt boezemwater ingelaten. Het verkrijgen van een goede waterkwaliteit en behouden van de hoge waterstand is hier een uitdaging.
- > Een groot deel van het gebied heeft een geringe drooglegging en bestaat uit water. Dit maakt natuurbeheer relatief duur (vaarland).
- > Het beheer van natuur is in dit gebied voor een groot deel gekoppeld aan agrarische bedrijfsvoering. De duurzaamheid van agrarische bedrijfsvoering in het gebied heeft aandacht nodig.
- > Het beheer van natuur is gekoppeld aan agrarische bedrijfsvoering. De duurzaamheid van agrarische bedrijfsvoering in het gebied vraagt aandacht.
- > Natuurnetwerk- en Natura 2000-begrenzing wijken af. Hierdoor kunnen stukken natuur niet goed beschermd worden.
- > Delen van het gebied veruigen en verbossen, wat in strijd is met de natuurdoelen.
- > Op 100% (!) van het Natura 2000-gebied Eilandspolder daalt er teveel stikstof neer. Belangrijkste bronnen daarvoor zijn, naast het buitenland (30%), de landbouw (41%), het wegverkeer (6%) en overige sectoren (9%).

## Projecten

- > Verkenningen systeemherstel Laag-Holland (Programma Natuur)
- > Habitatherstel Eilandspolder (Programma Natuur)
- > Emissie verlaging overgangszones incl pilots (Programma Natuur)
- > Natuurimpuls IJperveld en Eilandspolder (Programma Natuur)
- > Natura 2000 herstelmaatregelen: [Natura 2000-beheerplannen - Provincie Noord-Holland](#)



## Voortgang gebiedsaanpak

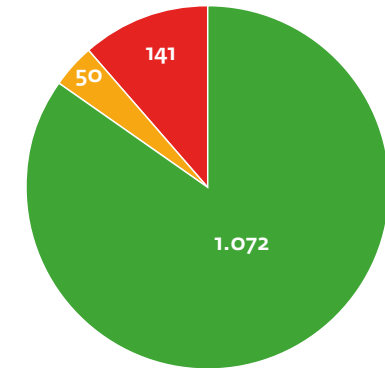


gele pijlen zijn gerealiseerde fases (voor delen van het gebied)

## Voortgang in cijfers

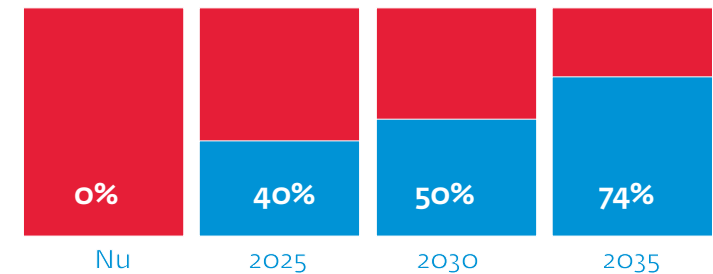
### Voortgang Natuurnetwerk

- NNN gerealiseerd
- NNN kwaliteitsverbetering op gerealiseerde natuur
- NNN verworven nog niet ingericht
- NNN aangewezen, niet ingericht



## Voortgang neerslag stikstof

- gedeelte N2000-gebied onder kritische grenswaarde
- gedeelte N2000-gebied met teveel neerslag.



## 2.2.13 POLDER MIJZEN



### Ambities

Het karakteristieke open waterrijke veenweidelandschap herbergt grote aantallen weidevogels, met name in het centrale natuurdeel van de polder. Dit hangt samen met het open landschap, de rust, het extensieve gebruik en het relatief hoge waterpeil. De ambitie is om in deze polder de weidevogels duurzaam te behouden. Het Lage Landje is een klein moeraslandje grenzend aan de boezem met waarde voor moerasvogels en als stapsteen in de natuurverbinding. De ambitie is om het gebied via natuurverbindingen te koppelen met omliggende gebieden zoals Eilandspolder.

### Projectgegevens

Projectleider

Nanette Elfring, nanette.elfring@noord-holland.nl

Betrokken partijen

Gemeente Alkmaar, Koggenland, HHNK, Staatsbosbeheer, LTO, ANV Hollands Noorden, ANV Water, Land en Dijken en anderen

### Gebiedsbeschrijving

Natuurgebieden

Polder Mijzen.

Karakteristiek

Open veenpolder met extensieve graslanden voor weidevogels.

Cultuur

Veenpolderlandschap met karakteristiek landschapspatroon van kleine percelen met oud grasland en sloten.

Fauna

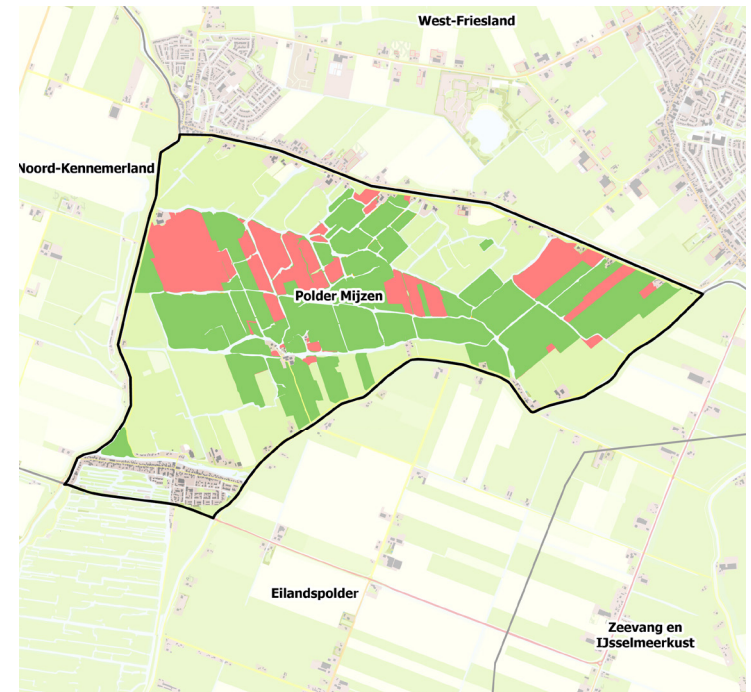
Weidevogels (grutto, tureluur, kievit, scholekster) en noordse woelmuis.

Flora

Geen bijzondere soorten

Bescherming

Het centrale deel van de polder is natuur, ongeveer de helft (326 ha) is hier begrensd als Natuurnetwerk. Het is omgeven door bijzonder provinciaal landschap (BPL).





# POLDER MIJZEN

## Aandachtspunten

- > Een relatief groot deel van het Natuurnetwerk is nog niet gerealiseerd.
- > In het gebied treedt beperkte mate bodemdaling op.
- > Het beheer van weidevogelnatuur is gekoppeld aan agrarische bedrijfsvoering. Hier worden goede resultaten mee behaald. De duurzaamheid van agrarische bedrijfsvoering in het gebied heeft aandacht nodig.
- > Er zitten veel goede, economisch sterke bedrijven.

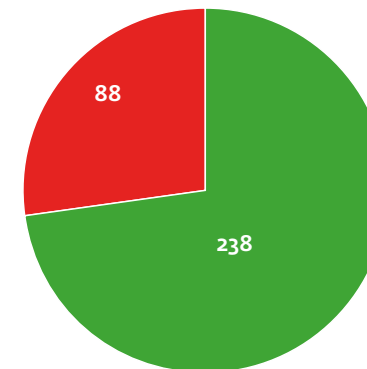
## Projecten

- > Nog in kaart brengen.

## Voortgang in cijfers

Voortgang Natuurnetwerk

- NNN gerealiseerd
- NNN kwaliteitsverbetering op gerealiseerde natuur
- NNN verworven nog niet ingericht
- NNN aangewezen, niet ingericht



## Voortgang gebiedsaanpak



gele pijlen zijn gerealiseerde fases (voor delen van het gebied)

## 2.2.14 ZEEVANG EN IJSSELMEERKUST

### Projectgegevens

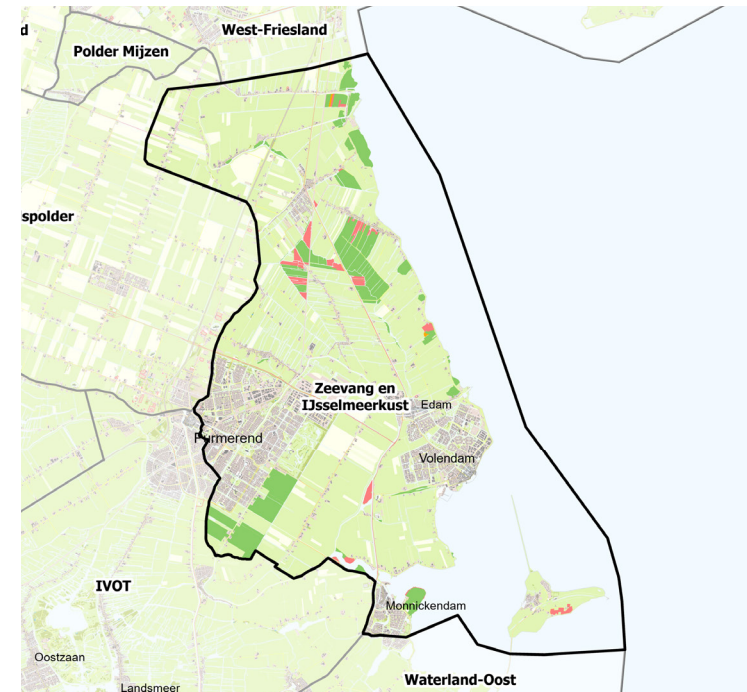
Gebiedsregisseur	Robbin Jan Elbers, robbin.jan.elbers@noord-holland.nl
Betrokken partijen	Gemeenten Edam-Volendam, Purmerend en Waterland (gedeeltelijk), HHNK, Landschap Noord-Holland, Staatsbosbeheer, ANVWater, Land en Dijken e.a.

### Gebiedsbeschrijving

Natuurgebieden	Oeverlanden Beemsterringvaart, Kogen bij Schardam, Zeevang en Kwadijkervlot, Purmerbos, Polder Katwoude, Hemmeland, Marken.
Karakteristiek	Verschilt. Zeevang en Kwadijkervlot is het grootste gebied en bestaat vooral uit open grasland voor weidevogels en wintergasten. Langs de kust komen een aantal braken voor. De Kogen bij Schardam aan de IJsselmeerkust hebben als belangrijkste waarde graslanden voor weidevogels en moerasgebied voor moerasvogels. Het eiland Marken wordt gekenmerkt door open graslanden met veel weidevogels. De oeverlanden van de Beemsterringvaart zijn relatief geïsoleerde moerasgebiedjes met moerasvogels. De polder Katwoude wordt gevormd door kleine moerasgebieden, waaronder een van de oudste veenmosrietlanden van Noord-Holland. Hemmeland en Purmerbos zijn ingerichte natuurgebieden met bos en waar recreatie een belangrijk doel is.
Cultuur	Veenpolder, afgewisseld met droogmakerijen en ingepolderd zeekeilandschap.
Fauna	Moerasvogels (rietzanger, bruine kiekendief, roerdomp), weidevogels (grutto, Kievit, scholekster en watersnip), watervogels (smient), wintergasten en verder bittervoorn, kleine modderkruiper, rugstreeppad, meervleermuis en noordse woelmuis.
Flora	Orchideeënrijke veenmosrietlanden, brakke rietruigten met o.a. heemst, vochtig hooiland, en laagveenbos.
Bescherming	Ca. 900 ha van dit gebied is begrensd als Natuurnetwerk, het overige deel is overwegend bijzonder provinciaal landschap (BPL), m.u.v. de Purmer en de Beemster. In de Zeevang is een deel begrensd vanwege het belang voor vogels.

### Ambities

De internationaal zeldzame natuur van polder Zeevang is van belang voor weide- en wintervogels en dient te worden versterkt. De bos- en parkgebieden Hemmeland en Purmerbos zijn heel divers door de verschillende natuurtypen die er voorkomen. In de overige gebieden is vooral het behoud en de versterking van de waarde voor weidevogels en moerasnatuur belangrijk. De ambitie is om deze diverse natuurgebieden via ecologische verbindingen onderling en met omliggende gebieden te koppelen.



# ZEEVANG EN IJSSELMEERKUST

## Aandachtspunten

- > Het watersysteem in de Zeevang vraagt aanpassing in waterkwaliteit en de inrichting van het watersysteem.
- > Het beheer van natuur is gekoppeld aan agrarische bedrijfsvoering. De duurzaamheid van agrarische bedrijfsvoering in het gebied heeft aandacht nodig.
- > De natuur- en recreatiedoelen in Hemmeland en de zonerings moeten worden verhelderd.
- > Het ecologisch functioneren en de diversiteit van het Purmerbos kan worden verbeterd door inrichting en aanplanting.
- > De samenhang tussen N2000 gebied en Natuurnetwerk Nederland (NNN). Denk dan aan ecologische, beleidsmatige en praktische implicaties.

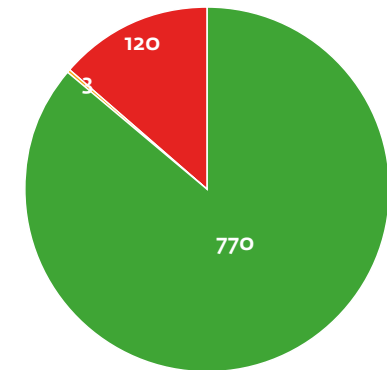
## Projecten

- > Ambitieprogramma Ruimtelijke Kwaliteit Kustzone Hoorn-Amsterdam (APRK) en Versterking Markermeerdijk. Valt niet onder projecten van het Natuurnetwerk, maar biedt wel kansen voor natuurverbetering (relatie binnen- en buitendijkse natuur). Bijvoorbeeld door het creëren van natte verbindingen tussen Markermeer en polder en het ecologisch verbeteren van de diverse kogen en braken.
- > Natuurcompensatie Waterrijk Oosthuizen (LH21).

## Voortgang in cijfers

### Voortgang Natuurnetwerk

- NNN gerealiseerd
- NNN kwaliteitsverbetering op gerealiseerde natuur
- NNN verworven nog niet ingericht
- NNN aangewezen, niet ingericht



## Voortgang gebiedsaanpak



gele pijlen zijn gerealiseerde fases (voor delen van het gebied)

# 2.2.15 WORMER- EN JISPERVELD, KALVERPOLDER

## Projectgegevens

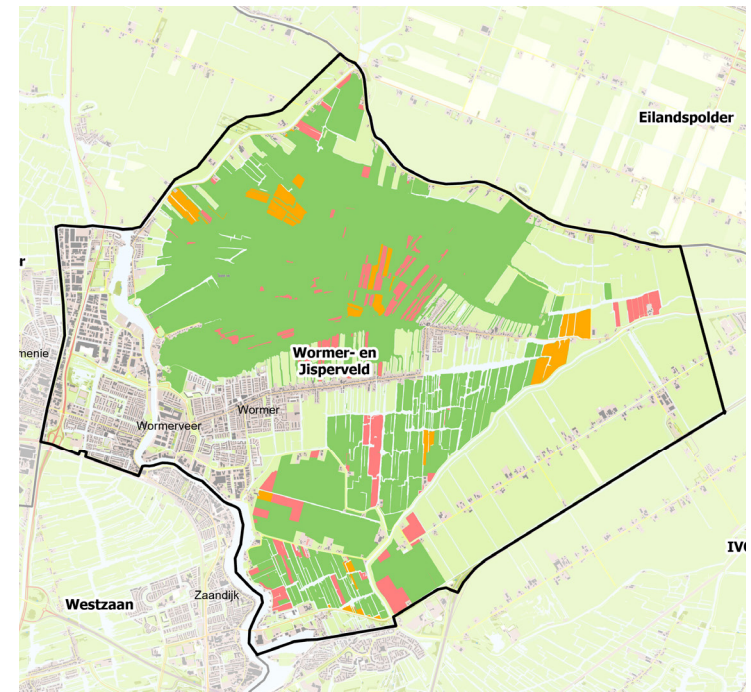
Projectleider	Nanette Elfring, nanette.elfring@noord-holland.nl
Betrokken partijen	Gemeente Zaanstad, gemeente Wormerland, HHNK, Natuurmonumenten, Staatsbosbeheer (Kalverpolder), ANVWater, Land en Dijken, LTO e.a.

## Ambities

Het karakteristieke open waterrijke veenweidelandschap herbergt internationaal zeldzame natuur: extensieve graslanden voor weidevogels en wintergasten, verschillende typen moerassen en plaatselijk hoogveenbos. De droogmakerijen Enge Wormer en Wijde Wormer zijn van belang voor weidevogels en vanwege de kwel die belangrijk is voor de brakke graslanden en brakke moerassen. De ambitie is om het gebied via ecologische verbindingen te koppelen met omliggende gebieden als Eilandspolder en Oostzanerveld. De ambitie is deze natuur te beschermen door de stikstofneerslag op het gebied te laten dalen en het gebied duurzaam in te richten en te beheren.

## Gebiedsbeschrijving

Natuurgebieden	Wormer- en Jisperveld (WJV), Kalverpolder, Enge Wormer en Wijde Wormer.
Karakteristiek	Het WJV en de Kalverpolder zijn laagveenpolders. Hierin zijn open extensieve graslanden voor weidevogels en wintergasten te vinden. Het zijn waterrijke gebieden met plassen, brede vaarten en sloten, afgewisseld met verschillende typen moeras, veenmosrietlanden en moerasheide. Enge Wormer en Wijde Wormer (maar ook de Schaalsmeerpolder dat onderdeel uitmaakt van het WJV) zijn droogmakerijen waar de waarde vooral bestaat uit open extensieve graslanden voor weidevogels. Door brakke kwel komt hier in delen ook brak grasland voor.
Cultuur	Kenmerkend veenpolderlandschap afgewisseld met droogmakerijen. Grootste vaarpolder ter wereld!
Fauna	Weidevogels (o.a. grutto, tureluur, veldleeuwrik), wintervogels (grutto, slobbeend, smient), moerasvogels (rietzanger, roerdomp) en verder bittervoorn, kleine modderkruiper, noordse woelmuis, meervleermuis en ringslang.
Flora	Orchideeënrijke veenmosrietlanden, brakke graslanden, hoogveenbosjes.
Bescherming	1757 Ha van dit gebied is begrensd als Natuurnetwerk, het overige deel is bijzonder provinciaal landschap (BPL). Een groot deel is begrensd als Natura 2000-gebied vanwege de verlandingsvegetaties en vogelsoorten.



# WORMER- EN JISPERVELD, KALVERPOLDER

## Aandachtspunten

- > Het watersysteem heeft aanpassingen nodig vanwege de slechte waterkwaliteit en de sterke baggervorming. Hydrologische isolatie kan positief zijn. Het watersysteem kent relatief veel onderbemaling.
- > In het gebied treedt sterke bodemdaling op. Er lopen onderzoeken naar drukdrainage en alternatieve teelten.
- > Een groot deel van het gebied bestaat uit water, de kavels zijn onregelmatig en klein. Dit maakt natuurbeheer relatief duur.
- > Het beheer van natuur is gekoppeld aan agrarische bedrijfsvoering. De duurzaamheid van agrarische bedrijfsvoering in het gebied vraagt aandacht.
- > Begrenzings van Natuurnetwerk Nederland en Natura 2000 wijken af. Huiskavels aan de randen zijn vaak niet begrensd. Hierdoor is de samenhang in het gebied minder goed en kunnen stukken natuur mogelijk niet goed beschermd worden.
- > Naast bedreigingen als gebrek aan insecten en kruidenrijk grasland, vroeg maaien en predatie zijn de belangen van de rietzanger (N2000-doel) en de weidevogel (riet weghalen) niet altijd congruent.
- > Op 99% van het Natura 2000-gebied Wormer- en Jisperveld daalt er teveel stikstof neer. Belangrijkste bronnen daarvoor zijn het buitenland (30%), landbouw (29%), wegverkeer (7%) en overige sectoren (17%).

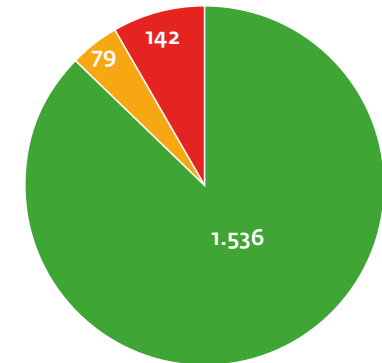
## Projecten

- > Project Vitaal Platteland Laag Holland
- > Behoud en herstel van graslandvlinderpopulaties in de graslanden van de Enge Wormer
- > Wormer en Jisper veld (oeverbeschoeiing) (Programma Natuur): Duurzame bescherming en versterking van oevers tegen afkalving en vraat opdat de VHR-habitats behouden blijven.
- > Verkenningen systeemherstel Laag-Holland (Programma Natuur)
- > Emissie verlaging overgangszones incl pilots (Programma Natuur)
- > Wormer- en Jisperveld bestrijding Japanse duizendknoop (Programma Natuur)
- > Natura 2000 herstelmaatregelen: Natura 2000-beheerplannen - Provincie Noord-Holland

## Voortgang in cijfers

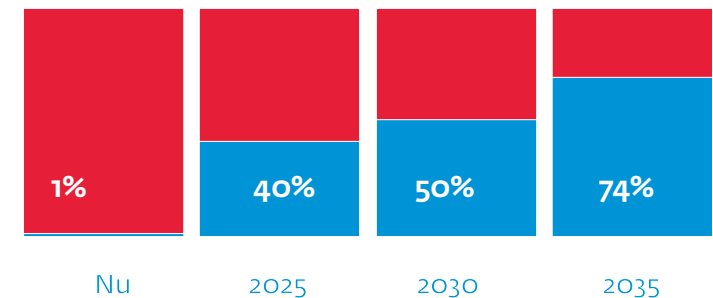
### Voortgang Natuurnetwerk

- NNN gerealiseerd
- NNN kwaliteitsverbetering op gerealiseerde natuur
- NNN verworven nog niet ingericht
- NNN aangewezen, niet ingericht



## Voortgang neerslag stikstof

- gedeelte N2000-gebied onder kritische grenswaarde
- gedeelte N2000-gebied met teveel neerslag.



## Voortgang gebiedsaanpak



gele pijlen zijn gerealiseerde fases (voor delen van het gebied)

## 2.2.16 POLDER WESTZAAN

### Projectgegevens

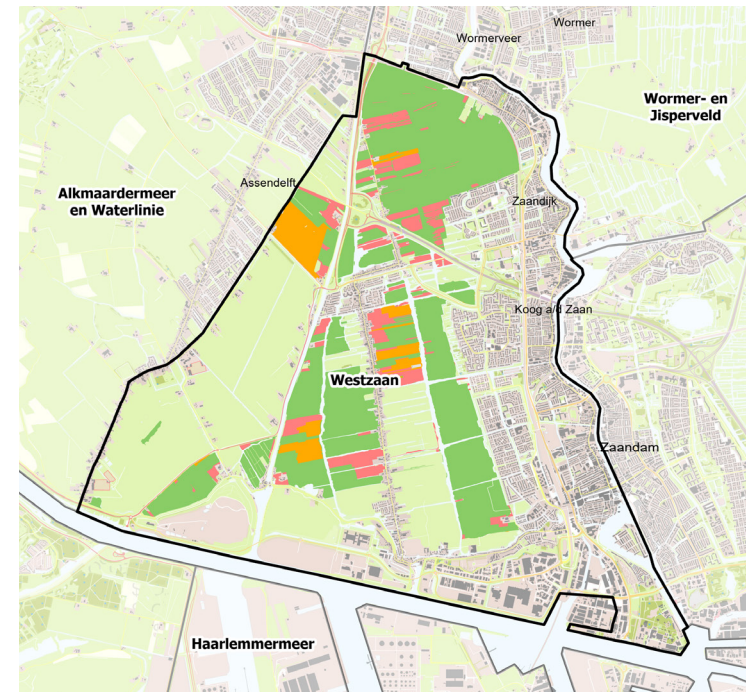
Projectleider	Geert Arjen Balder, geert-arjen.balder@noord-holland.nl
Betrokken partijen	Gemeente Zaanstad, HHNK, Staatsbosbeheer, Platform Veenweiden (met drie vrijwilligersclubs), agrariërs.

### Gebiedsbeschrijving

Natuurgebieden	polder Westzaan, Noorderveen en Zuiderpolder.
Karakteristiek	Natuur voor weidevogels: open veenweidelandschap met brede vaarten en sloten, afgewisseld met moeras: rietmoeras voor moerasvogels, moerassen met typische brakke soorten, orchideeën-rijke veenmosrietlanden, veenheiden en plaatselijk hoogveenbos.
Cultuur	Onregelmatige strokenverkaveling, lange lintdorpen, sporen van turfwinning.
Fauna	Moerasvogels (baardman, bruine kiekendief, roerdomp), weidevogels (grutto, Kievit, scholekster en watersnip) en verder bittervoorn, kleine modderkruiper en noordse woelmuis.
Flora	Lepelblad, echte heemst, brakke graslanden, ruwe bies.
Bescherming	Nagenoeg het gehele gebied is aangewezen als bijzonder provinciaal landschap (BPL), een groot deel is Natura 2000-gebied vanwege water- en verlandingsvegetaties.

### Ambities

Het karakteristieke open waterrijke veenweidelandschap herbergt internationaal zeldzame natuur: brak laagveen, graslanden en verschillende typen moerassen en plaatselijke hoogveenbos. De ambitie is deze te beschermen door de stikstofneerslag op het gebied te laten dalen en het gebied duurzaam in te richten en te beheren. Het waterbeheer is allesbepalend voor de kwaliteit van het landschap en de natuur en vraagt om aanpassingen.



# POLDER WESTZAAN

## Aandachtspunten

- > Het watersysteem verdient aandacht wat betreft waterkwaliteit, verbrakking en onderbemalingen.
- > In het gebied treedt bodemdaling op. Er lopen onderzoeken naar drukdrainage en alternatieve teelten.
- > Verbrakking is nodig om de natuurdoelen te bereiken.
- > 40% van het gebied bestaat uit water. Dit maakt natuurbeheer relatief duur (vaarland, exotenproblematiek).
- > Het beheer van natuur is gekoppeld aan agrarische bedrijfsvoering. De duurzaamheid van agrarische bedrijfsvoering in het gebied heeft aandacht nodig.
- > NNN- en N2000-begrenzing wijken af. Hierdoor kunnen stukken natuur niet goed beschermd worden.
- > Op 73% van het Natura 2000-gebied daalt er teveel stikstof neer (de kritische depositie waarde wordt overschreden). Dit vraagt aanpak bij de bron. De grootste bronnen zijn landbouw (34%), 'overige' sectoren (12%) en het wegverkeer (9%). Ook het buitenland (28%) is een grote bron.
- > Om de natuur in het Natura 2000-gebied robuust te maken zijn herstelmaatregelen nodig.

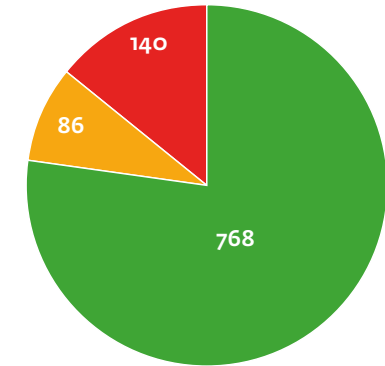
## Projecten

- > Brak water in de polder Westzaan laten lopen herstelt de oorspronkelijke situatie en bevordert de natuurwaarden voor plant en dier. Zie project Verbrakking Westzaan (LHO7)
- > Met drukdrainage is de grondwaterstand van de Zuiderpolder actief te beïnvloeden. Dit vermindert de bodemdaling en CO<sub>2</sub>-uitstoot en verbetert de leefomgeving van weidevogels.
- > De teelt van natte gewassen als lisdodde en riet in Zuiderveen kan voor de landbouw leiden tot nieuwe producten en diensten als waterberging, terwijl de natuurfunctie overeind blijft.
- > Visievorming voor de polder Westzaan. Met de gemeente Zaanstad en vele gebiedspartijen is een visievorming voor het jaar 2040 gestart over stikstof, Natuurnetwerk, bodemdaling en verbrakking.
- > Verkenningen systeemherstel Laag-Holland (Programma Natuur)
- > Hydrologische maatregelen IVOT en Westzaan (Programma Natuur)
- > Emissie verlaging overgangszones incl pilots (Programma Natuur)
- > Natura 2000 herstelmaatregelen: Natura 2000-beheerplannen - Provincie Noord-Holland

## Voortgang in cijfers

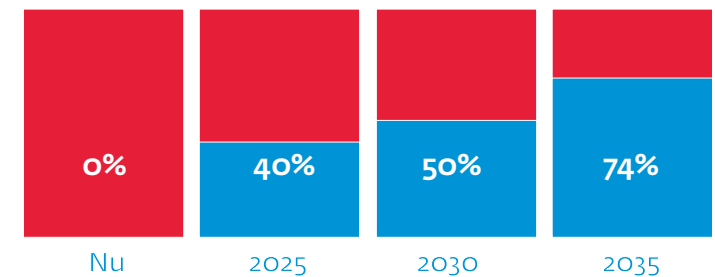
### Voortgang Natuurnetwerk

- NNN gerealiseerd
- NNN kwaliteitsverbetering op gerealiseerde natuur
- NNN verworven nog niet ingericht
- NNN aangewezen, niet ingericht



## Voortgang neerslag stikstof

- gedeelte N2000-gebied onder kritische grenswaarde
- gedeelte N2000-gebied met teveel neerslag.



## Voortgang gebiedsaanpak



gele pijlen zijn gerealiseerde fases (voor delen van het gebied)

## 2.2.17 IVOT (ILPERVELD, VARKENSLAND, OOSTZANERVELD EN TWISKE)

### Projectgegevens

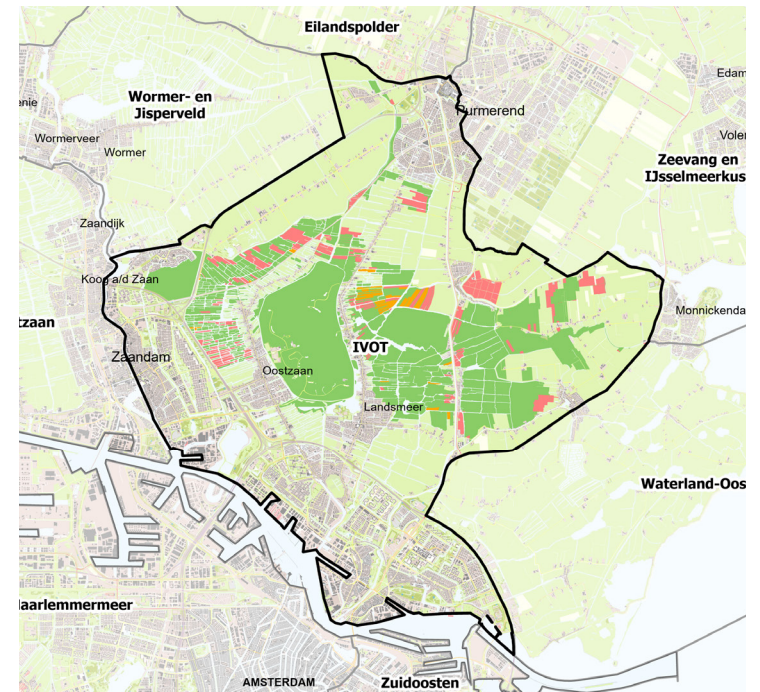
Projectleider	Jenneke Bijl-Segers, jenneke.segers@noord-holland.nl
Betrokken partijen	Gemeenten Oostzaan, Landsmeer en Amsterdam, HHNK, Recreatieschap Twiske-Waterland, Landschap Noord-Holland, Staatsbosbeheer, Recreatie Noord-Holland, agrarische collectieven en anderen

### Gebiedsbeschrijving

Natuurgebieden	Jagersveld; Ilperveld en Varkensland; Oostzanerveld, Twiske, Polder bij Ilpenstein, Ringvaart van de Wijde Wormer en oeverlanden, Groengebied Purmerland.
Karakteristiek	Oostzanerveld, Varkensland en Ilperveld zijn laagveenpolders in Laag-Holland. Hierin zijn open extensieve graslanden voor weidevogels en wintergasten te vinden. Het zijn waterrijke gebieden met plassen, brede vaarten en sloten, afgewisseld met verschillende typen moeras. Twiske, Jagersveld en groengebied Purmerland zijn van oorsprong ook laagveenpolders, maar zijn de vorige eeuw ingericht in verband met grootschalige zandwinning en recreatiebehoefte. Hier wordt open landschap met graslanden en moerassen afgewisseld met een waterrijk bos- en parklandschap met recreatief gebruik. De polder bij Ilpenstein bevat relatief extensieve graslanden, in agrarisch gebruik. De ringvaart van de Wijde Wormer en de oeverlanden vormen een keten van natte oeverlanden langs de ringvaart, waar moeras en nat grasland voorkomt. Het maakt deel uit van de natuurverbinding met het Wormer en Jisperveld (LNV1).
Cultuur	Kenmerkend veenpolderlandschap afgewisseld met droogmakerijen. Deels heringericht als bos- en parklandschap.
Fauna	Moerasvogels (baardman, bruine kiekendief, roerdomp), weidevogels (grutto, kievit, scholekster en watersnip), watervogels en wintergasten (smient) en verder bittervoorn, kleine modderkruiper, meervleermuis en noordse woelmuis.
Flora	Orchideeënrijke veenmosrietlanden en moerasheiden, soortenrijke vochtige hooilanden, hoogveenbosjes.
Bescherming	Ca 2900 ha van dit gebied is begrensd als Natuurnetwerk, het overige deel is overwegend bijzonder provinciaal landschap (BPL), een groot deel is begrensd als Natura 2000-gebied (IVOT) vanwege het belang voor vogels en verlandingsvegetaties.

### Ambities

Het karakteristieke open waterrijke veenweidelandschap van het Oostzanerveld, Ilperveld, Varkensland en deels van het Twiske herbergt internationaal zeldzame natuur: extensieve graslanden voor weidevogels en wintergasten, verschillende typen moerassen en plaatselijk hoogveenbos. Daarnaast zijn de waterrijke bos- en parkgebieden het Twiske, Jagersveld en groengebied Purmerland heel divers door de verschillende natuurtypen die er voorkomen. De polder bij Ilpenstein is potentieel van belang voor weidevogels en soortenrijk grasland. De ambitie is om de natuurgebieden via ecologische verbindingen beter onderling te koppelen alsook met omliggende gebieden zoals Wormer- en Jisperveld. De ambitie is deze natuur te beschermen door de stikstofneerslag op het gebied te laten dalen en het gebied duurzaam in te richten en te beheren. Het waterbeheer is bepalend voor de kwaliteit van landschap en natuur.





# IVOT (ILPERVELD, VARKENSLAND, OOSTZANERVELD EN TWISKE)

## Aandachtspunten

- > Het watersysteem moet aangepast qua waterkwaliteit, baggerkwaliteit en inrichting van het watersysteem.
- > In het gebied treedt bodemdaling op. Er lopen projecten voor waterkwaliteitsverbetering en veenvorming.
- > In een aantal gebieden is recreatie naast natuur een belangrijk doel. Dit vraagt een betere uitwerking en zonerings.
- > Een deel van de gebieden is vaarland en zeer waterrijk. Dit maakt natuurbeheer relatief duur (vaarland, exotenproblematiek).
- > Het beheer van natuur is gekoppeld aan agrarische bedrijfsvoering. De duurzaamheid van agrarische bedrijfsvoering in het gebied heeft aandacht nodig.
- > De begrenzing van het Natuurnetwerk en de Natura 2000-gebieden wijken af. Hierdoor kunnen stukken natuur niet goed beschermd worden, met name in het Oostzanerveld.
- > Op 86% van het Natura 2000-gebied daalt er teveel stikstof neer. Belangrijkste bronnen daarvoor zijn de landbouw (34%), het buitenland (29%), overige sectoren (12%) en het wegverkeer (10%).

## Projecten

- > Watersysteem van het Ilperveld: kwaliteitsverbetering, natuurvriendelijke oevers, tegengaan bodemdaling en veenontwikkeling.
- > Reconstructie A7/A8: de komende jaren gaat RWS deze reconstructie uitvoeren. De natuur in de omgeving van de weg wordt daarbij verbeterd.
- > Realiseren van ruim 8 km natuurvriendelijke oevers in het Ilperveld (LH23)
- > Natuur-verbindingen corridor Amsterdam-Hoorn (LH26); realiseren van natuurverbindingen Kalverpolder-Oostzanerveld en Jisperveld-Oostzanerveld.
- > Boerderijverplaatsing (Programma Natuur)
- > Verkenningen systeemherstel Laag-Holland (Programma Natuur)
- > Hydrologische maatregelen Varkensland (Programma Natuur)
- > Hydrologische maatregelen IVOT en Westzaan (Programma Natuur)
- > Emissie verlaging overgangszones incl pilots (Programma Natuur)
- > Natuurimpuls Ilperveld en Eilandspolder (Programma Natuur)
- > Natura 2000 herstelmaatregelen: Natura 2000-beheerplannen - Provincie Noord-Holland

## Voortgang gebiedsaanpak

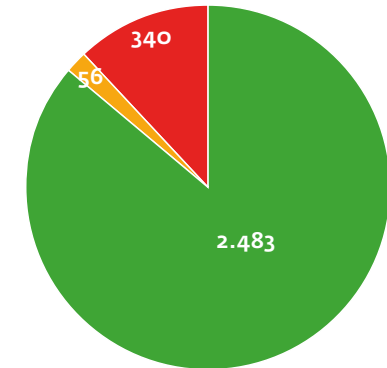


gele pijlen zijn gerealiseerde fases (voor delen van het gebied)

## Voortgang in cijfers

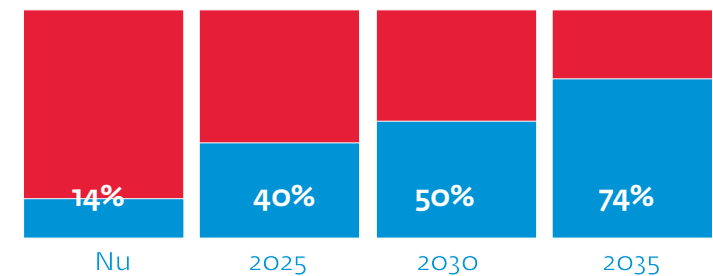
### Voortgang Natuurnetwerk

- NNN gerealiseerd
- NNN kwaliteitsverbetering op gerealiseerde natuur
- NNN verworven nog niet ingericht
- NNN aangewezen, niet ingericht



## Voortgang neerslag stikstof

- gedeelte N2000-gebied onder kritische grenswaarde
- gedeelte N2000-gebied met teveel neerslag.



## 2.2.18 WATERLAND OOST

### Projectgegevens

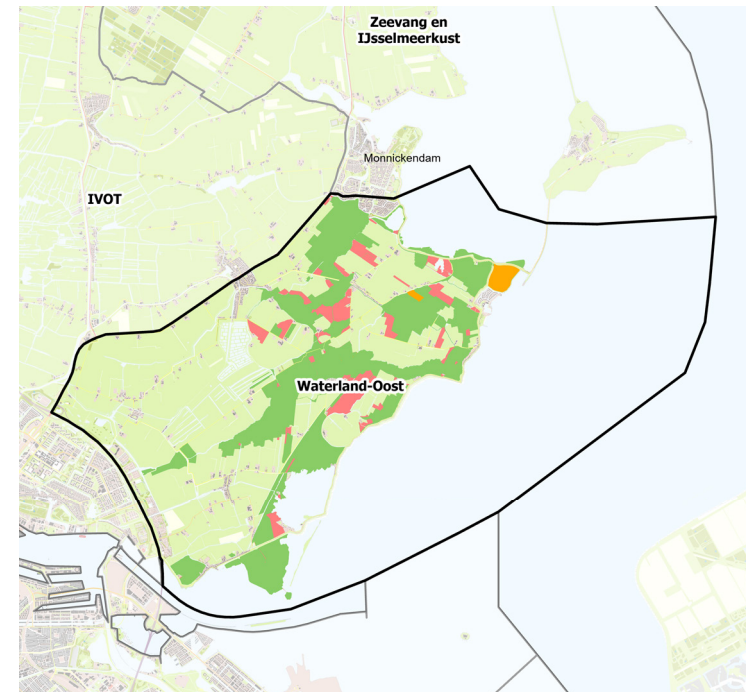
Projectleider	Kim Uittenbosch, <a href="mailto:uittenboschk@noord-holland.nl">uittenboschk@noord-holland.nl</a>
Betrokken partijen	Gemeenten Waterland en Amsterdam, HHNK, Staatsbosbeheer, Natuurmonumenten, ANVWater, Land & Dijken, Vereniging Behoud Boeren Waterland, LTO. <a href="http://www.noord-holland.nl/waterland-oost">www.noord-holland.nl/waterland-oost</a>

### Gebiedsbeschrijving

Natuurgebieden	Waterland-Oost.
Karakteristiek	Natuur voor weidevogels: open veenweidelandschap met brede voormalige veenrivieren, braken, vaarten en sloten, afgewisseld met moeras: (buitendijkse) rietlanden voor moerasvogels en orchideeën-rijke veenmosrietlanden.
Cultuur	Open veenpolderlandschap waarbinnen enkele droogmakerijen liggen, grenzend aan het Markermeer.
Fauna	Weidevogels (grutto, Kievit, tureluur, scholekster), watervogels (smient), moerasvogels (grote karekiet, bruine kiekendief, roerdomp), en verder bittervoorn, kleine modderkruiper, rugstreeppad, ringslang, noordse woelmuis en meervleermuis.
Flora	Orchideeën-rijke veenmosrietlanden.
Bescherming	1241 Ha is begrensd als Natuurnetwerk, het overige deel is bijzonder provinciaal landschap (BPL).

### Ambities

Het karakteristieke open waterrijke veenweidelandschap heeft met name een weidevogelstelling. Daarnaast is het van belang vanwege het water met verschillende typen moerassen. De begrensde natuur ligt erg versnipperd en de ambitie is om meer samenhang aan te brengen door de begrenzing en het watersysteem aan te passen, waarbij de ecologische relatie met het Markermeer kan worden versterkt. De ambitie is om het gebied via ecologische verbindingen te koppelen met omliggende gebieden als de Zeevang en via het IJ aan het Diemerbos en Diemerscheg.



# WATERLAND OOST

## Aandachtspunten

- > De begrenzing en de samenhang van het Natuurnetwerk wordt geoptimaliseerd door het watersysteem en de relatie met het Markermeer te versterken.
- > Er is een sterke samenhang met de bodemdaling. Langs de dijken en in de droogmakerijen is de daling groot.
- > Het gebied kan een belangrijke functie vervullen als opgroei en paailocatie voor vis in de Markermeer.
- > Het beheer van natuur is gekoppeld aan agrarische bedrijfsvoering. De duurzaamheid van agrarische bedrijfsvoering in het gebied heeft aandacht nodig.

## Projecten

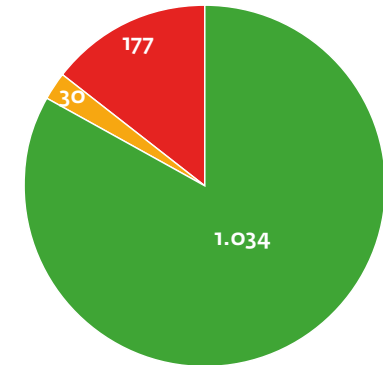
- > Kustzone Amsterdam-Hoorn
- > Toekomstbestendig ecologisch systeem TBES Markermeer.
- > Ontsnippering bereikbaarheid Waterland (LH25).



## Voortgang in cijfers

### Voortgang Natuurnetwerk

- NNN gerealiseerd
- NNN kwaliteitsverbetering op gerealiseerde natuur
- NNN verworven nog niet ingericht
- NNN aangewezen, niet ingericht



## Voortgang gebiedsaanpak



gele pijlen zijn gerealiseerde fases (voor delen van het gebied)

## 2.2.19 ZUID-KENNEMERLAND

### Projectgegevens

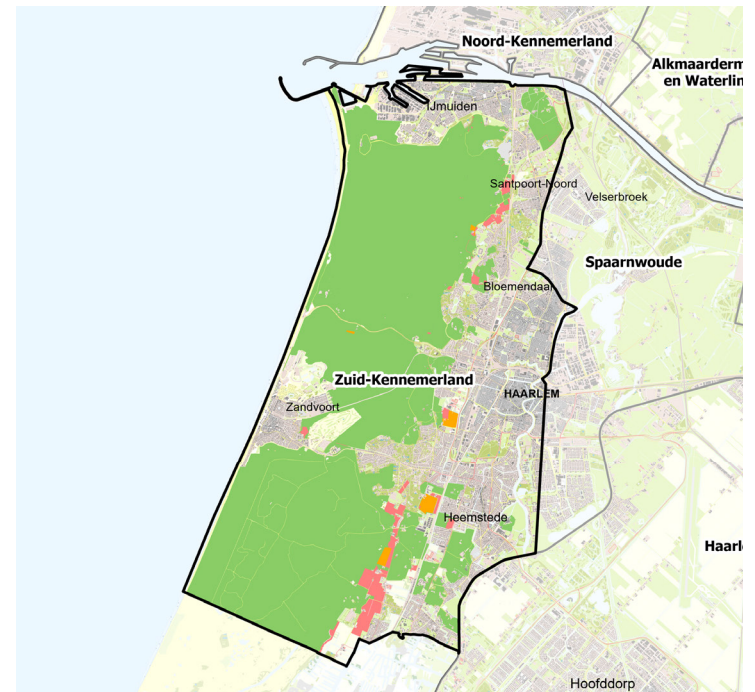
Projectleider	Marijn Bos, bosm@noord-holland.nl
Betrokken partijen	Natuurmonumenten, Landschap Noord-Holland, PWN, LTO, Hoogheemraadschap van Rijnland, Waternet, gemeenten, Stichting Duinbehoud, Nationaal Park Kennemerland-Zuid e.a. <a href="http://www.noord-holland.nl/zuid-kennemerland">www.noord-holland.nl/zuid-kennemerland</a>

### Gebiedsbeschrijving

Natuurgebieden	Nationaal Park Zuid-Kennemerland; Amsterdamse Waterleidingduinen; Landgoederen bij Driehuis en Santpoort; Landgoederen bij Haarlem; Landgoederen bij Heemstede en Bennebroek.
Karakteristiek	Grote oppervlakte duinen en binnenduinstrand. Overgang van karakteristieke soortenrijke bossen, graslanden en soortenrijk water (vaak verenigd in landgoederen), naar de polder. Deze overgang is voor veel soorten van groot belang. In de binnenduinstrand worden open gebieden vooral gebruikt voor vee- en paardenhouderijen en bollenteelt.
Cultuur	Vele landgoederen en strandwallenlandschap.
Fauna	Duindoornstruwelen voor bos- en/of struweelvogels (nachttegaal). Open duin voor amfibieën (rugstreeppad), reptielen (zandhagedis) en ongewervelden van droge milieus (duinparelmoervlinder, aardbeivlinder en blauwvleugelsprinkhaan). Oude bunkers met vleermuizen. Vochtige duinvalleien voor ongewervelden van natte milieus (nauwe korfslak, vissen) en moeras- en rietvogels (dodaars en roerdomp).
Flora	De duinen bestaande uit open duin, strand en embryonaal duin, vochtige duinvallei en duinbos. Ze herbergen zeldzame planten (stippelzegge, honingorchis, slanke gentiaan, parnassia, groenknolorchis, moeraswespenorchis) en paddenstoelen (wasplaten en satijnzwammen). Landgoederen met park- of stinzenbos (stinzenplanten) en dennen-, eiken- en beukenbos.
Bescherming	Het gebied bevat 6823,2 ha Natuurnetwerk en sluit aan bij het Natura 2000-gebied 'Duinen Kennemerland Zuid'. Een gedeelte van het gebied is begrensd als aardkundig monument 'Kennemerduinen, Duin & Kruidberg, Amsterdamse Waterleiding Duinen'.

### Ambities

In Zuid-Kennemerland is de ambitie om de relatie tussen duinen, duinzoom, binnenduinstrand en strandvlakte te versterken. In de duinen wordt zoveel mogelijk ruimte gegeven aan natuurlijke processen en kenmerkende vegetaties. Gebruik van kwelwater en loskoppelen van duinwater en voedselrijke landbouw kan hierin helpen. Het vraagt ook een vermindering van de grote recreatiedruk. Dit kan gerealiseerd worden door in de strandvlakte de portaalfunctie (afvang van recreatiedruk in combinatie met natuurontwikkeling) te versterken. In de binnenduinstrand gaat het vooral om het versterken van de relatie met de duinen, zowel landschappelijk als om migratieroutes voor dieren tussen de duinen, bossen, landgoederen en strandvlakte te verkrijgen en veilig te stellen.



# ZUID-KENNEMERLAND

## Aandachtspunten

- > Agrarisch gebruik open gebieden door met name vee- en paardenhouderij.
- > Vernatting in de binnenduintrand en vasthouden van gebiedseigen water draagt bij aan strategische bescherming van de zoetwaterbel ten behoeve van de drinkwaterwinning.
- > Ruimte voor recreatie in de randen om zo de druk op de duinen te verminderen.
- > Faunabeheer op damherten.
- > Verbindingen tussen landgoederen en het duingebied.
- > Er staan twee natuurverbindingen gepland: Leyduin – Haarlemmermeer en Nationaal Park – Spaarnwoude.
- > Onderzoek naar de verspreiding van het zeldzame locomotiefje (sprinkhaan) in de binnenduintrand bij Santpoort.
- > Benutten van de beperkte aanwezigheid van kwelwater, duinbeken en rellen.
- > Op 71% van het Natura 2000-gebied Kennemerland-Zuid daalt er teveel stikstof neer. Belangrijkste bronnen daarvoor zijn het buitenland (36%), de landbouw (20%) en ammoniak van zee (15%). Wegverkeer heeft bijdrage in de neerslag van 7%, industrie 4%, overige sectoren 4%.
- > Om de gevolgen van de hoge stikstofdepositie te mitigeren en Natura 2000-doelen te behalen zullen met terreinbeherende organisaties afspraken worden gemaakt over een nieuw programma natuurherstelmaatregelen.

## Projecten

- > Westelijk Tuinbouwgebied Haarlem
- > National Park 2.0 (met de genoemde oost-westverbindingen)
- > Natuurverbindingen Leyduin – Haarlemmermeer (ZNV1) en Nationaal Park – Spaarnwoude (ZNV4)
- > Versnelling binnenduintrand kansen (Programma Natuur)
- > Hydrologische verbetering Middenduin Kennemerland (Programma Natuur)
- > Bos/-omvorming inrichting Kennemerduinen/Kraansvlak (Programma Natuur)
- > Revitalisering bos Leyduin (Programma Natuur)
- > Natura 2000 herstelmaatregelen: Natura 2000-beheerplannen - Provincie Noord-Holland

## Voortgang gebiedsaanpak

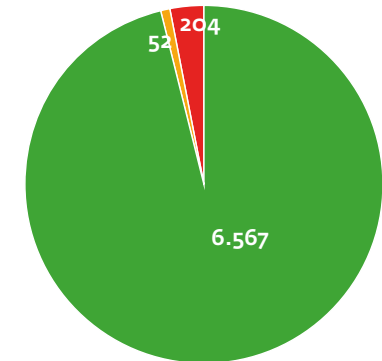


gele pijlen zijn gerealiseerde fases (voor delen van het gebied)

## Voortgang in cijfers

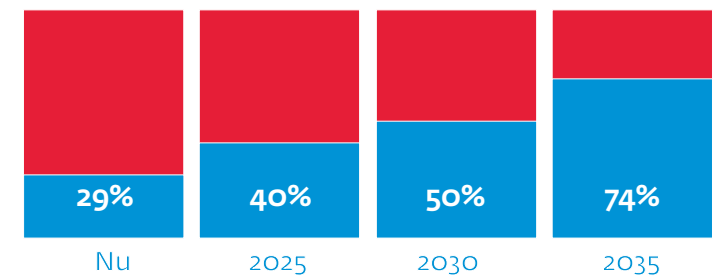
### Voortgang Natuurnetwerk

- NNN gerealiseerd
- NNN kwaliteitsverbetering op gerealiseerde natuur
- NNN verworven nog niet ingericht
- NNN aangewezen, niet ingericht



## Voortgang neerslag stikstof

- gedeelte N2000-gebied onder kritische grenswaarde
- gedeelte N2000-gebied met teveel neerslag.



## 2.2.20 SPAARNWOUDE

### Projectgegevens

Gebiedsregisseur

Cathy Krantz-Wittevan, wittemanc@noord-holland.nl

Betrokken partijen

Gemeenten Haarlemmermeer en Haarlem, Staatsbosbeheer, Landschap Noord-Holland, Hoogheemraadschap van Rijnland, Recreatieschap Spaarnwoude e.a.

### Gebiedsbeschrijving

Natuurgebieden

Oosterbroek & Buitenhuizen; Houtrakpolder en omgeving; Hekslootgebied, Schoteroog, Waarder- en Veerpolder, Mooie Nel en De Liede; Dijkland.

Karakteristiek

Overgang strandvlakte naar droogmakerijlandschap in de Noordzeekanaalzone in en rondom het oude stroomgebied van het IJ. Houtrakpolder omvat brakwaternatuur in extensieve graslanden, bos- en moeraslandschap. Voormalig agrarische droogmakerijen nu ingericht als recreatiegebied Spaarnwoude met aan de Westzijde (op de strandvlakte) de oude zeekleipolder Oosterbroek met relatief voedselarm en baserijke kwel vanuit duinrellen. Aan de oostzijde is sprake van brakke kwel uit het Noordzeekanaal. Aan de zuidoostzijde liggen zoete plassen met water- en verlandingsvegetaties en agrarische graslanden voor weidevogels, deels beweide of hooiland, maar ook met extensief medegebruik recreatie. Samenhang tussen gebieden via reeks wateren in het gebied.

Cultuur

Oude strandwallen met veen- en kleibedekking geven inzicht in de geologische en culturele ontwikkelingsgeschiedenis van de kust (deel aardkundig monument – Dijkland, Zuiderpolder). Voormalig stroomgebied van het IJ, veenstromen Spaarne en de Liede, droogmakerijen, veenpolderlandschap met historisch verkavelingspatroon met lintbebouwing.

Fauna

Riet-, water- en moerasvogels (snor, bruine kiekendief, roerdomp in winter), ongewervelden van (brakke) natte milieus, noordse woelmuis, waterspitsmuis en potentie voor de otter, vleermuisen, weidevogels, multifunctionele natuur heeft potentie voor boomarter.

Flora

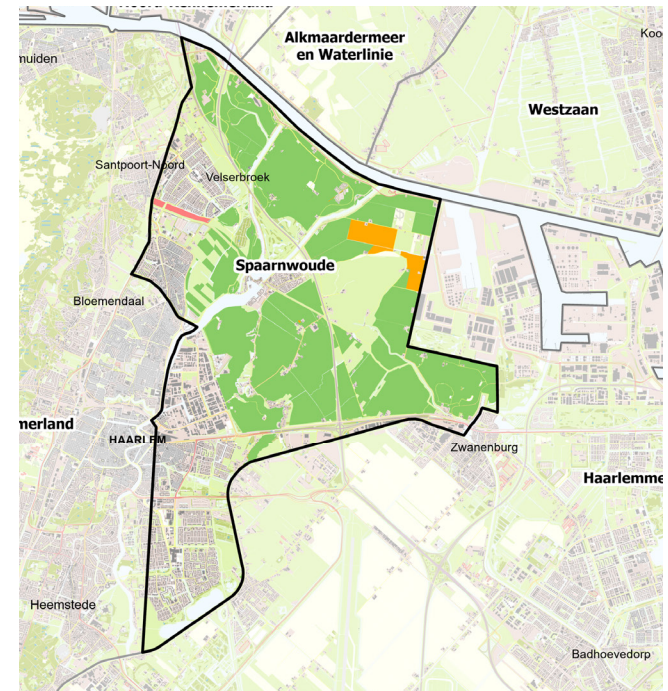
Kruiden- en faunarijke graslanden, extensieve graslanden, brak water en brakke moeraszones (met zulte), zoete plassen (veen en klei) met rondom de veenplassen veenmosrietland en moerasheide (veenpluis, welriekende nachtorchis, veenmossen, moerasviooltje en ronde zonnedauw) en hoog- en laagveenbos. Potentie voor zilt- en overstromingsgrasland.

Bescherming

Het is bijzonder provinciaal landschap (BPL). De grote gebieden die onder het Natuurnetwerk vallen zijn 649 ha Dijkland (649 ha), de Houtrakpolder en omgeving (529 ha) en Oosterbroek & Buitenhuizen (494 ha).

### Ambities

Variatie in beheer en inrichting kan meer diversiteit aanbrengen in het gebied. De ambitie is om de hierbij aanwezige potenties te benutten en af te stemmen op gevarieerde abiotische omstandigheden (veen/klei, zoete en zoute kwel etc). Leefgebied van weidevogels versterken met beoogde uitbreiding van extensief beheerde graslanden (ten koste van 'regulier' agrarisch gebruik). Ook aandacht voor stabiel hoog waterpeil en een verbetering van de waterkwaliteit voor weidevogels en de ontwikkeling van floristische waarden. Daarnaast is de ambitie om de samenhang te vergroten door de realisatie en versterking van ecologische verbindingen en het versterken van de water- en bosstructuur. Tenslotte vraagt het ontsnipperen rondom doorsnijdingen van het gebied door A200, A22, A9 of aanwezige kanalen aandacht.



# SPAARNWOUDE

## Aandachtspunten

- > De relatie tussen natuurdoelen en de doelen van het recreatieschap voor recreatie (inclusief evenementen).
- > Aandacht voor verbindingzones en ontsnipperingsmaatregelen
- > De samenhang tussen de gebieden. De druk van recreatie en doorsnijding door A9, A200 en A22 heeft effect op natuurkansen (geluidsbelasting, lichtverstoring, geen rust).
- > De weidevogelstellingen heeft gevolgen voor waterkwaliteit en waterpeilen, terwijl waterkwaliteit niet mag verslechteren en ander peil leidt tot andere kwel
- > Extensiveren agrarische functie in weidevogelgebied
- > De relatie tussen gebieden van het Natuurnetwerk en het energielandschap.

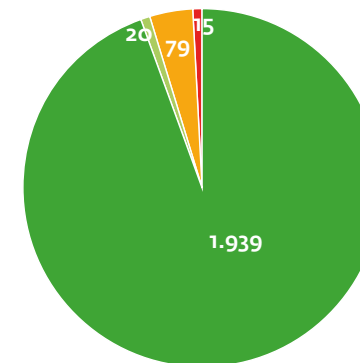
## Projecten

- > Spaarnwoude revitalisering bos en recr. zonerings (Programma Natuur)
- > Overige projecten nog in kaart brengen.

## Voortgang in cijfers

### Voortgang Natuurnetwerk

- NNN gerealiseerd
- NNN kwaliteitsverbetering op gerealiseerde natuur
- NNN verworven nog niet ingericht
- NNN aangewezen, niet ingericht



## Voortgang gebiedsaanpak



gele pijlen zijn gerealiseerde fases (voor delen van het gebied)

## 2.2.21 HAARLEMMERMEER

### Projectgegevens

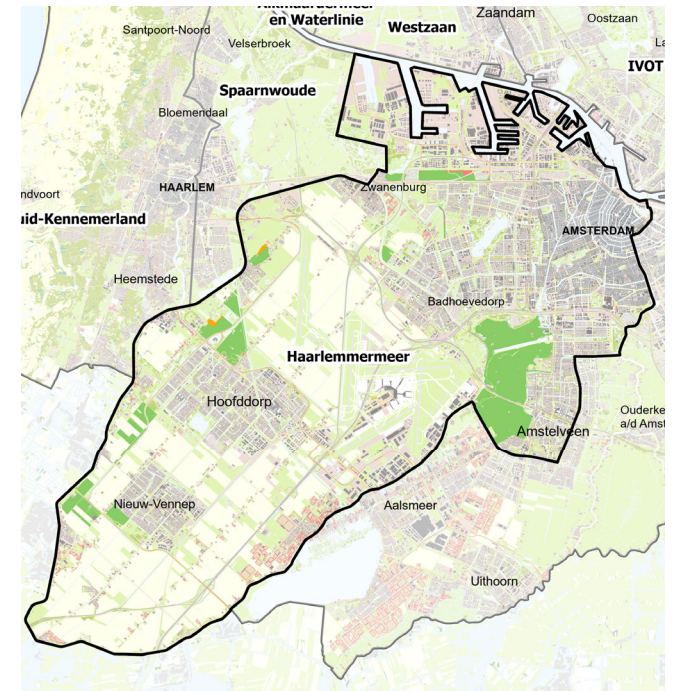
Gebiedsregisseur	Cathy Krantz-Witteaman, wittemanc@noord-holland.nl
Betrokken partijen	Gemeente Haarlemmermeer en Amsterdam, Staatsbosbeheer, Landschap Noord-Holland, Hoogheemraadschap van Rijnland e.a.

### Gebiedsbeschrijving

Natuurgebieden	Amsterdamse Bos, Nieuwe Meer en Amstelveense Poel; Haarlemmermeer; Haarlemmermeersebos en Groene Weelde; Amsterdam West; Venneperveld; Eendenkooi Vijfhuizen.
Karakteristiek	Waters en groenzones als verbinding tussen clusters (stapstenen) van parkachtige percelen, waterrijke gebieden met lokaal verlandingsvegetaties en (schrone) graslandstroken. Het Amsterdamse Bos, Nieuwe Meer en Amstelveense Poel bestaat uit een tweetal clusters van bos- en waterrijk gebied. Ook Haarlemmermeer omvat clusters van bospercelen. Het Haarlemmermeerse Bos en Groene Weelde bestaan uit parkachtige bospercelen. Amsterdam-West omvat parkachtige percelen, wateren en graslandstroken. Eendenkooi Vijfhuizen bestaat uit een eendenkooi en omliggende weidepercelen.
Cultuur	Oorspronkelijke veenpolder, nu onderdeel van stedelijk gebied; veenweidegebied met langgerekte lintbebouwing; eendenkooi; droogmakerijlandschap met landschappelijke linten zoals liniedijk en de ringvaart rond de Haarlemmermeerpolder.
Fauna	Moeras- en rietvogels (roerdomp, blauwborst, ijsvogel) en watervogels (dodaars), plassen met ongewervelden van natte milieus (waterslakken en libellen) en amfibieën (rugstreeppad). Waterspitsmuis en ringslang. Bos- en struweelvogels en vlermuizen in de oude bossen.
Flora	Fauna en kruidenrijke graslanden met multifunctionele natuur, haagbeuken- en essenbos, park- of stinzenbos, hoog- en laagveenbos, veenmosrietland en moerasheide, zoete plassen met kranswiervegetaties, rietkragen en natte ruigte.
Bescherming	Het gebied is gedeeltelijk (ten noorden van Hoofddorp) bijzonder provinciaal landschap (BPL). 1464 Ha is Natuurnetwerk, waaronder het Amsterdamse Bos, de Nieuwe Meer en de Amstelveense Poel (837 ha), het Haarlemmermeerbos en de Groene Weelde (200 ha) en de Haarlemmermeer (225 ha).

### Ambities

Realiseren van meer samenhang tussen stapstenen door aanleg en/of verbeteren van natte en droge natuurverbindingen. Versterking van natuurkwaliteiten in de stapstenen tot parkachtige percelen, gevarieerde, oude loofbossen, waterrijke gebieden en verlandingsvegetaties en (schrone) graslanden. Geen expliciete stikstofopgave. Duurzame verbindingen behoeven aandacht ook in relatie tot lange termijngerichte ruimtelijke ontwikkelingen zodat soorten vlot en vrij door de polder kunnen migreren.





# HAARLEMMERMEER

## Aandachtspunten

- > Aaneengesloten verbindingen (oeververbindingen en groenstroken) behouden en versterken, ook in relatie tot ruimtelijke ontwikkelingen als de verdichting en verstedelijking west en oost van Haarlemmermeer (MRA en Park21). Denk ook aan de Nieuwerkerkertocht (gebiedsontwikkeling Lisserbroek en piekberging), de verbinding Zwaanshoek-Rijsenhout (ontwikkeling Nieuwe Bennebroekerweg/aansluiting N205), Park 21 en Westeinderscheg en de groen-blauwe dooradering voor duurzame natuurverbindingen (greenBASE)
- > Ontwikkeling van aaneengesloten bos tot een gevarieerd, oud loofbos en extensiveren beheer in aangesloten graslanden tot bloemrijke ruigtes en gevarieerde bosranden langs het bos.
- > Behoud/terugkeren van voldoende rust in het gebied voor broedvogels en uitbreiding van het leefgebied van waterspitsmuis en ringslang.
- > Verbeteren waterkwaliteit ten behoeve van watervegetaties of vissen
- > Oevers en watergebonden natuur kunnen in de toekomst gaan fungeren als stapsteen voor de otter.

## Projecten

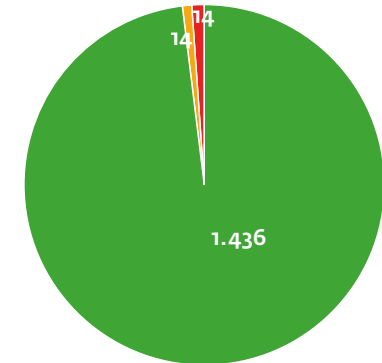
- > Park 21 recreatie en water (KL27)
- > Piekbergingsproject (en verbindingszone) Rijnland
- > Metropool Regio Amsterdam: landschap, leefomgeving, woningbouw
- > Diverse ecologische verbindingen.



## Voortgang in cijfers

### Voortgang Natuurnetwerk

- NNN gerealiseerd
- NNN kwaliteitsverbetering op gerealiseerde natuur
- NNN verworven nog niet ingericht
- NNN aangewezen, niet ingericht



## Voortgang gebiedsaanpak



gele pijlen zijn gerealiseerde fases (voor delen van het gebied)

## 2.2.22 ZUIDOOSTEN VAN AMSTERDAM

### Projectgegevens

Gebiedsregisseur

Cathy Krantz-Wittevan, wittemanc@noord-holland.nl

Betrokken partijen

Gemeenten Aalsmeer, Diemen en Ouderkerk, Waterschap AGV, Staatsbosbeheer, Landschap Noord-Holland, Groengebied Amstelland, Hoogheemraadschap van Rijnland, Agrarisch Collectief Noord-Holland Zuid.

### Gebiedsbeschrijving

Natuurgebieden

Westeinderplassen, Molenpoel en Schinkelbos; Kalslagerspolder; Zijdelmeer en Uithoornse Polder; Bovenkerkerpolder; Middelpolder; Polder de Ronde Hoep en Holendrecht en Bullewijkpolder; Gaasperplas, Gaasperzoom en De Hoge Dijk; Diempolder en Diemberbos; PEN-eiland, De Drost, Warenar, Hooft en De Schelp.

Karakteristiek

Samenhangende recreatie- en natuurgebieden in veenpolderlandschap. Direct rondom het stedelijk gebied van Amsterdam besloten bos- en parklandschap met historische buitenplaatsen langs de Amstel en enkele grote (zandwin)plassen. Open extensieve graslanden voor weidevogels. Waterrijke veengebieden in het zuidwesten met grote wateren (veenafgravingen en kleinschalige watertjes en veeneilandjes (oude legakkers), rietlanden en kleine moerasbossen. Het geheel staat aan de Noordzijde via de rivier De Diemen in verbinding met bos- en moeraslandschap langs- en op eilandjes in het IJmeer/Pampus en het Gooimeer. De oevers van verschillende veenrivieren (Diem, Gaasp) zijn tevens belangrijke ecologische verbindingroutes.

Cultuur

Diepe veenafgravingen met kleinschalige verkavelde veenpatronen van watergangen en legakkers.

Fauna

Bos- en struweelvogels, vleermuizen, weidevogels, watervogels (ganzen, steltlopers en lepelaar), moeras- en rietvogels (krakeend en blauwborst), oeverzwaluw, ringslag en mogelijk waterspitsmuis. Vissoorten waaronder Europa's laatste natuurlijke populatie van de Europese meerval. Potentie voor otter.

Flora

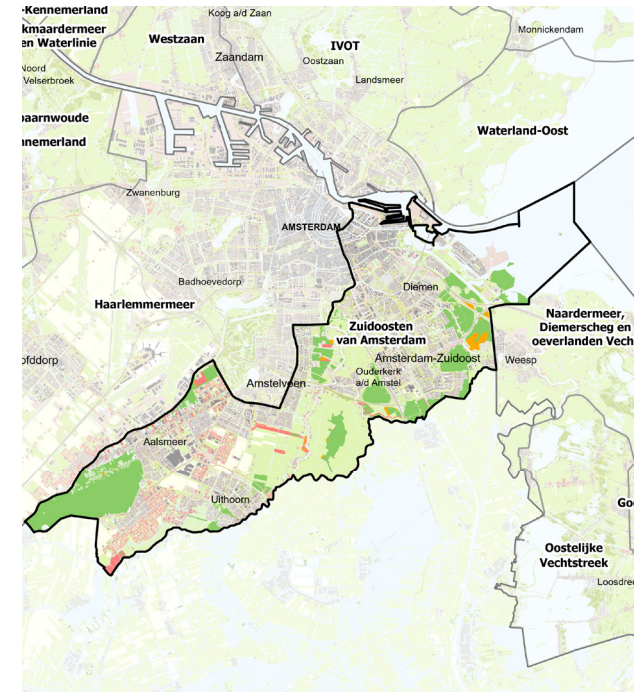
Park- en stinzenbos, veenmosrietland en moerasheide (veenreukgras en hoge veenmosbulten), gemaaid rietland, moeras en moerasbos (hoog- en laagveenbos), kruidrijke graslanden en vochtig hooilanden (dotterbloemen en rietorchissen).

Bescherming

Rondom Amsterdam is het bijzonder provinciaal landschap (BPL). Het gebied grenst aan Natura 2000-gebied Eemmeer & Gooimeer Zuidoever en Markermeer IJmeer (vogelrichtlijn) maar maakt hier zelf geen onderdeel van uit. De belangrijkste gebieden van het Natuurnetwerk zijn 1232 ha Westeinderplassen, Oosteinderpoel en Schinkelbos, 356 ha Gaasperplas, Gaasperzoom en De Hoge Dijk en 337 ha Diempolder en Diemberbos.

### Ambities

De ambitie is behoud en versterking van waardevol weidevogelgebied. Dit kan door het creëren van meer openheid (verwijderen houtopslag), omvorming van graslanden naar vochtig weidevogelgrasland en extensiveren van beheer. Daarnaast is aandacht nodig voor verbinden en ontsnipperen om isolatie van gebieden te voorkomen. Er zijn veel doorsnijdingen van natuur door wegen, spoorlijnen en paden voor recreanten. Ook is de ambitie om de geïsoleerde polders te behouden vanwege hun functie als onmisbare schakels in natte verbindingen (bijvoorbeeld Schinkel bos als stapsteen in De Groene As). Aaneengesloten structuur van gevarieerde en visrijke wateren biedt kansen voor otter. Behoud van open wateren en verlandingsvegetaties is daarnaast van belang vanwege de aanwezigheid van de laatste natuurlijke populatie van de Europese meerval in West-Europa.



# ZUIDOOSTEN VAN AMSTERDAM

## Aandachtspunten

De Diemerscheg, Amstelscheg en Westeinderscheg maken onderdeel uit van dit gebied. Naast biodiversiteit, zijn ook klimaatadaptatie, recreatie en bereikbaarheid en cultureel erfgoed belangrijke thema's. Dat brengt de volgende aandachtspunten met zich mee:

- > Recreatie maakt een belangrijk onderdeel uit van het gebruik. Doorsnijdingen door wandel- en fietspaden zijn onvermijdelijk.
- > De doorsnijdingen door wegen en spoorlijnen rondom niet / nauwelijks vervangbare natuur maakt het nodig gebieden te verbinden en ontsnipperen.
- > Waardevolle maar geïsoleerde weidevogelgebieden vragen gerichte inrichting en beheer.

## Projecten

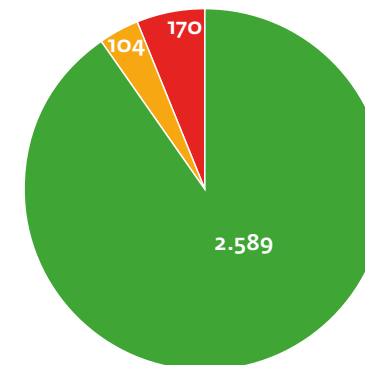
- > Groene AS Bovenlanden (KL30): aankoop en inrichting van 14 ha stapstenen; sluitstuk in de realisatie van de Groene AS
- > Groene AS Aalsmeer (KL32): realiseren ecologische verbindingzones binnen bebouwde kom
- > Holendrecht polder (GV10)
- > Gaasperplas Centraal (GV66): Versterking infrastructuur van en naar de fietsroutes rond de Gaasperplas, als versterking van de Oost-West-verbindingen tussen de Amstel- en Diemerscheg
- > Natuurboog Zuidoost (GV30): de aanleg van ecologische verbindingen in de zone tussen het Diemerbos en de Holendrecht polder
- > Vitaal Platteland: Gebiedsprogramma Westeinderscheg (landschapsversterking)
- > Opstart vervolg gebiedsprogramma Amstelscheg
- > Gebiedsproces Ronde Hoep: klimaatbestendigheid, waterkwaliteit, watervogels en bodemdaling.



## Voortgang in cijfers

Voortgang Natuurnetwerk

- NNN gerealiseerd
- NNN kwaliteitsverbetering op gerealiseerde natuur
- NNN verworven nog niet ingericht
- NNN aangewezen, niet ingericht



## Voortgang gebiedsaanpak



gele pijlen zijn gerealiseerde fases (voor delen van het gebied)

## 2.2.23 NAARDERMEER, DIEMERSCHEG EN OEVERLANDEN VECHT

### Projectgegevens

Gebiedsregisseur

Cathy Krantz-Wittevan, wittemanc@noord-holland.nl

Betrokken partijen

Gemeenten Weesp, Diemen en Gooise Meren (Muiden, Naarden en Bussum), Waterschap AGV, Goois Natuurreservaat, Natuurmonumenten, Staatsbosbeheer, Agrarisch collectief Noord-Holland Zuid.

### Gebiedsbeschrijving

Natuurgebieden

Naardermeer en Zuidpolder beoosten Muiden; Vecht en oeverlanden; Bossen Muiderberg; Laegieskamp, Gijzenveen en Cruysbergen; Diemerscheg.

Karakteristiek

Het veenrivierenlandschap bevat bosgebieden op de hogere stuwwal Muiderberg, kwelgevoed halfopen landschap met schraalland (blauwgraslanden) en vennen in de overgang van stuwwal tot laagveen gebied. Daaronder ligt het Naardermeer als kwelgevoed laagveenmoeras met open water, soortenrijke verlandingsvegetaties, rietmoerassen en soortenrijke extensieve graslanden. Vanuit het Naardermeer liggen er verbindingen richting andere waterrijke natuur; de oeverlanden langs de Vecht verbinden het Naardermeer met de Oostelijke Vechtplassen. Aan de Noordoostzijde van het Naardermeer ligt een verbinding richting het Gooimeer. Noordwestelijk ligt een grote ecologische verbinding vanaf het Naardermeer richting het Markermeer: het langgerekte natuurgebied Diemerscheg.

Cultuur

Veenrivierenlandschap van zandgronden, zeeleigebied en laagveen gebied, diverse buitenplaatsen rondom Muiderberg, Nieuw Hollandse Waterlinie, oude eendenkooi in Grote meer.

Fauna

Bosvogels (van specht tot grauwe vliegenvanger enransuil), ongewervelden (vennen met 20 soorten libellen, moerassprinkhaan, heikikker), riet- en moerasvogels (purperreiger, snor, rietzanger), ringslang, boommarter, das. En in de toekomst de bever?

Flora

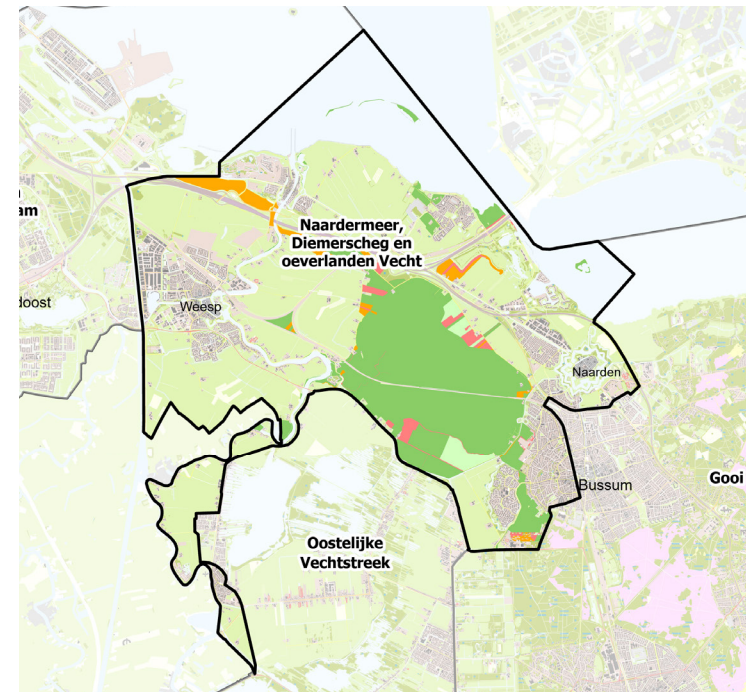
Zomerklokje (oeverlanden Vecht), afnemende aantallen kranswiervegetaties, fonteinkruiden en krabbenscheer, schraallanden met groenknolorchis.

Bescherming

Het is bijzonder provinciaal landschap (BPL), Naardermeer en Zuidpolder beoosten Muiden en een deel van Laegieskamp, Gijzenveen en Cruysbergen zijn onderdeel van het Natura 2000-gebied Naardermeer. De belangrijkste gebieden voor het Natuurnetwerk zijn Vecht en oeverlanden (36 ha), Naardermeer (1220 ha), 88 ha Laegieskamp (88 ha), en de bossen van Muiderberg (48 ha).

### Ambities

Veenrivierenlandschap met veel variatie in abiotische condities. Veelal gerealiseerde bossen op de hoger gelegen stuwwal met lager gelegen kwelgevoede schraallanden, vennen en laagveenmoeras bestaande uit open water, soortenrijke verlandingsvegetaties, trilvenen en rietmoerassen. De ambitie in dit gebied is gericht op het (waar nog mogelijk) benutten van hydrologische kansen en om verbindingen met de Oostelijke Vechtplassen, het Gooimeer en het Markermeer te optimaliseren. Het gebied kan verder geschikt gemaakt worden voor de otter.



# NAARDERMEER, DIEMERSCHEG EN OEVERLANDEN VECHT

## Aandachtspunten

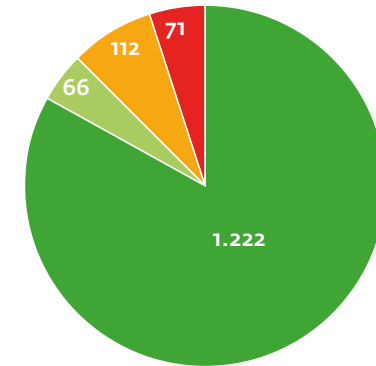
- > De bosgebieden van Muiderberg zijn gerealiseerd en de realisatie van Laegieskamp is vrijwel gereed. De hydrologische situatie van Laegieskamp is kwetsbaar. De bestrijding van invasieve exoten (grote waternavel, watercrassula, Japanse duizendknoop) vraagt aandacht.
- > De provinciale gronden van verbinding Naardermeer – BOMB-polder – Gooimeer zijn deels ingericht als natuur maar worden niet als zodanig beheerd (verpacht). Begrenzing en functioneel inrichten is nodig voor het optimaal functioneren van de verbindingzone. Ook de voormalige golfbaan bij Naarden kan een rol spelen in de verbinding.
- > Bij de oeverlanden Vecht zijn nog barrières voor trekkende vissen aanwezig, zowel bovenstrooms in de Vecht als bij het IJmeer.
- > Landgoed Nieuw Cruysbergen valt onder het Natuurnetwerk maar staat onder druk door woningbouw.
- > Schil Naardermeer met moerasbossen en graslanden, purperreiger en otter wordt omgevormd tot ecologische en hydrologische buffer met hoger waterpeil en natte rietlanden.
- > Naardermeer wordt gevoed met gedefosfeerd inlaatwater. Betere hydrologie in het Gooi leidt tot verbetering Naardermeer.
- > Op 41% van het Natura 2000-gebied Naardermeer daalt er teveel stikstof neer. Belangrijkste bronnen daarvoor zijn de landbouw (36%) en het buitenland (29%).

## Projecten

- > Een woningbouwproject in de Bloemendalerpolder biedt kansen voor natuurontwikkeling.
- > Voor de Waterlandtak-Oost en het aquaduct over de Vecht van de verbindingzone Naardermeer - Markermeer is een inrichtingsplan opgesteld met een aangepast waterregime. Inrichtingsmaatregelen moeten nog plaatsvinden.
- > NNN-schil Naardermeer (GV11): de schil (480 ha) om het Naardermeer wordt samen met waterschap AGV en Natuurmonumenten ingericht als ecologische en hydrologische buffer.
- > Diemerscheg + Waterlandtak-Oost (GV12)
- > Agrarische structuurverbetering (GV13)
- > Fietsbrug Nigtevecht (GV15)
- > Natuurcompensatie A1-A6-A9 (GV26)
- > Rondje Naardermeer (GV32)
- > Duurzaam beheer Diemberbos (GV64)
- > Verbinding Diemerscheg Waterlandtak-west wordt beheerd met waterbuffels. Dit experiment wordt uitgebreid gemonitord (GV70)
- > Natura 2000 herstelmaatregelen: [Natura 2000-beheerplannen - Provincie Noord-Holland](#)

## Voortgang gebiedsaanpak

Alle ha NNN zijn weggezet in projecten.



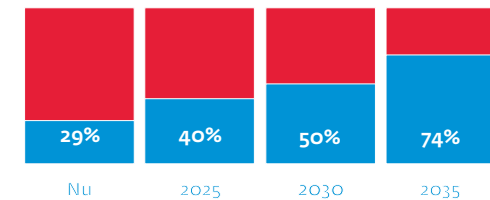
## Voortgang in cijfers

Voortgang Natuurnetwerk

- NNN gerealiseerd
- NNN kwaliteitsverbetering op gerealiseerde natuur
- NNN verworven nog niet ingericht
- NNN aangewezen, niet ingericht

## Voortgang neerslag stikstof

- gedeelte N2000-gebied onder kritische grenswaarde
- gedeelte N2000-gebied met teveel neerslag.



## 2.2.24 OOSTELIJKE VECHTPLASSEN

### Projectgegevens

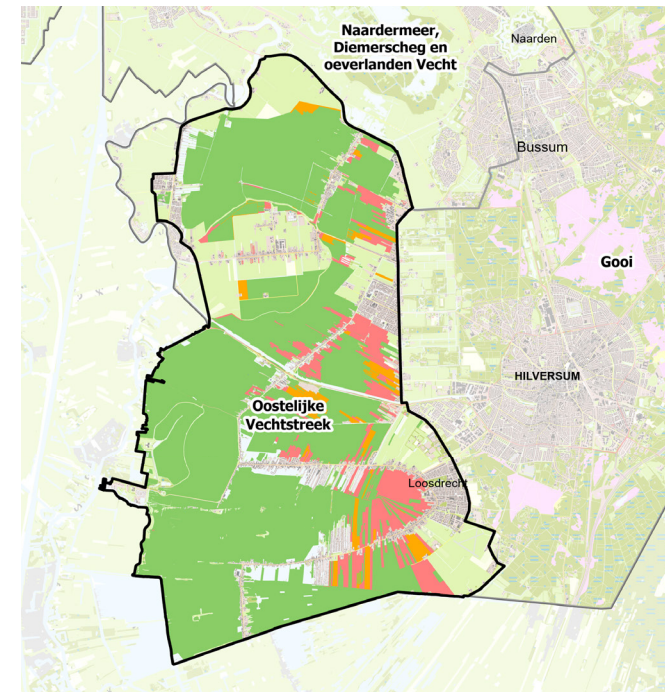
<b>Projectleiders</b>	Ster van Loosdrecht en Weersloot: Reinier Verkaik, verkaikr@noord-holland.nl; 't Hol: Liesbeth Rijkhoff, rijkhoffl@noord-holland.nl; Kortenhoef en Ankeveen: Mienke Zijlmans-Dijkema, mienke.dijkema@noord-holland.nl.
<b>Betrokken partijen</b>	Meer dan 20 partners waaronder de gemeente Wijdemeren, Waterschap AGV, Waternet, Natuurmonumenten, Plassenschap Loosdrechtse Plassen, de provincies, regio Gooi- en Vechtstreek, Vechtpassencommissie en LTO-Noord.

### Gebiedsbeschrijving

<b>Natuurgebieden</b>	Oostelijke Vechtpassen (Spiegelplas, Ankeveense Plas, Kortenhoefse Plassen, Het Hol, Vuntus, Loenderveense Waterleidingsplas, Loosdrechtse Plassen en delen van de Horstermeerpolder, Weersloot, Kievitsbuurt en De Ster).
<b>Karakteristiek</b>	Van oudsher maar teruglopend kwelgevoed veenlandschap met open water, water- en verlandingsvegetaties; trilvenen, rijke veenmosrietlanden, moerasheide, nat schraalland, moerassen, rietlanden en hoog- en laagveenbossen. Daarnaast open landschap met extensieve graslanden.
<b>Cultuur</b>	Kenmerkend historisch water- en verkavelingspatroon als gevolg van veenafgravingen; meren, plassen, petgaten en legakkers, droogmakerij (Horstermeerpolder), verdedigingslinie Nieuwe Hollandse Waterlinie, forten en een eendenkooi.
<b>Fauna</b>	Vogels van water- en oeverlijnen (woudaap, grote karekiet), rietmoerassen (roerdomp, purperreiger), andere moeras- en watervogels (porseleinhoen, zwarte stern, purperreiger, ijsvogel) en op het open water en de graslanden wintergasten (kolgans, grauwe gans, smient), vissen (grote en kleine modderkruiper, rivieronderpad), insecten (gevlekte witsnuitlibel, gestreepte waterroofkever) maar ook ringslang, heikikker en rugstreeppad, meervleermuis, noordse woelmuis, boommarter en (sinds 2016) otter.
<b>Flora</b>	Kleinschalige verdeling van habitattypen met veelal een instandhoudingsdoelstelling voor Natura 2000 zoals trilvenen, veenmosrietlanden, moerasheide, schrale graslanden, (bloemrijke) natte ruigtes maar ook moerasstruweel en veenbos (elsbroekbos gecombineerd met berkenbroekbos). Op sommige plekken nog habitat voor de zeldzame groenknolorchis, veenmosorchis, waterdriblad en blaasjeskruid. Daarnaast ook (veen)mossen en veenpaddenstoelen.
<b>Bescherming</b>	Het is bijzonder provinciaal landschap (BPL), een groot deel is N2000-gebied vanwege water- en verlandingsvegetaties, 4820 ha valt onder het Natuurnetwerk.

### Ambities

Laagveenmoerasgebied met een grote variatie in abiotische condities, landgebruik en beheer. Dit heeft als resultaat een grote schakering van internationaal bijzondere natuur. Van open water, trilvenen, veenmosrietland en moerasheide tot moerassen (o.a. galigaanmoeras), nat schraalland, gemaaid rietland en het climax verlandingsstype hoog- en laagveenbos. De ambitie is deze natuur te beschermen en te ontwikkelen. Verbetering van de waterkwaliteit en herstel van de hydrologie (peildynamiek, herstel kwelstromen, inundatie van percelen) speelt hierin een cruciale rol.



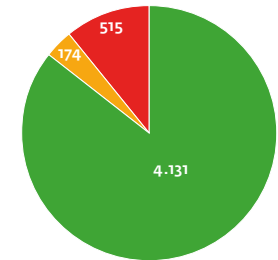
# OOSTELIJKE VECHTPLASSEN

## Aandachtspunten

- > Het watersysteem heeft aandacht voor de waterkwaliteit en herstel van de hydrologische situatie waaronder herstel van peildynamiek, tegengaan van verdroging, kweldruk (lokaal) herstellen en inundatie van percelen.
- > Invloed van karpers op ontwikkelen van waterplanten.
- > Beheer: extensiveren van landbouw in het gebied is noodzakelijk voor het uitbreiden van het areaal extensieve graslanden.
- > Begrenzing: NNN- en N2000-begrenzing wijken af. Hierdoor kunnen stukken natuur niet goed beschermd worden.
- > Faunabeheer vraagt aandacht met name populatiebeheer van ganzen (ganzenvraat en schade aan rietoevers) en terugdringen van exoten als de Amerikaanse rivierkreeft.
- > Herstelmaatregelen zijn nodig om de natuur in het Natura 2000-gebied robuust te maken. Maatregelen zijn beheer en inrichting (bv afplaggen, verwijderen opslag, uitgraven verlande poelen en petgaten), landgebruik (bv maatregelen landbouw om nutriëntenbelasting te beperken) en watersysteemgerichte maatregelen (bv afkoppelen / omleiden van waterstromen, benutten kwelwater). Concrete voorbeelden hiervan: een bagger- en defosfateringsproject gestart in Loosdrechtse Plassen voor het verbeteren van de waterkwaliteit en de sanering van de vuilstort in Kortenhoef Oost.
- > In het gebiedsakkoord zijn de nodige ecologische verbindingen opgenomen.
- > Voor een deel van de Natuurnetwerk-gronden in Weersloot maakt een bewonersvereniging zelf een schetsplan. De Vereniging Ster van Loosdrecht heeft een (beheer-)overeenkomst (landschap, natuur en recreatie) en een aanbod voor de Natuurnetwerk-opgave in het gebied.
- > Op 34% van het Natura 2000-gebied daalt er teveel stikstof neer. Belangrijkste bronnen daarvoor zijn de landbouw (40%), het buitenland (30%), wegverkeer (9%) en overige sectoren (9%).

## Projecten

- > Project Verkenning moerasvogels
- > Realisatie Natuurnetwerk Weersloot, incl. waterkwaliteitsmaatregelen, ecologische verbindingen, verplaatsing agrarisch bedrijf, recreatieverbindingen e.a.
- > Realisatie Natuurnetwerk Ster van Loosdrecht met onder andere waterkwaliteitsmaatregelen en recreatie en actualisering beheerovereenkomst met de Vereniging Ster van Loosdrecht.
- > Realisatie laatste deel Natuurnetwerk Vuntus (circa 12% in dit gebied), verkennen waterkwaliteitsmaatregelen en afspraken over kwalitatieve verplichtingen met tuineigenaren VONA (toevoegen ecologische meerwaarde).
- > Realisatie Natuurnetwerk Kortenhoef-west en Ankeveen
- > Agrarische structuurverbetering (GV13)
- > Verwerving en inrichting 't Hol (GV16)
- > Horstermeerpolder (GV19)
- > Faunapassages als bij de N201(GV34)
- > Gebiedsakkoord Oostelijke Vechtplassen (GV63)
- > Verlandingsreeks Oostelijke Vechtplassen (Programma Natuur)
- > Waterkwaliteit het Hol (Programma Natuur)
- > Hydrologische verkenning Gooi (Programma Natuur)
- > Natuurvriendelijke landbouw rond Vechtplassen (Programma Natuur)
- > Afkoppelen nutriënt rijk water (Programma Natuur)
- > Aanleg van 4 defosfateringsinstallaties tbv waterkwaliteit (Programma Natuur)
- > Natura 2000 Herstelmaatregelen: Natura 2000-beheerplannen - Provincie Noord-Holland



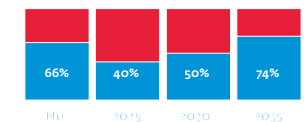
## Voortgang in cijfers

### Voortgang Natuurnetwerk

- NNN gerealiseerd
- NNN kwaliteitsverbetering op gerealiseerde natuur
- NNN verworven nog niet ingericht
- NNN aangewezen, niet ingericht

## Voortgang neerslag stikstof

- gedeelte N2000-gebied onder kritische grenswaarde
- gedeelte N2000-gebied met teveel neerslag.



## Voortgang gebiedsaanpak

Alle ha NNN zijn weggezet in projecten en voortgang wisselt per project

## 2.2.25 GOOI

### Projectgegevens

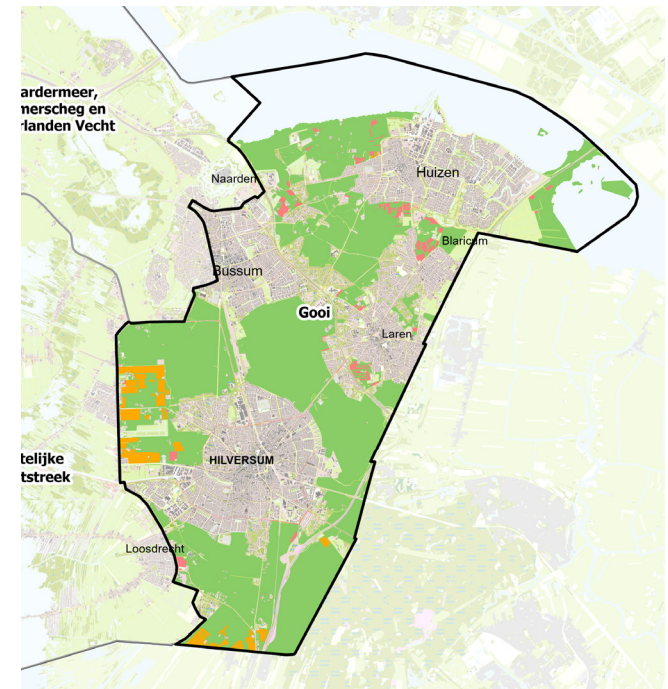
Gebiedsregisseur	Cathy Krantz-Witteman, wittemanc@noord-holland.nl
Betrokken partijen	Gemeenten Blaricum, Wijdemeren, Gooise Meren, Laren, Hilversum en Huizen, Waterschap AGV, Goois Natuurreservaat, PWN, Staatsbosbeheer, Natuurmonumenten, Agrarisch collectief Noord-Holland Zuid.

### Gebiedsbeschrijving

Natuurgebieden	's-Gravenlandse buitenplaatsen als Spanderswoud en Corversbosch; Gooi-Noord; Gooi-Midden en -Zuid; De Kampen, Huizerhoef Cronebos, Einde Gooi en De Dode Hond.
Karakteristiek	Overgang van natte en laag gelegen kustzone Gooimeer (voormalige zuiderzee) tot hogere en droge delen op de stuwwal. Landgoederen met (stijnen)bos, heide en zandverstuivingen, oeverwallen, natte en droge (schale) graslanden met kwelgevoede meertjes/poelen. Heideven. Langs de Randmeren sterke samenhang van open polderlandschap (binnendijkse vochtige graslanden) tot moeras, oeverlanden en kale gronden in en langs het Eemmeer en het Gooimeer en een oude klfkust van 3 meter hoog waar vroeger de Zuiderzee het land heeft afgekalfd.
Cultuur	Landgoederenzone, engelenlandschap, aardkundig monument vanwege klfkust (3 meter) naar voormalige Zuiderzee, oude menselijke sporen als grafheuvels, urnenvelden, banscheiding schapenkampen; bijvoorbeeld in de Naarder eng (bewerkte stenen werktuigen van de paleolithische mens) en veldposten van de Voorstelling van Naarden daterend van de mobilisatie 1914-1918. In de bossen zijn landschapselementen aanwezig van de landgoed-aanleg zoals beukenlanen en stinzeplanten. Zanderijen laten zien waar in het Gooi zand is gewonnen o.a. voor de aanleg van spoorlijnen en voor de stadsuitbreiding van Amsterdam.
Fauna	Bos- en struweelvogels, maar ook boommarter en vleermuizen in oude bossen, das, levendbarende hagedis, heide- en openzand vogels (roodborsttapuit, boompieper en boomleeuwerik), kempahaan, watersnip en andere weidevogels, oeverzwaluwen, moerasvogels zoals lepelaar, ringslang en pioniervegetatie met visdief.
Flora	Dennen, eiken en beukenbos met stinzeplanten, dalkruid, adderwortel. Droge heide. Grote keverorchis, teer guichelheil, moeraswespenorchis, groenknolorchis, parnassia en moeraskartelblad. In kwelgevoede meertjes doorschijnend glanswier. Kalkrijke zandgrond met lidsteng en paddenrus. Kale grond: bitterling, duizendguldenkruid.
Bescherming	Het is bijzonder provinciaal landschap (BPL), naastgelegen natuurgebieden (Oostelijke Vechtplassen en Naardermeer) zijn Natura 2000-gebied, Het Natuurnetwerk bevat 's-Gravelandsche landgoederen (418 ha), Spanderswoud en Corversbosch (551 ha), Gooi Noord (1176 ha), Gooi Midden en Zuid (2210 ha), Kampen, Huizerhoef en De Dode Hond (205 ha).

### Ambities

Het is de ambitie om in de bossen de bestaande natuurwaarden te optimaliseren door verouderen en omvormingsbeheer en door gericht omringend akkerbeheer uit te voeren. Omvorming van naald- naar loofbos. Voor weidevogels is de ambitie om het leefgebied te verbeteren. In het gebiedsakkoord is uitbreiding van het areaal en robuuster maken van het leefgebied opgenomen. Het waterpeil wordt afgestemd op weidevogels. Gefaseerd maaien van de rietlanden helpt broedvogels zoals snor en sprinkhaanzanger. Kale gronden dienen open gehouden te worden voor de grondbroeders. Ook is de ambitie om verbindingen tussen (omliggende) natuurgebieden te behouden en te versterken met kansen voor heikikker, zandhagedis en edelhart. Het behouden en versterken van de kwel op de flank van de stuwwal is een uitdaging voor de toekomst mede gezien verdroging en drinkwaterwinning. Herstel van de mineralenbalans op heidegebieden is wenselijk.





# GOOI

## Aandachtspunten

- > Weidevogelgebied robuuster maken door middel van herbegrenzingsen
- > Optimaliseren inrichting door waterpeilwijziging en herstel grondwaterstand voor behoud vennen.
- > Bestrijding invasieve exoten
- > Naast natuur ook belangrijke recreatieve functie in het bosgebied, bij de landgoederen en bij de oeverzones van de randmeren
- > Verbinden en ontsnipperen is een aandachtspunt, bijvoorbeeld tussen Naardermeer en Buitenplaatsen.

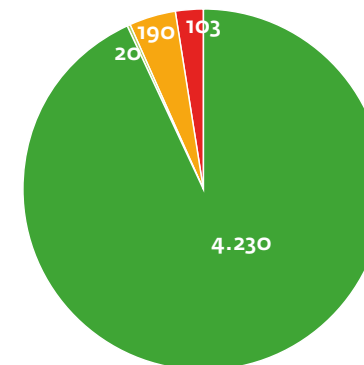
## Projecten

- > Toelopen natuurbrug Laarderhoogt (GVo6)
- > NNN De Kampen (GV 24)
- > Verbinding Hoorneboeg (GV 29)
- > Natuurontwikkeling Huydecoopersweg (GV 36)
- > Voltooiing Groene Schakel (GV 48)
- > Bestrijding Japanse Duizendknoop t Gooi (Programma Natuur)
- > Herstel mineralenbalans oude bossen (Programma Natuur)
- > Mineralengift heide (Programma Natuur): onderzoek toediening steenmeel tbv opheffen negatieve effecten van decennia lange verzuring en vermessing.

## Voortgang in cijfers

### Voortgang Natuurnetwerk

- NNN gerealiseerd
- NNN kwaliteitsverbetering op gerealiseerde natuur
- NNN verworven nog niet ingericht
- NNN aangewezen, niet ingericht



## Voortgang gebiedsaanpak



gele pijlen zijn gerealiseerde fases (voor delen van het gebied)

## 3 DE GROENE UITWEG

**Het programma van de Groene Uitweg is de groen/blauwe tegenhanger van de infrastructurele ontwikkeling aan de oostkant van Amsterdam. Het programma richt zich op recreatie, landbouw, cultuurhistorie en landschapsbeleving.**

Het landschap aan de oostkant van Amsterdam kent een bijzondere diversiteit en kwaliteit. Het is een afwisseling van veengebied met plassen, polders en (restanten van) veenrivieren. Het gebied herbergt vele cultuurhistorische elementen, zoals de voormalige zandvaarten en de buitenplaatsen en ook de militaire geschiedenis heeft z'n stempel op het gebied gezet. Maar het landschap wordt ook doorkruist door groot-schalige infrastructuur, zoals de A1, de A9, de spoorlijn Amsterdam-Hilversum en het Amsterdam-Rijnkanaal.

Door overheden en diverse partijen in het gebied wordt samengewerkt om de kwaliteiten te behouden en te versterken. Een bijzondere samenwerking tussen partijen ontstond toen de eerste plannen voor de wegbuitbreiding tussen Almere, Muiden en Amsterdam (A1-A6-A9) werden ontwikkeld (2003). Onder de noemer 'Groene Uitweg' is een visie gemaakt als groen/blauwe tegenhanger van de infrastructurele ontwikkeling.

Deze visie is vertaald in een groot aantal projecten vallend onder de thema's vaarrecreatie, fiets en wandelrecreatie, cultuurhistorie en behoud weidelandschap: het uitvoeringsprogramma De Groene Uitweg. In 2009 is gestart met de uitvoering van dit eerste programma. Er zijn inmiddels vele projecten uitgevoerd. Enkele voorbeelden hiervan zijn de realisatie van de 'Natuurboulevard': de wandel en fietsverbinding Diemen-Muidenberg, de 'Liniebrug': de Fietsbrug over het Amsterdam-Rijnkanaal bij Nigtevecht, het 'Rondje Naardermeer', de uitvoeringsregeling voor de agrarische sector en de vele restauratie- en ontwikkelprojecten binnen het onderdeel 'Stelling van Amsterdam/Nieuwe Hollandse Waterlinie'.

Een van de grotere projecten, de 'vaarverbinding Vecht-Gooimeer' is niet uitgevoerd, omdat er onvoldoende draagvlak bleek voor het aanleggen ervan. Dit heeft in 2020 geleid tot het ontbinden van het convenant 'Naarden buiten de Vesting' en het vrijvallen van het hiervoor gelabelde geld.

In het najaar van 2020 is gestart met een proces om dit vrijgevallen geld te koppelen aan nieuwe projecten. Dit proces heeft in april 2021 geleid tot de bestuurlijke vaststelling in het platform Gooi, Vecht en Diemerscheg van vierentwintig projecten die samen het 'Uitvoeringsprogramma Groene Uitweg 2021 en verder' vormen.

Enkele in het oog springende voorbeelden van deze projecten zijn: 'Entree Muiden', 'Muiden Noordwest' en 'Waterpoort Vecht'. Hiermee wordt de omgeving van het oude tracé van de A1 weer in ere hersteld en de kwaliteit ervan verbeterd. Maar ook wordt geïnvesteerd in de Diemerscheg, met de projecten: 'Klimaatbos Diemerscheg', 'Ecologische verbindingen Diemerscheg' en 'Rondje Diemerscheg'. Diverse projecten vallen onder de noemer zichtbaar en beleefbaar maken van de cultuurhistorie. 'Linieland-schap Fort Nigtevecht', 'Buitenruimte Muiderslot' en 'Schansen Weesp' zijn hier goede voorbeelden van.

# 4 FINANCIËLE VERANTWOORDING

## 4.1 Inleiding

Dit hoofdstuk bevat de financiële onderbouwing van het PNN. De provinciale begroting vormt het financiële kader van dit programma. In de paragrafen 4.2 en 4.3 staan de lasten en dekking van programma's en projecten beschreven. Deze paragrafen hebben betrekking op de investeringen in onze groenstructuur.

In tegenstelling tot voorgaande jaren zijn de lasten en dekking van het natuur-, landschaps- en recreatiebeheer niet meer opgenomen in dit programma. Hierover heeft inmiddels separate besluitvorming plaatsgevonden middels het besluit 'Financiële stukken recreatieschappen voor zienswijzen' (juni 2021) en het 'Natuurbeheerplan 2022' (november 2021). Een andere wijziging t.o.v. voorgaande jaren is dat de programma's en projecten niet langer zijn ingedeeld in 7 regio's. Het PNN sluit aan bij de gebiedsgerichte en integrale werkwijze die vanaf 2020 is ingezet en steeds meer vorm krijgt in 25 verschillende deelgebieden (zie hoofdstuk 2). Gebiedsoverstijgende projecten staan apart vermeld.

## 4.2 Programma's en projecten: lasten

### 4.2.1 Inleiding

In hoofdstuk 2 staan de programma's en projecten die thans in uitvoering zijn. In deze paragraaf staan de geraamde lasten van de programma's en projecten per deelgebied en de overige uit dit PNN voortkomende lasten, voor zover deze ten laste komen van provinciale middelen. Achtereenvolgens worden toegelicht:

- de programma's en projecten per gebied (paragraaf 4.2.2),
- de provinciale subsidieregelingen (paragraaf 4.2.3) en
- de overige processen en projecten (paragraaf 4.2.4).
- In paragraaf 4.2.5 wordt een totaaloverzicht van de lasten gepresenteerd.

### 4.2.2 Programma's en projecten per Gebied, inclusief gebiedsoverstijgende projecten

Leeswijzer:

- In deze paragraaf zijn alle thans lopende projecten en de daaruit voortvloeiende lasten opgenomen. Het gaat hier alleen om projecten die worden gedekt uit de provinciale middelen van de Reserve Groen, Reserve Groene Uitweg en de Reserve Oostelijke Vechtplassen. Indien in een deelgebied (nog) geen door de provincie (mede) gefinancierde lopende projecten zijn, wordt dit deelgebied in deze paragraaf niet vermeld. Dat betekent overigens niet dat in deze gebieden geen projecten lopen; er is alleen geen sprake van (co)financiering uit bovenstaande 3 reserves. Voor een volledig overzicht van alle projecten per deelgebied wordt verwezen naar Hoofdstuk 2.
- Indien bij een project geen kosten vermeld staan, dan is één van onderstaande zaken aan de orde:
  1. Het project bevindt zich in de uitvoeringsfase en heeft in eerdere jaren een subsidie ontvangen. De lasten zijn dus in voorgaande jaren genomen.
  2. Het project bevindt zich in een afrondingsfase. Er zijn geen uitvoeringskosten meer geraamd, maar eindafrekening heeft nog niet plaatsgevonden.

### Texel

Projectnr.	Projectnaam	2021	2022	2023	2024	2025	2026	Totaal
NHN30	Waalenburg Fase 2	€ 151.000	€ 766.000	€ 8.000	€ 0	€ 0	€ 0	€ 925.000
<b>Totaal</b>		<b>€ 151.000</b>	<b>€ 766.000</b>	<b>€ 8.000</b>	<b>€ 0</b>	<b>€ 0</b>	<b>€ 0</b>	<b>€ 925.000</b>

### Kust Kop Noord-Holland

Projectnr.	Projectnaam	2021	2022	2023	2024	2025	2026	Totaal
NHN14	Streepjesberg	€ 0	€ 0	€ 0	€ 0	€ 0	€ 0	€ 0
NHN16	Boskerpark	€ 0	€ 247.000	€ 0	€ 0	€ 0	€ 0	€ 247.000
NHN17	Zandpolder, deelgebieden 4 en 5	€ 0	€ 0	€ 0	€ 0	€ 0	€ 0	€ 0
<b>Totaal</b>		<b>€ 0</b>	<b>€ 247.000</b>	<b>€ 0</b>	<b>€ 0</b>	<b>€ 0</b>	<b>€ 0</b>	<b>€ 247.000</b>

### Wieringen

Projectnr.	Projectnaam	2021	2022	2023	2024	2025	2026	Totaal
NHN28 Lasten	Fietspad en herstel Wierdijk	€ 1.369.000	€ 16.000	€ 0	€ 0	€ 0	€ 0	€ 1.385.000
NHN28 Baten	Fietspad en herstel Wierdijk	-€ 710.000	€ 0	€ 0	€ 0	€ 0	€ 0	-€ 710.000
<b>Totaal</b>		<b>€ 659.000</b>	<b>€ 16.000</b>	<b>€ 0</b>	<b>€ 0</b>	<b>€ 0</b>	<b>€ 0</b>	<b>€ 675.000</b>

### Geestmerambacht

Projectnr.	Projectnaam	2021	2022	2023	2024	2025	2026	Totaal
KL07	Uitbreiding Geestmerambacht	€ 0	€ 0	€ 0	€ 0	€ 0	€ 0	€ 0
<b>Totaal</b>		<b>€ 0</b>	<b>€ 0</b>	<b>€ 0</b>	<b>€ 0</b>	<b>€ 0</b>	<b>€ 0</b>	<b>€ 0</b>

### Noord-Kennemerland

Projectnr.	Projectnaam	2021	2022	2023	2024	2025	2026	Totaal
KL33	De Vlotter	€ 400.000	€ 997.000	€ 0	€ 0	€ 0	€ 0	€ 1.397.000
<b>Totaal</b>		<b>€ 400.000</b>	<b>€ 997.000</b>	<b>€ 0</b>	<b>€ 0</b>	<b>€ 0</b>	<b>€ 0</b>	<b>€ 1.397.000</b>

### Polder Westzaan

Projectnr.	Projectnaam	2021	2022	2023	2024	2025	2026	Totaal
LH07	Verbraking Westzaan	€ 125.000	€ 150.000	€ 500.000	€ 1.000.000	€ 6.991.000	€ 0	€ 8.766.000
<b>Totaal</b>		<b>€ 125.000</b>	<b>€ 150.000</b>	<b>€ 500.000</b>	<b>€ 1.000.000</b>	<b>€ 6.991.000</b>	<b>€ 0</b>	<b>€ 8.766.000</b>

### IJperveld, Varkensland, Oostzanerveld en Twiske (IVOT)

Projectnr.	Projectnaam	2021	2022	2023	2024	2025	2026	Totaal
LH23	NVO IJperveld POP3	€ 0	€ 0	€ 0	€ 0	€ 599.000	€ 0	€ 599.000
LH26	Natuurverbindingen corridor Amsterdam - Hoorn	€ 100.000	€ 100.000	€ 100.000	€ 800.000	€ 800.000	€ 100.000	€ 2.000.000
<b>Totaal</b>		<b>€ 100.000</b>	<b>€ 100.000</b>	<b>€ 100.000</b>	<b>€ 800.000</b>	<b>€ 1.399.000</b>	<b>€ 100.000</b>	<b>€ 2.599.000</b>

### Waterland Oost

Projectnr.	Projectnaam	2021	2022	2023	2024	2025	2026	Totaal
LH25	Ontsnippering bereikbaarheid Waterland	€ 0	€ 320.000	€ 0	€ 0	€ 0	€ 0	€ 320.000
<b>Totaal</b>		<b>€ 0</b>	<b>€ 320.000</b>	<b>€ 0</b>	<b>€ 0</b>	<b>€ 0</b>	<b>€ 0</b>	<b>€ 320.000</b>

### Haarlemmermeer

Projectnr.	Projectnaam	2021	2022	2023	2024	2025	2026	Totaal
KL27	Park 21	€ 0	€ 7.767.000	€ 0	€ 0	€ 0	€ 0	€ 7.767.000
<b>Totaal</b>		<b>€ 0</b>	<b>€ 7.767.000</b>	<b>€ 0</b>	<b>€ 0</b>	<b>€ 0</b>	<b>€ 0</b>	<b>€ 7.767.000</b>

### Zuidoosten van Amsterdam

Projectnr.	Projectnaam	2021	2022	2023	2024	2025	2026	Totaal
KL30	Groene As Bovenlanden	€ 509.000	€ 520.000	€ 536.000	€ 0	€ 0	€ 0	€ 1.565.000
GV10	Holendrecht polder	€ 75.000	€ 75.000	€ 0	€ 0	€ 0	€ 0	€ 150.000
GV30	Natuurboog Zuidoost	€ 0	€ 0	€ 0	€ 0	€ 0	€ 0	€ 0
GV66	GU Gaasperplas centraal	€ 450.000	€ 0	€ 0	€ 0	€ 0	€ 0	€ 450.000
<b>Totaal</b>		<b>€ 1.034.000</b>	<b>€ 595.000</b>	<b>€ 536.000</b>	<b>€ 0</b>	<b>€ 0</b>	<b>€ 0</b>	<b>€ 2.165.000</b>

### Naardermeer, Diemerscheg en Oeverlanden Vecht

Projectnr.	Projectnaam	2021	2022	2023	2024	2025	2026	Totaal
GV11 Lasten	NNN Schil Naardermeer	€ 162.000	€ 737.000	€ 3.637.000	€ 2.042.000	€ 268.000	€ 0	€ 6.846.000
GV11 Baten	NNN Schil Naardermeer	€ 0	€ 0	€ 0	€ 0	-€ 2.900.000	€ 0	-€ 2.900.000
GV12	Diemerscheg en Waterlandtak Oost	€ 451.000	€ 2.545.000	€ 31.000	€ 0	€ 0	€ 0	€ 3.027.000
GV15	Fietsbrug Nigtevecht	€ 320.000	€ 0	€ 0	€ 0	€ 0	€ 0	€ 320.000
GV32	Rondje Naardermeer	€ 713.000	€ 0	€ 0	€ 0	€ 0	€ 0	€ 713.000
GV64	Duurzaam beheer Diemberbos	€ 0	€ 0	€ 0	€ 0	€ 0	€ 0	€ 0
GV70	Pilot water-buffels Water-landtak-w	€ 89.000	€ 154.000	€ 107.000	€ 50.000	€ 59.000	€ 9.000	€ 468.000
<b>Totaal</b>		<b>€ 1.735.000</b>	<b>€ 3.436.000</b>	<b>€ 3.775.000</b>	<b>€ 2.092.000</b>	<b>-€ 2.573.000</b>	<b>€ 9.000</b>	<b>€ 8.474.000</b>

### Oostelijke Vechtplassen

Projectnr.	Projectnaam	2021	2022	2023	2024	2025	2026	Totaal
GV16	't Hol	€ 196.000	€ 44.000	€ 500.000	€ 2.500.000	€ 0	€ 0	€ 3.240.000
GV19	Horstermeerpolder	€ 162.000	€ 150.000	€ 2.815.000	€ 2.000	€ 0	€ 0	€ 3.129.000
GV34	Faunapassages N201	€ 0	€ 500.000	€ 0	€ 0	€ 0	€ 0	€ 500.000
GV34	Faunapassages N201	€ 51.000	€ 250.000	€ 1.250.000				€ 1.551.000
GV63	Oostelijke Vechtplassen	€ 1.782.000	€ 10.750.000	€ 5.017.000	€ 4.011.000	€ 4.011.000	€ 4.011.000	€ 29.582.000
<b>Totaal</b>		<b>€ 2.191.000</b>	<b>€ 11.694.000</b>	<b>€ 9.582.000</b>	<b>€ 6.513.000</b>	<b>€ 4.011.000</b>	<b>€ 4.011.000</b>	<b>€ 38.002.000</b>

### Gooi

Projectnr.	Projectnaam	2021	2022	2023	2024	2025	2026	Totaal
GV06	Toelopen Natuurbrug Laarderhoogt	€ 0	€ 0	€ 0	€ 0	€ 0	€ 0	€ 0
GV24	De Kampen	€ 800.000	€ 111.000	€ 0	€ 0	€ 0	€ 0	€ 911.000
GV29	Toelopen natuurbrug Hoorneboeg (natuurverbinding Zwaluwenberg)	€ 0	€ 0	€ 0	€ 0	€ 0	€ 0	€ 0
GV48 Lasten	Voltooiing Groene Schakel	€ 1.156.000	€ 1.144.000	€ 209.000	€ 0	€ 0	€ 0	€ 2.509.000
GV49 Baten	Voltooiing Groene Schakel	-€ 2.020.000	€ 0	€ 0	€ 0	€ 0	€ 0	-€ 2.020.000
GV53	Ontsnippering 't Gooi	€ 0	€ 0	€ 250.000	€ 0	€ 0	€ 0	€ 250.000
<b>Totaal</b>		<b>-€ 64.000</b>	<b>€ 1.255.000</b>	<b>€ 459.000</b>	<b>€ 0</b>	<b>€ 0</b>	<b>€ 0</b>	<b>€ 1.650.000</b>

## Gebiedsoverstijgend

Projectnr.	Projectnaam	2021	2022	2023	2024	2025	2026	Totaal
AGV45	GU Programmacoördinatie Groene Uitweg	€ 19.000	€ 39.000	€ 39.000	€ 39.000	€ 39.000	€ 39.000	€ 214.000
AGV46	GU Programma Groene Uitweg 2021 en verder	€ 459.000	€ 8.222.000	€ 565.000	€ 1.850.000	€ 0	€ 0	€ 11.096.000
GV13	Agrarische structuurverbetering	€ 30.000	€ 0	€ 0	€ 0	€ 0	€ 0	€ 30.000
GV42	GU Gebiedscoördinatie en projecten	€ 36.000	€ 0	€ 0	€ 0	€ 0	€ 0	€ 36.000
<b>Totaal</b>		<b>€ 544.000</b>	<b>€ 8.261.000</b>	<b>€ 604.000</b>	<b>€ 1.889.000</b>	<b>€ 39.000</b>	<b>€ 39.000</b>	<b>€ 11.376.000</b>

## Totaal Programma's en projecten per gebied

Projectnr.	Projectnaam	2021	2022	2023	2024	2025	2026	Totaal
1.	Texel	€ 151.000	€ 766.000	€ 8.000	€ 0	€ 0	€ 0	€ 925.000
2.	Kust Kop Noord-Holland	€ 0	€ 247.000	€ 0	€ 0	€ 0	€ 0	€ 247.000
3.	Wieringen	€ 659.000	€ 16.000	€ 0	€ 0	€ 0	€ 0	€ 675.000
7.	Geestmerambacht	€ 0	€ 0	€ 0	€ 0	€ 0	€ 0	€ 0
10.	Noord-Kennemerland	€ 400.000	€ 997.000	€ 0	€ 0	€ 0	€ 0	€ 1.397.000
16.	Polder Westzaan	€ 125.000	€ 150.000	€ 500.000	€ 1.000.000	€ 6.991.000	€ 0	€ 8.766.000
17.	Iperveld, Varkensland, Oostzarnerveld en Twiske (IVOT)	€ 100.000	€ 100.000	€ 100.000	€ 800.000	€ 1.399.000	€ 100.000	€ 2.599.000
18.	Waterland Oost	€ 0	€ 320.000	€ 0	€ 0	€ 0	€ 0	€ 320.000
21.	Haarlemmermeer	€ 0	€ 7.767.000	€ 0	€ 0	€ 0	€ 0	€ 7.767.000
22.	Zuidoosten van Amsterdam	€ 1.034.000	€ 595.000	€ 536.000	€ 0	€ 0	€ 0	€ 2.165.000
23.	Naardermeer, Diemerscheg en Oeverlanden Vecht	€ 1.735.000	€ 3.436.000	€ 3.775.000	€ 2.092.000	-€ 2.573.000	€ 9.000	€ 8.474.000
24.	Oostelijke Vechtstreek	€ 2.191.000	€ 11.694.000	€ 9.582.000	€ 6.513.000	€ 4.011.000	€ 4.011.000	€ 38.002.000
25.	Gooi	-€ 64.000	€ 1.255.000	€ 459.000	€ 0	€ 0	€ 0	€ 1.650.000
26.	Gebiedsoverstijgend	€ 544.000	€ 8.261.000	€ 604.000	€ 1.889.000	€ 39.000	€ 39.000	€ 11.376.000
<b>Totaal</b>		<b>€ 6.875.000</b>	<b>€ 35.604.000</b>	<b>€ 15.564.000</b>	<b>€ 12.294.000</b>	<b>€ 9.867.000</b>	<b>€ 4.159.000</b>	<b>€ 84.363.000</b>

### 4.2.3 Provinciale subsidieregelingen

Op grond van een uitvoeringsregeling kan een initiatiefnemer subsidie aanvragen voor een activiteit die past binnen de criteria van de regeling. Voor elk van deze uitvoeringsregelingen stellen Gedeputeerde Staten jaarlijks een subsidieplafond vast, dat bepaalt tot welk bedrag subsidieaanvragen kunnen worden gehonoreerd.

Projectnr.	Projectnaam	2021	2022	2023	2024	2025	2026	Totaal
PNH02	UVR Groen: Subsidie Toeristische Opstapplaatsen	€ 80.000	€ 100.000	€ 0	€ 0	€ 0	€ 0	€ 180.000
PNH03	UVR Groen: Uitbreiding Wandelnetwerk Noord-Holland	€ 0	€ 0	€ 0	€ 0	€ 0	€ 0	€ 0
PNH08	SKNL Inrichting buiten projecten en Rentelasten + ha functieverandering buiten projecten	€ 6.113.000	€ 4.157.000	€ 3.407.000	€ 3.407.000	€ 3.407.000	€ 3.407.000	€ 23.898.000
PNH10	SKNL kwaliteitsverbetering	€ 1.950.000	€ 900.000	€ 900.000	€ 900.000	€ 900.000	€ 900.000	€ 6.450.000
PNH13	UVR Groen: Subsidie Verbetering weidevogelbiotopen	€ 100.000	€ 100.000	€ 100.000	€ 100.000	€ 100.000	€ 100.000	€ 600.000
PNH14	Uitvoeringsregeling agrarische sector Groene Uitweg Noord-Holland 2018	€ 750.000	€ 750.000	€ 0	€ 0	€ 0	€ 0	
PNH17	Uitvoeringsregeling subsidie bedrijfsverplaatsing en kavelruil Natuurnetwerk Noord-Holland 2017	€ 538.000	€ 538.000	€ 538.000	€ 538.000	€ 538.000	€ 538.000	€ 3.228.000
PNH28	UvR pachtafkoop en aankoop NNN terreinen Noord-Holland	€ 3.000.000	€ 0	€ 0	€ 0	€ 0	€ 0	€ 3.000.000
PNH30	SKNL Functiewijziging	€ 6.495.000	€ 3.998.000	€ 1.999.000	€ 1.999.000	€ 1.999.000	€ 1.999.000	€ 18.489.000
<b>Totaal</b>		<b>€ 19.026.000</b>	<b>€ 10.543.000</b>	<b>€ 6.944.000</b>	<b>€ 6.944.000</b>	<b>€ 6.944.000</b>	<b>€ 6.944.000</b>	<b>€ 55.845.000</b>



#### 4.2.4 Overige processen en projecten

In onderstaande tabel zijn de overige (gebiedsoverstijgende) processen en projecten opgenomen. De belangrijkste worden hieronder kort toegelicht:

- PNH05: De provincie mitigeert op cruciale punten de versnipperende werking van infrastructuur. Daar waar provinciale wegen of waterwegen natuurgebieden doorsnijden worden voorzieningen getroffen. Daardoor krijgen flora en fauna meer kansen om te overleven en uit te breiden. In het Ontsnipperingsbeeld Noord-Holland zijn prioritaire locaties en typen voorzieningen aangegeven binnen het provinciale wegnennetwerk. Dit is een bouwsteen voor investeringsprogramma Noord-Hollandse infrastructuur (iNHi). Faunamaatregelen zullen steeds meer met infraprojecten worden meegenomen. Dit budget is opgenomen voor kansen om werk met werk te maken, kansen in de praktijk te kunnen benutten, de werking van aangelegde voorzieningen middels monitoring te kunnen volgen en onderzoek te doen t.a.v. goed beheer en verbetering van de inrichting van de verbindingen.
- PNH22 en PNH31: In de Natura 2000 gebieden voeren de beheerders een programma van natuurherstelmaatregelen uit om de natuurdoelen in deze gebieden te realiseren (zie toelichting in paragraaf 1.2). De meeste herstelmaatregelen werden in het verleden getroffen in het kader van het Programma Aanpak Stikstof (PAS). Dit programma bestaat echter niet meer als apart programma. Stikstofmaatregelen zijn samengevoegd met andere herstelmaatregelen in Natura 2000 gebieden. De eerste tranche is in 2021 afgerond. De tweede tranche start in 2022 en loopt t/m 2027.
- PNH30: In maart 2020 is het Regiebureau NNN opgericht, dat draagt zorg voor tijdige afronding van het NNN. Het Regiebureau geeft op programmatische wijze sturing aan de NNN-realiseratie. Het Regiebureau programmeert de projecten en activiteiten, stuurt op grondverwerving en realisatie, bewaakt voortgang, start nieuwe projecten op, organiseert de bemensing en komt met interventies om de NNN realisatie te versnellen. De gehele restantopgave wordt ondergebracht in concrete projecten en gebiedsgerichte plannen. De kosten t/m 2026 staan vermeld in onderstaande tabel.

Projectnr.	Projectnaam	2021	2022	2023	2024	2025	2026	Totaal
PNH05 Lasten	Verbinden en ontsnipperen	€ 473.000	€ 368.000	€ 230.000	€ 230.000	€ 170.000	€ 170.000	€ 1.641.000
PNH05 Baten	Verbinden en ontsnipperen	-€ 30.000	-€ 30.000	-€ 30.000	-€ 30.000	€ 0	€ 0	-€ 120.000
PNH05	Faunamaatregelen N236 Franse Kampweg	€ 0	€ 264.000	€ 0	€ 0	€ 0	€ 0	€ 264.000
PNH22	Natura 2000-herstelmaatregelen	€ 15.314.000	€ 0	€ 0	€ 0	€ 0	€ 0	€ 15.314.000
PNH24	Transitie Zuiderzeeroute	€ 22.000	€ 0	€ 0	€ 0	€ 0	€ 0	€ 22.000
PNH26	Buitenpoorten	€ 100.000	€ 100.000	€ 102.000	€ 0	€ 0	€ 0	€ 302.000
PNH30	Regiebureau NatuurNetwerk	€ 1.951.000	€ 1.951.000	€ 1.951.000	€ 4.418.000	€ 5.919.000	€ 6.905.000	€ 23.095.000
PNH30	Inrichtings- en procesgelden restantopgave	€ 1.565.000	€ 4.365.000	€ 4.365.000	€ 4.365.000	€ 14.409.000	€ 19.297.000	€ 48.366.000
PNH30	Aankoop gronden.	€ 6.697.000	€ 7.000.000	€ 7.000.000	€ 7.000.000	€ 41.000.000	€ 49.000.000	€ 117.697.000
PNH31	Natura 2000-herstelmaatregelen 2022-2027	€ 0	€ 5.000.000	€ 5.000.000	€ 5.000.000	€ 5.000.000	€ 5.000.000	€ 25.000.000
<b>Totaal</b>		<b>€ 26.092.000</b>	<b>€ 19.018.000</b>	<b>€ 18.618.000</b>	<b>€ 20.983.000</b>	<b>€ 66.498.000</b>	<b>€ 80.372.000</b>	<b>€ 231.581.000</b>

## 4.2.5 Totaaloverzicht lasten

In onderstaande tabel wordt voor de komende vijf jaar (2022-2026) een overzicht gegeven van de lasten (inclusief de baten), zoals deze zijn toegelicht in de paragrafen 4.2.2 t/m 4.2.4 (het zwart omrande gedeelte). Daarnaast wordt in de kolom '2021' op basis van de actuele stand

van zaken de bijgestelde kasraming voor 2021 weergegeven. In de kolom '2027 e.v.' staan de kosten die betrekking hebben op de periode 2027 en verder, waarvan het grootste gedeelte betrekking heeft op de restantopgave die is ondergebracht bij het Regiebureau NNN. Hierin zijn alle hectares opgenomen die nu nog niet zijn opgenomen in projecten.

### Programma Natuurnetwerk

Onderdeel	Naam	2021	2022	2023	2024	2025	2026	2027 e.v.	Totaal
A.	Programma's en projecten per gebied	€ 6.875.000	€ 35.604.000	€ 15.564.000	€ 12.294.000	€ 9.867.000	€ 4.159.000	€ 4.068.000	€ 88.431.000
B.	Provinciale Subsidierelingen	€ 19.026.000	€ 10.543.000	€ 6.944.000	€ 6.944.000	€ 6.944.000	€ 6.944.000	€ 23.984.000	€ 81.329.000
C.	Overige processen en projecten	€ 26.092.000	€ 19.018.000	€ 18.618.000	€ 20.983.000	€ 66.498.000	€ 80.372.000	€ 197.479.000	€ 429.060.000
<b>Totaal</b>		<b>€ 51.993.000</b>	<b>€ 65.165.000</b>	<b>€ 41.126.000</b>	<b>€ 40.221.000</b>	<b>€ 83.309.000</b>	<b>€ 91.475.000</b>	<b>€ 225.531.000</b>	<b>€ 598.820.000</b>
<b>Totaal 2022-2026</b>					<b>€ 321.296.000</b>				

### 4.3 Programma's en projecten: Dekking

De totale benodigde dekking van dit Programma Natuurnetwerk is opgenomen in onderstaande tabel. Deze dekking is afkomstig uit verschillende dekkingsbronnen, afhankelijk van het doel waarvoor het project gerealiseerd wordt. De belangrijkste dekkingsbronnen betreffen:

- Reserve Groen. Deze reserve is ingesteld ten behoeve van investeringsmaatregelen ter realisatie van de Agenda Groen. De Reserve Groen wordt gevoed vanuit het Provinciefonds en vanuit verkoopopbrengsten van provinciale gronden;
- Reserve Groene Uitweg. Deze reserve bevat middelen ter uitvoering van het programma Groene Uitweg, dat beoogt de landschappelijke kwaliteit van de Vechtstreek te versterken in samenhang met de infrastructurele ingrepen in de A1, A6 en A9.
- Reserve Oostelijke Vechtplassen. Deze reserve bevat middelen ter uitvoering van het programma Oostelijke Vechtplassen, dat beoogt dit gebied een impuls te geven op het gebied van natuur, recreatie, waterkwaliteit, landbouw en landschap.
- De twee regels met de toevoeging 'overhevelingen' betreffen investeringsprojecten die middels een overheveling t.l.v. de desbetreffende reserves worden gebracht en daarmee niet direct leiden tot uitgaven rechtstreeks uit de reserve. Een voorbeeld hiervan is de aankoop van gronden t.b.v. realisatie van het NNN. Het activeren van deze aankopen lopen via de reserve Waardevermindering grond Groen die gedekt wordt met middelen die vanuit de reserve Groen overgeheveld worden.

Reserve	2021	2022	2023	2024	2025	2026	2027 e.v.	Totaal
Groen	€ 43.284.000	€ 38.044.000	€ 25.476.000	€ 27.349.000	€ 41.159.000	€ 38.425.000	€ 109.463.000	€ 323.200.000
Groen Overhevelingen	€ 6.748.000	€ 7.514.000	€ 8.250.000	€ 7.000.000	€ 41.000.000	€ 49.000.000	€ 112.000.000	€ 231.512.000
Groen Bijdragen derden (baten)	-€ 2.760.000	-€ 30.000	-€ 30.000	-€ 30.000	-€ 2.900.000	€ 0	€ 0	-€ 5.750.000
Groene Uitweg	€ 2.939.000	€ 9.161.000	€ 3.419.000	€ 1.891.000	€ 39.000	€ 39.000	€ 57.000	€ 17.545.000
GU overhevelingen	€ 0	€ 500.000	€ 0	€ 0	€ 0	€ 0	€ 0	€ 500.000
OVP	€ 1.782.000	€ 9.976.000	€ 4.011.000	€ 4.011.000	€ 4.011.000	€ 4.011.000	€ 4.011.000	€ 31.813.000
<b>Totaal</b>	<b>€ 51.993.000</b>	<b>€ 65.165.000</b>	<b>€ 41.126.000</b>	<b>€ 40.221.000</b>	<b>€ 83.309.000</b>	<b>€ 91.475.000</b>	<b>€ 225.531.000</b>	<b>€ 598.820.000</b>

## 4.4 Overzicht geormerkte budgetten

Naast de in de vorige paragraaf genoemde dekkingsbronnen zijn er nog andere budgetten die (deels) ingezet worden en nog ingezet zullen worden om het NNN te ontwikkelen, te beschermen, te versterken, te herstellen, naar een hoger kwaliteitsniveau te brengen en/of daar complementair aan zijn. Dit betreft naast budgetten t.b.v. NNN, ook budgetten voor bijvoorbeeld verbetering van de biodiversiteit en waterkwaliteit en het tegengaan van bodemdaling. De budgetten zijn dus wel allemaal *gelieerd* aan de NNN, maar zijn daarmee niet automatisch geheel of gedeeltelijk dekkingsbron voor *realisatie* van het NNN. Voor de volledigheid hieronder toch een opgave van deze middelen, waarvan enkelen al zijn opgenomen in de tabellen in paragraaf 4.2. Voor de overige budgetten geldt dat deze in een volgend PNN, waar mogelijk en aan de orde, worden gekoppeld aan projecten en/of de restantopgave. Waar dat niet mogelijk is zal worden beschreven op welke wijze deze middelen een bijdrage leveren aan het NNN.

### Investeringsbudget Landschapsversterking

In een dichtbevolkte provincie als Noord-Holland is ruimte voor rust en ontspanning hard nodig. In het coalitieakkoord 'Duurzaam doorpakken!' is daarom opgenomen dat provincie Noord-Holland een € 10,3 miljoen beschikbaar stelt voor de versterking van het landschap en verbetering van de toegankelijkheid ervan. De middelen zijn ondergebracht in de reserve Landschap en inmiddels beter bekend als het Investeringsbudget Landschapsversterking (IBLV).

Een deel van het IBLV is gereserveerd voor de Stelling van Amsterdam, een deel voor de MRA (versterking van de groene scheggen Zuidflank waaronder de Westeinderscheg) en een deel voor NHN (BPL Noord-Kennemerland, BPL Schagen, buitenpoort Castricum en verbetering beleving Oer-IJ). De verschillende onderdelen in het IBLV kennen ieder een eigen planning en voortgang. We sluiten zoveel mogelijk aan bij lopende processen/projecten en voeren gericht overleg met gebiedspartijen. Besteding van de middelen start voor sommige onderdelen nu al, voor andere onderdelen zal dit de komende jaren plaatsvinden.

Budget	Status	Bedrag	Looptijd	Herkomst	Bijzonderheden
Programma Natuur Gebiedsgerichte maatregelen	Beschikking ontvangen	€ 41.971.930	2021-2023	Rijk	Krijgt mogelijk vervolg na 2023
Programma Natuur Boscompensatie	Beschikking ontvangen	€ 1.875.184	2021-2024	Rijk	Krijgt mogelijk vervolg na 2023
Bossenstrategie overige	Onderwerp van gesprek	Nog niet bekend	Nog niet bekend	Rijk	Wordt nader uitgewerkt (Rijk-Provincies)
Programma Herstelmaatregelen Natura 2000 PNH22	Onderdeel Natuurakkoord	€ 36.000.000	2015--2021	Rijk	Reeds verwerkt onder paragraaf 4.2.
Programma Herstelmaatregelen Natura 2000 2.0	Onderdeel Natuurakkoord	€ 25.000.000	2022-2027	Rijk	Reeds verwerkt onder paragraaf 4.2.
Specifieke uitkering Impuls Veenweiden (Bodemdaling)	Beschikking ontvangen	€ 18.000.000	2020-2025	Rijk	
Coalitieakkoord Investeringsbudget Landschapsversterking (voorheen: Landschapsfonds)	Beschikbaar	€ 10.300.000	2019-2023	PNH	Coalitieakkoord
Specifieke uitkering IBP-Vitaal Platteland	Beschikking ontvangen	€ 5.830.000	2020-2025	Rijk	Gezamenlijk budget met Vitaal Platteland (Reserve Laag Holland)
Vitaal Platteland (Reserve Laag Holland)	Beschikbaar	€ 4.400.000	2020-2030	PNH	Gezamenlijk budget met Specifieke uitkering IBP-Vitaal Platteland
Coalitieakkoord Masterplan Biodiversiteit	Beschikbaar	€ 5.981.000	2019-2023	PNH	Totaal € 7.781.000, waarin ook € 1,8 miljoen voor sinusmaaien
Coalitieakkoord NNN, Waterkwaliteit en Biodiversiteit (€ 21 miljoen), onderdeel NNN	Beschikbaar	€ 10.000.000	2019-2023	PNH	Reeds verwerkt onder paragraaf 4.2.
Coalitieakkoord NNN, Waterkwaliteit en Biodiversiteit (€ 21 miljoen), onderdeel Kaderrichtlijn Water	Beschikbaar	€ 7.000.000	2019-2023	PNH	Coalitieakkoord
Coalitieakkoord NNN, Waterkwaliteit en Biodiversiteit (€ 21 miljoen), onderdeel Bodemdaling	Beschikbaar	€ 4.000.000	2019-2023	PNH	Coalitieakkoord

## 4.5 Programma Natuur

Noord-Holland heeft een scala aan waardevolle natuurgebieden. Een deel daarvan lijdt onder een te hoge stikstofdepositie. In de zomer van 2021 hebben GS een aanvraag bij het Ministerie van LNV gedaan voor gebiedsgerichte maatregelen en boscompensatie in het kader van het door Rijk en Provincie opgezette Programma Natuur (2021-2023). De aanvraag is inmiddels beschikbaar. In Noord-Holland betreft het 30 gebiedsgerichte maatregelen en de aanleg van 31 hectare boscompensatie.

Omdat projecten vanwege de onlangs ontvangen beschikking van het Rijk nog niet konden worden meegenomen in dit PPN, volgt hieronder een globale opgave van de maatregelen. In het volgende PNN zullen de 54 maatregelen (zie [www.noord-holland.nl](http://www.noord-holland.nl)) worden onderverdeeld conform eerder vermelde gebiedsindeling en zullen deze nader worden toegelicht. Dat geldt overigens ook voor de overige hierboven genoemde financieringsbronnen voor zover nog niet gebeurd.

Stikstofgevoelig Natura 2000-gebied en overige Gebieden in Noord-Holland	Verbetering kwaliteit natuurgebieden	Hydrologische verbetering	Versnelling verwerving Natuurnetwerk Nederland	Overgangszones	Overige verbetering kwaliteit
Duinen Den Helder - Callantsoog					
Duinen en Lage Land Texel	•	•			•
Eilandspolder	•				
Ilperveld, Varkensland, Oostzanerveld & Twiske	•	•			
Kennemerland-Zuid	•	•	•		
Naardermeer					
Noordhollands Duinreservaat	•		•		
Oostelijke Vechtplassen	•	•		•	
Polder Westzaan		•			
Schoorlse Duinen					
Wormer- en Jisperveld & Kalverpolder					
Zwanenwater & Pettemerduinen		•			
Het Gooi	•				•
Gebieds-overschrijdend/groter zoekgebied		•	•	•	•



**Fotografie**

Alex Osten, Annoesjka Brohm, Bas Beentjes, Ellen de Vries, Hans Lans, Irene Harlaar-Zeldenrust, Jan-Dirk van Dijk, Jan-Willem Steenmeijer, Jelle van de Kamp, Loek Buter, Marije de Rooij-Stevenhaagen, Marijn Bos, Merlin Daleman, Michiel Wijnbergh, Pascal van Wessel, Paul Veldhuis, Robbin Jan Elbers, Ruud Karstens, Ruud Luntz, Tom Krijns, Wieneke Hofland, Wouter van Egteren