

[REDACTED]

Van: [REDACTED]
Verzonden: woensdag 8 november 2017 16:42
Aan: [REDACTED]
Onderwerp: Agendapunten 131117 overleg Gooise Meren
Bijlagen: Agendapunten 131117.docx

Goedemiddag,

Komende maandag hebben we overleg over ruimtelijke vraagstukken binnen de Gooise Meren. Bijgaand ontvangen jullie de agenda voor dit overleg in Haarlem.

Graag tot dan!

Met vriendelijke groet,

[REDACTED]

Provincie Noord-Holland,
Directie Beleid, sector ruimtelijke ontwikkeling
Postbus 3007
2001 DA Haarlem

mail: [REDACTED]@noord-holland.nl

werkdagen: maandag t/m donderdag



Naam overleg Ruimtelijke ontwikkelingen in de Gooise Meren

Locatie Houtplein 33

Datum 13 november 2017

Tijdstip begin: 09.30 eind: 10.30

Uw contactpersoon

■■■■■■■■■■
BEL/RO

Telefoonnummer ■■■■■■■■■■ 1
■■■■■■■■■■@noord-holland.nl

Agenda

1|1

Agendapunten

1. Stand van zaken parkeren speelpark Oud Valkeveen (9.30 uur)
2. Visie Muiden Zuidwest (9.45 uur)
3. Weesperweg 1B (10.00 uur)
4. Givaudan (10.15 uur)

Aanwezigen:

Namens de gemeente ■■■■■■■■■■

Namens de provincie: ■■■■■■■■■■ en bij
agendapunt 1 ■■■■■■■■■■

agendapunt 2 en 3 ■■■■■■■■■■

Effectbeoordeling

Overloopparkerplaats Oud Valkeveen

Toetsing effecten op Natura-2000 gebieden en NNN

Opdrachtgever

Text

Speelpark Oud Valkeveen BV

Status

Definitief



Emmastraat 16
8011 AG Zwolle

T (038) 423 64 64
E info@ecogroen.nl
I www.ecogroen.nl

Colofon

Titel

Overloopparkerplaats Oud Valkeveen

Subtitel

Toetsing effecten op Natura-2000 gebieden en NNN

Projectcode	Datum	Status
17-023	18 mei 2017	Definitief

Auteur(s)

██████████

Tweede lezer

██████████

Opdrachtgever

Speelpark Oud Valkeveen BV

© Ecogroen bv

Alles uit deze uitgave mag worden vermenigvuldigd en/of openbaar gemaakt, mits onder vermelding van bron en status.

Gelder, A. de (2017) Overloopparkerplaats Oud Valkeveen Toetsing effecten op Natura-2000 gebieden en NNN
Rapport 17-023 Ecogroen bv Zwolle

Inhoud

1.	Aanleiding en doelstelling	2
2.	Situatieschets	3
2.1	Karakterschets plangebied	3
2.2	Karakterschets omgeving	5
2.3	Ruimtelijke eenheden	6
3.	Natura 2000	7
3.1	Natura 2000-gebied	7
3.2	Potentiele effecten	8
3.3	Oppervlakteverlies niet broedvogels	9
3.4	Verstoring niet broedvogels	9
4.	NNN	13
4.1	NNN gebied	13
4.2	Effectanalyse	14
4.3	Vertreding van vegetatie	15
4.4	Bodemverdichting	15
4.5	Advies	16
5.	Geraadpleegde bronnen	17

Bijlagen

1. Aanleiding en doelstelling

Binnen gemeente Gooise Meren ligt Speelpark Oud Valkeveen BV (SOV). Gedurende piekmomenten parkeren bezoekers van het park auto's langs de Valkeveenselaan en de Meentweg. Bij deze piekmomenten ontstaan onveilige verkeerssituaties en parkeeroverlast voor omwonenden. Om tot een passende oplossing te komen zijn gemeente en SOV in gesprek met Staatsbosbeheer (SBB), eigenaar van de gronden rondom het speelpark. De wens is om tijdens piekmomenten (vooral zomermaanden, maar ook meivakantie en feestdagen) een nabij gelegen weiland te gebruiken als overloopparkerplaats. Per jaar gaat het om (maximaal) 15-20 dagen. Twee derde van het oppervlak van het weiland zal gebruikt worden als parkeerplaats.

Het voornemen is in een natuurtoets beoordeeld aan effecten op beschermde natuurwaarden (Gelder 2016). Uit deze toets kwam naar voren dat negatieve effecten op instandhoudingsdoelen van Natura 2000-gebied Eemmeer & Gooimeer Zuidoever en de wezenlijke kenmerken en waarden van NNN niet uitgesloten kunnen worden. Op basis hiervan is advies gegeven om de natuurtoets uit te breiden met de volgende onderdelen. Voorliggend rapport vormt de uitwerking hiervan.

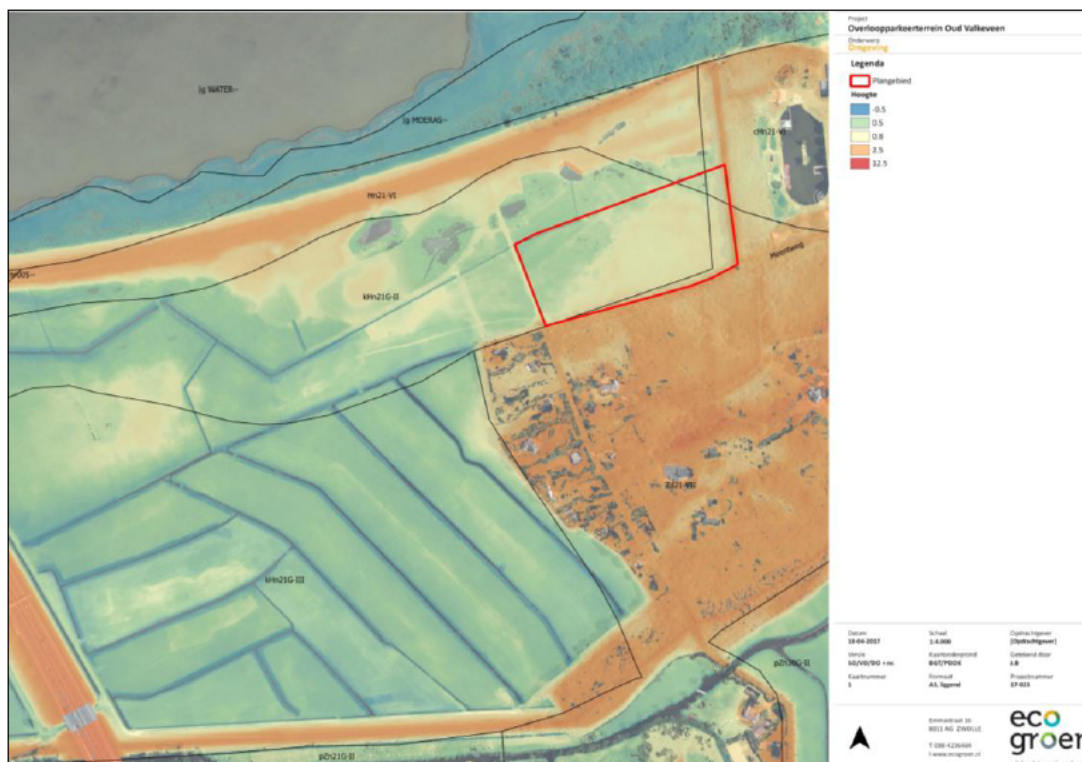
- Een nadere onderbouwing van de huidige ecologische waarden van het plangebied, op basis van bestaande inventarisatie gegevens (hoofdstuk 2).
- Een analyse waaruit blijkt wat de bijdrage van het weiland (en directe omgeving) is voor de draagkracht van het N2000-gebied voor aangewezen niet-broedvogels, waaronder Grauwe gans, Kleine zwaan, Krakeend en Smient en een analyse waarin per soort de overlap (ruimte en tijd) tussen verstoring door gebruik van het weiland als parkeerterrein en het leefgebied van de betreffende soorten in beeld wordt gebracht (hoofdstuk 3).
- Aanvullende toetsing in het kader van NNN beleid, waarin de effecten van parkeren op flora, fauna en bodem nader onderzocht worden, aan de hand van bestaande literatuur (hoofdstuk 4).

2. Situatieschets

2.1 Karakterschets plangebied

Algemeen

Het beoogde weiland is 2,5 hectare in omvang, wordt nu gepacht door een particuliere agrariër en extensief beweid door runderen. Het gehele terrein is ingerasterd met prikkeldraad. De bodem ter plekke wordt getypeerd door een zandige leemarme ondergrond (Veldpodzol type kHn21G-II). Het weiland kenmerkt zich door aanwezigheid van reliëf, waarbij er grofweg een verdeling te maken is tussen een lager gelegen noordwestelijk gedeelte (gemiddeld 0,5 meter N.A.P.) en een hoger zuidoostelijk gedeelte (gemiddeld 0,8 meter N.A.P.). Zie ook figuur 2.1.

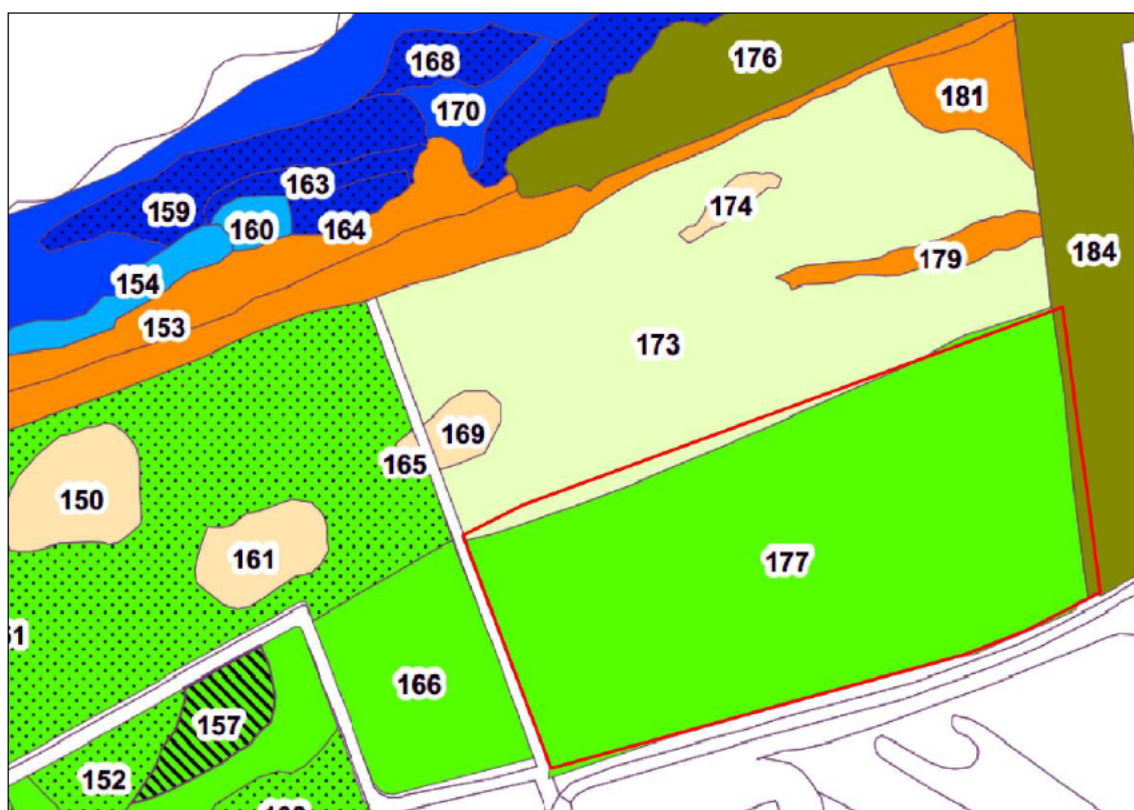


Figuur 2.1. Ligging plangebied (rood omlijnd) in relatie tot de omgeving en de aanwezige hoogte en bodemtypen. Zichtbaar zijn de relatief laag gelegen weilanden ten westen van het plangebied en de relatief hoog gelegen zomerdijk ten noorden van het plangebied. Bodemtypen zijn als label per onderscheiden ruimtelijk vlak weergegeven. Twee derde van het oppervlak van het weiland zal gebruikt worden als parkeerplaats.

Vegetatie

Op het hoger gelegen gedeelte is een schrale en droge grasland vegetatie aanwezig gedomineerd door grassen en een hoge abundantie van mossen. Op het lager gelegen gedeelte is een ietwat voedselrijkere en vochtigere grasland vegetatie aanwezig met soorten als Kruidige boterbloem, Geknikte vossenstaart en Zilverschoon (NDFP 2017). De meest recente vegetatiekartering van het plangebied en omgeving bevestigd dit beeld (Inberg et al 2008). In figuur 2.2 zijn de vegetatietypen (volgens SBB systematiek) in en rond het plangebied weergegeven. Het plangebied is destijds gekarteerd als een bloemrijke vorm van het

Type van Rode klaver, Smalle weegbree en Scherpe boterbloem waarbij klaversoorten, Smalle weegbree, Reukgras en Gewoon struisgras het beeld bepalen.



Figuur 2.2 Karakterisering vegetatie in en rondom plangebied volgens SBB-systeem (afgeleid van Inberg et al 2008). De nummers op kaart corresponderen met de hieronder aangegeven typering.

166, 177 = Gk3: Type van Rode klaver, Bloemrijke vorm 16-g - RG S.weegbr.-Kruip.boterb.-R.zwenk.[Kl.v.grasl.] (RG Plantago -Ranunculus -Festuca rub.-[Mol-Arr.])

173 = Gh10: Type van Engels raai gras en Gestreepte Witbol, Bloemrijke vorm met Scherpe boterbloem 16-l - RG Gestr.witbol-B.langbl.-Eng.raai.[Kl.v.grasl.] (RG Holcus lan.-Festuca prat.- Lolium-[Mol-Arr.])

151, 152, 155, 162, = Gv3: Type van Grote vossenstaart, Vorm met Scherpe boterbloem 16C-m - RG Grote vossenstaart-Ruw beemdgras-[Glansh.-v.] (RG Alopecurus prat.-Poa trivialis-[Arrhenarherion])

179, 181 = Dgc1: Type van Akkerhoornbloem en Muizeoor (binnenland), Typische vorm 16-g - RG S.weegbr.-Kruip.boterb.-R.zwenk.[Kl.v.grasl.] (RG Plantago -Ranunculus -Festuca rub.-[Mol-Arr.]) 14D-d - RG Geel walstro-Fijn schapeg.-[Vb. Gew.struisg.] RG Galium ver.-Festuca ov.ten.-[Plan.-Festucion]

161, 165 = Go2: Type van overstromingsgrasland (algemeen), Vorm met Geknikte vossenstaart 12B1d - Assoc. v Geknikte vossenstaart, verarmde subass. (RanunculoAlopecuretum inops)

169 = Go3: Type van overstromingsgrasland (algemeen), Vorm met Mannagrass 12B-k - RG Mannagrass-[Riet-klasse/Zilverschoonverbond] (RG Glyceria fluitans-[Phragmitetea/Lol-Potentil])

173 = Gh10: Type van Engels raaigras en Gestreepte Witbol, Bloemrijke vorm met Scherpe boterbloem 16-l - RG Gestr.witbol-B.langbl.-Eng.raai.[Kl.v.grasl.] (RG Holcus lan.-Festuca prat.-Lolium-[Mol-Arr.])

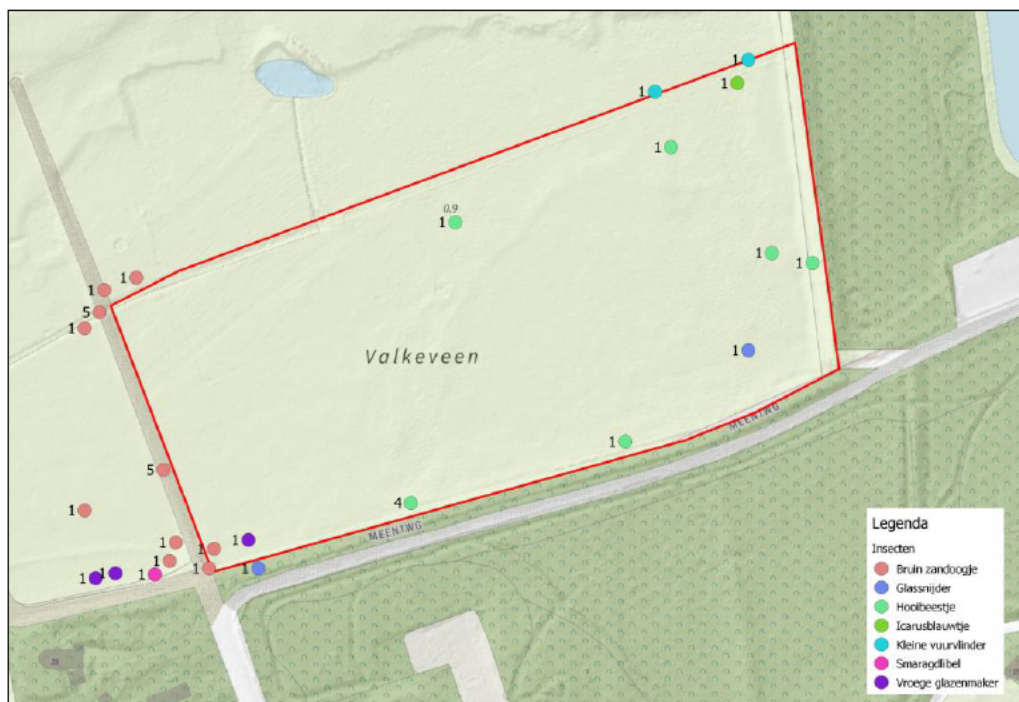
174 = Go7: Type van overstromingsgrasland (algemeen), Vorm met Moerasvergeet-mij-nietje 12B1c - Assoc. v Geknikte vosselaar, subass. v Lidrus (RanunculoAlopecuretum equisetetosum palustris)

152 = Gg2: Type van Glanshaver, Ruige vorm met Fluitekruid 16C-f - RG Glanshaver - Kroppaar-[Glanshaver-verbond] (RG Dactylis - Arrhenatherum-[Arrhenatherion])

16C-k - RG Bereklauw-Fluitekr.-Gr.vossest.[Glansh.-vb.] RG HeracleumAnthriscus-Alopecurus-[Arrhenathe.]

Fauna

Uit insecten onderzoek is bekend Bruin zandooegje, Glassnijder, Hooibeestje, Icarusblauwtje, Kleine vuurvlinder, Vroege glazenmaker in lage dichtheden voorkomen in het plangebied (figuur 2.3; Brandjes en Anema 2015). Broedvogelonderzoek heeft uitgewezen dat van Graspieper en Witte kwikstaart beide één territorium aanwezig is in het plangebied (Jonkers 2014).



Figuur 2.3 Verspreiding insecten in en in de directe omgeving van het plangebied (Brandjes en Anema 2015)

2.2 Karakterschets omgeving

Het weiland wordt aan de zuid- en oostzijde begrenst door bos. Pal ten zuiden ligt de Meentweg. Het weiland maakt onderdeel uit van een groter complex van aangrenzende agrarische percelen, dat begrenst wordt door de A1, het Gooimeer en de Oostdijk. Tussen deze agrarische percelen en het Gooimeer ligt een waterkerende zomerdijk op circa 2,5 meter N.A.P. Achter de zomerdijk ligt ter hoogte van het be-

oogde weiland een hoog-opgaande zone van bosopslag en struweel. In vergelijking met het beoogde weiland zijn de aangrenzende weilanden lager gelegen en daarmee vochtiger van aard. Ook lijkt de voedselrijkdom op deze percelen gemiddeld genomen hoger te zijn dan het plangebied (zie ook figuur 2.1). Dit wordt bevestigd door de vegetatiekartering van SBB uit 2007. Vooral het perceel ten noorden van het plangebied (nummer 173) en de westelijke gelegen percelen (onder andere de vlakken 151, 152, 155, 162 uit figuur 2.1 en Inberg et al 2008) laten duidelijk een voedselrijke(re) vegetatie zien dan in het plangebied aanwezig is.

2.3 Ruimtelijke eenheden

Op basis van het Ontwerp-beheerplan IJsselmeergebied onderdeel Eemmeer & Gooimeer Zuidoever (Rijkswaterstaat 2016) worden de volgende ruimtelijke eenheden binnen het Natura 2000-gebied onderscheiden: open water, ondiep water, oeverzone, kale of schaars begroeide gronden, moeras en nat grasland. Ter hoogte van het beoogde weiland ten zuiden van de zomerdijk ontbreken deze ruimtelijke eenheden echter. Ten noorden van de zomerdijk is achtereenvolgens nat grasland (geel), moeras (roze), oeverzone (rechte arcering), ondiep water en open water (schuine arcering) aanwezig (zie figuur 2.4).



Figuur 2.4. Aangewezen ruimtelijke eenheden voor het Natura 2000-gebied IJsselmeergebied onderdeel Eemmeer & Gooimeer Zuidoever. Ter hoogte van het plangebied (rode cirkel) zijn geen ruimtelijke eenheden aangewezen. Ten noorden van de zomerdijk is nat grasland (geel), moeras (roze), oeverzone (rechte arcering), ondiep water en open water (schuine arcering) aanwezig (Rijkswaterstaat 2016).

3. Natura 2000

3.1 Natura 2000-gebied

“Het Eemmeer en Gooimeer ontstonden als verzoete overblijfselen van de voormalige Zuiderzee toen Zuidelijk Flevoland werd drooggelegd (1968). Het Eemmeer ontvangt vooral water uit de Gelderse Vallei, via de Eem, een kleiner deel wordt aangevoerd vanuit de Veluwerandmeren. Het water in het Gooimeer is een mengsel van water uit het Eemmeer en uit het IJmeer, waarmee het Gooimeer in open verbinding staat. Het Gooimeer Zuidoever omvat ondiep water met waterplanten, een brede strook verland oevergebied, dat geleidelijk overgaat in een brede zandstrook met een hoge wal, waarachter zich laag gelegen graslanden bevinden. Er heerst een zilt en brak milieu. Verder worden ondiepe wateren, oevers, rietlanden en enige vochtige graslanden aangetroffen. De kustlijn is destijds ontstaan door afslag van de stuwwal van het Gooi als gevolg van getijdenbeweging. Door sedimentatie een min of meer terrasvormige afzetting even onder de wateroppervlakte gevormd en een zandige en lemige klif ontstaan” (Min. van EZ, 2016).

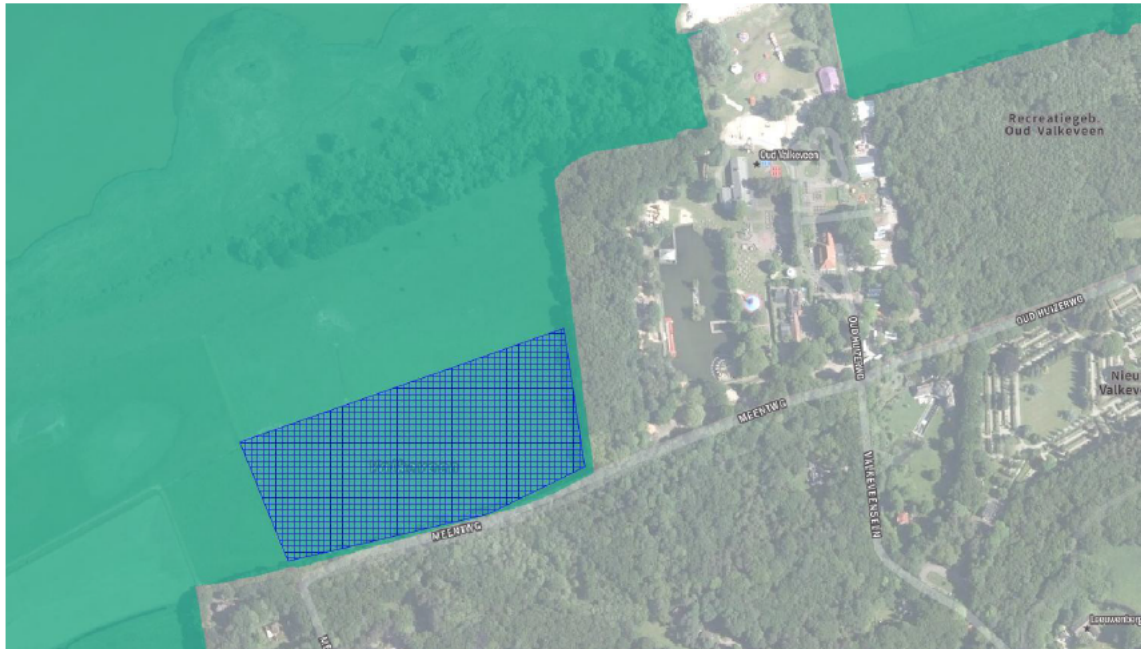
Het natura 2000-gebied is aangewezen als speciale beschermingszone voor één broedvogel en elf niet-broedvogels (zie tabel 3.1).

Tabel 3.1. beschermde waarden Natura 2000-gebied Eemmeer & Gooimeer Zuidoever

Broedvogels	Niet-broedvogels
Visdief	Fuut
	Aalscholver
	Kleine zwaan
	Grauwe gans
	Smient
	Krakeend
	Slobeend
	Tafeleend
	Kuifeend
	Nonnetje
	Meerkoet

Ligging plangebied ten opzichte van beschermde gebieden

De beoogde overloopparkerplaats ligt in Natura 2000 gebied Eemmeer & Gooimeer Zuidoever wat is aangewezen als Vogelrichtlijngebied (figuur 4.1). Effecten op beschermde natuurwaarden zijn dan ook op voorhand niet uit te sluiten. In dit hoofdstuk wordt het effect van het voornemen getoetst aan de wettelijke bescherming van gebieden.



Figuur 3.1. ligging beoogde overloopparkerplaats (blauwe arcering) in Natura 2000-gebied (groen)

3.2 Potentiele effecten

De effectenindicator (zoals beschikbaar op de website synbiosys.alterra.nl) geeft informatie over de gevoeligheid van habitattypen, soorten en vogels voor de meest voorkomende negatieve effecten. Een groot aantal effecten kan op voorhand al worden uitgesloten, omdat zij met zekerheid niet zullen optreden als gevolg van het voornemen. Bij het gebruik van het weiland als overloopparkerplaats zijn voor Natura 2000-gebied Eemmeer & Gooimeer Zuidoever de volgende effecten niet op voorhand uit te sluiten: vermisting en verzuring door N-depositie en verstoring (geluid, licht, trilling en menselijke activiteit) en (tijdelijk) oppervlakteverlies van leefgebied van broedvogels en niet-broedvogels. De effecten van stikstofdepositie en effecten op broedvogels worden in deze paragraaf kort beschreven (Gelder 2016). De effecten van verstoring (geluid, licht, trilling en menselijke activiteit) en oppervlakteverlies van leefgebied op niet broedvogels worden in paragraaf 3.3 en 3.4 beschreven.

Stikstof

De leefgebieden van de vogelsoorten waarvoor het gebied is aangewezen zijn niet stikstofgevoelig. Het gebied is ook niet opgenomen in het PAS. Bovendien wordt van het overloopparkeren geen verkeersaan-trekkende werking verwacht: het aantal bezoekers en daarmee de intensiteit van het verkeer neemt niet toe. Van negatieve effecten in het kader van vermisting en verzuring door N-depositie is daarom geen sprake. Een aanvullende effectenbeoordeling van stikstofdepositie is in deze situatie niet aan de orde. (Gelder 2017)

Broedvogels

Voor Natura 2000-gebied Eemmeer & Gooimeer Zuidoever is alleen Visdief als broedvogel aangewezen. Het plangebied is ongeschikt als broedlocatie en foerageergebied voor de soort. De dichtstbijzijnde kolonie van de soort bevindt zich op circa 3,5 kilometer van het plangebied (NDFP 2017). Geschikt foerageergebied (open water) ligt op minimaal 175 meter van het plangebied, waarmee het buiten de verstoringafstand van Visdief (<100 meter) valt (Min EZ 2014). Door het beoogde gebruik wordt dan ook geen leefgebied van Visdief verstoord en is van oppervlakteverlies geen sprake. Negatieve effecten op de instandhoudingsdoelen van broedvogels zijn uitgesloten. (Gelder 2016)

3.3 Oppervlakteverlies niet broedvogels

Het effect van oppervlakteverlies van foerageergebied voor niet broedvogels (Grauwe gans en Kleine zwaan) wordt veroorzaakt door het tijdelijke gebruik van de parkeerplaats en de mogelijke negatieve effecten van dit gebruik op de vegetatie (permanent). Uitgangspunt in de effectanalyse is dat het plangebied niet meer geschikt is als foerageergebied voor kwalificerende soorten (worst-case).

Het relatief laag gelegen noordwestelijk gedeelte van het plangebied is, gezien de matige voedselrijkdom, beperkt geschikt als foerageergebied voor Grauwe gans en Kleine zwaan (zie ook figuur 2.1). Op dit gedeelte zijn enkele waarnemingen van Grauwe gans uit 2013 bekend (NDFP; 2017). Waarnemingen van Kleine zwaan in het plangebied ontbreken. Het hoger gelegen zuidoostelijke gedeelte is niet geschikt als foerageergebied voor Grauwe gans en Kleine zwaan. Dit gedeelte is relatief droog en voedselarm en heeft daarmee een zeer beperkt voedselaanbod voor beide soorten.

De westelijke gelegen aangrenzende weilanden hebben een vochtiger karakter dan het plangebied en herbergen een hogere voedselrijkdom. Dit maakt deze weilanden geschikter als foerageergebied voor Grauwe gans en Kleine zwaan dan het plangebied is. Dit wordt bevestigd door de grote aantallen Grauwe gans die hier in 2016 zijn waargenomen (NDFP; 2017). De bijdrage van het plangebied voor de draagkracht van het Natura 2000-gebied Eemmeer & Gooimeer Zuidoever voor de kwalificerende niet-broedvogels: Grauwe gans en Kleine zwaan is daarmee zeer beperkt (niet significant). Daarbij worden voor beide soorten de instandhoudingsdoelstellingen ruim gehaald (tabel 3.2). De beoogde overloopparkerplaats leidt daarmee niet tot negatieve effecten op de instandhoudingsdoelen van het Natura 2000-gebied.

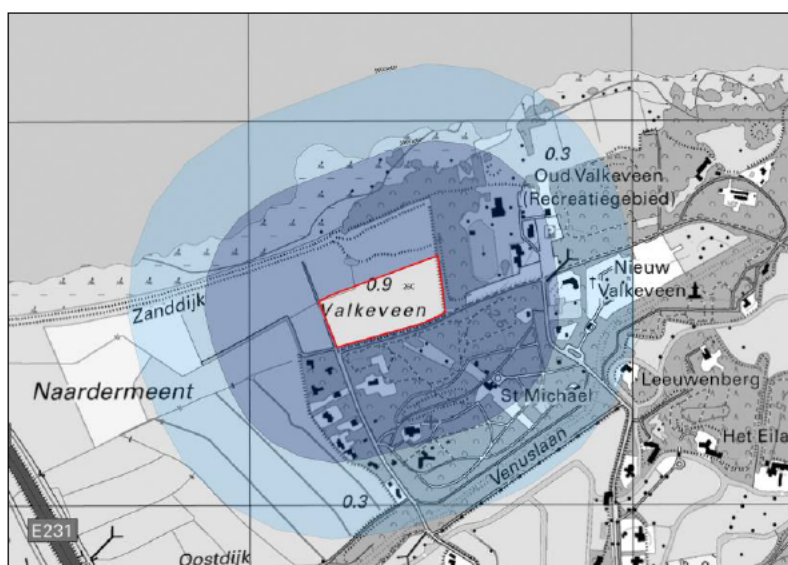
3.4 Verstoring niet broedvogels

Op of in de omgeving van het plangebied rustende, slapende en foeragerende vogels worden als gevolg van het gebruik voor parkeren mogelijk verstoord tijdens de trekperiode en wintermaanden (september – april). Hoewel in gebruik zijn van de overloopparkerplaats hoofdzakelijk in de zomermaanden plaats vindt gebruik tijdens trekperiode en wintermaanden niet uitgesloten. De verstoring die uitgaat van par-

kerende en geparkeerde auto's en in- en uitstappende bezoekers reikt verder dan de invloed van omringende bossen en bosopslag. Verstoringsafstanden voor menselijke activiteit bedraagt tot 50-500 meter voor de aangewezen niet broedvogels¹.

Verstoring is in deze situatie te ontleden in geluid, beweging en licht, waarbij beweging de dominante verstoringbron is. Door de relatief hoge ligging van de zomerdijk ten opzichte van het beoogde weiland draagt verstoring door licht (koplampen) en beweging niet verder dan deze dijk (zie ook figuur 2.1). Verstoring door licht en beweging is derhalve beperkt tot het gebied ten zuiden van de zomerdijk². De laagst gelegen gedeelten van de hier aanwezige weiland zijn (beperkt) te kwalificeren als 'nat grasland' (Figuur 2.2). Voor deze ruimtelijke eenheid zijn de niet-broedvogels Grauwe gans, Kleine zwaan, Krakeend en Smient aangewezen. De overige (drogere) delen zijn geschikt als foerageergebied voor Grauwe gans en Kleine zwaan.

Voor deze soorten wordt hieronder beoordeeld of sprake is van negatieve effecten op instandhoudingsdoelen. Hiervoor is onder andere gebruik gemaakt van verstoringafstanden (volgens Krijgsveld et al 2004 en 2008; figuur 3.2 en tabel 3.2) en de instandhoudingsdoelstelen (Rijkswaterstaat 2016; tabel 3.3).



Figuur 3.2 Storingafstanden voor niet-broedvogels van nat grasland als buffer om het beoogde weiland. In donkerblauw Kleine zwaan, Krakeend en Smient (100-300 meter), in lichtblauw Grauwe gans (300-500 meter).

¹ Fuut, Aalscholver, Kleine Zwaan, Grauwe Gans, Smient, Krakeend, Slobeend, Tafeleend, Kuifeend, Nonnetje en Meerkoet

² De achter de zomerdijk gelegen ruimtelijke eenheden en de daaraan gebonden niet-broedvogels Fuut, Aalscholver, Slobeend, Tafeleend, Kuifeend, Nonnetje en Meerkoet ondervinden dan ook geen hinder ten aanzien van verstoring door licht en beweging.

Tabel 3.2 Storingsgevoeligheid en -afstanden voor de niet-broedvogels Grauwe gans, Kleine zwaan, Krakeend en Smient (volgens Krijgsveld et al 2004 en 2008).

Soorten	Storings-gevoeligheid	Storingsafstand in meters
<i>Grauwe gans</i>	groot-zeer groot	300-500
<i>Kleine zwaan</i>	gemiddeld-groot	150-300
<i>Krakeend</i>	groot	200-300
<i>Smient</i>	gemiddeld	100-200

Tabel 3.3 Overzicht instandhoudingsdoelstellingen (IHD) en de huidige situatie voor Grauwe gans, Kleine zwaan, Krakeend en Smient voor Eemmeer & Gooimeer Zuidoever (Rijkswaterstaat 2016 en Sovon 2017).

Soorten	IHD omvang ¹	IHD kwaliteit ²	Huidige aantallen ³	Doel aantal ⁴	Svl ⁵	Trend ⁶	Functie gebied ⁷
<i>Grauwe gans</i>	=	=	709/855	300	+	++	FS
<i>Kleine zwaan</i>	=	=	8/6	2	-	-	F
<i>Krakeend</i>	=	=	280/246	90	+	+	F
<i>Smient</i>	=	=	2923/2161	4900	-	??	S

¹ instandhoudingsdoelstelling (IHD) omvang. = behoud van omvang

² instandhoudingsdoelstelling (IHD) kwaliteit. = behoud van kwaliteit

³ huidig aantal: periode 2008-2013 (Rijkswaterstaat 2016)/periode 2009-2015 (Sovon 2017)

⁴ aantallen voor niet-broedvogels betreffen het seizoensgemiddelde

⁵ landelijke staat van instandhouding (Svl) – matig ongunstig + gunstig

⁶ trend in aantallen 1994-2003 (gebiedsspecifiek) – matige afname + matige toename ++ sterke toename ?? geen duidelijke trend

⁷ Functie N2000 gebied S = Slaapplek F = Foerageergebied

Grauwe gans

Van Grauwe gans zijn recente waarnemingen bekend van het laaggelegen gedeelte op het beoogde weiland en in aangrenzende weilanden binnen de verstoringsafstand vanaf het beoogde weiland (zie figuur 3.2). Het betreft hier hoofdzakelijk waarnemingen van overwinterende dieren. Er zijn echter ook waarnemingen bekend van aanwezige exemplaren tijdens de trekperiodes (april-begin mei en eind augustus). (NDFP; 2013-2017).

Het Natura 2000-gebied heeft ook een functie als slaapplek. In de directe omgeving van het plangebied zijn geen slaapplekken van Grauwe gans bekend (NDFP 2017). Bovendien wordt het overloopparkerterrein alleen overdag gebruikt waardoor incidentele overnachting niet negatief beïnvloed wordt door het voornemen. Bij in gebruik name van het overloopparkerterrein in de trekperiode (eind augustus-begin mei) is incidenteel verstoring van een enkele foeragerende Grauwe gans niet uit te sluiten. Voor Eemmeer & Gooimeer Zuidoever worden de instandhoudingsdoelstellingen voor Grauwe gans ruim gehaald. Van significant negatieve effecten op de instandhoudingsdoelen van Grauwe gans is daarom geen sprake.

Kleine Zwaan

Recente waarnemingen van Kleine zwaan binnen 300 meter vanaf het beoogde weiland ontbreken. Wel zijn enkele winterwaarnemingen bekend van exemplaren ten noorden van de zomerdijk. Hier komt de soort voor in ondiep water waar het in sterke mate afhankelijk van is (NDFP 2017). Ter plekke is mogelijk

alleen sprake van geluidverstoring, waar Kleine zwaan niet gevoelig voor is. Van een negatief effect op Kleine zwaan door verstoring is dan ook geen sprake. Gezien de beperkte geschiktheid van de weilanden als foerageergebied wordt de soort hier slechts incidenteel in de winterperiode foeragerend verwacht. Het plangebied levert daarom geen significante bijdrage aan de draagkracht van het Natura 2000-gebied voor Kleine zwaan. Voor Eemmeer & Gooimeer Zuidoever worden de instandhoudingsdoelstellingen voor Kleine zwaan gehaald (zie tabel 3.3). Van significant negatieve effecten op de instandhoudingsdoelen van Kleine zwaan is daarom geen sprake.

Krakeend

Het voorkomen van Krakeend is bekend ten noorden van de zomerdijk (NDFF 2016). De soort komt hier met name voor in het ondiepe water waar het in sterke mate afhankelijk van is. De krakeend is het gehele jaar aanwezig, met hoge aantallen vanaf het voorjaar tot september. Gezien de beperkte geschiktheid van de weilanden als foerageergebied wordt de soort hier slechts incidenteel in de winterperiode foeragerend verwacht. Dit beeld wordt bevestigd door het ontbreken van waarnemingen op de graslanden (NDFF 2017). Voor Eemmeer & Gooimeer Zuidoever worden de instandhoudingsdoelstellingen voor Krakeend ruim gehaald (zie tabel 3.3). Van negatieve effecten op de instandhoudingsdoelen van Krakeend is daarom geen sprake.

Smient

Smient is tijdens de winterperiode in sterke mate afhankelijk van nat grasland als nachtelijke foerageerplaats. Bekend is dat Smient in grote aantallen aangetroffen is op weilanden ten oosten van de A27 op grote afstand van het beoogde weiland. Overdag is de soort binnendijks rustend op het open water aanwezig. Er zijn geen waarnemingen bekend van Smient binnen de verstoringafstand gelegen weilanden. De soort is hier incidenteel wel te verwachten op lager gelegen delen.

Aangezien het weiland alleen overdag in gebruik is als overloopparkerterrein is verstoring beperkt tot deze periode. Van negatieve effecten op de instandhoudingsdoelen van Smient is daarom geen sprake.

Overige soorten

Overige aangewezen niet-broedvogels (Fuut, Aalscholver, Slobeend, Tafeleend, Kuifeend, Nonnetje en Meerkoet) zijn gebonden aan de ruimtelijke eenheden moeras, oeverzone, ondiep water en open water, allen gelegen ten noorden van de zomerdijk. Aangezien verstoring door beweging en licht vanuit het plangebied reikt tot aan de zomerdijk en rekening houdend met de verstoringafstanden van betreffende soorten, ontbreekt ruimtelijke overlap met leefgebied van genoemde niet-broedvogels. Van negatieve effecten op de instandhoudingsdoelen van Fuut, Aalscholver, Slobeend, Tafeleend, Kuifeend, Nonnetje en Meerkoet is daarom geen sprake.

4. NNN

4.1 NNN gebied

Het plangebied ligt binnen het Natuurnetwerk Nederland (NNN; in Noord-Holland EHS geheten) en maakt deel uit van het gebied 'Gooise Noordflank' (Provincie Noord-Holland 2017; kader 4.1; figuur 4.1).

Kader 4.1 Gooise Noordflank

Het gebied wordt gekenmerkt door een grote variatie aan droge en vochtige heidevelden, droog en vochtig loofbos, landgoederen met oud loofbos, waterpartijen, akkers of enges, droog schraalland en zandafgravingen waar kwel aan de oppervlakte komt, waardoor kwelgebonden, voedselarme water- en schraallandvegetaties ontstaan. Langs het randmeer liggen rietlanden met spontane opslag.



Figuur 4.1 Ligging beoogde overloopparkeerplaats (blauwe arcering) in Natuurnetwerk Nederland (groen)

Provinciaal beleid

In de PRV Noord-Holland is vastgelegd dat voor gronden met bestemming EHS 'een bestemmingsplan geen bestemmingen en regels bevat die omzetting naar de natuurfunctie onomkeerbaar belemmeren en de wezenlijke kenmerken en waarden van de Ecologische Hoofdstructuur en de Ecologische Verbindingszone significant aantasten' (Artikel 19, lid 1c). Dit vormt de toetsingsgrond bij de effectbeoordeling (paragraaf 5.3 en 5.4).

De wezenlijke kenmerken en waarden van de EHS in de provincie Noord-Holland hebben betrekking op de actuele en potentiële natuurwaarden voor het gebied. Deze zijn beschreven in de natuurdoelen, welke zijn vastgelegd in het provinciale Natuurbeheerplan (Provincie Noord-Holland 2016).

Ambities voor het gebied

Het hele plangebied is binnen het NNN bestemd als beheertype kruiden- en faunarijke grasland voor zowel de huidige als te ambiëren situatie (N12.02; figuur 4.1 en kader 4.2).

Kader 4.2 Kruiden- en faunarijke grasland

De vegetatie van dit type grasland behoort tot allerlei verbonden van graslandvegetaties, waaronder kamgrasvegetaties of de meer algemene witbolgraslanden. Diverse soorten ruigte en struweel kunnen in dit grasland voorkomen. Het grasland wordt meestal extensief beweeid of gehooïd en niet of slechts licht bemest. Het type komt voor op vochtige tot droge bodems en heeft doorgaans een (matig) voedselrijk karakter. Kruiden- en faunarijke grasland komt in vrijwel alle landschapstypen voor. Kruiden- en faunarijke grasland wordt bij een goede kwaliteit gekenmerkt door variatie in structuur (ruigte en plaatselijk struweel, hogere en lage vegetatie) en een kruidenrijke graslandbegroeiing die rijk is aan kleine fauna. Gradiënten binnen (grond)waterpeil en voedselrijkdom zorgen voor diverse vegetatietypen. Kruiden- en faunarijke grasland is onder andere van belang voor vlinders en andere insecten, vogels en kleine zoogdieren.

Bron: www.portaalnatuurenlanschap.nl

Actuele en potentiële waarden

Het plangebied betreft een uniform, soortenarm door grassen gedomineerd grasland met een hoge abundantie aan mossen. Een goed beeld van de aanwezige vegetatie kon gezien de datum van het veldbezoek niet worden verkregen. Floristisch gezien lijkt de huidige natuurwaarde laag en kenmerken soorten ontbreken. Hiermee samenhangend wordt ook geen soortenrijke fauna (vlinders en andere insecten, vogels en kleine zoogdieren) verwacht. Wel zijn langs de bosranden diverse dagvlinders als Zwartsprietdikkopje en Bruin zandooie te verwachten. Daarnaast vormt het perceel geschikt foerageergebied voor soorten als Das en Ree.

Gezien het ontbreken van een kruidenrijke vegetatie komen de huidige ecologische waarden in het plangebied niet overeen met de waarden van het beheertype. Bij verdere verschraling (door extensieve begrazing en of maaien) kan een goed ontwikkeld beheertype kruiden- en faunarijke grasland (N12.02) hier wel verwacht worden, vooral doordat het terrein wordt gekenmerkt door aanwezigheid van reliëf en een zanderige ondergrond.

4.2 Effectanalyse

Door in gebruik name van het plangebied als overloopparkerplaats wordt gedurende het groeiseizoen de aanwezige vegetatie aangetast. Ten eerste treedt vertreding van de vegetatie op door auto's en de bijbehorende recreantenstroom. Daarnaast is door de druk van (rijdende) auto's mogelijk bodemverdichting te verwachten met negatieve gevolgen voor het bodemleven en de vegetatie. Daarnaast valt niet uit te sluiten dat aangepast maai-beheer gewenst is voor in gebruik name van het grasland als overloopparkerplaats. Vooral door verstoring is ook een negatief effect op aanwezige fauna (als Ree) te verwachten.

Een verslechtering van de huidige ecologische waarden worden door bovengenoemde effecten niet verwacht. De huidige waarden zijn immers laag. De functie van het grasland als overloopparkerplaats belemmert mogelijk de beheerambitie (ontwikkeling van het plangebied tot kruiden- en faunarijke grasland)

met het perceel. Hieronder wordt voor de effecten vertreding, bodemverdichting verstoring en aangepast (maai)beheer beoordeeld of deze de beheerambitie negatief beïnvloeden.

4.3 Vertreding van vegetatie

Bekend is dat plantensoorten bij een toenemende betreding meestal afnemen naar kwantiteit en nog vaker naar kwaliteit; specifieke soorten maken plaats voor triviale. De hoogte van de vegetatie neemt sterk af, de bruikbaarheid voor recreatie daarmee toe. Hierdoor versterkt het proces zich min of meer. De bloei neemt af naar frequentie, bloemgrootte en verscheidenheid in kleur en vorm. De reproductiemogelijkheid neemt daarmee ook af (Werf 1971). Het effect van vertreding is in deze situatie moeilijk te kwantificeren: de vertreding vindt namelijk diffuus over het terrein plaats. Omdat het terrein maximaal 20 dagen verspreid over het jaar gebruikt zal worden door een wisselend aantal auto's en recreanten is het effect beperkt. Na vertreding heeft de vegetatie weer tijd om te herstellen. Daarnaast wordt het terrein in de huidige situatie ook al betreden in de vorm van extensieve begrazing door runderen. Vertreding heeft naar verwachting dan ook geen permanent effect op de ontwikkeling van de vegetatie tot het geambieerde beheertype.

4.4 Bodemverdichting

Bodemverdichting (of ondergrondverdichting) is een vorm van bodemdegradatie waarbij de bodemstructuur verloren gaat omdat de bodem wordt samengedrukt. Als gevolg van de hogere dichtheid nemen het bodemleven, de doorlaatbaarheid voor water en lucht en de mogelijkheden voor plantengroei af. Als gevolg hiervan kunnen enkele planten gaan domineren zoals Pitrus, Zilverschoon en Grote Weegbree. Hierdoor kunnen natuurdoelstellingen voor kwetsbare planten en dieren onhaalbaar worden, omdat de gewenste voedsel- en watervoorziening niet wordt bereikt. (IPO 2015)

Hoe bodemverdichting zich door vertreding manifesteert is vooral afhankelijk van het type bodem en de hoogte van het grondwater. Zo is laag gelegen land met een kleiige bodem bijzonder gevoelig voor bodemverdichting (Akker et al 2012).

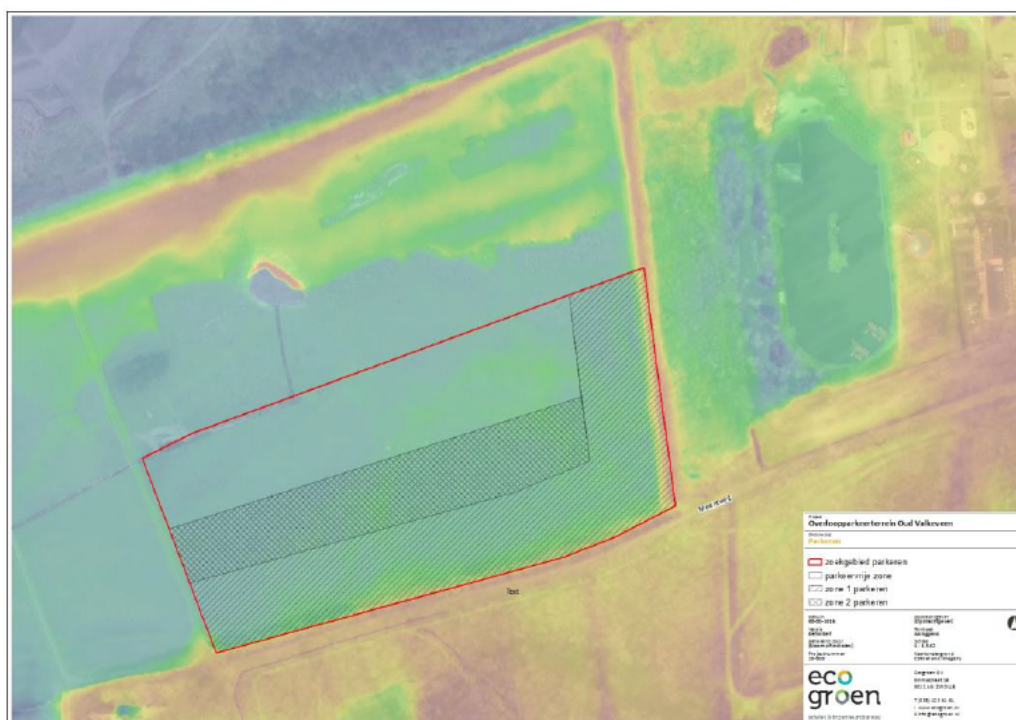
Het plangebied is gezien de bodemstructuur en opbouw niet heel gevoelig voor bodemverdichting. Wel is de gemiddelde grondwaterstand relatief hoog (zie paragraaf 2.1). Vooral het lager gelegen noordwestelijk gedeelte is om deze reden in potentie gevoelig voor bodemverdichting. In de regel geldt dat hoe natter een terrein is hoe gevoeliger het is voor bodemverdichting. Uit het veldbezoek van 27 januari bleek de bodem relatief droog te zijn. De verwachting is dat de bodem gedurende het groeiseizoen droger zal worden.

In welke mater bodemverdichting in het plangebied op zal treden als gevolg van het parkeren en betreding is moeilijk te zeggen. Niet uit te sluiten is dat bodemverdichting plaatselijk een remmend effect kan hebben op de ontwikkeling van de vegetatie tot het geambieerde beheertype. Mogelijkheden voor verzachten en compenseren van dit effect is weergegeven in paragraaf 4.5.

4.5 Advies

Op basis van bovenstaande effectbeoordeling kan geconcludeerd worden dat voor een deel van plangebied negatieve effecten op de wezenlijke kenmerken en waarden niet uitgesloten kunnen worden door mogelijk optredende bodemverdichting. Geadviseerd wordt dan ook om op dit gedeelte niet te gebruiken als parkeerterrein. Verder wordt geadviseerd in het plangebied twee feitelijke parkeerzones aan te houden. Parkeerzone 1 beslaat een zone van 50 meter vanaf de zuidelijke en oostelijk gelegen houtopstanden. Wanneer deze zone benut is kan parkeerzone 2 worden gebruikt. Als beide zones volledig benut zijn is de maximale invulling (van 2/3 oppervlakte) van het terrein gebruikt. Zie figuur 4.2 voor een weergave van de parkeerzones.

Om het voornemen in te passen in het provinciaal NNN-beleid en te laten stroomlijnen conform Wet natuurbescherming³ (Gelder 2016) wordt geadviseerd om op de parkeervrije zone een kwaliteitsimpuls te realiseren. Deze impuls moet tot doel hebben het terrein te laten ontwikkelen tot een kwalitatief goede ruimtelijke eenheid 'nat grasland' (als beschreven in het ontwerp beheerplan van betreffende Natura 2000-gebied). Gedacht kan worden aan het optimaliseren van het beheer, het versterken van bestaande gradiënten en het plaatselijke verlagen van het maaiveld.



Figuur 4.2 Zonering van het terrein voor de functie parkeren. Zone 1 beslaat een zone van 50 meter vanaf de zuidelijke en oostelijk gelegen houtopstanden. Bij gebruik van zone 1 en 2 samen is de maximale invulling van het voornemen gebruikt. Voor de parkeervrije zone wordt geadviseerd een kwaliteitsimpuls te realiseren.

³ In verband met de mogelijke aanwezigheid van Graspieper in het noordelijk deel van het plangebied (Gelder 2017)

5. Geraadpleegde bronnen

Literatuur

- Akker, J.J.H. van den, F. de Vries, G.D. Vermeulen, M.J.D. Hack-ten Broeke en T. Schouten, 2012. Risico op ondergrondverdichting in het landelijk gebied in kaart. Wageningen, Alterra, Alterra-Rapport 2409. 80 blz.; 15 fig.; 7 tab.; 50 ref. Internet
- Brandjes, G.J. & L.S.A. Anema, 2015. SNL Monitoring Gooi- en Eemmeer kust 2015. Bureau Waardenburg Rapportnr. 15-246. Bureau Waardenburg, Culemborg
- Gelder, A. de (2017). Effectbeoordeling overloopparkerterrein Oud Valkeveen. Beoordeling van effecten op wettelijk beschermde natuurwaarden. Rapport 17-023. Ecogroen bv Zwolle.
- Inberg, P.H.N. Boddeke, E.H.P. Leusink, R.J.W. van de Haterd, M. Japink (2008). Vegetatiekartering Zuidelijke Randmeren 2007. IJmeer, Gooimeer, Eemmeer en Eemland. Bureau Waardenburg (rapport 08-062)
- IPO (2015). Themakaart ondergrondverdichting. Ondergrondverdichting belemmert natuurontwikkeling. http://www.toolboxwater.nl/uploads/pdf/hoog/FactsheetOndergrondverdichtingNatuur_lowres.pdf
- Jonkers, A. (2014). Broedvogels van de Naardermeent en Oud valkeveen in 2014. Vogelwerkgroep het Gooi en Omstreken Hilversum. Uitgave: VWG 234
- Krijgsveld, K.L., S.M.J. van Lieshout, J. van der Winden & S. Dirksen (2004). Verstoringsgevoeligheid van vogels. Literatuurstudie naar de reactie van vogels op recreatie. Bureau Waardenburg bv (rapport 03-187) in opdracht van Vogelbescherming Nederland.
- Krijgsveld K.L., R.R. Smits & J. van der Winden (2008). Verstoringsgevoeligheid van vogels. Update literatuurstudie naar de reacties van vogels op recreatie. Projectnummer 07-690 Bureau Waardenburg i opdracht van Vogelbescherming Nederland, Culemborg.
- Min EZ (2015). Effectenindicator Natura 2000-gebieden. Aanvulling bij het Alterra-rapport 1375 uit 2005.
- Min EZ (2014). Soortprofielen habitatrictlijnsoorten en vogelrichtlijnsoorten.
- Provincie Noord-Holland (2016). Provinciale Ruimtelijke Verordening 2016. Juli 2016
- Provincie Noord-Holland (2017). Natuurbeheerplan 2017 Noord-Holland. 27 september 2016.
- Rijkswaterstaat (2016). Natura 2000 Ontwerp-beheerplan IJsselmeergebied 2016-2021. Eemmeer & Gooimeer Zuidoever. April 2016.
- Sovon 2017. <https://www.sovon.nl/gebieden>. Natura 2000 gebied Eemmeer & Gooimeer Zuidoever (77).
- Staatsblad van het koninkrijk der Nederlanden (2016). Jaargang 2016, Nr. 34. Wet van 16 december 2015, houdende regels ter bescherming van de natuur (Wet natuurbescherming).
- Veer r. Van 't, Sierdsema H., Musters C.J.M., groen N. & Teunissen W. 2008. Weidevogels op landschapsschaal, ruimtelijke en temporele veranderingen. Rapport 2008(105). Ministerie van Landbouw, Natuur en Voedselkwaliteit; directiekennis, Ede.
- Werf, S. van (1971). Effecten van recreatie op de vegetatie in natuurterreinen. Laboratorium voor Plantensystematiek en -geografie, Wageningen. Rijksinstituut voor Natuurbeheer, Leersum.

Internet

AERIUS Calculator (<https://calculator.aerius.nl/calculator/>)

Effectenindicator (<http://www.synbiosys.alterra.nl/natura2000/effectenindicatorappl.>)

Gebiedendatabase Natura 2000 (<http://www.synbiosys.alterra.nl/natura2000>).

NDFF Uitvoerportaal (<https://ndff-ecogrid.nl>). Geraadpleegd 16, 17 januari, 6 en 7 februari en 12 mei 2017.

Portaal natuur en landschap (2017): <http://www.portaalnatuurenlandschap.nl/themas/overzicht-typen-natuur-en-landschap/natuurtypen/n12-rijke-graslanden-en-akkers/n12-02-kruiden-en-faunarijk-grasland/monitoring-natuurkwaliteit/>



Bijlagen

Tijdelijk gebruik weiland voor parkeren bezoekers Speelpark Oud Valkeveen

Ruimtelijke onderbouwing

gemeente Gooise Meeren
opdrachtgever Speelpark Oud Valkeveen BV
projectnummer 2018-150
datum 30 mei 2018

Inhoudsopgave

1	Inleiding.....	3
1.1	Aanleiding en doel	3
1.2	Ligging projectlocatie	3
1.3	Geldende bestemmingsplan	4
1.4	Procedure.....	5
1.5	Leeswijzer	5
2	Planbeschrijving	6
3	Beleid	8
3.1	Inleiding.....	8
3.2	Provinciaal beleid	8
3.2.1	Structuurvisie Noord-Holland 2040 en Provinciale Ruimtelijke Verordening.....	8
4	Milieu- en omgevingsaspecten	10
4.1	Flora en fauna	10
4.1.1	Gebiedsbescherming	10
4.1.1.1	Natura 2000	10
4.1.1.2	Natuurnetwerk Nederland	10
4.1.1.3	Conclusie gebiedsbescherming	11
4.1.2	Soortenbescherming	11
4.2	Bodem en archeologie	11
4.3	Water.....	12
4.4	Geluid.....	12
4.5	Verkeer.....	12
4.6	Luchtkwaliteit.....	12
4.7	Besluit m.e.r.	13
5	Conclusie	14

1 Inleiding

1.1 Aanleiding en doel

Speelpark Oud Valkeveen in Naarden is een familiepretpark met speeltuin. Op dagen met een bepaalde mix van aangenaam weer en veel mensen die vrij zijn, kan het druk zijn, met veel bezoekers die met de auto komen. Op deze piekmomenten is gebleken dat er onvoldoende parkeergelegenheid is voor de bezoekers. Het voornemen is daarom om een weiland in de directe omgeving maximaal 20 keer per jaar als overloopparkerplaats te gebruiken.

Het initiatief is niet passend binnen de regels van het ter plaatse geldende bestemmingsplan. Om het initiatief planologisch mogelijk te maken zal moeten worden afgeweken van het bestemmingsplan. Het tijdelijk gebruik van het weiland voor parkeren kan met een omgevingsvergunning voor een periode van maximaal 10 jaar worden toegestaan op basis van artikel 4 onderdeel 11 van Bijlage II van het Besluit omgevingsrecht (kruimelgevallenlijst). Er dient in dit kader gemotiveerd te worden waarom de ontwikkeling in planologisch opzicht aanvaardbaar is. Voorliggende notitie vormt de ruimtelijke onderbouwing voor deze afwijking.

1.2 Ligging projectlocatie

Het betreffende weiland is gelegen ten westen van Speelpark Oud Valkeveen, op een kleine 300 meter afstand van de hoofdtoegang. De gronden zijn in eigendom bij Staatsbosbeheer. De oppervlakte bedraagt circa 2,5 hectare.



Figuur 1.1: luchtfoto met ligging van de projectlocatie (bron: Google Maps)

1.3 Geldende bestemmingsplan

Ter plaatse geldt het bestemmingsplan '1^e Herziening Bestemmingsplan Buitengebied', zoals vastgesteld op 10 september 2008 door de gemeenteraad van de voormalige gemeente Naarden. Het projectgebied heeft in dit bestemmingsplan de bestemming 'Natuurgebied' en is bestemd voor:

1. het behoud, het herstel en de ontwikkeling van de natuurlijke, de landschappelijke en de cultuurhistorische waarden;
2. de bescherming van de instandhoudingsdoelstellingen van de gebieden die op de kaart zijn aangegeven als "Speciale beschermingszone Gooimeer" en die zijn aangewezen op basis van:
 - a. de Vogelrichtlijn inzake het behoud van de vogelstand; en
 - b. de Habitatrichtlijn, inzake de instandhouding van de natuurlijke habitats en de wilde flora en fauna;door het treffen van de nodige instandhoudingsmaatregelen, het treffen van passende maatregelen en het voorkómen van aantasting van de natuurlijke kenmerken van de gebieden;
3. waterhuishoudkundige doeleinden;
4. sloten, plassen, beken en daarmee gelijk te stellen wateren;
5. gebouwen ten behoeve van het agrarisch medegebruik;

met daaraan ondergeschikt:

6. extensief agrarisch medegebruik;
7. recreatief medegebruik en educatief medegebruik;
8. infrastructurele voorzieningen;
9. openbare nutsvoorzieningen;

met de daarbij behorende:

10. bouwwerken, geen gebouwen zijnde, waaronder golfbrekers.



Figuur 1.2: uitsnede bestemmingsplan '1^e Herziening Bestemmingsplan Buitengebied'

Het voorgenomen tijdelijke gebruik van de gronden voor parkeren ten behoeve van het speel-park, is in strijd met de bestemming 'Natuurgebied'. Met een omgevingsvergunning kan worden afgeweken van het bestemmingsplan ten behoeve van het voorgenomen gebruik.

1.4 Procedure

Artikel 2.12 lid 1 sub a van de Wet algemene bepalingen omgevingsrecht (Wabo) luidt als volgt: *Voor zover de aanvraag betrekking heeft op een activiteit als bedoeld in artikel 2.1, eerste lid, onder c, kan de omgevingsvergunning slechts worden verleend indien de activiteit niet in strijd is met een goede ruimtelijke ordening en:*

- a. *indien de activiteit in strijd is met het bestemmingsplan of de beheersverordening:*
 - 1° *met toepassing van de in het bestemmingsplan of de beheersverordening opgenomen regels inzake afwijking,*
 - 2° *in de bij algemene maatregel van bestuur aangewezen gevallen, of*
 - 3° *in overige gevallen, indien de motivering van het besluit een goede ruimtelijke onderbouwing bevat;*

Er is in het onderhavige geval sprake van sub a onder 2; er kan op basis van een algemene maatregel van bestuur aangewezen geval, worden afgeweken van het bestemmingsplan (krui-melvergunning). De vergunning kan slechts worden verleend indien de activiteit niet in strijd is met een goede ruimtelijke ordening. Bovendien zal bij het besluit tot verlening van de vergun-ning, net als bij elk ander besluit, moeten worden voldaan aan de artikelen 3:2 (zorgvuldigheidsbeginsel) en 3:46 (motiveringsbeginsel) van de Algemene wet bestuursrecht (Awb). Om deze reden is onderhavige ruimtelijke onderbouwing opgesteld.

In dit geval gaat het om een tijdelijke afwijking van het bestemmingsplan voor een periode van maximaal 10 jaar. Hierbij is het van belang dat er geen onomkeerbare gevolgen zijn en dat de activiteit na de gestelde tijdelijke termijn daadwerkelijk kan en zal worden beëindigd. Omdat er geen fysieke ingrepen in het plangebied plaatsvinden, is geen sprake van onomkeerbare gevolgen. De gemeente en het speelpark zijn op zoek naar een definitieve structurele parkeeroplos-sing.

Als er sprake is van een stedelijk ontwikkelingsproject, dan kan de kruimelregeling niet worden toegepast. Hier is echter geen sprake van bij dit initiatief. In paragraaf 4.7 is dit toegelicht.

1.5 Leeswijzer

In hoofdstuk 2 van deze ruimtelijke onderbouwing wordt nadere toelichting op het plan gegeven. Vervolgens wordt in hoofdstuk 3 ingegaan op het beleidskader en in hoofdstuk 4 op de verschil-lende milieu- en omgevingsaspecten. In hoofdstuk 5 wordt afgesloten met een conclusie.

2 Planbeschrijving

Speelpark Oud Valkeveen BV is gelegen ten noorden van buurtschap Valkeveen aan de Oud Huizerweg. Gedurende piekmomenten parkeren bezoekers van het park auto's langs de Valkeveenselaan en incidenteel langs andere straten. Bij deze piekmomenten ontstaan onveilige verkeerssituaties en parkeeroverlast voor omwonenden.

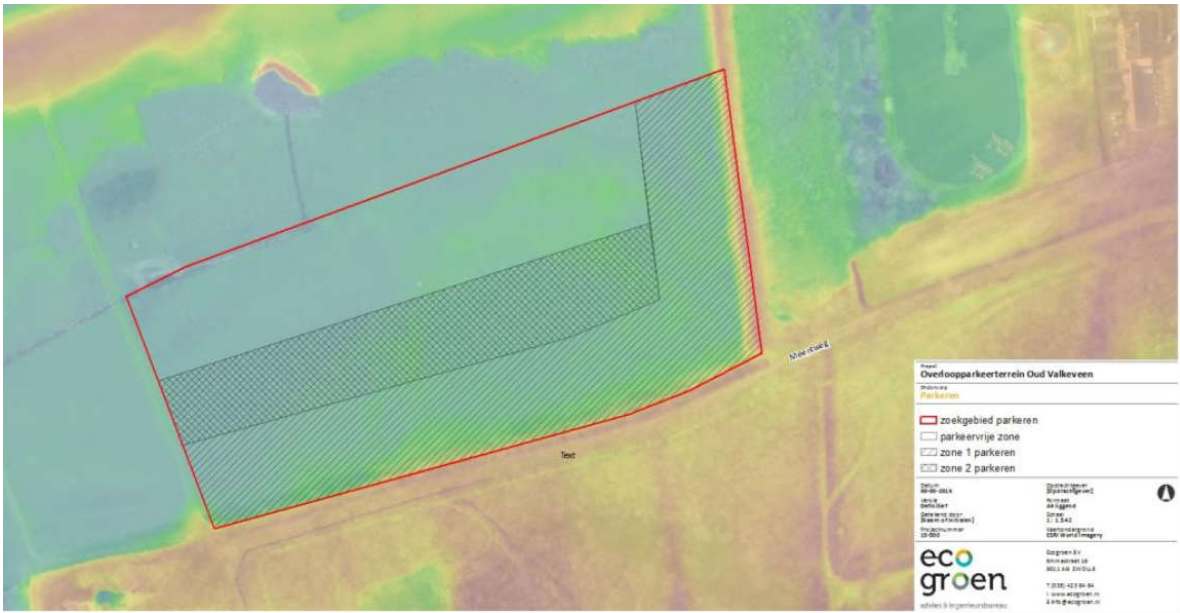
Door het College van Burgemeester en wethouders van de gemeente Gooise Meren zijn verschillende verkeersbesluiten genomen op basis waarvan een parkeerverbod is ingesteld op de wegen (en bermen) in de omgeving van het speelpark. Het doel hiervan is het verzekeren van de veiligheid en doorgang op de weg, met name ook voor hulpdiensten. Daarnaast zijn in 2016 parkeerplaatsen achter de begraafplaats gerealiseerd, waar bezoekers aan het speelpark gebruik van kunnen maken. Ook met deze parkeerplaatsen is het tekort op piekdagen niet opgelost. In overleg tussen de gemeente Gooise Meren, Speelpark Oud Valkeveen en Staatsbosbeheer, eigenaar van de gronden rondom het speelpark, is onderzocht op welke wijze tijdelijk extra parkeervoorzieningen kunnen worden gerealiseerd.

De wens is om tijdens piekmomenten (vooral tijdens de zomermaanden, maar ook de meivakantie en op feestdagen) een nabij gelegen weiland gedurende maximaal 20 dagen per jaar te gebruiken als overloopparkerplaats. Het weiland is dan ongeveer voor tweederde in gebruik. Er wordt nog gezocht naar een structurele parkeeroplossing. Het voorgenomen gebruik van het weiland voor parkeren op piekdagen is een tijdelijke maatregel ten behoeve van de verkeersveiligheid en het voorkomen van overlast.

Het weiland wordt aan de zuid- en oostzijde begrenst door bos. Pal ten zuiden ligt de Meentweg. Het weiland maakt onderdeel uit van een groter complex van aangrenzende agrarische percelen, dat begrenst wordt door de A1, het Gooimeer en de Oostdijk. Het weiland wordt nu gepacht door een particuliere agrariër en extensief beweid door runderen. Het gehele terrein is ingerasterd met prikkeldraad. Op momenten dat het weiland wordt gebruikt als parkeerplaats worden de runderen (tijdelijk) van het perceel gehaald.

Het parkeerterrein zal vanaf openingstijd van het speelpark (10.00) tot een uur na sluitingstijd (19.00) in gebruik zijn. Bezoekers worden door verkeersbegeleiders op de juiste plaats gewezen, waarbij gebruik wordt gemaakt van afzetlinten. De auto's staan op het weiland: verharding wordt niet toegepast. Het weiland wordt in zijn huidige staat gebruikt: graafwerkzaamheden ten behoeve van egalisatie vinden dan ook niet plaats.

Op basis van de resultaten van het uitgevoerde natuuronderzoek (zie paragraaf 3.1) zullen twee parkeerzones worden ingesteld. Parkeerzone 1 beslaat een zone van 50 meter vanaf de zuidelijke en oostelijk gelegen houtopstanden. Wanneer deze zone benut is kan parkeerzone 2 worden gebruikt. Als beide zones volledig benut zijn is de maximale invulling van het terrein gebruikt. In figuur 2.1 zijn de parkeerzones weergegeven.



Figuur 2.1: Zoning van het terrein voor de functie parkeren.

3 Beleid

3.1 Inleiding

Dit hoofdstuk geeft een overzicht van de inhoud van het ruimtelijk relevante beleid op provinciaal schaalniveau. De ladder voor duurzame verstedelijking is niet van toepassing op kruidelgevallen. Bij de Provinciale ruimtelijke verordening is dat wel het geval. Gelet op de aard, schaal en tijdelijkheid van de ontwikkeling is geen specifiek gemeentelijk beleid van toepassing op het voornemen. Hieronder wordt daarom enkel ingegaan op het provinciaal beleid, te weten de Structuurvisie Noord-Holland 2040 en de Provinciale Ruimtelijke Verordening.

3.2 Provinciaal beleid

3.2.1 *Structuurvisie Noord-Holland 2040 en Provinciale Ruimtelijke Verordening*

De Structuurvisie Noord-Holland 2040 is op 21 juni 2010 door Provinciale Staten van Noord-Holland vastgesteld. Sindsdien is de Structuurvisie verschillende malen op onderdelen gewijzigd. In de structuurvisie geeft de provincie Noord-Holland aan op welke manier zij de ruimte in de provincie de komende 30 jaar wil benutten en ontwikkelen. De provincie zet vooral in op compacte en goed bereikbare steden, omringd door aantrekkelijk groen.

Het beleid van de Structuurvisie is, voor zover het een bindende werking moet hebben, neergelegd in de Provinciale Ruimtelijke Verordening (PRV). Op 23 april 2018 is de Provinciale ruimtelijke verordening gewijzigd vastgesteld, o.a. in verband met de heroverweging landbouwgebieden, de actualisatie van de Leidraad Landschap en Cultuurhistorie.

Betekenis voor het project

Artikel 5a Nieuwe stedelijke ontwikkeling

Artikel 5a van de PRV bepaalt dat een bestemmingsplan (danwel afwijking van het bestemmingsplan) uitsluitend kan voorzien in een nieuwe stedelijke ontwikkeling als deze ontwikkeling in overeenstemming is met de binnen de regio gemaakte schriftelijke afspraken. In de PRV wordt voor de definitie van een nieuwe stedelijke ontwikkeling, aangesloten bij artikel 3.1.6 van het Besluit ruimtelijke ordening (Bro). Uit jurisprudentie volgt dat *'wanneer ten opzichte van het voorheen geldende bestemmingsplan geen uitbreiding van de maximaal toegelaten oppervlakte aan bebouwing mogelijk wordt gemaakt, maar alleen een planologische functiewijziging, deze in beginsel niet voorziet in een nieuwe stedelijke ontwikkeling tenzij die planologische functiewijziging een zodanige aard en omvang heeft dat desalniettemin sprake is van een nieuwe stedelijke ontwikkeling'*¹.

De bestemmingsplanafwijking heeft betrekking op het tijdelijk openstellen van een weiland voor parkerende auto's. Gelet op het beperkte aantal dagen, het feit dat enkel sprake is van een lokale verplaatsing van parkerende auto's en de beperkte oppervlakte kan deze functiewijziging niet worden aangemerkt als 'nieuwe stedelijke ontwikkeling' als bedoeld in artikel 1.1.1, eerste lid, aanhef en onder i, van het Bro. Artikel 5a PRV is daarom niet van toepassing.

Artikel 19 Natuurnetwerk Nederland en natuurverbindingen

De gronden van het plangebied maken onderdeel uit van het Natuurnetwerk Nederland (NNN). Op grond van artikel 19 PRV mag een bestemmingsplan danwel afwijking van een bestem-

¹ Uitspraak van de ABRS d.d. 20-04-2016 met kenmerk ECLI:NL:RVS:2016:1075

mingsplan de omzetting naar een natuurfunctie niet onomkeerbaar belemmeren danwel de wezenlijke kenmerken en waarden van het NNN significant aantasten. In de uitgevoerde voortoets (zie paragraaf 4.1) is aangetoond dat hier geen sprake van is.

In de voortoets zijn conform artikel 19 lid 2 PRV de wezenlijke waarden en kenmerken van het NNN beschreven waarbij is ingegaan op de actuele en potentiële waarden. De huidige ecologische waarden van het gebied zijn laag. Het effect van vertreding is beperkt en leidt niet tot permanente effecten die de ontwikkeling naar het geambieerde beheertype beperken. Als gevolg van mogelijke effecten van bodemverdichting is het te gebruiken gebied aangepast (zie hoofdstuk 2). Artikel 19 lid 3 en 4 PRV zijn niet van toepassing.

De voorgenomen tijdelijke afwijking van het bestemmingsplan is niet in strijd met de bepalingen in de PRV.

4 Milieu- en omgevingsaspecten

Bij de toepassing van de kruimelgevallenregeling dient aangetoond te worden dat sprake is van een goede ruimtelijke ordening. Hetgeen overigens onverminderd betekent dat een besluit deugdelijk moet zijn gemotiveerd. Hieronder wordt ingegaan op de relevante milieu- en omgevingsfactoren.

4.1 Flora en fauna

In de natuurwetgeving worden gebiedsbescherming en soortenbescherming onderscheiden. Beide beschermingsregimes zijn van belang voor de ontwikkelingsmogelijkheden van een gebied. De soortenbescherming is geregeld in de Wet natuurbescherming. Hierin zijn verschillende beschermingsregimes voor soorten aangewezen. Door Advies & ingenieursbureau Ecogroen is de voorgenomen ontwikkeling getoetst aan de wettelijk beschermde natuurwaarden in de vorm van een natuurtoets² en een voortoets³.

4.1.1 Gebiedsbescherming

4.1.1.1 Natura 2000

Het plangebied ligt binnen de begrenzing van Natura 2000-gebied Eemmeer & Gooimeer Zuidoever. Omdat het voornemen mogelijk negatieve effecten op instandhoudingsdoelen voor het Natura 2000-gebied tot gevolg zou kunnen hebben is een voortoets uitgevoerd. Het Natura 2000-gebied is aangewezen als speciale beschermingszone voor één broedvogel en elf niet-broedvogels. Uit de voortoets blijkt dat geen significant negatieve effecten op de instandhoudingsdoelen van Grauwe gans, Kleine Zwaan, de Krakeend en de Smient aanwezig zijn. Overige aangewezen niet-broedvogels (Fuut, Aalscholver, Slobeend, Tafeleend, Kuifeend, Nonnetje en Meerkoet) zijn gebonden aan de ruimtelijke eenheden moeras, oeverzone, ondiep water en open water, allen gelegen ten noorden van de zomerdijk. Aangezien verstoring door beweging en licht vanuit het plangebied reikt tot aan de zomerdijk en rekening houdend met de verstoringafstanden van betreffende soorten, ontbreekt ruimtelijke overlap met leefgebied van genoemde niet-broedvogels. Van negatieve effecten op de instandhoudingsdoelen van Fuut, Aalscholver, Slobeend, Tafeleend, Kuifeend, Nonnetje en Meerkoet is daarom geen sprake.

4.1.1.2 Natuurnetwerk Nederland

Het plangebied ligt binnen het Natuurnetwerk Nederland (NNN) en maakt deel uit van het gebied 'Gooise Noordflank'. Het hele plangebied is binnen het NNN bestemd als beheertype kruiden- en faunarijke grasland voor zowel de huidige als te ambiëren situatie. Gezien het ontbreken van een kruidenrijke vegetatie komen de huidige ecologische waarden in het plangebied niet overeen met de waarden van het beheertype. Bij verdere verschraling (door extensieve begrazing en of maaien) kan een goed ontwikkeld beheertype kruiden- en faunarijke grasland hier wel verwacht worden, vooral doordat het terrein wordt gekenmerkt door aanwezigheid van reliëf en een zanderige ondergrond.

Omdat significant negatieve effecten op de wezenlijke kenmerken en waarden van het natuurnetwerk op voorhand niet zijn uit te sluiten, zijn in de uitgevoerde voortoets de mogelijke effecten met betrekking tot vertreding en bodemverdichting beschouwd.

² Natuurtoets - Effectbeoordeling overloopparkeerplaats Oud Va keveen, Ecogroen, 17 februari 2017

³ Voortoets – Toetsing effecten op Natura-2000 gebieden en NNN, Ecogroen, 18 mei 2017

Vertreding

Omdat het terrein maximaal 20 dagen verspreid over het jaar gebruikt zal worden door een wisselend aantal auto's en recreanten is het effect van vertreding beperkt. Na vertreding heeft de vegetatie weer tijd om te herstellen. Daarnaast wordt het terrein in de huidige situatie ook al betreden in de vorm van extensieve begrazing door runderen. Vertreding heeft dan ook geen permanent effect op de ontwikkeling van de vegetatie tot het geambieerde beheertype.

Bodemverdichting

Bodemverdichting (of ondergrondverdichting) is een vorm van bodemdegradatie waarbij de bodemstructuur verloren gaat omdat de bodem wordt samengedrukt. Als gevolg van de hogere dichtheid nemen het bodemleven, de doorlaatbaarheid voor water en lucht en de mogelijkheden voor plantengroei af. Als gevolg hiervan kunnen enkele planten gaan domineren waardoor natuurdoelstellingen voor kwetsbare planten en dieren onhaalbaar worden, omdat de gewenste voedsel- en watervoorziening niet wordt bereikt. De lager gelegen noordwestelijke gronden van het perceel zijn gelet op de relatief hoge grondwaterstand in potentie gevoelig voor bodemverdichting. Geadviseerd wordt om op dit gedeelte niet te gebruiken als parkeerterrein. Verder wordt geadviseerd in het plangebied twee feitelijke parkeerzones aan te houden. Parkeerzone 1 beslaat een zone van 50 meter vanaf de zuidelijke en oostelijk gelegen houtopstanden. Wanneer deze zone benut is kan parkeerzone 2 worden gebruikt. Als beide zones volledig benut zijn is de maximale invulling (van 2/3 oppervlakte) van het terrein gebruikt. Het advies uit het onderzoek is overgenomen in het planvoornemen.

4.1.1.3 Conclusie gebiedsbescherming

Uit de uitgevoerde voortoets volgt dat een verslechtering van de huidige ecologische waarden niet wordt verwacht. De huidige ecologische waarden van het gebied zijn laag. Het effect van vertreding is beperkt en leidt niet tot permanente effecten die de ontwikkeling naar het geambieerde beheertype beperken. Als gevolg van mogelijke effecten van bodemverdichting is het te gebruiken gebied aangepast (zie hoofdstuk 2).

De provincie Noord-Holland heeft alle uitvoeringstaken op het gebied van de Wet natuurbescherming ondergebracht bij de Regionale Uitvoeringsdienst Noord-Holland Noord (RUD NHN). Door de RUD NHN is geconcludeerd dat er als gevolg van mogelijke effecten van het plan in het kader van gebiedsbescherming geen vergunning danwel verklaring van geen bedenkingen nodig is in het kader van de Wet natuurbescherming⁴.

4.1.2 Soortenbescherming

Broedvogels met jaarrond beschermde nestlocaties worden niet in en binnen een zone van 50 meter vanaf het plangebied verwacht. Wel is in het plangebied de graspieper broedend te verwachten. Bij het in gebruik zijn van de overloopparkerplaats dient tijdens het broedseizoen met deze soort rekening te worden gehouden. Indien mitigerende maatregelen worden genomen zijn geen negatieve effecten te verwachten. Het voornemen heeft geen negatief effect op flora, zoogdieren, amfibieën, reptielen, vissen en ongewervelden die bescherming genieten binnen de provincie Noord-Holland.

4.2 Bodem en archeologie

Bij het toestaan van gevoelige functies moet onderzocht worden of de bodem verontreinigd is en wat voor gevolgen een eventuele bodemverontreiniging heeft voor de uitvoerbaarheid van het plan. Bij ingrepen in de bodem moet tevens aandacht worden geschonken aan mogelijk aanwezige archeologische waarden.

In het onderhavige geval is geen sprake van een gevoelige functie. Daarnaast worden er geen bodemingrepen verricht. Nader inzicht in de bodemkwaliteit en mogelijk aanwezige archeologische waarden is voor het gebruik ten behoeve van tijdelijk parkeren niet nodig.

⁴ Brief Regionale Uitvoeringsdienst Noord-Holland Noord, 13 juli 2017

4.3 Water

Met betrekking tot de effecten van de voorgenomen activiteit op de waterhuishouding zijn, is van belang dat er bij het planvoornemen geen verharding wordt toegepast en de waterstructuur niet wordt gewijzigd. Het weiland zal uitsluitend tijdelijk worden gebruikt voor het parkeren van auto's van bezoekers aan het speelpark. Hemelwaterafvoer via de bodem zal niet leiden tot een verontreiniging van het grondwater.

4.4 Geluid

De Wet geluidhinder (Wgh) benoemt situaties wanneer onderzoek nodig is naar geluidhinder en bevat normen voor de voorkeurswaarde en maximaal toelaatbare geluidsbelasting op de gevel van woningen. Onderzoek naar geluidhinder is vanuit de Wgh nodig indien een nieuwe geluidbron (bijvoorbeeld aanleg weg) wordt gerealiseerd danwel wordt gereconstrueerd of een nieuwe geluidgevoelige bestemming wordt mogelijk gemaakt.

Het initiatief heeft geen betrekking op het mogelijk maken van een nieuwe weg danwel reconstructie van een weg of geluidgevoelige bestemmingen. Ook maakt het plan geen grote lawaai-makers mogelijk en zal het plan geen geluidzone bevatten. Vanuit de Wgh is onderzoek naar wegverkeerslawaai of industrielawaai niet nodig.

Met het tijdelijk toestaan van parkeren op het weiland ten westen van het speelpark, zullen ten opzichte van de huidige situatie, meer auto's gebruik van de Meentweg. De toegang van het weiland wordt gesitueerd in de zuidoosthoek. Auto's kunnen hier het terrein ook weer verlaten. De minimale en incidentele extra geluidbelasting dat hier optreedt wordt aanvaardbaar geacht omdat er geen woningen direct aan het weiland grenzen en het plan bijdraagt aan een betere verkeersafwikkeling. De meest nabijgelegen woning staat op circa 50 meter afstand van de hoek van de locatie waar tijdelijk kan worden geparkeerd.

4.5 Verkeer

Het tijdelijk toestaan van parkeren op het weiland leidt niet tot een verkeersaantrekkende werking. In de huidige situatie is reeds sprake van te weinig parkeergelegenheid. Met het voorgenomen initiatief om op deze dagen het weiland te benutten, wordt parkeeroverlast tegengegaan en een betere verkeersafwikkeling nagestreefd. Daarnaast zorgt het voor meer spreiding van het verkeer doordat straks sprake is van parkeerplaatsen op het terrein van het speelpark zelf, ten oosten van het speelpark achter de begraafplaats en ten westen van het speelpark op het weiland.

4.6 Luchtkwaliteit

In de Wet milieubeheer (Wm) zijn kwaliteitseisen voor de buitenlucht opgenomen. Titel 5.2 Wm 'Luchtkwaliteitseisen' wordt kortweg aangeduid als de Wet luchtkwaliteit. Het doel van de wet is om mens en milieu bescherming te bieden tegen de negatieve effecten van luchtverontreiniging. Omdat het planvoornemen niet leidt tot een verkeersaantrekkende werking draagt het niet in betekenende mate bij aan een verslechtering van de luchtkwaliteit. Er is uitsluitend sprake van een wijziging in de verkeersafwikkeling. Een toetsing aan de grenswaarden is niet aan de orde.

Uit de informatie die beschikbaar is via de Monitoringstool NSL blijkt dat de jaargemiddelde concentraties fijn stof en stikstofdioxide langs alle wegen in de nabijheid van het plangebied onder de 35 µg/m³ liggen. Ter plaatse van het gehele plangebied zal dan ook worden voldaan aan de grenswaarden omdat de concentraties luchtverontreinigende stoffen afnemen naarmate een locatie verder van de weg ligt.

4.7 Besluit m.e.r.

Het Besluit m.e.r. en de Wet milieubeheer zijn per 7 juli 2017 gewijzigd. Gemeenten zijn thans verplicht om een expliciet besluit te nemen over het al dan niet opstellen van een milieueffectrapport (Mer). Het besluit hoeft niet separaat te worden gepubliceerd, maar moet wel worden opgenomen in het besluitvormingsproces van het bestemmingsplan of de omgevingsvergunning. In de gewijzigde Besluit m.e.r. staat de nieuwe procedure voor de vormvrije m.e.r.-beoordeling. Voor elke aanvraag waarbij een vormvrije m.e.r.-beoordeling aan de orde is moet door de initiatiefnemer een aanmeldingsnotitie worden opgesteld.

Het realiseren van een (tijdelijk) parkeerterrein is alleen m.e.r.-(beoordelings)plichtig als het betrekking heeft op een stedelijk ontwikkelingsproject zoals beschreven in categorie D.11 van het Besluit milieueffectrapportage: *“De aanleg, wijziging of uitbreiding van een stedelijk ontwikkelingsproject met inbegrip van de bouw van winkelcentra of parkeerterreinen”*.

Uit jurisprudentie volgt dat het antwoord van de vraag of sprake is van een stedelijk ontwikkelingsproject in de zin van het Besluit milieueffectrapportage, afhangt van de concrete omstandigheden van het geval, waarbij onder meer aspecten als aard en omvang van de voorziene wijzigingen van de stedelijke ontwikkeling een rol spelen. Hierbij moet onder andere worden gekeken naar de aard en omvang van de wijzigingen.

De ontwikkeling heeft betrekking op een tijdelijke functiewijziging waarbij voor een periode van maximaal 20 dagen per jaar, van 10 uur tot 19 uur een weiland van 2,5 hectare wordt opengesteld voor het parkeren van auto's. Er is geen sprake van de aanleg of bouw van een parkeerterrein maar het tijdelijk openstellen van een weiland voor parkerende auto's. Gelet op het beperkte aantal dagen, het feit dat enkel sprake is van een lokale verplaatsing van parkerende auto's, de beperkte oppervlakte en het feit dat is aangetoond dat het plan uitvoerbaar is met betrekking tot de status van de gronden als Natuurnetwerk Nederland en Natura 2000, kan worden geconcludeerd dat geen sprake is van een stedelijk ontwikkelingsproject. Een vormvrije m.e.r.-beoordeling en aanmeldnotitie is daarom niet aan de orde.

5 Conclusie

Het initiatief past niet in het ter plaatse geldende bestemmingsplan. Om het initiatief mogelijk te maken kan door middel van een omgevingsvergunning worden afgeweken van het bestemmingsplan. Er is geen strijd met de Provinciale Ruimtelijke Verordening. Op basis van een uitgevoerde toets aan de beschermde natuurwaarden (NNN, Natura 2000) wordt het voornemen uitvoerbaar geacht. Met betrekking tot effecten op ander milieu- en omgevingsfactoren wordt geconcludeerd dat het initiatief voldoet aan een goede ruimtelijke ordening.

Het tijdelijk gebruik van het weiland voor parkeren kan met een omgevingsvergunning voor een periode van maximaal 10 jaar worden toegestaan op basis van artikel 4 onderdeel 11 van Bijlage II van het Besluit omgevingsrecht (kruimelgevallenlijst).



Vorbereidingsbesluit Oud Valkeveen



Burgemeester en wethouders van Gooise Meren maken ingevolge artikel 3.7 van de Wet ruimtelijke ordening het volgende bekend.

De gemeenteraad van Gooise Meren heeft in zijn vergadering van 27 juni 2018 besloten dat een bestemmingsplan wordt voorbereid voor het gebied Oud Valkeveen. Het gebied wordt globaal begrensd door de grasvelden aan de Meentweg, Oud Huizerweg, Zuiderzeeweg en het Gooimeer.

Het voorbereidingsbesluit is in werking getreden daags nadat de gemeenteraad het besluit heeft genomen en geldt voor de periode van één jaar. Het voorbereidingsbesluit heeft tot doel te voorkomen dat zich tijdens de verdere voorbereidingen van dit bestemmingsplan in het gebied ongewenste ontwikkelingen kunnen voordoen. Op grond van Wabo artikel 3.3 lid 1 onder a. dienen omgevingsvergunningen voor de activiteit bouwen te worden aangehouden. De gemeenteraad heeft in het besluit tevens bepaald dat het verboden is het gebruik van de gronden te wijzigen.

Dit voorbereidingsbesluit ligt met ingang van 28 juni 2018 voor een termijn van zes weken ter inzage bij de Centrale Balie van de gemeente Gooise Meren, Brinklaan 35 Bussum. Openingstijden, zie www.gooisemeren.nl.

Het voorbereidingsbesluit met de daarop betrekking hebbende stukken is digitaal raadpleegbaar via www.ruimtelijkeplannen.nl. Het planidentificatienummer (ID) is NL.IMRO.1942.VB2018N003001-va01

Tegen dit besluit staat geen bezwaar of beroep open.

Bussum, 27 juni 2018.

burgemeester en wethouders



Provincie Noord-Holland

POSTBUS 3007 | 2001 DA HAARLEM

Fort Advocaten N.V.

Postbus 70091
1007 KB AMSTERDAM

Commissaris van de Koning

Uw contactpersoon

AD/KAB/KAB

kab@noord-holland.nl

1 | 1

Betreft: Oud Valkeveen/gemeente Gooise Meren

Geachte heer [REDACTED]

Op 31 juli 2018 ontving ik uw brief inzake Oud Valkeveen/gemeente Gooise Meren. Namens uw cliënt doet u bij mij het verzoek of ik als bemiddelaar op wil treden in het geschil tussen uw cliënt en de gemeente Gooise Meren. Daarom beschrijft u hoe de afgelopen jaren de relatie tussen uw cliënt en de gemeente Gooise Meren is verslechterd. De afgelopen maanden heeft uw cliënt meerdere vergunningen aangevraagd en deze zijn door de gemeente Gooise Meren afgewezen.

Voor de afgewezen vergunningen staat rechtsbescherming open via bezwaar- en beroepsprocedures. Daarnaast is er eind juni jongstleden door de gemeente Gooise Meren een voorbereidingsbesluit genomen inzake een nieuw op te stellen bestemmingsplan voor het gebied Oud Valkeveen. Gedurende deze procedure zal er na publicatie van het ontwerpbesluit de mogelijkheid zijn voor een ieder om zienswijzen in te dienen.

Het betreft mijn inziens geen persoonlijk geschil tussen de betreffende wethouder en uw cliënt. Een zekere objectivering van de ontstane onderlinge verhoudingen lijkt mij denkbaar. Een onafhankelijke mediator zou daarin een rol kunnen spelen. Ik ben thans niet voornemens om in deze kwestie te interveniëren en zo de wettelijk voorgeschreven procedures te doorkruisen. Ik zal dan ook niet op uw verzoek ingaan.

Een afschrift van deze brief wordt gezonden aan het College van burgemeester en wethouders van de gemeente Gooise Meren.

Hoogachtend,

De Commissaris van de Koning
in de provincie Noord-Holland,

J.W. Remkes

Postbus 3007
2001 DA Haarlem
Telefoon (023) 514 3143
Fax (023) 514 3030

Dreef 3

2012 HR Haarlem
www.noord-holland.nl
Kvk nummer 34362354
Btw nummer NL.0010.03.124.B.08