

REGIONAAL
MOBILITEITSPROGRAMMA
KLIMAATAKKOORD



FLEVOLAND EN
NOORD-HOLLAND



PRAKTISCHE GIDS VOOR GEMEENTEN: REGIONALE UITVOERINGSAGENDA STADSLOGISTIEK



Vervoerregio
Amsterdam



Provincie
Noord-Holland



PROVINCIE
FLEVOLAND

GEBRUIKSAANWIJZING GIDS

Deze gids is bestemd voor gemeenten.

We geven tips en delen kennis over zero-emissie stadslogistiek. De basis van waaruit wij dit doen zijn de 17 activiteiten uit de RUAS.

Met deze gids:

- Ben je beter geïnformeerd over zero-emissie stadslogistiek en wat je zelf vanuit de gemeente kan oppakken
- Krijg je inzicht in de activiteiten van de RUAS
- Kun je ondernemers in je eigen gemeente beter informeren



INHOUDSOPGAVE

In de RUAS worden vier thema's onderscheiden. Alle activiteiten zijn onder te brengen in één of meer van deze thema's, en vormen samen de basis van duurzame stadslogistiek. Per thema zijn verschillende activiteiten geformuleerd.

① Infographic: Aanleiding RUAS

① Tijdslijn

① Overzicht thema's en activiteiten

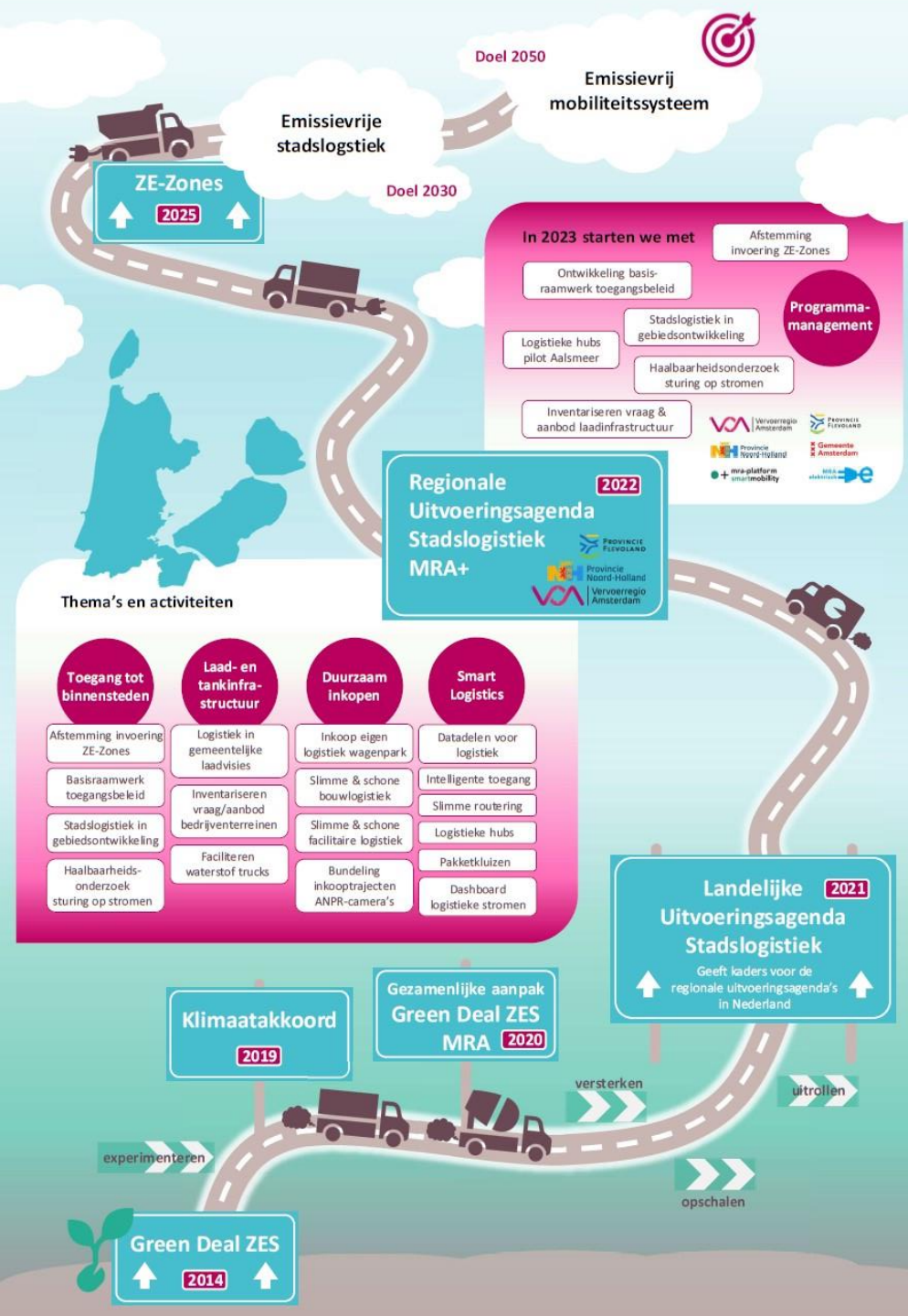
① Thema 1: Toegang tot de binnensteden

① Thema 2: Laad- en tankinfrastructuur

① Thema 3: Duurzaam inkopen

① Thema 4: Smart Logistics





Infographic: Aanleiding RUAS

[Link naar infographic](#)



Tijdslijn RUAS



- [Vanaf 2025 worden de eerste zero-emissie zones voor stadslogistiek ingevoerd.](#) In onze regio is dat o.a. in Amsterdam (2025), Haarlem (2025), Zaanstad (2026), Schiphol (2026) en Hilversum (2027).
- Tot 2030 zijn er voor zero-emissie zones een [overgangsregelingen](#) voor een aantal fossiel aangedreven bestelauto's en vrachtauto's
- Vanaf 2030 rijdt alle stadslogistiek zero-emissie in de zero-emissie zones



Overzicht thema's en activiteiten

Toegang tot de binnensteden

Afstemming invoering ZE-zones*

Basisraamwerk toegangsbeleid*

Stadslogistiek in gebiedsontwikkeling

Haalbaarheidsonderzoek sturing op stromen

Laad- en tank infrastructuur

Logistiek in gemeentelijke laadvisies*

Inventariseren vraag / aanbod bedrijventerreinen*

Faciliteren waterstof trucks

Duurzaam inkopen

Inkoop eigen logistiek wagenpark

Slimme & schone bouwlogistiek

Slimme & schone facilitaire logistiek

Bundeling inkooptrajecten ANPR-camera's

Smart Logistics

Datadelen voor logistiek

Intelligente toegang

Slimme routing

Logistieke hubs

Pakketkluisen

Dashboard logistieke stromen

*Toegelicht in deze gids.



Thema 1:

TOEGANG TOT DE BINNENSTEDEN



Toegang tot
de binnen-
steden



Invoering
ZE-Zone



Basisraamwerk
Toegangsbeleid



CHECKLIST GEMEENTEN

Activiteiten RUAS	Acties
<input type="checkbox"/> ZE-zones: kennis delen en regionale afstemming	<input type="checkbox"/> Stappenplan Implementatie ZE-zone <input type="checkbox"/> Bedrijven (ook MKB en ZZP'ers) informeren over komende ZE-zones (voorbeeld – brief gemeente Amsterdam)
<input type="checkbox"/> Regionaal basisraamwerk toegangsbeleid (venstertijden en ontheffingen)	<input type="checkbox"/> standaard venstertijden (zie “basisraamwerk”) <input type="checkbox"/> “basisraamwerk” voor ontheffingen (de informatie komt 3 ^e kwartaal 2024) <input type="checkbox"/> Voorbeelden ontheffingenbeleid
<input checked="" type="checkbox"/> Logistiek in gebiedsontwikkeling	Ter informatie, wordt opgepakt door MRA platform Smart Mobility (1e kwartaal 2024)
<input type="checkbox"/> Haalbaarheidsonderzoek sturing op stromen	Het wordt opgepakt door de gemeente Amsterdam en wordt later beschikbaar voor de regio





INHOUD

- [Checklist gemeenten](#)
- [Stappenplan Implementatie ZE-zone](#)
- [Overgangsregeling vrachtauto en bestelauto](#)
- [Landelijk loket ontheffingen](#)
- [Subsidies en fiscale regelingen](#)
- [Menukaart \(instrumenten\) duurzame stadslogistiek voor gemeenten](#)
- [Communicatie aanpak kleine bedrijven voor gemeenten](#)



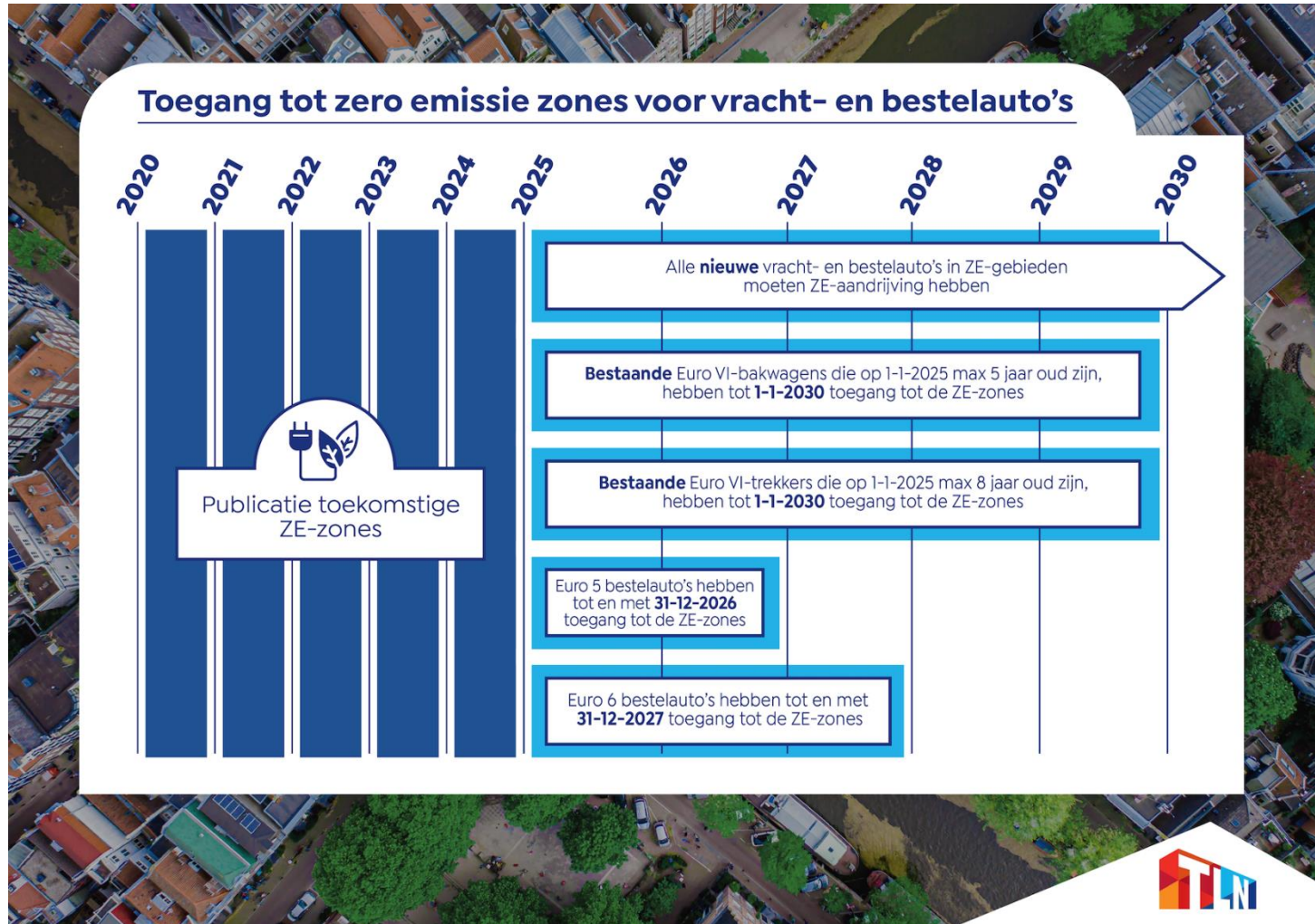
① STAPPENPLAN IMPLEMENTATIE ZE-ZONES

Inhoud stappenplan:

- Bestuurlijke besluitvorming
- Verkeersbesluit / ontheffingenbeleid
- Gemeentelijke organisatie
- Handhaving
- Communicatie
- Flankerend beleid



① OVERGANGSREGELING BESTELAUTO EN VRACHTAUTO



Hulpmiddelen

OVERGANGSREGELING/ REGELS EN
REGELINGEN PER TYPE VOERTUIG

VRIJSTELLINGEN EN ONTKEFFINGEN

KENTEKENCHECK



LANDELIJK LOKET ONTHEFFINGEN

Het Ministerie van I&W ontwikkelt een landelijk loket voor ontheffingen. RDW wordt de beheerder en uitvoerder. Het landelijk loket wordt:

- Portaal voor geautomatiseerd aanvraagproces
- Invullen backofficefunctie: beoordelen van ontheffingsaanvragen die niet automatisch kunnen worden afgedaan; centraal registreren van verleende ontheffingen; innen van leges en deze doorsluizen naar gemeenten; inrichten van een helpdesk.
- Centraal register met ontheffingsinformatie t.b.v. gemeentelijke handhavingssystemen.
- Gemeenten kunnen eigen ontheffingen toevoegen aan het landelijk loket, afhandeling doet de gemeente dan zelf.



Ontheffingen die landelijk geregeld worden:

- Dagontheffingen (maximaal 12 per jaar)
- Ontheffing lange levertijd vracht- en bestelauto's
- Ontheffing aanpaste gehandicaptenvoertuigen
- Ontheffing bijzondere voertuigen (o.a. verhuiswagens, kermiswagens)
- Ontheffing bijzonder omstandigheden / dreigend faillissement
- Ontheffing op basis van hardheidsclausule
- Ontheffing plug-in hybride vrachtwagen
- Ontheffing niet beschikbare ZE-voertuigen
- Ontheffing particulier bezit



SUBSIDIES EN FISCALE REGELINGEN

Voor de aanschaf van en onderzoek naar zero-emissie logistieke voertuigen zijn er diverse nationale regelingen en subsidies beschikbaar.

- Subsidies zijn aangeboden voor de emissieloze bedrijfsauto's, emissieloze (uitstootvrije) vrachtauto's en een emissieloze (uitstootvrije) bouwmachines;
- Fiscale regelingen zijn mogelijk voor Elektrische en waterstofvoertuigen en MIA\Vamil, voor Research Development (R&D) en regelingen die onder Energie-investeringsaftrek (EIA) en Kleinschaligheidsinvesteringsaftrek (KIA) vallen;
- Het is ook mogelijk om een lening tegen lage rente aan te vragen of de financiering aan te vragen via BNG duurzaamheidsfonds

Meer informatie:

- ① [Subsidies en fiscale regelingen](#)
- ① [Financiële ondersteuning elektrisch rijden](#)



MENUKAART (INSTRUMENTEN) DUURZAME STADSLOGISTIEK VOOR GEMEENTEN:

- [Instellen zero-emissie zone voor stadslogistiek](#)
- [Autoluw beleid i.c.m. privileges](#)
- [Inkoopbeleid eigen gemeenten](#)
- [Faciliteren oplaadinfra](#)
- [Handhaving](#)
- [Ontheffingenbeleid](#)
- [Communicatie](#)

Extra instrumenten:

- Gunstiger parkeertarieven voor zero-emissie voertuigen
- Voorrang parkeervergunning zero-emissie voertuigen
- Gunstige leges voor zero-emissie voertuigen



Menukaart duurzame stadslogistiek

Instellen zero-emissie zone voor stadslogistiek

Zone vanaf 2025 waarin in principe alleen uitstootvrije bedrijfsvoertuigen zijn toegestaan, met overgangsregelingen voor vracht (ZE per 2030) en bestelauto's (ZE per 2028). Insteek: centrum en eventueel omliggende wijken. Praktijk: veelal centrum (binnenstad). Kan eventueel in kleinere kernen, mits bevoorrading via achterzijde of laadplein mogelijk blijft.

Samenvattende conclusies per deelsegment

Segment	Uitstralingseffect ZE-zone (ZEZ) op gemeenten regio
Afval	(Vrijwel) geen effect
Bouw	Zwaar vervoer: beperkt positief in omgeving ZE-zone, mogelijk negatief
	Overig vervoer: beperkt positief in directe omgeving ZE-zone, mogelijk negatief
Horeca	Groothandels en landelijke specialisten: positief, directe omgeving ZE-zone
	Specialisten: beperkt positief in directe omgeving ZE-zone, mogelijk negatief
Post/pakket	Positief in regio rondom ZE-zone
Retail – food	Grote ketens: positief in directe omgeving ZE-zone en ruime omgeving bij hybrides
	Kleine retail/particulieren: n.n.b.; mogelijk positief in omgeving ZE-zone, mogelijk negatief
Retail – non food	Grote ketens: positief in directe omgeving ZE-zone en ruime omgeving bij hybrides
	Kleine retail/particulieren: n.n.b.; mogelijk positief in omgeving ZE-zone, mogelijk negatief
	Logistieke specialisten: Positief in omgeving ZE-zone
Servicelogistiek	Deels beperkt positief door inzet ZE buiten zones en door nieuwe concepten (fiets, hubs) direct rondom ZE-zones, deels negatief door inzet brandstof voertuigen buiten zones
Facilitair	Positief in directe omgeving ZE-zone en ruime omgeving bij hybrides

Positief effect

Beperkt positief effect

Netto effect diffuus: beperkt positief tot mogelijk negatief



Menukaart duurzame stadslogistiek

Autoluw beleid i.c.m. privileges

Indirecte maatregel. Gehele afsluiting van straat of gebied voor al het verkeer, eventueel uitgezonderd venstertijden voor laden en lossen (of bestemmingsverkeer). Via privileges elektrische voertuigen wel toegang geven (eventueel met beperkingen in plaats/tijd). Belangrijk hierbij is zo veel mogelijk borgen van ruime en uniforme algehele venstertijden (7.00 tot 12.00 uur).

Advies met betrekking tot rol regio:

- Bieden van een “basisprivilege”; bijvoorbeeld het avondvenster, of eventueel de vroege middag. De basis is hiermee voor elke gemeente gelijk. Per gemeentelijk kan er dan lokaal maatwerk plaatsvinden door- beperkt - eventueel extra categorieën toe te voegen.
- Regionale regie hierin is belangrijk; het is voor afzonderlijke gemeenten dan eenvoudiger om het basisprivilege te omarmen (iedereen doet mee). Onder regie van de VRA en provincies kunnen de privileges dan worden geïmplementeerd in het lokale beleid.
- Regionale communicatie is belangrijk; ervaring leert (Zaanstad, Haarlem) dat privileges ook goed
- gecommuniceerd moeten worden; veel ondernemers zijn er niet van op de hoogte.



Menukaart duurzame stadslogistiek

Inkoopbeleid eigen gemeenten

Stellen van harde eisen of gunningscriteria met betrekking tot ZE bestel- of vrachtvoertuigen in eigen inkoop of aanbestedingen van werken (bv. groenonderhoud). Harde eisen werken hierbij regulerend, gunningscriteria werken stimulerend.

Advies met betrekking tot rol regio:

- Het delen van kennis met betrekking tot duurzaam inkopen van logistiek; hiervoor kan gebruik worden gemaakt van de ervaringen vanuit Amsterdam (gemeente en Hoge School Amsterdam) en het Rijk.
- Het organiseren van vraagbundeling vanuit gemeenten. Te denken valt aan het inventariseren van de omvang van de vraag (is onlangs gedaan door regio Rotterdam/Den Haag) en ophalen van wensen en eisen.
- Het (op termijn) faciliteren in een gezamenlijke inkooptraject. Let wel: gaat dan om procesregie en niet per se financiële participatie; elke wegbeheerder staat daarvoor zelf aan de lat. Wel kunnen er financiële schaalvoordelen worden gegenereerd als gevolg van een dergelijke aanpak.



Menukaart duurzame stadslogistiek

Faciliteren oplaadinfra

Creëren van specifieke oplaadplein voor elektrische voertuigen (bestel- en vrachtauto's). Daarnaast faciliteren in herkomstgebieden (depots op bedrijventerreinen) waarbij met name gastgebruik kan worden gepromoot. Én: faciliteren van snellaadinfra op hubs aan de randen van de stad / bovenliggend wegennet. MRA-e gaat vanuit de RUAS hiermee aan de slag.

Advies met betrekking tot rol regio:

- In overleg met de MRA-e bepalen wie op regionaal niveau welke deelopgave coördineert. De opgave ligt vooral bij de grotere, zware aansluitingen voor logistiek (snelladen, “grote aansluitingen” en laadpleinen)
- Een regisserende rol voor de VRA en provincies ligt voor de hand gezien logistieke kennis én kennis met betrekking tot oplaadinfra OV. Hierbij zou goed kunnen worden aangesloten bij uitwerking van de regionale logistieke hubs. De meer operationele opgaven (aanbesteding, techniek, realisatie) kunnen gezien de aanwezige kennis worden belegd bij de MRA-e.



Menukaart duurzame stadslogistiek

Handhaving

Strikter handhaven van gebieden met beperkte toegang, veelal via ANPR (automatische kenteken herkenning). Schept level playing field en geeft privileges meerwaarde.

Advies met betrekking tot rol regio:

- Het delen van kennis met betrekking tot inzet van ANPR;** hiervoor kan gebruik worden gemaakt van de ervaringen vanuit het SPES (handleiding ANPR). Het gaat hierbij om informatie over kosten en baten, maar ook over implementatie en effectiviteit.
- Het participeren / regisseren van een lobby richting Rijk** om een deel van de kosten van ANPR voor ZE-zones te laten dekken door het Rijk. De gemeente Amsterdam is hiermee bezig, maar ook de grote gemeenten in regio Noord Nederland hebben een lobbytraject geïnitieerd.
- Het organiseren van vraagbundeling vanuit gemeenten.** Te denken valt aan het ophalen van wensen en eisen, het organiseren van een vrijblijvende marktconsultatie met aanbieders van systemen.
- Het (op termijn) faciliteren in een gezamenlijke inkooptraject.** Let wel: gaat dan om procesregie en niet per se financiële participatie; elke wegbeheerder staat daarvoor zelf aan de lat. Wel kunnen er financiële schaalvoordelen worden behaald als gevolg van een dergelijke aanpak.



Menukaart duurzame stadslogistiek

Ontheffingenbeleid

Aanscherpen van het ontheffingenbeleid (voor alle voertuigen!) in gebieden die beperkt toegankelijk zijn (zoals venstertijden- en voetgangersgebied). Doorgaans is beleid te ruim (te veel ontheffingen) waardoor sprake is van overlast en eventuele privileges voor ZE weinig waarde hebben. Er komt een landelijk loket voor ontheffingen voor zero-emissie zones.

Advies met betrekking tot rol regio:

- Bieden van een “basisraamwerk” voor ontheffingen voor venstertijdgebieden; de basis is hiermee voor elke gemeente gelijk. Per gemeente kan er dan lokaal maatwerk plaatsvinden door – beperkt – eventueel extra categorieën toe te voegen. Hierin kan ook aandacht worden besteed aan mogelijk relatief voordeliger leges voor uitstootvrije bestel- en vrachtvoertuigen.
- Gebruik maken van goed beleid in enkele gemeenten. De gemeente Alkmaar een goed voorbeeld van een solide en strikt ontheffingenbeleid.
- Regionale regie hierin is belangrijk; het is voor afzonderlijke gemeenten dan eenvoudiger om het basisraamwerk te omarmen (argumentatie: iedereen doet mee). Daar komt bij dat er vaak geen capaciteit lokaal aanwezig is om dit op te pakken.



Menukaart duurzame stadslogistiek

Communicatie

Kernboodschap RUAS

Door in te zetten op schonere stadslogistiek verminderen we de schadelijke uitstoot van gassen, zoals CO2 en fijnstof. Met zero-emissie zones zetten we een krachtige basis neer naar schoon wegverkeer in 2050. Ze zorgen voor het uitstootvrij maken van goederenvervoer, een betere luchtkwaliteit en minder geluid in de zones.

Omdat goederenvervoer over de gemeentegrenzen heen gaat, is het voor gemeenten én ondernemers belangrijk dat er duidelijke afspraken worden gemaakt in de regio. De Vervoerregio en de provincies kunnen zelf geen zero-emissie zones invoeren, wel nemen we het voortouw in het opstellen van beleid en maatregelen voor de regio. Dit past bij ons doel om het vervoer duurzamer en steden beter bereikbaar en leefbaarder te maken.

De RUAS is een belangrijke stap naar duurzame mobiliteit en zorgt voor meer overzicht en afstemming in de regio. Gemeenten zijn aan zet om hun ondernemers te informeren over de zero-emissie zones, maatregelen en eventuele subsidiemogelijkheden. Voor een succesvolle invoering is het belangrijk dat ondernemers op de hoogte zijn van de zero-emissie zones en hier op tijd op inspelen. Daarom ondersteunen we onze gemeenten bij hun communicatie richting ondernemers.

Uitdagingen voor communicatie

Ongeveer een derde van de kleine ondernemers* is niet op de hoogte van de invoering van de zero-emissie zone in Amsterdam in 2025. Verder lopen gemeenten tegen de volgende uitdagingen aan:

Gemeenten krijgen weinig reactie op verzonden informatie;

- Beperkt contact met kleine ondernemers;
- Niet alle ondernemers zijn aangesloten bij een ondernemersvereniging;
- Het apart benaderen van ondernemers kost veel geld (MKB-bedrijven en ZZP'ers)



Menukaart duurzame stadslogistiek

Communicatie

Doelgroepen en doelen

Het uitgangspunt voor communicatie over de RUAS: gezamenlijk (Vervoerregio, Provincie Noord-Holland en Provincie Flevoland) over de uitvoeringsagenda, individueel voor wat betreft communicatie naar de gemeenten (en bedrijven) in hun gebieden.

Het informeren van ondernemers is de verantwoordelijkheid van de gemeenten.

We willen met onze communicatie de volgende doelen bereiken. De gemeenten in de Vervoerregio Amsterdam, Noord-Holland en Flevoland:

1. zijn op de hoogte van de RUAS en de menukaart met maatregelen;
2. zien de urgentie om hiermee aan de slag te gaan en op basis van de menukaart maatregelen te nemen;
3. helpen bij het informeren van hun ondernemers over de aankomende zero-emissie zones en de gekozen maatregelen.



Communicatie

Hulp van de RUAS bij het informeren van ondernemers:

Met de onderstaande middelen helpen we de gemeenten hierbij.

- Persoonlijk contact en overleg
- Portal [Logistiek020](#) en [opwegnaarzes.nl](#) (zie dia 26)
- Website www.noord-holland.nl/RMP
- Green Deal ZES meet-ups (3 a 4 keer per jaar) voor ondernemers en overheden, georganiseerd door Vervoerregio Amsterdam
- Gezamenlijk nieuwsbericht
- Kanalen Vervoerregio en provincies Flevoland en Noord-Holland (websites en sociale media)

Optioneel (afhankelijk van de behoefte van de gemeente):

- Inzet en (inhoudelijke) ondersteuning tijdens bijeenkomsten van gemeenten voor ondernemers
- Advies aan gemeenten bij communiceren richting ondernemers
- Extra bijeenkomst voor leden werkgroep verkeer & vervoer en communicatieadviseurs over communicatie richting ondernemers



Menukaart duurzame stadslogistiek

Communicatie

We adviseren gemeenten om te communiceren over lokale voorbeeldinitiatieven en subsidiemogelijkheden (dia 15), en om dit samen te doen met lokale ondernemersverenigingen. Gebruik daarvoor deze websites:

Eén centrale plek (website)
met alle informatie (meertalig):
www.logistiek020.nl of www.opwegnaarzes.nl

Op deze websites vind je onder andere informatie over:

- De subsidiemogelijkheden (boodschap: er is landelijke subsidie, de Amsterdamse subsidie kan ook interessant zijn) en andere ondersteuningsmogelijkheden voor individuele bedrijven via Breikers.
- Inspirerende projecten (juist buiten Amsterdam; om te laten zien dat ook in kleinere gemeenten ervaring is met ZES).
- Een duidelijk stappenplan (2020-2030) waarin staat wanneer en in welke gemeente welke voertuigen zijn toegestaan, en per wanneer waar welke privileges gelden.



Menukaart duurzame stadslogistiek

Communicatie

Communicatie aanpak kleine bedrijven voor gemeenten

Uitdaging voor communicatie	Aanpak communicatie
<p>Het lastig in te schatten of de informatie goed overkomt bij ondernemers en zij er ook echt mee aan de slag gaan</p>	<ul style="list-style-type: none"> • Start een communicatiecampagne, maar in afstemming met regiogemeenten, Vervoerregio en Rijk • Start met het aanbieden feitelijke informatie via de website(s)
<p>Kleine ondernemers zijn moeilijk te bereiken</p>	<ul style="list-style-type: none"> • Persoonlijke brief • “klassieke” communicatiemiddelen (nieuwsbrieven, sociale media, loketten)
<p>Niet alle ondernemers zijn aangesloten bij een ondernemersvereniging</p>	<ul style="list-style-type: none"> • Communicatie via het informele circuit (via via) • Organiseren van een informatiebijeenkomst • Informeer en activeer dealers/garagebedrijven
<p>Het apart benaderen van ondernemers kost veel geld. Het gaat daarbij vooral om MKB-bedrijven en ZZP'ers, de grootste groep ondernemers</p>	<ul style="list-style-type: none"> • Communicatie via het informele circuit (via via) • Informeer en activeer dealers/garagebedrijven



Menukaart duurzame stadslogistiek

Communicatie

Communicatie aanpak kleine bedrijven voor gemeenten

Inhoud van communicatie moet zijn:

- Duidelijk: Specifiek voor de situatie van de ondernemer, met duidelijke verwijzing waar dé plek waar meer informatie vindbaar is
- Bondig: Ondernemers gaan niet door een oerwoud aan informatie ploegen. Ze moeten snel kunnen vinden wat ze zoeken en wat voor hen van toepassing is
- Op tijd en herhalend: Hoe eerder men op de hoogte is, hoe beter. De informatie moet niet van het netvlies verdwijnen



Menukaart duurzame stadslogistiek

Extra instrumenten

Gunstiger parkeertarieven voor zero-emissie voertuigen

Met het verlagen van parkeertarieven voor zero-emissie voertuigen kan het aantrekkelijker worden gemaakt om over te stappen van een uitstotend voertuig naar een zero-emissie voertuig. Vereiste is dat parkeertarieven hoog genoeg zijn om dit voordeel voor zero-emissie voertuigen te creëren.

Voorrang parkeervergunning zero-emissie voertuigen

Het verkorten van de wachttijd voor een parkeervergunning voor zero-emissie voertuigen ten opzichte van uitstotende voertuigen. Vereiste is dat er een wachttijd voor parkeervergunningen bestaat, zodat deze verkort kan worden.

Gunstige leges voor zero-emissie voertuigen

Gunstigere leges (of 0 euro) rekenen voor ZE bestel/vrachtvoertuigen vergeleken met voertuigen op conventionele brandstoffen. Interessant voor RVV-ontheffingen of ontheffingen in relatie tot tijdelijke verkeersmaatregelen (bijvoorbeeld verhuizingen).



Menukaart duurzame stadslogistiek

Extra instrumenten

Gunstiger parkeertarieven voor zero-emissie voertuigen

Met het verlagen van parkeertarieven voor zero-emissie voertuigen kan het aantrekkelijker worden gemaakt om over te stappen van een uitstotend voertuig naar een zero-emissie voertuig. Vereiste is dat parkeertarieven hoog genoeg zijn om dit voordeel voor zero-emissie voertuigen te creëren.

Voorrang parkeervergunning zero-emissie voertuigen

Het verkorten van de wachttijd voor een parkeervergunning voor zero-emissie voertuigen ten opzichte van uitstotende voertuigen. Vereiste is dat er een wachttijd voor parkeervergunningen bestaat, zodat deze verkort kan worden.

Gunstige leges voor zero-emissie voertuigen

Gunstigere leges (of 0 euro) rekenen voor ZE bestel/vrachtvoertuigen vergeleken met voertuigen op conventionele brandstoffen. Interessant voor RVV-ontheffingen of ontheffingen in relatie tot tijdelijke verkeersmaatregelen (bijvoorbeeld verhuizingen).





INHOUD

De Vervoerregio ontwikkelt in 2024 een raamwerk met standaarden voor venstertijden, ontheffingen daarop (uitgewerkt in standaard artikelen/beleidsregels) en privileges voor zero-emissie stadslogistiek. Voor ontheffingen op zero-emissie zones wordt ook een landelijk loket ontwikkeld. Doel is dat alle gemeenten dit raamwerk hanteren en daarmee harmonisatie ontstaat in beleid en regelgeving (en afname administratieve lasten bedrijfsleven). Jullie zetten de eerste stap; wij staan klaar om jullie verder te ondersteunen.

Het raamwerk toegangsbeleid is ook bedoeld om kennis te delen. Deze kennis willen we ontsluiten via één portaal (regionaal en eventueel landelijk indien deze wordt gerealiseerd): www.logistiek020.nl



Thema 2:

LAAD- EN TANK-INFRASTRUCTUUR



Laad- en
tankinfra-
structuur



Elektriciteit



Waterstof

MRA
elektrisch 





Elektriciteit



Waterstof

INHOUD

Maatregel	Stappen voor gemeente	Uitvoering
Opnemen logistiek in gemeentelijke laadvisies	<ul style="list-style-type: none"> • laadvisie en plaatsings-beleid opstellen of vernieuwen • Voor alle gemeenten (behalve Amsterdam): contact opnemen met MRA-e 	<ul style="list-style-type: none"> • Ter inspiratie: Amsterdam heeft logistieke paragraaf in Laadstrategie (Laad Me) • Inde laadvisies nu nog weinig aandacht voor logistiek. MRA-e heeft hiervoor een plan van aanpak en een toolkit ontwikkeld voor gemeenten ter uitwerking
Inventariseren vraag / aanbod bedrijventerreinen	<p>huidige inventarisatie MRA-e naar alle grote bedrijventerreinen in de MRA (top XX) opschalen</p>	<ul style="list-style-type: none"> • Huidig project: aanpak bedrijventerreinen logistiek door MRA-e en daarbij een prioritering aanbrengen, en vlekkenkaart netwerkvisie duurzame logistieke hubs
Faciliteren waterstof voor stadslogistiek	<p>inzet deelnemende gemeenten: 16 uur per gemeente (geldt voor huidige projecten en nieuwe)</p>	<ul style="list-style-type: none"> • Met het Noord-Hollands Waterstof Convenant geven brandstofleveranciers aan een dekkend netwerk te realiseren van tenminste acht waterstoftankstations voor zware voertuigen. Afnemende bedrijven spreken intentie uit om met aanschaf van waterstof voertuigen voldoende vraag te realiseren.



TER INSPIRATIE: LAAD-EN TANKINFRASTRUCTUUR IN AMSTERDAM

- ① [Strategisch plan Laadinfrastructuur 2020-2030](#)
- ① Basis document [Uitvoeringsagenda Uitstootvrije Mobiliteit Amsterdam 2023-2026](#)
- ① De ambities om luchtkwaliteit te verbeteren en de uitstoot van CO₂ te reduceren zijn in het [Actieplan Schone Lucht](#) verwerkt.
- ① [Locatieplan laadpalen](#) op basis van reactie van bewoners



Thema 3: DUURZAAM INKOPEN

De invulling voor 'Duurzaam inkopen' komt binnenkort beschikbaar.



Duurzaam inkopen



Inkoop
ZE-voertuigen



Inkoop
ANPR Camera's



Inkoop
ANPR Camera's



Thema 4: SMART LOGISTICS

De invulling voor 'Smart Logistics' komt binnenkort beschikbaar.



Smart Logistics



Datadelen voor logistiek



Logistieke hubs en kluizen



Stromen en routing



INHOUD

Het dashboard brengt in kaart welke goederen worden vervoerd in de provincies Noord-Holland en Flevoland. Ook maakt het inzichtelijk wanneer en met welke voertuigen het vervoer gebeurt. Overheden en wegbeheerders kunnen het dashboard gebruiken voor gericht beleid. De Vervoerregio Amsterdam, Provincie Noord-Holland, Amsterdam Logistics en Metropoolregio Amsterdam hebben het dashboard laten ontwikkelen.

[Toegang Dashboard logistieke stromen aanvragen \(link\)](#)



COLOFON

Uitgave Vervoerregio Amsterdam

Postbus 626

1000 AP Amsterdam

tel. 020 527 37 00

www.vervoerregio.nl

E-mailadres: logistiek@vervoerregio.nl

Versie 14-12-2023

Niets uit deze uitgave mag zonder toestemming en zonder bronvermelding op enigerlei wijze worden overgenomen en/of verveelvoudigd.

Amsterdam, Oktober 2023[©]

