



Ambitieprogramma
Ruimtelijke Kwaliteit
kustzone Hoorn-Amsterdam

APRK

1 oktober 2020

Programmamanager:

Chris Lansink, Provincie Noord-Holland

Team:

Peter Bergmans, Hans Eikelenboom, Mark Eker, Martin Hoorweg, Caroline Piet en Bina Makhan
Provincie Noord-Holland

Auteurs:

Peter Bergmans, Marc Schepers, Chris Lansink



INHOUD

4	 	1	Inleiding: een vitaal en wenkend perspectief voor dijk, water en ommeland
8	 	2	Beleidskaders en randvoorwaarden
9		2.1	Provincie Noord-Holland
15		2.2	Het Rijk
21		2.3	De gemeenten
23		2.4	Hoogheemraadschap Hollands Noorderkwartier
26		2.5	Overige organisaties
33	 	3	Kansen, thema's en doelen
34		3.1	Kansen
35		3.2	Thema's, doelstellingen en principemaatregelen
41	 	4	Resultaten verkenning ambities
42		4.1	Overzicht ambities
43		4.2	Gehele kustzone Hoorn-Amsterdam
48		4.3	Hoorn / Koggenland
50		4.4	Zeevang
53		4.5	Gouwzee
55		4.6	Waterland - IJmeer
61	 	5	Proces, prioritering en planning
62		5.1	Proces
62		5.2	Fasering
62		5.3	Planning
62		5.4	Mate van meekoppelen met de dijkversterking
64	 	6	Organisatie en financiering
65		6.1	Organisatie
66		6.2	Financiering
67	 	7	Geraadpleegde Bronnen APRK-rapport

INLEIDING: EEN VITAAL EN WENKEND PERSPECTIEF VOOR DIJK, WATER EN OMMELAND



Langs de Markermeerkust tussen Amsterdam en Hoorn bevinden zich oude dorpen, stadjes en steden met een rijke historie en eigen identiteit. De natuur is er bijzonder, bijvoorbeeld bij Zeevang en in Waterland. Hollandse meesters lieten zich langs deze kust inspireren voor grote kunstwerken en gedichten. Karakteristiek en waardevol is ook het uitgestrekte water van het Markermeer, als onderdeel van het IJsselmeergebied, het Blauwe Hart van Nederland. Het water in het gebied is de grootste 'openbare ruimte' van de Metropool Regio Amsterdam. Bewoners en bedrijven zijn zich bewust van deze kwaliteiten en koesteren het typische oer-Hollandse landschap.

Aanleiding: de dijkversterkingen

Het Hoogheemraadschap Hollands Noorderkwartier (HHNK) versterkt in het kader van het Hoogwaterbeschermingsprogramma (HWBP) de Markermeerdijken tussen Hoorn en Amsterdam, om zo het achterliggende gebied waar 1,2 miljoen mensen wonen en werken voor de komende 50 jaar veilig te houden tegen overstromingen. De versterking vindt plaats over 33 kilometer lengte en zal langs een aantal kustvakken veel impact hebben op het landschap, en daarmee op de leefomgeving van bewoners.

Naast de dijkversterking onderzoekt de overheid de mogelijkheden om de bereikbaarheid van het gebied tussen Hoorn en Amsterdam beter te maken en economisch te verstevigen: een sterke regio tussen Hoorn en Amsterdam waar het aantrekkelijk wonen, werken en leven is.

En dan is er nog de ontwikkeling van het noordelijk deel van het metropolitane landschap, de Metropool Regio Amsterdam (MRA), waar het gaat om de kwaliteit van het vestigingsklimaat en de rol van het Markermeer-IJmeer hierin. Vanuit de MRA komt een groeiende vraag van zowel eigen inwoners als toeristen naar recreatiemogelijkheden in onder meer de landelijke gebieden rondom Amsterdam. De MRA wil in regionaal samenwerkingsverband deze stromen in tijd en ruimte spreiden. Tegelijkertijd zien we op locaties in de MRA ook dat de leefbaarheid door toerisme onder druk komt te staan, bijvoorbeeld op de Zaanse Schans, in Edam-Volendam en op enkele locaties in Waterland. Het is een belangrijke opgave om bezoekersstromen in goede banen te leiden op zo'n manier dat de kwaliteiten van het gebied behouden blijven en waar mogelijk ontwikkeld worden.

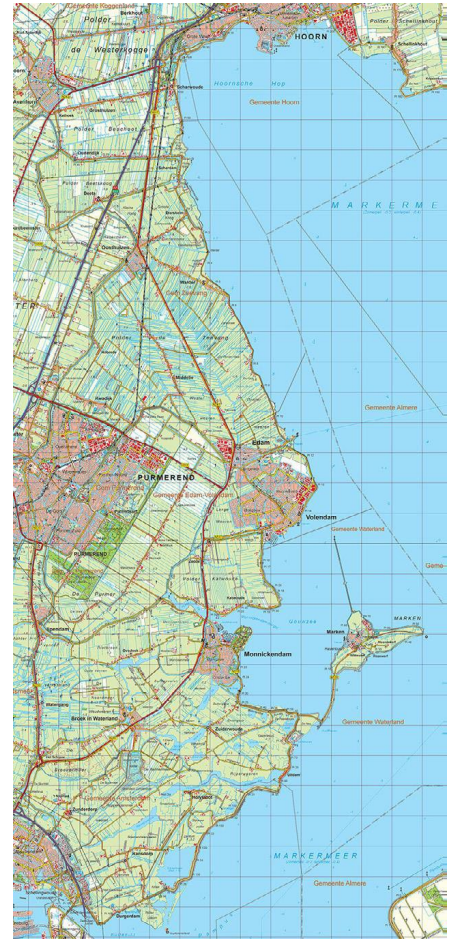
Doel: het benutten van kansen en het vergroten van de ruimtelijke kwaliteit

Provincie Noord-Holland (PNH), Hoogheemraadschap Hollands Noorderkwartier (HHNK), Rijkswaterstaat (RWS), gemeenten maar ook recreatieschappen en natuurorganisaties zien in de dijkversterking een momentum dat kansen biedt om te werken aan een toekomstbestendig landschap, leefomgeving en natuur met een hoge ruimtelijke kwaliteit.

Om het benutten van deze kansen een impuls te geven heeft de PNH hiervoor geld gereserveerd en is dit de aanleiding geweest om bij belanghebbenden in het gebied te inventariseren welke ambities zij voor het gebied hebben.

Ambities voor de ruimtelijke kwaliteit van dijk, water en ommeland zijn al in beleid van verschillende overheden geformuleerd, zoals:

- Behoud, door ontwikkeling én het meer beleefbaar maken van het cultuurhistorisch erfgoed;
- Een verbreding en vergroting van het toeristisch en recreatief gebruik vanuit Amsterdam (aantrekkelijkheid en bekendheid van alternatieve bestemmingen, optimaliseren van bereikbaarheid en capaciteit en verhogen van ruimtelijke kwaliteit op strategische plaatsen);
- Het versterken van de recreatieve mogelijkheden op en langs de dijk en het verbeteren van de recreatieve verbindingen;
- De dijkversterkingen en de te ontwikkelen ruimtelijke projecten laten bijdragen aan de ruimtelijke kwaliteitswaarden van het gebied en laten passen binnen de kaders die zijn meegegeven in het Kader Ruimtelijke Ontwikkeling Kustzone Hoorn-Amsterdam;
- Vergroting van de waternatuurwaarden, vooral door brede ondiepe oeverzones voor waterplanten, vissen, schelpdieren en vogels en overstroombare gras-oeverlanden en door verbindingen te maken tussen het Markermeer en de achterlanden (voor vismigratie);
- Innovaties op het gebied van waterveiligheid en klimaatbestendigheid volgens building-with-natureprincipes;
- Verbreding van het assortiment duurzaam geteelde streekproducten in de landbouw.



Om deze ambities te realiseren is de afgelopen jaren, gezamenlijk met de partijen in het gebied, onderzocht en geïnventariseerd met welke projecten deze ambities en doelen verwezenlijkt kunnen worden. Deze projecten zijn opgenomen in het onderhavige Ambitieprogramma Ruimtelijke Kwaliteit Kustzone Hoorn-Amsterdam (APRK). Als gezamenlijke overheden hebben we daarbij gezorgd voor het creëren van randvoorwaarden waaronder deze ambities kunnen uitgroeien tot uitvoerbare projecten. Het resultaat is een reeks van projecten die inmiddels voor een deel richting planfase gaan of al in de planfase zijn beland. Betrokken partijen werken continu aan de verdere voorbereiding van de projecten, dit kan als gevolg hebben dat niet altijd de meest actuele uitwerking in het projectenoverzicht is opgenomen.

De opbouw van het APRK

De opbouw van het APRK is als volgt:

- H2: Inzicht in de belangrijkste beleidslijnen van rijk, provincie, gemeenten en andere partijen die de ambities ondersteunen;
- H3: Naar aanleiding van beleidslijnen en rondgang in het gebied zijn kansen, thema's en doelen voor de kustontwikkeling genoemd;
- H4: De projecten waarmee de genoemde doelen verwezenlijkt kunnen worden;
- H5: In dit hoofdstuk zijn het verdere werkproces, prioritering en planning aangegeven;
- H6: Tot slot wordt er ingegaan op de organisatie en de financiering.

Naast het ambitieprogramma is een Kader Ruimtelijke Ontwikkeling Kustzone Hoorn-Amsterdam (KROK) ontwikkeld. Dit kader vormt een handleiding voor het beoordelen van de initiatieven in het ambitieprogramma ten aanzien van landschappelijke inpassing en zonering. In 2014 was reeds een Kader Ruimtelijke Kwaliteit Markermeerdijken opgesteld, bedoeld voor de versterking van de Markermeerdijken zelf. Het ambitieprogramma betreft een groter gebied: dijk, water en ommeland. Daarom was het noodzakelijk een nieuw kader te ontwikkelen met een bredere scope. Dit heeft geleid tot het Kader Ruimtelijke Ontwikkeling Kustzone Hoorn-Amsterdam (KROK).

Gebiedsbegrenzing

Het APRK omvat de kustzone van Hoorn tot Amsterdam met daarbij de waterzone voor de dijk, de dijkzone zelf en het achterland. Hierbij moet gedacht worden aan enkele honderden meters waterzone en circa 1 km in het achterland. Exacte begrenzing geven we hierbij niet aan. Voorwaarde is dat ambities en projecten een zekere relatie hebben met de dijk(versterking).



BELEIDSKADERS EN RANDVOORWAARDEN



Het provinciale beleid is richtinggevend voor de inzet van provinciale instrumenten voor het APRK. Uitgangspunt is ook het lokale beleid van de gemeenten en het Rijksbeleid. De relevante onderwerpen van de beleidsniveaus zijn onderstaand bondig toegelicht.

2.1 PROVINCIE NOORD-HOLLAND

2.1.1 Coalitieakkoord 2019-2023

Belangrijke elementen uit het provinciaal akkoord 'Duurzaam doorpakken' zijn:

- Inzetten op integrale dijkversterking waarbij ook doelen zoals natuur, recreatie en landschap een plaats krijgen.
- Met behoud van ontwikkelkansen en een eerlijk verdienmodel de agrarische sector en alle ketenpartijen stimuleren om stappen te zetten richting een kringlooplandbouw (door te werken met proeftuinen) en verbetering van de natuur-, water- en bodemkwaliteit (o.a. door de inzet van bodemcoaches), klimaat en dierenwelzijn.
- Inzet richten op een betere spreiding van toeristen, zowel in tijd als in ruimte; vooral richten op het stimuleren van cultuurtoerisme. Noord-Holland is een provincie met – ook buiten Amsterdam – een rijke cultuur, historie en aantrekkelijke evenementen.
- Recreatiegebieden moeten toegankelijk en gemakkelijk bereikbaar blijven en er moet ruimte zijn voor recreatieve elementen en ondernemerschap. Tegelijkertijd dient de balans tussen recreatieve activiteiten en rust, stilte en natuurbescherming geborgd te zijn. Recreatie mag niet leiden tot schade aan de wezenlijke kenmerken en waarden van de natuurgebieden.

De provincie Noord-Holland wil de kracht van het landelijk gebied versterken. Daarvoor worden nu drie visies opgesteld: Voedsel, Biodiversiteit en Recreatie & Toerisme. Besluitvorming vindt waarschijnlijk plaats eind 2020. In vogelvlucht de opgave van de drie visies:

- Recreatie en toerisme: tot voor kort was spreiding van de vele toeristen die Noord-Holland jaarlijks aandoen één van de grote opgaven voor de komende jaren en was er sprake van een grote en groeiende druk op (toeristische en culturele) bestemmingen. De coronacrisis heeft grote gevolgen voor de recreatie- en toerismesector. De omvang en structurele aard zijn nog moeilijk te bepalen. De behoefte aan uitbreiding van recreatiemogelijkheden dicht bij huis was al groot, maar lijkt door de coronacrisis nog urgenter geworden.
- Voedsel: ons huidig voedselsysteem heeft ons tot nu toe veel gebracht. Toch leidt de manier van voedsel produceren, distribueren, verwerken en consumeren steeds vaker tot maatschappelijke discussie. Het milieu, de bodem, de omgeving, onze gezondheid en het verdienmodel van de agrarisch ondernemer staan onder druk. Een verandering van ons voedselsysteem is noodzakelijk. Een verandering die zorgt voor een beter evenwicht tussen ecologische, economische, ruimtelijke en sociale belangen. In de Voedselvisie geeft de provincie aan hoe zij deze verandering in samenwerking met anderen stimuleert en ondersteunt.
- Biodiversiteit: Voor het evenwicht in de natuur is variatie van verschillende soorten belangrijk. Biodiversiteit is een belangrijke randvoorwaarde voor ons leven maar loopt wereldwijd achteruit. De belangrijkste redenen voor deze achteruitgang zijn verlies en versnippering van leefgebied door verstedelijking en intensieve landbouw, vervuiling door pesticiden en meststoffen, bedreiging door soorten die niet tot het leefgebied behoren (invasieve exoten) en klimaatverandering. De provincie Noord-Holland spreekt de ambitie uit dat de biodiversiteit moet worden hersteld en dat bij plannen zoveel mogelijk rekening wordt gehouden met de natuur (natuurinclusief ontwikkelen). Onderdeel van deze ambitie is het opstellen van een Masterplan Biodiversiteit.

Naast de bovenstaande visies werkt de provincie aan een gebiedsgerichte aanpak voor stikstof, ontwikkeling van regionale energiestrategieën, doet zij onderzoek naar bodemdaling en werkt aan projecten om agrariërs ervaring te laten opdoen met het remmen en stoppen van bodemdaling. Zodra dit is uitgewerkt, moet dit worden meegenomen bij de bepaling van de ambities en uitwerking van projecten van onderhavige ambitieprogramma.

2.1.2 Omgevingsvisie Noord-Holland 2050

De visie 'Balans tussen economische groei en leefbaarheid' benoemt acht urgente ontwikkelingen in de leefomgeving: klimaatverandering, economische transitie, bodem-, water- en luchtkwaliteit, biodiversiteit, energietransitie, mobiliteit, verstedelijking en landschap. De omgevingsvisie geeft aan hoe met deze ontwikkelingen wordt omgegaan. In de visie wordt Noord-Holland boven Noordzeekanaal en IJ gezien als

dynamisch schiereiland. De Kustzone Hoorn – Amsterdam maakt daar onderdeel van uit. De essentie is waterveiligheid en waterkwaliteit borgen en een robuust ecosysteem ontwikkelen. Dit vormt de basis voor een zorgvuldige afwisseling van recreatieve en op natuurontwikkeling gerichte activiteiten en van drukte en rust.

Uitgangspunt is dat bij nieuwe ontwikkelingen in de kustzone wordt aangesloten bij de verscheidenheid van cultuurhistorische kwaliteiten en ruimtelijke karakteristieken van het landschap en aanliggende grote wateren. Voor de kust biedt een zonering voor rust en reuring met betrekking tot recreatieve bebouwing en activiteiten uitkomst, op basis van de kwaliteiten en karakteristieken van het landschap. Zonering geeft ruimte aan openheid/ geen ontwikkeling, seizoensgebonden ontwikkeling en jaar-rondontwikkeling. Verblijfsrecreatieve voorzieningen kunnen daar waar mogelijk bijdragen aan versterking van de economie en de leefbaarheid van kleine kernen. Niet alleen vanwege de dag- en verblijfsrecreanten en het geld dat zij besteden, maar ook door het economisch draagvlak voor commerciële voorzieningen.

Ander uitgangspunt is het behouden en aanvullen van de ecologische verbindingen, met het oog op het robuuster maken van het ecologisch systeem in de kustgebieden, inclusief de grote wateren. Het is wenselijk om hierbij verder te kijken dan de grenzen van natuurregimes die nu gelden. Ook de (natte) kustlandschappen aan de randen kunnen bijdragen aan het realiseren van deze opgave. Ecologische verbindingen in de kustgebieden van de grote wateren (land- en waterzijde) worden behouden en aangevuld.

Door PS is 22 oktober 2020 de omgevingsverordening vastgesteld. Onderdeel van de verordening is het Bijzonder Provinciaal Landschap. Het Bijzonder Provinciaal Landschap (BPL) is het regime voor bescherming en waar mogelijk versterking en ontwikkeling van gebieden in Noord-Holland die landschappelijk, aardkundig, ecologisch of cultuurhistorisch van bijzondere waarde zijn. Het BPL is beschreven in kernkwaliteiten per deelgebied. De voormalige beschermingsregimes Bufferzones, Aardkundig Monument en Weidevogel-leefgebied zijn geborgd in de kernkwaliteiten.

2.1.3 Watervisie Noord-Holland

Door mogelijkheden voor natuur en recreatie te benutten, wordt de status als watersportprovincie versterkt:

- Watervisie – Markermeerkusten: de kusten langs het Markermeer krijgen een ruimtelijke impuls via de geplande dijkversterkingen;
- Watervisie - Lange termijn doelen (2040/ 2050): Versterkte primaire keringen worden goed ruimtelijk ingepast in de omgeving en waar wenselijk en mogelijk gecombineerd met extra ruimtelijke kwaliteit, mede door gebruik te maken van innovatieve oplossingen (zandig versterken, aanleg van voor- en achteroevers, realisatie van multifunctionele of klimaatdijken, benutting van meegroeiconcepten).

Proefproject Koopmanspolder

Mede naar aanleiding van de Watervisie is in de Koopmanspolder een proefproject uitgevoerd dat gaat over de relatie tussen waterpeilbeheer enerzijds en visstand, vegetatieontwikkeling en vogels anderzijds. Hoewel er onderzoek voor de langere termijn noodzakelijk is, kunnen de eerste ervaringen prima worden gebruikt voor oeverlanden en binnendijkse gebieden grenzend aan de Markermeerdijken.

De eerste ervaringen zijn dat op een relatief klein gebied (16 ha) een sterke verbetering mogelijk is van de visstand, evenals van de plantengroei en het voedselaanbod voor foeragerende vogels. Dit is mogelijk door een natuurlijk waterpeilverloop te realiseren: het waterpeil hoog opzetten tot ruim boven maaiveld in februari en dit langzaam uit laten zakken in voorjaar en zomer tot ruim onder het maaiveld. Door het plaatsen van een vispassage tussen de Polder en het Markermeer treedt bovendien een sterke migratie van vissen op, zo is uit monitoring gebleken. Omdat het Markermeer nog lange tijd een onnatuurlijk peilregiem zal kennen, is het realiseren van vispaaiplaatsen in de vooroeverzones van beperkte betekenis. Nieuwe gebieden als de Koopmanspolder maar dan langs het Markermeer zijn dus belangrijke achteroevers voor het Markermeer. Er zijn veel meer van dit soort gebieden nodig om de visstand (en daarmee vogelstand) in en langs het Markermeer te verbeteren.

Onderdeel van het achtoeverconcept is ook om te bezien of in waterrijke zones langs de binnenrand van de dijk duurzame aquacultures kunnen worden gerealiseerd. Bij de proeftuin Achtoever

Wieringermeer worden experimenten gedaan met aquacultures, drijvende teelten in combinatie met visteelt met onder meer als doel een economisch rendabele en ecologisch duurzame benutting van het schaarse zoete water. In de verziltende delen van de Wieringermeer kunnen dit goede alternatieven zijn voor de gangbare landbouw. Aquacultures zijn ook denkbaar langs de binnendijkrand langs de Markermeerdijken gebruik makend van het Markermeer als bron.

2.1.4 Visie Waterrecreatie Noord-Holland 2030

De ambitie van de provincie voor 2030 is een vitale waterrecreatieprovincie, waarbij kansen zijn benut en gebruikers, ondernemers en overheden met elkaar zijn gekomen tot slimme, aantrekkelijke en duurzame mogelijkheden voor waterrecreatie. Uiteraard afgestemd op de kwaliteiten, kenmerken en draagkracht van de omgeving.

Streefbeeld voor de kustzone

In de zomer bevolken diverse waterrecreanten het grote water. Dit is ook vanaf de kust te beleven. De kusten zijn luw, bij stadjes is reuring passend bij het karakter van de plaatsen. Door het toenemend toerisme is vooral aan de zuidkant van het IJsselmeergebied veel te beleven. Deze kust is een aantrekkelijke en economisch vitale bestemming voor veel gebruikers. Het IJmeer en Markermeer vormen samen met Gooi- en Eemmeer een aantrekkelijk samenhangend waterrecreatiegebied voor de verschillende doelgroepen zoals de riviercruisevaart, grote boten (staande mastroute), de chartervaart en de kleine pleziervaart. Er zijn rondjes te varen, arrangementen en veerverbindingen naar de overkant. Durfspots zijn ontwikkeld bij Hoorn (Schellinkhout) en IJburg. Door promotie en marketing van de sector wordt deze samenhang beter voor het voetlicht gebracht. De kusten zijn luw, de kustveiligheid is op orde, bij plaatsen is ontwikkeling mogelijk gemaakt. Behoud van de kleinschaligheid van het gebied is een aandachtspunt, randvoorwaarde en ook de charme. De kustplaatsen van het Markermeer hebben elk een eigen identiteit. De kernen zijn met het gezicht op het water gericht, zoals het stadsstrand bij Hoorn. Om de stadjes ligt mooie stille natuur, waar mensen op de dijk fietsend en wandelend van het uitzicht genieten en op sommige plekken kunnen zwemmen of vissen. Na afronding van de dijkversterking zijn er bij de oeverdijk volop waterrecreatie-mogelijkheden voor vissen, kleine recreatievaart en zwemmen. Door realisatie van de Marker Wadden en de luwte-maatregelen Hoornse Hop zijn er meer aantrekkelijke vaardoelen gekomen met aanlegmogelijkheden en ankerplekken voor waterrecreanten in het Blauwe Hart. Het gebied met groot open water is hierdoor ook aantrekkelijk geworden voor kleinere motorboten. Voor deze motorboten is er de wens om een nieuwe verbinding te realiseren tussen het Markermeer en het bestaande sloepennetwerk in het binnenwater. De overzet van de sloepen over de dijk gaat een attractie op zich worden. De jachthavens in het gebied zijn vitaal en duurzaam ingericht. Ze vormen een aantrekkelijke verblijfsplaats en zijn een goede uitvalsbasis voor tochtjes. Er zijn rondjes met verbindingen van binnen- en buitenwater mogelijk. De basisvoorzieningen zijn op orde ten aanzien van bereikbaarheid, ontsluiting, voorzieningen, vaardoelen en passantenplaatsen onderweg. Er zijn meerdere Toeristische Overstap-punten (TOP's) aan de kust gerealiseerd. Durfsporten hebben een eigen legale plek die bekend is en waarvan het gebruik past in de omgeving. Deze locaties in Natura 2000 gebied zijn duidelijk aangegeven aan de kant en gemarkeerd in het water. Duidelijk is ook waar kitesurfen niet kan en waarom.

2.1.5 Agenda Groen (2013)

Relevant voor het voorliggende APRK zijn onder meer:

- Wij vinden een groen, aantrekkelijk en toegankelijk Noord-Holland van groot belang voor onze bewoners en voor het economisch vestigingsklimaat in onze provincie. Wij werken daarom aan een provinciale groenstructuur die het behoud hiervan garandeert, met de biodiversiteit die daarbij hoort.
- Wij verbinden onze ambities voor een groen, aantrekkelijk en toegankelijk Noord-Holland aan onze ambities voor ruimtelijke ontwikkeling, water, milieukwaliteit, landbouw, cultuurhistorie en toerisme.
- Wij willen bewoners, private partijen, maatschappelijke organisaties en andere overheden verleiden om samen met ons tot nieuwe allianties, nieuwe financiële constructies en gebiedsgerichte oplossingen te komen.

Agrarisch natuurbeheer en weidevogels

Agrariërs geven soms de natuur ruimte op hun landbouwgrond. Daarvoor worden zesjarige beheerafspraken



gemaakt via een agrarische natuurvereniging. Vaak gaat het in Noord-Holland om weidevogelbeheer. Noord-Holland is nationaal en internationaal een belangrijk broedgebied voor weidevogels, zoals de grutto en de tureluur. 15% van de Europese populatie grutto's broedt zelfs hier. De provincie is internationaal verplicht een bijdrage te leveren aan de instandhouding van de leefomgeving van weidevogels. Dat doet de provincie bijvoorbeeld door weidevogelleefgebieden aan te wijzen en de inrichting van gebieden te subsidiëren. Ook ondersteunt de provincie het vrijwillige weidevogelbeheer.

IBP Vitaal Platteland Laag-Holland

Een groot deel van de kustzone maakt onderdeel uit van het IBP Vitaal Platteland Laag-Holland. Voor dit gebied als totaal gelden verschillende opgaves: natuurdoelstellingen, voorzien in energiebehoeften, bodemdaling, klimaatadaptatie, duurzame landbouw, groeiende behoefte aan recreatie, bereikbaar landschap en gezonde leefomgeving. Dat vergt een nieuwe kijk op de wateropgave, met voldoende water van goede kwaliteit voor alle functies, zonering in het gebied van alle functies, transitie van de landbouw naar onder andere natuur-inclusief en kringloop, en vernatting om bodemdaling tegen te gaan en de biodiversiteit te vergroten. Een integrale aanpak van de opgaves moet leiden tot een vitaal platteland. De provincie werkt daarin samen met diverse gebiedspartners. Gebiedsgericht gaan zij aan de slag met klimaatdoelstellingen, vitale kringlooplandbouw en biodiversiteitsherstel. Voor de kustzone zijn Waterland-Oost en Landelijk Noord twee relevante deelgebieden waar in eerste instantie op wordt ingezet.

Doelen Waterland-Oost:

- 1 Het vergroten van de biodiversiteit door het realiseren van topnatuur, de realisatie van één aaneengesloten weidevogelparadijs met op termijn ook terugkeer van de kritische weidevogels als de kemphaan en watersnip door grondaankopen en vernatting binnen natuurkernen, en daarmee tevens het tegengaan van verdere bodemdaling en CO₂-uitstoot in de veenweiden.
- 2 Het vergroten van peileenheden en verbeteren van de waterhuishouding en de waterkwaliteit in de natuurkernen door het vasthouden van gebiedseigen water, door het zoveel mogelijk opheffen van onderbemalingen via inrichtingsmaatregelen als stuwen, dammen, ecomolens, greppels, soms oeverbeschoeiing (tegen verdere afkalving), maar ook door ander beheer.
- 3 Het inrichten van de buitendijkse polders voor stapelvoedsel en optimale vismigratie voor soorten van IJsselmeergebied en het realiseren van ondiepe vooroeverzones in aansluiting op Deltaplan/ IJsselmeer-agenda en dit ambitieplan.
- 4 Het vergroten van de samenwerking met agrariërs/natuurinclusieve landbouw rondom de natuurkernen met aanvullende inrichtingsmaatregelen voor maatwerk in agrarisch beheer.
- 5 Het vereenvoudigen en optimaliseren van waterbeheer door geautomatiseerde systemen.
- 6 Het vergroten van de recreatieve beleving van de bijzondere natuurwaarden zo dicht bij de stad door het realiseren van natuurroutes en uitzichtspunten zonder de natuurwaarden te verstoren.
- 7 Het realiseren van natuurinrichtingsplannen en daarbinnen het herstel en weer zichtbaar maken van historisch landschap met kavelpatronen, terpen en huiskavels.
- 8 Het vergroten van het verdienvermogen van het gebied door het binden van sponsors (bedrijven die CO₂ willen compenseren), en vermogende particulieren (die gronden aankopen, die Staatsbosbeheer inricht en duurzaam in beheer neemt).

Doelen Landelijk Noord:

- 1 Beperken en tegengaan van bodemdaling in het gebied van Landelijk Noord door een palet aan maatregelen.
- 2 Behoud van een rendabele veehouderij binnen Landelijk Noord.
- 3 Versterken van de weidevogel populatie en ander veenweidenatuur.
- 4 Behoud van het karakteristieke veenweidelandschap van Landelijk Noord.

2.1.6 Leidraad Landschap en Cultuurhistorie

De waterstaatkundige geschiedenis van Noord-Holland wordt in belangrijke mate bepaald door de herkenbaarheid van het stelsel van oude zeedijken. Voor het behoud van de identiteit en leesbaarheid van het landschap, streeft de provincie naar de herkenbare waterstaatkundige geschiedenis. De Leidraad Landschap en Cultuurhistorie is een belangrijk instrument voor waardenstelling en ontwikkelprincipes. Specifiek relevant voor het APRK zijn de hierin opgenomen waardestelling en ontwikkelprincipes voor de provinciale structuurdragers Westfriese Omringdijk en de Noorder IJ- en Zeedijken. Vervolgens ook voor stolpstructuren, militaire verdedigingswerken, historische windmolens en historische kerktorens die fungeren als bakens in het landschap.

De Stelling van Amsterdam (militair verdedigingswerk) heeft een speciale beschermingsstatus als UNESCO-werelderfgoed. Om de kernkwaliteiten van deze provinciale structuurdrager te beschermen, behouden en te kunnen versterken zijn verschillende zonerings benoemd, te onderscheiden in 1) Stellingzone, 2) Kernzone en 3) Monumentenzone.

2.1.7 Kadernota Cultuurbeleid 2017-2020

Noord-Holland kent een grote variatie aan landschappen met daarin veel monumenten. Dit cultuurlandschap vertegenwoordigt een belangrijke economische, maatschappelijke en culturele waarde. Grote ruimtelijke ontwikkelingen als stedelijke groei en krimp, mobiliteit, klimaatadaptatie, energieafspraken en veranderende productie- en consumptiepatronen leiden tot een transformatie van het cultuurlandschap. Hierin zijn grote regionale verschillen zichtbaar in de opgaven voor de Metropoolregio Amsterdam (bijvoorbeeld de woningopgave en het dijkversterkingsprogramma) en die voor Noord-Holland Noord (bijvoorbeeld de agrarische schaalvergroting en het dijkversterkingsprogramma). De transformatie van het cultuurlandschap dient zorgvuldig te worden uitgevoerd. De provincie ziet het als haar opgave om sturing te geven aan ruimtelijke ontwikkelingen zodat ze op een kwalitatieve wijze bijdragen aan het versterken en benutten van het cultuurlandschap en de bijbehorende cultuurhistorische structuurdragers, zoals benoemd in de Leidraad Landschap en Cultuurhistorie (Leidraad). De provincie doet dit door te beschermen wat moet en te inspireren waar kan en zet zich in op de volgende activiteiten:

Vanuit cultuurhistorische waarden sturing geven aan ruimtelijke ontwikkelingen

In de nota is vastgelegd welke landschappelijke en cultuurhistorische waarden van provinciaal belang zijn. Die zijn beschreven in de Leidraad als onderdeel van de Provinciale Ruimtelijke Verordening. Om beter sturing te kunnen geven aan ruimtelijke ontwikkelingen is de Leidraad omgevormd van een waardestellend kader naar een meer gebieds- en ontwikkelingsgericht kader met ontwikkelprincipes. Deze ontwikkelprincipes beschrijven per gebied op een inspirerende, ontwikkelingsgerichte wijze de (gewenste) ruimtelijke kwaliteit van het gebied en die van de daarbinnen gelegen cultuurhistorische structuurdragers. Hiermee worden de structuurdragers in de context van het omliggende landschap geplaatst en kan de provincie meer richting geven aan mogelijke ontwikkelingen in het gebied.

Investeren in provinciale cultuurhistorische structuurdragers (waaronder de monumentale dijken)

De provincie wil ontwikkelingsgericht investeren in de cultuurhistorische structuurdragers uit de Leidraad; gericht op behoud, maatschappelijk en economisch rendement. Het koppelen van de cultuurhistorische structuurdragers aan (provinciale) gebiedsopgaven biedt kansen, bijvoorbeeld in het vergroten van de toegankelijkheid van een monument door middel van de aanleg van een fiets- of wandelpad langs monumentale dijken. Hiermee koppelt de provincie de (economische) kansen voor erfgoed aan een gebiedsopgave, zoals de versterking van de Markermeerdijken, één van de structuurdragers uit de Leidraad.

De provincie zet haar middelen gericht in op structuurdragers waar de grootste (beheers)opgaven spelen, namelijk industrieel, agrarisch en religieus erfgoed. Ook wil de provincie deze middelen meer proactief koppelen aan gebiedsopgaven, door bijvoorbeeld te prioriteren op restauratie- en onderhoudsopgaven van monumenten die vallen binnen het APRK.

In stand houden en benutten publiekstoegankelijk archeologisch depot

Archeologie is als ondergrond een belangrijk onderdeel van het waardevolle cultuurlandschap. De provincie heeft een wettelijke taak voor de instandhouding van een provinciaal archeologisch depot. Archeologische vondsten die worden gedaan in de provincie worden in beginsel eigendom van de provincie en na de werkzaamheden in het depot opgenomen (met uitzondering van vondsten van enkele grotere steden). De provincie verbreedt haar wettelijke taak door de vondsten voor een breed publiek te ontsluiten. Hiervoor is in 2015 archeologiecentrum Huis van Hilde geopend, waarbij samenwerking met lokale initiatieven ook mogelijk is. Met een reeks publieksvriendelijke publicaties ontsluit Huis van Hilde archeologische kennis. Daarin is ook plaats voor publieksboeken die een gebied of thema belichten bijvoorbeeld naar aanleiding van (grote) ruimtelijke projecten.

2.1.8 Strategisch beleidskader Economie en Uitvoeringsagenda (2016)

De provincie Noord-Holland behoort tot de sterkste en vitaalste economische regio's van Nederland. De provincie Noord-Holland heeft bovendien een prima uitgangspositie om een krachtige economische regio te blijven, maar niets is gegarandeerd. Zo heeft de recessie ook in Noord-Holland zijn sporen achtergelaten.

Veranderingen als de verschuiving van het mondiaal economisch zwaartepunt naar Azië, de transitie naar een duurzame, circulaire economie, de toenemende dominantie van de stad als economisch ecosysteem kunnen de goede uitgangspositie eroderen. Noord-Holland ziet het als een belangrijke uitdaging om de effecten van die veranderingen op de Noord-Hollandse economie te duiden en daar de juiste antwoorden op te hebben.

De drie richtinggevende principes zijn:

Ontwikkeling van een duurzame economie

Hier ligt een relatie met klimaatverandering, milieuverontreiniging, verlies van biodiversiteit en grondstoffenschaarste. Wij zetten in op duurzame groei en de transitie naar een duurzame economie, landbouw en energievoorziening. Innovaties zijn daarbij belangrijk. Een duurzame ontwikkeling gaat dan om de juiste balans tussen de dimensies 'people' (het menselijk kapitaal), 'planet' (het natuurlijk kapitaal) en 'profit' (het economisch kapitaal).

Vernieuwend

Het versterken van het innoverend vermogen van de economie. Vernieuwing of innovatie is nodig als antwoord op de voortdurende veranderingen in de maatschappij en de economie, zoals verschuivingen in de economische machtsverhoudingen in de wereld, de opkomst van nieuwe markten, nieuwe bedrijfsmodellen, toenemende schaarste van grondstoffen, en de sterke opkomst van de digitale economie. Het bedrijfsleven kan door te innoveren, zich aanpassen aan de nieuwe situatie. Met stilstaan verliest het bedrijfsleven uiteindelijk zijn concurrerend vermogen.

Ondernemend

Dit betreft ook professionaliteit. Ondernemerschap is een belangrijke randvoorwaarde voor economisch succes. De provincie ziet het als opgave om de juiste randvoorwaarden te scheppen voor ondernemerschap. Dat betekent in eerste instantie zorgdragen voor een uitstekend vestigingsklimaat. Met andere woorden: voldoende ruimte, de juiste kwaliteiten, goede bereikbaarheid, een uitstekende onderwijs- en arbeidsmarkt, een sterk innovatieklimaat en uitstekende digitale bereikbaarheid. Bij ondernemerschap denken we ook aan dynamiek. Zoals jonge startups die kunnen uitgroeien tot toekomstige leidende bedrijven. Of incubators waar nieuwe ideeën kunnen uitgroeien tot nieuwe bedrijvigheid. Of crossovers die ontstaan uit de samenwerking tussen sectoren. Verduurzaming en behouden van de concurrentiepositie door vernieuwing vormen de hoofdpunten voor de agribusiness. De provincie zet in op natuurinclusieve landbouw. De melkveehouderijsector oriënteert zich door de afschaffing van de melkquota op de vrije markt. Tegelijkertijd wordt de ontwikkeling van de sector uitgedaagd door bijvoorbeeld de regelgeving voor nutriënten. Dit vraagt bij ondernemers aanpassing van hun bedrijfsstrategie, waarbij schaalvergroting en verduurzaming belangrijke uitdagingen zijn. De heroriëntatie van de bedrijfsstrategie biedt kansen voor maatschappelijke opgaven gericht op een duurzame en klimaatneutrale ontwikkeling (nieuwe stalsystemen, opschaling), behoud weidegang, dierenwelzijn en volksgezondheid, biodiversiteit en milieu.

2.2 HET RIJK

2.2.1 Deltaprogramma en Deltawet

Voor het Deltaprogramma IJsselmeer (waaronder Markermeer en IJmeer) zijn onder meer de volgende projecten en maatregelen van belang:

Het Peilbesluit

Hierin wordt een flexibilisering ten opzichte van het huidige strakke peilbeheer nagestreefd om beter te kunnen voldoen aan behoeften van watervoorziening, waterveiligheid, recreatie, natuur etc. Het Peilbesluit is inmiddels vastgesteld. Bij de dijkversterking is rekening gehouden met wijzigingen in het peilbeheer. Bij het realiseren van natuur- en recreatieprojecten binnen het APRK moet hier op worden ingespeeld.

Het project Robuuste natuurlijke oevers

Het Rijk wil investeren in robuuste, klimaatbestendige, natuurlijke oevers waarmee natuurwaarden die bij toekomstige peilveranderingen verloren gaan, vooraf worden gecompenseerd en oevers op zo'n wijze worden aangelegd dat ze niet kwetsbaar zijn voor nieuwe peilwijzigingen. Verkend zal worden in hoeverre hier met het APRK op ingespeeld kan worden.

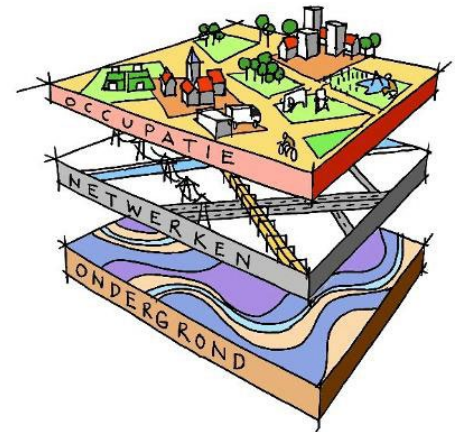


Gebiedsagenda IJsselmeergebied

Deze agenda is geïnitieerd door I&M vanuit het Delta Programma IJsselmeer, om gebiedsprocessen in werking te zetten. Dit helpt bij het realiseren van samenwerkingen voor projecten maar levert ook draagvlak aan het APRK vanuit het Rijk. Een goed bruikbaar principe dat aan de orde is gekomen in de gebiedsagenda is de zogenaamde drie-lagenbenadering, om onder meer Markermeer en IJmeer verder te ontwikkelen.

- 1 Systeem-/onderlaag: perspectief op een gezond watersysteem (bodemkwaliteit, waterkwaliteit en ecologische vitaliteit). Dit is in feite hetzelfde als wordt nagestreefd bij het Toekomst Bestendig Eco Systeem Markermeer-IJmeer (TBES).
- 2 Netwerk-laag: perspectief op energietransitie: energetische backbone van Noord-NL. Ook netwerkhavens, vaarroutes etc.
- 3 Occupatie-laag: ontwikkeling van een internationaal toeristisch vaar- en verblijfsklimaat

Vanuit de gebiedsagenda maar ook vanuit RRAAM en TBES wordt onderkend dat laag 3 grote prioriteit op de korte termijn heeft. Immers een al te kwetsbaar ecosysteem levert tal van kwalitatieve en juridische beperkingen op voor ontwikkeling van de netwerklaag en de occupatielaag. Dat neemt niet weg dat er tegelijkertijd voortvarend moet worden gewerkt aan de lagen 1 en 2. Er is afgesproken dat er wordt samengewerkt om tot goede keuze van maatregelen te komen voor zowel APRK als Gebiedsagenda. Voordeel van samenwerken is ook dat het voor de provincie gemakkelijker is dan voor het Rijk en RWS om met maatregelen aan de slag te gaan op de kustlijn en aangrenzende binnendijkse gronden, wetende dat deze een belangrijk onderdeel moeten worden van het robuuste ecosysteem.



Evaluatie Deltawet waterveiligheid en watervoorziening

Van de Minister van I&M aan de 1e Kamer van 1 juli 2016. Relevante citaten uit de evaluatie (onderdeel 'Kansen voor samenhang benutten') zijn onderstaand opgenomen:

- De Evaluatiecommissie constateert dat de onderlinge samenhang tussen de wateropgaven, alsook de integratie van de wateropgaven met andere ruimtelijke opgaven, veel aandacht heeft gekregen in het deltaprogramma. Tegelijk zijn de resultaten op dit punt volgens de commissie achtergebleven bij de hoge ambities van het wetsvoorstel. Er liggen dus nog kansen voor de toekomst. Het kabinet is voorstander van een integrale aanpak in het ruimtelijk domein.
- Ook de door het deltaprogramma ontwikkelde aanpak van "meekoppelen" dient daarom met kracht te worden voortgezet, door alle partijen in alle fasen van programma's en projecten. Randvoorwaarde vanuit het kabinet voor het "meekoppelen" van belangen blijft daarbij dat met de beschikbare rijksmiddelen in het deltafonds de voorgenomen doelen ten aanzien van waterveiligheid, zoetwatervoorzieningen en waterkwaliteit worden gehaald. Indien het realiseren van andere maatschappelijke doelen of ruimtelijke opgaven leidt tot aanvullende kosten, bovenop de beschikbare middelen voor mitigatie en compensatie van natuur, dienen deze uit andere budgetten te worden gefinancierd.
- De commissie ziet daarnaast dat slimme ruimtelijke keuzes op lange termijn ook aanscherping van de waterveiligheidsnorm en daaruit voortvloeiende extra dijkversterking voorkomen. Deze manier van integraal werken sluit volledig aan bij de filosofie van de Omgevingswet en moet in de ogen van het kabinet en de partners van het deltaprogramma veel aandacht krijgen bij het opstellen van Omgevingsvisie op alle schaalniveaus.

2.2.2 Kaderrichtlijn Water

Het Markermeer-IJmeer is voor de Kaderrichtlijn Water (KRW) een formeel begrensde waterlichaam van het type M21: grote diepe gebufferde meren. De status is 'sterk veranderd' omdat hydro-morfologische herstellingrepen niet uitgevoerd kunnen worden zonder negatieve effecten voor een aantal gebruiksfuncties, waaronder scheepvaart, peilbeheer, drinkwatervoorziening en waterhuishouding. Een KRW-waterlichaam kent doelen voor de ecologische toestand en de chemische toestand:

- Ecologische doelen: gegeven het watertype en de status van sterk veranderd waterlichaam, zijn ecologische doelen vastgesteld voor het Markermeer-IJmeer.
- Chemische doelen: door de Europese Commissie is een lijst van prioritair stoffen benoemd waarvoor generieke, EU-brede milieukwaliteitsnormen gelden. Deze vormen de chemische toestand. Feitelijk is alleen som 2PAK een prioritair stof die nog een probleem vormt in het Markermeer, maar omdat dit voornamelijk uit voorbelasting en atmosferische depositie komt, zijn hier geen specifieke maatregelen voor

te nemen. Een aantal andere chemische stoffen (die onder de ecologische toestand vallen) vormen nu nog een probleem, maar naar verwachting worden deze door het beleid rond gewasbeschermingsmiddelen opgelost. Ook hiervoor zijn geen specifieke maatregelen nodig.

Voor het realiseren van de KRW-doelen zijn vooral herstelmaatregelen nodig op het vlak van de ecologische toestand. De huidige kwaliteit voor waterflora en vissen is een belangrijk knelpunt. Waterflora en vissen zijn gebaat bij versterking van de volgende systeemcondities:

- Ondiepe zones met helder water (vooral voor waterplanten);
- Geleidelijke land-waterovergangen (oevervegetatie);
- Ecologische verbindingen (vismigratie met aanliggende watersystemen).

2.2.3 Natura 2000

Het basale doel van Natura 2000 is om een goede staat en instandhouding van habitats en soorten te realiseren. Om activiteiten die dit doel frustreren mogelijk te maken, moet er eerst worden geïnvesteerd in actief natuurherstel. Daarvoor zijn in heel Europa beschermde natuurgebieden aangewezen. Voor de Markermeerkust zijn de volgende door het Ministerie van Economische Zaken aangewezen Natura 2000-gebieden relevant: Zeevang (provincie heeft beheerplan opgesteld) en Markermeer en IJmeer (Rijk heeft beheerplan opgesteld). Het laatste plan geeft de verstoringsgevoelige gebieden aan voor vogels vanwege belangrijke rust-, rui- en foerageergebieden van beschermde soorten. Hierin zijn onder meer locaties aangegeven waar kitesurfen is toegestaan (Warder, Edam en Hemmeland) en de gedragscode voor de waterrecreatie (relevant voor de zuidelijke Gouwzee).

Specifiek voor het Markermeer ontstaan knelpunten door het niet op orde zijn van de ecologische vereisten van habitattypen en soorten. De knelpunten voor de soorten in het Markermeer en IJmeer hebben te maken met voedselbeschikbaarheid, aanwezigheid van broedgebieden en rust. De opgave is om deze knelpunten op te lossen om de instandhoudingsdoelstellingen te bereiken en te behouden.

Verbetering van de voedselbeschikbaarheid voor watervogels

De slechte spieringstand en afname van driehoeksmosselen hebben gezorgd voor een afname van visetende en driehoeksmossel-etende watervogels. Daarnaast zijn het gebrek aan natuurlijke oeverzones, het onnatuurlijke waterpeilverloop en het gebrek aan vispasseerbare verbindingen tussen Markermeer en achterland een belangrijke oorzaak van de slechte toestand van vispopulaties in het Markermeer. De opgave is daarom om de voedselbeschikbaarheid te verbeteren. Verbetering van deze voedselvoorziening wordt nagestreefd door middel van KRW-maatregelen en in het N2000-beheerplan.

Kaal houden rust- en broedgebieden

Voor het blijvend realiseren van de doelstelling voor kale grondbroeders zoals de visdief is het nodig om meer geschikte broedgebieden te creëren en deze ook actief geschikt te houden. Op dit moment is alleen de zandplaat bij de Hoeckelingsdam geschikt. Dit is tevens een geschikte slaapplaats voor de zwarte stern. De grotere kolonies visdieven in het IJsselmeergebied hebben de laatste jaren steeds zeer slechte broedresultaten behaald, wat wordt toegeschreven aan de slechte beschikbaarheid van spieringen van de juiste grootte in voorjaar en zomer.

Om deze reden lijkt het verstandig om voorlopig alleen naar het weer kaal maken van geschikt broedgebied te streven wanneer er concrete aanwijzingen zijn dat het spieringbestand weer hersteld is. Dit betekent concreet dat voor Markermeer en IJmeer voorlopig alleen ingezet wordt op het kaal houden van bestaande broedgebieden (Hoeckelingsdam) en pas wordt overgegaan tot het kaal maken en in stand houden van nieuw, potentieel broedgebied nabij het naviduct wanneer er sprake is van aantoonbaar herstel van de spieringstand.

Behoud van rust en ruimte

In de gebieden Warder en Hemmeland liggen belangrijke rui-, rust- en foerageergebieden voor de brilduiker, kuifeend, meerkoet en nonnetje. In deze gebieden is er momenteel onvoldoende rust waardoor de gebieden van onvoldoende kwaliteit zijn. De gebieden Gouwzee, kustzone van Muiden en Pampus haven Noord zijn eveneens van belang als rustgebieden voor vogels (onder meer krooneend, tafeleend, kuifeend en meerkoet). Momenteel is in deze gebieden nog voldoende rust aanwezig, maar als gevolg van verwachte autonome ontwikkelingen kan deze rust niet voor de gehele eerste beheerplanperiode worden geborgd. Waar het Natura 2000-waarden betreft is dit echter wel een verplichting.

2.2.4 Programmatische Aanpak Grote Wateren (Min. I&W en Min. LNV)

Nederland investeert al jaren in ecologie en natuur van de grote wateren met maatregelen voor de Kaderrichtlijn Water (KRW) en Natura 2000. Deze maatregelen zijn nuttig en nodig. Echter door een toenemend maatschappelijk gebruik neemt de druk op de grote wateren toe. Zonder een aanvullende inspanning dreigen natuur en ecologische kwaliteit – ondanks de voorgenomen verbetermaatregelen - alsnog te verslechteren.

Grote wateren ecologisch gezond en toekomstbestendig

In 2017 verkende Rijkswaterstaat wat nodig is om de grote wateren ecologisch gezond en toekomstbestendig te maken. De ministers van Infrastructuur en Waterstaat en Landbouw, Natuur en Voedselkwaliteit willen die maatregelen treffen die nodig zijn voor toekomstbestendige grote wateren waar hoogwaardige natuur goed samengaat met krachtige economie. Met 33 projecten willen ze ontbrekende leefgebieden aanleggen, het estuariën karakter van de Delta versterken, natuurlijke dynamiek terugbrengen en zorgen voor meer geleidelijke overgangen tussen land en water en zoet en zout en/of betere verbindingen tussen zee, estuaria en rivieren. Dit is in lijn met de streefbeelden uit de Natuurambitie Grote Wateren en de Rijksnatuurvisie.

Tegelijkertijd is het van belang Nederland veilig en welvarend te houden. De projecten draaien de waterstaatkundige ingrepen van vroeger niet terug, maar verkleinen wel de 'voetafdruk' van waterbeheer en waterveiligheid. Als natuur en ecologische waterkwaliteit op orde zijn, zijn opgaven uit de gebiedsagenda als verstedelijking, recreatie, transport en bedrijvigheid beter in te passen. Met de Programmatische Aanpak Grote Wateren (PAGW) verbetert ook de kwaliteit van de leefomgeving en dat is weer goed voor het vestigingsklimaat in de regio. Alle maatregelen worden klimaatrobuust ontworpen: ze houden rekening met zeespiegel-tijging, opwarmend water, droogte en extreme rivierafvoeren.

Een programmatische aanpak die regie geeft

Alle projecten tegelijk uitvoeren is onhaalbaar, onbetaalbaar en vanuit ecologisch oogpunt niet zinvol. De PAGW heeft als doel de voorbereiding, besluitvorming, realisatie en monitoring van de projecten in hun onderlinge samenhang te regisseren. Zo krijgt de vereiste ecologische impuls effectief gestalte. Rijkswaterstaat, Staatsbosbeheer en de Rijksdienst voor Ondernemend Nederland (RVO) realiseren de projecten in opdracht van de ministeries van Infrastructuur en Waterstaat en Landbouw, Natuur en Voedselkwaliteit. Samen met regionale overheden, marktpartijen en natuurorganisaties onderzoeken we in de lopende gebiedsprocessen de mogelijkheden voor samenwerking en cofinanciering. Voor de Noordhollandse Markermeerkust wordt een (voor)verkenning gestart. Vanuit PAGW is een budget van 20 miljoen euro gereserveerd voor PAGW-projecten in de kustzone.

2.2.5 Rijksstructuurvisie Regio Amsterdam-Almere-Markermeer

De Rijksstructuurvisie Amsterdam-Almere-Markermeer (RRAAM) schetst de ambitie van het Rijk voor dit deel van de Noordelijke Randstad. Het gebied moet een internationaal concurrerende Europese topregio worden. Ook maatschappelijke organisaties, bewoners en bedrijven worden bij de ontwikkeling betrokken. De plannen voor het gebied staan beschreven in de:

- Structuurvisie Amsterdam-Almere-Markermeer (RRAAM),
- Bestuursvereenkomst RRAAM en Uitvoeringsovereenkomst Almere 2.0.

Het doel is onder meer 60.000 nieuwe woningen en 100.000 extra arbeidsplaatsen. Naast extra woningen en arbeidsplaatsen heeft het programma de volgende doelen:

- Betere bereikbaarheid regio Amsterdam-Almere;
- Ontwikkeling van het Markermeer en het IJmeer tot een groot natuur- en recreatiegebied.

Toekomst Bestendig Eco Systeem Markermeer-IJmeer (TBES)

Onderdeel van de Structuurvisie RRAAM is een visie over de natuurkwaliteit van het Markermeer-IJmeer. De natuurkwaliteit in het Markermeer-IJmeer is namelijk onvoldoende om de N2000-doelen te halen. Overheid, regionale en maatschappelijke partijen werken samen en willen van het Markermeer-IJmeer een Toekomst Bestendig Eco Systeem (TBES) maken. Om het huidige, kwetsbare systeem om te vormen naar een toekomstbestendig systeem, moeten er vier ecologische condities worden versterkt:

- Een heldere waterplantrijke zone langs de Noord-Hollandse kust.
- Gradiënten van helder water naar slibrijk troebel water.
- Een vergroting van land-waterzones, bijvoorbeeld de aanleg van geleidelijke water-landovergangen.
- Het verbinden met andere gebieden, inclusief IJsselmeer en andere delen van de Nederlandse delta.



Ten behoeve van TBES is een aantal projecten benoemd, onder meer Luwtmaatregelen en Marker Wadden:

- Met Marker Wadden is op initiatief van de provincie eerder verkend wat de samenwerkingsmogelijkheden zijn. Op het gebied van gronduitwisseling zijn de mogelijkheden klein. Transportkosten zijn gewoonweg te groot. Op grond van kennisuitwisseling zijn er kansen wanneer projecten langs de Markermeerkust moeten worden ontworpen (onder meer omgaan met slib, stabiliteit, immobiliseren etc.). Zowel Marker Wadden als het Programma hebben een grondvraag (vooral deklaag). Mogelijk kan er samen worden ingekocht bij leveranciers (zandwinners, bijvoorbeeld Markerzand).
- Het project Luwtmaatregelen Hoornse Hop is stopgezet. Er is door RWS een verkenning gedaan naar alternatieve inzet van de vrijgekomen middelen voor TBES-bevorderende maatregelen. Resultaat is dat drie van de ambities in het APRK worden ondersteund met deze middelen: IJdoorn, De Nes en Oosterkoog.

Een Panorama voor het Markermeer-IJmeer

In de Stuurgroep Markermeer-IJmeer (SMIJ) werken verschillende overheden samen met regionale en maatschappelijke partijen aan boven genoemd RRAAM en TBES. De Stuurgroep bestaat uit de provincies Flevoland en Noord-Holland, de Rijksoverheid, de gemeente Hoorn (namens de Noord-Hollandse gemeenten rondom Markermeer-IJmeer), de gemeente Lelystad (namens de Flevolandse gemeenten rondom Markermeer-IJmeer) en het Hoogheemraadschap Hollands Noorderkwartier (namens de waterschappen rondom Markermeer-IJmeer). De Stuurgroep ziet dus toe op de realisatie van TBES. De Ambtelijke Werkgroep Markermeer-IJmeer (AMIJ) bereidt allerlei besluitvorming door de SMIJ voor.

In 2017 en 2018 is door ontwerpend onderzoek gewerkt aan het Panorama Markermeer-IJmeer, parallel aan en in samenwerking met het proces rond de Agenda IJsselmeergebied 2050. Op 16 mei 2018 is het Panorama door SMIJ vastgesteld. Het Panorama Markermeer-IJmeer biedt een tiental ontwikkelprincipes voor de verdere ontwikkeling van het TBES:

- 1 Panorama Markermeer-IJmeer verbindt
- 2 Robuust ecosysteem als basis voor een metropolitaan waterpark
- 3 Zet in op gecontroleerde ontwikkeling van water- en oeverplanten om voedingsstoffen uit de bodem in het systeem te brengen
- 4 Zet in op 3500-7000 ha areaalvergroting van de ondiepe water- en oevermilieus
- 5 Ontwikkel voor het gebied een kwaliteitsondersteunend zandwinbeleid
- 6 Vergroot de diversiteit en samenhang binnen het onderwaterlandschap
- 7 Koester en versterk de verschillen tussen de vier kustlandschappen
- 8 Intensiveer de samenhang tussen binnen- en buitendijks gebied
- 9 Koester en verdedig de grote schaal van het gebied
- 10 Ontwikkel een kwaliteitsondersteunend beleid voor toepassing van duurzame energie

2.3 DE GEMEENTEN

2.3.1 Gemeente Hoorn

In het in 2013 vastgestelde Programma Waterfront wordt beschreven hoe de gemeente Hoorn het Hoornse Waterfront aan het Markermeer verder wil ontwikkelen. De gemeente Hoorn ziet kansen om met de komende dijkversterking van de Westerdijk een economisch en toeristisch aantrekkelijke locatie te maken. De gemeente benut kansen die zich voordoen bij de dijkversterking voor het aantrekkelijk maken en verlevendigen van de Westerdijk nabij de binnenstad. De gemeente realiseert met het aanleggen van het stadsstrand bij de Grote Waal een langgekoesterde wens en een voorziening voor inwoners en bezoekers.

Samen met de partners wil de gemeente Hoorn nog meer promoten als historische kunst- en cultuurstad aan het water. Onderdeel hiervan kan zijn het 'beleefbaar' maken van ons erfgoed en kunst- en cultuuraanbod, bijvoorbeeld via laagdrempelige, toeristische en educatieve kunst-, cultuur- en erfgoedroutes.

2.3.2 Gemeente Koggenland

In de Structuurvisie Koggenland 2009 is Scharwoude al aangeduid als 'recreatief kansrijk' vanwege de ligging aan het Markermeer. De gemeente richt zich hierbij op de mogelijkheden aan te haken bij:

- de gezamenlijke (met buurgemeenten, provincie en Recreatieschap) aanleg van een fietspad op het dijk tracé Hoorn-Edam;
- plannen van hoogheemraadschap voor natuurontwikkeling in het Markermeer en dijkversterking van het dijktracé Hoorn-Edam;

- het Recreatieschap Westfriesland om de vooroevers recreatief toegankelijk te maken (wandelpaden en bankjes). Verder zal de gemeente waar mogelijk planologisch meewerken aan plannen van eventuele recreatieve initiatiefnemers.

2.3.3 Gemeente Edam-Volendam

De gemeente Edam-Volendam werkt aan het opstellen van een nieuwe omgevingsvisie. Dit betekent onder meer een heroriëntatie op de vigerende structuurvisies van Edam-Volendam en Zeevang. Aandachtspunten zijn:

- Edam-Volendam: Ontwikkelen (recreatieve) groenstructuur, behoud openheid en agrarisch karakter gebied Purmer, in acht nemen van een beschermingszone vanaf de dijk, benutten potentie waterfront als onderdeel van de IJsselmeerkust en bevorderen van een meer continue route.
- Zeevang: behoud kwaliteiten van agrarisch landschap en veenweidegebied (en behoud cultuurhistorische patronen en elementen), bieden van voldoende faciliteiten voor agrariërs en ruimte voor verbrede landbouw voor nieuw, economisch draagkracht buitengebied, meer benutten van kwaliteiten van het gebied voor recreatie, behoud en ontwikkeling natuur en optimale waterhuishouding, terughoudend beleid voor het Markermeer gezien de waardevolle kwaliteiten (openheid, ruimtelijke beleving, ecologie). Recreatie moet recht doen aan het karakter van het Markermeer en is in principe kleinschalig.

Een groot deel van het economische beleid wordt op dit moment opnieuw tegen het licht gehouden met het maken van een nieuwe economische visie “Onze Economische Toekomst 2040”. Doel van de visie is het economisch sterker maken van de gemeente. De gemeente nodigt alle ondernemers uit voor deelname aan dit traject, de visie wordt in samenhang met andere beleidsterreinen opgesteld. Agrariërs hebben hierbij gesteld dat zij in 2040 de belangrijkste en groenste voedselproducent van de regio willen zijn. Voor toerisme en recreatie is de ambitie uitgesproken (inter)nationaal bekend te staan om gastheerschap, de bezoekers een onvergetelijke beleving te bieden, ze langer vast te houden en het aantal verblijfstoeristen te verhogen.

Toeristische visie

De gemeente heeft in 2015 na de fusie een toeristische visie opgesteld. Binnen deze visie wordt de ambitie uitgesproken om een kwaliteitsslag in het toeristische product te maken. De focus ligt op de kernen Edam en Volendam. Het buitengebied heeft een rol in het ontdekken van Zeevang en de verbinding met interessante dorpen in de omgeving. Voor de drie zones geldt een eigen ontwikkelperspectief:

- Edam: rust dichtbij Amsterdam, versterken van de beleving, onder andere door het tot leven brengen van de historie.
- Kom Volendam en waterfront: gezelligheid en reuring
 - Benutten van de potentie van het waterfront als onderdeel van de Markermeerkust
 - Waterfront aan het Kleiperk opwaarderen (onder andere verbeteren van de buitenruimte; de voorlanden meer op het water en op de dijk betrekken);
 - Het Noordeinde, de Haven en het Zuideinde gedurende in ieder geval het toeristenseizoen (steeds) auto- en busvrij(er) maken.
- Zeevang: rust van het platteland tussen Amsterdam en Hoorn. Ambities voor versterking van de kleinschalige infrastructuur (fietsen, wandelen en varen). De realisatie van een steiger ter hoogte van Molen de Breek zou een welkome verbinding met het achterland in de betrekkelijk gesloten kustlijn creëren, waardoor het kleinschalige toerisme een kwalitatieve impuls krijgt.

In de Programmabegroting 2019 is opgenomen om meer aanlegplaatsen te realiseren, vooral voor de recreatievaart zoals de steiger in Etersheim. De gemeente zet in op behoud van het weidse, karakteristieke aanzicht van de huidige dijk en op het benutten van de dijkversterking om recreatieve fiets- en voetpaden aan te leggen.

2.3.4 Gemeente Waterland

- Water: op het gebied van water zijn essentieel:
 - Het tegengaan van “verstening”, dijkversterkingen zoveel mogelijk in lijn met de wensen van de inwoners en de uitvoering van zogenaamde meekoppelprojecten.
 - Waterbewustzijn ontwikkelen bij bewoners: bedreigingen, kansen, noodzakelijkheden.
 - Waterbeleving speelt een belangrijke rol in Waterland. Of het nu zwemwater, vaarwater of genieten langs de waterkant is.
- Toeristische visie: de gemeente heeft een toeristische visie 2015 - 2025 opgesteld. Binnen deze visie wordt gericht op de volgende speerpunten:

- Verbeteren van recreatieve/toeristische infrastructuur.
- Citymarketing (ook de zogenoemde “warme” marketing; gericht op de eigen bewoners).
- Productontwikkeling en kwaliteitsverbetering van het bestaande aanbod stimuleren.
- Watersport en waterrecreatie.
- Stimuleren van verblijfsaccommodaties die voldoen aan de behoeften van Waterland.
- Economische vitaliteit: De gemeente richt zich op het behoud en de versterking van het landschappelijk gebied, versterkt de positie van Waterland op het gebied van toerisme en recreatie en werkt aan een bruisende stad en vitale dorpen in Waterland, waar het wonen, werken en recreëren aantrekkelijk is en blijft. De visie leidt tot een praktische vertaling in concrete projecten.
- De Omgevingsvisie Waterland 2030 beschrijft (samengevat):
 - Het Nieuw Waterland Peil
 - De proceswijzer, met uitleg hoe een goed plan goed kan worden voorbereid
 - De vijf kernprincipes, waarden en kwaliteit van Waterland en de deelgebieden; de onderlegger voor ontwikkelingen
 - De Energiekansenkaart
 - De Uitvoeringsparagraaf

2.3.5 Gemeente Amsterdam

De gemeente Amsterdam heeft de nota Duurzaam Landschap vastgesteld. Dit is een inzet voor het metropolitaanse landschap en bouwsteen voor de Omgevingsvisie. Verschillende waarden van het landschap worden gedetecteerd, te weten: het verhaal van onze geschiedenis, versterken van de economie, herbergen bijzondere flora en fauna, zorgen voor een fijne leefomgeving, zorgen voor waterveiligheid en drinkwater en leveren van voedsel. Grote opgaven vormen een bedreiging en kans voor het landschap.

Amsterdam formuleert als hoofddoel het streven naar een duurzaam en met de stad verbonden landschap van hoge kwaliteit:

- Duurzaam landschap: houdbaar en niet onomkeerbaar aantasten of gebruiken;
- Met de stad verbonden landschap: gemakkelijk bereikbaar en beleefbaar;
- Hoge kwaliteit: ontginningspatronen, biodiversiteit, onderscheidende kernkwaliteiten en fiets- en wandelpaden.

Het hoofddoel is vertaald naar acht uitgangspunten. De gemeente gaat met eveneens acht thema's aan de slag, allen relevant voor het ambitieprogramma:

- Bodemdaling en biodiversiteit in Waterland
- Recreatie
- Klimaat en landschap
- Ontwikkeling van de scheggen, waaronder IJmeer
- Bekostiging en aansturing van het landschap
- Voedselstrategie
- Bereikbaarheid van het landschap (landschapspoorten)
- Cultuurimpuls

De gemeente gaat een nieuw instrument ontwikkelen om onderscheid aan te brengen in gewenste en ongewenste initiatieven in het landschap: de ladder voor het landschap.

2.4 HOOGHEEMRAADSCHAP HOLLANDS NOORDERKWARTIER

2.4.1 Collegeprogramma 2019-2023 HHNK

Belangrijke elementen uit het collegeprogramma “Samen werken aan de toekomst” zijn:

- Het hoogheemraadschap heeft wettelijk een drietal kerntaken: water beheren, water keren en water zuiveren en een neventaak, het wegbeheer.
- Door samen te werken kunnen de kerntaken optimaal uitgevoerd worden, en kunnen ruimte en mogelijkheden worden geboden aan andere organisaties, burgers, bedrijven en andere overheden om daarbij aan te haken, een ieder vanuit de eigen verantwoordelijkheden.
- Als functionele overheid gaat het schap uit van de eigen kerntaken, maar voelen wij ons ook nauw betrokken bij aspecten waarvoor andere partijen primair verantwoordelijk zijn zoals ruimtelijke ordening, natuur, klimaatadaptatie, waterrecreatie, vaar- en schaatsroutes, visgelegenheden en wandel- en fietsroutes.



2.4.2 Projectplan versterking Markermeerdijken

De doelstelling van de Versterking is tweeledig:

- Een veilige dijk die voldoet aan de wettelijke veiligheidsnorm tegen overstromingen. Ervoor zorgen dat de Markermeerdijken gedurende de planperiode van 50 jaar aan de wettelijke veiligheidseisen voldoen. Dit houdt in dat in het ontwerp rekening wordt gehouden met toekomstige ontwikkelingen (onder andere door een toeslag op de ontwerpwaterstand door klimaateffecten en bodemdaling) en (kennis)onzekerheden, zodat het uitgevoerde ontwerp tijdens de planperiode blijft functioneren zonder dat ingrijpende en kostbare aanpassingen noodzakelijk zijn.
- Een dijk die zo veel als mogelijk wordt ingepast in haar omgeving. Door de inpassingsdoelstelling vindt bij de versterkingsopgave een zorgvuldige afweging plaats tussen - soms tegenstrijdige - belangen en belangrijke waarden van de dijk en haar omgeving. De dijk is een provinciaal monument, kent archeologische en landschappelijke waarden en delen van de dijk zijn onderdeel van de Stelling van Amsterdam (UNESCO werelderfgoed). Daarnaast liggen aan de dijk beschermde dorpsgezichten en historische plaatsen die van recreatieve en toeristische waarde zijn, net als de dijk zelf. Ook grenst de dijk aan diverse beschermde natuurgebieden en vormt de dijk het leefgebied voor bijzondere plant- en diersoorten. Als leidraad voor de afweging tussen de verschillende belangen is het Kader Ruimtelijke Kwaliteit Markermeerdijken (K RK) ontwikkeld. Het K RK benoemt per deelgebied van de dijk de belangrijkste waarden. Deze hebben geleid tot de parels die per module zijn benoemd in de Parelkaart. Het K RK en de Parelkaart worden betrokken bij de keuze voor de oplossingen. Hierdoor is geborgd dat het ontwerp van de versterkte dijk, zowel per module als per deelgebied, zo veel als mogelijk is ingepast in haar omgeving.

Met name de oeverdijk heeft een bijdrage aan kernopgaves en/of doelstellingen die gesteld zijn in het kader van Natura 2000, KRW, TBES, visstand en het Ecologische Perspectief voor het IJsselmeergebied. Deze verbeteringen dragen allen bij aan een verbetering van natuur in het Markermeer. Hiermee heeft het project een positief effect op de maatschappelijke gebruiksfunctie natuur van het rijkswater.

2.4.3 Legger en Peilbesluit HHNK

Vanwege het veiligheidsbelang stelt HHNK eisen aan eventueel (mede)gebruik van een waterkering en de ruimte er omheen. Wat daar wel en niet mag, staat beschreven in de Keur van HHNK. De legger is het juridische document, waarin de vorm, ligging, afmeting en constructie van de waterkering én de zones voor het duurzaam in stand houden van de waterkering zijn vastgelegd. Hierbij worden verschillende zones onderscheiden: de zone waterstaatswerk (de waterkering), de beschermingszone en het profiel van vrije ruimte. Activiteiten binnen deze zones, zoals graven of het plaatsen van een object, zijn op basis van de Keur slechts toegestaan als wordt voldaan aan de algemene regels of wanneer HHNK hiermee heeft ingestemd door het verlenen van een watervergunning. De Legger Markermeerdijken uit 1992 (HHNK, BK11.03873 en BK11.03874) geeft een nadere beschrijving van de huidige opbouw en dimensies van de dijk en de waterkerende kunstwerken. Nadat de Versterking gerealiseerd is, wordt een nieuw leggerbesluit in procedure gebracht. Dit leggerbesluit legt de definitieve vorm, ligging, afmeting en constructie van de primaire kering (reguliere dijkversterking en oeverdijk) en de daarbij behorende (beschermings)zones vast. Ook zal de afwaardering van de primaire kering achter de oeverdijk worden verwerkt in de legger. Deze 'oude' dijken krijgen de status van regionale kering. Deze behouden dan ook de status van een genormeerde kering wegens de hoeveelheid te keren water in het ontstane tussenwater. Tot het moment van vaststellen van het nieuwe leggerbesluit, valt het nieuwe waterstaatswerk al wel onder de bescherming van de Keur. In de Keur is opgenomen dat in dat geval de ligging, vorm, afmeting en constructie van het waterstaatswerk aangehouden worden zoals aangegeven in het Projectplan en dat de grenzen van het waterstaatswerk, de beschermingszone en het profiel van vrije ruimte wordt aangehouden zoals aangegeven in bijlage 2 van de Keur.

2.4.4 Beleid en regelgeving HHNK

Keur HHNK 2016

De Waterwet en de Keur van het HHNK zijn de basis voor de watervergunning. Beide bevatten regels met betrekking tot het watersysteem (inclusief grondwater en de waterbodem) en alles wat daarbij hoort, zoals kunstwerken en dijken.

Waterprogramma 2016-2021

HHNK presenteert in het Waterprogramma 2016-2021 het beleid, de maatregelen, de programma's en de projecten die zij in die periode zelf en samen met anderen gaat uitvoeren op het gebied van veilige dijken, droge

voeten en voldoende schoon en gezond water. De Versterking van de Markermeerdijken maakt onderdeel uit van het Waterprogramma. Ook de maatregelen van de Kaderrichtlijn Water zijn in het Waterprogramma opgenomen.

Beleidsnota Waterkeringen 2012-2017

De beleidsnota is een uitwerking van het Waterbeheersplan 2010-2015. In de Beleidsnota Waterkeringen worden het beleid en de uitgangspunten voor het beheer en medegebruik van de waterkeringen beschreven. Centraal in deze nota staat de veiligheid. Medegebruik in het waterstaatswerk, de beschermingszone en het profiel van vrije ruimte van de waterkering is onder maatschappelijk verantwoorde kosten mogelijk als het functioneren van de waterkering volgens gestelde veiligheidseisen nu en in de toekomst niet wordt aangetast en als het beheer en onderhoud van de kering niet wordt belemmerd.

Voor de dijkversterking Markermeerdijken zijn met name de volgende beleidsuitgangspunten voor medegebruik relevant:

- voor primaire waterkeringen geldt dat beweiding mogelijk is buiten het stormseizoen van 15 oktober tot 15 april. Het uitgangspunt is maximaal tien dieren (kleinvee, zoals schapen en geiten) per hectare;
- (nieuwe) wegen op waterkeringen zijn toegestaan, zolang de stabiliteit van de waterkering bij de aanleg, het beheer, onderhoud en gebruik op geen enkel moment in het geding komt;
- plannen voor recreatieve of natuurlijke doelen op of nabij waterkeringen zijn mogelijk zolang er geen nadelige effecten ontstaan op de veiligheid;
- de dijken zijn opengesteld voor recreatie met wandelroutes over de kruin. De beheerders houden het effect van intensieve recreatie op de grasmat in de gaten.
- bij primaire waterkeringen, die een hoge veiligheidsnorm hebben, wordt het dijktoerisme gestuurd, om te voorkomen dat er open plekken in de grasmat ontstaan;
- een groot deel van de primaire en regionale waterkeringen is als verbindingzone opgenomen in het NNN. Hierbij zijn ook de begroeiing langs de oevers en in kwelzones langs de waterkering van belang. Deze kunnen plaatselijk natuurvriendelijker worden ingericht om de ecologische waarde van verbindingzones te versterken. Bij het inrichten en onderhouden van de waterkering bekijken we of er mogelijkheden zijn om de voor de natuur gewenste inrichting te realiseren.

Wegenbeleidsplan 2012-2017

In dit plan wordt de ambitie met betrekking tot de wegentaak weergegeven. Het Wegenbeleidsplan van HHNK draagt bij aan een integrale aanpak van waterschapstaken en regionale samenwerking. In het Wegenbeleidsplan staan de huidige verkeerskundige functies weergegeven:

- het grootste deel van de weg over de dijk is aangeduid als erftoegangsweg type II1;
- in Hoorn is sprake van een erftoegangsweg type I2;
- ter hoogte van 'aaneengesloten' bebouwing is op enkele trajecten een bebouwde kom grens vastgesteld.
- erftoegangswegen zijn bedoeld voor het toegankelijk maken van erven. Dit betekent dat alle groepen verkeersdeelnemers hiervan gebruik moeten kunnen maken. Manoeuvres zoals keren, draaien, in- en uitstappen en oversteken moeten zo veilig mogelijk kunnen worden uitgevoerd. De snelheid van het gemotoriseerde verkeer moet daarom laag zijn. Bij een erftoegangsweg type I heeft de dijk een belangrijkere functie voor autoverkeer dan bij een erftoegangsweg type II. De dijk heeft met deze categorisering een functie voor het autoverkeer.
- op het noordelijke gedeelte zijn er langs de dijk meerdere toegangswegen; in het zuidelijke gedeelte zijn dit er aanmerkelijk minder. Met name ten zuiden van de N518 zijn er slechts twee toegangswegen (met tonnagebeperking), ten noorden van Durgerdam en ter hoogte van Uitdam.

Verkeersveiligheidsplan (2006-2010)

Belangrijke elementen in dit plan zijn routenetwerken voor alle vervoerwijzen, bermbeheer, bebakening, bewegwijzering en openbare verlichting.

2.5 OVERIGE ORGANISATIES

2.5.1 Metropool Regio Amsterdam Programma Metropolitaan Landschap MRA

Binnen dit Programma vindt een verkenning plaats van de Metropolitane betekenis van het Markermeer-IJmeer en haar kusten. Het resultaat moet zijn:

- 1 Een beeld wat partijen vanuit de MRA bekeken met het Markermeer-IJmeer willen en hoe dit de kwaliteit van het gebied kan versterken: “Bewustzijn”.
- 2 Een inspirerend overzicht van de concrete projecten/ ontwikkelingen in het Markermeer-IJmeer - aanvullend op de bestaande - die de internationale concurrentiepositie van de MRA (gaan) versterken en bijdragen aan het Toekomst Bestendig Eco Systeem (TBES): “Handelingsperspectief”.
- 3 Een agenda of programma van bestaande en (realistische en haalbare) gewenste projecten en ontwikkelingen en hun onderlinge verbanden, toe te voegen aan bestaande agenda(s).

Thema's die van belang zijn voor de Metropolitane betekenis van Markermeer-IJmeer en tegelijkertijd voor het APRK, zijn:

- 1 Grondbalans/grondmotor en onderwaterlandschap: door winning van zand kan de ecologie van het meer via werk-met-werk, dus relatief voordelig worden verbeterd. Een betere ecologische staat van het Markermeer-IJmeer betekent meer ontwikkelmogelijkheden.
- 2 MRA- kustlandschap: De randen van het Markermeer-IJmeer hebben specifieke potenties voor het ‘bedienen’ van de MRA. Dit gaat onder andere om een plaats in de directe omgeving als ‘hofleverancier’ voor de MRA: regionale producten waarvan de herkomst duidelijk is. Binnen het APRK wordt onderzocht hoe hiervoor ruimte geboden kan worden. Dit gaat breder dan alleen de kust en de waterkant, ook het veenweidegebied en de polders worden hierbij betrokken. Initiatieven als de proefboerderij Wieringermeer zijn hier ook mogelijk voor een voedsel- en natuurproductieve kust. Productie van vis wordt hierin meegenomen. Dit is mogelijk interessant voor de natuur, de transitie van de beroepsvisserij en sportvisserij. Het gaat hier om deels recent gestarte projecten, die de kracht van het kustlandschap als onderdeel van de MRA ontwikkelen.
- 3 Ontwikkeling van een ruimtelijk-landschappelijk samenhangend (wens)beeld voor het Markermeer-IJmeer. Er zijn verschillende niet-samenhangende projecten in en langs het Markermeer. Samenhang in maatregelen leidt tot een betere ruimtelijke kwaliteit. De samenhang wordt nu gemist. Het aanbrengen van ruimtelijk-landschappelijke samenhang is gewenst. Dit wensbeeld zou kunnen worden opgenomen in de Agenda van de provincies en de Gebiedsagenda IJsselmeergebied 2050.

Strategische Agenda Toerisme MRA 2025

Daarnaast is in de MRA de Strategische Agenda Toerisme MRA 2025 van belang. Het is onmiskenbaar dat Amsterdam een ware magneet is als het gaat om toerisme. Met ruim 8 miljoen overnachtingen per jaar en meer dan 5 miljard euro aan bestedingen staat de Metropoolregio Amsterdam (MRA) in de top tien van populairste toeristische bestemmingen van Europa. Een gezamenlijke visie op de toeristische sector draagt bij aan het behoud, maar ook aan de verbetering van de toppositie van de MRA als toeristische bestemming. Daarom gingen in 2008 de Stadsregio Amsterdam, provincie Noord-Holland en de Gemeente Amsterdam samen met een groot aantal partners (deelnemende en financierende gemeenten en andere overheden, samenwerkingspartners en het Amsterdam Toerisme en Congresbureau) van start met het project ‘Amsterdam Bezoeken, Holland Zien’ (ABHZ). ABHZ richt zich erop om toeristen die naar Amsterdam komen te stimuleren om ook de regio te bezoeken. Het doel van dit project is om de toeristen beter te spreiden over de regio en de economische opbrengst van toerisme te vergroten. Door toeristen te spreiden over de regio blijven zij langer, geven ze meer uit, en zijn ze eerder geneigd om vaker terug te komen. In de Strategische Agenda Toerisme MRA zijn uitdagende doelstellingen geformuleerd ten aanzien van de groei van het aantal internationale bezoekers en het aandeel daarvan dat ook een bezoek brengt aan gebieden buiten Amsterdam en de groei van het aantal bezoeken in de MRA door inwoners van de MRA.

Marketingconcept

Om internationale bezoekers aan Amsterdam te verleiden de regio te bezoeken heeft Amsterdam Marketing in samenwerking met promotieorganisaties en overheden een marketingconcept voor de Metropool Amsterdam ontwikkeld. Aan de hand van zes thema's worden bezoekers verleid de verschillende gebieden in de regio te bezoeken. De kustzone is opgenomen in het thema “Old Holland”.

Onderliggende karakters

Naast thema's kent de regio karakters. Omdat gemeentegrenzen voor de internationale bezoeker niet interessant en herkenbaar zijn is de regio opgedeeld in belevingskarakters. Deze belevingskarakters geven enerzijds een verdieping op de thema's, anderzijds zijn ze zeer belangrijk voor productontwikkeling. Door deze karakters te gebruiken bij productontwikkeling kunnen partijen zich richten op onderscheidende producten die passen bij het karakter van het gebied. Onder ieder thema vallen verschillende karakters. Bijvoorbeeld:



onder het marketingthema Old Holland vallen de karakters (en sub gebieden): Industrial Heritage (het industrieel erfgoed rondom de Zaan), Smalltown Harbours (de Zuiderzeestadjes Edam, Volendam, Monnickendam, Marken) en Amsterdam Waterland (de Beemster en Laag Holland).

Bereikbaarheid en connectiviteit MRA

Bereikbaarheid en connectiviteit is misschien wel het belangrijkste thema als het gaat om groei en spreiding van toerisme in de MRA. Het gemak en de betaalbaarheid waarmee bezoekers zich naar en binnen de MRA kunnen verplaatsen, is van grote invloed op de beleving van hun bezoek. Voor het ambitieprogramma zijn de meest relevante maatregelen op het gebied van bereikbaarheid en connectiviteit MRA:

- 1 Sterke verbetering van wayfinding en informatievoorziening (meertaligheid!).
- 2 Een netwerk van regionale (openbaar vervoers- of toeristische) verbindingen over water (als methode om ergens te komen, naast de pleziervaart/ recreatieve routes).
- 3 Groene lopers als een aansprekend merk en daarmee negen toeristische fietsroutes die het centrum van Amsterdam verbinden met de regio.
- 4 De regio (de grote steden en belangrijke toeristische locaties) is 24/7 en binnen drie kwartier bereikbaar per OV vanaf Amsterdam Centraal.

2.5.2 Recreatieschap Westfriesland

Het recreatieschap heeft in het Natuur- en Recreatieplan Westfriesland (2016) een toekomstbeeld opgesteld voor de komende tien tot vijftien jaar:

Een aantrekkelijk landschap

De kernkwaliteiten van het landschap zijn nog altijd aanwezig. Het afwisselende polderlandschap met authentieke dorpjes en historische steden geeft een oer-Hollands gevoel. De Westfriese Omringdijk is verder uitgegroeid tot een icoon voor Westfriesland. Een icoon, dat het gebied letterlijk omhelst. De dijk heeft een verbindende functie gekregen. Juist de overgangen tussen binnen en buiten vormen interessante plekken in het landschap. De belevingsmogelijkheden van het landschap hebben een flinke impuls gekregen. Oude landschapselementen zijn in ere hersteld, verhalen zijn leesbaar in het landschap. Het Westfriese landschap biedt over tien tot vijftien jaar veel mogelijkheden om te genieten van ruimte en rust, maar ook om geluiden, geuren en kleuren te beleven.

Met groene dorpen en steden

Groene dorpen en steden kenmerken de regio over tien tot vijftien jaar. De kwaliteiten van natuur en landschap leveren een belangrijke bijdrage aan het goede woon- en leefklimaat.

Zowel in het stedelijk gebied als in de dorpen begint het groen dicht bij huis. Langs waterlopen komen wandel- en fietspaden uit op parkachtige groen direct buiten de bebouwde kom. De routes lopen door naar de landbouwgebieden, waarin veel oude landschapselementen in ere zijn hersteld. De routes verbinden recreatieterreinen. Natuur- en recreatiebruggen zorgen voor optimale verbindingen zonder barrières van snel-, spoor- of waterwegen. Recreatie van bewoners in hun eigen regio is een grote economische factor in de regio. Zo draagt de regiobewoner bij aan de draagkracht voor lokale voorzieningen als winkels, horeca en de verbrede agrarische sector.

Een sterke binding met het water

Westfriesland biedt over tien tot vijftien jaar ruime mogelijkheden voor watersport voor meerdere doelgroepen. De regio staat hier landelijk ook om bekend. Aan de kusten van IJsselmeer en Markermeer is een interessant aanbod voor waterrecreatie, zonnen en zwemmen. Er zijn plekken aangewezen voor meer uitdagende en sportieve vormen van watersport, zoals (kite)surfen. De jachthavens in Hoorn, Enkhuizen en Medemblik zijn populair. Opgaven op het gebied van waterveiligheid (Marker Wadden en de luwtemaatregelen in het Markermeer) zijn benut om ook recreatieve kwaliteiten van Westfriesland te versterken. Een routenetwerk voor varen maakt het mogelijk het binnenland te verkennen. De bijzondere relatie van Westfriesland met het water is op veel plekken beleefbaar gemaakt door de verhalen te vertellen. De Westfriese Omringdijk speelt hierin een glansrol. Recreatieve fietsers en wandelaars hebben volop mogelijkheden het waterrijke gebied te beleven.

Met aantrekkingskracht op de omgeving

Westfriesland is over tien tot vijftien jaar een interessante bestemming voor de directe omgeving. Doelgroepen die de regio vaak aandoen zijn de inwoners uit het stedelijk gebied van Noord-Holland (bijvoorbeeld Alkmaar, Heerhugowaard en de Metropool Regio Amsterdam). Zij komen voor het watersportproduct of doen de regio aan

tijdens een recreatieve tocht. Toeristische Opstappunten aan de randen van de regio zijn logische plekken om een bezoek aan Westfriesland te starten. Goede routestructuren zorgen dat Westfriesland ook per fiets goed te vinden is. Maar ook toeristen die in de regio verblijven, weten Westfriesland te vinden. Westfriesland weet met interessante producten rondom de thema's water en historie toeristen te trekken die verblijven in Amsterdam en langs de kust. Met de sterke merken zoals Hoorn, Medemblik, Enkhuizen en de Westfriese Omringdijk zet de regio zich op de kaart.

Een robuuste natuur

Over tien tot vijftien jaar heeft de biodiversiteit in Westfriesland een impuls gekregen. Natuurvriendelijke oevers, natuurlijke bermen en plas-dragegebieden zorgen voor goede leefomstandigheden voor een breed spectrum aan flora en fauna. Weidevogels hebben het er goed doordat inrichting en beheer in delen van Westfriesland goed zijn afgestemd op hun behoeften. In de bewoonde gebieden is meer ruimte voor de natuur. Ook draagt het stedelijk gebied bij aan goede leefomstandigheden. De inwoners van dorpen en steden weten hoe zij met groen in hun woonomgeving kunnen bijdragen aan een grotere biodiversiteit.

En een sterk en veelzijdig landbouwgebied.

De landbouw is en blijft over tien tot vijftien jaar de belangrijkste economische drager en beheerder van het agrarisch cultuurlandschap voor Westfriesland. De landbouwsector staat open voor nauwere samenwerking op het gebied van natuurbeheer en recreatie. Zij draagt onder voorwaarden een steentje bij aan de beleefbaarheid via bijvoorbeeld initiatieven voor verbrede landbouw en routes over boerenland.

2.5.3 Recreatieschap Twiske-Waterland Recreatieplan Waterland 2012

In de Landschapsvisie Waterland is de Recreatieve Hoofdstructuur geïntroduceerd. Deze is bedoeld om, in relatie tot de doelstellingen van Landschap Waterland, recreatie te zonereren, waarbij de grootste recreatiedruk wordt opgevangen in de directe randen van de steden Amsterdam, Zaanstad en Purmerend. Dit gebeurt door



groengebieden als Noorderstrook, Twiske, Groengebied Purmerland, Purmerbos en Hemmeland op te waarderen en onderling hoogwaardig te verbinden tot een recreatieve hoofdstructuur. Door kwalitatief hoogwaardige wandel-, fiets-, skate- en ruiterspaden en nieuwe voorzieningen ontstaat een samenhangende structuur die mensen aantrekt. Hierdoor kan de bestaande belevingswaarde van het overig landelijk gebied voor de rust-, natuur- en cultuurminnende recreant behouden blijven. In de groenblauwe as worden hoofdknooppunten tot ontwikkeling gebracht, als toegangspoorten vanaf de hoofdinfrastructuur. Hier komen diverse recreatieve land- en waterroutes samen en worden voorzieningen als informatie, horeca, verhuur en parkeren gebundeld. Ontwikkeling van deze knooppunten betekent daarmee een opwaardering van de recreatieve kwaliteit voor heel Waterland.

Intensieve recreatie

De bestaande intensieve groengebieden zijn in 2011 versterkt met het gereedkomen van Groengebied Purmerland. Dit betekent tevens een waardevolle toevoeging aan de recreatieve hoofdstructuur, waarbij in de periode 2011-2015 ook de recreatieve verbindingen tussen Het Twiske, Groengebied Purmerland, het Purmerbos en Edam-Volendam zijn vernieuwd en opgevaardeerd. De bundel paden ontsluit het landelijk gebied als een regionaal landschapspark. Daarnaast liggen er kansen om de Waterlandse Zeedijk op te waarderen tot langgerekt 'oeverpark', als onderdeel van deze hoofdstructuur. Verder verdient een aantal delen van de hoofdroute nadrukkelijk opwaardering, zoals tussen Zunderdorp en Landsmeer/ Twiske. Ontwikkeling van hoofdknooppunt De Poort van Waterland en opheffen van het knelpunt van het Noord-Hollands kanaal vervolmaken deze schakel in de recreatieve hoofdstructuur.

Wandelen

Het aanbod aan wandelmogelijkheden in Waterland is groot. In het gebied zijn ruim 20 bewegwijzerde routes aanwezig, gestructureerd rondom de recreatieve knooppunten van het Wandelrouten netwerk. Ook zijn kades en 'boerenlandpaden' opengesteld en zijn er enkele Lange Afstand Wandelroutes. Aan enkele routes wordt nog actief gewerkt, zoals in de stadsrand van Amsterdam om de verbindingen tussen stad en (Water)land te verbeteren. In 2020/2021 wordt het reeds bestaande Wandelrouten netwerk in de regio Laag-Holland uitgebreid naar Amsterdam-Noord. De Volgermeer, als nat en droog 'zwerflandschap' vormt in dit gebied een belangrijke toevoeging aan het aanbod. In de gehele regio worden ook nieuwe 'Rustpunten' opgenomen als kleinste particuliere recreatievoorziening.

Fietsen/ skaten

Binnen Waterland is in het afgelopen decennium een uitgebreid netwerk van fietsknooppunten gerealiseerd. Dit functioneert uitstekend, alhoewel enkele ontbrekende schakels en bijvoorbeeld pontjes ontbreken. Ook de oude gemarkeerde fietsroutes zijn in het systeem opgenomen en er zijn enkele Lange Afstand Fietsroutes aanwezig. Het fiets-/ skatepad in de recreatieve hoofdstructuur is een belangrijk nieuw element waaraan gestaag wordt verder gebouwd. Vooral liggen ook hiervoor kansen in combinatie met de dijkversterking.

Ruiters

Ruiterroutes zijn in het natte Waterland geen vanzelfsprekendheid. Alleen in recreatiegebieden kunnen substantieel routes worden aangeboden. In het afgelopen decennium zijn hiervoor tussen Het Twiske, via Groengebied Purmerland naar het Purmerbos en op de Volgermeer ruiterspaden aangelegd. Eventuele verdere uitbreiding van het netwerk in de omgeving van Purmerend en Edam-Volendam is hooguit bescheiden van omvang.

Waterrecreatie en schaatsen

Waterrecreatie hoort bij Waterland. Landschap Waterland streeft dan ook naar verbetering van de mogelijkheden. Het gaat om vele vormen. Voor kanoën en roeien is het netwerk van ondiepe veensloten inmiddels uitstekend belegd met routes en overhaalvoorzieningen. In ijsperiodes worden hier ook schaatsroutes uitgezet, waarbij Landschap Waterland een ondersteunende rol heeft. Voor zwemmen zijn aanvullende kleinschalige voorzieningen goed mogelijk langs de Markermeerkust tussen Durgerdam en Edam. Dit zou een belangrijk onderdeel kunnen zijn van een integraal oeverproject. Voor de toervaart, kleine tot middelgrote motorjachten, is een sloepen netwerk ontwikkeld op de grotere ringvaarten en boezemwateren. Speciaal hierbinnen is de 'staande-mastroute'. Rondvaarten tenslotte worden beperkt aangeboden op de Zaan, het Wormer- en Jisperveld en de Gouwezee. Er zal vooral ingezet worden op de bereikbaarheid van het water vanuit de stedelijke gebieden, en dan met name in de vorm van opheffen van knelpunten in de vaarverbindingen.

Voorzieningen

Aan het assortiment voorzieningen is het laatste decennium weer het nodige toegevoegd. Zo zijn naast de knooppunten en informatiepanelen van het fiets-, wandel- en sloepnetwerk nu ook Toeristische Overstapplaatsen (TOP's) gerealiseerd en wordt particuliere ontwikkeling van 'Rustpunten' begeleid. In natte veenweidegebieden worden rustvloten geïntroduceerd, in navolging op het voorgaande recreatieplan. Daarnaast zijn, en worden het aantal landvast-locaties uitgebreid. Dit zijn openbare aanlegplaatsen in de natuur en bij (kleine) bezienswaardigheden als musea of buitenplaatsen die vrij toegankelijk zijn om doorheen te wandelen of een horecagelegenheid te bezoeken.

2.5.4 Amsterdam Wetlands

Landschap Noord-Holland, Staatsbosbeheer, Natuurmonumenten en Recreatie Noord-Holland hebben gezamenlijk het visiedocument Amsterdam Wetlands (juni 2018) opgesteld. Een afgestemd water- en natuurbeheer en slimme recreatiemogelijkheden maken straks van Amsterdam Wetlands de groene achtertuin van Amsterdam. Actief natuurherstel is daarvoor de basis. Het visiedocument dient als handelingskader en is een uitnodiging aan andere partners om mede vorm te geven aan het droombeeld. Daarvoor zijn vier programmalijnen onderscheiden (bodemdaling en klimaat, landbouw en natuur, recreatie en toerisme en governance).

De daling van biodiversiteit, verlies aan identiteit van het landschap, moeizame landbouwkundige condities en bodemdalingsproblematiek lagen ten grondslag aan het document. De ambitie is de regionale waterhuishouding te verbeteren en een klimaatbestendig landschap te realiseren waar ook (beleving van) natuur en landschap baat bij heeft. Een Recreatief Grid ondersteunt een optimale beleving, stimuleert productontwikkeling en zorgt voor balans.

Meerdere bouwstenen worden onderscheiden, denk daarbij aan robuuste topnatuur als basis, landschap, aantrekkelijke leefomgeving voor de MRA, toekomstbestendige landbouw die bijdraagt aan de aantrekkelijkheid van het gebied en beleving van Nederland voor bezoekers.



KANSEN, THEMA'S EN DOELEN



3.1 KANSEN

Analyse van de beleidlijnen, trends en ontwikkelingen en gesprekken met een aantal belanghebbenden (gemeenten, natuurorganisaties, recreatieschappen, Rijkswaterstaat) in het gebied heeft geleid tot een eerste overzicht van kansen voor (delen van) de kustzone.

Recreatie en toerisme

- Op veel plaatsen is de dijk niet of nauwelijks bereikbaar en toegankelijk en daarmee is de weidsheid en de pracht van het Markermeer niet of nauwelijks beleefbaar. Het wordt als een kans gezien om de dijk beter bereikbaar en toegankelijk te maken en uitzichtpunten te maken waar de cultuurhistorie of waterrecreatie te beleven is en daarnaast lokaal en kleinschalig horeca te ontwikkelen.
- Door de kusten in de vorm van dijken is er weinig ruimte voor kleine water- en oeverrecreatie. Het wordt als een kans gezien om delen van deze harde land-waterovergangen met zand geleidelijker te maken en daarmee te verzachten zodat deze delen meer bruikbaar worden voor water- en oeverrecreatie.
- Er zijn zeer weinig plekken waar het Markermeer is verbonden met binnenwateren. Het aanleggen van verbindingen vergroot de bevaarbaarheid en de gebruiksmogelijkheden voor de watersport.
- De verkeersdrukte in het gebied neemt toe en de weginfrastructuur is hier deels niet op berekend. Dit leidt tot overlast voor bewoners maar ook gevaarlijke situaties voor langzaam verkeer. Door een aantal wegen te verbeteren, langzaam verkeer en snelverkeer waar gewenst te scheiden en wellicht doorgaand verkeer om te leiden, kan de verkeerssituatie verbeteren.

Cultuurhistorie en landschap

- De cultuurhistorie en archeologie in het gebied is nog weinig beleefbaar. Het wordt als kans gezien om de cultuurhistorische en archeologische waarden van het gebied bekender en beter beleefbaar te maken. De Markermeerkust is eigenlijk een openluchtmuseum voor de rijke Noord-Hollandse historie met als verbindende schakel het provinciale monument Markermeerdijk.
- Het landschap biedt kansen voor de spreiding van de groeiende stroom recreanten en toeristen. Deze bezoekers zijn gebaat bij voorzieningen maar veroorzaken ook (verkeer)overlast. Bewoners, recreanten en toeristen zijn gebaat bij de instandhouding van het landschap. Sterke verdichting van infrastructuur en horeca vormen een risico. Het beleid is daarom gericht op het bevorderen van bezoek dat weinig impact heeft op de omgeving: wandelaars, fietsers, mensen die op de dijk of aan de oevers en de waterkant verblijven. Bij de groep hoort onder andere kleinschaligheid bij verdere ontwikkeling van recreatie en toerisme. Er zijn kansen om de wegen- en padeninfrastructuur zo aan te passen dat overlast beperkt blijft, de recreatiemogelijkheden toenemen en het open landschap in stand blijft. Ook zijn er nieuwe voorzieningen denkbaar, gericht op de bereikbaarheid en bruikbaarheid van de oevers van het Markermeer, maar ook op bruikbaarheid van de dijk zelf.

Natuur

- In het Markermeer (en het IJsselmeer) staat de natuur al langer onder druk. De biodiversiteit is sinds het aanbrengen van de Afsluitdijk sterk afgenomen evenals de visstand. Door het geregelde waterpeil en de harde dijkkusten zijn ondiepe oevers en overstromende graslanden vrijwel geheel verdwenen. Ook het onnatuurlijke waterpeilverloop ('s winters lager dan 's zomers) is hier debet aan. De aanwezigheid van voldoende ondiepe en overstroombare oevers is een voorwaarde voor een grotere biodiversiteit omdat hier veel waterplanten kunnen groeien en vissen zich kunnen voortplanten en opgroeien. Het wordt als een kans gezien om met het versterken van de kusten tegelijkertijd ondiepten aan te brengen zodat daarmee de natuurwaarden worden versterkt.
- Het beheer van natuurgebieden binnendijks van Polder Zeevang en Waterland-oost is vooral gericht op weidevogels. Echter ook het watersysteem van slootjes, braken, aën en dieën kan grote hoeveelheden en diversiteit aan waterplanten en waterdieren (vissen) herbergen. Het peilbeheer, de oeverinrichting en de aaneengeslotenheid van de wateren zou hierop moeten worden ingericht.
- Natuur is een belangrijke drager van landschappelijke kwaliteit en daarmee van beleving en recreatie. Dat moet gewaarborgd worden door de versturende aspecten van recreatie op natuur te minimaliseren door een goede zonering (en handhaving).

Waterveiligheid en -kwaliteit

- Het Markermeer en bovengenoemde binnenwateren van onder meer Zeevang en Waterland zijn door dijken en kunstwerken van elkaar gescheiden. Bij sluizen, gemalen en inlaatwerken worden in toenemende mate vispassages gerealiseerd. Een fijnmaziger netwerk van verbindingen tussen binnen- en buitenwateren

(mogelijk door de aanleg van achteroevers) draagt bij aan de hoeveelheden en soortenrijkdom van vis in binnen- en buitenwater. Dit zijn noodzakelijke maatregelen aanvullend op de visverbindingen in de afsluitdijk en de Houtribdijk, om de gehele levenscyclus van een aantal vissoorten te ondersteunen. De veenweide daalt door diepe ontwatering. Als deze ontwatering wordt voortgezet, dan verdwijnt de veenweide op de langere termijn (in minder dan 100 jaar), met al zijn landschappelijke en ecologische kwaliteiten. Omdat hierdoor bovendien het peilverschil tussen binnen- en buitenwater sterk toeneemt, komt ook de kustveiligheid op langere termijn in het geding. Immers bij een groter peilverschil tussen binnen- en buitenwater neemt de kans op afschuiven van de dijk toe. Een mogelijkheid om een waterpeil te hanteren waarbij de bodem niet daalt, is de aaneenschakeling van natte natuurgebieden.

Regionale economie en landbouw

- Natuur, landschap, de grote cultuurhistorische en archeologische waarden, een duurzame landbouw met streekeigen producten en diensten kunnen motoren zijn van de regionale vrijetijdseconomie.
- De Markermeerkust heeft een rijke visserijhistorie. De productiviteit daarvan is echter sterk verminderd door de veranderingen die het ecosysteem heeft ondergaan onder andere als gevolg van de aanleg van de Afsluitdijk. Door maatregelen voor een gezond waterecosysteem en Markermeer, Waterland en Zeevang kan de productie van vis weer toenemen. Extensieve visserij als streekproduct wordt hierdoor wellicht verantwoord. Maatregelen ter verbetering van de visstand kunnen zowel binnendijks als buitendijks worden genomen.
- Daarnaast kan ook worden gedacht aan extensieve tot intensieve teeltwijzen, onder gecontroleerde omstandigheden. Vissen, schelpdieren en kreeftachtigen zijn wellicht interessant hiervoor. Maar ook teelt van gewassen als voedsel of als biomassa zijn denkbaar. Dergelijke toepassingen langs de Markermeerkust kunnen de visserijcultuur, maar dan op nieuwe leest geschoeid, weer doen opleven. Essentieel is wel dat dit past binnen het landschap dat we willen behouden.
- Ook kan gedacht worden aan het ondersteunen van circulaire landbouw en het vergroten van de samenwerking met agrariërs/ natuurinclusieve landbouw rondom natuurkernen in Waterland-Oost met aanvullende inrichtingsmaatregelen voor maatwerk in agrarisch beheer.

3.2 THEMA'S, DOELSTELLINGEN EN PRINCIPEMAATREGELEN

Een verdere aanscherping van de kansen leidt tot de volgende thema's en doelstellingen.

3.2.1 Recreatie en toerisme

In 2017 is een vraag- en aanbodanalyse naar toerisme en recreatie uitgevoerd. In de marktanalyse is dieper ingegaan op de leefstijlen van de bezoekers en de verwachte ontwikkelingen in de vraag. De analyse is gekoppeld aan de kwaliteiten van de verschillende deelgebieden van de kustzone. Op basis daarvan is, vanuit de sector bekeken, een zonering van toerisme en recreatie voorgesteld voor de verschillende deelgebieden.

Hoorn en Koggenland

Dit is de zone waar de inwoners van Hoorn, Drechterland en Koggenland recreëren. Het aanbod aan recreatiemogelijkheden voor de inwoners is nu beperkt. Vanuit de inwoners verwachten we een groei in de vraag naar dagrecreatie, maar deze is naar verwachting niet zo groot als in de MRA. De identiteit van de stadsbaai is een passende setting voor een drukker stadsstrand, waarbij een profilering kan plaatsvinden met de voorzieningen aan de oostzijde van de baai. Qua leefstijl kan het stadsstrand zich, ook met te ontwikkelen private voorzieningen, meer richten op vermaak, amusement en gezelligheid. Hierbij ligt een focus op oeverrecreatie. Voor het terrein Hoornse Hop kan het accent meer komen te liggen op sportieve recreatievormen. De oostzijde bedient (nu ook al) meer avontuurlijke en trendy vormen van recreatie in de vorm van kitesurfen en beachclub. Watersport is voor Hoorn een belangrijke sector. Deze sector heeft groeipotenties. Belangrijk daarbij is de kwaliteiten van het zwemwater en de bereikbaarheid van de aanleggelegenheden over water. Waterplanten kunnen deze bereikbaarheid verstoren.

In contrast op de stedelijke drukte kunnen, verder weg gelegen van de stad, meer rustige zones voor natuurbeleving worden ingericht. De natuurlijke kwaliteiten bieden bijvoorbeeld een aantrekkelijk gebied voor vogelaars (weidevogels). Daarop aanvullend biedt de Kaap en het nieuwe gemaal bij Schardam een goede locatie om de landschappelijke en historische kwaliteiten van de zone beter te beleven.

Samenhangend met de grote vraag van routegebonden recreatie vanuit Hoorn zijn veilige en aantrekkelijke verbindingen met de omgeving noodzakelijk. Zowel naar het oosten als naar het zuiden biedt de kustzone hiervoor nu nog onvoldoende mogelijkheden, terwijl de dijk daar wel goede potenties voor heeft.

Met name Hoorn heeft, met haar cultuurhistorische waarden (bijvoorbeeld VOC) en goede bereikbaarheid, kansen om dagrecreanten van verder weg en ook de citytripper uit de MRA aan te trekken. Aansluiting op de veerverbinding gaat helpen deze kansen te verzilveren. Gecombineerd met de zakelijke markt kunnen deze waarden de basis vormen om ook de hotelsector in de stad verder te ontwikkelen. Dit heeft dan voornamelijk betrekking op hotels en kleine logementen, ook mede gelet op de vraagontwikkeling in de bungalow- en kampeersector.

Zeevang

De zone Zeevang heeft in recreatief gebruik een duaal karakter. De zone ten noorden van Edam-Volendam is een relatief rustige zone waar nu met name inwoners van de regio komen. Als het gaat over dagrecreatie, is dit ook voor de toekomst de belangrijkste doelgroep. Qua leefstijl kan de zone zich meer richten op cultuurgeïnteresseerde ingetogen recreanten. Voorzieningen voor deze doelgroep kunnen zo worden uitgevoerd dat ook toeristen en recreanten van verder weg worden verleid naar deze zone te komen. Dit vormt qua aantallen een secundaire doelgroep. De noordelijke zone heeft met de ensembles rondom Warder (lintdorp, stolpen) en Etersheim (Oud Etersheim, Dik Trom, laagste punt), Etersheimbraak, het Fort Edam, het karakteristieke (veen)polderlandschap en het Markermeer genoeg in huis om de bezoeker te verrassen. Verbetering van de mogelijkheden om het Markermeer te zien en te beleven, geeft deze zone de impuls die nodig is om het recreatief gebruik te bevorderen, dit geldt met name voor fietsers. Op deze wijze kan een betere basis worden gecreëerd voor private vestigingen.

Kansrijke ontwikkellocaties voor de private sector ontstaan als voorzieningen worden geclusterd. Dit betekent op zoek gaan naar clustering en combinaties van oeverrecreatie (zwemmen en vissen), horeca, verblijfsaccommodaties en eventuele dagrecreatieve attracties. De bovengenoemde ensembles en de bestaande campings zijn de meest kansrijke locaties die tot (her)ontwikkeling kunnen komen. Koppeling aan het water blijft hier het voornaamste unique selling point. Het achterland biedt op beperkte schaal mogelijkheden voor ontwikkeling van agrotourisme.

Edam en Volendam

De steden Edam en Volendam hebben een (inter)nationaal bereik. Aanbod en beleving zijn nu primair gericht op toeristen die zijn gericht op gezelligheid en vermaak. Samen met Monnickendam en Marken vormen zij een krachtig cluster om de MRA citytripper (voornamelijk Europeanen) in een dag(deel) een unieke beleving van het andere Holland aan te bieden en hier langer te laten verblijven. Kansen liggen op gastheerschap, verlengen van het verblijf en het richten op cultuur, het individuele bezoek en een koppeling met het fietstoerisme. Essentieel zijn goede (fiets)verbindingen, informatievoorziening en onderlinge samenwerking tussen ondernemers (arrangementvorming). De veerverbinding met Amsterdam en andere steden aan het Markermeer is hierin ook een belangrijk element. Deze 'basis op orde' vormt de vruchtbare voedingsbodem voor ontwikkeling van de hotelsector. Hierbij ligt er een focus op kwaliteitsverbetering.

Gouwzee

Monnickendam vormt de magneet in deze zone, kansen komen overeen met Edam en Volendam. Monnickendam onderscheidt zich van de andere steden door haar focus op watersport. Voor de Gouwzee liggen in deze sector ook de grootste kansen. Dit vertaalt zich onder meer in ontwikkeling van jachthavens met een verbreding van het aanbod, waaronder een sterkere combinatie met landrecreatie. Ook een toename van het gebruik van de Gouwzee door de kleine recreatievaart is kansrijk. De ligging ten opzichte van de groeiemarkt Amsterdam en de combinatiemogelijkheden met het achterland liggen daaraan ten grondslag.

Waterland - IJmeer

Dominant in de vraag naar recreatie in deze zone zijn de eigen inwoners en de sterkgroeiende gemeente Amsterdam. Daar ligt ook een groot deel van de uitdaging van deze zone: het bewaken van de rust en kleinschaligheid, in combinatie met een sterk groeiende vraag van buiten ten aanzien van vrijwel alle recreatievormen. Dit vraagt om een uitgekiende zonering en optimalisering van verbindingen. Vergeleken met de andere zones heeft het achterland van Waterland - IJmeer de meeste potentie voor toeristisch-recreatieve ontwikkeling (grote vraag en gebied met grote aantrekkingskracht). Dit biedt kansen voor plattelandstoerisme, zowel op het gebied van dag- als verblijfsrecreatie. Daarnaast blijft de kust ook wandelaars en (met name) fietsers trekken. Beleef- en rustpunten (in de vorm van Dijkplaatsen) aan de dijk zijn wenselijk, bijvoorbeeld gesitueerd aan de kapen. Door een focus te leggen op de bezoekers die op zoek zijn naar inspiratie, verwondering en duiding kan tegelijkertijd een invulling worden gegeven aan het inzetten op de 'kwaliteitstoerist'.



Gelet op de bereikbaarheid vanuit Amsterdam is een grootschalige locatie voor oeverrecreatie en kitesurfen ten noorden van Amsterdam wenselijk. Voor kitesurfen neemt dit ook een deel van de druk bij de locatie Edam/Volendam weg. Andere kansen op het gebied van waterrecreatie liggen met name op het vlak van vissen, zeilen, kanoën, sloepen en fluisterbootvaren. De karakteristieke vaarverbindingen in het achterland bieden daarvoor een uitstekende basis. Het Kinselmeer vraagt om een grondige kwaliteitsslag van (water)recreatieve voorzieningen. Het Kinselmeer is, in combinatie met de Uitdammer Die, een kansrijke locatie voor een overtoom van kleinere boten.

Waterland - IJmeer biedt goede kansen voor de ontwikkeling van nieuwe, kleinschalige verblijfsaccommodatie, bijvoorbeeld in het hotel- en bungalowsegment. Belangrijk is een eigen (aanvullende) doelgroep aan te boren. Kansrijk daarbij is de (internationale) toerist die een bijzondere accommodatie zoekt net buiten Amsterdam.

Thema recreatie en toerisme

Doelstelling	Principemaatregelen
Betere bereikbaarheid en bruikbaarheid Markermeerkust	Lokaal vernieuwen/ versterken wegennetwerk, uitzichtpunten en recreatieknooppunten (aanpassen fiets- en wandelnetwerk, Toeristisch Overstap Punten met parkeergelegenheid en horeca, voorzieningen als vlonders, vogelkijkhutten, strandjes, toegankelijke strekdammen, mini-boulevard. Let op kleinschaligheid.
Diversificatie van aanbod van verblijfsrecreatie	Meer overnachters van midden- tot hogere segment. Ontwikkelen van gevarieerd aanbod overnachtingsmogelijkheden.
Faciliteiten voor kleine watersport/ waterrecreatie	Creëren van aantrekkelijke zones voor spelevaren, kanoën, kitesurfen, zwemmen, landvast-locaties (bereikbaarheid, toegankelijkheid en informatievoorziening).
Verder ontwikkelen van het gastheerschap van recreatieondernemers	Gastheren verblijfsrecreatie krijgen een rol in de presentatie van marketing kustzone.
Meer kansen voor de sportvisserij	Verbeteren van de visstand en realiseren van voorzieningen voor de sportvisserij
Bevaarbaarheid van de kustwateren	Veiligstellen bereikbaarheid van de kust (in verband met waterplanten). Zoeken naar plekken waar het varen op het besloten water binnendijks en het varen op het grote buitenwater verbonden kunnen worden (voor kleinere recreatievaart).
Beleefbaar maken van de kust als geheel van Hoorn tot Amsterdam, of forse onderdelen, bevorderen langzaam-verkeer-routerecreatie	Doorgaande fiets- en wandelverbindingen langs de kust van Hoorn tot Amsterdam, met daarop aangehaakt lokale ommetjes. Ontwikkelen van dijkplaatsen (beleefpunten) op meerdere locaties in de kustzone.

3.2.2 Cultuurhistorie en landschap

De rijke historie en ontwikkeling van de Markermeerkust van Hoorn tot Amsterdam kan veel zichtbaarder en meer beleefbaar worden gemaakt. De dijkversterking zal nieuwe archeologische vondsten opleveren en zal een nieuw hoofdstuk toevoegen aan die historie. Hoe en waar dit wordt ingevuld, zal worden uitgewerkt.

Thema cultuurhistorie en landschap

Doelstelling	Principemaatregelen
Meer en beter beleefbaar maken van de grote cultuurhistorische en archeologische waarden van deze kust voor een brede doelgroep	Programma voor routes, locaties etc. met informatie, boek, tentoonstelling etc. Leesbare inrichting van de dijk zodat het verhaal van de dijk (heden, verleden en de toekomst) duidelijk is te zien en te snappen.
Het beter beleefbaar maken door historie te herstellen en het nieuwe daarvan te onderscheiden.	Het oude zorgvuldig herstellen en het nieuwe herkenbaar en onderscheidend vormgeven. Uitdragen van de dijk als levend monument.

3.2.3 Natuur

De kansen en doelstellingen voor natuur betreffen die kustvakken waar belangrijke natuurwaarden aanwezig zijn of waar door nieuwe maatregelen condities daarvoor worden gecreëerd. Hoofddoel voor natuur is het versterken van de basis van de voedselpiramide (schelpdieren, watervegetaties, vissen) door verbeterde inrichting en door verbindingen tot stand te brengen tussen het Markermeer en de binnendijkse gebieden. Die plekken zijn:

- De Hoornse Kustboog: Oeverdijk, tussenwater en tussenoever met een apart te reguleren peil en achter de dijk gelegen natuurgebiedjes vormen samen een natuurkern, die verder kan worden versterkt aan de Markermeerszijde. Dit kan onder meer door het realiseren van verondiepingen waardoor waterfauna omvangrijker en gevarieerder wordt.

- De oeverlanden van Schardam en Schardammer Koog: buitendijks een flink areaal potentiële achteroevers) en binnendijks versterking van het weidevogelgebied.
- De Waterlandse Zeedijk: met daarbinnen De Nes/Uitdammer Dieën en omstreken en Kinselmeer/Polder IJdoorn en omstreken. Er liggen kansen om buitendijkse gronden en binnendijkse aën, dieën en weidegebieden als achteroevers aaneen te sluiten tot een natuurgebied. Aan Markermeerzijde kunnen verondiepingen sterk bijdragen aan vergroting en diversifiëring van waterorganismen, die weer als voedsel dienen voor vogels.

Voor deze gebieden worden plannen bedacht en uitgewerkt waarbij wordt bepaald welke maatregelen op welke locatie en schaal de beste bijdrage leveren. Bij verondiepingen wordt rekening gehouden met het in stand houden van de bereikbaarheid voor de watersport (waterareaal en verbindingen).

Thema Natuur

Kansen en doelstellingen	Principemaatregelen
Verbetering van de visstand, variatie aan watervegetaties en leefgebied voor de driehoeksmossel als aanbod voor vogels en sportvisserij.	Creëren van geleidelijke overgangen van diep naar ondiep water, luwte en rust. Maatregelen zijn verondiepingen, onderwaterdammen etc. Zorgen voor een fijnmazig netwerk van vispassages tussen Markermeer en achterland.
Verbetering en uitbreiding van foerageer-, rust- en ruigebieden voor watervogels, steltlopers, reigerachtigen, roerdomp, rietfauna etc.	Flora en fauna hebben voor een belangrijk deel voordeel bij hierboven genoemde maatregelen voor waterplanten en visstand.
Verbeteren van leefmilieu voor specifieke soorten: Noordse Woelmuis, Ringslang, etc.	Realiseren van voldoende aaneengesloten leefgebied en specifieke milieus voor voortplanting en opgroeien.
Ontwikkelen/toepassen van wijzen van natuurbeheer die tot topcondities leiden voor weidevogels en waterleven.	In gebieden waar topnatuur tot stand moet komen herbezinnen op de relatie met agrarisch beheer en gebruik, maar ook bezien of er afzetmogelijkheden zijn voor maaisel en andere producten uit deze topnatuurgebieden.

3.2.4 Waterveiligheid en -kwaliteit

De Markermeerdijken worden door de Alliantie Markermeerdijken veilig gemaakt voor de komende decennia (zie paragraaf 2.4.2 Projectplan Versterking Markermeerdijken). Bezien wordt of bepaalde natuurlijke processen (bv. plantengroei en aanzanding) de kust voor de lange termijn robuust kunnen houden waardoor grootschalig onderhoud en nieuwe versterkingen in de toekomst beperkt kunnen worden. Daarnaast wordt, in het verlengde van de doelstellingen op het gebied van natuur, de koppeling van het binnen- en buitenwater nagestreefd zodat een robuust watersysteem ontstaat.

Thema Waterveiligheid en -kwaliteit

Doelstelling	Principemaatregelen
Verondiepen kustzone door bijvoorbeeld aanzanding	Experimenten, kleinschalige projecten op basis van ervaringen elders.
Vergroten van de rol van (natuurlijke) vegetaties in de stabiliteit van de kust	Experimenten naar voorbeeld van Houtribdijk waarbij vegetatie een aanwijsbare rol krijgt in de sterkte van de zachte delen van de kustversterking. Dit bevordert de natuurwaarden maar kan ook de beheer- en onderhoudskosten beperken. Verder kan het aanleiding zijn om harde materialen op termijn te verwijderen en de kust verder te verzachten.
Bevorderen van waterconservering voor natuur	Ontwikkelen dynamische achteroeversystemen waarin water langer kan worden vastgehouden en tijdens droogte minder snel water (van ongewenste kwaliteit) hoeft te worden ingelaten.

3.2.5 Regionale economie en landbouw

Particulieren en bedrijven worden uitgenodigd om op voorgaande thema's met initiatieven en innovaties te komen die de regionale economie versterken. Kansrijke onderwerpen daarbij zijn initiatieven die gericht zijn op energietransitie, circulaire economie en klimaatadaptatie.

Door bodemdaling (veenoxidatie) staat het veenweidelandschap onder druk. Bij voortdurende ontwatering zullen grote delen ervan verdwijnen en veranderen in (diepe) droogmakerijen. Daarnaast draagt de bodemdaling sterk bij aan de emissie van broeikasgassen. Doel van dit thema is op zoek te gaan naar vormen van landbouw waarbij het veen niet meer verdwijnt maar de landbouw wel levensvatbaar blijft. Dit betekent het introduceren van landbouwvormen waarbij hoge waterstanden geen probleem vormen c.q. bevorderlijk zijn.

Er zijn in het veenweidegebied allerlei experimenten waarmee ervaringen worden opgedaan. Daarnaast is doel van dit thema om te bezien of en hoe ook langs het Markermeer aquacultures tot stand kunnen komen. Of dit slaagt, zal sterk afhangen van particulier initiatief én de mogelijkheden om dit landschappelijk goed in te passen. Locaties en specifieke maatregelen zijn daarom nog niet genoemd.

Thema regionale economie en landbouw

Doelstelling	Principemaatregelen
Versterken, diversifiëren en duurzamer maken van de regionale (en lokale) economie.	Het stimuleren en uitdagen van particulieren en ondernemingen om in bovenstaande of volgend op bovenstaande maatregelen te investeren in allerlei voorzieningen die de (vrijtijds-)economie doen groeien. Hierbij wel letten op kwaliteitsniveau en intensiteit (kleinschalig en hoogwaardig) en aansluitend op actuele thema's als circulariteit, energietransitie en klimaatadaptatie.
Verduurzaming en behouden van de concurrentiepositie door vernieuwing, vormen de hoofdpogingen voor de agribusiness. De provincie zet in op natuurinclusieve landbouw.	Aanpassing van bedrijfsstrategie, waarbij schaalvergroting en verduurzaming belangrijke uitdagingen zijn. Kansen voor maatschappelijke opgaven gericht op een duurzame en klimaatneutrale ontwikkeling (nieuwe stalsystemen, opschaling), behoud weidegang, dierenwelzijn en volksgezondheid, biodiversiteit en milieu.
Veenweide- en klimaatvriendelijke landbouw in Waterland-Oost.	Landbouwwormen ontwikkelen en toepassen die combineerbaar zijn met een dermate hoge waterstand waarbij beperkte of geen bodemdaling meer optreedt.
Minder wereldmarkt, meer streekeigen (biologische) producten: 'hofleverancier' voor Amsterdam	Stimuleren van kwaliteit boven kwantiteit, kringlooplandbouw, productinnovatie, marketing.
Productie van vis, kreeftachtigen en schelpdieren (Indien daarvoor vanuit de markt initiatieven komen en dit haalbaar blijkt).	Kennis en ervaringsontwikkeling: stimuleren start proef- en toepassingslocatie zie bv. Achteroevers Wieringermeer en Koopmanspolder, Proefboerderij Zegveld etc. Bedrijfsleven uitnodigen tot initiatief, bijvoorbeeld: extensieve duurzame, ecologische palingproductie, visproductie in veenweidegebied en kweken en afmesten van andere soorten (duurzaam).
Productie van 'natte' gewassen.	Kennis- en ervaringsontwikkeling: stimuleren start proef- en toepassingslocatie complementair op Achteroevers Wieringermeer, Proefboerderij Zegveld etc. Bedrijfsleven uitnodigen tot initiatief bijvoorbeeld door: grond verwerven door overheden, instellen van een hoog peil en het aanbieden van de gronden tegen een agrarisch tarief dat past bij dat hoge peil. Dit op die plaatsen waar geen weidevogelwaarden of -doelstellingen meer zijn.





RESULTATEN VERKENNING AMBITIES



4.1 OVERZICHT AMBITIES

In meerdere rondgangen in de regio is een aantal ambities benoemd voor het APRK. Het eerder omschreven beleid en het KROK zijn daarbij richtinggevend geweest. Genoemde partijen hebben deze ambities elk vanuit hun eigen verantwoordelijkheid aangedragen. Ambities variëren van kleinschalig, zeer concreet, snel uitvoerbaar tot grootschalig, een idee op hoofdlijnen en op middellange termijn uitvoerbaar. Onderstaand is een overzicht opgenomen van de ambities en aan welk thema zij primair invulling geven. In het overzicht komen geen ambities voor wat betreft duurzame energie. De partijen hebben een aantal ambities op dit thema voorgedragen maar deze zijn, om verschillende redenen, door de partijen niet verder ontwikkeld. Mogelijk dat op dit thema alsnog ambities worden voorgedragen gezien de ontwikkelingen binnen de Regionale Energie Strategieën. Deze ruimte is er, mits de initiatieven passen binnen het Kader Ruimtelijke Ontwikkeling Kustzone Hoorn-Amsterdam.

Project	Thema (primair)
Gehele kustzone Hoorn-Amsterdam	
Doorlopende fiets- en wandelverbinding	Recreatie en toerisme
'Dijk van een Kust'	Landschap en cultuurhistorie
Kwaliteit routenetwerk	Recreatie en toerisme
Dijkplaatsen (onderdeel projectplan dijkversterking)	Landschap en cultuurhistorie
Dijkplaatsen (aanvullend op projectplan dijkversterking/ optioneel)	Landschap en cultuurhistorie
Bloemrijke dijk	Natuur
Hoorn / Koggenland	
Stadsstrand Hoorn	Recreatie en toerisme
Natuurkern Oeverdijk	Natuur
Recreatieterrein De Hulk (binnendijks en buitendijks)	Recreatie en toerisme
Vaarnetwerk Westfriesland	Recreatie en toerisme
Zeevang	
Natuurkern Oeverlanden van Schardam en Kogen	Natuur
Cultuurtoerisme Etersheim	Recreatie en toerisme
Opknappen braken Zeevang	Natuur
Kruising Warder	Recreatie en toerisme
Fort bij Edam	Landschap en cultuurhistorie
Passage zeesluis Edam	Recreatie en toerisme
Kitesurflocatie Edam (zuid)	Recreatie en toerisme
Gouwzee	
Dijkovergang Volendam	Recreatie en toerisme
Historische scheepswerf Slobbeland	Landschap en cultuurhistorie
Route kleine watersport Gouwzee	Recreatie en toerisme
Binnenhaven Monnickendam	Recreatie en toerisme
Herinrichting Hemmeland	Natuur
Herontwikkeling De Poel	Landschap en cultuurhistorie
Waterland - IJmeer	
Natuurkern De Nes, Peereboom e.o.	Natuur
Natuurkern Waterlandse Weiden	Natuur
Natuurkern De Munt, Kinselmeer en Kinsel	Natuur
Oostoever Kinselmeer: recreatie en natuur	Recreatie en toerisme
Aanlegsteiger Kaap Uitdam - Kinselmeer	Recreatie en toerisme
Zwemstrandjes Amsterdam	Recreatie en toerisme
Vaarnetwerk Waterland en Amsterdam-Noord	Recreatie en toerisme
Natuurkern IJdoorn, Kinselbaai en Hoeckelingsdam	Natuur
Stad-landverbinding Amsterdam - Waterland	Recreatie en toerisme
Natuur in de buurt	Natuur

4.2 GEHELE KUSTZONE HOORN-AMSTERDAM



Doorlopende fiets- en wandelverbinding Hoorn-Amsterdam

Initiatiefnemers	Provincie Noord-Holland en Recreatieschap Twiske-Waterland, Recreatieschap Westfriesland en gemeente Koggenland
Doel	Creëren van een doorlopende fiets- en wandelverbinding met recreatieve voorzieningen van Hoorn naar Amsterdam die zo veel als mogelijk over de top van de dijk loopt. De ligging en uitvoering hangt sterk af van de wijze van de dijkversterking en de ruimte die voorhanden is.
Fysieke maatregelen	Afhankelijk van de ruimte na de dijkversterking vindt aanleg plaats op, aan binnenzijde of langs de buitenzijde van de toekomstige dijk. Er wordt, onder andere door de situering van de opgangen, zo goed mogelijk aangesloten op bestaande (langzame) verkeerstructuren en woonwijken. Ook worden de nodige afwegingen met natuurbelangen gemaakt. Onderdeel van de maatregelen is het terugbrengen van de recreatieve voorzieningen zoals bankjes, picknicksets, fietsnietjes, dijktrappen etc. Hiervoor is een familie van ontwerpen ontwikkeld, zodat een zelfde kwaliteit van voorzieningen op en langs de hele dijk wordt gewaarborgd. Aan de hand van de nieuwe inrichting van de dijk wordt bepaald wat de meest logische en gewenste locaties zijn.
Volgende stap	De complete fiets- en wandelverbinding inclusief de recreatieve voorzieningen is uitgewerkt binnen het kader van de dijkversterking. Er is een definitieve kostenraming gemaakt. Met HHNK worden afspraken gemaakt over financiering op basis van te nemen GS-/ PS-besluiten. Ook wordt gekeken naar subsidiemogelijkheden buiten het APRK.



'Dijk van een Kust'

Voorlopig initiatiefnemer	Projectgroep (Bureau voor Toerisme Laag-Holland, gemeente Edam-Volendam, Alliantie Markermeerdijken, Hoogheemraadschap Hollands Noorderkwartier, provincie Noord-Holland).
Beoogd initiatiefnemers	Gezamenlijke publieke partijen (gemeenten, recreatieschappen, provincie, hoogheemraadschap, metropoolregio), natuur- en landschapsorganisaties, Vogelbescherming Nederland en private partijen.
Doel	<p>Bezoekers trekken op basis van de cultuurhistorische, landschappelijke en natuurlijke kwaliteiten van de kustzone. Beleving van het verhaal van het gebied 'Leven aan het water' vormt daarbij de rode draad. Hiermee wordt een bijdrage geleverd aan drie doelen:</p> <ul style="list-style-type: none"> - Versterken van de woonomgeving (door versterking recreatiemogelijkheden en zonering recreatie) - Versterken van de regionale economie - Opvang van bewoners van en bezoekers aan de MRA, in het bijzonder Amsterdam
Fysieke maatregelen	<p>Dijk van een Kust is niet één specifieke plek om te bezoeken, maar een samenhangende beleving van de gehele kustzone. Het concept heeft als basis het waardevolle landschap, de rijke cultuurhistorie, de verbonden natuurgebieden en de indrukwekkende dijk. Om deze basis te kunnen bezoeken, moet het bereikbaar zijn. De eerste pijler van het concept wordt dan ook gevormd door een top basisinfrastructuur aan fiets- en wandelpaden, vaarverbindingen, toeristische opstappunten (TOP's), routes, openbaarvervoerhaltes en verhuur van vervoermiddelen. De doorgaande wandel- en fietsverbinding op en aan de dijk vormt hierin de onmiskenbare ruggengraat. Daarnaast is er een focus op de verbinding met Amsterdam en wordt het mogelijk gemaakt om allerlei rondjes te maken, waarin de dijk wordt verbonden met het achterland. Hiervoor zijn in het APRK diverse afzonderlijke projecten opgenomen.</p> <p>Vervolgens wordt in dit gebied op een aantal locaties extra beleving aangeboden. Bezoekers worden verleid hier naar toe te trekken. De tweede pijler geeft daar invulling aan. In de eerste plaats is dit buiten: op strategisch gelegen markante punten in het landschap via dijkplaatsen en observatieplekken. En uiteraard wordt ook 'binnen' het verhaal verteld: bestaande en nieuwe musea, informatiecentra, cultureel erfgoed en attracties doen dat vanuit een eigen achtergrond en thematiek. Ook hiervoor zijn in het APRK diverse afzonderlijke projecten opgenomen.</p> <p>De derde pijler brengt samenhang aan in de basis, infrastructuur en belevingslocaties: de overkoepelende belevingsprojecten smeden het geheel tot een samenhangend concept waarin ook naast de belevingslocaties het verhaal van het gebied continu beleefbaar is. Vooralsnog zijn de volgende concrete projecten hiervoor voorgesteld:</p> <ul style="list-style-type: none"> - Sprekende meesters: op locatie verbeelden van aan de kust geschilderde meesterwerken - Informatie in het veld: verhalen in het gebied tot leven brengen, met eenvoudige markeringen of digitale technieken ontsluiting van online informatie - Publieksboek waarin het verhaal van de ontwikkeling van het landschap rond de huidige Markermeerdijk aan de hand van archeologische vondsten wordt toegelicht, in samenwerking met archeologiecentrum Huis van Hilde - Fiets- en wandelverbinding benutten als informatiedrager: om de 1 à 3 km een patroon aanbrengen in het fietspad als verwijzing naar het bijzondere van het gebied qua natuur, cultuur of landschap - Kunst: plaatsen van een aantal kunstwerken bij de dijk - Reizende expositie: dynamiek van de natuur in de kustzone wordt gepresenteerd, bijvoorbeeld aan de hand van vismigraatie en vogelhabitats. Denk daarbij aan interactiviteit, game-technieken en mogelijk gebruik van augmented reality. De expositie doet diverse locaties aan zoals: horeca, informatiecentra, musea, bibliotheken - Citizen science: we nodigen inwoners en bezoekers uit om als wetenschappers het gebied te ontdekken. Zij verrichten in het gebied op een onderhoudende manier onder leiding van deskundigen onderzoek naar cultuurhistorie, waterhuishouding en natuurfenomenen, denk bijvoorbeeld aan natuurtellingen. - Theater op locatie: tijdelijk (theater)voorstellingen op of bij de dijk. De voorstellingen staan in het teken van "leven aan de dijk" en zijn met name gericht op de eigen inwoners en andere inwoners van Noord-Holland. Het momentum van 2021 is ideaal om juist de transitie van de dijkversterking te belichten. <p>Deze projecten vormen het begin van 'Dijk van een Kust'. Publieke en vooral private partijen zoals musea, horeca, vervoerders en culturele instellingen worden uitgenodigd om gezamenlijk tot een verdere productontwikkeling te komen. Denk aan arrangementen, evenementen, exposities, voorstellingen, rondleidingen, verhuur en vervoer.</p>
Volgende stap	<p>In samenwerking met de projectgroep is een projectplan opgesteld met een voorstel voor projecten, marketing en organisatie. Dit projectplan wordt voorgelegd aan de publieke partijen ter accordering. De eerste onderdelen van 'Dijk van een Kust' kunnen in 2021 gerealiseerd zijn.</p>



Kwaliteit routenetwerk

Initiatiefnemer	Recreatieschap Westfriesland en recreatieschap Twiske-Waterland
Doel	Het aanpassen van de fiets- en wandelnetwerken en TOP's naar de nieuwe routes over de versterkte Markermeerdijken, waarbij de huidige kwaliteit en eenheid in inrichtingselementen routevoorzieningen (bewegwijzering, meubilair informatievoorziening etc.) uitgangspunt is. Zo wordt een hoogwaardige beleving van omgeving en ruimtelijke kwaliteit gecreëerd. Ondersteunend aan 'Dijk van een Kust'.
Fysieke maatregelen	Het aanpassen van de fysieke recreatievoorzieningen naar de herziening van de fiets- en wandelroutenetwerken en de TOP's (bijvoorbeeld verleggen routes, extra knooppunten) en update informatievoorziening met deze aanpassingen (website, app, op borden).
Volgende stap	Subsidieaanvraag door recreatieschap, zodra uitvoering gestart kan worden (na realisering dijkversterking).

Dijkplaatsen onderdeel projectplan dijkversterking

Initiatiefnemer	Provincie Noord-Holland, Alliantie Markermeerdijken
Doel	Met dijkplaatsen wordt een nieuwe ruimtelijke laag in het dijklandschap aangebracht, met extra aandacht voor vormgeving, beleving en gebruiksmogelijkheden. Dijkplaatsen worden ingezet om op een onnadrukkelijke manier iets over de geschiedenis, het heden en de toekomst van het dijklandschap te vertellen. Ze vormen daarmee een belangrijke pijler onder 'Dijk van een Kust'. Een dijkplaats nodigt uit om even rust te houden tijdens een wandel-, fiets- of vaartocht en het landschap en het verhaal van de kustzone tot je te nemen. De te plaatsen recreatieve voorzieningen maken onderdeel uit van de ontwerpfamilie van de langs de gehele dijk te plaatsen voorzieningen.
Fysieke maatregelen	Op vijf locaties worden de mogelijkheden voor dijkplaatsen in het ontwerp van de dijkversterking verkend: <ul style="list-style-type: none"> - Etersheim - Drie locaties in de polder Zeevang (tussen Warder en Edam) - Kaap Kinselmeer
Volgende stap	Participatieproces met bewoners en andere betrokkenen betreffende ligging en invulling van de dijkplaatsen.

Dijkplaatsen aanvullend op projectplan dijkversterking (optioneel)

Initiatiefnemer	Provincie Noord-Holland
Beoogde initiatiefnemer	Desbetreffende gemeente
Doel	Aanvullend op de vijf dijkplaatsen die onderdeel vormen van het projectplan dijkversterking wordt langs de dijk gezocht naar andere locaties die zich lenen om tot dijkplaats ontwikkeld te worden. Vooralsnog zijn daarbij nu tien zoeklocaties in het vizier: <ul style="list-style-type: none"> - Galgenbocht (Hoorn) - Uitkijkbrug naar vooroever (Hoorn) - Scharwoude (Koggenland) - De Weel/De Bedijkte Waal (Koggenland) - Warder, verlengde Dorpsstraat (Edam-Volendam) - Volendam (Edam-Volendam) - Jan Hagelhoek (Waterland) - De Nes (Waterland) - Uitdam (Waterland) - Blauwe Hoofd (Amsterdam)
Fysieke maatregelen	De verschijningsvorm van de dijkplaatsen kan onderling sterk verschillen. Soms heeft de verschijningsvorm betrekking op een verbrede kaap met rustvoorzieningen, maar het kan ook betrekking hebben op het architectonisch bijzonder vormgeven van een geplande (recreatie) voorziening. Een voorbeeld daarvan kunnen de bruggen zijn bij het stadsstrand Hoorn. De te plaatsen recreatieve voorzieningen maken onderdeel uit van de ontwerpfamilie van de langs de gehele dijk te plaatsen voorzieningen.
Volgende stap	Per potentiële dijkplaats samen met de betrokken stakeholders tot een verdere uitwerking komen wat betreft programma, ontwerp en financiële consequenties.

Bloemrijke dijk

Initiatiefnemers	Hoogheemraadschap Hollands Noorderkwartier
Doel	Biodiversiteit van de Markermeerdijk maximaliseren door soortenrijke vegetatie te ontwikkelen: van kruin tot teen. Daarmee ook versterking van de functie van ecologische verbindingzone.
Fysieke maatregelen	<p>Er is een eerste verkenning naar de mogelijkheden uitgevoerd. Een aantal maatregelen is gewenst:</p> <ul style="list-style-type: none">- Een geschikt zavelig substraat;- Een geschikt veelsoortig mengsel met als basis Frans Raaigras (Glanshaver);- Een geschikt beheer van 1 à 2 maal per jaar maaien en afvoeren;- Een gradiëntrijke overgang van droog naar nat en bij voorkeur een plasberm. <p>Hoe grootschaliger en hoe meer continuïteit, hoe beter. Afwegen tegen andere belangen als woonomgeving, cultuurhistorie, architectuur etc.</p>
Volgende stap	Er blijkt perspectief te zijn voor uitwerking, initiatief ligt bij HHNK. Uitwerking in participatie met bewoners en boeren belangrijk.



4.3 HOORN / KOGGENLAND




Stadsstrand Hoorn

Initiatiefnemer	Gemeente Hoorn
Doel	Realiseren aantrekkelijk stadsstrand met bijbehorende recreatieve en infrastructurele voorzieningen voor bezoekers en bewoners.
Fysieke maatregelen aanleg	<ul style="list-style-type: none"> - Aanleg van ca. 500 parkeerplaatsen, waarvan ca. 130 alleen voor gebruik tijdens piekmomenten. - Combineren fietsers en auto's op een fietsstraat. Wandelpad op de kruin van de oeverdijk, fiets-/wandelverbinding van het stadsstrand met Westerdijk aan waterzijde langs de schouwburg langs de Westerdijk. - Verbindingen voor fietsers en wandelaars van de wijk Grote Waal naar de bestaande dijk. - Verbindingen voor auto's, fietsers en wandelaars vanaf de bestaande dijk naar het Stadsstrand en de Galgenbocht. - Duiksteiger en aanlegsteiger. - Kitesurflocatie.
Volgende stap	Nadere optimalisering van het ontwerp voor het stadsstrand, actuele kostenraming en besluitvorming bij de gemeente over de financiering van het stadsstrand najaar 2020.



Natuurkern Oeverdijk

Initiatiefnemers	Provincie Noord-Holland in overleg met Staatsbosbeheer, RWS, HHNK en Alliantie Markermeerdijken
Doel	De oeverdijk, de Hulk en het tussenwater worden een natuurkern bij de versterking van de Markermeerdijken: met name voor water- en kustvogels en voor het waterecosysteem (vooral visstand). Er komen vispassages in de in-/ uitlaatwerken voor het tussenwater. Aanvullende doelstelling: Combineren van het op diepte brengen/ houden van recreatiewateren ten behoeve van bevaarbaarheid, met verondieping van en waterrie ontwikkeling in de kustwateren, daar waar de natuur vanuit recreatieoptiek haar gang kan gaan.
Fysieke maatregelen aanleg	<p>Baggeren en overdimensioneren van vaarroutes en vaarwater zodat waterplanten geen kans krijgen. Voordeel hiervan is dat er meer dieper water ontstaat in het Markermeer, hetgeen erg belangrijk is voor de visstand. Uitkomende grond en specie worden gebruikt om verondiepingen tegen de natuurkern van de oeverdijk aan te realiseren. Om dit materiaal vast te houden worden grondkeringen onder water aangebracht. Deze steken niet boven water uit en zorgen bovendien voor luwte. Een deel van deze verondieping zal worden voorzien van waterriet: een belangrijk ontbrekend deelhabitat voor vissen. Verondiepingen kunnen in aanleg deels tot rond of boven de waterlijn worden aangebracht: daarmee vormen ze zeer geschikt foerageergebied voor water-, weide- en kustvogels. De overige inrichting van de natuurkern geschiedt door de Alliantie Markermeerdijken binnen de kustversterking.</p> 
Volgende stap	Schetsontwerp opstellen eind 2020, afstemmen op MIRT-proces PAGW (RWS). Draagvlak verkennen bij waterrecreatiesector en bij gemeenten en haar bewoners. Tevens bruikbaarheid grondstromen Alliantie bepalen. Planning verloopt synchroon aan realisatie oeverdijk door Alliantie.

Recreatieterrein De Hulk (binnendijks en buitendijks)

Initiatiefnemer	Recreatieschap Westfriesland en gemeente Koggenland
Doel	Versterking van recreatiemogelijkheden Hoorn en natuurwaarden (biodiversiteit) en invulling geven aan 'Dijk van een Kust' (bij badhuis). Specifiek wordt ingezet op het verbeteren van de recreatieve verbindingen tussen Hoorn en het zuidelijk gelegen buitengebied, het verbeteren van bereikbaarheid kustzone (waaronder stadsstrand) en het leggen van verbindingen binnendijks en buitendijks. Op termijn wordt beoogd het ondernemend vermogen te versterken (bv. sportieve recreatie, evenementen, horeca en verblijfsrecreatie). In een volgende fase wordt ook onderzocht of de verbinding onder het spoor geoptimaliseerd kan worden.
Fysieke maatregelen	De volgende maatregelen worden genomen: <ul style="list-style-type: none"> - Wandelverbinding met Dwaalpark - Realiseren/ opwaarderen fiets- en wandelverbinding vanaf Scharwoude - Wandelverbinding aansluiting bij horeca "Ootje Konkel" - Badhuis "bijzonder maken" - Natuurvriendelijke oevers en visplekken - Biodiversiteit bij TOP - Parkeren herstructureren - Boothelling - Verbeteren visbiotoop - Lapidarium (stenentuin), voorsnog hier geprojecteerd, locatiestudie wordt nog uitgevoerd, kan ook ergens anders landen
Volgende stap	Verdere uitwerking, planvorming en realisatie kan starten in 2021.

Vaarnetwerk Westfriesland

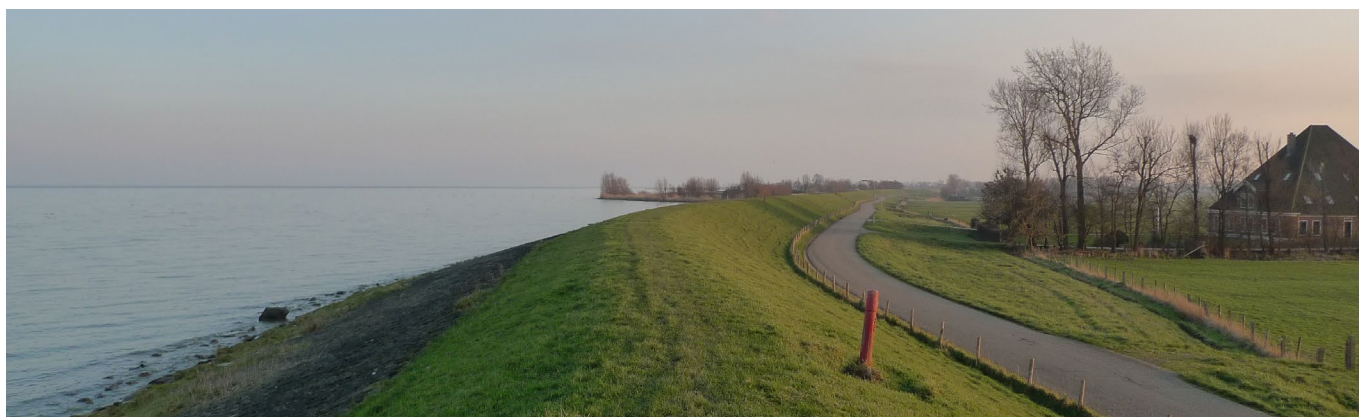
Initiatiefnemer	Recreatieschap Westfriesland en gemeenten Hoorn en Koggenland
Doel	Verbeteren van de bereikbaarheid van de kustzone voor inwoners van Hoorn en Koggenland in combinatie met optimalisering van het vaarnetwerk.
Fysieke maatregelen	In Hoorn worden vanuit de wijk drie fiets- en wandelverbindingen gerealiseerd. Fietsopgangen naar de dijk. Dit zijn verbindingen voor fiets en voetganger vanuit de wijk naar de Westfriese Omringdijk. Voor de westelijk/ zuidelijk gelegen brug is het wenselijk dat deze op voldoende doorvaarhoogte (1,25 m) wordt gerealiseerd. Daarnaast zijn de verbindingen met het achterland van belang. Hiervoor zijn in de gemeente Koggenland twee knelpunten in de vaarroute door de polder Westerkogge.
Volgende stap	Verdere uitwerking, planvorming en realisatie kan op korte termijn starten.

4.4 ZEEVANG



Natuurkern Oeverlanden van Schardam en Schardammer Koog


Initiatiefnemer	Provincie Noord-Holland in samenwerking met SBB, Vogelbescherming Nederland, RWS.
Doel	Realiseren waterrijke gevarieerde natuurzone met kraamkamerfunctie voor waterdieren (vis) en natte verbindingen met achterland en Markermeer. Ontwikkeling in nauwe samenwerking met campinghouder, jachthaven en bewoners en zo mogelijk verbeteringen voor hun belangen inpassen.
Fysieke maatregelen aanleg	<p>Verondieping Markermeerkust in combinatie met bevaarbaar maken/ houden toegang tot de jachthaven. De oeverlanden bieden daartoe uitstekende kansen. Dat kan grofweg op twee manieren:</p> <ul style="list-style-type: none"> - Een autonoom volledig zelfstandig peilbeheer met alleen lokale vergravingen ten behoeve van de watersysteemrichting; - Integrale ophoging van de Kogen zodat deze gedurende late winter/ vroeg voorjaar in open verbinding met het Markermeer kunnen worden gesteld. Buiten deze seizoenen wordt een eigen peilbeheer gerealiseerd. <p>Oeververbindingen voor reptielen, amfibieën en kleine zoogdieren. Binnendijkse kleinschalige moerasjes en boezemlanden (diepe deel Schardammer Koog en de Westerkoog) herstellen.</p> <p>Ook het realiseren van waterriet is een essentieel onderdeel van de aanpak in combinatie met verondieping. Verondieping kan deels met specie uit te verdiepen vaargeulen ten behoeve van de dijkversterking of waterrecreatie. Op termijn kan worden gedacht aan voorland ontwikkeling, voor natuur, recreatie en om ingrijpende, toekomstige dijkversterkingen te kunnen beperken. Dergelijke maatregelen zijn nieuwe projecten die met HHNK en RWS moeten worden opgepakt.</p> <p>Recreatief gebruik wordt ontwikkeld dat past bij de natuurwaarden en cultuurhistorische waarden.</p>
Volgende stap	Een begin zou kunnen worden gemaakt bij de Oosterkoog en binnendijkse moerasjes en daarna Floriskoog, Rietkoog en verondiepingen. Het schetsontwerp is gereed. Samen met SBB, RWS, bewoners Schardam en campinghouders moet dit verder uitgewerkt worden: planvorming gereed eerste kwartaal 2021. Afstemming zoeken met PAGW-proces.



Cultuurtoerisme Etersheim

Initiatiefnemers	Stichting Etersheimerbraak in samenwerking met gemeente Edam-Volendam, informatiecentrum De Breek en Alliantie Markermeerdijken.
Doel	Bij Etersheim komen meerdere troeven samen die gezamenlijk veel potentie hebben voor de ontwikkeling van cultuurtoerisme en educatie: het Schooltje van Dik Trom, informatiecentrum De Breek, Etersheimbraakmolen, laagste punt van Noord-Holland, variatie waterpeilen polders, historie van verdronken dorp Oud Etersheim. In een integraal cultuurtoeristisch project kan het gebied tot ontwikkeling komen. Met als doel het versterken van beleefbaarheid en toegankelijkheid van de kustzone. Initiatief vormt onderdeel van 'Dijk van een Kust'.
Fysieke maatregelen	<p>Maatregelen hebben betrekking op het versterken van de bereikbaarheid, versterken cultuur-historie en beleving en informatievoorzieningen. Zie de kaart voor een overzicht van de gewenste voorzieningen. Locatie aanlegsteiger is een zoekzone tussen 2 en 5.</p>  <ol style="list-style-type: none"> 1 aanlegsteiger braak vloot 2 informatiepunt aan de wal 3 spruit van Ielo-waardijp op de dijk 4 stalsstalling witte fietsenplan 5 uitbreiding parkeerplaatsen aan de dijk 6 uitbreiding parkeermogelijkheden bij Dik Trom 7 terrein en informatie op NAF-archeologisch museum 8 herstel het oude gewoelje 9 installatie Amerikaanse windmolen 10 aanlegsteiger 11 replica bronsgeschilderde
Volgende stap	Start uitvoering tijdelijk Archeologisch minmuseum vindt waarschijnlijk al plaats in 2020. Verdere afstemming noodzakelijk over uitvoering en ligging van de steiger en ontsluiting, mogelijkheden combinatie met dijkplaats Etersheim verkennen. Stichting gaat op zoek naar subsidies en fondsen voor cultuurhistorie en beleving. Stapsgewijs wordt zo gewerkt aan de realisering van de ambities.

Opknappen braken Zeevang

Initiatiefnemer	Staatsbosbeheer
Doel	Braken zijn vaak erg ondiep, hebben soms een zeer voedselrijke waterbodem en zijn daarom ecologisch vaak minder bijzonder en gevoelig voor algenbloei. Doel is de ecologische kwaliteiten te verbeteren.
Fysieke maatregelen aanleg	<p>Braken weer tot gevarieerde natuurgebiedjes opknappen: het betreft Koogbraak (tussen Schardam en Etersheim); Moordenaarsbraak (ten zuiden van Warder) en de Grote Braak (ten noorden van Edam). Wellicht ook gracht Fort Edam ontsluiten voor vissen.</p> <p>Maatregelen nog uitwerken per braak. Denk aan baggeren, herinrichten oeverzones en vogelspotplekken. Voorbeeld van een goed functionerende herstelde braak is de Zandbraak ten zuiden van Warder.</p> <p>Met Alliantie MMD bepalen of de steunberm van de dijk aan de binnenzijde kan worden ingericht als natte verbindingzone tussen de braken.</p> 
Volgende stap	Per braak plan opstellen met maatregelen, hoeveelheden en kosten.

Kruising Warder

Initiatiefnemer	Gemeente Edam-Volendam
Doel	Verbeteren van bereikbaarheid (recreatievoorzieningen) dijk in combinatie met verbeteren verkeersveiligheid en versterking landschap. Zoeken naar combinatie met kitesurfvoorzieningen.
Fysieke maatregelen	<ul style="list-style-type: none"> - Realiseren van (overflow) parkeervoorzieningen - Creëren van bereikbaarheid voor mindervaliden - Aankleding kruising (klinkers, verkeersmeubilair) - Inrichting kitesurflocatie
Volgende stap	Conceptontwerp is met betrokken partijen besproken. Prioriteitstelling in wensen is aangegeven en voorstel financiering besproken. Op basis hiervan volgend ontwerp maken en deze voorleggen aan stakeholders.

Fort bij Edam

Initiatiefnemer	Staatsbosbeheer
Doel	Het Fort, onderdeel van de Stelling van Amsterdam, is een markant onderdeel van het verhaal van de dijk. Het vormt daarmee ook een belangrijke pijler in 'Dijk van een Kust'. Het is wenselijk dat, met respect voor het huidige gebruik en zonder meer automobilititeit te genereren, het fort meer open te stellen voor bezoekers. Samenwerking met private partijen (denk aan eenvoudige horeca) is daarbij noodzakelijk.
Fysieke maatregelen	- Inrichting Genieloods en andere onderdelen van het fort als expositie en ontvangstruimte - Verbeteren toegankelijkheid fort door extra wandelverbinding
Volgende stap	Staatsbosbeheer en gemeente verkennen de ontwikkelruimte binnen de randvoorwaarden die door de gemeente worden gesteld. Op basis daarvan kunnen private partijen worden benaderd door Staatsbosbeheer. Een kansrijke kandidaat heeft zich inmiddels aangediend.

Passage Zeesluis Edam

Initiatiefnemer	Recreatieschap Twiske-Waterland
Doel	Passeerbaar maken van oude Zeesluis voor wandelaars en fietsers zodat een doorgaande (fiets) verbinding ontstaat.
Fysieke maatregelen aanleg	Toegankelijk maken van de sluis(deuren) zodat een veilige verbinding ontstaat tussen noord en zuid. Fietsers kunnen de sluis passeren met de fiets aan de hand. Maatregelen moeten rekening houden met de historische waarde van de sluis.
Volgende stap	Financiering van inrichtingsvariant op orde krijgen. Daarna kan het participatietraject worden gestart en toegewerkt naar een definitief ontwerp.

Kitesurflocatie Edam-zuid

Initiatiefnemer	Gemeente Edam-Volendam
Doel	Verbeteren waterrecreatiemogelijkheden in kustzone door de ontwikkeling van een kitesurflocatie. Tevens bijdrage leveren aan tegengaan wild parkeren langs de dijk.
Fysieke maatregelen	Voor een kitesurflocatie zijn de volgende aspecten noodzakelijk: (schuin) aanlandige en onbelemmerde wind, bereikbaarheid over land, ruimte op land en water, parkeergelegenheid, veilig water in kunnen lopen, informatieborden indien van toepassing, ruime obstakelvrije plek om de kites te landen en te starten (veiligheid), ruime plek op het water (veiligheid), geen obstakels op het land en in het water (veiligheid), gunstige ligging ten opzichte van de dominante windrichtingen in Nederland, goed bereikbaar per auto (populariteit), informatievoorziening. Gewenste voorzieningen zijn een ondiep aflopende bodem aan de oever, zandstrand, omkleedgelegenheid en toilet/horeca.
Volgende stap	Vanuit RWS is al aangegeven dat er geen nautische bezwaren zijn aan deze locatie. Natuuronderzoek wordt uitgevoerd of kitesurfen op deze locatie in conflict komt met natuurwaarden. Indien hier geen nadelige effecten worden verwacht, kan de gemeente de verdere voorbereiding van de planuitwerking op zich nemen.



4.5 GOUWZEE



Dijkovergang Volendam

Initiatiefnemer	Gemeente Edam-Volendam
Doel	Verbeteren leefbaarheid, verkeersveiligheid en belevingswaarde in Volendam door het tegengaan van gemotoriseerd verkeer op het Havendijkje en Noordeinde.
Fysieke maatregelen	Nieuwe ontsluiting naar buitendijkse parkeerplaats bij Hotel Spaander door een dijkovergang te creëren bij 'het strandje van Willem' (Noordeinde).
Volgende stap	Verdere uitwerking van het ontwerp door Alliantie Markermeerdijken in afstemming met gemeente Edam-Volendam.

Historische scheepswerf Slobbeland

Initiatiefnemer	Gemeente Edam-Volendam
Doel	Met de realisatie van de historische scheepswerf wordt de rijke cultuurhistorie van Volendam zichtbaar en beleefbaar gemaakt. Een deel van het initiatief kan beschouwd worden als een uitwerking van 'Dijk van een Kust' (expositie, ontvangstruimte, bereikbaarheid locatie). Samenwerking vindt plaats met Vereniging Behoud Volendammer Bidders, Odion en een Social Firm als werkervaringsplaats.
Fysieke maatregelen	Realisatie historische scheepswerf met als specifieke ontvangstvoorzieningen: <ul style="list-style-type: none"> - Inrichting in expositie en ontvangstruime - Verbetering van bereikbaarheid en toegankelijkheid voor bezoekers - Aantakken op fiets- en wandelverbinding - Steiger voor sloepen en kleine bootjes (eventueel)
Volgende stap	Gemeente Edam-Volendam werkt het ontwerp uit met een bouwteam. Begin 2021 is de start bouw gepland. Het project gaat een regionaal verhaal vertellen over de scheepswerven, denk daarbij aan een verbinding met scheepswerf Edam en zo mogelijk ook Hoorn. Met onderwijs wordt een meester-gezel project gestart voor onderhoud van de Volendammer Bidders (Kwakken).

Vaarroute kleine watersport Gouwzee

Initiatiefnemer	Recreatieschap Twiske-Waterland of gemeente Waterland
Doel	Ontwikkelen waterrecreatie in afstemming op natuurwaarden.
Fysieke maatregelen	Ontwikkeling van een vaarroute voor kleine watersport (kanoën, SUP-pen, roeien) in de Gouwzee tussen Volendam, Marken en Monnickendam (bewegwijzering en aanlegsteigers). Bij voorkeur in combinatie met overdraaglocaties naar binnenwater van Waterland en Monnickendam. Mogelijke locaties voor steigers/overdraagplaatsen bij: <ul style="list-style-type: none"> - kruising Bereklaauw – Waterlandse Zeedijk (overdraagplaats) - Jan Hagel (in combinatie met ambitie dijkplaats, minder prioriteit) - surfstrandje Gouwzee (bij kruising Waterlandse Zeedijk), mogelijk ook gebruik door vissers en sloepen, bij voorkeur in combinatie met oversteekplaats naar Oosterpoel (gecompliceerd vanwege verkeersveiligheid en rietoevers) - zoeklocatie Volendam - afstemming met overdraagplaats Monnickendam (zie ambitie Binnenhaven Monnickendam) Aanlegsteigers kunnen mogelijk gecombineerd worden met visvoorzieningen.
Volgende stap	Bespreken ambitie met deelnemers recreatieschap: gemeenten en provincie. Bepalen wie initiatiefnemer wordt. Vervolgens uitwerken mogelijkheden.

Binnenhaven Monnickendam

Initiatiefnemer	Gemeente Waterland
Doel	Optimaliseren waterrecreatiemogelijkheden ter stimulering regionale economie. Vergroten gastvrijheid binnenhaven naar passanten, waaronder rivercruises en bruine vloot.
Fysieke maatregelen	<ul style="list-style-type: none"> - upgrade of nieuwe passantensteiger (op andere locatie) voor aanleg van charters - aanlegsteiger veerdienst - aanlegkade voor Bruine Vloot in plan Galgeriet (met bijbehorende voorzieningen zoals elektra, afvalinzameling, bolders) - aanpassing steigers (boodschappensteiger, passantensteiger voor sloepen) - overdraagplaats voor kanoërs (binnen - buitenwater)
Volgende stap	Nadere standpuntbepaling door gemeente ten aanzien van de gewenste maatregelen. Besluitvorming inzake financiering opstarten.

Herinrichting Hemmeland

Initiatiefnemer	Gemeente Waterland
Doel	Optimalisering van de natuurwaarden van Galgenriet inclusief de omliggende wateren in afstemming met het intensief recreatief gebruik van Hemmeland en de ontwikkeling van Galgeriet.
Fysieke maatregelen aanleg	Maatregelen kunnen betrekking hebben op: <ul style="list-style-type: none"> - Verbetering watersysteem voor natuur - Ruimte voor vispaaigebied - Verbetering habitat water/ moerasvogels
Volgende stap	Gemeente werkt een inrichtingsschets uit. Afstemming met project natuurkern De Nes en omgeving zoeken.

Herontwikkeling De Poel

Initiatiefnemer	Hoogheemraadschap Hollands Noorderkwartier
Doel	Het monumentale gemaal De Poel verliest zijn functie als gemaal. Dit biedt mogelijkheden voor herontwikkeling van het gebouw. Het gemaal vormt een belangrijke pijler in 'Dijk van een Kust'. Samenwerking met private partijen (denk aan eenvoudige horeca, ijszeilvereniging, verhuur bootjes) is gewenst.
Fysieke maatregelen	<ul style="list-style-type: none"> - Herinrichting van gemaal (expo, horeca) - Verbeteren bereikbaarheid en parkeergelegenheid - Verbinding met het binnendijkse water - Steiger voor verhuur van fluisterboten
Volgende stap	In opdracht van hoogheemraadschap wordt een haalbaarheidsstudie uitgevoerd naar mogelijkheden voor herontwikkeling. Verschillende ambitieniveaus worden verkend. Op basis van haalbaarheid worden vervolgstappen geformuleerd. Private partijen zijn in het vizier.



4.6 WATERLAND - IJMEER



Natuurkern De Nes, Peereboom e.o.

Initiatiefnemer	Staatsbosbeheer, in samenwerking met Vogelbescherming Nederland en provincie Noord-Holland.
Doel	Ontwikkelen van een bijzondere plek voor natuur en natuur- en landschapsbeleving.
Fysieke maatregelen aanleg	<p>Verbeterde waterhuishouding voor weidevogels. Oevers en wateren meer inrichten voor ontwikkeling visstand. Oosterpoel inrichten zodat stabiele rustige oevers, luwte en meer helderheid ontstaan ten behoeve van de visstand etc. Polder De Nes wordt wetland voor visstand, weide-, water- en kustvogels. Verschillen in maaiveld-/ waterbodemoogte aanbrengen. Water zo nodig inlaten vanuit Markermeer en zo nodig bufferen ten behoeve van de watervoorziening Peereboom en Oosterpoel. Vluchthaven wordt een rustige baai met verondieping en luwte voor water- en kustvogels en visstandsontwikkeling. Visverbindingen tussen Oosterpoel en De Nes en De Nes en Markermeer. Kaap De Nes wordt een bijzondere plek voor beleving van 'bij elkaar komende' landschappen met uitzichtpunt, kleinschalige verblijfplek, parkeergelegenheid etc.</p> <p>Wellicht kan in de zuidoosthoek van de Gouwzee (Buiten Nes) herstel en uitbreiding van rietlanden plaatsvinden. Wellicht ook openbaar(der) maken van de ruimte bij windturbines op het eind van de dam en het verbeteren van aanneerbaarheden. Een uitzichtpunt inclusief enkele fietsparkeerplaatsen zou veel waarde toevoegen.</p>
Volgende stap	Er is gestart met de uitwerking tot inrichtingsschets voor het gehele gebied, in eerste aanleg om het streefbeeld voor natuur scherp te krijgen met daarop afgestemd recreatie en toerisme. Intensief participatieproces met betrokken boeren en grondeigenaren. Vanuit de agrariërs wordt een toekomstperspectief opgesteld dat zal worden meegenomen in het proces. Mogelijkheden worden verkend om project op te nemen in de PAGW.



Natuurkern Waterlandse Weiden

Initiatiefnemer	Particuliere grondeigenaar samenwerking met Staatsbosbeheer	
Doel	<p>Ontwikkelen van een bijzondere plek voor natuur en natuur- en landschapsbeleving met de volgende ecologische doelstelling:</p> <ul style="list-style-type: none"> - Top weidevogelgebied - Botanisch (blauwgraslanden) - Waterecosysteem (vissen, andere waterorganismen en vegetatie) - Ondiep en luw buitenwater met waterrietlanden 	
Fysieke maatregelen aanleg	<p>Het gebied is vrijwel geheel privaat eigendom op enkele kleinere percelen langs de randen, die van Staatsbosbeheer zijn. De particuliere grondeigenaar wil hier een top weidevogelgebied realiseren. De eerste fase is aanpassing van de waterhuishouding (beëindigen onderbemaling) in het oostelijke gedeelte, in combinatie met optimaal weidevogelbeheer. In een vervolg worden de sloten en oevers van de Uitdammer Die natuurlijker ingericht waardoor paai- en opgroei gebied voor vissen en andere waterorganismen kan ontstaan. Ook herstel en aanleg van greppels draagt hieraan bij aan de kwaliteit voor weidevogels. Op de lange termijn toewerken naar slim aan- en afvoersysteem (naar voorbeeld van De Munt) waardoor het grootste deel van het gebied een goede ecologische kwaliteit krijgt. De schaal van deze maatregelen wordt stap voor stap uitgebouwd, al naar gelang de natuurkern uitgroeit. Onderzocht kan worden of een aparte vispassage tussen Uitdammer Die en Markermeer op termijn toegevoegde waarde heeft.</p> <p>De realisatie van ondiep kustwater met waterrietvelden voegt veel toe aan de kwaliteiten van het Markermeer maar levert ook deelhabitats voor organismen die binnendijs leven. Maatregelen hiervoor moeten nog worden uitgedacht, samen met het gebied.</p>	
Volgende stap	<p>Aanpassen beheer en waterhuishouding van het eerste gebiedsdeel van 46 ha. Hiervoor zijn plannen in de afrondingsfase. Start realisatie kan op korte termijn. Indien de visstand (en de paaimogelijkheden) in het gebied goed kan worden verbeterd, dan kan op middellange termijn worden gedacht aan een visverbinding met het Markermeer (wellicht via de Uitdammer Die). Op korte termijn wordt gedachtenvorming rond de kustwateren met het gebied opgepakt. Mogelijkheden worden verkend om project op te nemen in de PAGW.</p>	



Natuurkern De Munt, Kinselmeer en Kinsel

Initiatiefnemer	Trekker bestaande natuurdelen: Staatsbosbeheer Hygiënische/ ecologische deel watersysteem: voorlopig provincie Noord-Holland
Doel	<p>Ontwikkelen van een bijzondere plek voor natuur en natuur- en landschapsbeleving met een meervoudige doelstelling:</p> <ul style="list-style-type: none"> - Verbeteren van/ experimenteren met de waterkwaliteit - Top weidevogelgebied - Botanisch (blauwgraslanden) - Waterecosysteem (vissen, andere waterorganismen en vegetatie) - Verondiepen en waterriet kustwateren - Wellicht een vispassage tussen Kinselmeer en IJmeer - Extensieve, deels natuurgerichte recreatie op en langs Oostzijde Kinselmeer, wellicht ook aanhaken op vaarroutes in Waterland
Fysieke maatregelen aanleg	De Munt en Kinsel zijn nu al redelijk tot goed functionerende weidevogelgebieden met op onderdelen een goede botanische kwaliteit. Verdere verbetering van de botanische kwaliteit, ontwikkelen van het waterecosysteem en een eenduidig beheer is hier de ambitie. Wellicht alternatieve wateraanvoer voor De Munt uit Markermeer. Volgens metingen van HHNK is de maaiveldhoogte de laatste decennia bijna 0,2 m toegenomen als gevolg van vernatting. Ook komt veengroei zeer lokaal tot stand. Proberen deze aanpak uit te breiden in het gebied.
Volgende stap	<p>Een maatregelenplan maken:</p> <ul style="list-style-type: none"> - Verbeteren milieuhygiëne Kinselmeer; - Verbeteren wateraan- en -afvoer ten behoeve van de waterkwaliteit voor natuur en recreatie; - Inrichtingsmaatregelen landzones (naar voorbeeld Waterlandse Weiden); - Inrichtingsmaatregelen oevers en watersysteem Kinselmeer ten behoeve van natuur en recreatie (zoneren); - Verondieping en ontwikkeling waterriet kustwater. <p>Mogelijkheden worden verkend om project op te nemen in de PAGW.</p>



Oostoevers Kinselmeer: recreatie en natuur

Voorlopige initiatiefnemer	Provincie Noord-Holland
Beoogde initiatiefnemer	Hoogheemraadschap Hollands Noorderkwartier, Recreatieschap Twiske-Waterland of gemeente Amsterdam in samenwerking met Staatsbosbeheer en particuliere organisaties
Doel	Ontwikkeling recreatie op en aan het Kinselmeer, in samenhang met verbetering van de natuur- en milieubaarden. Project wordt ingebed in een bredere gebruiksvisie op de dijk en dijkzone. Eerste (no regret) fase voor een integraal project Kinselmeer.
Fysieke maatregelen	<p>Recreatie:</p> <ul style="list-style-type: none"> - beperkt aantal vis-, zwem- en aanlegsteigers (of talud) aan oostzijde Kinselmeer - recreatiestrandje met te-water-laatplaats - kano-overdraagplaats, afgestemd op natuurwaarden van onder meer Kinselbaai - afstemmen met dijkplaats Kinselmeer (buitendijkse oriëntatie) <p>Natuur:</p> <p>In een eerste stap enkele percelen langs de dijk afplaggen ten behoeve van vernatting en herstel van de natuurlijke veenbodem (indien technisch realiseerbaar in verband met de dijkversterking). De oevers van het Kinselmeer worden bij voorkeur natuurlijker ingericht (en gestabiliseerd) waardoor paai- en opgroeigebied voor vissen en andere waterorganismen kan ontstaan. Ook het aanbrengen van onderwatersubstraten (dood hout) draagt hieraan bij. Onderzocht kan worden of een aparte vispassage tussen Kinselmeer en Markermeer op termijn toegevoegde waarde heeft.</p>
Volgende stap	Hoogheemraadschap, recreatieschap, gemeente en provincie maken vanuit een visie op het gebruik van de dijk(zone) een inrichtingsplan (inclusief financieringsvoorstel) voor de oostoever en leggen deze voor aan stakeholders. Afstemming zoeken met de dijkplaats Kinselmeer.

Aanlegsteiger Kaap Uitdam – Kinselmeer

Initiatiefnemer	Gemeente Amsterdam
Doel	Verbeteren recreatiemogelijkheden watersport
Fysieke maatregelen	Aanlegsteiger, zoekzone traject Kaap Uitdam – Kinselmeer. Mogelijk in combinatie met andere (water)recreatievoorzieningen en wellicht gebruik maken van tijdelijke aanlegvoorzieningen dijkversterking.
Volgende stap	Nadere uitwerking van ambitie door gemeente Amsterdam.

Zwemstrandjes Amsterdam

Initiatiefnemer	Gemeente Amsterdam
Doel	Verbeteren recreatiemogelijkheden inwoners Amsterdam
Fysieke maatregelen	Aanleg van zwemstrandje met eenvoudige voorzieningen tussen Kaap Uitdam – Kinselmeer. Gericht op fietsers.
Volgende stap	Nadere uitwerking van ambitie door gemeente Amsterdam.

Vaarnetwerk Waterland en Amsterdam-Noord

Initiatiefnemer	Recreatieschap Twiske-Waterland
Doel	Verbeteren van het recreatief vaarnetwerk, met een focus op fluisterboten en andere kleine vaartuigen. Afstemming met (toekomstige) natuurwaarden. Als ambitie geldt het herstel van de historische melkschuitroutes waarmee Waterland met Amsterdam-Noord wordt verbonden.
Fysieke maatregelen	<p>Het huidige sloepennetwerk kent met name in Waterland-Oost een aantal knelpunten dan wel mogelijke verbeterpunten (voorlopige inventarisatie):</p> <ul style="list-style-type: none"> - Baggeren Zwaksloot (vaarwegbeheerder HHNK) - Herstel vaar- (en schaats)route Zuiderwoude – Uitdam (Alewijsloot): twee bruggen verhogen (naar 1,30 m) - Onderwaterpuin afvoeren bij brug Zuiderwoude en Pierebaan (vaarwegbeheerder HHNK) - Rustplaatsen en bewegwijzering - Bevaarbaar maken Holysloter Die (baggeren en twee bruggen vormen een knelpunt): vaarwegbeheerder HHNK - Overdraagplaats kano's bij Kinselmeer - Vaarverbinding met Amsterdam-Noord: knelpunt net buiten de ring bij Beemsterstraat - Oostelijk traject knooppunt 48 – 49 - Goudriaankanaal: knelpunten opheffen (bruggen)
Volgende stap	Opstellen en uitvoeren regionaal projectplan vaarrecreatie Waterland door te bepalen initiatiefnemer. Daarbij nauwe afstemming met de natuurontwikkelingsprojecten in dit gebied (watersport en natuur gaan in deze zone niet altijd even goed samen).

Natuurkern IJdoorn, Kinselbaai en Hoeckelingsdam

Initiatiefnemer	Trekker Polder IJdoorn en oeverlanden: Natuurmonumenten Trekker Hoeckelingsdam en Kinselbaai: Rijkswaterstaat
Doel	Verbeteren omstandigheden weide-, water- en moerasvogels, paai- en opgroeiplekken voor vis in polder en Kinselbaai, Hoeckelingsdam als luwtedam en broedvogellocatie.
Fysieke maatregelen aanleg	<p>Polder IJdoorn zelf kan qua weidevogelstand sterk verbeteren door vernatting en verbetering van het vegetatiebeheer. Er ontstaan zodoende nattere en drogere delen. De ecologische kwaliteit van de sloten kan sterk verbeteren voor vissen, watervegetatie en andere organismen door herinrichting: verbreding, (lokaal) verdieping en verflauwing van de oevers en door opzetting van het polderpeil in het voorjaar. Hiermee wordt overstromingsgrasland gecreëerd waar vis broedsel kan afzetten en jonge vis kan opgroeien. Binnen de polder en tussen polder en omgeving worden vispassages gerealiseerd. Er komen 2 visvriendelijke hevels die water vanaf het Markermeer de Kleine polder en de Grote polder inbrengen. Dit wordt gecombineerd met een verbeterde aan- en afvoer van het water. In de stuw van IJwind wordt een vistrap gerealiseerd en er komt een visvriendelijke uitlaat tussen Polder IJdoorn en Kinselbaai. De plas wordt lokaal verdiept voor meer variatie in vogelbiotopen. Deelproject de Kinselbaai wordt geschikter gemaakt voor waterplantengroei en gedeeltelijk verondiept om er een toplocatie voor waterplanten, waterriet, vissen, amfibieën en macrofauna van te maken. De Hoeckelingsdam zal worden opgeknapt ten behoeve van kale grondbroeders.</p> 
Volgende stap	Met Natuurmonumenten wordt nu een inrichtingsplan gemaakt voor Polder IJdoorn. Aanbesteding van het werk wordt verwacht voor eind 2020. Komende maanden wordt in samenwerking met RWS een plan gemaakt voor Kinselbaai. Er ligt al een plan voor Hoeckelingsdam (RWS). Uitvoering van Kinselbaai en Hoeckelingsdam starten op onderdelen in winter 2020-2021. Mogelijkheden worden verkend om project op te nemen in de PAGW.

Stad-landverbinding Amsterdam - Waterland

Initiatiefnemer	Gemeente Amsterdam in samenwerking met Recreatieschap Twiske-Waterland
Doel	Beter en veiliger bereikbaar maken van de Markermeerkust voor recreanten vanuit de stad Amsterdam.
Fysieke maatregelen	<p>Vanuit Amsterdam is een grote en groeiende vraag naar recreatie in de kustzone. Aantrekkelijke en veilige fiets- en wandelverbindingen vanuit de stad naar het gebied zijn gewenst. Daarbij moet ook aandacht komen voor oost-west fiets- en wandelverbindingen met de N247. Het station Buikslotermeerplein moet de plek worden waar je de kustzone in kunt gaan: Waterlandse Poort. In een latere fase met particulier initiatief tot ontwikkeling te brengen.</p>
Volgende stap	Verkennen mogelijkheden voor nieuwe fiets- en wandelverbindingen in afstemming met natuurontwikkelingsprojecten door recreatieschap en gemeente.



Natuur in de Buurt

Initiatiefnemers	Provincie Noord-Holland en initiatiefgroep Waterland. Er volgt mogelijk een initiatief Zeevang/Schardam
Doel	Het versterken van natuur dicht bij bebouwing zodat bewoners meer betrokken raken bij natuur, kennis ervan opdoen, de veerkracht van de natuur ervaren en meer samen gaan werken met overheden en andere organisaties om de biodiversiteit te versterken. Project omvat diverse gebieden: kleine percelen particuliere grond waar eigenaren niets mee doen, overhoeken en restsnippen van gemeentelijk groen of van terreinen van Staatsbosbeheer, bermen, sloten, poelen et cetera. Maar ook ringslanghabitats, kleine vispaaiplaatsen en andere lokale flora- en faunamaatregelen. Er is een verkenning gehouden onder een aantal dorpsbewoners in Waterland-Oost en de interesse blijkt groot. Men onderschrijft de waarde van Natuur in de Buurt en er komen allerlei locaties en ideeën naar boven.
Fysieke maatregelen	De ambitie omvat de eerste realisatie van een portefeuille kleine natuurprojecten, het beheer ervan, de participatie, educatie en communicatie en het opzetten van een organisatie: 1 Verkenning naar de mogelijkheden om concrete projectjes te gaan uitvoeren, op de korte en de langere termijn, alsmede de gewenste inrichting en beheer, en de kosten daarvan. 2 Uitvoeren van een beperkt aantal projecten om ervaring op te doen en meer draagvlak en enthousiasme te genereren. Deze eerste projecten moeten laagdrempelig zijn en dat betekent waarschijnlijk dat we beginnen met enthousiaste particuliere grondeigenaren. 3 Communicatie-, participatie- en educatieprogramma samenstellen. Er zijn meerdere kleine lokale organisaties en individuele specialisten in het gebied die capabel zijn en hieraan een bijdrage kunnen leveren. Ook zijn er goede voorbeelden buiten het gebied die kunnen worden gebruikt. Als het project succesvol is, kan er ook worden gedacht aan publicatie, bijvoorbeeld aan een vervolg op het boek 'Natuur in de Buurt'. 4 Verder moet de organisatie en financiering van bovenstaande werkzaamheden worden opgezet: lokaal in het gebied. Deze organisatie moet de gewenste continuïteit, transparantie en onpartijdigheid tot stand brengen voor het kiezen en verder brengen van projecten.
Volgende stap	Stap 1 van de maatregelen is uitgezet bij de initiatiefgroep Waterland. Dit heeft geresulteerd in een voorstel met een lijst van mogelijke initiatieven, daarna kan stap 2 in gang gezet worden.



PROCES, PRIORITERING EN PLANNING



5.1 PROCES

Het werkproces om te komen tot een zo volledig mogelijk en gedragen ambitieprogramma en vervolgens tot uitvoeringsgerede projecten en programma's ziet er op hoofdlijnen als volgt uit:

- 1 Samen met de gemeenten in het gebied (Amsterdam, Waterland, Edam-Volendam, Koggenland en Hoorn), ngo's, recreatieschappen, de Alliantie, Rijkswaterstaat en Hoogheemraadschap Hollands Noorderkwartier (HHNK) heeft de provincie geïnventariseerd welke ontwikkelingskansen de kustzone kan gaan bieden. De provincie heeft de resultaten daarvan verwerkt in voorliggend ambitieprogramma;
- 2 In overleg met de Alliantie Markermeerdijken is bepaald welke ambities het snelst moeten worden uitgewerkt: dat zijn de ambities die qua procedure worden meegenomen in het Projectplan Waterwet;
- 3 Het Ambitieprogramma dient als basis voor een gezamenlijke bestuursovereenkomst en daartoe wordt het Ambitieprogramma ter accordering voorgelegd aan het college van GS, de betrokken PS-Commissie en PS, de colleges van B&W 's en wanneer noodzakelijk de raden van de betrokken gemeenten en de besturen van de overige betrokken organisaties.
- 4 Daarnaast is een Kader Ruimtelijke Ontwikkeling Kustzone Hoorn-Amsterdam (KROK) ontwikkeld waarmee de projecten kunnen worden beoordeeld. Ook is een provinciale subsidie-uitvoeringsregeling opgesteld voor het APRK. Verder is een communicatie- en participatieplan opgesteld.
- 5 Op basis van de bestuursovereenkomst en het Ambitieprogramma gaan initiatiefnemers vervolgens de kansen en mogelijke projecten verder uitwerken tot uitvoeringsgerede projecten en programma's. Daarbij wordt in overleg met de Alliantie Markermeerdijken ook bepaald welke projecten qua uitvoering en realisatie worden meegenomen met de realisatie van de dijkversterking.
- 6 Op basis van uitvoeringsgerede projecten en programma's kunnen de initiatiefnemers vervolgens subsidie bij de provincie aanvragen.
- 7 Ondernemers pakken pas kansen wanneer helemaal duidelijk is hoe de toekomstige situatie eruit komt te zien. Daarom worden ondernemers in een latere fase in het proces betrokken en wordt voor hen op een later moment een separate subsidie-uitvoeringsregeling opgesteld.

5.2 FASERING

Door de verschillende processen die plaatsvinden en vooral doordat de Alliantie projecten kan meenemen in de contractvorming en vergunningsaanvragen rond de versterkingen zijn projecten gefaseerd opgepakt:

- **Fase 1:** Dit zijn de projecten die procedureel worden meegenomen in het Projectplan Waterwet van de versterking Markermeerdijken en het zijn projecten die los van het Projectplan zijn uitgewerkt maar waarvan het handig is om ze mee te nemen in de uitvoering van de dijkversterking. Hiervoor worden tussen betrokken gemeenten (en mogelijk andere partijen), de provincie en de Alliantie realisatie-overeenkomsten opgesteld. Daartoe dienen de projecten voldoende uitgewerkt te zijn zodat er financiële afspraken gemaakt kunnen worden. Verder moet er voldoende draagvlak voor deze projecten zijn en mogen er geen vergunningstechnische belemmeringen te verwachten zijn.
- **Fase 2:** Projecten die door gemeenten en andere organisaties ontwikkeld én gerealiseerd kunnen worden los van de dijkversterkingen.
- **Fase 3:** Projecten die worden ingebracht door ondernemers; ondernemers pakken pas kansen wanneer duidelijk is hoe de toekomstige situatie eruit komt te zien.

5.3 PLANNING

De onderstaande planning anticipeert op de planning van het Projectplan Waterwet.

- **Einde 2020/ begin 2021:** bestuurlijke goedkeuring APRK, vaststelling Bestuursovereenkomst, vaststelling Kader Ruimtelijke Kwaliteit Kustzone Hoorn-Amsterdam en vaststelling subsidieregeling.
- **2e Kwartaal 2021:** eerste projecten en uitvoeringsprogramma's door betrokken partijen APRK gereed voor indienen subsidies.
- **2e helft 2021:** proces en programma 3e fase (ondernemers en overige) uitwerken.

5.4 MATE VAN MEEKOPPELEN MET DE DIJKVERSTERKING

Ambities mee te nemen in het Projectplan Waterwet van de dijkversterking

In het Projectplan Waterwet (Vergunningontwerp) van de versterking Markermeerdijken zijn de volgende ambities meegenomen. Deze worden ook meegenomen in het Definitief en het Uitvoeringsontwerp:

- Doorlopende fiets- en wandelverbinding
- Stadsstrand Hoorn
- Dijkplaatsen (onderdeel projectplan dijkversterking)

Mogelijk mee te nemen ambities in de uitvoering van de dijkversterking

Ambities (of delen daarvan) die bij de uitvoering (dus niet ontwerp of vergunningverlening) van de dijkversterking meegenomen zouden kunnen worden zijn:

- 'Dijk van een Kust'
- Natuurkern oeverdijk
- Oeverlanden van Schardam en Kogen
- Dijkplaatsen (aanvullend op projectplan dijkversterking)
- Kruising Warder
- De Hulk
- Cultuurtoerisme Etersheim
- Dijkovergang Volendam
- Herontwikkeling De Poel
- Natuurkern De Nes, Peereboom en omstreken
- Natuurkern Waterlandse Weiden
- Recreatieoever Kinselmeer
- Zwemstrandjes Amsterdam
- Natuurkern De Munt, Kinsel, Kinselmeer
- Natuurkern IJdoorn, Kinselbaai en Hoeckelingsdam
- Bloemrijke dijk

Ambities die los van de dijkversterking worden voorbereid en uitgevoerd

Ambities die volgend zijn op de dijkversterking of daar verder geen directe samenhang mee hebben in de zin van planvorming, vergunningverlening en/of uitvoering:

- Vaarnetwerk Westfriesland
- Opknappen braken Zeevang
- Fort bij Edam
- Zeesluis Edam
- Kitesurflocatie Edam
- Historische Scheepswerf Slobbeland
- Route kleine watersport Gouwzee
- Binnenhaven Monnickendam
- Herinrichting Hemmeland
- Vaarnetwerk Waterland
- Stad-landverbinding Amsterdam-Waterland
- Aanlegsteiger Amsterdam
- Kwaliteit routenetwerk
- Natuur in de buurt





ORGANISATIE EN FINANCIERING



6.1 ORGANISATIE

6.1.1 Organisatie van gebieden

- 1 Grondgebied gemeente Amsterdam en gemeente Waterland: het gebied achter de Waterlandse Zeedijk; gemeente Amsterdam met de gemeente Waterland; hierbij kan betrokken worden de gebiedscommissie Laag Holland en de Centrale Dorpsraad Amsterdam Noord (Holysloot etc.).
- 2 Grondgebied gemeente Edam-Volendam.
- 3 Grondgebied gemeente Koggenland en gemeente Hoorn.

6.1.2 Organisatie fase 1

In fase 1 dient het proces afgerond te worden voor de 1e fase kansen en projecten (projecten die meegenomen worden in het Projectplan Water). De projecten worden binnen de betrokken organisaties vergunnings-technisch en op beleid getoetst. Daarna worden ontwerpen en kostenramingen gemaakt. Vervolgens wordt bepaald wie of welke partijen de kosten voor welke maatregel dragen. Op basis daarvan worden vervolgens eerst samenwerkingsovereenkomsten opgesteld die ten tijde van het definitieve ontwerpen van de dijkversterkingen worden omgezet in realisatie-overeenkomsten.

6.1.3 Organisatie fase 2

Voor de 2e prioriteit kansen en projecten maken de initiatiefnemers met hulp van de provincie de projecten uitvoeringsgereed. De initiatiefnemers dragen ook zorg voor stakeholders- en bewonersbijeenkomsten waarbij de projecten en ideeën breed worden voorgelegd en input wordt gevraagd. De bijeenkomsten zorgen op deze manier voor participatie en draagvlak.

6.1.4 Organisatie van projecten

De verantwoordelijkheid voor de projecten wordt zoveel mogelijk bij de initiatiefnemers gelaten.

Organisatie 1e faseprojecten

Voorgesteld wordt om voor de uitgewerkte en uitvoeringsgerede 1e faseprojecten per project of per deelgebied een realisatie-overeenkomst aan te gaan met de Alliantie. Daarvoor dient enige duidelijkheid te zijn over uitvoering, beheer, onderhoud en de financiering. Door middel van de realisatie-overeenkomsten wordt de verantwoordelijkheid voor de uitvoering van deze projecten tijdelijk overgedragen aan de Alliantie Markermeerdijken.

Organisatie 2e faseprojecten

De verantwoordelijkheid voor de projecten blijft zoveel mogelijk bij de initiatiefnemer. Voor de 2e faseprojecten zijn dit vooral de gemeenten en de natuurbeheerorganisaties. Zij zorgen voor uitvoeringsgerede projecten en programma's. Waar nodig biedt de provincie hulp; bijvoorbeeld bij de uitwerking van de projecten in ontwerpen en het maken van financiële ramingen en bijvoorbeeld bij de organisatie en begeleiding van stakeholders- en bewonersbijeenkomsten. Of er wordt inhoudelijk hulp geboden via de werkgroepen. Wanneer projecten en programma's uitvoeringsgereed zijn, kunnen de initiatiefnemers vervolgens op basis daarvan subsidie aanvragen bij de provincie. Na een eventuele subsidieverstrekking worden de projecten gemonitord.

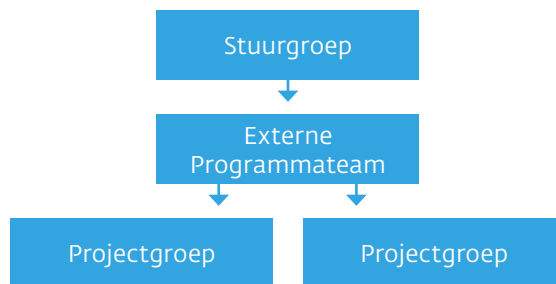
Organisatie 3e faseprojecten

Deze projecten worden door ondernemers en anderen die projecten willen ontwikkelen tot uitvoeringsgerede projecten uitgewerkt en voorbereid. Op basis daarvan kunnen de betrokkenen vervolgens subsidie aanvragen.



6.1.5 Bestuurlijke en ambtelijke Organisatie

De externe bestuurlijke en ambtelijke organisatie ziet er op hoofdlijnen als volgt uit:



De Stuurgroep wordt gevormd door alle betrokken bestuurders die deelnemen in het programma. De verantwoordelijke provinciale gedeputeerde Water is voorzitter van deze Stuurgroep.

Het Externe Programmteam wordt gevormd door de ambtelijke trekkers van de betrokken organisaties en wordt voorgezeten door de Programmamanager van de provincie.

De Projectgroepen worden gevormd door de betrokken ambtelijke adviseurs van de organisaties binnen dat thema en worden voorgezeten door nader te bepalen Projectgroepleiders uit de betrokken organisaties.

6.2 FINANCIERING

De financiering van het ontwikkelen van het Ambitieprogramma tot uitvoeringsgerede projecten en programma's gebeurt met behulp van procesgeld uit het door de provincie gereserveerde geld voor het Ambitieprogramma.

De provincie heeft geld gereserveerd voor uitvoering van de 2e en 3e faseprojecten. Daarnaast is vanuit het Rijk geld beschikbaar gesteld vanuit de Ecologische Maatregelen Markermeer (EMM) en vanuit de Programmatische Aanpak Grote Wateren (PAGW). Ook is er rijks geld beschikbaar gekomen vanuit de zogenoemde Erfgoeddeal. Rekening houdend met de voorwaardelijke cofinanciering vanuit de betrokken partijen uit het gebied betreft het een gebiedsinvesteringsprogramma van rond de 60 mln. euro.

Voor de financiering van de 1e faseprojecten worden onderhandelingen gevoerd met de betrokken partijen en vervolgens worden financiële afspraken gemaakt die achtereenvolgens in separate samenwerkings- en realisatieovereenkomsten worden vastgelegd (vóór de vaststelling van het Ambitieprogramma). Een voorbeeld hiervan is de doorlopende fiets- wandelverbinding.

Voor de financiering van de 2e en 3e faseprojecten wordt een subsidieregeling opgesteld; de betrokken partijen kunnen de uitvoeringsgerede projecten en programma's vervolgens bij de provincie indienen voor subsidies.



GERAADPLEEGDE BRONNEN APRK-RAPPORT



- Actieprogramma Metropolaan Landschap 2016-2020; Metropool Regio Amsterdam, 2016.
- Agenda Groen; Provincie Noord-Holland, 2013.
- Agenda IJsselmeergebied 2050; Ministerie Infrastructuur en Waterstaat, 2018.
- College van Rijksadviseurs; CRA , 2016.
- Evaluatie Deltawet waterveiligheid en zoetwatervoorziening; Ministerie Infrastructuur en Milieu, 2016.
- Factsheet Markermeer-IJmeer; Ministerie van Infrastructuur en Milieu, 2014.
- Het provinciaal Coalitieakkoord 2019-2023; Provincie Noord-Holland, 2019.
- Kader Richtlijn Water; Ministerie van Infrastructuur en Milieu, 2012.
- Kader Ruimtelijke Ontwikkeling Kustzone Hoorn-Amsterdam; Provincie Noord-Holland, 2020.
- Kader Ruimtelijke Kwaliteit Markermeerdijken; Provincie Noord-Holland, 2014.
- Kadernota Cultuurbeleid 2017-2020; Provincie Noord-Holland, 2016.
- Leidraad Landschap en Cultuurhistorie; Provincie Noord-Holland, 2018.
- Meerjarenvisie Landschap Noord-Holland 2017-2021; Landschap Noord-Holland, 2016.
- Natuurambitie Grote Wateren 2050 en verder; Ministerie van Economische Zaken.
- Natuur- en Recreatieplan Westfriesland; Recreatieschap Westfriesland, 2016.
- Nota duurzaam Landschap; Gemeente Amsterdam, 2019.
- Omgevingsvisie Noord-Holland 2050 “Balans tussen economische groei en leefbaarheid”; Provincie Noord-Holland, 2018.
- Omgevingsvisie Waterland 2030; Gemeente Waterland, 2017.
- Programma Waterfront, Gemeente Hoorn, 2013.
- Programmatische Aanpak Grote Wateren; Ministerie van Infrastructuur en Waterstaat en het Ministerie van Landbouw, Natuur en Voedselkwaliteit, 2018.
- Projectplan Waterwet van de versterking Markermeerdijken; Alliantie Markermeerdijken en Hoogheemraadschap Hollands Noorderkwartier, 2018.
- Panorama Markermeer-IJmeer; Stuurgroep Markermeer-IJmeer, 2018.
- Recreatieplan Waterland, actualisatie 2012; Recreatieschap Twiske-Waterland, 2012.
- Rijksnatuurvisie 2014; Ministerie van Economische Zaken.
- Rijksstructuurvisie Regio Amsterdam-Almere Markermeer; Ministerie Infrastructuur en Milieu, 2013.
- Strategische Agenda Toerisme MRA 2025; Metropool Regio Amsterdam, 2018.
- Strategisch beleidskader Economie en Uitvoeringsagenda; Provincie Noord-Holland, 2016.
- Structuurvisie Koggenland, Gemeente Koggenland, 2009.
- Toerisme en recreatie Kustzone Hoorn – Amsterdam, Vraag- en aanbodanalyse, wensinventarisatie en zonering; Provincie Noord-Holland, 2017.
- Toeristische Visie; Gemeente Edam-Volendam, 2015.
- Toeristische Visie 2015 – 2025; Gemeente Waterland, 2015.
- Visie op Waterrecreatie Noord-Holland 2030; Provincie Noord-Holland, 2016.
- Visiedocument Amsterdam Wetlands; Landschap Noord-Holland, Staatsbosbeheer, Natuurmonumenten en Recreatie Noord-Holland, 2018.
- Watervisie 2021; Provincie Noord-Holland, 2015.
- Waterprogramma 2016-2021, Hoogheemraadschap Hollands Noorderkwartier, 2018

Colofon

Uitgave

Provincie Noord-Holland
Postbus 123 | 2000 MD Haarlem
Tel.: 023 514 31 43 | Fax: 023 514 40 40
www.noord-holland.nl
post@noord-holland.nl

Eindredactie

Provincie Noord-Holland
Directie Beleid | Sector Ruimtelijke Ontwikkeling

Fotografie

Mark Eker en Chris Lansink

Grafische verzorging

Xeroxmediaservices

Haarlem, oktober 2020