



Voortgangsrapportage Doorfietsroutes 2023

Werken aan een compleet netwerk voor Noord-Holland en Flevoland

Inhoudsopgave

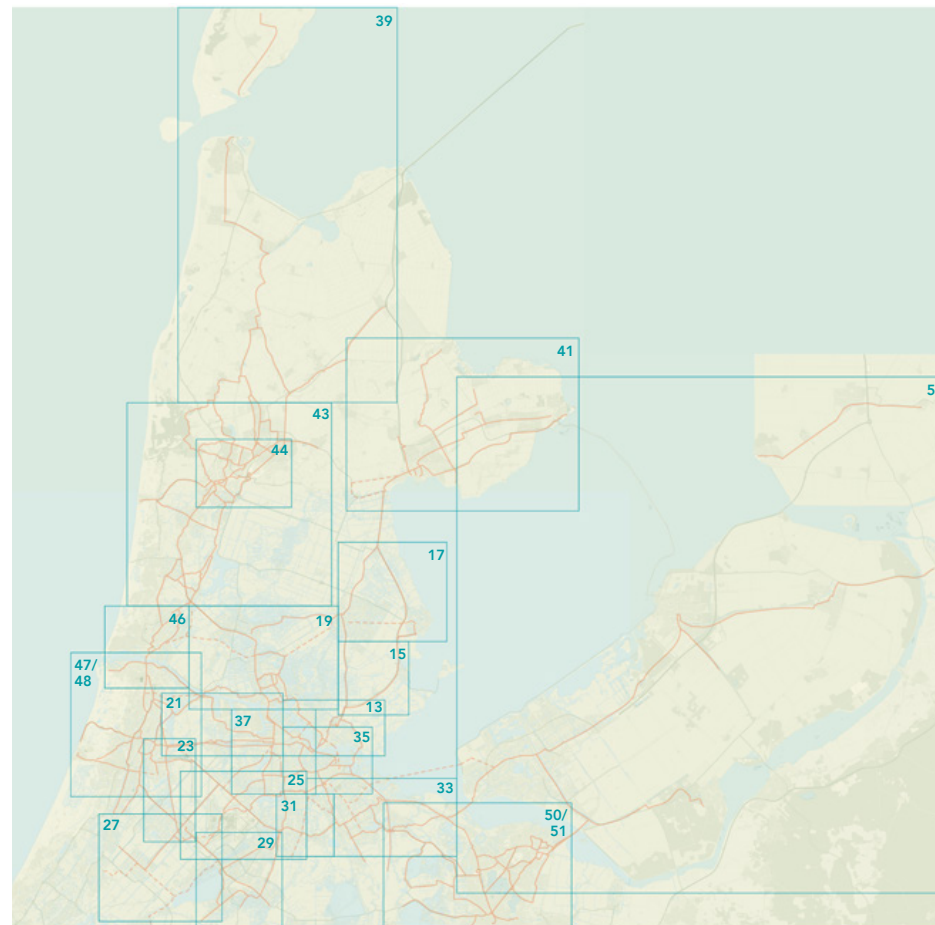
01 Inleiding en leeswijzer **3**

02 Regionale en nationale ontwikkelingen **5**

03 Belangrijkste ontwikkelingen in projecten in 2023 **10**

04 Conclusies en aanbevelingen **55**

05 Doorkijk 2024 **58**



Colofon

BO PLATFORM MOBILITEIT

Opdrachtgever: Vervoerregio Amsterdam Opgesteld door:
Frans Hasselaar, Richard Visser, Jan-Albert de Leur, Margreet Solkamans,
Hans van der Veen **Fotografie:** Beeldbank Vervoerregio,
Jan-Albert de Leur, Harmen Otto Smedes, Hans van der Veen
Vormgeving rapport en kaarten: Kalter Ontwerpen, Seppie Groot
en Laura Kalter **Metrokaart:** Anne van der Veen

In samenwerking met:



01

Inleiding en leeswijzer



01

Inleiding en leeswijzer

Bereikbaarheid

De provincies Noord-Holland en Flevoland en de Vervoerregio Amsterdam zetten zich in om de bereikbaarheid en toegankelijkheid van stedelijke gebieden en omliggende landschappen te verbeteren door het aanleggen van één aantrekkelijk netwerk van doorfietsroutes. Elk jaar evalueren we onze aanpak in een voortgangsrapportage. Het doel van de voortgangsrapportage 2023 is om de stand van zaken m.b.t. de doorfietsroutes te tonen en de behaalde concrete resultaten te vieren. Maar ook om te signaleren dat sommige zaken niet gaan zoals gepland en waar bestuurlijke aandacht nodig is. De voortgangsrapportage geeft tegelijkertijd overzicht van nieuwe (regionale en nationale) ontwikkelingen.

Aanleiding

Deze voortgangsrapportage is een product van drie samenwerkende overheden. Er is een aantal redenen waarom de voortgangsrapportage in de huidige vorm aan u voorligt.

- De voortgangsrapportage is het resultaat van de intensivering van de samenwerking tussen de provincies Noord-Holland en Flevoland en de Vervoerregio Amsterdam¹. De drie partijen stelden bijvoorbeeld gezamenlijk het Regionaal Toekomstbeeld Fiets 2040

¹ Dit is de eerste gezamenlijke rapportage van de drie regionale overheden. Bij de volgende rapportage zullen de inliggende gemeenten actiever worden betrokken.

- (RTF) op. De drie partijen gebruiken de rapportage om de stand van zaken aan hun besturen te presenteren.
- In 2018 besloten de samenwerkende overheden in de Metropoolregio Amsterdam (MRA) tot het realiseren van één aantrekkelijk netwerk van MRA-doorfietsroutes (voorheen metropolitane fietsroutes). Hiervoor werd in 2018 een convenant gesloten. Onderdeel van het convenant uit 2018 is dat er één keer per jaar een voortgangsrapportage wordt verzorgd die aan de bestuurders van de MRA wordt voorgelegd. De Vervoerregio coördineert deze opgave voor de MRA.
 - De Randstedelijke Rekenkamer heeft een onderzoek uitgevoerd naar het fietsbeleid van de provincies Flevoland, Noord-Holland, Zuid-Holland en Utrecht. Eén van de aanbevelingen is het opstellen van een jaarlijkse voortgangsrapportage op doorfietsroutes.

”
Deze rapportage is een product van drie samenwerkende overheden

Leeswijzer

Deze voortgangsrapportage begint met een hoofdstuk waarin de belangrijkste regionale en nationale ontwikkelingen met betrekking tot doorfietsroutes kort worden geschetst. Daarna volgt een hoofdstuk met de belangrijkste ontwikkelingen in projecten in 2023. Deze ontwikkelingen worden per deelgebied op een kaart weergegeven met daarbij een toelichting waar dat relevant is. Dan volgt een hoofdstuk met een aantal conclusies en aanbevelingen en tot slot een doorkijk naar de geplande nieuwe initiatieven voor het jaar 2024.

02

Regionale en nationale ontwikkelingen



02

”
*De fiets als
volwaardig
vervoermiddel
naast ov en auto*

Regionale en nationale ontwikkelingen

Het Nationaal en het Regionaal Toekomstbeeld Fiets

De landelijke aanpak voor doorfietsroutes is vastgelegd in het Nationaal Toekomstbeeld Fiets (NTF, 2022).

Dit is een product van het rijk en de veertien regio's, opgesteld door Tour de Force¹. Het doel van het NTF is een 'schaalsprong fiets' in 2040 met zicht op blijvende financiering voor routes, parkeren en stimuleringsmaatregelen. In Nederland is nu ongeveer 20% van de doorfietsroutes gerealiseerd. De wens is om nog 264 routes aan te leggen met een totale lengte van 3500 kilometer, zoals te lezen in dit persbericht.

De Vervoerregio Amsterdam, de provincie Noord-Holland en de provincie Flevoland hebben vervolgens, samen met gemeenten en andere betrokken partijen, het Regionaal Toekomstbeeld Fiets 2040 (RTF) opgesteld. Hierin is het regionale fietsnetwerk vastgelegd. Het RTF geeft een doorkijk naar de opgave tot 2040 en de financiering die nodig is om een schaa sprong fiets te maken. In de voortgangsrapportage nemen we het doorfietsroute-netwerk van het RTF als uitgangspunt. Dit netwerk wordt als basis gebruikt bij de uitwerkingen van de drie partijen voor het eigen vervoergebied. Een totaaloverzicht van het huidige netwerk is te zien op pagina 12.

¹ Tour de Force is een samenwerking tussen overheden, marktpartijen, maatschappelijke organisaties, kennisinstituten en platforms die zich inzetten voor een sterker fietsbeleid in Nederland. De doelstelling van Tour de Force is 20% meer fietskilometers in 2027 ten opzichte van 2017. In de 2e etappe beogen ze een schaa sprong fiets.

Meerjarige Adaptieve Uitvoeringsagenda Fiets

Het NTF kreeg een vervolg in 2023 in de vorm van de Meerjarige Adaptieve Uitvoeringsagenda Fiets (MAUF). Het doel van de MAUF is om bij te dragen aan de uitvoering van de schaa sprong fiets om de volle potentie van de fiets te kunnen benutten voor de nationale maatschappelijke opgaven (onder andere mobiliteitstransitie, woningbouw, klimaat, gezonde en veilige leefomgeving en inclusiviteit).

De twee beoogde resultaten van de MAUF richten zich op 'hoe werken we samen' en 'hoe werken we aan de inhoud'. Voor de samenwerking wordt twee keer per jaar een informele Landelijke Fietstafel op bestuurlijk niveau georganiseerd. Voor de inhoud is een Kijkwijzer opgesteld die bestaat uit drie elementen: een inventarisatie van de huidige fietsregelingen, een overzicht van mogelijke kansen voor onder andere bekostiging en het uitwerken van afweegkader als instrument voor de verdeling van de per 2024 beschikbare structurele rijksmiddelen (€ 6 miljoen per jaar) ten behoeve van een landelijk netwerk van doorfietsroutes. Het doel is het MAUF in 2024 in het BO MIRT vast te stellen.

Lobby richting het rijk

Door allerlei oorzaken zijn veel grote infrastructurele rijksprojecten (weg en openbaar vervoer) stil komen te liggen. Dit is o.a. het gevolg van de stikstofproblematiek en de verschuiving van budgetten van aanleg naar de beheer- en onderhoudsopgave. Dit heeft ervoor gezorgd dat men zich binnen de MRA wil concentreren op het beter benutten van bestaande infrastructuur,

het zoeken naar slimme koppelkansen bij bijvoorbeeld onderhoud van weginfrastructuur, het inzetten op gedragsverandering en projecten die raken aan het thema fiets.

Het NTF kent de ambitie om landelijk 14.300 km aan hoogwaardige fietsverbindingen aan te leggen. De kosten hiervoor worden geschat op 6,6 miljard euro voor de periode tot en met 2027². Momenteel lobbyen provincies en vervoerregio's richting het Rijk en Europa om de komende jaren extra financiering voor hoogwaardige fietsverbindingen te reserveren.

De Vervoerregio Amsterdam stelt het Uitvoeringsprogramma MRA Doorfietsroutes vast

In maart 2023 heeft de regioraad van de Vervoerregio Amsterdam het Uitvoeringsprogramma MRA Doorfietsroutes vastgesteld voor het eigen grondgebied. Door middel van een motie werd de ambitie uitgesproken om het netwerk aan doorfietsroutes zoveel mogelijk vóór 2035 op orde te hebben. Daarmee is de lat hoger gelegd dan de ambitie uit het RTF die 2040 als doelstelling heeft. In het uitvoeringsprogramma is het netwerk van het RTF als basis genomen, maar hier zijn in samenwerking met de partners heldere keuzes gemaakt om tot een afbakening

² Deze ambitieuze opgave komt voort uit een inventarisatie die is gemaakt in de landsdelige / regionale toekomstbeelden fiets, die hebben gediend als input voor het NTF.

Definitie en kwaliteitseisen van het MRA Doorfietsroute-netwerk

De MRA Doorfietsroutes vormen een netwerk van fietsroutes van hoge kwaliteit die steden, kernen en stadsdelen van tenminste 7.500 inwoners met elkaar verbinden. Fietsers kunnen gemakkelijk werklocaties, voorzieningen en scholen bereiken. De routes bieden een andere keuze voor autoritten op de korte afstand en zijn ook geschikt voor recreatieve doelen. Aan MRA Doorfietsroutes stellen wij strenge eisen. Op het gebied van veiligheid werken we daarbij risico-gestuurd. Maatwerk is vaak nodig.

- Vier meter breed overrijdbaar fietspad bij twee richtingen, twee meter bij éénrichting
- Rood asfalt (verharding vlak, stroef, heel en schoon)
- Fiets heeft zo veel mogelijk voorrang
- (Sociaal) veilig door goede verlichting
- Niet onderbroken waar mogelijk
- Geen hindernissen (bijvoorbeeld paaltjes), ook niet in de berm
- Goed zichtbare lijnen op het fietspad
- Schuine rand of stoepband
- Voldoet aan CROW-ontwerpeisen

”

Het vergroten van het aandeel fietsverkeer vraagt veel inspanning

van het netwerk te komen. Het netwerk, inclusief fiets-tellingen, is terug te vinden via het [dashboard](#) van de Vervoerregio.

Uit de voortgangsrapportage blijkt dat in het eerste jaar van het uitvoeringsprogramma en in het lopende jaar 2024 nieuwe initiatieven zijn of worden gestart. Mooie voorbeelden zijn de studie F205 Geniedijkroute Haarlem – Hoofddorp en planstudie Edam – Volendam. Daarnaast zijn meer projecten in de versnelling gegaan dan in de vertraging. Voorbeelden van versnelling zijn de studie Doorfietsroute Corridor Amsterdam – Hoorn tussen Zaanstad en Hoorn en studie Noordelijke Duin- en Bollenstreek – Haarlemmermeer. In algemene zin kan worden geconstateerd dat programmatisch gezien de ambitie van de Vervoerregio om het doorfietsroutenetwerk zo veel mogelijk voor 2035 op orde te hebben haalbaar is.

De doorfietsrouteaanpak van de Provincie Noord-Holland

Vanuit een regiorol werkt de provincie Noord-Holland in samenwerking met de Noord-Hollandse gemeenten met de 'Doorfietsrouteaanpak' aan de realisatie van het doorfietsroutenetwerk in Noord-Holland. De realisatie van het netwerk is voor een groot deel afhankelijk van de medewerking van gemeenten. Ongeveer 2/3de van de doorfietsroutes loopt namelijk over gemeentelijke wegen of fietspaden. De provincie stimuleert deze realisatie door gezamenlijk de netwerken te analyseren en benodigde onderzoeken uit te voeren. Vervolgens maken

provincie en gemeenten afspraken over prioriteiten en uitvoering. De provincie ondersteunt gemeenten hierbij via subsidieverlening.

De stappen die gezet zijn in deze aanpak, verschillen per regio. Het tempo is onder andere afhankelijk van bestuurlijk draagvlak in de regio en personele en financiële capaciteit van de samenwerkende gemeenten. Vanuit de rol als wegbeheerder investeert de provincie Noord-Holland ook in het verbreden of nieuw aanleggen van fietsinfrastructuur op het doorfietsroutenetwerk langs onze provinciale wegen. Dat wordt geprogrammeerd via het Integraal Meerjarenprogramma Infrastructuur (IMPI).

Nieuwe digitale fietsnetwerkenkaart provincie Noord-Holland

In 2023 heeft de provincie Noord-Holland gewerkt aan het verbeteren en verrijken van de geodata over de regionale fietsnetwerken in de gehele provincie Noord-Holland. Eerder waren deze fietsnetwerken vooral schematisch vastgelegd. Met de nieuwe, meer gedetailleerde, digitale fietsnetwerkenkaart van het [regionale fietsnetwerk](#), die de netwerken uit het Regionaal Toekomstbeeld Fiets koppelt aan fietspaden

en wegvakken uit het Nationaal Wegenbestand, is een nieuwe digitale basis gelegd voor het op orde brengen van data en informatie over fietspaden en fietsnetwerken. Hiermee worden in uitvoerende projecten onduidelijkheden voorkomen, kan beter worden afgestemd met de verschillende partners over de ontwikkeling van het netwerk en kan er beter een relatie worden gelegd met andere databronnen.

Fietsbeleid in de provincie Flevoland

In het programma Mobiliteit en Ruimte 2022-2030 (PMR, 2022) heeft het thema fiets de volgende doelstelling: Het aandeel fietsverkeer vergroten door het versterken van het Regionale Fietsnetwerk Flevoland en het fietsgebruik te stimuleren.

Flevoland onderschrijft dat actieve mobiliteit, en daarmee de fiets, een essentieel onderdeel is van een optimaal functionerend duurzaam en verkeersveilig mobiliteitssysteem. De provincie zal zich dan ook samen met de gemeenten en het rijk inzetten om het aandeel fietsverkeer te vergroten.

Het vergroten van het aandeel fietsverkeer vraagt veel inspanning. De wegen, fietspaden en doorfietsroutes vragen om aanpassingen om de groei en verschillende typen fietsers te accommoderen. Het betreft naast eigen provinciale fietspaden de utilitaire fietsroutes die de woonkernen met elkaar verbinden en regionale recreatieve fietsroutes die ook onderdeel zijn van het Regionale Kernnet Fiets Flevoland. Het Kernnet Fiets vormt de ruggengraat van de (boven) lokale (recreatieve) fietspaden.

Om het aandeel fiets te vergroten zijn investeringen in de fietsinfrastructuur van vitaal belang. In het programma Mobiliteit en Ruimte is de opgave opgenomen om in de periode t/m 2030 een viertal hoogwaardige fietsroutes te realiseren:

- Almere – Lelystad (onderdeel van de MRA-fietsnetwerk, doorfietsroutes)
- Lelystad – Dronten – Kampen
- Urk – Emmeloord – Marknesse
- Almere – Zeewolde met aansluiting met Huizen/ Hilversum

Naast de aanleg van deze hoogwaardige fietsroutes kiest de provincie ook voor het oplossen van fietsknelpunten in de provincie. Het gaat daarbij onder andere om de aanleg van 'missing links' en het verhogen van de verkeersveiligheid van fietsoversteken. Van het totaal aantal op te lossen knelpunten zijn inmiddels 14 knelpunten opgelost, 12 fietsknelpunten in voorbereiding en 9 punten zijn nog in de planning t/m 2030. De

provincie Flevoland kiest voor het spoor van stimulering van het fietsgebruik bij haar inwoners in samenspraak met gemeenten. Het gaat bijvoorbeeld om een gedragsbeïnvloedingsprogramma van onder andere werknemers bij bedrijven (onderdeel van de MRA Green Deal, onderdeel Fiets). Naast de aanleg van asfalt/ beton is het voorzieningenniveau voor de fietser van belang als onderdeel van de fietsstimulering. Denk aan pauzepunten waar de fietser even op adem kan komen of voorzieningen in de vorm groenvoorzieningen als bescherming tegen de wind.

Greendeal Fiets van de Metropoolregio Amsterdam

Green Deal Fiets wil de kans benutten om het fietsgebruik in de regio te stimuleren. En zo bijdragen aan minder CO₂-uitstoot, betere bereikbaarheid, meer gezonde inwoners en vitale werknemers in de regio. Met eind 2025 als horizon wordt er gewerkt aan vier thema's. Eén van de thema's raakt direct aan het netwerk van doorfietsroutes:

een regionaal netwerk van innovatieve fietsservicepunten. Zo'n twintig bedrijven en kennis- en onderwijsinstellingen werken met de Metropoolregio Amsterdam samen in de Green Deal Fiets.

De doelstelling is om eind 2025 drie tot vijf fietsservicepunten langs doorfietsroutes in de Metropool Amsterdam te realiseren. Bij voorkeur regionaal gespreid en gevarieerd naar doelgroep (fietsforens, sportfietser, recreatiefietser etc.). Hier krijgen fietsers service onderweg; reparaties, schuilen voor een regenbuitje, een versnapering kopen of de accu laden. Daarom onderzoeken de regionale overheden samen met het bedrijfsleven welke locaties langs doorfietsroutes in de regio geschikt zijn voor een fietsservicepunt. In de eerste helft van 2024 opent een eerste fietsservicepunt in Schiphol-Noord. De lessen van deze pilot worden toegepast bij toekomstige fietsservicepunten.

” Zo'n twintig bedrijven en kennis- en onderwijsinstellingen werken met de Metropoolregio Amsterdam samen in de Green Deal Fiets

03

Belangrijkste ontwikkelingen in projecten in 2023



03









Belangrijkste ontwikkelingen in projecten in 2023

Ontwikkelingen in projecten

Dit hoofdstuk geeft de recente ontwikkelingen weer van de verschillende tracéonderdelen (secties) van het doorfietsrouten netwerk.

Voor elk deelgebied is een overzichtskaart aanwezig, waarna per deelgebied een korte toelichting volgt, waar dat nodig is.

De gebruikte legenda in de overzichtskaarten is als volgt:

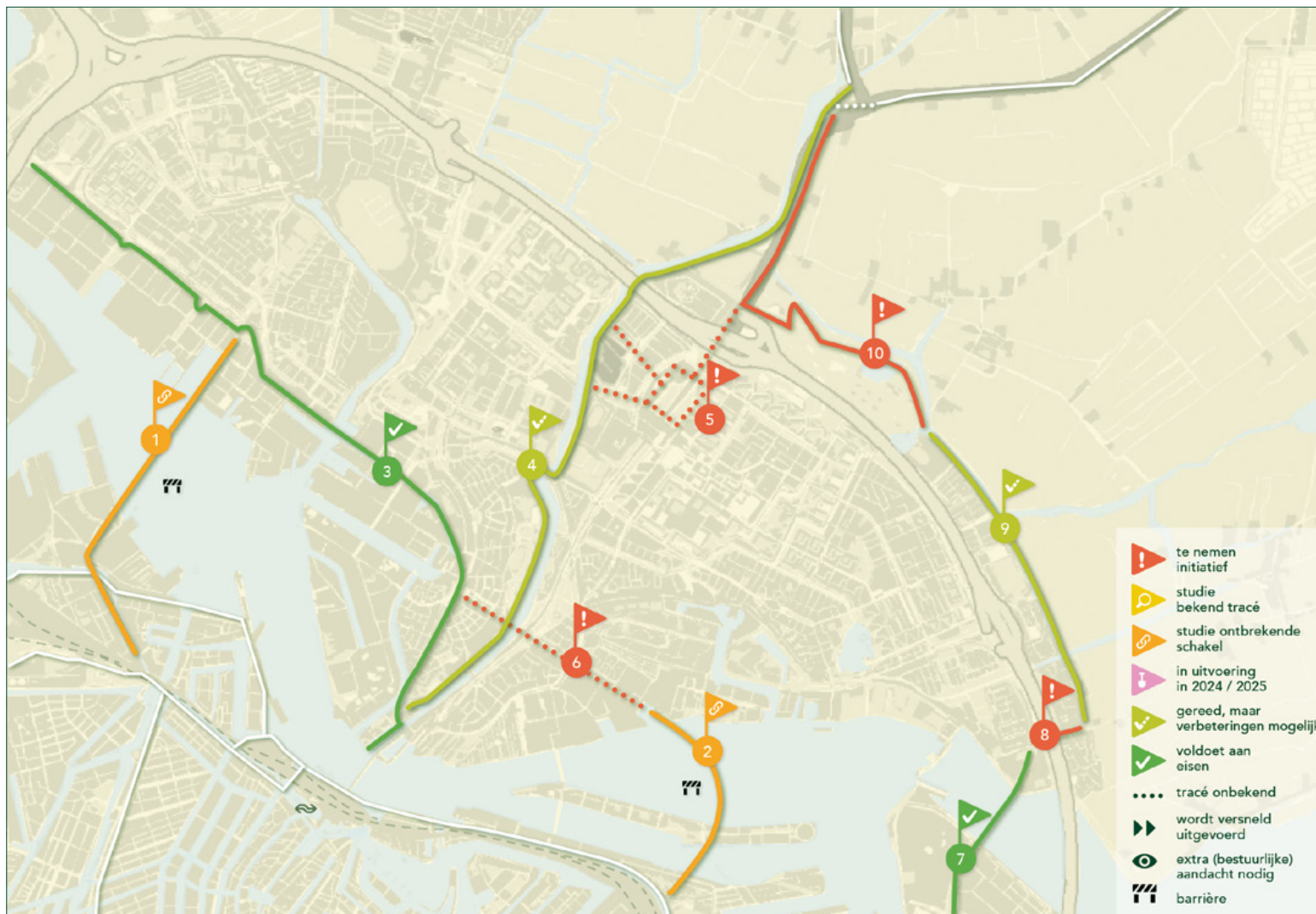
-  secties waar een initiatief nodig is
-  (plan)studies, planuitwerkingen voor secties waar het tracé al bekend is
-  (plan)studies, planuitwerkingen voor secties waar het tracé nog moet worden bepaald
-  secties die in 2024 of 2025 in uitvoering zijn
-  secties van gerealiseerde projecten waar nog verbeteringen mogelijk zijn
-  secties van gerealiseerde projecten die voldoen aan de meest belangrijke kwaliteitseisen van doorfietsroutes: voldoende breedte, gesloten verharding en verlichting
-  secties waar – ten opzichte van de programmering – versneld een initiatief is genomen
-  secties waar extra (bestuurlijke) aandacht voor nodig is om het project verder te brengen
-  secties die te maken hebben met een barrière op de route zoals kruisingen met een vaarweg, spoorlijn, auto(snel)weg, dijk etc.
-  secties waarvan het tracé nog niet vast staat

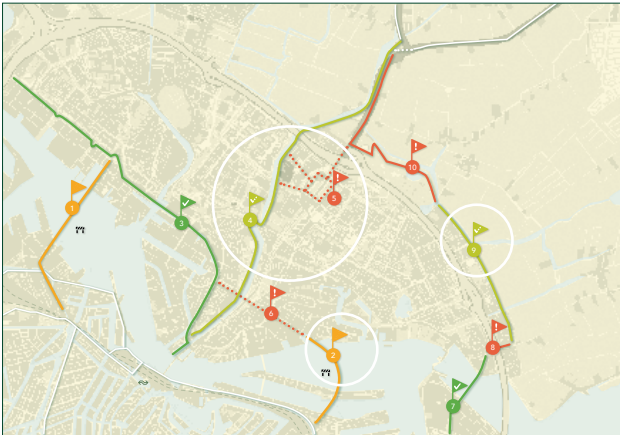
Vervoerregio, Noord-Holland en Flevoland | Het totale doorfietsroute netwerk



Amsterdam Noord | overzicht

- 1 Sprong over 't IJ – Westbrug
- 2 Sprong over 't IJ – Oostbrug
- 3 ZaanIJ-Corridor (van Buiksloterweg tot Coentunnelcircuit)
- 4 Veerpont Buiksloterweg – Kanaaldijk bij 't Schouw
- 5 Meerzijdige ontsluiting station Noord op oost-west route 'Noord-Noord' !
- 6 Johan van Hasseltweg !
- 7 Zuiderzeeweg (van brug tot rotonde)
- 8 Liergouw (van de rotonde Zuiderzeeweg tot de Zwarte Gouw) !
- 9 Zwarte Gouw (van Liergouw tot Zunderdorprouw)
- 10 Buikslotermeerdijk en Slochterweg (van Zunderdorprouw tot 't Schouw) !





Vice-voorzitter Vervoerregio Marja Ruigrok bij opening Zwarte Gouw

Sprong over het IJ – Oostbrug (sectie 2)

De gemeente Amsterdam heeft bij de Voorjaarsnota 2023 een bedrag van € 100 miljoen gereserveerd voor de Oostbrug. De Vervoerregio heeft een bedrag van voorlopig € 75 miljoen gereserveerd.

Veerpont Buiksloterweg – Kanaaldijk bij 't Schouw (sectie 4) en meerzijdige ontsluiting station Noord (sectie 5)

Beide secties staan geprogrammeerd om in 2025 een initiatief hierop te nemen. Met gemeente Amsterdam wordt gesproken over de mogelijkheid dit initiatief een jaar te vervroegen en in 2024 na te gaan welke verbeteringen wanneer aan de orde zijn, afgestemd op de gemeentelijke planning en financiële mogelijkheden.

Zwarte Gouw (sectie 9) is afgerond

Dit project is een goed voorbeeld waarbij – aansluitend op het gemeentelijk onderhoudsplan – door extra investeringen en subsidie van de Vervoerregio hier een breed en comfortabel doorfietspad is gerealiseerd. Aandachtspunt daarbij is dat er geen verlichting is gerealiseerd. Dit was een technisch moeilijke en kostbare opgave.

Waterland Zuid | overzicht

- 1 Kanaaldijk (van 't Schouw tot Laan der Continenten) !
- 2 Fietspad langs de N247 (van 't Schouw in Amsterdam tot de Wagenweg in Waterland) ρ





Kanaalrijk (sectie 1)

Studie naar een vaste oeververbinding bij Ilpendam heeft aangetoond dat een fietsbrug financieel haalbaar is. De kosten van beheer en onderhoud van een fietsbrug zijn lager dan een voortdurende exploitatie van een pontverbinding. De Vervoerregio gaat, in samenwerking met de provincie Noord-Holland en beide gemeenten, een initiatief starten. Voor het overige blijft een actie geprogrammeerd staan om in 2028 te kijken naar verbetermogelijkheden voor het gehele traject tussen 't Schouw en Laan der Continenten (Purmerend).

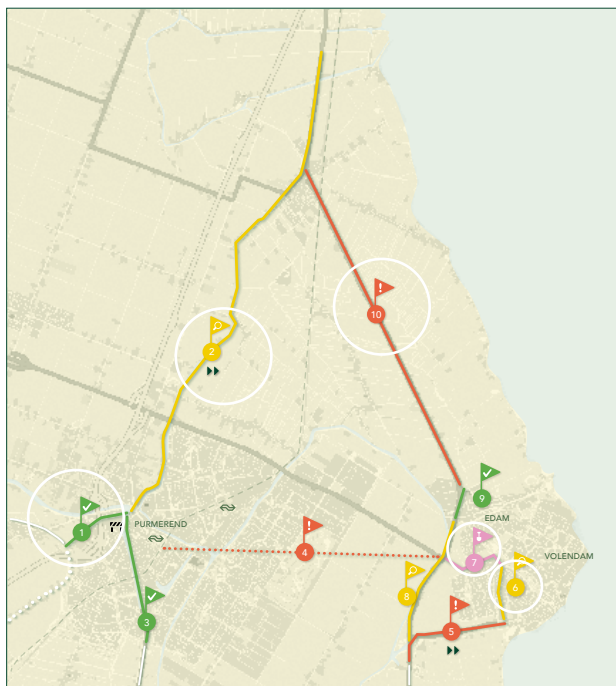
Fietspad langs de N247 (sectie 2)

De provincie Noord-Holland is trekker van het integrale en multimodale project Bereikbaarheid Waterland om de bereikbaarheid en leefbaarheid te verbeteren. Begin 2023 is een studie afgerond en zijn o.m. verschillende opties in beeld gebracht voor een mogelijke onderdoorgang in Broek van Waterland. Naar financiering van de voorkeursvariant wordt momenteel gezocht. Een doorfietsroute tussen Edam, Monnickendam en 't Schouw maakt deel uit van de plannen.

Purmerend – Edam/Volendam | overzicht

- 1 Oude Provincialeweg en Neckerstraat (tussen Monnikdijkweg en de Sluisbrug) ✓
- 2 Gedempte Singelgracht, Gedempte Where en Oostdijk en Hoornse Jaagweg (van de Sluisbrug tot de Grote Watering) ⤵⤵
- 3 Kanaalweg (Van de Sluisbrug tot de Laan der Continenten) ✓
- 4 Nieuw te onderzoeken verbinding tussen Purmerend en Edam-Volendam !
- 5 Wagenweg en Achterdichting (van de afslag N517 tot de Kathammerzeedijk) ! ⤵⤵
- 6 Route tussen de Kathammerzeedijk en de Dijkgraaf Poschlaan ⤵
- 7 Route tussen de Dijkgraaf Poschlaan en de N247 ⚓
- 8 Monnickendammerjaagweg N247 (tussen de afslag Wagenweg en de Singelweg) ⤵
- 9 Monnickendammerjaagweg N247 (tussen Singelweg en de rotonde bij de Lokkementjeweg) ✓
- 10 Oosthuizerweg en Zesstedenweg (van rotonde bij de Lokkementjeweg tot de rotonde N247/N509 Oosthuizen) !





Corridor Amsterdam – Hoorn

Sectie 1 (Oude Provincialeweg en Neckerstraat), sectie 2 (Gedempte Singelgracht, Gedempte Where en Oostdijk van Sluisbrug tot Oosthuizen) en het noordelijk deel van sectie 10 (Hoornse Jaagweg) maken deel uit van de doorfietsroute van de Corridor Amsterdam – Hoorn. In 2023 is het initiatief genomen door de Vervoerregio om met de provincie N-Holland en de betrokken gemeenten samen te werken om de doorfietsroute versneld uit te gaan voeren. Daartoe is als eerste stap een studie gestart om te komen tot een voorkeurstracé tussen Zaanstad – Purmerend – Hoorn. Naar verwachting zullen er in juni 2024 besluiten worden genomen over de uitkomsten van de studie.

Route tussen Kathammerzeedijk en de Dijkgraaf Poschlaan (sectie 6)

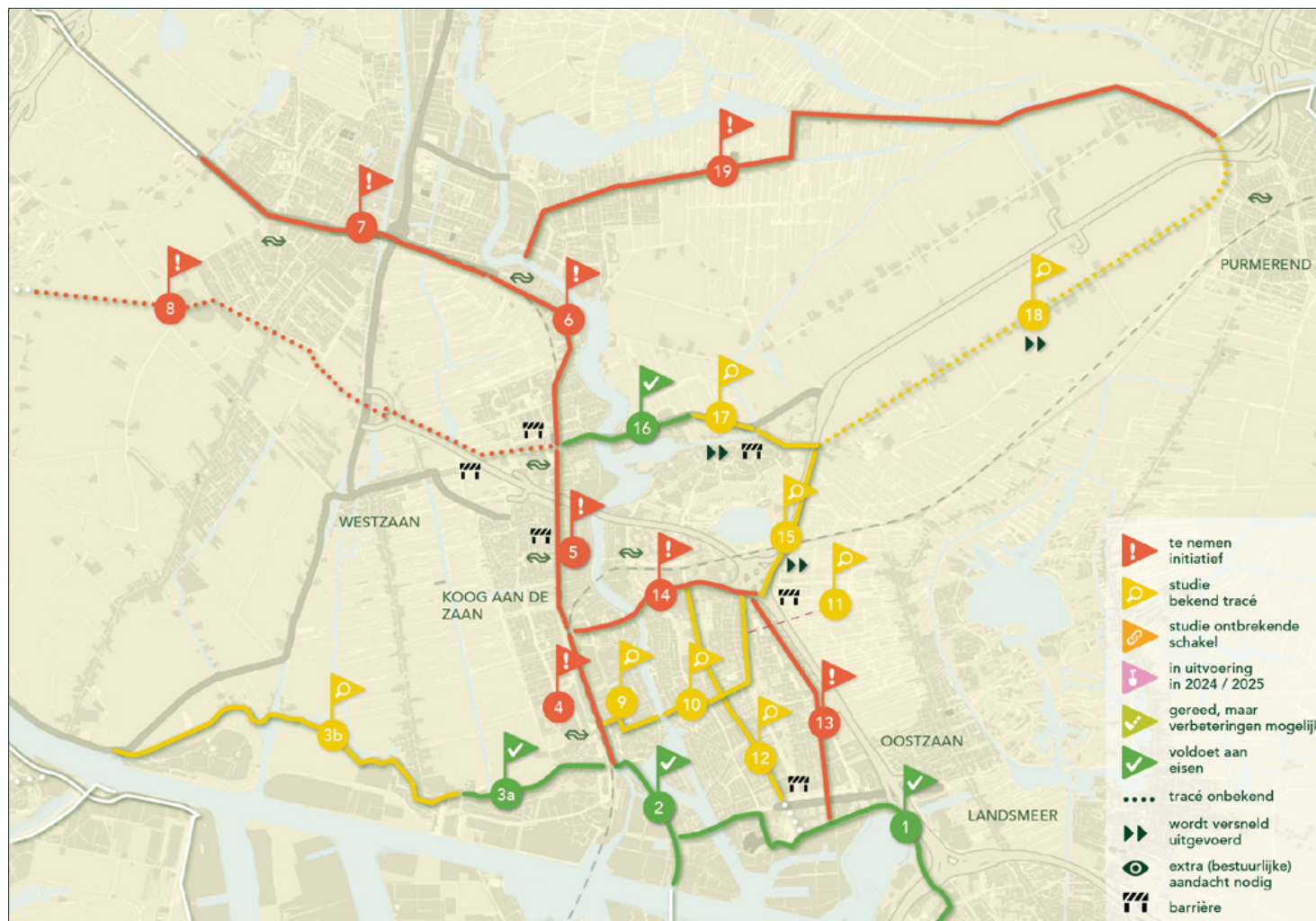
De Vervoerregio en de gemeente Edam – Volendam hebben in 2023 het initiatief genomen om een planstudie te starten voor deze schakel in het netwerk van Edam – Volendam.

Route tussen Dijkgraaf Poschlaan en de N247 (sectie 7)

Het fietspad zal gelijktijdig in gebruik worden genomen met de nieuwe aansluiting op de N247 in de zomer van 2024.

Zaanstad/Wormerland | overzicht

- 1 HOV ZaanIJ-corridor fiets ✓
- 2 Provincialeweg N203 (van Hempont tot Aris van Broekweg) ✓
- 3a Westzanerdijk en Aris van Broekweg (tussen de Albert Heijnweg en de Ringweg) ✓
- 3b Westzanerdijk (tussen de Ringweg en de pont naar Spaarndam) ρ
- 4 Provincialeweg N203 (tussen Albert Heijnweg en Guisweg) !
- 5 Provincialeweg N203 (tussen Guisweg en Wandelweg) !
- 6 Provincialeweg N203 (tussen Wandelweg en Station Wormerveer) !
- 7 Provincialeweg N203 (tussen Station Wormerveer en Busch en Dam) !
- 8 Route Zaanstad – Beverwijk !
- 9 Vinkenstraat (van station Zaandam tot Peperstraat) ρ
- 10 Peperstraat, via H. Gerhardstraat, Vermiljoenweg (van de Vinkenstraat tot De Weer) ρ
- 11 De Weer (tussen Vermiljoenstraat – Hoogaarslaan) ρ
- 12 De Martin Luther Kingweg (tussen de Noorder IJ en Zeedijk en de Hoogaarslaan) ρ
- 13 Straten Poelenburg en Watering !



- 14 Oost-west verbinding (via Dik Trompad, Vincent van Goghweg, Heijermanstraat, Albert Huismanpad, Hoogaarslaan en Javazee) !
- 15 Javazee en Wormerpad (tussen de A8 en de Zuiderweg) ρ »
- 16 Guisweg en Leeghwaterweg (vanaf nieuwe fietstunnel bij Guisweg tot Zaanse Schans) ✓

- 17 Leeghwaterweg (van Zaanse Schans tot Westerdijk/Zuiderweg) ρ »
- 18 Zuiderweg (tracé onbekend) ρ »
- 19 Route Wormerveer – Jisp – Neck (via o.a Dorpsstraat, Oosteinde, Jisperdijk) !



Provincialeweg N203 – Hempont tot Aris van Broekhuizenweg (sectie 2)

Het fietspad op het Pontplein wordt in 2024 verbreed waarna deze sectie volledig voldoet aan de kwaliteitseisen.

Westzanerdijk (secties 3a en 3b)

De Westzanerdijk (sectie 3a) is ingericht als fietsstraat (30km/u-gebied). Het laatste deel van deze sectie bij de Aris van Broekweg moet nog worden verbeterd.

Voor sectie 3b geldt dat er nu een grote verscheidenheid aan weginrichtingen is, waardoor de route niet als één geheel aanvoelt. De studie moet uitwijzen of daar verbeteringen, ook in de verkeersveiligheid, kunnen worden aangebracht.

Vinkenstraat (sectie 9) en Peperstraat (sectie 10)

De Vinkenstraat wordt tot fietsstraat ontwikkeld. De Peperstraat tot een 30km/u-gebiedsontsluitingsweg met fietsstroken van 2,5 meter. Ook wordt bekeken of de doorfietsroute via de Panneroodstraat zal lopen in plaats van via de Vermiljoenweg.

Sectie 15 (Javazee en Wormerpad), sectie 17 (Leeghwaterweg) en sectie 18 (Zuiderweg)

Deze secties maken deel uit van de doorfietsroute Corridor Amsterdam – Hoorn, waar Vervoerregio samen met de provincie N-Holland en betrokken gemeenten in 2023 een studie is gestart om te komen tot een voorkeurstracé. Voor het bepalen van het voorkeurstracé tussen Purmerend en Zaanstad worden meerdere routes en varianten onderzocht: de Zuiderweg is daarbij één van de opties. Meer alternatieven worden onderzocht. Naar verwachting zullen er in juni 2024 besluiten worden genomen over de uitkomsten van de studie.



Westzanerdijk

Haarlem – Haarlemmermeer – Amsterdam | overzicht



- 1 Zijkanaal C Weg (tussen Spaarndam en de pont over het Noordzeekanaal) ✓
- 2 De Noordzeekanaalweg tussen Zijkanaal C Weg en de Westpoortweg ✓
- 3 Westpoortweg (van Noordzeekanaalweg tot Heining) ✓

- 4 Westpoortweg, Noordzeeweg en Basisweg (van Heining tot Radarweg) ✓
- 5 Oude Notweg, Batterijweg en Spaarndammerweg (G200 tussen Liedeweg en Wethouder van Essenweg) !
- 6 Wethouder van Essenweg (tussen Haarlemmerstraatweg en de brug over Zijkanaal F) ρ

- 7a Dubbele Buurt (van brug over Zijkanaal F naar gemeentegrens met Amsterdam) ✓
- 7b Route Dubbele Buurt, Daveren en Theemsweg (van gemeentegrens met Haarlemmermeer tot Seineweg) ✓

- 8 Fietsroute langs de N200 (F200 van Zoete Inval tot Station Halfweg) ✓
- 9 Fietsroute langs de N200 (F200 van Station Halfweg tot Radarweg) ✓
- 10 Barrière spoor en N200 bij station Halfweg !



Oude Notweg, Batterijweg en Spaarndammerweg (sectie 5)

Bij het gerealiseerde onderhoudsplan Oude Notweg is de maximale wegbreedte benut voor verbeteringen. De kwaliteitseisen voor doorfietsroutes kunnen op dit traject niet worden behaald.

Fietsroute langs de N200: F200 van Zoete Inval tot Station Halfweg (sectie 8)

Met het realiseren van dit project in 2023 is de F200, de doorfietsroute tussen Haarlem en Amsterdam via Halfweg, vrijwel geheel gerealiseerd! Het enige onderdeel dat nog moet gebeuren is het verbeteren van de kruising bij de Weerenbrug in Halfweg. Naar verwachting zal dit, na nader onderzoek, (her)ontwerp en overleg met belanghebbenden, in 2024 worden uitgevoerd.



route F200

Haarlem – Hoofddorp | overzicht

- 1a Ringvaartbrug bij Cruquius ⤵

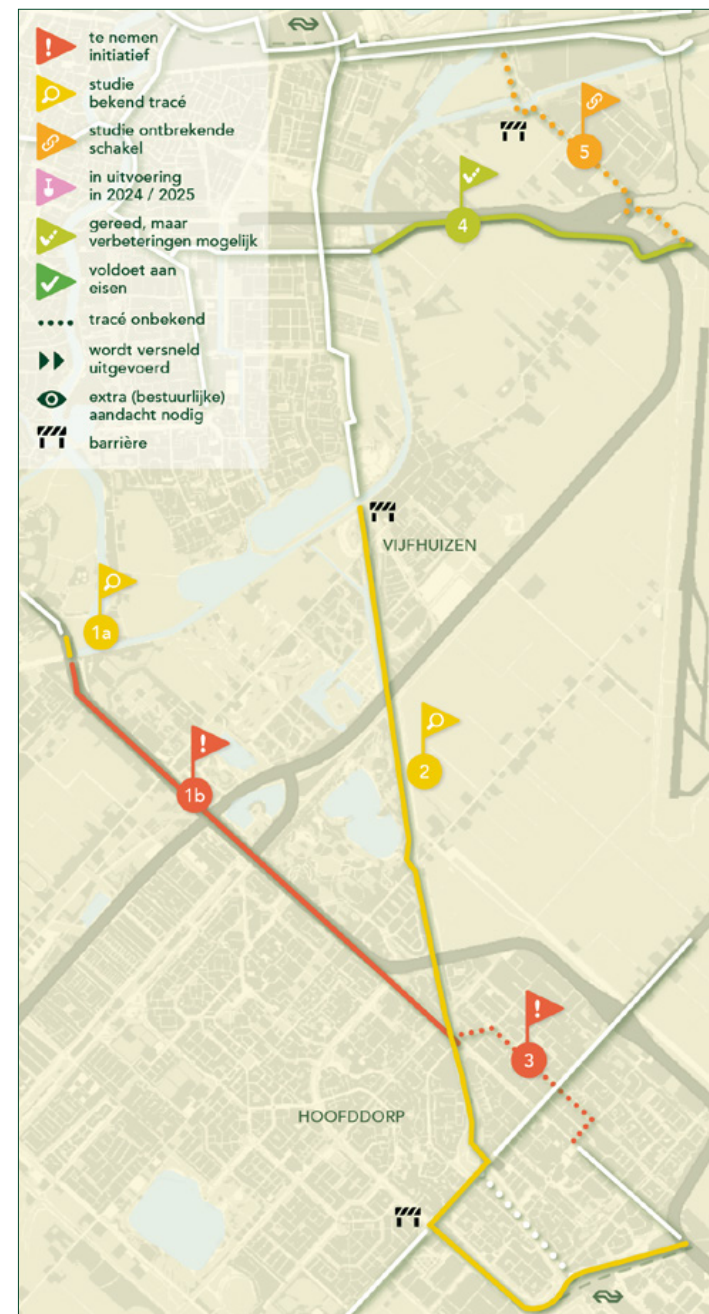
- 1b Kruisweg (tussen de ringvaart bij Cruquius en de Paxlaan in Hoofddorp) !

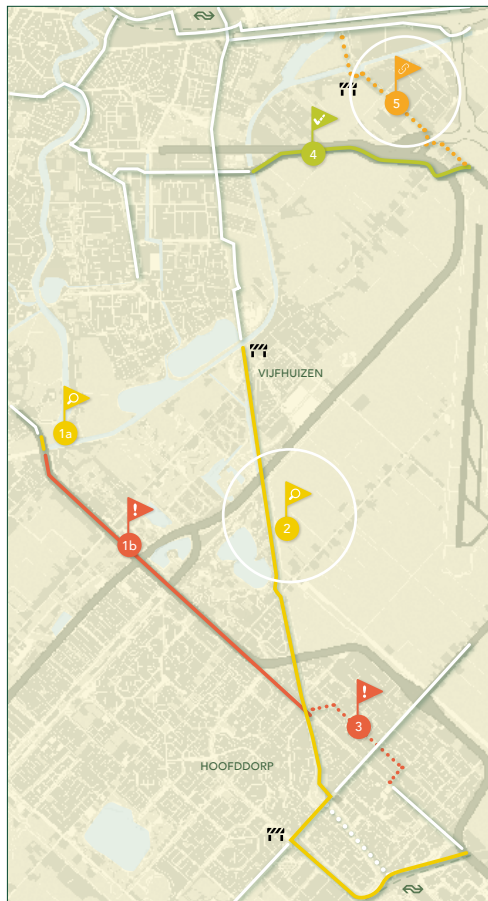
- 2 Geniedijk (van de ringvaart bij Vijfhuizen tot Station Hoofddorp) ⤵

- 3 Burgemeester Pabstlaan (om het centrum heen) !

- 4 Schipholweg, N232 (van de ringvaart tot de rotonde bij de Spaarnwouderweg) ✓

- 5 Rottewegje en Spaarnwouderweg (nieuwe verbinding tussen de N200 en de N232) ⚡





F205 Geniedijk (sectie 2)

In 2023 is de voorbereiding gestart van een studie in samenwerking met de provincie Noord-Holland en de gemeenten Haarlem en Haarlemmermeer voor een doorfietsroute tussen Station Hoofddorp via Vijfhuizen verder naar Station Haarlem-Spaarnwoude en Velsen-Zuid. In begin 2024 zal de studie formeel van start gaan. De doorfietsroute verbindt verschillende gebieden met elkaar waar veel ruimtelijke ontwikkelingen zijn gepland, zoals Haarlem Oostpoort, Hoofddorp Centrum en Hoofddorp Station.

Rottewegje en Spaarnwouderweg (sectie 5)

De ontwikkeling van een nieuwe doorfietsroute tussen de N200 en de N232 lijkt op korte termijn niet kansrijk. In overleg met de gemeente Haarlemmermeer blijft deze route een potentiële doorfietsroute, maar wordt in de programmering naar achteren (na 2030) geschoven.

Hoofddorp/Haarlemmermeer – Amsterdam | overzicht



1 Hoofdweg (tussen Pad om de Noord en Schipholweg N232) !

2 Amsterdamse Baan (van Schipholweg tot de brug over de ringvaart) ⚠

3 Sloterweg en Burgemeester Amersfoordtlaan (van Schipholweg N232 tot Sloterbrug) !

4 Sloterweg (tussen Schipholweg N232 en de kruising Loevesteinse Randweg/ Zonnekruidweg) !

5a Schipholweg N232 (tussen de rotonde Spaarnwouderweg en de A9/ Amsterdamse Baan) ⚠

5b Schipholweg N232 (tussen de A9/ Amsterdamse Baan en Knooppunt A4/A9) ⚠

5c Schipholweg N232 (tussen Knooppunt A4/A9 en brug over de Ringvaart) ⚠

6 Schipholweg en Burgemeester A.Colijnweg (van brug over de Ringvaart – Dorpsstraat) ✓

7 Rijkersreek (van Kruisweg tot het viaduct bij de Handelskade) !

8 Handelskade, Westelijke Randweg en Loevesteinse Randweg (van viaduct bij de Handelskade tot Koetsierstraat) !

9 Loevesteinse Randweg (van Koetsierstraat tot Schiphol Noord) ✓

10 Oeverlanden/Oude Haagseweg (van Schipholweg N232 tot de brug over de ringvaart) ⚠

11a Oeverlanden (van brug over de Ringvaart tot Nieuwe Meersluis) ⚠

11b IJsbaanpad (van Nieuwe Meersluis tot Amstelveensweg) ⚠

12 Nieuwe tunnelverbinding (van Kruisweg tot Schiphol Centrum, tracé onbekend) !



Sloterbrug (sectie 3)

Voor de Sloterbrug is een versoberd ontwerp opgesteld nadat een eerder ontwerp te duur was gebleken. In het nieuwe ontwerp wordt de brug opgeknapt en wordt de verkeerssituatie aan de Haarlemmermeerzijde aangepakt om de verkeersveiligheid te verbeteren.

Loevesteinse Randweg (sectie 9)

In 2023 is door Schiphol een sterke verbetering gerealiseerd waarmee deze fietsroute volledig voldoet aan de doorfietskwaliteit. Met het realiseren van deze fietsroute is een belangrijke schakel gerealiseerd voor een kwalitatief goede fietsontsluiting van het Schipholterrein.

Oeverlanden/Oude Haagseweg (sectie 10)

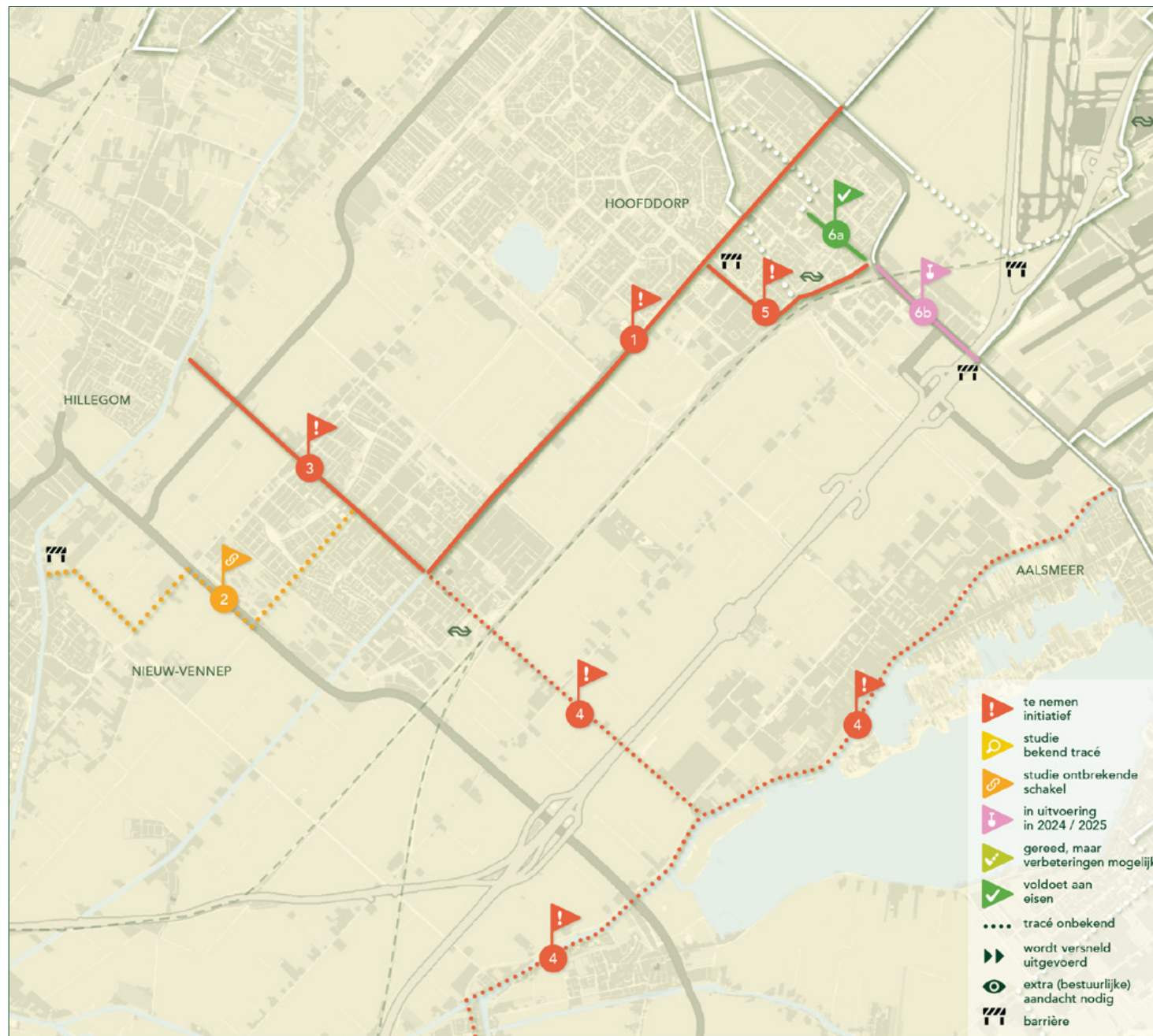
Delen van dit traject zijn al in uitvoering genomen.

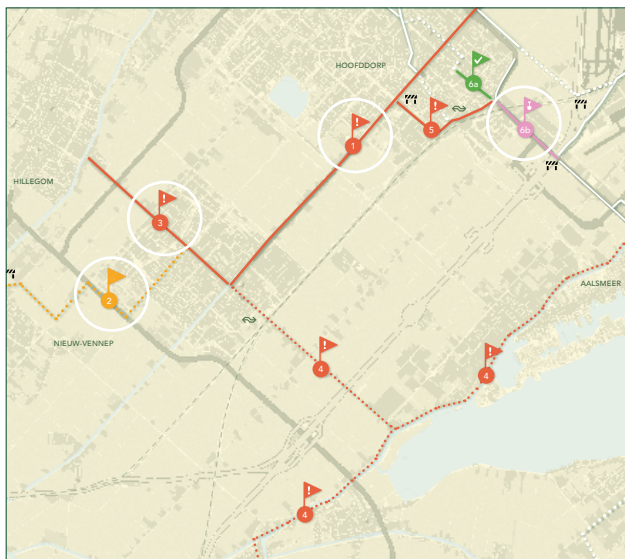


Loevesteinse Randweg

Haarlemmermeer Zuid | overzicht

- 1 Hoofdweg (tussen Nieuw Vennepe en Hoofddorp, Weg om de Noord) !
- 2 Fietsroute van Nieuw-Vennepe naar Lisserbroek (via o.a Componistenweg, Getsewoudweg en IJweg) ⚡
- 3 Venneperweg (tussen de ringvaart bij Beinsdorp en de Hoofdweg in Nieuwe Vennepe) !
- 4 Behoeftteonderzoek fietsverbinding Nieuw-Vennepe – Burgerveen – Aalsmeer – Roelofarendsveen !
- 5 De Van Heuven Goedhartlaan (tussen de Hoofdweg en de Kruisweg) !
- 6a Kruisweg (van Nieuweweg tot Van Heuven Goedhartlaan) ✓
- 6b Kruisweg (van Van Heuven Goedhartlaan tot Rijkstreek) ⚡





Hoofdweg tussen Nieuw-Vennep en Hoofddorp (sectie 1)

Een studie naar verbetering van deze fietsroute, die in het Uitvoeringsprogramma MRA Doorfietsroutes gepland staat in 2024, wordt in de planning van nieuwe initiatieven naar achteren geschoven.

Fietsroute van Nieuw-Vennep naar Lisserbroek (sectie 2) en Venneperweg tussen Nieuw-Vennep en Hillegom (sectie 3)

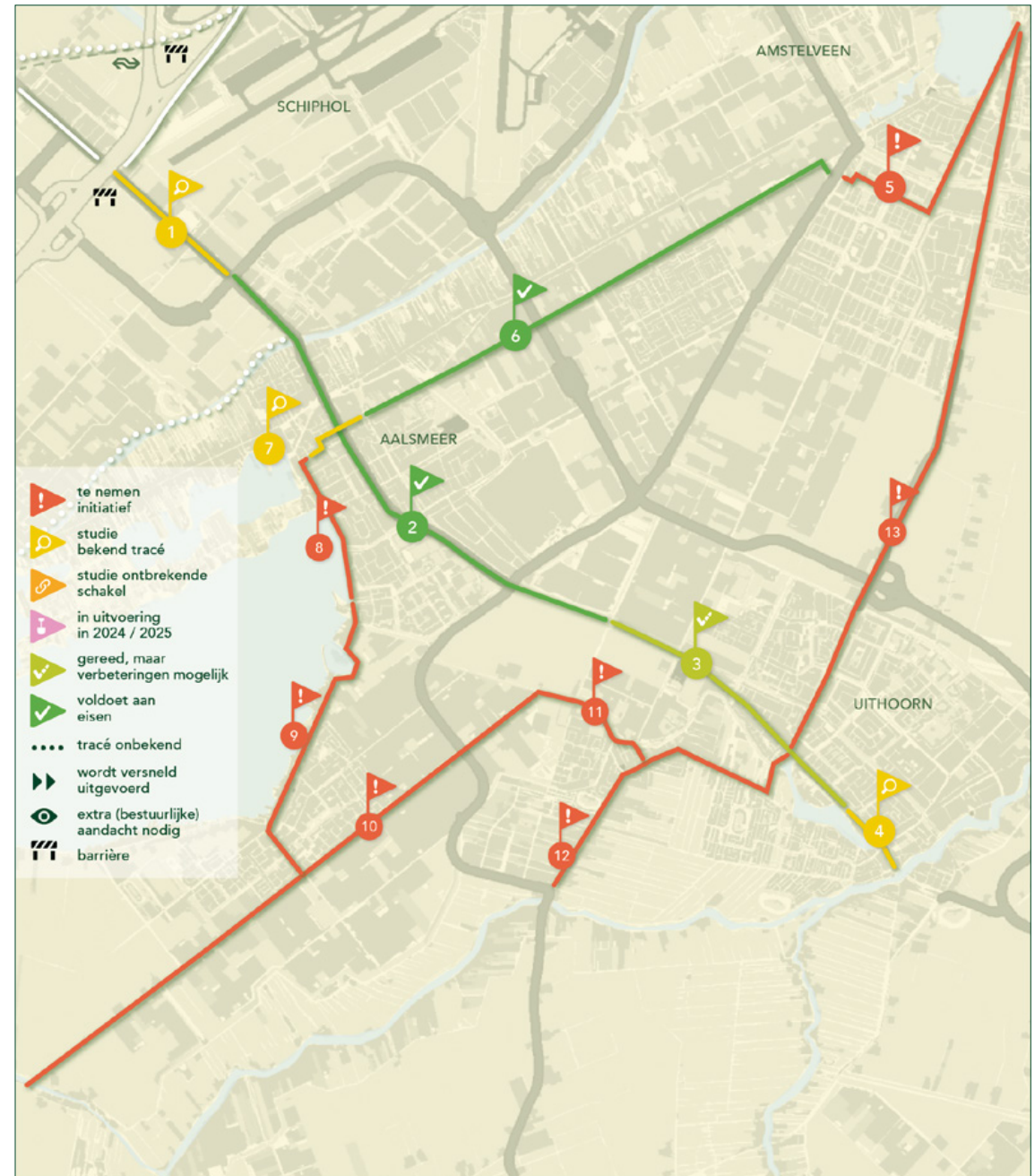
Deze fietsroutes maken deel uit van de fietsopgave ter verbetering van de multimodale bereikbaarheid van de Noordelijke Duin- en Bollenstreek – Haarlemmermeer. De betrokken partijen zijn de provincies Noord- en Zuid-Holland, de regio's Holland Rijnland en Vervoerregio Amsterdam en de gemeenten Haarlemmermeer, Hillegom, Lisse, Noordwijk en Teylingen. Voor de verbetering van de fietsroutes in de Noordelijke Duin- en Bollenstreek (richting Haarlemmermeer) wordt vooralsnog rekening gehouden met een bijdrage van de provincie Zuid-Holland van € 10 miljoen. De samenwerking betekent dat ook de fietsverbindingen tussen Haarlemmermeer en Lisse en Hillegom in beeld gebracht moet worden. In 2024 zal hiertoe samen met de partners een plan van aanpak worden opgesteld.

Kruisweg – van Van Heuven Goedhartlaan tot Rijkersdijk (sectie 6b)

Deze doorfietsroute wordt momenteel uitgevoerd en zal in de zomer van 2024 in gebruik worden genomen. Naast de gemeente Haarlemmermeer en de Vervoerregio draagt ook het Rijk bij aan deze route vanwege de gemaakte woningbouwafspraken.

Aalsmeer – Amstelveen-Zuid – Uithoorn | overzicht

- 1 Kruisweg (van Rijkersstreek tot Fokkerweg) ⚠
- 2 HOVASZ (N196 tussen Fokkerweg en Poelweg) ✓
- 3 Koningin Maximalaan, N196 (van Poelweg tot Admiraal van Ghentlaan) ✓
- 4 Koningin Maximalaan, N196 (van Admiraal van Ghentlaan tot de Prinses Irenebrug) ⚠
- 5 Integraal verbetertraject tussen Aalsmeerderweg en Sportas (van Kruising met de N231 tot de Handweg) !
- 6 Aalsmeerderweg (tussen Wissel en de kruising met de N231) ✓
- 7 Wissel en Baanvak ⚠
- 8 Stommeerweg en Kudelstaartseweg (tussen Gerberastraat en Bachlaan) !
- 9 Kudelstaartseweg (tussen Bachlaan en Robend) !
- 10 Hoofdweg (tussen Vuurlijn en de provinciegrens met Zuid-Holland) !
- 11 Route Vuurlijn, Stelling, Lunet, Linie, Traverse (van Hoofdweg tot Boterdijk) !
- 12 Drechtelijk, Boterdijk en Watsonweg (van de Amstel/Vrouwenakker tot de Koningin Maximalaan) !
- 13 Handweg, Bovenkerkerweg en Zijdelweg (van Koningin Maximalaan in Uithoorn tot Kazernepad in Amstelveen) !





Koningin Maximalaan (sectie 3)

In 2023 is de Koningin Maximalaan in Uithoorn heringericht. Naast de rijbaan loopt van oost naar west een fietspad in één richting. De plannen voor dit ontwerp dateren voordat de Koningin Maximalaan in 2023 werd aangewezen als doorfietsroute. Momenteel ontbreekt de ruimte om een veilig en voldoende breed tweerichtingenfietspad aan te leggen. Dit betekent overigens wel dat voorkomen moet worden dat fietsers tegen de rijrichting ingaan: dit is niet wenselijk, hinderlijk en gevaarlijk. De Vervoerregio heeft daartoe onlangs een advies gegeven aan de gemeente Uithoorn. Daarnaast moet voor de langere termijn gekeken worden naar doorfietsroutemogelijkheden in de west naar oost richting. De ventweg Zijdelveld, ten zuiden van de Koningin Maximalaan, biedt daartoe de beste mogelijkheden.

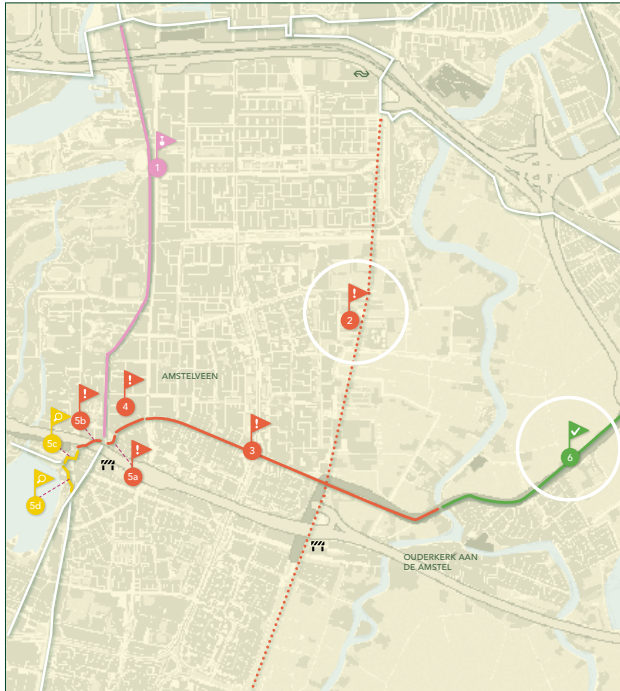
Kudelstaartseweg (sectie 9)

De studie die in 2024 geprogrammeerd stond is uitgesteld tot na realisering van de ophoging van de dijk door het waterschap. Vooralsnog worden de plannen voor de fietsroute doorgeschoven naar 2026.

Amstelveen – Ouderkerk | overzicht

- 1 Sportas (van IJsbaanpad tot Handweg
Scope Amsterdam: van Skutjespad tot
Hoornslootkanaal Scope Amstelveen:
Hoornslootkanaal tot Noorddammerlaan) ↓
- 2 Tweede noord-zuid route Amstelveen !
- 3 Mr. G Groen van Prinstererlaan en Oranjebaan
(tot de brug bij Ouderkerk a/d Amstel) !
- 4 De Savornin Lohmanlaan !
- 5a Park Mr. A. Van Hallweg (tussen de Savornin
Lohmanlaan en het Kazernepad) !
- 5b Toekomstige route over het dek van de A9
(tussen Kazernepad en Amsterdamseweg) !
- 5c Burgemeester A. Colijnweg en Laan Nieuwer-
Amstel (tussen Dorpsstraat en Doorweg) ρ
- 5d Laan Nieuwer-Amstel (tussen Doorweg en
Kazernepad) ρ
- 6 Burgemeester Stramanweg (tussen de brug bij
Ouderkerk a/d Amstel en de A2) ✓





Tweede noord-zuidroute Amstelveen (sectie 2)

In 2025 wordt, samen met de gemeenten Amstelveen en Amsterdam het tracé bepaald.

Brug bij Ouderkerk aan de Amstel (sectie 6)

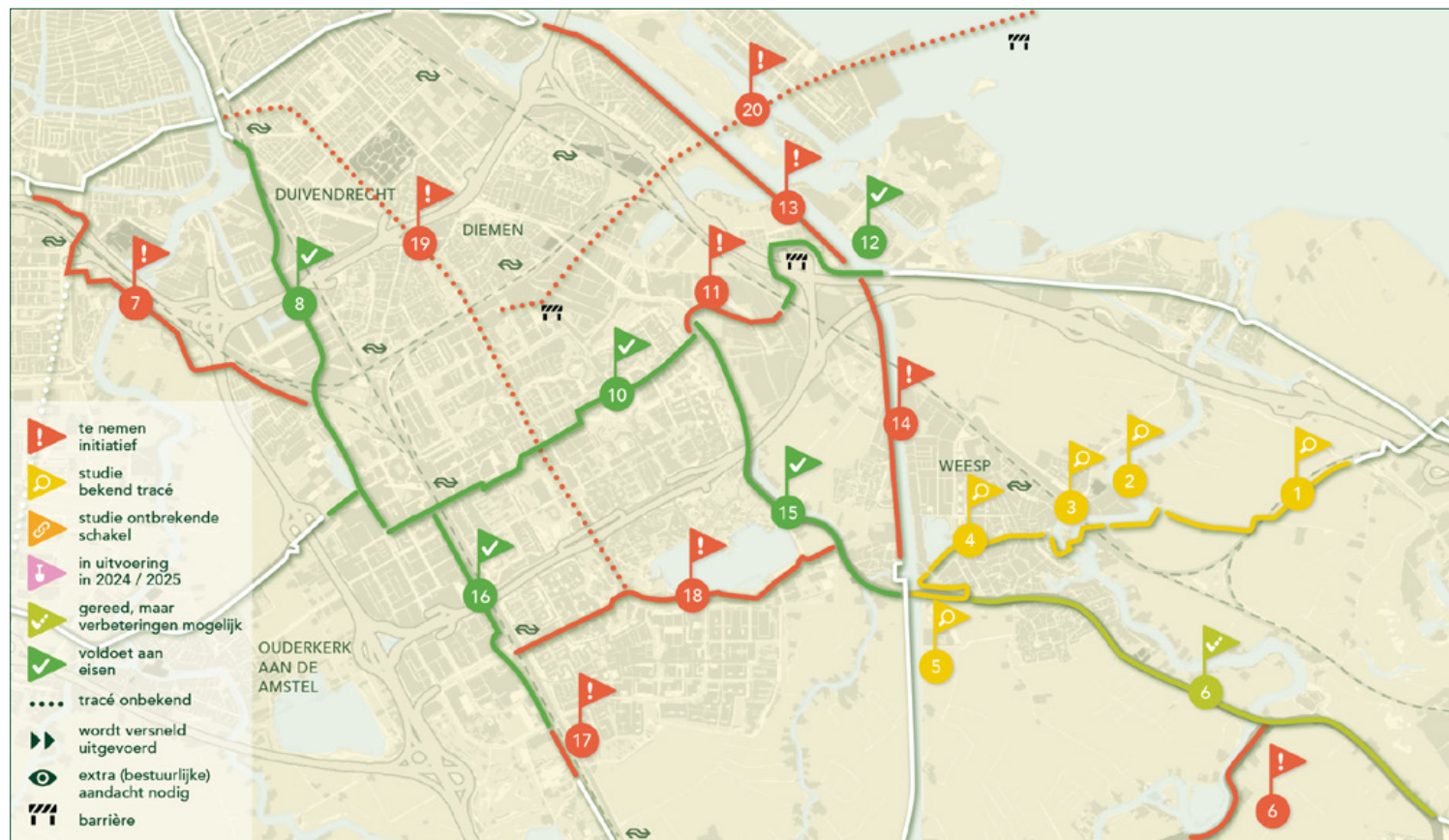
De nieuwe brug voor auto's, bussen, fietsers en voetgangers is geopend! Voor fietsers voldoet de brug en aanliggende fietspaden volledig aan de kwaliteitseisen.



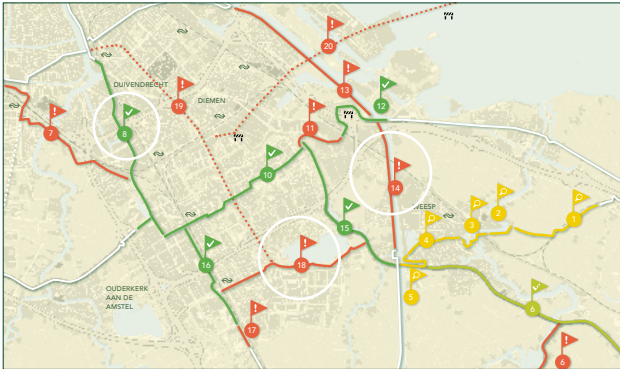
Brug bij Ouderkerk aan de Amstel

Amsterdam Zuidoost, Diemen en Weesp | overzicht

- 1 Reaalspolderweg (vanaf gemeentegrens Weesp tot Lange Muiderweg) ⚠
- 2 Lange Muiderweg ⚠
- 3 Centrum Weesp (brug Ossenmarkt – Lange Vechtbrug – Hoogstraat – Achteromstraatje – Binnenveer) ⚠
- 4 Buitenveer en Verlengde Buitenveer ⚠
- 5 Nieuwe aansluiting Verlengd Buitenveer op de Weesperbrug ⚠
- 6 Fietspaden langs de N236 en N523 in Weesp ✓ !
- 7 Route via Rozenoordbrug en Ouderkerkerdijk (van Beatrixpark tot Spaklerweg) !
- 8 Spaklerweg en Holterbergweg (van rotonde Amstelplein tot Hoogoorddreef) ✓
- 9 Burgemeester Stramanweg (van A2 tot Hoogoorddreef) ✓
- 10 Hoogoorddreef en Gulden Kruispad (van Holterbergweg tot Provincialeweg) ✓
- 11 Fietsroute Diemberbos (van Provincialeweg/ Stammerdijk tot Knooppunt Diemen) !
- 12 Diempolderweg (van knooppunt Diemen tot Muiderbrug A1) ✓
- 13 Route langs Amsterdam Rijnkanaal via Westelijke Merwedekanaaldijk en Kanaaldijk (van Waterkeringpad tot Diempolderweg bij Muiderbrug A1) !



- 14 Route langs Amsterdam Rijnkanaal (van Diempolderweg bij Muiderbrug A1 tot Kanaaldijk West in Driemond) !
- 15 Provinciale weg N236 (van Weesperbrug tot Gulden Kruispad) ✓
- 16 Fietsroute langs spoor Amsterdam – Utrecht (van Hoogoorddreef tot Tafelbergweg) ✓
- 17 Fietsroute langs spoor Amsterdam – Utrecht (van Tafelbergweg – de provinciegrens bij Abcoude) !
- 18 Meibergpad en Driemondweg (van Amsterdam UMC/ Holendrecht tot provincialeweg N236 bij Gaasperdam) !
- 19 Doorfietsroute Goiseweg !
- 20 IJmeerverbinding !



Spaklerweg (sectie 8)

In 2023 is het project Spaklerweg gerealiseerd waardoor een ruim en comfortabele fietsroute is ontstaan tussen Amsterdam Centrum en Zuidoost.

Driemondweg (sectie 18)

Binnenkort start de gemeente Amsterdam in samenwerking met de Vervoerregio de planvorming voor verbetering van de fietsroute ten zuiden van de Gaasperplas naar de provinciale weg N236.

Amsterdam Rijnkanaal (sectie 14)

Deels wordt hier in 2024 verlichting aangebracht.



Spaklerweg

Amsterdam Centrum | overzicht

- 1 Spaarndammerdijk en Tasmanstraat ✓
- 2 Van Diemenstraat en Barentzplein ⚠
- 3 Westerdoksdijk ✓
- 4 Route Westerpark (van ingang oostzijde tot de vijver aan de noordkant Westerpark) ✓
- 5 Haarlemmer Houttuinen (van ingang oostzijde Westerpark tot Westerdokskade) !
- 6 Haarlemmer Houttuinen, Droogbak, Prins Hendrikkade, Stationsplein en Cuyperspassage (van Westerdokskade – De Ruijterkade) ✓
- 7 Westerdokskade, De Ruijterkade en Piet Heinkade (van Haarlemmer Houttuinen tot Fred Petterbaan) ✓
- 8 Panamalaan !
- 9 Binnenring Amsterdam van Borneolaan – Westerpark ✓ ⚠
- 10a Weesperzijde noord van Stadhouderkade – Gijsbrecht van Aemstelstraat ⚠
- 10b Weesperzijde midden en zuid (Gijsbrecht van Aemstelstraat – Ronde Amstelplein) ✓

11 Zeeburgerdijk (van Sarphatistraat tot Zuiderzeeweg) !

12 Zuiderzeeweg (van Zeeburgerdijk tot Schellingwouderbrug) ✓

13 De Westelijke Merwedekanaaldijk (van Zuiderzeeweg tot Oosterringdijk) ✓

14 Ringdijk (van Weesperzijde tot Nobelweg) ✓

15 Ringdijk (van Nobelweg tot Middenweg) !

16 Linnaeuskade (van Middenweg tot Polderweg) ✓

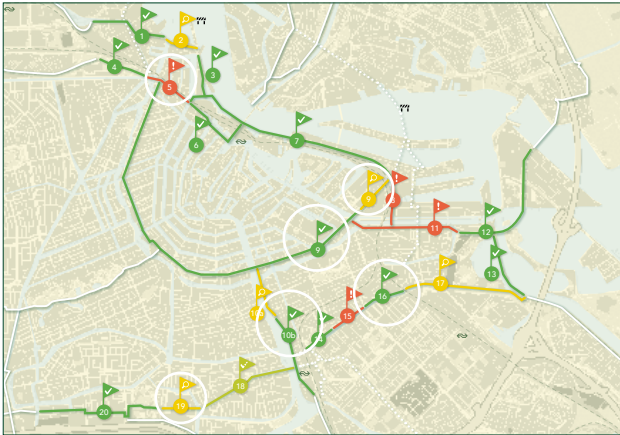
17 Linnaeuskade en de Ooster Ringdijk (van Polderweg tot Waterkeringpad) ⚠

18 Vrijheidslaan en Rooseveltlaan (van Berlagebrug t/m Europaplein) ✓

19 Europaplein – RAI – Beatrixpark ⚠

20 Route Beatrixpark tot Amstelveenseweg (via Beatrixpark, Strawinskylaan, Parnassusweg en Fred Roeskestraat) ✓





Haarlemmer Houttuinen (sectie 5)

Deze studie is stopgezet. Dit betekent dat er in overleg met de gemeente Amsterdam het tracé van de doorfietsroute opnieuw bepaald moet worden.

Binnenring Amsterdam (sectie 9)

Met het realiseren van de fietsstraat op het Frederiksplein en Weteringschans nadert de Binnenring van Amsterdam zijn voltooiing. Een belangrijk deel van de binnenring dat nog moet worden gerealiseerd is de Czaar Peterstraat.

Weesperzijde midden en zuid (sectie 10b)

In 2023 werd de fietsstraat gerealiseerd in dit deel van de Weesperzijde. Het noordelijk deel (sectie 10a) moet nog verder worden uitgewerkt.

Linnaeuskade (sectie 16)

De Linnaeuskade is heringericht tot fietsstraat.

Europaplein – RAI – Beatrixpark (sectie 19)

Met gemeente Amsterdam wordt gesproken over wat er nodig is om op dit RAI-terrein tot een voor alle partijen goede oplossing te komen waarbij er ook ruimte is om deze doorsteek voor fietsers tussen Beatrixpark en Europaplein te verbeteren.



Linnaeuskade

Amsterdam Nieuw-West | overzicht

- 1 Langsom en Plesmanlaan (van de Sloterbrug tot Christoffel Plantijnpad) !
- 2 Pieter Callandlaan en Schipluidenlaan (van Christoffel Plantijnpad tot Saskia van Uijlenburgkade) ✓
- 3 Route door het Vondelpark, inclusief oversteek Stadhouderskade ✓
- 4 Ookmeerweg (van de Ringvaart tot Meer en Vaart) !
- 5a Ookmeerweg en President Allendelaan (van Meer en Vaart tot Sloterparkbadlaan) ✓
- 5b Slotermeerlaan (van Sloterparkbadlaan tot rotonde bij de Burgemeester Roëllstraat) !
- 5c Rotonde bij de Burgemeester Roëllstraat richting Sloterdijk !
- 6a Christoffel Plantijnpad (van Oude Haagseweg tot de rotonde t.h.v. Jan Evertsenstraat) ✓
- 6b Burgemeester van de Pollstraat en Burgemeester Fockstraat (rotonde t.h.v. J. Evertsenstraat – N200) !
- 7 Radarweg (van Haarlemmerweg tot Westhavenweg) ✓
- 8 Westhavenweg (van Radarweg via kajuitpad tot Nieuwe Hemweg) ✓
- 9 Nieuwe Hemweg (van Hempont tot Spaarndammerdijk) ✓
- 10 Route Rembrandtpark (van zuidingang Rembrandtpark tot Burgemeester Fockstraat) ✓ !
- 11 Schinkelkade (van IJsbaanpad tot Schinkelhavenstraat) !
- 12 Route Westerpark (van Radarweg tot oosteringang Westerpark) ✓





Vondelpark (sectie 3)

De route door het Vondelpark voldoet. Aan de oversteeksituatie van de Stadhouderskade werkt de gemeente Amsterdam aan plannen.

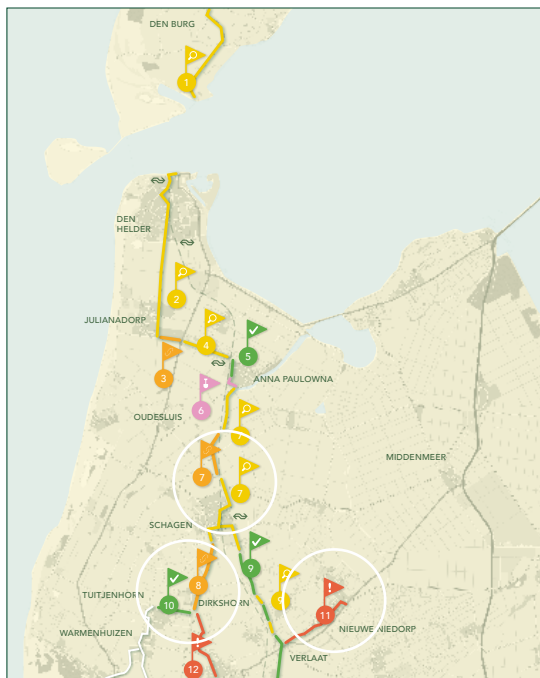
Christoffel Plantijnpad (sectie 6a)

De route voldoet, met uitzondering van de kruising met de Sloterweg.

Kop van Noord-Holland | overzicht

- 1 Den Burg – Veerhaven Texel via Pontweg N501 ⚡
- 2 Den Helder – Julianadorp via Nieuweweg ⚡
- 3 Ontbrekende schakel Nieuwehaven, Julianadorp ⚡
- 4 Julianadorp – Anna Paulowna via Molenvaart ⚡
- 5 Nieuweweg, Anna Paulowna ✓
- 6 Randweg, Anna Paulowna ⚡
- 7 Anna Paulowna – Schagen via Oudesluis ⚡ ⚡ ⚡
- 8 Schagen – Dirkshorn via N245 ⚡
- 9 Schagen – Verlaat via N241 ✓ ⚡ ✓ ⚡ ✓
- 10 Dirkshorn – Warmenhuizen via Tuitjenhorn ✓
- 11 Nieuwe Niedorp – Verlaat via Dorpsstraat !
- 12 Dirkshorn – Oudkarspel via Ambachtsdijk !





Algemeen

- De belangrijkste doorfietsroute in deze regio is een noord-zuid route die Den Burg, Den Helder, Anna Paulowna, Schagen en Warmenhuizen/Tuitjenhorn met Alkmaar en met Heerhugowaard en de Langedijker dorpen verbindt.
- Op dit moment werkt RHDHV deze doorfietsroute(s) uit tot definitieve ontwerpen, klaar voor uitvoering.
- Er is ook een route in beeld naar Nieuwe Niedorp en Winkel (sectie 11), maar die staat gepland voor na 2027.
- Diverse onderdelen van deze route liggen op provinciaal areaal: N501, N250, N245 en N241.

Prioritaire route coalitieakkoord NH: Schagen – Warmenhuizen (secties 8 en 10)

In deze route is de schakel langs de provinciale weg N245 tussen Schagen en Dirkshorn een essentieel onderdeel. Op dit moment ligt er nog geen fietspad langs dit deel van de provinciale weg. De provincie heeft deze schakel nu als studieproject opgenomen in het IMPI. De gemeente Schagen heeft al acties uitgezet om de resterende delen van deze route om te vormen tot een doorfietsroute, waarvan de realisatie van een fietsstraat tussen Warmenhuizen en Dirkshorn op dit moment in uitvoering is.

Bijzondere projecten, aandachtspunten en koppelkansen

Ontbrekende schakel Oudesluis (sectie 7)

Ook tussen Schagen en Oudesluis (op de verbinding naar Anna Paulowna) is een ontbrekende schakel. Er is een kans om een route te realiseren langs het spoor. Een belangrijk deel van de gronden is in eigendom van de Provincie Noord-Holland (de gronden worden op dit moment verpacht). Er is ook een deel van de grond in bezit bij het Hoogheemraadschap en ook met hen gaan we in gesprek. Uitwerking van deze schakel is onderdeel van de opdracht van RHDHV, en daar wordt samenwerking gezocht met ProRail en het HHNK.

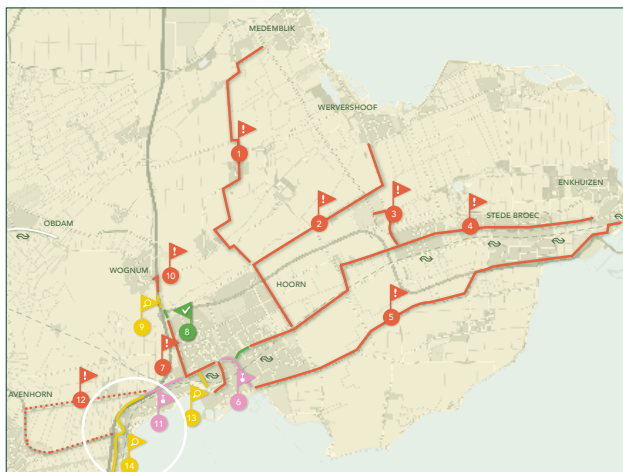
Woningbouw

Inpassing doorfietsroute hangt op diverse plekken samen met woningbouw. Aan de zuidzijde van Schagen (Muggenburg-Zuid) en bij diverse projecten langs de route in Den Helder en Julianadorp. Dit geeft een kans om via de woningbouwbudgetten delen van de doorfietsroute gerealiseerd te krijgen.

Regio West-Friesland | overzicht

- 1 Hoorn – Medemblik via Nibbixwoud en Midwoud !
- 2 Hoorn – Wervershoof via Zwaagdijk-oost !
- 3 Hoogkarspel – WFO-terrein via Tolweg !
- 4 Hoorn – Enkhuizen via Zesstedenweg !
- 5 Hoorn – Enkhuizen NS-station via Drechtelandseweg N506 !
- 6 Provinciale weg, Hoorn ⚠
- 7 Hoorn – Wognum via Keern !
- 8 Hoorn – Wognum via Kromme Elleboogpad ✓
- 9 Hoorn - Wognum via Rijsdampad ⚠
- 10 Hoorn – Wognum via Hoornseweg !
- 11 Venneweg/Berkhouterweg, Hoorn (onderdeel van prioritaire route coalitieakkoord 2023) ⚠
- 12 Hoorn – Avenhorn (nog geen tracékeuze) !
- 13 Koepoortslaan, Hoorn ⚠
- 14 Venneweg/Zesstedenweg, Koggenland (onderdeel van prioritaire route coalitieakkoord 2023) ⚠➡





Gerealiseerd fietspad met gekoppelde betonplaten, Venneweg Hoorn

Algemeen

- In 2023 is in deze regio gestart met een regiobrede doorfietsrouteaanpak.
- Gemeenten hebben de afgelopen jaren alvast een aantal projecten op de doorfietsroutetracés op kwaliteit gebracht door werk-met-werk te maken.
- Op dit moment worden de kansrijke routes samen met de gemeenten verder uitgewerkt en geprioriteerd. De vervolgstap is te komen tot een ontwerpopdracht om de prioritaire routes in detail te laten uitwerken.

Prioritaire route coalitieakkoord: Hoorn-Zaanstad (secties 11 en 14)

Op deze route is in het kader van de Corridorstudie Amsterdam-Hoorn al in 2018 een doorfietsroutetracé vastgesteld. Hiervoor is ook geld gereserveerd. Een groot deel van de route ligt binnen het VRA-gebied en een belangrijk deel van deze route is bij de provincie in beheer en eigendom: de parallelweg en fietspad langs de N247 en een stuk van de N509 tussen Oosthuizen en Schardam, de Leegwaterweg N515 tussen de Zaanse Schans en de Wijde Wormer. In samenwerking met de gemeenten en de VRA werkt de provincie aan plannen voor deze onderdelen en investeren we in verbreding en verkeersveiligheid van de fietspaden. De gemeente Hoorn heeft afgelopen jaar gewerkt aan een deel van deze route en de fietspaden langs de Venneweg en Berkhouterweg van een update voorzien. (zie foto's)

Bijzondere projecten, aandachtspunten en koppelkansen

Woningbouw

Voor in de kern van Hoorn zijn flinke woningbouwplannen. Deze richten zich qua bereikbaarheid op goede fietsvoorzieningen zodat veel (korte) ritten met de auto vermeden kunnen worden. De woningbouwplannen zijn kansen om via de woningbouwbudgetten delen van de doorfietsroute gerealiseerd te krijgen.

Fietsplannen gemeente Hoorn

De gemeente Hoorn is in voorbereiding op het vaststellen van een Actieplan fiets. Dit Actieplan sluit aan op de vastgestelde doorfietsroutes en zal de kapstok zijn waaraan de gemeente de komende jaren verbeteringen op het fietsnetwerk zal gaan voorbereiden.

Regio Alkmaar | overzicht

1 Warmenhuizen – Alkmaar (via Geestmerambacht):

1a Diepsmeerweg, Warmenhuizen ρ

1b Nauertogt, Dijk en Waard ✓

2 Oudkarspel – Broek op Langedijk (via Westelijke Randweg) !

3 Heerhugowaard – Zuid Scharwoude (via bedrijventerrein Zandhorst) ρ

4 Heerhugowaard – Verlaat:

4a Middenweg/Verlaat, de Noord ✓

4b Middenweg, tussen de Noord en Krusemanlaan ρ

5 Heerhugowaard – Obdam:

5a Krusemanlaan, Heerhugowaard ρ

5b De Braken/N194 ✓

6 Alkmaar – Akersloot – Uitgeest !

7 Castricum – Akersloot !

8 Limmen – Uitgeest (N203) ρ

9 Heiloo – Castricum – Heemskerk:

9a Westerweg, Heiloo/ Limmen ρ

9b Soomerweg/Dorpsstraat, Castricum ρ

9c Beverwijkerstraatweg, Castricum !

10 Castricum – Uitgeest !

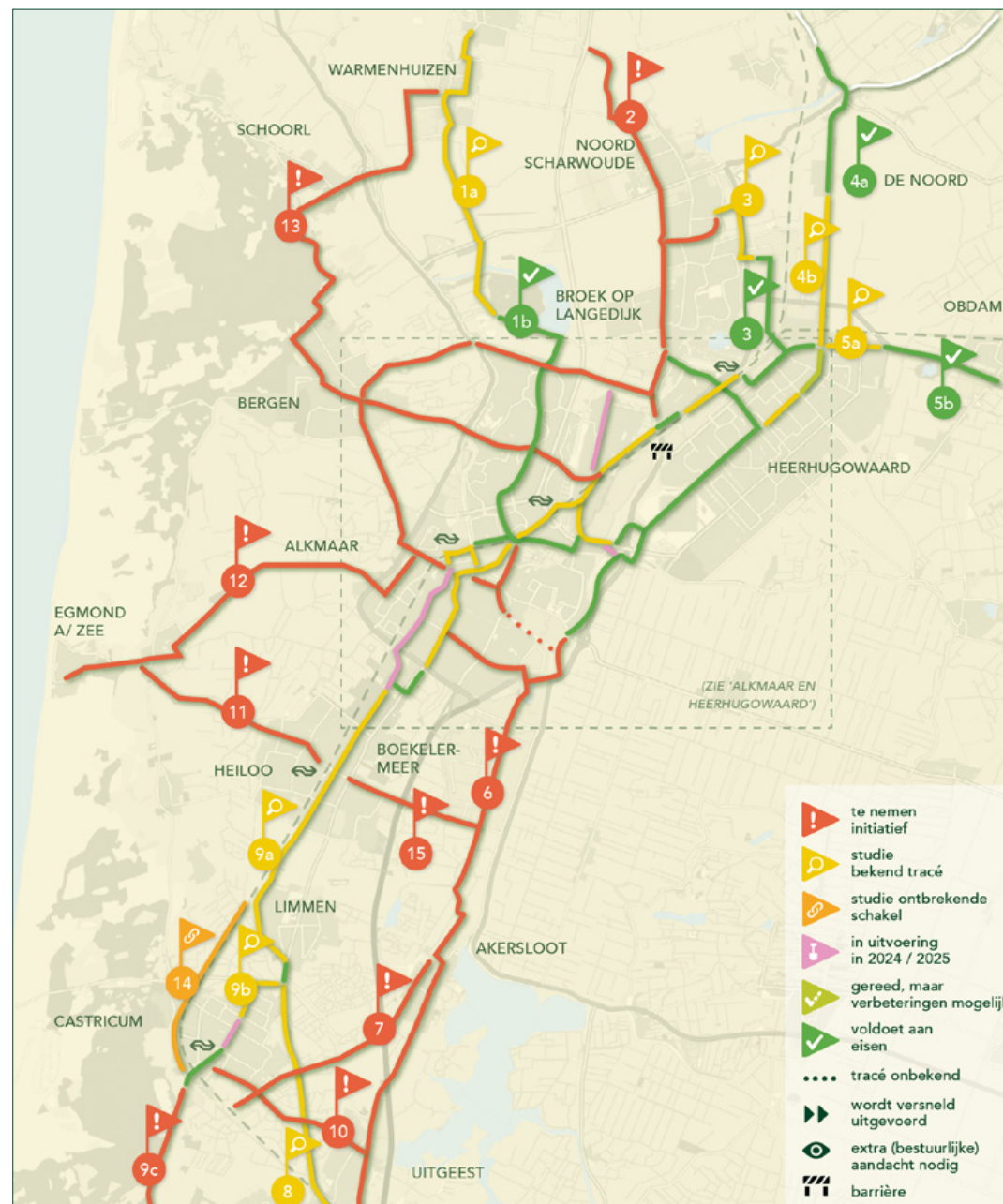
11 Heiloo – Egmond aan de Hoef (via Zeeweg) !

12 Alkmaar – Egmond aan Zee (via Hoeverweg/N512) !

13 Bergen – Schoorl – Warmenhuizen !

14 Limmen – Castricum ρ

15 Heiloo – Akersloot' via Kanaalweg !



Alkmaar en Heerhugowaard | overzicht

1 Heerhugowaard – Alkmaar – Heiloo (via Alkmaar NS):

- 1a Westtangent/Station Heerhugowaard, Heerhugowaard ✓
- 1b Stationsplein/W.M. Dudokweg, Heerhugowaard ρ
- 1c Ashok Bhalotrapad en -brug ✓
- 1d BOL bruggen ρ
- 1e Achtergeest/Hertog Aalbrechtweg, Alkmaar ρ
- 1f Zeswielen/Zijperstraat, Alkmaar ✓
- 1g Stationsweg, Alkmaar ρ
- 1h Westerweg, Alkmaar/Heiloo ⚠

2 Heerhugowaard – Alkmaar – Heiloo (via binnenstad Alkmaar):

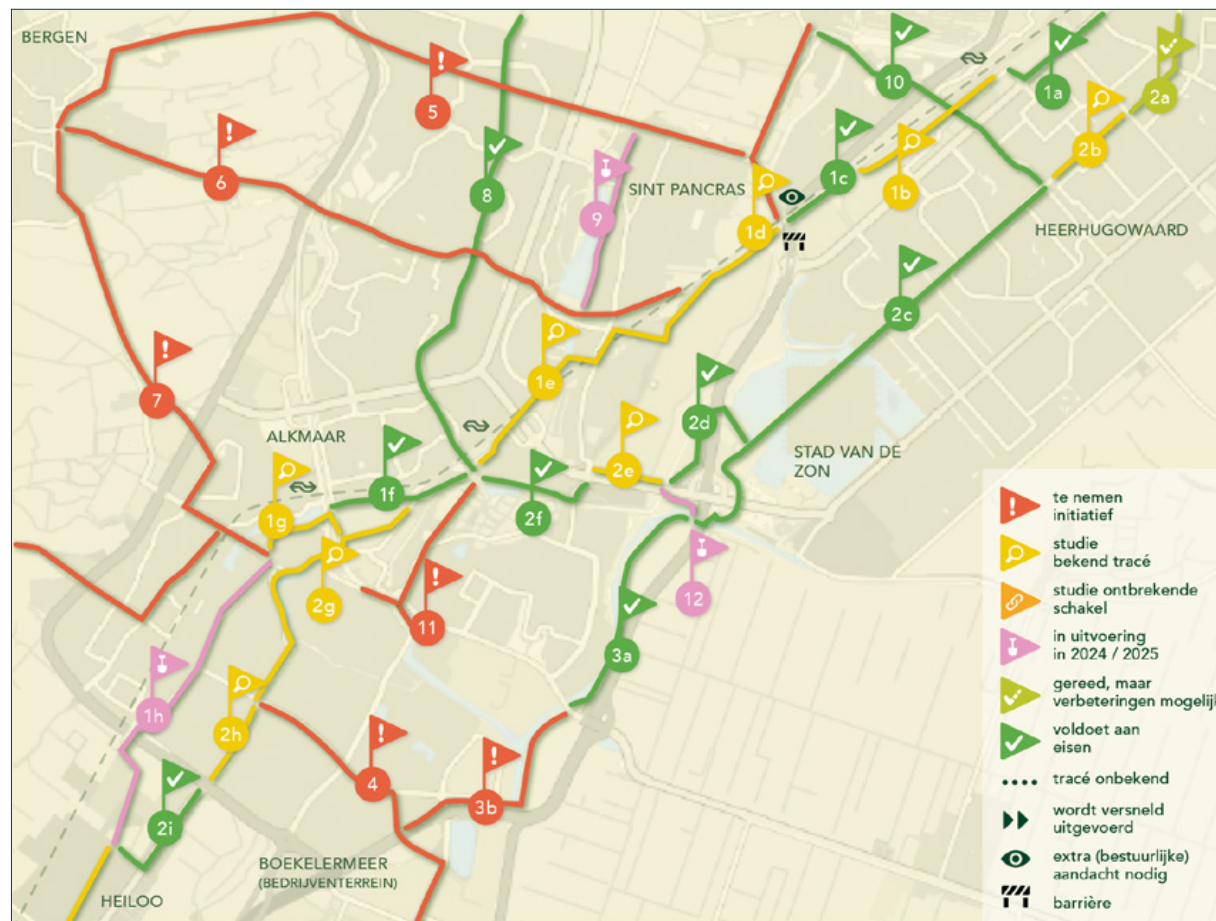
- 2a Middenweg Centrumwaard ✓
- 2b Middenweg tussen Centrumwaard en Middenwaard ρ
- 2c Middenweg tussen Middenwaard en Stad van de Zon ✓
- 2d Park van Luna/Overtoom, Heerhugowaard ✓
- 2e Nollenweg N508, Alkmaar ρ
- 2f Hoornseweg, Alkmaar ✓
- 2g Koedijkerstraat, Geestersingel, Alkmaar ρ
- 2h Harddraverslaan/Zanderslootpad, Alkmaar ρ
- 2i Zanderslootpad, Heiloo ✓

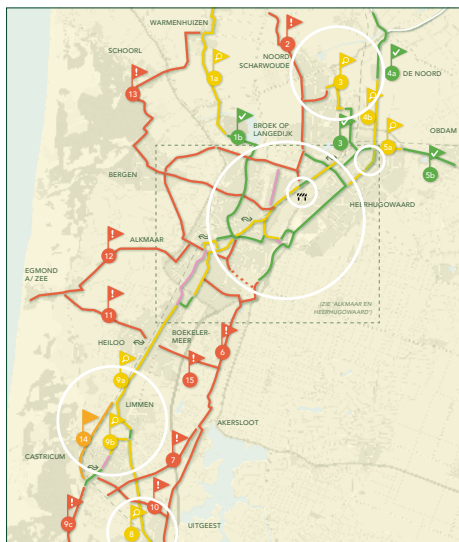
3 Heerhugowaard Stad van de Zon – bedrijventerrein Boekelermeer:

- 3a Middenweg, Heerhugowaard en Slingerdijk, Alkmaar ✓
- 3b Westdijk/Leeghwaterbrug N242, Alkmaar ⚠
- 4 Alkmaar – bedrijventerrein Boekelermeer ⚠
- 5 Bergen – Heerhugowaard (via Rekervlotbrug en Daalmeerpad) ⚠
- 6 Bergen – Heerhugowaard (via Koedijkervlotbrug en Sint Pancras) ⚠

7 Bergen – Alkmaar (via Bergerweg N510) ⚠

- 8 Molentochtpad, Alkmaar ✓
- 9 Gedempte Veert, Sint Pancras ⚠
- 10 Broekerweg/Zuidtangent, Heerhugowaard ✓
- 11 Frieseweg/Kanaaldijk, Alkmaar ⚠
- 12 Huygendijk, Huygen fietsbrug ⚠





Algemeen

- In 2020 hebben de regiogemeenten en de provincie gezamenlijk een intentieverklaring opgesteld om te komen tot realisatie van een netwerk van prioritaire doorfietsroutes.
- Daarna is onderzoek uitgevoerd door RHDHV (o.a. naar een aantal ontbrekende schakels) en in 2021/2022 is actief meegewerkt aan de ontwikkeling en vaststelling van het Regionaal Toekomstbeeld Fiets (RTF). Over de precieze tracékeuzes spelen nog wat discussies in de regio.
- In het RTF zijn naast de prioritaire routes ook een aantal andere routes vastgelegd als doorfietsroute. Er zijn nog geen (concrete) acties om deze routes te voorzien van een uitvoeringsplanning. Een aantal projecten op deze routes zijn in het kader van werk-met-werk maken wel voor subsidie aan ons voorgelegd en gehonoreerd.

- Bij de prioritaire doorfietsroutes gaat het om de route van Heerhugowaard naar de IJmond met een aantal zijtakken. In het noorden splitst de route zich in een route naar Heerhugowaard Zuid en - Centrum(waard) en een route langs station Heerhugowaard en door richting Noord-Scharwoude. Aan de zuidzijde splitst het zich in een route naar Heemskerk en Beverwijk en een route richting Uitgeest en Zaanstad. In de stad Alkmaar zijn twee parallelle verbindingen, waarbij de één via het station loopt en de ander de binnenstad aandoet (kaart 1 secties 3, 8 en 9 en 14, kaart 2 secties 1, 2 en 10).
- Relatief kleine onderdelen van de geprioriteerde route zijn onderdeel van het provinciaal areaal. Het belangrijkste onderdeel is de fietsroute langs de N203 tussen Limmen en Uitgeest (kaart 1, sectie 8). Deze staat in de nabije toekomst op de planning voor groot onderhoud. De ambities ten aanzien van de doorfietsroute worden meegenomen in de studiefase. Andere onderdelen zijn het fietspad langs de N508 tussen Alkmaar (Oudorp) en Heerhugowaard.

Bijzondere projecten, aandachtspunten en koppelkansen

BOL-brug(gen) (kaart 2, sectie 1d)

Bij de spoorbruggen over Kanaal Alkmaar-Omval-Kolhorn en provinciale weg N242 komen allerlei uitdagingen samen: een oude spoorbrug, wensen voor de (te lage) spoorbrug over de N242, flinke omrijafstanden voor fietsers en gebrekkige kwaliteit (en veiligheid) van de fietspassage over de brug over het kanaal. De provincie

Noord-Holland is hierbij ook betrokken als vaarweg-beheerder van het Noordhollandsch Kanaal en het Kanaal Alkmaar-Omval-Kolhorn. Er loopt een studie naar het verbeteren van de fietsverbinding bij de Langebalkbrug(gen) over N242 en kanaal Omval-Kolhorn (kaart 1, sectie 3), vanuit de aanpak Fietsknelpunten 2016. Daarnaast werken we in samenwerking met alle partners aan een integraal plan waarin verbetering van de fietsroute(s) een belangrijk thema is.

Fietstunnel station Uitgeest (tussen kaart regio Alkmaar sectie 8 en kaart IJmond, sectie 5c)

Onder het station Uitgeest loopt de doorfietsroute door de stationstunnel. In het kader van stationsontwikkeling werkt ProRail samen met de gemeente aan vernieuwing van het station. De perrontoeegangen via de tunnel worden verwijderd en vervangen door een bovengrondse passage. De tunnel wordt door ProRail opgeknapt en de wens is om de tunnel te verbeteren, de ruimte voor de fietser te vergroten en de (sociale) veiligheid in de tunnel te verbeteren. Voor dit project is in het addendum van de begroting 2023 een bedrag beschikbaar gesteld als bijdrage in dit project. Op dit moment werkt de provincie met de betrokken partijen aan een overeenkomst.

Woningbouw

In de regio Alkmaar worden veel woningen gepland en het aantakken van deze locaties op de doorfietsroutes is essentieel voor de bereikbaarheid van de regio. Het is daarnaast een kans om via de woningbouwbudgetten delen van de doorfietsroute gerealiseerd te krijgen.

Regio IJmond | overzicht

1 IJmuiden – Amsterdam Westpoort:

1a IJmuiden – pont Velsen – Velsen-Zuid !

1b Velsen-Zuid – passage Wijkertunnel ✓

1c Passage Wijkertunnel ρ

1d Wijkertunnel – pont Buitenhuisen – Amsterdam Westpoort ✓

2a Pontweg, Velsen-Noord (zuidelijk) ✓

2b Pontweg, Velsen-Noord (noordelijk) ρ

3 Velsen-Noord – Heemskerk (centrum), 'Doorfietsroute IJmond West':

3a Grote Hout- of Koningsweg/ Wenkebachstraat, Velsen-Noord ρ

3b Westerhoutweg, Beverwijk ✓

3c Warande/ Wijk aan Duinerweg, Beverwijk ρ

3d Van Heemskerckstraat, Heemskerk ✓

3e Jan van Kuikweg, Heemskerk ρ

4 Velsen- Noord – Heemskerk (via NS-stations): 'Doorfietsroute IJmond Oost':

4a Velsertaverse, Velsen/ Beverwijk ↓

4b Wijckermolen, Beverwijk !

4c Spoorsingel, Beverwijk ✓

4d Div. straten, Beverwijk en Heemskerk !

5 Heemskerk – Uitgeest:

5a Jan van Kuikweg, Heemskerk ✓

5b De Baandert/ Maerelaan, Heemskerk ρ

5c Tolpad/ de Krijgsman (incl passage Station NS) Uitgeest ρ

6 Heemskerk – Castricum (via Rijksstraatweg) !



Zuid-Kennemerland | overzicht deel 1

- 1 zie kaart Zuid-Kennemerland deel 2

- 2 Pont Velsen – Haarlem West – Heemstede – Vogelenzang:

- 2a Minister van Houtenlaan, Velsen-Zuid !

- 2b Van den Vondellaan, Driehuis ✓

- 2c Hagelingerweg, Santpoort Noord !

- 2d Vlielantweg/pad, Santpoort Noord ✓

- 2e Ontbrekende schakel langs N208 ⚡

- 2f Lodewijk van Deysellaan, Haarlem ✓

- 2g Westelijke Randweg, Haarlem ✓

- 2h Ontbrekende schakel, 's Gravesandeweg, Haarlem ⚡

- 2i Onderdoorgang N208 Leidsevaart ✓

- 2j Leidsevaartweg, Heemstede ✓

- 3 Velsen-Zuid – Haarlem Noord:

- 3a Spoorpad / 't Princenboschpad, Driehuis ✓

- 3b Santpoortse Dreef / Wijnoldy Danielsweg / Wüstelaan / Schoterkerkpad, Santpoort-Zuid !

- 4 Pont Buitenhuisen – Haarlem:

- 4a Pont Buitenhuisen – Spaarndam !

- 4b Spaarndam – Haarlem ⚡

- 4c Spaarndamseweg, Haarlem ✓

- 5 Santpoort-Zuid – Haarlem Waarderpolder – Vijfhuizen:

- 5a Vondelweg, Haarlem !

- 5b Waarderweg, Haarlem ✓

- 5c ev zie kaart Zuid-Kennemerland deel 2

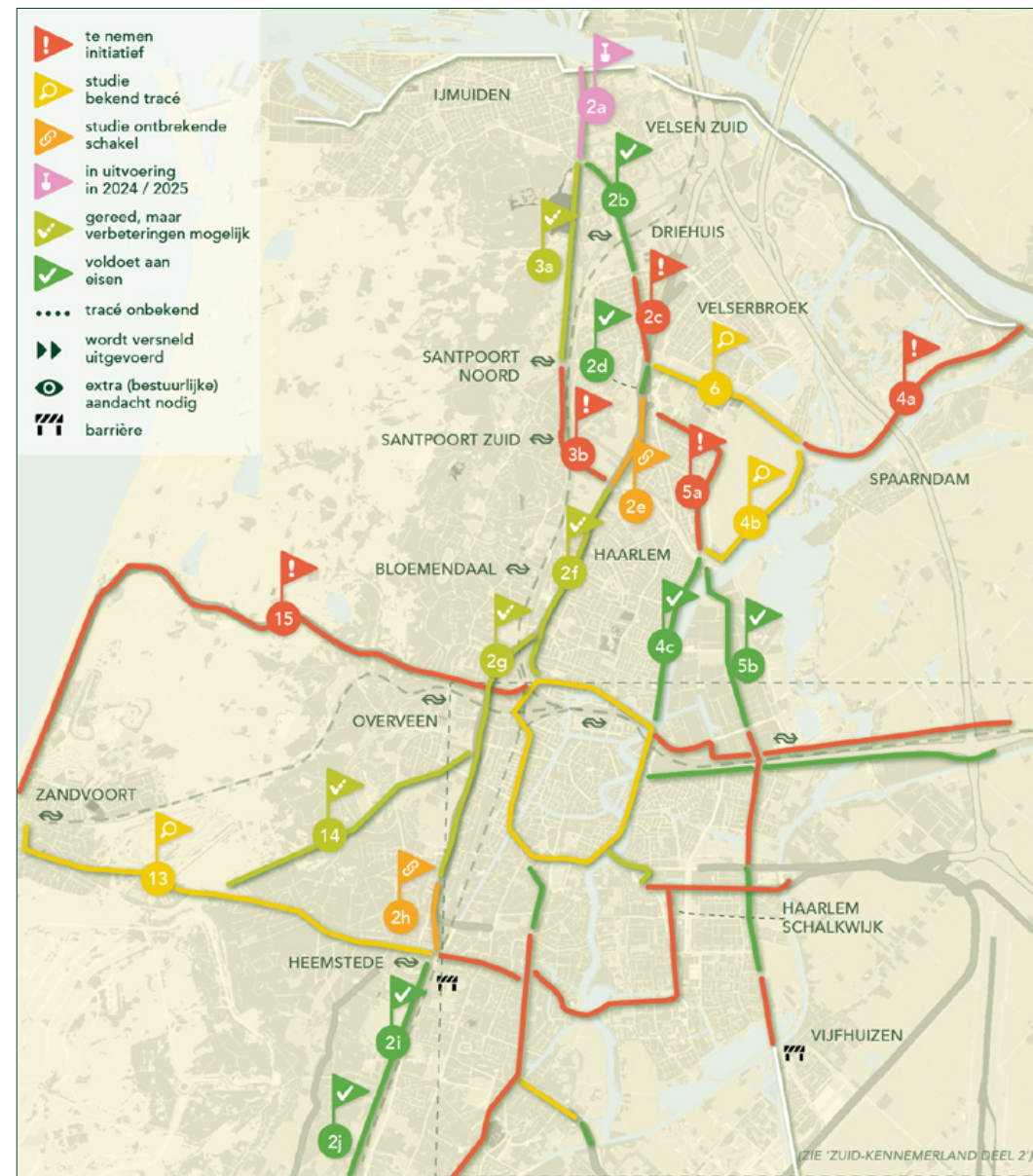
- 6 Slaperdijk Haarlem ⚡

- 7-12 zie kaart Zuid-Kennemerland deel 2

- 13 Heemstede – Zandvoort (via Oude trambaan) ⚡

- 14 Haarlem – Zandvoort (via Kraantje Lek) ✓

- 15 Haarlem – Bloemendaal aan Zee – Zandvoort (via Zeeweg/N200) !



Zuid-Kennemerland | overzicht deel 2

1 Fietsring Haarlem:

1a Kenaupark – Prinsenbrug ρ

1b Prinsenbrug – Buitenrustbrug ρ

1c Buitenrustbrug – Schouwburg ρ

1d Schouwburg – Kenaupark ρ

2 Pont Velsen – Haarlem West –
Heemstede – Vogelenzang:

2-5b zie kaart Zuid-Kennemerland deel 1

5c Fuikvaartweg, passage N200 en spoorlijn
bij station Haarlem Spaarnwoude !

5d Krekelpad, Haarlem ✓

5e Slakkepad, Haarlem !

5f Barrière Ringvaart bij Vijfhuizen !

6 zie kaart Zuid-Kennemerland deel 1

7 Haarlem – Halfweg: 'Groene route':

7a Jan van Krimpenweg / Oudeweg,
Haarlem !

7b Oude Notweg / Liedeburg, Haarlem/
Haarlemmermeer !

8 Haarlem-Halfweg – Amsterdam: 'Route
F200':

8a Amsterdamsevaart, Haarlem ✓

8b Robertus Nurksweg Haarlem/
Haarlemmermeer ✓

9 Haarlem – Boesingheliede (loopt door
naar Badhoevedorp/Schiphol):

9a Buitenrustbrug / Schipholweg /
Europaweg, Haarlem ✓

9b Boerhaavelaan van Europaweg naar
Krekelpad !

9c Boerhaavelaan/Schipholweg van
Krekelpad naar brug over Ringvaart !

10 Haarlem Schalkwijk – Heemstede:

10a Europaweg, Haarlem / César Francklaan,
Heemstede !

10b Lankhorstlaan/Zandvoortselaan,
Heemstede !

11 Haarlem – Heemstede – Bennebroek:

11a Van Eedenstraat/Florapark/Dreef,
Haarlem ✓

11b Heemsteedse Dreef, Heemstede !

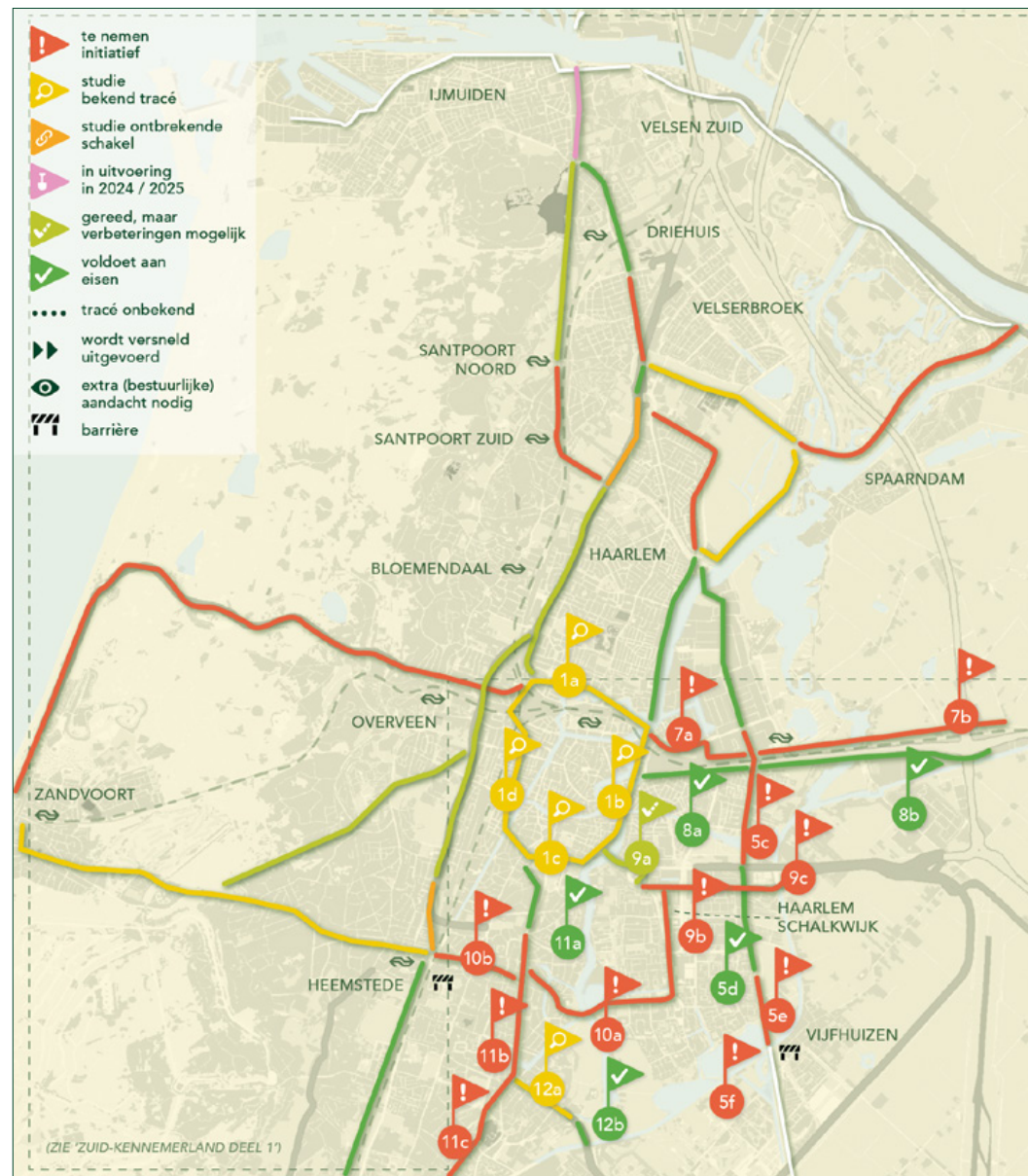
11c Glipper Dreef, Heemstede !

12 Heemstede – Cruquius – Hoofddorp:

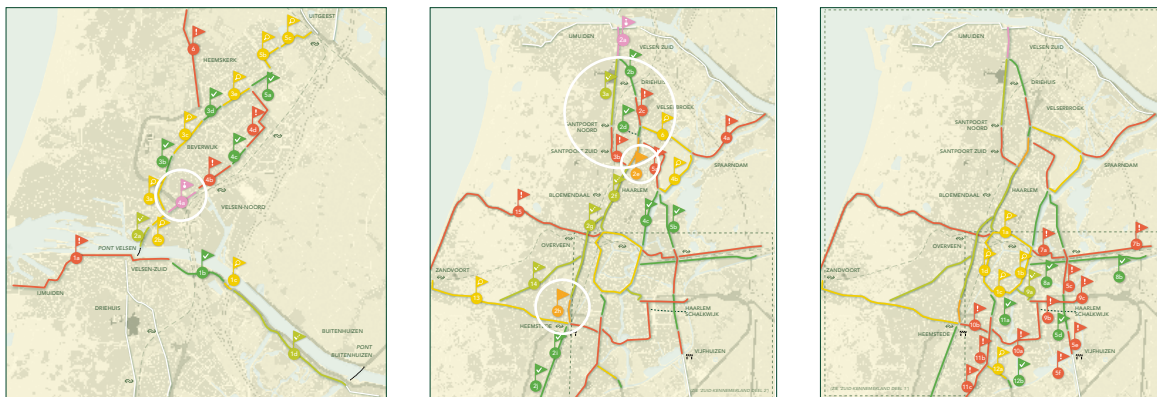
12a Cruquiusweg, Heemstede ρ

12b Cruquiusbrug N201, Heemstede/
Cruquius ✓

13-15 zie kaart Zuid-Kennemerland deel 1



Zuid-Kennemerland en IJmond | toelichting



Algemeen

- In 2018 hebben provincie en gemeenten de intentieverklaring 'Metropolitane fietsroutes' ondertekend. En deze doorfietsroutes zijn vastgelegd in het Regionaal Toekomstbeeld Fiets.
- Het gaat om meerdere routes en verbindingen: o.a. de noord-zuid route Heemskerk – Haarlem – Heemstede (F208), de route Haarlem – Amsterdam (F200), Velsen – Haarlem – Schiphol (F205) en de Fietsring Haarlem die deze routes met elkaar verbindt. Diverse doorfietsroutes in deze regio lopen door in Vervoerregiogebied.
- In de praktijk bestaat de regio uit 2 sub-regio's:
 - Zuid-Kennemerland: heeft een samenwerkingsverband in de Gemeenschappelijke Regeling Bereikbaarheid Zuid-Kennemerland
 - IJmond: heeft een samenwerkingsverband via de Omgevingsdienst IJmond.
- In beide sub-regio's is de wens uitgesproken om tot prioritaire doorfietsroutes en/of knelpunten te komen en in kaart te brengen wat er nodig is om deze routes af te ronden of knelpunten op te lossen.

Prioritaire route coalitieakkoord: Haarlem-IJmond

In het coalitieakkoord is de doorfietsroute tussen Haarlem en de IJmond opgenomen. Momenteel brengen provincie

en regio in kaart wat er op dit traject nodig is om deze optimaal in te richten. Daarbij zijn er eigenlijk twee routes langs diverse kernen tussen Haarlem en de IJmond:

- Centrum Haarlem > N208 tot Jan Gijzenkade > Santpoort Zuid > Driehuis > Pont Velsen (secties 3a en b).
- Centrum Haarlem > N208 via kruising Jan-Gijzenkade tot Velsbroek/Santpoort Noord > Pont Velsen (secties 2b, c, d en e). Een belangrijke schakel in de tweede route is het ontbrekende fietspad langs de N208 tussen de Jan-Gijzenkade en Velsbroek/Santpoort Noord (overzicht deel 1, sectie 2e). Naar de aanleg van dit fietspad voert de provincie momenteel een studie uit.

Bijzondere projecten, aandachtspunten en koppelkansen

Pont Velsen

Zoals bekend vaart hier sinds juli nog maar één pont. In het addendum van de begroting van 2023 is 6 miljoen gereserveerd voor drie projecten, waar de pont Velsen er één van is. Van daaruit heeft de provincie een bijdrage geleverd aan de aanschaf van een extra pont. Het initiatief hiertoe ligt bij de gemeente Velsen en de gemeente Amsterdam (als opdrachtgever van het GVB). Op dit moment worden hier druk gesprekken over gevoerd.

Fietstunnel Leidsevaart N208 (sectie 2h)

Deze is onderdeel van een bredere opgave, vanaf het tunneltje bij de Munterslaan tot de kruising N208/Leidsevaart. Langs dit deel van de N208 ontbreekt een goede fietsvoorziening. De ontwikkeling van deze verbinding en de aanleg van een eventuele fietstunnel langs de Leidsevaart onder de N208 wordt in samenhang met de ontwikkeling van woningbouw in Haarlem Zuidwest onderzocht. In november zijn we gestart met een gezamenlijke verkenning.

Ontbrekende schakel N208 (sectie 2e)

Hierboven al genoemd, een studieproject naar de aanleg van een fietspad langs de N208 tussen de Jan-Gijzenkade en Velsbroek/Santpoort Noord.

Velsertraverse (IJmond sectie 4a)

Op de route tussen de pont Velsen en station Beverwijk passeert de fietsroute de Velsertaverse N197 en daar is een ongelijkvloerse kruising met deze drukke verkeersader voorzien. Deze wordt uitgevoerd als onderdeel van de realisatie van de busbaan Wijkerpoort/Wijckermolen in hetzelfde gebied. Het project is een aantal keren uitgesteld geweest vanwege perikelen rond ProRail en Tata Steel en de aanleg van een koppeling van Tennet in het gebied. Inmiddels lijken deze problemen opgelost. Het voornemen is nu om deze onderdoorgang tijdens een treinvrije periode in 2025 te gaan realiseren.

Koppelkansen: Bereikbaarheid Kust en woningbouwontwikkelingen

Via het project Bereikbaarheid Kust en diverse woningbouwontwikkelingen (o.a. in Haarlem en Hoofddorp) zijn er mogelijkheden om de fietsverbindingen te optimaliseren.

Regio Gooi & Vecht | overzicht deel 1

1 Diemberbos – Muiden – Naarden – Bussum – Hilversum:

1a Maxisweg, Muiden ρ

1b Amsterdamsestraatweg, Muiden ✓

1c Zuiderpolderweg tot Hakkelaarsbrug, Muiden/Muiderberg ρ

1d Naarden – Hilversum (via N524) ρ

2 Weesp – Muiderberg – Almere Poort ρ

3 Weesp – Uitermeer – Bussum (via N236):

3a Gooilandseweg, Weesp - Uitermeer ✓

3b Gooilandseweg, Uitermeer – Melkmeent !

3c Loodijk, Melkmeent – Hollands End, Ankeveen ✓

3d Loodijk, Hollands End – Herenweg, Kortenhoef !

3e Franse Kampweg, Bussum ✓

4 Weesp – Uitermeer – langs de Vecht – Nederhorst den Berg (via N523) !

5 Nederhorst den Berg – Kortenhoef – Hilversum:

5a Middenweg, Horstermeer !

5b Herenweg, Kortenhoef ✓

5c Noordereinde, Kortenhoef !

5d Leeuwenlaan/'s Gravelandseweg, Hilversum ρ

6 Vreeland – Hilversum Kerkelanden – Hilversum NS Station (via N201):

6a Vreelandseweg N201, Vreeland – Zuidereind, Kortenhoef !

6b Vreelandseweg N201, Zuidereind Kortenhoef – Diependaalselaan ρ

6c Vreelandseweg, Hilversum – station Hilversum ρ

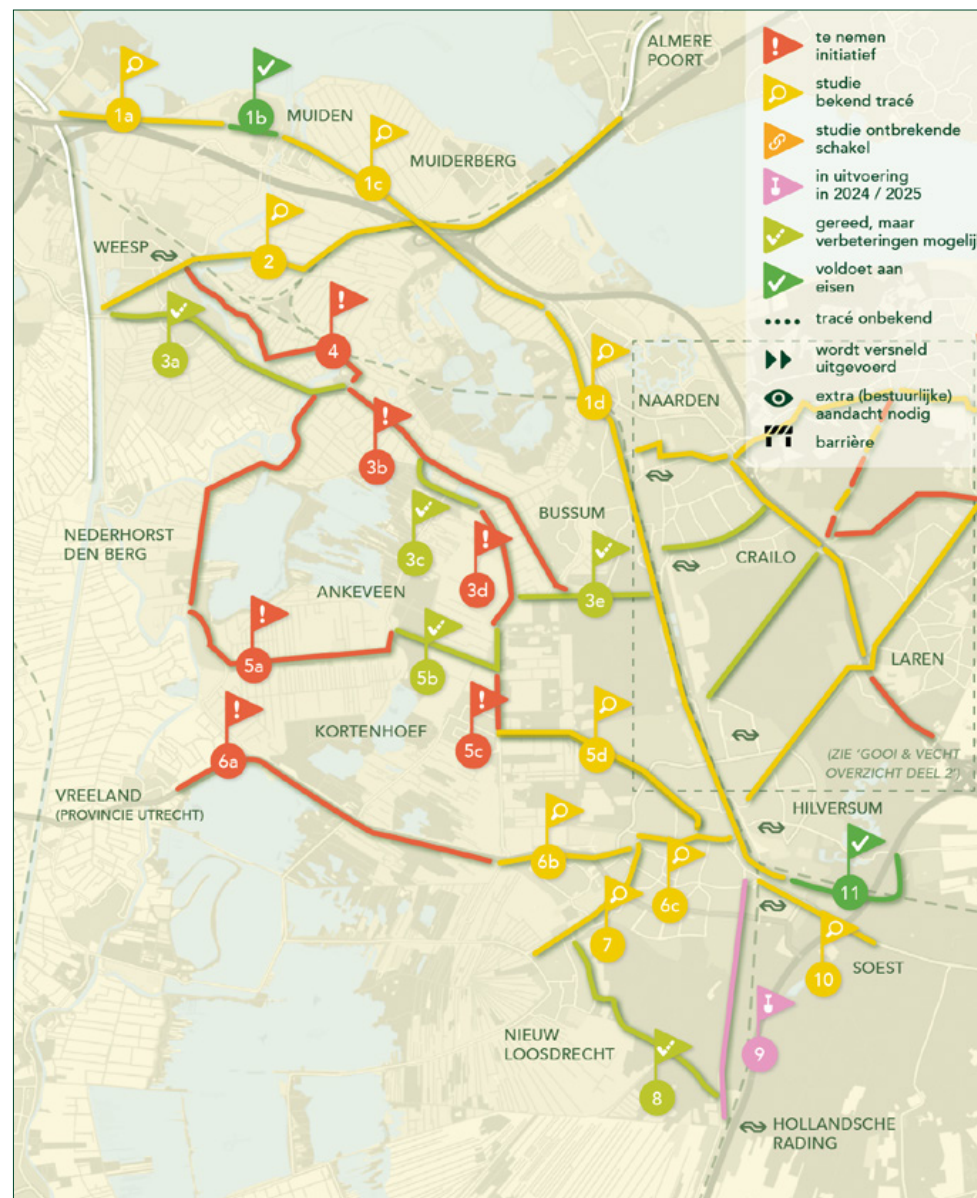
7 Hilversum – Nieuw Loosdrecht (via Loosdrechtseweg) ρ

8 Nieuw Loosdrecht – Hollandsche Rading (via Noodweg) ✓

9 Hilversum – Utrecht (via Hollandsche Rading / N417) ⚠

10 Hilversum – Soest (via Soestdijkerstraatweg N514) ρ

11 Hilversum – Baarn (via Anna's Hoeve) ✓



Regio Gooi & Vecht | overzicht deel 2

12 Hilversum – Laren – Blaricum – Huizen:

12a Hilversum – Laren (via Larenseweg N525) ρ

12b Laren – Blaricum ρ

12c Blaricum – Bijvanck – Blaricummeent – Huizen ρ

13 Melkmeent tussen N236 en Hilversumse Meent !

14 Mediapark – Huizen via N527:

14a Nieuwe Crailoseweg / Gebed zonder Eind ✓

14b Crailoseweg / N527 !

15 Bussum Zuid – Blaricum (via Crailo):

15a Bussum Zuid – Amersfoortsestraatweg, Bussum ✓

15b Bussum – Crailo (via Amersfoortsestraatweg) ρ

15c Crailo – Blaricum (via Prins Hendriklaan/ N526) !

16 Bussum – Huizen:

16a Brediusweg, Bussum ρ

16b Oud Bussummerweg, Bussum/ Huizen ρ

16c Huizer Veldweg, Huizen ρ

16d Bussummerweg, Huizen ρ

17 Crailo – Laren – Eemnes – Huizen:

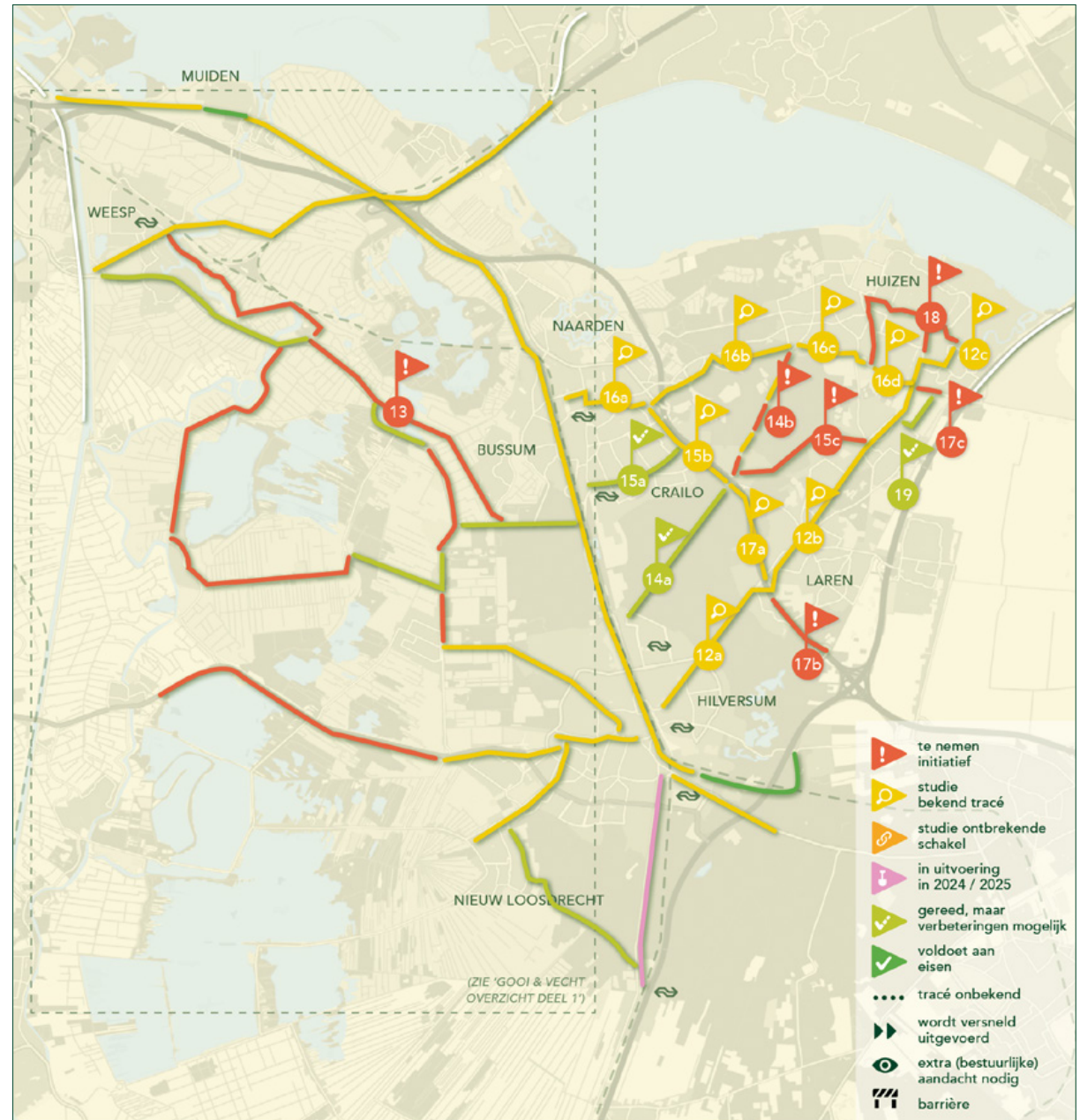
17a Rijksweg West, Crailo/ Laren ρ

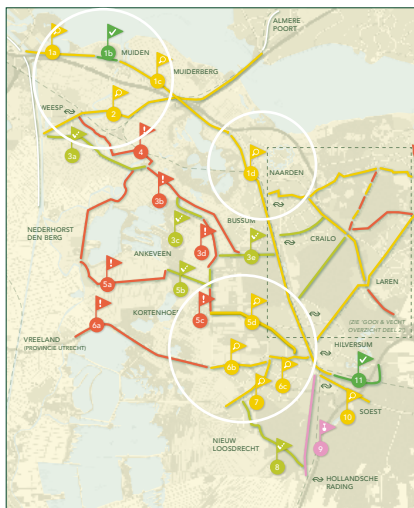
17b Rijksweg Oost, Laren !

17c Randweg Oost, Blaricum !

18 Gooilandweg/Huizermaatweg, Huizen !

19 Le Coultredreef, Blaricum ✓





Algemeen

- In 2019 is een intentieverklaring getekend voor de realisatie van een hoogwaardig fietsnetwerk Gooi en Vechtstreek.
- Voor dit hoogwaardige fietsnetwerk is in 2020 een nadere analyse uitgevoerd wat heeft geleid tot zes prioritaire doorfietsroutes:
 - Hilversum – Huizen (via Laren en Blaricum, sectie 12)
 - Bussum – Huizen (sectie 16)
 - Laren – Bussum (via Crailo, secties 17a, b en 15b)
 - Hilversum – Amsterdam (sectie 1)
 - Almere – Amsterdam (via Weesp, sectie 2)
 - Hilversum – Wijdmeren (secties 5c, 5d, 6b, 6c en 7)
- In 2021 is door Sweco/MuConsult onderzocht wat er voor de zes prioritaire doorfietsroutes per tracé nodig is om deze op doorfietsroute kwaliteit te brengen. De routes zijn op schetsontwerpniveau uitgewerkt. Daarbij is een uitvoeringsplanning gemaakt tot 2027. Deze is primair gebaseerd op het criterium inhoudelijke urgentie en (nog) niet op bestuurlijk draagvlak, meekoppelkansen met beheer en onderhoud en het laaghangend fruit. In 2023 is een door de regio een centrale coördinatie aangesteld voor de uitvoering van deze routes. Deze coördinator gaat nauw samenwerken met verschillende gemeenten om ervoor te zorgen dat definitieve routes in samenhang worden uitgewerkt en dat er regionale afspraken worden gemaakt voor de realisatie en bekostiging van de routes.

Prioritaire route coalitieakkoord: Hilversum – Bussum (sectie 1d)

De verbinding tussen Hilversum en Bussum is een deel van de totale prioritaire doorfietsroute Hilversum – Amsterdam. Het zuidelijke deel van de doorfietsroute Hilversum – Amsterdam ligt op grondgebied van de gemeente Hilversum; het noordelijke deel van de doorfietsroute ligt op grondgebied van de gemeente Gooise Meren. Voor het deel tussen Hilversum en Bussum is de provincie verantwoordelijk. In het iMPI is dit project opgenomen onder de naam N524-01 'smalle fietspaden langs de N524'. Het fietsknooppunt tussen Hilversum en Bussum betreft te smalle eenrichtings(brom)fietspaden langs beide zijden van de drukke N524.

Vanaf medio 2023 is in opdracht van de provincie Noord-Holland een alternatievenstudie uitgevoerd om een geschikte oplossing voor het fietsknooppunt N524 te vinden. In de afgelopen maanden zijn verschillende varianten onderzocht. Inmiddels hebben de provincie, gemeente Hilversum, gemeente Gooise Meren en het Goois Natuurreservaat een gezamenlijke voorkeur voor één van deze varianten uitgesproken. Het voorkeursalternatief wordt nader uitgewerkt, tot een niveau waarop het kan worden gepromoveerd naar de planfase.

Flevoland | overzicht

- 1 Doorfietsroute Lelystad-Lelystad Airport ✓
- 2 Doorfietsroute Almere-Lelystad ⚠
- 3 Hoogwaardige fietsroute Urk-Emmeloord-Marknesse ⚠
- 4 Hoogwaardige fietsroute Lelystad-Dronten-Roggebotbrug met aansluiting op HWFR Kampen (Overijssel) ⚠
- 5 Hoogwaardige fietsroute Almere-Zeewolde met aansluiting op HWFR Huizen/Hilversum (provincie NH en Utrecht) !





Doorfietsroute Almere – Lelystad (sectie 2)

Het voorlopig ontwerp van de fietsroute tussen Lelystad en Almere-Buiten is opgesteld. Uitvoering start in 2024 en zal in 2026 afgerond zijn. De doorfietsroute binnen Almere is voor wat betreft de twee trajectdelen in uitvoering en is gereed in 2025.

Hoogwaardige fietsroute Urk – Emmeloord – Marknesse (sectie 3)

Deze fietsroute bevindt zich nu in de verkenningfase (studie) en zal naar verwachting in 2026 gerealiseerd worden.

Hoogwaardige fietsroute Lelystad – Dronten – Roggebotbrug met aansluiting op HWFR Kampen (Overijssel) (sectie 4)

In 2024 start de verkenningfase (studie). In de planning wordt de realisatie verwacht in 2027.

Hoogwaardige fietsroute Almere – Zeewolde met aansluiting op HWFR Huizen/Hilversum (provincie NH en Utrecht) (sectie 5)

In 2026 staat een verkenning naar deze fietsroute geprogrammeerd. In 2029 wordt de realisatie verwacht.



HWFR Hanzepad: viaduct



HWFR Hanzepad: rotonde



HWFR Lasserpad

04

Conclusies en aanbevelingen



04

”
*Het jaar 2040 is
gekozen om het
doorfietsroute-
netwerk
Nederland
gereed te hebben*

Conclusies en aanbevelingen

Op weg naar een volledig netwerk

Landelijk is als stip op de horizon gekozen voor het jaar 2040 om het doorfietsroutenetwerk in Nederland gerealiseerd te hebben. De Vervoerregio Amsterdam en provincies Noord-Holland en Flevoland hebben zich aan deze doelstelling verbonden. Het betekent een proces van lange adem. Tegelijk betekent het ook: nu concrete stappen zetten om dat langetermijndoel te halen.

De drie regionale verkeersorganen, de Vervoerregio Amsterdam, provincie Noord-Holland en provincie Flevoland, nemen allen vanuit hun regierol een actieve rol in. Ieder op de eigen manier, passend binnen de eigen bestuurlijke ambities, beleidskaders en budgettaire mogelijkheden. Die verschillen staan de onderlinge samenwerking niet in de weg. Integendeel: door samen te werken halen we meer en betere resultaten en van de verschillen in aanpak leren we van elkaar.

Constateringen over 2023

De samenwerking over de bestuurlijke grenzen heen is verbeterd: zo zijn er nauwere contacten (ambtelijk en bestuurlijk) tussen de Vervoerregio en de provincie Noord-Holland. Er zijn procesafspraken in algemene zin gemaakt over tal van onderwerpen. Specifiek voor doorfietsroutes zijn er gezamenlijke studies over de bestuurlijke grenzen heen opgepakt, zoals de F205 Geniedijkroute en Noordelijke Duin- en Bollenstreek – Haarlemmermeer.

Op een aantal punten bevinden we ons in een overgangperiode:

- Omdat het netwerk aan doorfietsroutes in 2023 (op basis van het Regionaal Toekomstbeeld Fiets) is uitgebreid ten opzichte van het eerder bepaalde netwerk in 2018, worden nu fietsprojecten gerealiseerd op trajecten die intussen tot het doorfietsroutenetwerk behoren maar voorheen niet. Deze projecten voldoen logischerwijs niet aan de hogere kwaliteitsmaatstaven van doorfietsroutes zoals vastgesteld in het Uitvoeringsprogramma MRA Doorfietsroutes. De Koningin Maximalaan in Uithoorn is hiervan een voorbeeld.
- Er zijn nieuwe landelijke ontwerpeisen gesteld aan verkeersveilige fietsinfrastructuur. Bijvoorbeeld het aanbrengen van goed zichtbare lijnen aan de zijkanten van het fietspad en een middenlijn bij een tweerichtingenfietspad. Of het gebruik van schuine randen of stoepbanden waar nodig. We zien dat bij recent gerealiseerde fietsprojecten deze nieuwe elementen niet altijd zijn meegenomen. Uiteraard wordt dit wel in nieuwe projecten meegenomen.
- De Vervoerregio en de provincies kennen ruime subsidiemogelijkheden voor gemeenten en andere wegbeheerders om doorfietsroutes mogelijk te maken. Niettemin vragen fietsprojecten ook een investering bij gemeenten en andere wegbeheerders zélf. We zien dat budgetten voor nieuwe fietsinfrastructuur bij gemeenten in sommige gevallen onder druk staan. Het

wordt hierdoor moeilijk(er) om bij gepland gemeentelijk onderhoud fietspaden op doorfietskwaliteit te brengen.

- Op rijksniveau is er een doorbraak tot stand gekomen sinds het huidige kabinet zich achter de doelen van het Nationaal Toekomstbeeld Fiets heeft gesteld, ook ten aanzien van het realiseren van een landelijk doorfietsroutenetwerk. Er is een structureel rijksbudget voor doorfietsroutes beschikbaar, zij het dat dit budget relatief bescheiden is (€ 6 miljoen per jaar). Provincies en vervoerregio's blijven lobbyen om deze bijdrage te verhogen.

Conclusies en aanbevelingen

Op basis van genoemde constatering worden de volgende conclusies en aanbevelingen per regionale overheid gedaan:

Vervoerregio Amsterdam

- De Vervoerregio gaat zich meer inspannen om het Uitvoeringsprogramma MRA Doorfietsroutes onder de aandacht te brengen bij gemeenten en andere wegbeheerders. De koppeling tussen de programmering van het uitvoeringsprogramma met gemeentelijke fiets- en onderhoudsprogramma's moet worden versterkt;
- De gemeenten binnen de Vervoerregio spreken af binnen de eigen organisatie meer aandacht te geven aan het netwerk van doorfietsroutes zoals vastgelegd in het Uitvoeringsprogramma MRA Doorfietsroutes en legt in een vroegtijdig stadium contact met de Vervoerregio als er nieuwbouw- of onderhoudsplannen zijn op een doorfietsroute.
- Bij nieuwe initiatieven en nog lopende studieprojecten voor fietspaden moeten de nieuwe ontwerpeisen voor

verkeersveilige fietsinfrastructuur uitgangspunt zijn. Het al dan niet toepassen van deze eisen wordt een toetsingscriterium bij het verlenen van subsidie door de Vervoerregio;

- De Vervoerregio start een project dat leidt tot een versnelde aanpak van ontbrekende verkeersveiligheidskenmerken van gerealiseerde fietsprojecten;
- De onlangs heringerichte Koningin Maximalaan in Uithoorn kent naast de rijbaan een fietspad in één richting die loopt van oost naar west. Op basis van een in 2024 uit te voeren gemeentelijke scan van het hele fietsnetwerk in Uithoorn zal een besluit worden genomen over de meest wenselijke doorfietsroute in west-oost-richting.

Provincie Noord-Holland

- Nu de provincie Noord-Holland en de Noord-Hollandse regio's steeds beter in beeld hebben welke doorfietsroutes prioriteit hebben en waar op deze routes de grootste knelpunten liggen, gaat de provincie in 2024 verkennen hoe ze per deelregio tot een meerjarige, programmatische aanpak kan komen voor het oplossen van deze knelpunten. Dit gebeurt samen met de gemeenten.
- Hieraan gekoppeld kijkt de provincie Noord-Holland naar de inrichting van de subsidieregeling Kleine Infrastructuur, zodat deze de realisatie van de meerjarige, programmatische aanpak zo effectief mogelijk kan ondersteunen. Mede gegeven de beperkte, beschikbare middelen hiervoor. Het is de bedoeling om deze programmatische aanpak per 2025 te introduceren.
- Tegelijkertijd werken de provincie Noord-Holland en gemeenten in alle regio's aan de lopende

verkenningen, studies en projecten op de doorfietsroutes. Om te borgen dat doorfietsroutes aan hun specifieke kwaliteitseisen blijven voldoen, neemt de provincie in 2024 doorfietsroutes als aparte onderhoudscategorie op in de herziening van de Nota Infrastructurele Kapitaalgoederen (NIKG).

Provincie Flevoland

In de provincie Flevoland loopt de aanpak en realisatie van de fietsmaatregelen volgens planning. De verkenning van de doorfietsroute Almere-Lelystad is afgerond en is in de fase van voorbereiding van uitvoering in 2025/2026. Voor de overige hoogwaardige fietsroutes geldt dat de verkenningen zijn of worden gestart zodat in 2030 de vier hoogwaardige fietsroutes zijn gerealiseerd. De aanpak van de fietsknelpunten verloopt tevens volgens planning. Voor het fietsstimuleringsprojecten geldt dat deze in voorbereiding zijn, en de komende jaren zullen worden uitgevoerd.

05

Doorkijk 2024



05

Doorkijk 2024

Concrete acties

Naast het werken aan het realiseren van doorfietsroutes in 2024, worden alle reële kansen benut om concrete acties uit te voeren om het netwerk volledig op orde te krijgen. Daarnaast staan voor het jaar 2024 ook enkele bijzondere activiteiten gepland op het gebied van bewegwijzering en fietstellingen.

We presenteren daarnaast de 'metrokaart' voor doorfietsroutes waarmee we elke doorfietsroute een uniek F-nummer geven, zie de volgende pagina. Dit sluit aan bij de landelijke aanpak van Tour de Force.

Bewegwijzering

Voor 2024 staat een bijzonder initiatief gepland, namelijk het opstellen van een plan van aanpak voor

een betere bewegwijzering van de doorfietsroutes. Op initiatief van de provincie Noord-Holland zijn hiertoe in 2023 voorbereidende gesprekken geweest met de Nationale Bewegwijzeringsdienst (NBD). In 2024 beginnen we met de eerste stap voor een nieuwe bewegwijzering. Provincie Noord-Holland zal hierin nauw samenwerken met de Vervoerregio en ook provincie Flevoland zal worden uitgenodigd deel te nemen.

Fietstellingen

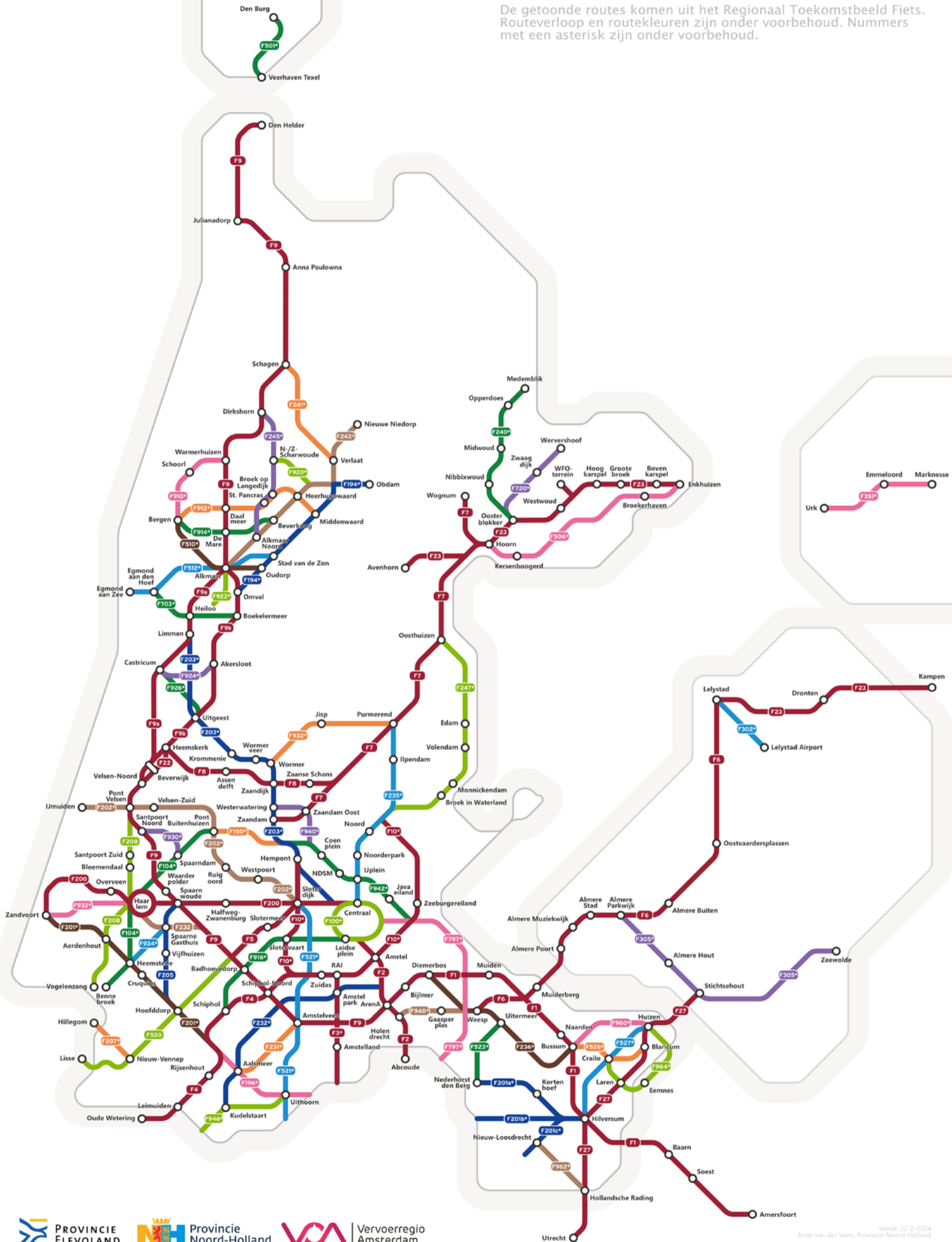
Provincie Noord-Holland, de Vervoerregio Amsterdam en de provincie Flevoland gaan een fietstelplan opstellen en uitvoeren voor het regionale fietsnetwerk in Noord-Holland. Om zo een beter beeld te krijgen van de fietsverplaatsingen op het netwerk en de impact van het (door)fietsbeleid.

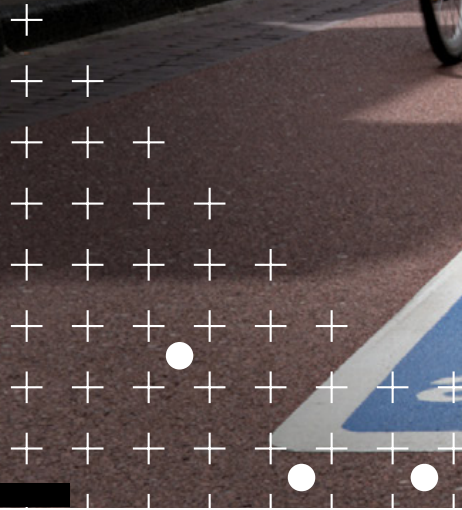
”

In 2024 staan activiteiten gepland op het gebied van bewegwijzering en fietstellingen

Doorfietsroutes Eindbeeld 2040

De getoonde routes komen uit het Regionaal Toekomstbeeld Fiets. Routeverloop en routekleuren zijn onder voorbehoud. Nummers met een asterisk zijn onder voorbehoud.





Contact



Vervoerregio
Amsterdam

Frans Hasselaar: f.hasselaar@vervoerregio.nl | Richard Visser: r.visser@vervoerregio.nl



Provincie
Noord-Holland

Jan-Albert de Leur: leurj@noord-holland.nl | Margreet Solkamans: solkamansm@noord-holland.nl



PROVINCIE
FLEVOLAND

Hans van der Veen: hans.vanderveen@flevoland.nl