

KADERBRIEF 2019-2022

Inhoudsopgave

Inhoudsopgave.....	2
1. Inleiding.....	3
2. Trends en ontwikkelingen	4
3. Macro-economische ontwikkelingen.....	6
3.1 Inleiding.....	6
3.2 Macro-economische vooruitzichten.....	6
3.2.1 De Nederlandse economie is op stoom.....	6
3.2.2 De mondiale economie bloeit maar kent ook risico's.....	7
3.2.3 De Nederlandse arbeidsmarkt verkapt.....	8
3.2.4 Het begrotingssaldo verbetert niet ondanks de hoogconjunctuur	9
3.3 Overige ontwikkelingen.....	9
3.3.1 Provinciefonds: normeringssystematiek en opbouw tranches accres.....	9
4. Begrotingsbeleid	10
4.1 Robuust begrotingsbeleid	10
4.1.1 Duurzaam structureel en reëel evenwicht	10
4.1.2 Geen belastingverhoging.....	11
4.1.3 Toepassen van indexering op provinciale budgetten	11
4.1.4 Nieuw beleid in overeenstemming met de beschikbare middelen.....	11
4.2 Begrotingsrechtmatigheid.....	12
4.3 Begrotingssystematiek.....	12
4.3.1 Begrotingssystematiek programmabegroting	12
4.3.2 Wijziging Besluit Begroting en Verantwoording	12
5. Geactualiseerde meerjarenraming 2019-2022.....	13
5.1 Technische bijstellingen.....	13
5.2 Onvermijdelijke ontwikkelingen	19
5.3 Neutraal opgeloste bijstellingen.....	24
5.4 Beleidsontwikkelingen startend in 2018	27
5.5 Structurele beleidsontwikkelingen vanaf 2019.....	30
5.6 Meerjarenraming: samenvatting en conclusie	37
6. Zomernota 2018.....	39
6.1 Voorstellen Zomernota 2018	39

1. Inleiding

De kaderbrief 2019 vormt de start van de nieuwe planning en control cyclus. In de kaderbrief schetsen wij het financiële kader voor de komende jaren en leggen wij u een aantal uitgangspunten voor het financiële beleid ter bevestiging voor. Ook worden beleidsontwikkelingen benoemd en de financiële consequenties aan u voorgelegd. Op basis van uw besluit over de kaderbrief zullen wij vervolgens het opstellen van de begroting 2019 ter hand nemen.

2. Trends en ontwikkelingen

Dit is de laatste Kaderbrief voor de provinciale verkiezingen van 2019. Een goed moment om de balans op te maken en vooruit te kijken naar de komende jaren. In veel opzichten zijn de vooruitzichten voor Noord-Holland positief. De economie groeit, het aantal banen is sterk gestegen en we werken ambitieus aan de afronding van het coalitieakkoord Ruimte voor Groei. Er is in deze bestuursperiode veel bereikt. We verwachten de ambities uit Ruimte voor Groei te gaan realiseren en zullen u daarover nog voor de verkiezingen informeren.

Het coalitieakkoord blijft onze leidraad, daarnaast we vinden het belangrijk om ons rekenschap te geven van nieuwe ontwikkelingen en daarbij optimaal samen te werken met andere overheden. Het aantreden van een nieuw kabinet en nieuwe gemeentebesturen is per definitie relevant voor de provincie Noord-Holland. In februari dit jaar heeft het kabinet, samen met het Interprovinciaal Overleg (IPO), de gemeentelijke koepel Vereniging van Nederlandse Gemeenten (VNG) en de Unie van Waterschappen (UvW), afspraken gemaakt in een 'Interbestuurlijk Programma' (IBP). Parallel daaraan wordt samengewerkt binnen het kader van het Klimaat- en energieakkoord.

Deze bestuurlijke afspraken worden de komende maanden verder uitgewerkt en vormen de basis voor een gezamenlijke agenda op het terrein van klimaat, energie, wonen, regionale economie, vitaal platteland en openbaar bestuur. Voor de uitvoering van dit programma stelt het Rijk geen extra middelen beschikbaar, maar het accres biedt extra ruimte om onze doelstellingen te realiseren.

Naast het IBP onderzoeken wij de mogelijkheden een aantal 'regiodeals' met het Rijk te sluiten. Deze regiodeals zijn afspraken die regionale partijen, zoals gemeenten, provincies en private partijen, kunnen maken over urgente regionale vraagstukken. Het ministerie van Landbouw, Natuur en Voedselkwaliteit (LNV) stelt hiervoor middelen beschikbaar. Een belangrijke voorwaarde voor deze regiodeals is de bereidheid tot cofinanciering door de betrokken partijen. In deze Kaderbrief is daarom een voorstel opgenomen om alvast middelen voor deze cofinanciering te reserveren.

Naast de bestuurlijke context, is het van belang om majeure economische en maatschappelijke ontwikkelingen mee te laten wegen in het provinciaal beleid.

Voor de Noord-Hollandse economie zal de energietransitie de komende tijd sterk aan belang winnen. De doelstellingen van het Parijse klimaatakkoord worden in het nationale Klimaat- en energieakkoord verder uitgewerkt. Op basis van dat akkoord zullen wij in Noord-Holland (ook ruimtelijk) invulling geven aan deze transitie. Van groot belang is daarbij de mogelijke sluiting van de kolencentrales, de opslag van kooldioxide en de ruimtelijke inpassing van zonne- en windenergie. De transitie van een lineaire naar een meer circulaire economie betekent dat afval niet langer het eind is van de productiecycclus, maar afval wordt steeds meer verwerkt tot grondstof voor nieuwe producten. Ook bij deze overgang naar verduurzaming van productieprocessen ontstaan volop kansen voor innovatieve bedrijven.

De impact van ICT en digitale toepassingen in traditionele sectoren neemt dusdanig toe, dat wel wordt gesproken van een zogeheten 'vierde industriële revolutie'. Noord-Holland heeft kansen om zich te ontwikkelen tot een datahub van Europa, waarbij de ICT-sector één van de snelst groeiende sectoren is. Deze ontwikkelingen heeft consequenties op allerlei terreinen.

De sterke economische groei in Noord-Holland genereert een grote ruimtelijke dynamiek. Daarbij gaat het niet alleen om de vraag waar bedrijven zich vestigen, maar ook om de vraag waar mensen willen wonen en recreëren en welke eisen ze daarbij stellen aan hun leefomgeving. Een prettige en gezonde leefomgeving staat daarbij centraal. Deze dynamiek leidt ook tot nieuwe

mobilitetsvragen en tot keuzes over ruimtegebruik voor natuurontwikkeling, landbouw en waterberging.

Het inwonersaantal van Noord-Holland stijgt en de verstedelijking zet zich voort, met name in de Metropoolregio Amsterdam (MRA). De woonopgave blijft onverminderd groot. Door de verstedelijking verandert de functie van het landelijke gebied. Dat raakt sterker verbonden met het leven en de economie van de stedelijke kernen en vervult steeds meer een recreatieve functie. Het is één van de grote uitdagingen voor de komende jaren om een balans te vinden tussen de verdergaande verstedelijking en de druk op dat groene, landelijke gebied.

De kwaliteit van water, bodem en lucht is een belangrijke graadmeter voor de kwaliteit van de leefomgeving. In de samenleving is een trend zichtbaar dat mensen steeds beter geïnformeerd willen worden over de gezondheid en veiligheid van producten en hun leefomgeving. Inwoners stellen gezondheid steeds meer centraal.

De mobiliteitsbehoefte stijgt met name in het stedelijk gebied in het zuiden van de provincie door de bevolkingstoename. De toenemende mobiliteit zet de capaciteit van alle netwerken onder druk. Deze trend wordt naar verwachting in de toekomst versterkt door technische ontwikkelingen, zoals de automatisering van voertuigen en elektrische fietsen. Daar staat tegenover dat geautomatiseerde systemen kunnen leiden tot een efficiënter verkeer- en transportsysteem waardoor de capaciteit van het wegennet mogelijk beter benut kan worden.

Om adequaat in te kunnen spelen op deze ontwikkelingen hebben Provinciale Staten (PS) ons verzocht om aanvullend op ons coalitieakkoord een aantal nieuwe initiatieven te nemen. Daartoe is een investeringspakket van € 69 miljoen uit de reserves beschikbaar gesteld voor elf projecten op het terrein van waterrecreatie, infrastructuur, bodemdaling, ecologische oevers, handhaving in natuur- en stiltegebieden en versterking van de regionale economie. Met deze projecten kunnen we inspelen op majeure actuele ontwikkelingen die in de laatste fase van deze bestuursperiode extra aandacht vragen. Met de uitvoering van de projecten wordt nog dit jaar een start gemaakt.

De laatste fase van deze bestuursperiode is dus een dynamische periode. We zitten in een periode van grote transities die steeds sneller verlopen. Door de uitvoering van Uw coalitieakkoord en de aanvullende initiatieven die de Staten hebben mogelijk gemaakt, zijn wij in staat om hier vanuit provinciaal perspectief richting aan te geven.

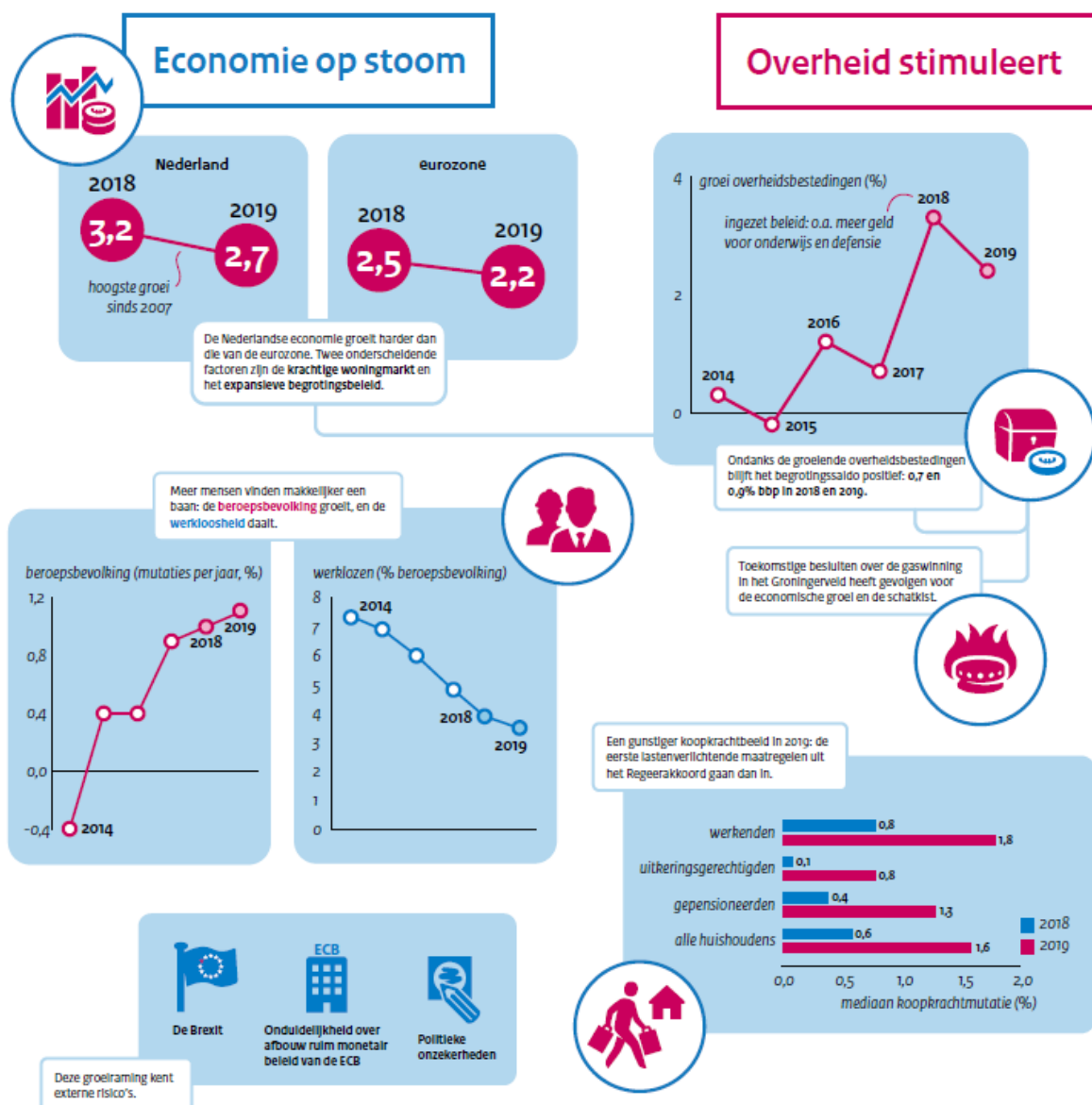
3. Macro-economische ontwikkelingen

3.1 Inleiding

In deze Kaderbrief is nagegaan, of de macro-economische en landelijke ontwikkelingen aanleiding geven ons financiële beleid, zoals dat in voorgaande kaderbrieven is beschreven, bij te stellen.

In dit hoofdstuk leest u wat het Centraal Planbureau (CPB) ziet als de belangrijkste macro-economische ontwikkelingen.

3.2 Macro-economische vooruitzichten



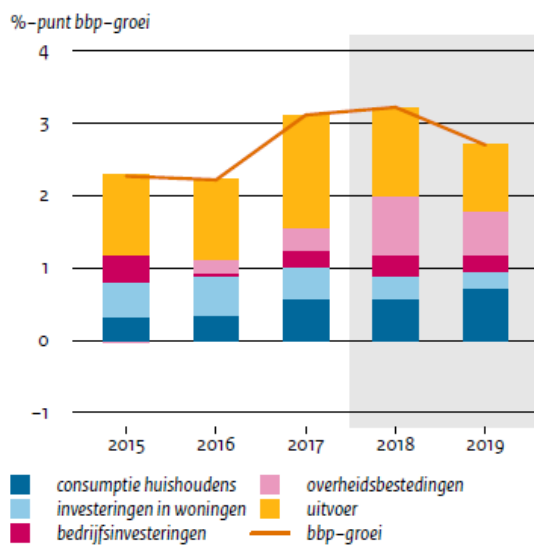
3.2.1 De Nederlandse economie is op stoom

De hoogconjunctuur is het gevolg van de gunstige internationale conjunctuur, lage rentes, expansief begrotingsbeleid en een nog steeds krachtige woningmarkt – waarbij de laatste twee factoren onderscheidend zijn ten opzichte van het buitenland. Een positieve binnenlandse

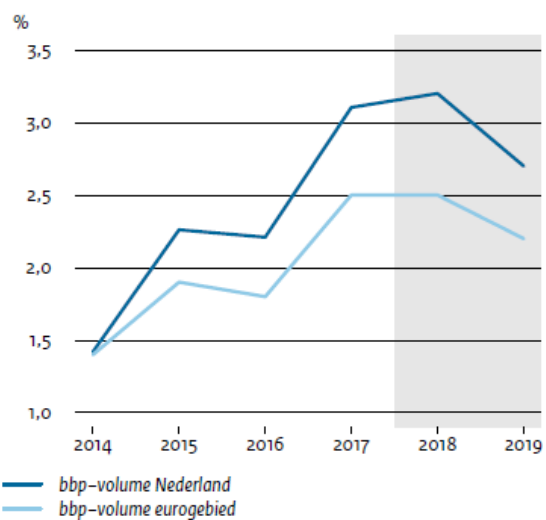
dynamiek tussen aantrekkelijke werkgelegenheid, hoger beschikbaar inkomen, hogere consumptie en meer investeringen leidt tot een economische groei van 3,2% in 2018 en 2,7% in 2019. In de jaren 2017-2019 overtreft de groei van de Nederlandse economie die van de eurozone met 0,6%-punt per jaar (zie figuur 1):

Figuur 1:

Groei-bijdragen bestedingen



Bbp-volume Nederland en eurogebied



3.2.2 De mondiale economie bloeit maar kent ook risico's

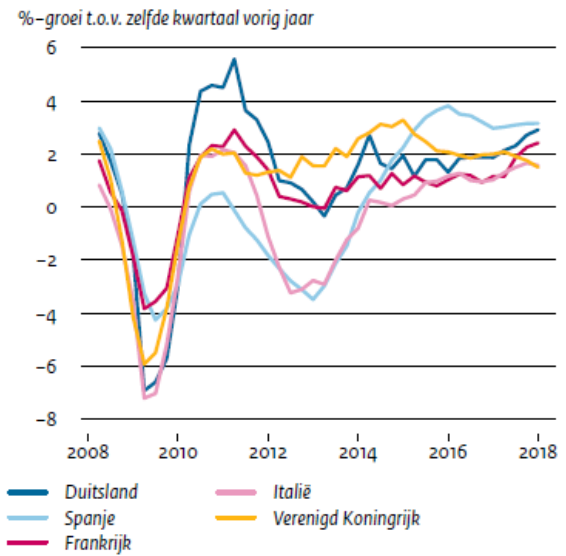
In zowel 2018 als 2019 groeit de wereldeconomie met 3,9% en trekt de wereldhandel aan met 4,4% per jaar. De groei is breed gedragen. Het Verenigd Koninkrijk blijft achter bij de eurozone. Het lage pond tast de koopkracht van Britse huishoudens aan en onzekerheid over de Brexit ontmoedigt investeringen. Maar ook de eurozone kent kwetsbaarheden, zoals een aantal zwakke banken, beperkte beleidsruimte voor de Europese Centrale Bank (ECB) bij een nieuwe schok en politieke onzekerheden. Ondanks neerwaartse risico's - ook buiten Europa - zijn er geen concrete aanwijzingen voor een omslagpunt in de wereldwijde economische groei.

Figuur 2:

Wereldhandel en productie trekken aan



Bbp-groei grote Europese economieën

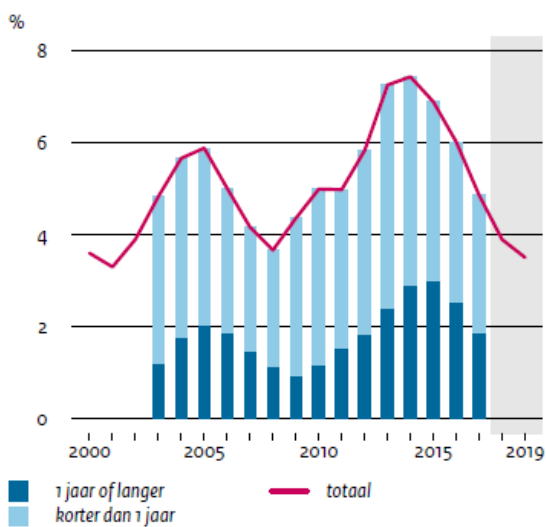


3.2.3 De Nederlandse arbeidsmarkt verkraapt

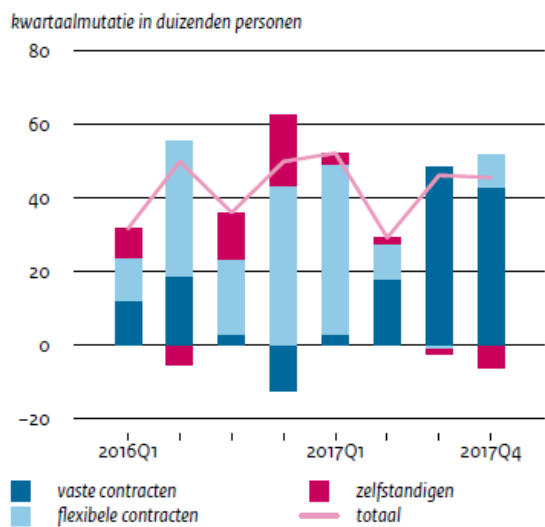
De werkloosheid daalt in 2019 naar het laagste niveau sinds 2001: 3,5%. De krachtige werkgelegenheids groei absorbeert met gemak het stijgende arbeidsaanbod. De kwantitatieve en kwalitatieve beschikbaarheid van arbeidskrachten verkraapt. Bedrijven bieden vaker een vast arbeidscontract en gaan hogere lonen betalen om mensen te kunnen aantrekken of te behouden. Door de stijgende arbeidskosten en verhoging van het lage btw-tarief stijgt de inflatie in 2019 naar 2,3%.

Figuur 3:

Werkloosheidspercentage naar duur



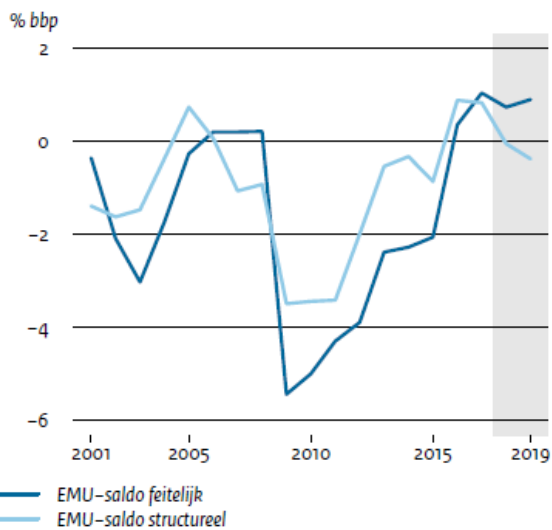
Werkzame beroepsbevolking naar dienstverband



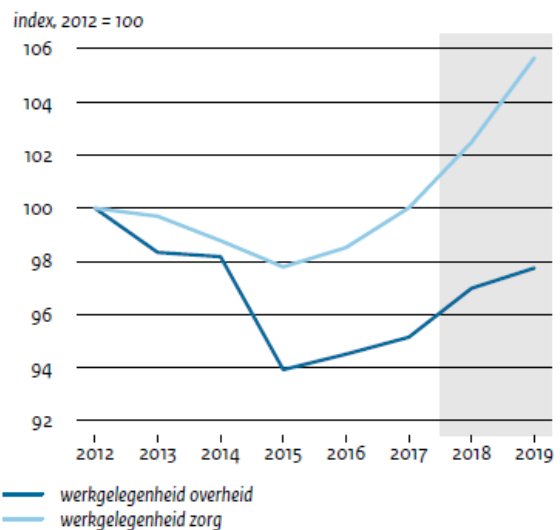
3.2.4 Het begrotingsaldo verbetert niet ondanks de hoogconjunctuur

Eerder ingezet beleid, hogere zorguitgaven en intensiveringen in onderwijs en defensie doen de overheidsbestedingen groeien met 3,5% in 2018 en 2,4% in 2019. De belastingopbrengsten stijgen weliswaar, maar per saldo wordt de economie verder gestimuleerd. Na 1,1% bruto binnenlands product (bbp) in 2017 bedragen de begrotingsoverschotten in 2018 en 2019 respectievelijk 0,7% en 0,9% bbp. Toekomstige besluitvorming rondom de gaswinning uit het Groningerveld heeft ongunstige gevolgen voor de overheidsfinanciën en de economische groei - gezien de onzekerheden is dit nog niet in deze raming verwerkt.

EMU-saldo



Werkgelegenheid overheid en zorg



Toelichting: het structurele EMU-saldo is het EMU-saldo dat is gecorrigeerd voor de economische conjunctuur. Het verschil tussen de feitelijke en structurele EMU-saldo zit in deze conjunctuur correctie.

3.3 Overige ontwikkelingen

3.3.1 Provinciefonds: normeringssystematiek en opbouw tranches accres

Via de normeringssystematiek groeien het gemeente- en provinciefonds op een evenredige, actuele, inzichtelijke en beheersbare wijze mee met de rijksuitgaven. Het kabinet heeft in het Regeerakkoord het voornemen verwerkt om het gemeente- en provinciefonds te koppelen aan de ontwikkeling van de totale uitgaven onder het uitgavenplafond (Accres Relevante Uitgaven). Deze verbreding versterkt de evenredigheid van de systematiek en draagt bij aan een stabielere ontwikkeling van de fondsen, de zogenaamde accresontwikkeling. Deze aanpassing van de systematiek is in lijn met de eerder geuite wens van de decentrale overheden.

Een nadere toelichting op de financiële consequenties hiervan wordt gegeven in hoofdstuk vijf op regel D 'Provinciefonds op basis van de maartcirculaire 2018'.

4. Begrotingsbeleid

De robuustheid en houdbaarheid van de provinciale financiën blijven een belangrijke uitdaging voor de komende periode. De in vorige kaderbrieven vastgestelde financiële beleidskaders blijven onverminderd van kracht. Daarom benoemen wij deze in dit hoofdstuk expliciet.

4.1 Robuust begrotingsbeleid

Ons college van Gedeputeerde Staten (GS) staat voor een gedegen, robuust financieel beleid. Het realiseren van een sluitende begroting voor het begrotingsjaar en het meerjarenperspectief is dan ook een belangrijke doelstelling. Daartoe zijn de volgende algemene uitgangspunten toegepast voor de financiële opzet van deze Kaderbrief:

- duurzaam structureel en reëel evenwicht;
- geen belastingverhoging;
- alleen noodzakelijke indexering van budgetten;
- nieuw beleid alleen in overeenstemming met de beschikbare middelen.

4.1.1 Duurzaam structureel en reëel evenwicht

Ons college staat voor een begroting die duurzaam structureel en reëel in evenwicht is. Het ministerie van Binnenlandse Zaken en Koninkrijksrelaties (BZK) definieert structureel en reëel evenwicht in de jaarlijkse Toezichtbrief aan Noord-Holland als volgt: “Op basis van het bestaande beleid en het vastgestelde nieuwe beleid worden de voor het jaar 2019 geraamde structurele lasten gedekt door structurele baten en de incidentele lasten worden gedekt door incidentele of structurele baten. Indien dit niet het geval is wordt ook de meerjarenraming hierop getoetst. De term reëel heeft betrekking op de mate van realiteit van de (meerjaren-)ramingen.”

Om dit evenwicht te waarborgen en duurzaam te behouden hanteren wij de volgende begrotingsregels:

- een reëel sluitende begroting voor het begrotingsjaar en een reëel sluitend meerjarenperspectief;
- de risico's die de provincie loopt staan in verhouding tot het weerstandsvermogen en de weerstandscapaciteit;
- realistisch geraamde uitgaven en inkomsten, met een transparant onderscheid tussen incidentele en structurele lasten en baten.

Voor de houdbaarheid van de provinciale financiële positie is het belangrijk om op langere termijn een structureel sluitende begroting te houden, waarin incidentele dekkingsmiddelen geen bepalende factor zijn, maar naar beschikbaarheid gebruikt worden voor incidenteel beleid. In hoofdstuk vijf gaan wij daarnaast in op het langere termijn perspectief en de aspecten die daarbij een rol spelen.

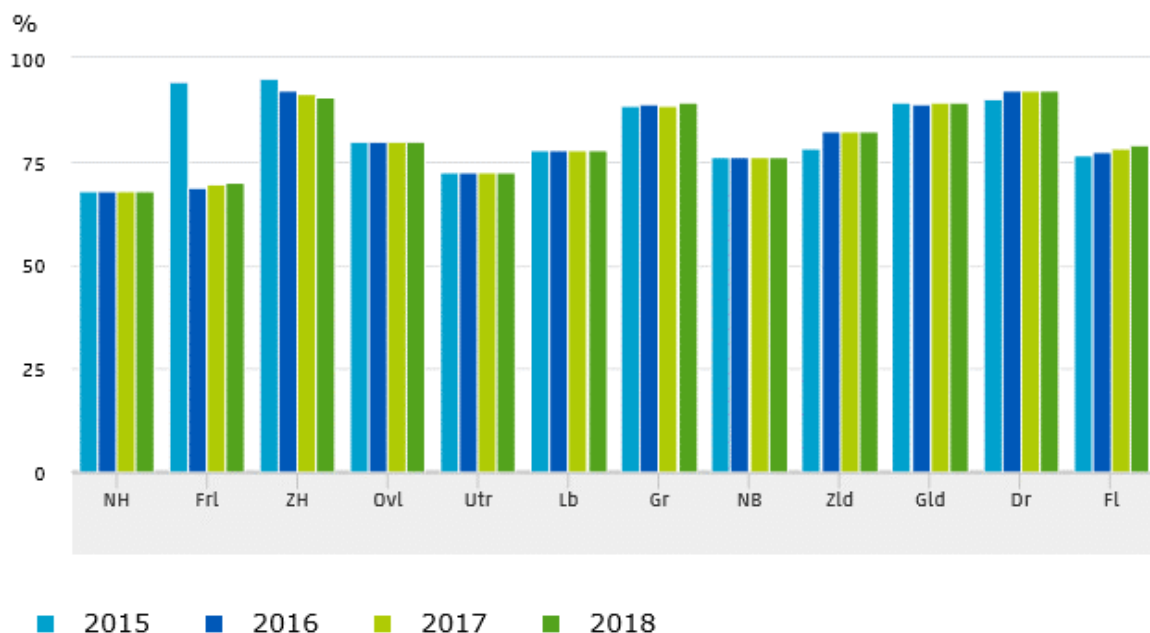
Het uitgangspunt "Duurzaam structureel en reëel evenwicht" is in overeenstemming met het toetsingscriterium van het ministerie van BZK. Wij stellen Provinciale Staten voor met de overige uitgangspunten in te stemmen.

4.1.2 Geen belastingverhoging

Het maximum aantal opcenten dat wij mogen heffen is per 1 januari 2018 verhoogd van 111,0 opcenten in 2017 naar 111,8 opcenten in 2018. Met het huidige niveau van de opcenten (67,9) komt de onbenutte belastingcapaciteit voor 2018 uit op € 131,9 miljoen (in 2017 131,2 miljoen).

Dit biedt een theoretische ruimte om de inkomsten van de provincie te verhogen en daarmee eventueel dreigende begrotingstekorten te dichten. Hiervan is op dit moment geen sprake. Wij laten het tarief van de opcenten ongewijzigd op 67,9 opcenten. Het tarief in Noord-Holland blijft hiermee het laagste in Nederland.

Opcententarieven



4.1.3 Toepassen van indexering op provinciale budgetten

Daar waar contractuele verplichtingen dat vereisen wordt door de provincie indexering toegepast. Via een stelpost in de begroting worden de hiervoor benodigde budgetten gereserveerd. Hierin wordt rekening gehouden met een indexering voor de volgende onderdelen:

- de onderhoudsbudgetten voor infrastructuur (conform vorig jaar);
- de apparaatskosten;
- de omgevingsdiensten.

Voor het realiseren van deze indexeringen wordt de stelpost prijscompensatie bij deze Kaderbrief opgehoogd.

4.1.4 Nieuw beleid in overeenstemming met de beschikbare middelen

Robuust begrotingsbeleid vraagt om solide overwegingen voor het starten van nieuw beleid. In deze Kaderbrief zijn voorstellen voor nieuw beleid en dekking opgenomen, waarover een integrale afweging kan worden gemaakt.

4.2 Begrotingsrechtmatigheid

De provincie Noord-Holland beschikt over verschillende reserves die gezamenlijk een aanzienlijk vermogen omvatten. Het is van belang dat op deze reserves een goede monitoring plaatsvindt en dat er duidelijke en transparante spelregels geformuleerd zijn, opdat het beschikbare vermogen optimaal aangewend kan worden.

Wij hanteren daarom de volgende beleidsregels voor stortingen in en onttrekkingen aan reserves.
Storting in reserves:

In de jaarrekening doen wij toevoegingen aan een reserve tot het bedrag dat via de begroting of begrotingswijzigingen door PS gedurende het begrotingsjaar is geaccordeerd. Daarnaast storten wij bij de jaarrekening de nog niet geraamde bijdragen van derden voor projecten in de reserve waaruit de dekking van het project plaatsvindt.

Onttrekking aan reserves:

In de jaarrekening verwerken wij de onttrekkingen aan de reserve ter dekking van een project tot maximaal het bedrag dat voor dat project door PS beschikbaar is gesteld en nooit hoger dan de maximaal te dekken lasten voor deze bestemming in het boekjaar. Daarbij wijken wij alleen af van de begrote jaarschijf als de totale meerjarige begrote lasten van het geaccordeerde project niet wijzigen.

Uiteraard blijft het college van GS in de jaarrekening verantwoording afleggen over de verschillen tussen de begrote en werkelijke baten, lasten, stortingen en onttrekkingen.

4.3 Begrotingssystematiek

4.3.1 Begrotingssystematiek programmabegroting

Aan de modernisering van de begroting is samen met de rekeningcommissie-plus van PS gewerkt. Dit heeft geleid tot een voordracht van de rekeningcommissie aan PS waarin aanbevelingen worden gedaan voor een modernisering van het begrotingsformat. Op 12 februari 2018 hebben PS deze voordracht vastgesteld. Het college zal de begroting 2019 uiteraard in lijn met deze aanbevelingen opstellen. Dit betekent onder andere dat de opzet van de begroting zal wijzigen, de doelenbomen worden aangepast en het inzicht in reserves wordt vergroot.

4.3.2 Wijziging Besluit Begroting en Verantwoording

Met ingang van de begroting 2018 is vorm gegeven aan het gewijzigde BBV. Nu er enige tijd ervaring is opgedaan met de vernieuwde wetgeving, heeft de commissie BBV een groot aantal notities en nadere uitleg in de vorm van vragen en antwoorden gepubliceerd. Ook wij stellen onszelf de vraag, hoe wij in lijn met het nieuwe BBV onderwerpen het meest informatief kunnen vormgeven. Een van die onderwerpen is het begrip apparaatskosten. Voorheen rapporteerden wij over personele en materiele apparaatskosten in de paragraaf bedrijfsvoering. Het BBV kent deze begrippen niet meer, maar spreekt over taakgebonden (capaciteits-)kosten en overhead. Wij zijn voornemens in deze lijn aan u te rapporteren in de nieuwe begroting.

5. Geactualiseerde meerjarenraming 2019-2022

In deze Kaderbrief actualiseren wij op basis van de thans bekende budgettaire ontwikkelingen het financieel kader 2019-2022. In de hierna volgende overzichten zullen wij het financieel kader onderverdelen in vijf categorieën. Per categorie wordt toegelicht waar de mutatie betrekking op heeft. De vijf categorieën gezamenlijk resulteren in het meerjarenbegrotingssaldo bij de Kaderbrief 2019. De indeling in categorieën is als volgt:

- technische bijstellingen;
- onvermijdelijke bijstellingen;
- neutraal opgeloste bijstellingen;
- beleidsontwikkelingen startend in 2018;
- beleidsontwikkelingen vanaf 2019.

Verbeteringen begrotingssystematiek in relatie tot de kaderbrief

Op 12 februari 2018 hebben PS de voordracht vastgesteld van de rekeningcommissie-plus waarin aanwijzingen worden gegeven voor het format voor het opstellen van de begroting. Deze voorstellen zijn toegespitst op 5 thema's.

Het gaat om verbeteringen op vijf door de Rekeningencommissie-plus gecategoriseerde thema's, te weten:

1. inzicht in reserves;
2. relatie tussen beleidsdoelen en financiën;
3. standaardteksten van het format;
4. onderscheid in de P&C documenten;
5. integraliteit tussen P&C documenten en traceerbaarheid van informatie.

Onderdeel vier van bovenstaande verbeteringen heeft betrekking op de Kaderbrief. De aanbeveling van onderdeel vier had betrekking op het volgende:

Het helemaal verbieden van "nieuw beleid" in de zomernota en in de jaarschijf van het lopende jaar in de Kaderbrief is niet praktisch. Wel kan in de kaderbrief zowel in de kaderbrieftekst zelf als in het voorgestelde besluit duidelijk onderscheid gemaakt worden tussen het lopende jaar en de komende begroting.

Op basis van bovenstaande worden met ingang van deze Kaderbrief de voorstellen voor het lopende jaar 2018 apart in hoofdstuk zes vermeld. Deze worden na vaststelling van deze kaderbrief administratief/financieel in de zomernota verwerkt. De voorstellen voor de komende begroting (2019 tot en met 2022) worden in dit hoofdstuk 5 opgenomen en vormen het kader voor de op te stellen begroting 2019 - 2022.

5.1 Technische bijstellingen

Technische bijstellingen betreffen bijstellingen naar aanleiding van actualisatie van berekeningen op basis van bestaand eerder door PS geaccordeerd beleid of autonome posten, waar de provincie geen invloed op heeft, zoals het provinciefonds.

(in € miljoenen; een -/- betekent een voordelig saldo)

Regel	Financieel kader	2019	2020	2021	2022
A	Vigerende meerjarenraming Begroting 2018 (na wijzigingen op primitieve begroting)	-0,43	-10,99	-22,04	-26,35
B	Actualisatie jaarschijven	2,74	4,91	5,63	7,02
C	Provinciefonds o.b.v. septembercirculaire 2017	-0,36	-0,51	-0,54	-2,19
D	Provinciefonds o.b.v. maartcirculaire 2018	-13,77	-18,98	-22,80	-27,79
E	Motorrijtuigenbelasting	-4,76	-4,76	-4,76	-4,76
F	Inzet stelpost macro- economische tegenvallers	-9,55	-6,71	-	-
G	Actualisatie Provinciaal Meerjarenprogramma Infrastructuur (PMI)	-0,44	0,60	0,96	0,21
H	Actualisatie Provinciaal Meerjarenprogramma Onderhoud (PMO)	-0,89	-1,53	-0,35	-0,22
I	Effect egalisatie stortingen voorziening/reserve Groot onderhoud	8,39	-1,40	-1,40	-1,40
	Saldo meerjarenraming na technische bijstellingen	-19,07	-39,37	-45,30	-55,48

A. Vigerende meerjarenraming 2018

Het startpunt voor het financieel kader 2018-2022 is het saldo van de meerjarenraming bij de primitieve begroting 2018. Hierbij is rekening gehouden met de mutaties die volgden uit:

- de Kaderbrief 2018;
- de 1^{ste} begrotingswijziging 2018;
- de 2^e begrotingswijziging 2018.

B. Actualisatie jaarschijven

Dit betreft een aantal correcties op de jaarschijven. Het gaat hierbij met name om herberekeningen van de stelpost prijsstijgingen. Voor het herberekenen van deze stelpost zijn de volgende begrotingsposten meegenomen:

- de budgetten voor onderhoud aan infrastructuur;
- de apparaatskosten;
- de budgetten voor de omgevingsdiensten.

C. Provinciefonds o.b.v. de septembercirculaire 2017

Op basis van de septembercirculaire 2017 hebben wij de raming van het provinciefonds geactualiseerd. De decembercirculaire 2017 bevatte geen mutaties ten opzichte van de septembercirculaire. Op basis van de septembercirculaire voorzien wij een stijging van de uitkering uit het provinciefonds. De stijging wordt voornamelijk verklaard door:

- positieve accresontwikkeling: voor de jaren na 2017 spelen naast een iets lager geraamde inflatie vooral de hoofdpunten van de begroting 2018 een rol in de accresontwikkeling. Zo heeft het kabinet besloten om extra geld uit te trekken voor de Belastingdienst, de Nederlandse Voedsel- en Warenautoriteit, onderwijs en veiligheid;
- toename van ruimte onder het plafond BTW-compensatiefonds (BCF): het plafond van het BCF is per 2015 gekoppeld aan de accrespercentages zoals die volgen uit de normerings-systematiek voor het gemeente- en provinciefonds. Het plafond wordt aangepast voor taakmutaties (zoals decentralisaties) die gepaard gaan met toevoegingen of onttrekkingen aan het BCF. Als het plafond overschreden wordt, komt het verschil ten laste van het gemeente- en het provinciefonds. Bij een realisatie lager dan het plafond komt het verschil ten gunste van het gemeente- en provinciefonds. De toevoeging of uitname wordt over het gemeente- en provinciefonds verdeeld conform de gerealiseerde aandelen van de gezamenlijke gemeenten en provincies in het BCF.

D. Provinciefonds o.b.v. de maartcirculaire 2018

De extra maartcirculaire bevat uitsluitend de cijfermatige uitwerking van het Regeerakkoord en de programmastart van het IBP en geeft een geactualiseerd (algemeen) meerjarig financieel beeld voor provincies. Op het moment van schrijven van deze Kaderbrief vindt de Voorjaarsbesluitvorming bij het Rijk plaats waar provincies zoals gebruikelijk in de meicirculaire 2018 over worden geïnformeerd. Net als voorgaande jaren is de meicirculaire van invloed op de omvang en verdeling van het provinciefonds. De uitkomsten van de Voorjaarsbesluitvorming van het Rijk zullen ervoor zorgen dat de informatie uit deze circulaire nog wordt bijgesteld. Deze effecten worden bij de Begroting 2019 meegenomen.

In het IBP maken Rijk, gemeenten, provincies en waterschappen afspraken over de grote maatschappelijke opgaven waar Nederland de komende periode voor staat. Er is een gezamenlijke agenda met tien opgaven. Het gaat daarbij om:

- samen aan de slag voor het klimaat;
- toekomstbestendig wonen;
- regionale economie als versneller;

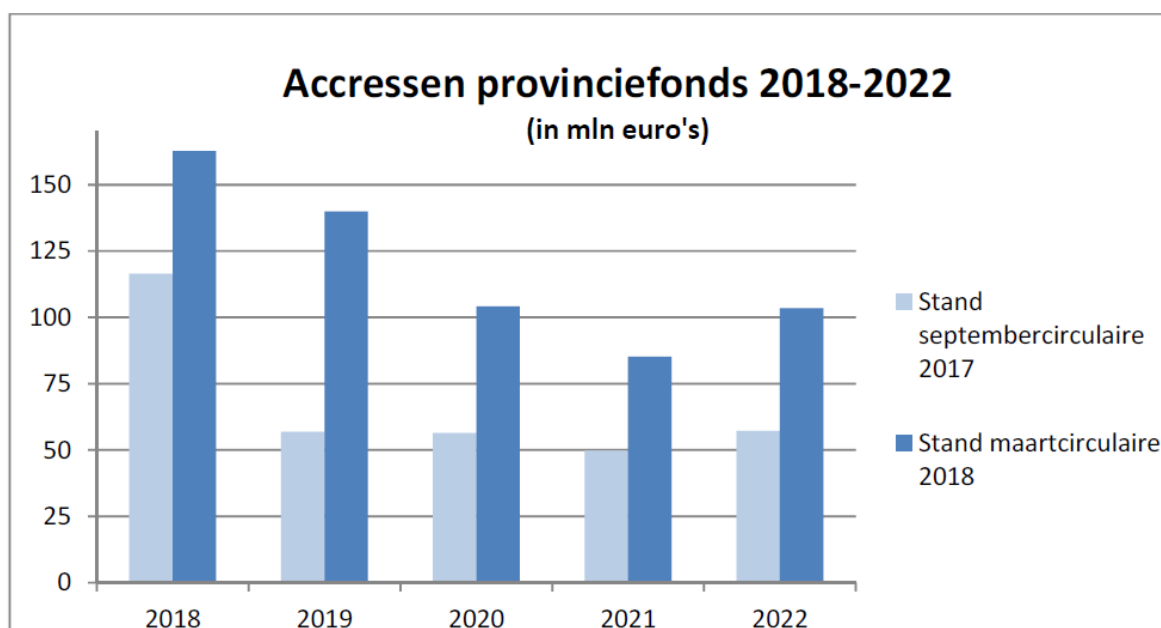
- naar een vitaal platteland;
- merkbaar beter in het sociaal domein;
- problematische schulden voorkomen en oplossen;
- Nederland en migrant voorbereid;
- goed openbaar bestuur in een veranderende samenleving;
- passende financiële verhoudingen;
- overkoepelende thema's.

Deze opgaven beperken zich niet tot de grenzen van een gemeente, provincie of regio en kunnen niet door een afzonderlijke bestuurslaag worden opgelost. Op 14 februari jongstleden hebben het kabinet en de voorzitters van de VNG, IPO en de UvW de bestuurlijke afspraken voor de komende kabinetsperiode ondertekend. De gemaakte afspraken markeren de start van een nieuwe werkwijze waarbij het principe 'samen besturen' geldt en waarbij we samenwerken op basis van gelijkwaardig partnerschap.

Financiële gevolgen maartcirculaire:

Via de normeringssystematiek groeien het gemeente- en provinciefonds op een evenredige, inzichtelijke en beheersbare wijze mee met de rijksuitgaven. Volgens de normeringssystematiek (trap-op-trap-af) hebben wijzigingen in de rijksuitgaven direct invloed op de omvang van de algemene uitkering. De jaarlijkse toename of afname van de algemene uitkering, voortvloeiend uit de normeringssystematiek, wordt het accres genoemd. Door de verbreding van de normeringssystematiek, oplopende ramingen voor loon-, prijs- en volumeontwikkelingen en door de intensivering van het Rijk komt extra accres voor provincies beschikbaar. Het effect van deze accresontwikkeling is opgenomen op regel D van deze Kaderbrief.

Onderstaande figuur laat de nieuwe accresstanden zien, inclusief een vergelijking met de stand septembercirculaire 2017.



E. Motorrijtuigenbelasting

Op basis van de zogenoemde gewichtsuitdraaien opcenten motorrijtuigenbelasting die de provincie Noord-Holland periodiek van de Belastingdienst ontvangt is het verantwoord de verwachte opbrengst te verhogen. Vanaf 2015 is er een stijging van het aantal voertuigen te zien (auto's en motoren) van gemiddeld 1,5% tot 1,8% per jaar. De gewichtsuitdraai per 31 maart 2018 laat zelfs ten opzichte van 31 december 2017 over 1ste kwartaal 2018 een stijging van het aantal voertuigen zien van bijna 1%. De gewichtsuitdraaien van afgelopen jaren laten voorts zien dat het aantal dieselveertuigen ten opzichte van 2015 en 2016 afneemt. Bij de voertuigen die gebruik maken van andere brandstoffen (aardgas, elektro) zien wij een stijging.

Motorrijtuigenbelasting 2015 en 2016 t.o.v. 2017

Aantal voertuigen	31-12-2015	31-12-2016	31-12-2017
Benzine	1.087.296	1.108.350	1.132.844
Diesel	181.922	180.091	178.935
Overige brandstoffen	24.948	25.811	26.217
Totaal	1.294.166	1.314.252	1.337.996

F. Inzet stelpost macro-economische tegenvallers

Door de verwachte positieve ontwikkeling van de accessen en de motorrijtuigenbelasting, als gevolg van de hoogconjunctuur, kan de stelpost in de jaren 2018 tot en met 2020 vrijvallen. De stelpost wordt ingezet om uitvoering te kunnen geven aan de beleidswensen

G. Actualisatie Provinciaal Meerjarenprogramma Infrastructuur (PMI)

Op basis van de actualisatie van de geplande investeringen zijn de kapitaallasten berekend. Dit zorgt per saldo voor € 8,70 miljoen aan lagere kapitaallasten in de periode 2018-2022.

Daarnaast is rekening gehouden met duurdere aanbestedingen als gevolg van marktontwikkelingen. Hierdoor worden voor een aantal projecten de kredieten opgehoogd met percentages tussen de 2% en 10%. Deze hogere kredieten leiden tot hogere kapitaallasten. Daarnaast heeft voor een aantal projecten een scopewijziging plaatsgevonden wat ook van invloed is op de omvang van de kapitaallasten. Per saldo zorgt de duurdere aanbesteding voor een bedrag van € 8,29 miljoen aan hogere kapitaallasten in de periode 2018-2022.

Bij de financiering van het krediet voor de Westfrisiaweg (N23) is er sprake van een dekkingstekort ad € 10,38 miljoen. Bij de actualisatie van het PMI zal een voorstel worden gedaan voor dit dekkingstekort. Naar verwachting zal het door PS beschikbaar gestelde krediet niet worden overschreden.

Het totale effect van bovenvermelde twee wijzigingen is opgenomen op regel G in de Kaderbrief.

H. Actualisatie Provinciaal Meerjarenprogramma Onderhoud (PMO)

Het resultaat voor actualisatie van het PMO is opgebouwd uit een viertal onderdelen:

- resultaat op budget voor vast onderhoud (wegen en vaarwegen);

- resultaat op budget voor variabel onderhoud (wegen en vaarwegen);
- resultaat op budget voor gebiedscontracten;
- resultaat op kapitaallastenbudget (wegen en vaarwegen).

De mutaties voor vast en variabel onderhoud en de gebiedscontracten worden veroorzaakt door mutaties in het areaal van de provincie. Bij de Kaderbrief 2019 zijn de budgetten niet gewijzigd voor indexering. Op basis van de Grond-, Weg- en Waterbouw index (GWW index) van oktober 2017 bleek dat de index niet gewijzigd was ten opzichte van het percentage dat werd gebruikt bij de Begroting 2018. Bij de Begroting 2019 zal opnieuw bekeken worden of de budgetten opgehoogd moeten worden op basis van de GWW index per 1 januari 2018. Omdat verwacht wordt dat de GWW index zal stijgen is alvast in de stelpost prijsstijgingen rekening gehouden met een indexering van 2% (zie hiervoor ook hetgeen is beschreven onder regel B 'actualisatie jaarschijven'.

De kapitaallasten zijn berekend op basis van geactualiseerde kasramingen voor wegen en vaarwegen.

Daarnaast is conform hierboven beschreven onder regel G rekening gehouden met duurdere aanbestedingen. Het saldo van hetgeen hierboven is beschreven is opgenomen onder regel H in deze Kaderbrief.

I. Effect egalisatie stortingen voorziening/reserve Groot onderhoud

Naar aanleiding van de transitie naar gebiedscontracten en de opmerkingen van de accountant in het Verslag van bevindingen 2016 en de Managementletter 2017 is de systematiek van de voorziening groot onderhoud onder de loep genomen. In de voorziening worden alleen nog de uitgaven verantwoord van de benoemde uitvoeringsprojecten in de openbare ruimte die niet zijn opgenomen in de gebiedscontracten. Omdat daarnaast in voorgaande begrotingen stortingen zijn verlaagd op basis van de hoge stand van de voorziening, waren de stortingen niet meer egaal verdeeld over de jaren. De egaliserende functie van de voorziening wordt nu weer hersteld door de stortingen in alle jaren gelijk te trekken. Deze egalisatie gebeurt door een (per saldo nagenoeg neutrale) verschuiving over de jaren.

De accountant heeft zich op 3 mei 2018 op het standpunt gesteld, dat door deze (stelselwijzigingen het saldo van de voorziening per 31 december 2017 opnieuw ter besluitvorming aan PS moet worden voorgelegd, omdat hiervoor nog geen nieuw PMO is vastgesteld door uw Staten. Administratief betekent dit dat bij de jaarrekening aan uw Staten is voorgelegd om het saldo te laten vrijvallen en in een reserve te storten. Met de nieuwe accountant zal worden overlegd over de keuze tussen een reserve en een voorziening. Besluitvorming hierover zal zo nodig in de loop van dit jaar aan u worden voorgelegd. Overigens wijzigt dit niets aan de door u ter beschikking gestelde budgetten en zijn wij voornemens met de reserve om te gaan als ware het een voorziening.

5.2 Onvermijdelijke ontwikkelingen

In deze paragraaf worden 'onvermijdelijke' ontwikkelingen beschreven. Onvermijdelijke ontwikkelingen zijn ontwikkelingen waarbij geen of zeer beperkte keuzes te maken zijn. Dit wordt onder andere veroorzaakt door eerder gemaakte afspraken, wettelijke eisen, contractuele verplichtingen enzovoorts.

Voorstellen (in € miljoenen; een +/- betekent een voordelig saldo)

Regel	Financieel kader	Programma	2019	2020	2021	2022
	Saldo meerjarenraming na technische bijstellingen		-19,07	-39,37	-45,30	-55,48
J	Sponsoring (2019)	1	0,40	-	-	-
K	Bijdrage provincie Zeeland	1	0,60	0,60	-	-
L	Informatieagenda (o.a. cybersecurity, Pro-Beheer Informatie Management, wegenspectie, samenwerking data)	1	2,75	2,75	2,75	2,75
M	Metropoolregio Amsterdam convenant: hogere bijdrage (€ 1,50 per inwoner)	1	0,30	0,30	0,30	0,30
N	ICT Regionale Uitvoeringsdienst Noord-Holland Noord	4	0,35	0,18	0,16	0,12
O	Bodemtaken 2019-2020	4	0,64	0,64	-	-
P	Recreatieschappen	6	0,93	0,99	1,07	1,14
Q	Faunaschade	6	4,24	4,33	4,31	6,47
	Saldo meerjarenraming na onvermijdelijke ontwikkelingen		-8,86	-29,58	-36,71	-44,70

J. Sponsoring (2019)

Voor 2019 wordt aanvullend incidenteel € 400.000 gevraagd voor het evenement Sail Amsterdam 2020. Voor dat evenement, dat in 2020 plaatsvindt, wordt de provinciale bijdrage in 2019 beschikbaar gesteld.

K. Bijdrage provincie Zeeland

In 2017 heeft een commissie in opdracht van het IPO onderzoek gedaan naar de financiële problematiek van de provincie Zeeland. Deze commissie heeft aanbevolen dat de overige provincies op één onderdeel de provincie Zeeland tegemoet komen in de vorm van een jaarlijkse

bijdrage voor een periode van drie jaar. Dit voorstel voorziet in een bijdrage van Noord-Holland in de jaren 2018, 2019 en 2020 van elk jaar € 0,6 miljoen. Dit voorstel is via een aparte voordracht aan PS voorgelegd en vastgesteld in de vergadering van PS van 23 april 2018.

L. Informatieagenda (ICT-gerelateerd o.a. cybersecurity, Pro-Beheer Informatie Management (BIM), weginspectie, samenwerking data)

Digitalisering is overal om ons heen. Digitalisering biedt veel kansen, ook voor de provincie Noord-Holland. Maar dan kunnen we niet achterover leunen. Om onze kerntaken te kunnen blijven uitvoeren moeten we investeren in ontwikkelingen op het gebied van informatievoorziening en digitalisering. Die investeringen hebben niet alleen betrekking op ICT, maar veel meer op de digitalisering van onze bedrijfsprocessen als zodanig. Daarboven op komt dat er wettelijke verplichtingen zijn die de provincie noodzaken om te investeren in digitalisering. Daarbij gaat het onder andere om nieuwe wettelijke eisen op het gebied van cybersecurity, privacy (Algemene Verordening Gegevensbescherming) en openbaarheid van bestuur.

De afgelopen jaren zijn uitgaven op dit terrein steeds gedekt vanuit de beschikbare financiële middelen voor de apparaatskosten. Gelet op de voor de komende jaren noodzakelijke intensiveringen bieden de apparaatskosten echter onvoldoende ruimte.

Om versnippering te voorkomen zijn de voorstellen op dit terrein gebundeld in één Informatieagenda voor de provincie als geheel. De Informatieagenda omvat zowel de investeringen in ICT en techniek, maar ook in mensen, organisatie en processen. De uitgaven hebben onder andere betrekking op privacy en cybersecurity in de ICT-infrastructuur van de provincie, de interne digitalisering van onze werkprocessen (o.a. vervanging document management systeem), de digitalisering van onze dienstverleningsprocessen, het inrichten, analyseren en beschikbaar stellen van “big data” en “open data”, cybersecurity op het terrein van Dynamisch Verkeersmanagement, bruggen en tunnels en de bediencentrale Heerhugowaard, een efficiëntere aansturing van de weginspecteurs zodat kan worden voldaan aan de vereiste afhandelingsduur van incidenten en op het inrichten van systemen en werkprocessen volgens de standaarden van Beheer Informatie Management (BIM). Onderdeel van dit voorstel is verder om vanaf 2019 structureel de formatie uit te breiden met expertise op het gebied van data door het aanstellen van drie strategische data-adviseurs (3,0 fte). Zij gaan de samenwerking op het datavlak met andere partijen (medeoverheden, bedrijven, kennisinstellingen) opzetten. Deze is essentieel om gezamenlijk invulling te geven aan onze maatschappelijke opgaven (bijvoorbeeld energietransitie en omgevingskwaliteit).

Omdat het verloop van de uitgaven een grillig patroon kent, is in 2016 de reserve Bedrijfsvoering als egaliseringsreserve ingesteld, waarbij niet bestede middelen uit de materiële apparaatskosten jaarlijks worden gestort in deze reserve. Uit de reserve kunnen incidentele uitgaven, onder andere voor de Informatieagenda, worden gedekt. Binnen de reguliere apparaatskosten is circa € 0,8 miljoen per jaar beschikbaar (het zogenoemd Onderzoek & Informatie budget). Dat is echter lang niet meer voldoende. Ook de beschikbare ruimte binnen de reserve Bedrijfsvoering is onvoldoende. Voor de gehele informatieagenda (de ICT onder de motorkap) zijn de noodzakelijke investeringen becijferd op bijna € 7 miljoen in 2018 en ongeveer € 8 miljoen in de jaren 2019-2020. Daartoe horen bijvoorbeeld investeringen op het gebied van cybersecurity voor de objecten (in 2018 ongeveer € 0,5 miljoen en in de jaren daarna € 273.000), verbetering aansturing weginspecteurs (in 2018 ongeveer € 0,5 miljoen en de jaren daarna structureel € 68.000) en de invoering van de zogenoemde BIM standaard voor de bouw (circa € 0,3 miljoen per jaar tot 2021).

Gelet op de hoogte van deze onvermijdelijke uitgaven wordt voorgesteld het O&I-budget voor 2018 te verhogen met € 2,25 miljoen en daarna vanaf 2019 structureel te verhogen met een bedrag van € 2,75 miljoen per jaar.

M. Metropoolregio Amsterdam convenant; hogere bijdrage € 1,50 per inwoner

Met ingang van 1 januari 2017 vindt de bestuurlijke samenwerking in de MRA plaats op basis van afspraken in het convenant Versterking samenwerking MRA. Dit convenant is aangegaan door in totaal 35 bestuurlijke partners, onder wie ook de provincie Noord-Holland.

De nieuwe werkwijze heeft geleid tot een kostenstijging voor de provincie Noord-Holland. In artikel 10 van het MRA-convenant is namelijk afgesproken dat alle deelnemende gemeenten een jaarlijkse basisbijdrage betalen van € 1,50 per inwoner, waarbij de beide deelnemende provincies Noord-Holland en Flevoland hetzelfde betalen als de grootste gemeente in hun provincie. Dat betekent dat Flevoland hetzelfde betaalt als Almere en Noord-Holland hetzelfde als Amsterdam.

In de Kaderbrief 2017 is (in paragraaf 5.3 onder regel Z) vervolgens voor de periode 2017-2020 een miljoen euro opgenomen ten behoeve van de MRA-samenwerking. Dat bleek iets te krap geraamd, aangezien de MRA-‘contributie’ voor Amsterdam (en dus ook voor Noord-Holland) op basis van het aantal inwoners per 2017 is gesteld op € 1,2 miljoen en sindsdien een stijgende tendens vertoont vanwege het groeiende inwoneraantal van Amsterdam.

In de Kaderbrief 2019 wordt een bedrag van € 0,3 miljoen opgenomen, waarmee de deelnemersbijdrage van Noord-Holland op € 1,3 miljoen euro wordt gebracht. Dit zal naar verwachting de komende jaren toereikend zijn, ook met het oog op het sterk toenemende inwoneraantal van Amsterdam.

N. ICT Regionale Uitvoeringsdienst Noord-Holland Noord (RUD NHN)

Het dagelijks bestuur en algemeen bestuur van de RUD NHN hebben geconstateerd dat investeringen op ICT-gebied nodig zijn. Dit om te voldoen aan nieuwe wettelijke vereisten op het gebied van onder andere gegevensbeveiliging en privacybescherming en voor een goede uitvoering van de aan de RUD NHN gemandateerde taken. De interim-directeur heeft de noodzaak toegelicht in de commissie Natuur, Landbouw, Water en Milieu (NLWM) op 29 januari 2018.

O. Bodemtaken 2019-2020

Sinds 1 januari 2014 voeren de omgevingsdiensten de taken Toezicht & Handhaving bodem voor de provincie uit. Een aantal maanden na de overdracht ontvingen we signalen van de omgevingsdiensten dat de overgedragen capaciteit (totaal 5,5 fte) niet voldoende was om de taken op een goede verantwoorde manier uit te voeren. Een onderzoek van een extern adviesbureau en een berekening van de benodigde capaciteit van de omgevingsdiensten zelf hebben duidelijk gemaakt dat er naast de 5,5 fte nog 6 fte (€ 0,64 miljoen) extra nodig is om de taak op een minimaal verantwoorde manier uit te voeren. Vanaf 2016 stellen we daarom extra middelen voor de taken Toezicht & Handhaving bodem ter beschikking.

De bodemtaken gaan met de invoering van de Omgevingswet over naar de gemeenten. De extra middelen zijn na overdracht dus niet meer nodig. Aanvankelijk was de invoeringsdatum van de omgevingswet 1 januari 2018. Deze datum is echter al een paar maal verschoven vanwege de complexiteit van de materie. Er gaan 26 bestaande wetten op in de omgevingswet. De integratie

van de wetgeving is ingewikkelder en vraagt meer tijd dan vooraf ingeschat door het Rijk. Nu is de planning dat de nieuwe wet per 1 januari 2021 ingaat. Om de taken inzake Toezicht & Handhaving bodem op het bestuurlijk vastgestelde ambitieniveau ook in 2019 en 2020 uit te kunnen voeren, verzoeken wij akkoord te gaan met de extra middelen voor de komende twee jaar. Indien de inwerkingtreding van de Omgevingswet weer wordt uitgesteld zal ook voor 2021 nog budget ter beschikking moeten worden gesteld.

P. Recreatieschappen

De provincie Noord-Holland neemt deel aan vijf recreatieschappen (via gemeenschappelijke regelingen) en betaalt hiervoor een financiële deelnemersbijdrage aan ieder recreatieschap apart. Het huidige budget zal vanaf 2019 niet meer toereikend zijn vanwege een paar ontwikkelingen die financiële gevolgen hebben: uitbreiding van gebieden die door recreatieschappen beheerd worden, stijging van de index voor lonen en prijzen bij de beheerders, eenmalige investeringen of op orde brengen van financiële reserveposities.

Het grootste deel van de gevraagde verhoging van het budget voor recreatieschappen heeft te maken met de laatste. Bij het deel 'Oud Spaarnwoude' van het recreatieschap Spaarnwoude is sprake van achterstallig groot onderhoud. De huidige reserves van dit recreatieschap zijn niet voldoende om de komende tien jaar groot onderhoud en noodzakelijke vervangingen te kunnen uitvoeren. Daarom wordt voorgesteld de deelnemersbijdragen voor dit schap structureel te verhogen. Dit betekent voor de provincie Noord-Holland een structurele stijging van de deelnemersbijdrage aan dit recreatieschap met ruim een miljoen euro. Hierbij moet wel worden opgemerkt dat op het moment van het opstellen van deze Kaderbrief de begrotingen nog niet door de besturen van recreatieschappen zijn vastgesteld. Daarom kunnen we nog geen exacte bedragen noemen. Bovendien staan wij op het standpunt dat we eerst de resultaten van de beschrijving van de wezenlijke kenmerken en waarden in het Nationaal Natuur Netwerk (NNN) willen afwachten, omdat onder andere de recreatieve mogelijkheden en verdien capaciteit van het schap hiervan afhangen. Dat neemt echter niet weg dat als de meerderheid van de participanten in het recreatieschap voorstander is van de verhoging van de deelnemersbijdrage, ook de provincie hieraan gebonden is. Vooralsnog komt het aan op het maken van een zo goed mogelijke schatting. Zodra de begrotingen dit voorjaar zijn vastgesteld, kunnen exacte bedragen worden berekend.

Q. Faunaschade

Op basis van het tussen Rijk en provincies in 2011 gesloten 'Onderhandelingsakkoord Decentralisatie Natuur' is de provincie verantwoordelijk voor het uitkeren van de tegemoetkomingen in schade die door (met name) ganzen en met name in de zomer wordt aangericht aan landbouwgewassen. Agrariërs kunnen, indien zij voldoende werende middelen hebben ingezet, een beroep doen op de schaderegeling. Deze behelst een tegemoetkoming in schade van 95%. De overige 5% valt onder het eigen risico van de ondernemer.

De tegemoetkoming in de schade kan niet gemaximeerd worden. Pogingen hiertoe (bijvoorbeeld door het instellen van een plafond aan zomerschade) zijn juridisch onhoudbaar gebleken. Dit betekent dat de provincie de wettelijke plicht heeft om de tegemoetkomingen te verstrekken. De afgelopen jaren bleek de hoogte van de tegemoetkomingen stijgt en dat deze hoger is dan het binnen de meerjarenraming beschikbare budget. Er zijn nog geen ramingen voor de schadebedragen voor 2019 en verder, maar op basis van de ervaringen van de afgelopen jaren valt vooralsnog niet te verwachten dat na 2018 een daling inzet.

De meest recente beschikbare raming is die voor het begrotingsjaar 2018. Deze bedraagt ruim € 7 miljoen. Uitgaand van het feit dat de realisatie in de afgelopen jaren altijd hoger was dan begroting, is het voorstel om voor 2018 en de komende jaren rekening te houden met een uit te keren schadebedrag van € 7,5 miljoen. De claims voor de komende jaren zijn dan ook gebaseerd op deze € 7,5 miljoen minus de binnen de meerjarenraming beschikbare budgetten, die nog uitgingen van een daling van de uit te keren tegemoetkomingen.

5.3 Neutraal opgeloste bijstellingen

In deze paragraaf zijn de voorstellen opgenomen, waarvoor al dekking is of gevonden kan worden. Het gaat hierbij om een dekking door ontvangen subsidie van derden, dekking uit een reserve en dekking door toekomstige baten.

Voorstellen (in € miljoenen; een -/- betekent een voordelig saldo)

Regel	Financieel kader	Programma	2019	2020	2021	2022
	Saldo meerjarenraming na onvermijdelijke ontwikkelingen		-8,86	-29,58	-36,71	-44,70
R.1	Veilige uitwegen op provinciale wegen	2	0,60	0,85	-	-
R.2	Dekking uitwegen uit de vrije ruimte van de reserve infrastructuur	2	-0,60	-0,85	-	-
S.2	Metropoolregio Amsterdam Electrisch (bate)	2	-	-	-0,42	-0,38
T.1	Aanpak ligplaatsenbeleid	2	0,77	0,42	0,42	0,42
U.1	Grass2Grit (gekoppeld aan Europese subsidie)	4	1,14	0,38	0,38	0,40
U.2	Grass2Grit Europese subsidie (bate)	4	-1,29	-	-	-
	Saldo meerjarenraming na neutraal opgeloste bijstellingen		-8,24	-28,78	-36,34	-44,27

R1. en R2. Veilige uitwegen op provinciale wegen + dekking uitwegen uit de vrije ruimte van de reserve infrastructuur

Uitwegen dragen negatief bij aan de verkeersveiligheid op onze provinciale wegen. De provincie wil vanaf 2019 eigenaren van uitwegen motiveren hun uitwegen veiliger in te richten en/of te saneren. Het doel van dit beleid is het creëren van veilige provinciale wegen die goed doorstromen. Uit oogpunt van herkenbaarheid van de uitrit en duidelijkheid over de voorrangssituatie heeft een onderscheidende en uniforme inrichting van de uitrit de voorkeur. Om eigenaren van uitwegen te motiveren hun uitwegen veilig en uniform in te richten, is een financiële impuls nodig in de vorm van een subsidie.

De subsidieregeling wordt gesplitst in twee fasen. De 1^{ste} fase, 50% van het beschikbare budget, komt vrij bij publicatie van de verordening. Na de eerste fase vindt er een evaluatie plaats om na te gaan of de verordening niet te globaal is waardoor er teveel aanvragen komen of juist te strikt is waardoor weinig aanvragen kunnen worden gehonoreerd.

S1. en S2. Metropoolregio Amsterdam Electricisch

In augustus 2016 bent u per brief (849047/849049) geïnformeerd over het besluit van het college tot plaatsing van maximaal 2.400 publieke laadpunten (1.200 laadpalen). Inmiddels worden maandelijks circa 80 laadpunten geplaatst. Het contract met de voor de installatie en exploitatie geselecteerde marktpartij voorziet in een maandelijkse vergoeding aan de provincie voor het exploitatierecht. Met deze vergoeding kan een deel van de investering worden gefinancierd. De investeringen gaan echter vooraf aan deze vergoeding. Ten einde de plaatsing voort te kunnen zetten vragen wij bij de Zomernota 2018 om een voorschot ter hoogte van € 1,10 miljoen. Tegen het einde van de contractperiode, juli 2023, zal met de vergoeding het voorschot weer gedekt zijn.

T1 Aanpak ligplaatsenbeleid

De laatste jaren hebben we door het ontbreken van vastgesteld beleid bij ligplaatsen en steigers alleen voor nieuwe situaties ontheffingen afgegeven en huurovereenkomsten afgesloten. De handhaving heeft alleen plaatsgevonden op nautisch urgente knelpunten.

Mede op basis van klachten hebben we de afgelopen periode onderzoek verricht om binnen de bestaande kaders van het huidige beleid de knelpunten op dit gebied op te lossen. Inmiddels hebben we beleid vastgesteld waarin invulling is gegeven aan het ligplaatsenbeleid en waarin de regels met betrekking tot het innemen van een ligplaats en het realiseren van ligplaatsvoorzieningen zijn uitgewerkt.

De uitgewerkte regels vormen samen een toetsingskader dat duidelijkheid creëert over waar er wel en waar niet een ligplaats kan worden genomen. Aanvullend hierop hebben we een kaart gemaakt waarop door middel van kleuren is gevisualiseerd wat de (on)mogelijkheden zijn voor het nemen van een ligplaats. Bij het nieuwe beleid hebben we rekening gehouden met de inmiddels werkelijke ontstane situatie in het veld. Daar waar het om reden van nautische veiligheid kan staan we ligplaatsnemen toe waarmee we rekening houden met de belangen van de gebruikers.

Het eindbeeld is dat we veel bestaande situaties kunnen gaan toestaan en ontheffing kunnen verlenen. De verwachting is dat we slechts in een beperkt aantal gevallen handhavend moeten optreden of maatregelen moeten nemen om op termijn te saneren. De omvang van nog te verlenen ontheffingen wordt geschat op ca. 5.000.

Om één en ander nauwkeuriger vast te leggen hebben we een nulmeting uitgevoerd die op de kaart is vastgelegd. Bij de besluitvorming is ook een papieren versie van de nulsituatie gevoegd (de zogenoemde atlas).

Bij de uitrol van het ligplaatsenbeleid gaan we gebruik maken van een systeem van vignetten. Deze wordt ook in de gemeente Haarlem toegepast en levert een efficiënte werkwijze op voor toezicht en handhaving en inning van huurgelden. De uitrol gaan we gefaseerd laten plaatsvinden waarbij we een termijn van vier jaar hanteren. De uitrol wordt voor het merendeel als opdracht in de markt weggezet.

Kosten en baten:

De kosten van implementatie bedragen voor de komende vier jaar gesommeerd circa € 2 miljoen en zijn daarna per jaar € 185.000. Naast de kosten zijn er ook baten door af te sluiten huurovereenkomsten. Deze worden op termijn geraamd (na circa vier jaar) oplopend naar circa € 0,3 miljoen per jaar.

Over 30 jaar levert de implementatie een positief resultaat op van € 1,7 miljoen. Daarbij is geen rekening gehouden met extra leges omdat hier ook kosten tegenover staan.

U1. en U2. Grass2Grit (gekoppeld aan Europese subsidie)

In een gemiddelde winter strooit de provincie Noord Holland zo'n 4.500 ton strooizout op de wegen en fietspaden. Dat zout is slecht voor bloemen en planten die langs de weg groeien. Ook belandt het in het grondwater. Pas in het najaar is het zout door de neerslag uit de bodem gespoeld. Er is hiervoor een groen alternatief: Grassap.

Van gras naar dooimiddel Grassap is sap uit bermgras. Onder de werknaam Grass2Grit is deze innovatie verder in ontwikkeling. Grass2Grit heeft in september 2017 een aanvraag voor een LIFE-subsidie in de categorie "milieu en efficiënt gebruik van hulpbronnen" ingediend. De toekenning van deze subsidie wordt in juni 2018 bekendgemaakt. Bij toekenning van de subsidie wordt het pilotproject op de N504 van 2018 tot 2022 uitgerold. Indien de subsidie niet wordt toegekend, wordt door de partners een alternatief pilotproject gestart.

Grassap is een groen alternatief voor strooizout. Milieuvriendelijker en bovendien ruim voorhanden, want 3% van Nederland bestaat uit bermen. Om de bermen aantrekkelijk te maken voor bloemen en kruiden (wat goed is voor bestuivende insecten) moet het gras een of twee keer per jaar gemaaid en afgevoerd worden. Soms laat men het gras liggen in de berm, waardoor de groei van andere planten wordt geremd. Hoewel dit een kosteneffectieve wijze van bermonderhoud is, heeft deze aanpak nadelige gevolgen voor de biodiversiteit langs de Nederlandse wegen.

Bermgras kan ook als een grondstoffen inkomstenbron gezien worden. Bijvoorbeeld voor gladheidsbestrijding in de vorm van Grassap, maar ook als grondstof voor bio-granulaat dat verwerkt kan worden tot weginfrastructuren zoals verkeersborden en paaltjes. Een innovatieve circulaire aanpak.

5.4 Beleidsontwikkelingen startend in 2018

Voorstellen (in € miljoenen; een -/- betekent een voordelig saldo)

Regel	Financieel kader	Programma	2019	2020	2021	2022
	Saldo meerjarenraming na neutraal opgeloste bijstellingen		-8,24	-28,78	-36,34	-44,27
V	Groot onderhoud Hoogwaardig Openbaar Vervoer busbaan in Haarlem Schalkwijk	2	0,24	0,83	0,15	0,15
W	Aanpassen van de Boerenverdrietsluis te Den Helder	2	5,00	4,00	-	-
X	Verbeteren kwaliteit zwemwater	3	0,15	-	-	-
Y	Cofinanciering regio-deals en Interbestuurlijk Programma	5	3,00	12,00	14,00	-
Z	Extra bijdrage uitvoeringsregeling Midden- en kleinbedrijf Innovatiestimulering Topsectoren	5	1,00	3,00	3,00	3,00
AA	Werkbudget werkambassadeur	5	0,06	0,03	-	-
AB	Governance Greenport Holland definitief	5	0,15	0,15	0,15	0,15
	Saldo meerjarenraming na beleidsontwikkelingen startend in 2018		1,36	-8,77	-19,04	-40,97

V. Groot onderhoud Hoogwaardig Openbaar Vervoer (HOV) busbaan in Haarlem Schalkwijk

Er is na het aflopen van de concessiebevoegdheid voor de HOV Busbaan (Zuidtangent) van de gemeente Haarlem in 2006 niet duidelijk vastgelegd wie de beheerder is op het HOV busbaan traject in Haarlem Schalkwijk. Er is nooit een overeenkomst opgesteld tussen de provincie Noord-Holland en de gemeente Haarlem, er is geen groot onderhoud uitgevoerd sinds de ingebruikname in 2002.

Het doel is om nieuwe afspraken te maken met de gemeente Haarlem over het beheer en onderhoud van de HOV infrastructuur in Haarlem Schalkwijk. Om het beheer op het gehele kerntraject te uniformeren, de doorstroming en kwaliteit van het openbaar vervoer te waarborgen en de organisatie te vergemakkelijken, is het gewenst om ook op dit gedeelte van de vrije baan -

net als de rest van het kerntraject en uitbreidingen - te komen tot een situatie waarin provincie Noord-Holland bevoegd beheerder is van de baan, inclusief recht van opstal. Hiervoor lopen al vergevorderde gesprekken met de gemeente Haarlem.

Voordat de busbaan in beheer genomen kan worden zal er groot onderhoud uitgevoerd moeten worden om de infrastructuur op niveau gelijk aan de rest van het kerntraject te brengen. Na inspectie en onderzoek is een raming uitgevraagd om de kosten te bepalen. De kosten voor het groot onderhoud komen uit op € 1,30 miljoen. De jaarlijkse beheer en onderhoudskosten als gevolg van areaaluitbreiding komen structureel op € 0,15 miljoen vanaf 2021.

Uitstel van groot onderhoud leidt tot degradatie, afname van levensduur en uiteindelijk tot niet meer functioneren van de busbaan.

De raming voor dit groot onderhoud van € 1,08 miljoen is nog niet opgenomen in de provinciale begroting/PMO aangezien dit gedeelte van de busbaan geen onderdeel uitmaakt van het provinciaal areaal.

Met het uitvoeren van het groot onderhoud en in beheer name van dit areaal wordt het HOV netwerk geüniformeerd en de kwaliteit van het openbaar vervoer verder gewaarborgd.

W. Aanpassen van de Boerenverdrietsluis te Den Helder

Het aanpassen van de Boerenverdrietkeersluis (BVS) te Den Helder naar een schutsluis van 92 meter inclusief een 42 meter sluis voor de recreatievaart uiterlijk gereed in 2020.

Het aanpassen zorgt ervoor dat de sluis te gebruiken is door alle schepen als omvaarroute tijdens de renovatie van de kolkwanden van de Koopvaardersschutsluis (KVSS) (start in 2020) en voorkomt waarschijnlijk een schadeclaim van circa maximaal €19 miljoen vanwege de noodzakelijke lange omvaarroute via Amsterdam (IJsselmeer) of IJmuiden (Noordzee).

Daarnaast is het met de ingebouwde sluis van 42 meter mogelijk om de recreatievaart te faciliteren, waardoor er tevens minder zoutinlaat is.

De extra investering voor het ombouwen van de BVS is een toekomstbestendige en duurzame oplossing, die bijdraagt aan de verdere ontwikkeling van het havengebied in Den Helder. Ook voor toekomstige renovaties aan de KVSS, blijft een alternatieve vaarroute beschikbaar richting het Noord-Hollands kanaal. Daarnaast blijft de haven van Den Helder bereikbaar voor al het scheepvaart, waardoor bedrijven geen nadeelcompensatie kunnen aanvragen.

X. Verbeteren kwaliteit zwemwater

Met dit bedrag kunnen wij de subsidieregeling verbetering zwemwaterkwaliteit in 2019 opnieuw openstellen. De regeling levert een bijdrage aan het realiseren van onze in de Watervisie 2021 opgenomen ambitie t.a.v. de zwemwaterkwaliteit.

Y. Cofinanciering regio-deals en Interbestuurlijk Programma

Het College van Gedeputeerde Staten constateert dat veel opgaven gemeenten overstijgen. De provincie investeert daarom al veel in bovengemeentelijke opgaven. Het rijk deelt deze constatering met ons en stelt via de Regio Envelop budget beschikbaar voor initiatieven die het effect of de draagkracht van de regio overstijgen. De voorstellen die het rijk via 'regio-deals' wil steunen worden beoordeeld op de mate waarin zij bijdragen aan ontwikkeling van brede welvaart.

Dat kan daarbij onder meer gaan over leefbaarheid, sociale infrastructuur en voorzieningenniveau, economische structuurversterking, onderwijs en arbeidsmarkt, klimaat en energie, natuur en landbouw, bereikbaarheid en de woningmarkt. Er komt tot 2022 ongeveer een paar honderd miljoen beschikbaar voor regio deals. De provincie wil bijdragen aan de regiodeals waar met name gedacht wordt aan de onderwerpen economische structuurversterking, onderwijs en arbeidsmarkt, klimaat en energie, natuur en landbouw en woningmarkt.

Z. Extra bijdrage uitvoeringsregeling midden- en kleinbedrijf Innovatiestimulering Topsectoren (MIT)

Sinds 2016 voert de provincie de MIT-regeling uit. Dit heeft geleid tot een groot aantal gesubsidieerde innovatieprojecten. In 2016 hadden we € 1 miljoen provinciaal budget beschikbaar, welke werd verdubbeld door het Rijk. In 2017 was dit € 2 miljoen. Voorstel is om de bijdrage van 2018 te verhogen van € 2 miljoen naar € 2,5 miljoen (onder voorbehoud van Rijkscofinanciering) zodat er straks € 5 miljoen beschikbaar is voor het Noord-Hollandse midden- en kleinbedrijf (MKB). Vooralsnog is er door de provincie besloten om t/m 2019 de MIT-regeling uit te voeren. Daarom wordt er ook een extra bijdrage voor 2019 gevraagd. Gezien het grote aantal aanvragen is het voorstel om het provinciaal budget te verhogen naar € 3 miljoen (onder voorwaarde van Rijkscofinanciering), zodat er bijna € 6 miljoen beschikbaar komt voor het innovatief MKB.

Daarbij wordt voorgesteld om, voor de continuïteit van de regeling, ook budget te reserveren voor de jaren 2020, 2021 en 2022.

AA. Werkbudget werkambassadeur

Op basis van de evaluatie van de Werkambassadeur-NH over de periode 2016-2017 is geconcludeerd dat de effectiviteit van de Werkambassadeur nog kan worden vergroot door zijn werkperiode met twee jaar te verlengen en meer in te gaan zetten op het bevorderen van crossovers in projecten, kennisdeling en kennisborging. Daarnaast hebben partijen uit de triple helix in het domein arbeidsmarkt-onderwijs gevraagd naar een vergrote inzet van de Werkambassadeur op de doelstellingen “versnellen van werk naar werk en bevorderen van een inclusieve arbeidsmarkt”. Deze intensivering en verschuiving in de inzet op de doelen in de UitvoeringsAgenda Arbeidsmarkt 2016-2019 is vastgelegd in een nieuwe Werkagenda voor de ambassadeur (1019636-1019678, EEB-22 januari 2018). Gelijktijdig is geconcludeerd dat de inzet van de Werkambassadeur beperkt is (in uren) en voorkomen moet worden dat nieuwe afhankelijkheden van de inzet van de Werkambassadeur ontstaan.

Om het succes van de inzet van de Werkambassadeur kracht bij te zetten en recht te doen aan de bijgestelde focus, die uit de evaluatie naar voren is gekomen, hebben Gedeputeerde Staten besloten een werkbudget voor de Werkambassadeur beschikbaar te stellen. Met dit werkbudget kan versneld en geprioriteerd uitvoering worden gegeven aan de nieuwe werkagenda 2018-2019 van de ambassadeur.

AB. Governance Greenport Holland

Op 23 mei 2017 is in Boskoop de Verklaring Impulsagenda Greenport 3.0 getekend door overheden (Rijk en regionale overheden), bedrijfsleven en kennisinstellingen. Deze verklaring betreft een gezamenlijke uitvoering van een Impulsagenda voor de transitie van de Greenports in

wisselwerking met de mainports. De impulsagenda is gericht op het slim organiseren van goederenvervoer, verduurzaming en modernisering van de Greenports, op innovatie en op de internationale positionering van het tuinbouw- en sierteelproduct. De prioriteiten zijn conform het samenwerkingsprogramma van de Greenports. Greenport Holland heeft hier namens het bedrijfsleven en de brancheorganisaties nog specifieke tuinbouwthema's zoals gewasbescherming en de gevolgen van de Brexit aan toegevoegd. Het resultaat is de realisatie van een landelijke uitvoeringsorganisatie Greenport Holland. Deze organisatie moet gaan zorgen voor landelijke aansturing van programma's en projecten uit de Impulsagenda Greenport 3.0 die de regio overstijgen.

5.5 Beleidsontwikkelingen vanaf 2019

In deze paragraaf worden incidentele en structurele beleidsontwikkelingen die per 2019 ingaan beschreven. Het nieuwe college dat aantreedt per 2019 kan desgewenst heroverwegen deze wel of niet uit te voeren. Door het nu opnemen van deze voorstellen kan het nieuwe college tijdig met de uitvoering starten.

Voorstellen (in € miljoenen; een -/- betekent een voordelig saldo)

Regel	Financieel kader	Programma	2019	2020	2021	2022
	Saldo meerjarenraming na beleidsontwikkelingen startend in 2018	-	1,36	-8,77	-19,04	-40,97
AC	Sponsoring (2020 en verder)	1	-	0,48	0,48	0,48
AD	Circulaire provinciale infrastructuur	2	0,49	0,50	0,72	0,40
AE	Doorfietsroutes 1 - eigen areaal (kapitaallasten)	2	-	0,16	0,34	0,34
AF	Doorfietsroutes 1 en 2- derden / subsidie	2	1,00	-	7,25	-
AG	Beheer en onderhoud doorfietsroutes (a.g.v. areaaluitbreiding)	2	-	0,15	0,26	0,26
AH	Zonnefietspad N232 (kapitaallasten)	2	-	0,01	0,02	0,07
AI	Uitrol intelligente verkeersregel installaties (iVRI's) (kapitaallasten)	2	-	0,03	0,07	0,10
AJ	Uitrol intelligente verkeersregel installaties (iVRI's); beheerslasten	2	-	0,15	0,15	0,15
AK	Energie neutraal maken steunpunten (kapitaallasten)	2	-	0,09	0,13	0,15
AL	Landschappelijke inpassing en biodiversiteit provinciale (vaar)wegen	2	0,35	0,35	0,35	0,35
AM	Natuurvriendelijke oevers in	3	-	0,20	-	-

provinciale vaarwegen (in vervolg op Motie 110)						
AN	Onderhoudslasten natuurvriendelijke oevers in provinciale vaarwegen	3	-	0,06	0,06	0,06
AO	Uitvoering visie waterrecreatie (in vervolg op Motie 110)	3	-	2,00	2,00	2,00
AP	Gezonde leefomgeving (in vervolg op Motie 110)	4/6	-	0,16	0,19	0,22
AQ	Energietransitie (in vervolg op Motie 110)	4/5	10,83	-	-	-
AR	Realisatie Nationaal Natuur Netwerk (NNN)	6	-	1,00	1,50	2,00
AS	Toezicht natuurterreinen (in vervolg op Motie 110)	6	-	0,45	0,45	0,45
AT	Subsidie rijksmonumenten (in vervolg op Motie 110)	7	-	2,20	2,20	-
	Saldo meerjarenraming na structurele beleidsontwikkelingen vanaf 2019	-	14,03	-0,78	-2,87	-33,94

AC. Sponsoring (2020 en verder)

Het provinciaal beleid evenementensponsoring (inclusief relatiemanagement) heeft zich de afgelopen tien jaar bewezen en daarbij past een structurele voortzetting.

Grote partners als Jumping Amsterdam, die Wereldbeker wedstrijden tot en met 2021 hebben toegewezen gekregen, Bevrijdingspop, Ondernemingsverkiezing Noord-Holland, Uitmarkt, etc. kunnen inmiddels niet meer voortbestaan zonder een bijdrage van de provincie Noord-Holland.

Gemeenten kunnen (grote) evenementen huisvesten mede dankzij een bijdrage van de provincie, maar hebben daarvoor een meerjarenbeleid dat verder gaat dan 2019.

AD. Circulaire provinciale infrastructuur

Er zijn veel ontwikkelingen gaande om de infrastructuur te verduurzamen. Het aanjagen van innovaties en het implementeren van besparings- en opwekkingsmaatregelen spelen hierbij een belangrijke rol. De provincie heeft de mogelijkheid bij te dragen aan de nationale en internationale klimaat- en CO2-doelstellingen en hier een voorloper in te zijn. Daarbij zijn duurzaam bouwen en onderhouden met oog voor de gehele levensduur van het bouwwerk essentiële onderdelen om voorop te blijven lopen en in te zetten op kostenbesparing.

De provincie zal circulair bouwen toepassen op haar eigen areaal door enerzijds zo te bouwen dat onderdelen of bouwmaterialen herbruikbaar/remontabel zijn en anderzijds door ervoor te zorgen dat deze onderdelen en bouwmaterialen traceerbaar zijn inclusief de kwaliteit van de

bouwonderdelen. De provincie Noord-Holland realiseert (op termijn) haar infrastructuur bestaande uit hernieuwbare, duurzaam geproduceerde en algemeen verkrijgbare grondstoffen in combinatie met 'Industrieel, Flexibel en Demontabel' bouwen (efficiënter, beter en sneller).

AE. Doorfietsroutes 1: doorfietsroutes (eigen areaal – kapitaallasten)

De provincie heeft in samenwerking met de MRA een regionaal netwerk van doorfietsroutes opgesteld binnen MRA gebied. Deze routes faciliteren en nodigen uit tot het gebruiken van de (elektrische) fiets voor verplaatsingen langer dan 7,5 kilometer. Het doel is dat inwoners van de MRA zich via een herkenbaar netwerk van hoogwaardige fietsroutes kunnen verplaatsen door de regio. Hiertoe hebben de partners binnen de MRA op 7 februari 2018 een intentieverklaring ondertekend. In deze verklaring is opgenomen dat investeringen in het fietsnetwerk die samenvallen met het MRA netwerk geprioriteerd worden zolang dat past binnen bestaande beleidskaders. Er wordt daarmee ingezet op het versneld opwaarderen van bestaande routes tot het overeengekomen (hoge) kwaliteitsniveau.

Het in deze Kaderbrief opgenomen voorstel omvat het beschikbaar stellen van middelen voor het versneld opwaarderen van een aantal MRA-routes op het eigen areaal. Door het uitvoeren van dit voorstel kunnen snelfietsroutes in de IJmond (langs de N208 en de Velsertaverse) en rondom Schiphol (langs de N232 bij Badhoevedorp en de N196/201 tussen Hoofddorp en Aalsmeer) worden opgewaarderd. Dit draagt bij aan de bereikbaarheid van zowel Amsterdam, Schiphol als de IJmond. Voor de fietsroutes die binnen de vervoerregio vallen is er subsidie beschikbaar.

AF. Doorfietsroutes 1 en 2: doorfietsroutes (derden / subsidie)

De provincie heeft in samenwerking met de MRA een regionaal netwerk van doorfietsroutes opgesteld binnen MRA gebied. Deze routes faciliteren en nodigen uit tot het gebruiken van de (elektrische) fiets voor verplaatsingen langer dan 7,5 kilometer. Het doel is dat inwoners van de MRA zich via een herkenbaar netwerk van hoogwaardige fietsroutes kunnen verplaatsen door de regio. Hiertoe hebben de partners binnen de MRA op 7 februari 2018 een intentieverklaring ondertekend. In deze verklaring is opgenomen dat investeringen in het fietsnetwerk die samenvallen met het MRA netwerk geprioriteerd worden zolang dat past binnen bestaande beleidskaders. Er wordt daarmee ingezet op het versneld opwaarderen van bestaande routes tot het overeengekomen (hoge) kwaliteitsniveau.

Het in deze Kaderbrief opgenomen voorstel omvat het beschikbaar stellen van middelen voor het subsidiëren van het versneld opwaarderen van een aantal MRA-routes op het areaal van derden. Hierbij gaat het om de doorfietsroutes op het areaal van gemeenten in de IJmond (tussen Beverwijk en Castricum en tussen Santpoort en Uitgeest) en het afmaken van de snelle fietsroute tussen Amsterdam en Haarlem (F200). Deze projecten dragen bij aan de stedelijke bereikbaarheid van zowel Haarlem, Amsterdam als de IJmond.

AG. Beheer en onderhoud doorfietsroutes (als gevolg van areaaluitbreiding)

Hoewel het grootste gedeelte van de op te waarderen routes op bestaand areaal plaatsvindt zal enige areaaluitbreiding van toepassing zijn. Hierdoor zijn hogere onderhoudslasten te verwachten.

AH. Zonnefietspad N232 (kapitaallasten)

De provincie kan haar infrastructuur inzetten om duurzame energie op te wekken en op deze manier bij te dragen aan de energietransitie. Energieopwekkende fietspaden zijn hier een voorbeeld van met als bijkomende voordelen geen extra ruimtebeslag en geen verstoring van de omgeving en de natuur. De provincie Noord-Holland werkt samen met (consortium)partners in SolaRoad. Met deze samenwerking bekennt zij haar geloof in het concept Zonnewegen, waarmee elektrische energie uit het wegoppervlak wordt gehaald. Om dit concept verder te helpen is uitrol op grotere schaal nodig.

Door zonnewegen verder uit te rollen krijgt deze innovatie de gelegenheid om gecontroleerd op te schalen. Daarnaast zijn er veel ontwikkelingen op het gebied van energieopslag en wordt dit steeds belangrijker met het oog op een duurzamere energiemix. Een zonnefietspad valt goed te combineren met lokale energieopslag, die vervolgens gebruikt kan voor alle mogelijke publieke (openbare (led)verlichting, verkeerslichten, bruggen) en private energiebehoeften.

Het voorstel is om op meerdere plaatsen een fietspad, of een deel hiervan uit te rusten met een zonnewegdek. Op die plaatsen waar op langere termijn wordt gedacht aan een zogenaamd snelfietspad, kan hiermee in de maatvoering rekening worden gehouden. Een van de hiervoor in aanmerking komende fietspaden ligt langs de N232 tussen Haarlem-Schalkwijk en Badhoevedorp. Voor het genoemde fietspad is in het PMO 2018-2025 reeds een reserve gemaakt ten behoeve van onderhoud. Zodoende gaat het bij een investering in zonnewegdek feitelijk om de kosten van de zogenaamde 'onrendabele top'.

AI. Uitrol intelligente verkeersregelinstallaties (i-VRI's) (kapitaallasten)

Het intelligenter maken van verkeerslichten waardoor de informatie aan de weggebruiker verbetert (onder andere adviessnelheid om groen te halen), prioriteit voor doelgroepen mogelijk wordt en de doorstroming op het netwerk verder geoptimaliseerd kan worden.

Een van de gesignaleerde trends is de toename van ICT-toepassingen in het verkeer, ook wel Smart Mobility genoemd. De i-VRI is daar een van de instrumenten in. De i-VRI draagt bij aan een gezonde leefomgeving (minder uitstoot door minder remmen en optrekken). Bovendien zorgt het voor een betere benutting van de infrastructuur waardoor minder nieuwe infrastructuur nodig is. Dat draagt bij aan de duurzaamheidsdoelstellingen en aan het behoud van het karakteristieke landschap van de provincie (minder doorsnijdingen, etc.). Dit voorstel om de i-VRI uit te rollen is het logisch voortbouwen op de kansen die nieuwe technologieën bieden om het verkeer en vervoersysteem te verbeteren. Het op grote schaal toepassen van deze technologieën vergroot de impact en bevordert het doelbereik.

De iVRI is ontwikkeld in het programma Beter Benutten ITS / Talking Traffic door het ministerie van Infrastructuur en Milieu samen met alle provincies, een groot aantal gemeenten en private partijen. In 2017-2018 zijn 52 VRI's van de provincie aangepast. Om alle 265 VRI's in de provincie uit te rusten als iVRI is een versnelde uitrol nodig van ongeveer 25 VRI's per jaar. Samen met de reguliere vervanging (circa vijftien per jaar) zijn dan in circa vijf jaar alle VRI's op provinciale wegen vervangen door iVRI's. Hiermee profiteert de provincie optimaal van de diensten die in het kader van Talking Traffic door de markt zijn ontwikkeld. De weggebruiker ervaart een betere doorstroming, bepaalde doelgroepen (vracht, OV, fiets) krijgen gericht voorrang waardoor wachttijden verminderen en het netwerk wordt verder geoptimaliseerd.

AJ. Vervangen verkeersregelinstallaties door intelligente verkeersregelinstallaties; extra beheerslasten

De intelligente verkeersregelinstallaties (zie regel AI) zorgen voor extra beheerslasten door extra apparatuur en complexere software. Deze extra lasten zijn op deze regel opgenomen.

AK. Energie neutraal maken steunpunten (kapitaallasten)

Sinds het openstellen van de provinciale (vaar)wegen maakt provincie Noord-Holland naast haar hoofdkantoor in Haarlem, ook gebruik van steunpunten. Het zijn strategisch en geografisch gekozen locaties van waaruit het vereiste dagelijks beheer aan de (vaar)wegen wordt uitgevoerd. Gezien de gedateerde voorzieningen van de verschillende steunpunten is er veel winst te behalen op het gebied van energiebesparing, bijvoorbeeld door isolatiemaatregelen of het toepassen van energiezuinige verlichting. Tevens lenen de steunpunten zich door de aard van de gebouwen en terreinen voor het toepassen van energieopwekkende maatregelen, zoals zonnepanelen op de daken van de zoutloodsen of de opslagruimtes.

De provincie kan door het toepassen van zowel energiebesparende als energieopwekkende maatregelen de steunpunten energieneutraal maken. Daarnaast bieden sommige steunpunten, vanwege de grote dakoppervlakte, de mogelijkheid om meer energie op te wekken dan het energieverbruik en deze te leveren aan de lokale provinciale infrastructuur.

Een kostenbatenanalyse is in gang gezet om de kosten en baten van het energieneutraal maken van de verschillende steunpunten inzichtelijk te maken. De kostenbatenanalyse zal per gebouw tonen welke maatregelen het meest energie- en kostenefficiënt zijn om energie te besparen en duurzame energie op te wekken.

AL. Landschappelijke inpassing en biodiversiteit provinciale (vaar)wegen

Weg, vaarweg en landschap zijn onlosmakelijk met elkaar verbonden en voortdurend in ontwikkeling. Veiligheid is, ook wettelijk gezien, het belangrijkste aspect voor bermen langs provinciale wegen. De groene zones langs wegen en vaarwegen (bermen en bomen, oevers en bosschages) geven echter kansen om méér te doen. Behalve belangrijk voor een goede landschappelijke inpassing en goede leefomgeving, vormen de bermen - naast de beschermde natuurgebieden - het belangrijkste leefgebied voor insecten en bijen in Nederland. Deze uitgestrekte linten door het landschap hebben een verbindende functie.

Per provinciale (vaar)weg is een zogenoemde Uitwerkingsnota groenzones provinciale infrastructuur opgesteld. Vaststelling hiervan door GS is in voorbereiding. In deze nota is alle bestaand beleid op gebied van cultuurhistorie, natuur, milieu, landschap etc. samengevoegd en vertaald naar de groenzones langs de provinciale infrastructuur. Per (vaar)wegtraject is aangegeven hoe de inrichting van die groenzones verbeterd kan worden. Voor 2019 zal voor de regio's De Kop en Midden Noord per regio (minimaal) één concreet (vaar)wegtraject worden geselecteerd. De jaren 2020 tot en met 2022 zullen per jaar minimaal twee (vaar)wegen met de grootste verbetermogelijkheden in de overige gebieden in Noord-Holland worden geselecteerd; (met andere woorden daar waar op dat moment de meeste landschappelijke en biodiversiteitswinst te behalen is). Aan de hand van de (vaar)weg-specifieke Uitwerkingsnota zal per (vaar)weg een groenplan worden uitgewerkt. Het groenplan maakt duidelijk of en waar kruidenrijke bermen gerealiseerd kunnen worden, bomen of struiken kunnen worden aangeplant of juist moeten worden verwijderd. Pas dan wordt locatie specifiek gekeken of de voorgestelde verbeteringen daadwerkelijk gerealiseerd kunnen worden in verband met bijvoorbeeld kabels en

leidingen of de breedte van de berm. Voordat kan worden overgegaan tot realisatie zal de omgeving actief worden geïnformeerd.

Zowel landschappelijk als vanuit het oogpunt van biodiversiteit is er nog veel verbetering mogelijk. Hiertoe ingezet budget wordt letterlijk direct zichtbaar voor de burger buiten en gaat in veel gevallen hand in hand met verbetering van milieukwaliteit bijvoorbeeld door het vasthouden van fijnstof.

AM. Natuurvriendelijke oevers in provinciale vaarwegen (in vervolg op Motie 110)

Uw Staten hebben in februari 2018 een bedrag van € 695.500,- beschikbaar gesteld voor aanleg van natuurvriendelijke oevers in provinciale vaarwegen, zoals opgenomen in de toen aan u voorgelegde Kansenskaart natuurvriendelijke oevers provinciale vaarwegen. In het kader van 'motie 110' wordt aanvullend hiervoor € 0,5 miljoen uitgetrokken.

Samen met het beschikbaar te stellen bedrag van € 0,2 miljoen kunnen naar verwachting alle projecten uit de Kansenskaart in uitvoering gebracht worden, met uitzondering van de daarin genoemde 'studieprojecten'. Deze laatstgenoemde categorie projecten zal later nog worden uitgewerkt inclusief de financiële gevolgen.

Met de aanleg van ecologische oevers geven wij invulling aan het waterkwaliteitsbeleid zoals dat is opgenomen in de Watervisie 2021 en dragen wij bij aan het doelbereik van de Kaderrichtlijn Water.

AN. Onderhoudslasten natuurvriendelijke oevers in provinciale vaarwegen

Dit betreft de (extra) structurele beheer- en onderhoudslasten voor provinciale vaarwegen, ten gevolge van de aanleg van natuurvriendelijke oevers, zoals bedoeld bij regel AM.

AO. Uitvoering visie waterrecreatie (in vervolg op Motie 110)

Als onderdeel van de 2^e begrotingswijziging 2018 (Motie 110) is besloten om in de Kaderbrief 2019 structurele financiële middelen voor te stellen voor de uitvoering van de Visie op de waterrecreatie 2030. Op dit moment wordt met de beschikbaar gestelde middelen intensief gewerkt aan het versterken van de waterrecreatie in de provincie op basis van deze visie voor 2030 die in nauwe samspraak met de betrokken maatschappelijke organisaties en medeoverheden tot stand is gekomen. De huidige investeringen uit de bestaande budgetten worden onder meer worden gedaan in het proces (bijvoorbeeld onderzoekskosten voor MER of gebiedsontwikkeling.) Om te komen tot uitvoering van de fysieke projecten waarvoor deze investeringen nu worden gedaan (bijvoorbeeld nieuwe vaarverbindingen die bijdragen aan het totale provinciale en interprovinciale vaarnetwerk), zijn investeringen in de jaren tot en met 2030 noodzakelijk. In de periode na 2019 zullen veel initiatieven die nu nog in een beginfase zijn tot uitvoering komen. Daarnaast kunnen succesvolle bestaande uitvoeringsregelingen die bijdragen aan de infrastructuur van recreatieve vaarwegen worden voortgezet en het netwerk zo verder versterkt. Het doel van de visie is zowel het versterken van de economische waarde van waterrecreatie in Noord-Holland, waaronder de werkgelegenheid in deze sector, als het versterken van de maatschappelijke waarde van waterrecreatie in Noord-Holland waarmee wordt beoogd dat inwoners de diverse vormen van waterrecreatie kunnen beoefenen op een passende, veilige locatie.

AP. Gezonde leefomgeving (in vervolg op Motie 110)

Als onderdeel van de 2^{de} begrotingswijziging 2018 zijn voorstellen opgenomen waarmee invulling wordt gegeven aan Motie 110. Eén van de voorstellen is Gezonde leefomgeving, dat uit drie onderdelen bestaat:

- monitoring luchtkwaliteit;
- geluidsoverlast en stiltegebieden;
- fietsbeleid.

Door luchtkwaliteit fijnmaziger te gaan meten, wordt een beter inzicht verkregen in de actuele situatie en de haalbaarheid van de ambitie om per 2050 aan de Wereldgezondheidsorganisatie normen (WHO-normen) te voldoen. Door geld te reserveren voor het Actieplan geluid kunnen geluidreducerende maatregelen (stil asfalt en gevelmaatregelen) worden genomen om de geluidbelasting van provinciale wegen terug dringen. Hierdoor kan de gezondheid van bewoners worden bevorderd en wordt bijgedragen aan de hoofdambitie van Koers NH2050 om een goede balans te vinden tussen economische groei en leefbaarheid.

AQ. Energietransitie (in vervolg op Motie 110)

In aanvulling op de eerdere besluitvorming in de 2^{de} begrotingswijziging 2018, wordt voor het onderwerp energietransitie voorgesteld om projecten te (co)financieren die de energietransitie versnellen. Dit is een voortzetting van de uitvoering op Motie 110 (PS besluit 2017), waarbij gedacht werd aan initiatieven zoals de Green Deal over CO2 reductie, de ontwikkeling van het Solar Lab in Petten, geothermie en een deltaplan voor klimaatadaptatie.

AR. Realisatie Nationaal Natuurnetwerk (NNN)

De provincie is verantwoordelijk voor de afronding van het NNN. De reserve Groen bevat middelen om groene projecten te financieren tot 2025. Daarna ontstaat er volgens de huidige prognoses, een tekort. Naast afronding van het NNN kunnen groenprojecten bijdragen aan andere grote opgaven zoals klimaatadaptie, energietransitie, recreatie en landschap. De groene infrastructuur is tegelijkertijd van groot belang voor de leefbaarheid. Het combineren van groene projecten met deze opgaven zou kunnen worden gerealiseerd door de grenzen van financiering minder stringent te maken. Het voorstel is om te starten met het aanvullen van het toekomstige tekort door vanaf 2020 te beginnen met een bedrag van € 1 miljoen dat jaarlijks met € 0,5 miljoen oploopt tot € 4 miljoen per jaar in 2026.

AS. Toezicht natuurterreinen (in vervolg op Motie 110)

De provincie voert de Uitvoeringsregeling natuur- en landschapsbeheer Noord-Holland uit. De provincie stelt als voorwaarde voor het ontvangen van subsidie voor natuurbeheer, dat beheerders hun natuurterreinen openstellen voor bezoekers. Dit vraagt echter om extra middelen. Uit een evaluatie blijkt dat de vergoeding voor voorzieningen (zoals hekken, bruggen, banken, afvalbakken) te laag is (€ 65.000 per jaar) en de vergoeding voor toezicht (struinen, zwerfvuil, lawaai, vuur) ontbreekt (€ 385.000 per jaar). Totaal is € 0,45 miljoen per jaar structureel aanvullend nodig. Bij Motie 110 is dit bedrag reeds geregeld voor 2018 en 2019. Dit voorstel beoogt de aanvulling structureel op te nemen in de begroting; het gaat immers om structurele lasten.

AT. Subsidie rijksmonumenten (in vervolg op Motie 110)

De provincies zijn sinds 2012 verantwoordelijk voor de restauraties van rijksmonumenten die niet als woonhuis zijn gebouwd. De verantwoordelijkheid berust op afspraken die hierover zijn gemaakt tussen de ministerie van Onderwijs, Cultuur en Wetenschap (OCW) en het IPO. OCW stelt jaarlijks € 20 miljoen beschikbaar die door het IPO over de provincies wordt verdeeld. Deze verdeling gebeurt op basis van het totaal aantal rijksmonumenten per provincie. Noord-Holland heeft met 14.000 rijksmonumenten (waarvan 10.000 woonhuismonumenten) het grootste aantal van Nederland en ontvangt daarom jaarlijks € 4,7 miljoen. Deze middelen worden jaarlijks geheel benut.

Het IPO gaat de € 20 miljoen naar verwachting herverdelen vanaf 2018. Niet meer op grond van het totaal aantal rijksmonumenten, maar op basis van de doelgroep, zijnde de rijksmonumenten die niet als woonhuis zijn gebouwd. Voor Noord-Holland betekent dit een vermindering in de telling met de 10.000 woonhuismonumenten en dientengevolge een afname van het jaarlijks budget met € 2,2 miljoen. Om de korting van € 2,2 miljoen op te vangen verdient het aanbeveling dit tekort vanaf 2018 te compenseren. Voorgesteld wordt de compensatie te leveren voor de duur van de nieuwe bestuurlijke afspraken die tussen OCW en IPO worden gemaakt in het kader van de algehele herziening van het erfgoedstelsel in 2018. Omdat die duur nog niet bekend is, wordt voorgesteld de compensatie voor maximaal vier jaar te laten gelden. Het is daarom wenselijk de jaarlijks via het IPO beschikbare gestelde rijksmiddelen ad € 2,5 miljoen jaarlijks te verhogen tot 2022 met € 2,2 miljoen teneinde een jaarlijks subsidieplafond van € 4,7 miljoen beschikbaar te houden. Voor 2018 en 2019 is dat voorgesteld in de 2^{de} begrotingswijziging 2018. De dekking voor 2020 en 2021 ligt nu voor.

5.6 Meerjarenraming: samenvatting en conclusie

In dit hoofdstuk (en het hierna volgende hoofdstuk zes) is de opbouw gegeven van het geactualiseerd financieel kader 2018-2022. Dat financieel kader ziet er samengevat als volgt uit:

Recapitulatie meerjarenraming 2018-2022 (in € miljoenen; een -/- betekent een voordelig saldo)

Para-graaf	Omschrijving	2018	2019	2020	2021	2022
-	Vigerende meerjarenraming Begroting 2018 (stand na 1 ^e begrotingswijziging)	-0,11	-0,43	-10,99	-22,04	-26,35
5.1	Saldo meerjarenraming na verwerking technische bijstellingen	-25,61	-19,07	-39,37	-45,30	-55,48
5.2	Saldo meerjarenraming na verwerking onvermijdelijke ontwikkelingen	-18,68	-8,86	-29,58	-36,71	-44,70
5.3	Saldo meerjarenraming na verwerking neutraal opgeloste bijstellingen	-17,58	-8,24	-28,78	-36,34	-44,27
5.4	Saldo meerjarenraming na verwerking beleidsontwikkelingen startend in 2018	-14,98	1,36	-8,77	-19,04	-40,97

5.5	Saldo meerjarenraming Kaderbrief 2019 na verwerking structurele beleidsontwikkelingen vanaf 2019	-14,98	14,03	-0,78	-2,87	-33,94
-	Kasschuif (inzet van middelen 2018 ter dekking van het tekort in 2019)	14,03	-14,03	-	-	-
-	Eindsaldo Kaderbrief 2019	-0,95	-	-0,78	-2,87	-33,94

Uit bovenstaande tabel blijkt dat er voldoende middelen zijn om alle bijstellingen, ontwikkelingen en beleidsontwikkelingen op te nemen in de Kaderbrief 2019. Het positieve resultaat in 2018 van €14,98 miljoen zal hierbij ingezet worden om het tekort in 2019 van € 14,03 te dekken. In alle andere jaren blijft een voordelig saldo over.

6. Zomernota 2018

Zoals in hoofdstuk vijf is aangegeven zal vanaf deze Kaderbrief onderscheid gemaakt worden tussen de meerjarenraming (2019 tot en met 2022) en voorstellen voor het lopende jaar. In dit hoofdstuk zijn de mutaties voor het lopende jaar 2018 vermeld worden. De toelichtingen van de mutaties zijn verwerkt in hoofdstuk vijf. Alleen voor mutaties die alleen in 2018 voorkomen zal hieronder een nadere toelichting gegeven worden.

6.1 Voorstellen Zomernota 2018

(in € miljoenen; een -/- betekent een voordelig saldo)

Regel	Financieel kader	Programma	2018
A	Vigerende meerjarenraming Begroting 2018 (na wijzigingen op primitieve Begroting)	-	-0,11
AU	Vrij besteedbare deel jaarrekeningresultaat 2017	-	-10,13
B	Actualisatie jaarschijf	-	3,36
D	Provinciefonds o.b.v. maartcirculaire 2018	-	-5,10
E	Motorrijtuigenbelasting	-	-4,76
F	Inzet stelpost macro-economische tegenvallers	-	-8,39
G	Actualisatie PMI	-	0,02
H	Actualisatie PMO (exclusief effect voorziening)	-	-0,67
I	Effect egalisatie stortingen voorziening/reserve Groot onderhoud	-	0,17
-	<i>Saldo meerjarenraming na technische bijstellingen</i>	-	-25,61
K	Bijdrage provincie Zeeland	1	0,60
L	Informatieagenda (o.a. cybersecurity, Pro-BIM, weginspectie, samenwerking data)	1	2,25
N	ICT Regionale Uitvoeringsdienst Noord-Holland Noord	4	0,25
P	Recreatieschappen	6	0,10
Q	Faunaschade	6	3,73
	<i>Saldo meerjarenraming na onvermijdelijke ontwikkelingen</i>	-	-18,68
S.1	Metropoolregio Amsterdam Electrisch	2	1,10

-	<i>Saldo meerjarenraming na neutraal opgeloste bijstellingen</i>	-	-17,58
W	Aanpassen van de Boerenverdrietsluis te Den Helder	2	1,00
Y	Cofinanciering regio-deals en Interbestuurlijk Programma	4	1,00
Z	Extra bijdrage uitvoeringsregeling midden- en kleinbedrijf Innovatiestimulering Topsectoren (MIT)	5	0,50
AA	Werkbudget werkambassadeur	5	0,10
-	<i>Saldo meerjarenraming na beleidsontwikkelingen startend in 2018</i>	-	-14,98
-	Kasschuif (inzet van middelen 2018 ter dekking van het tekort in 2019)	-	14,03
-	Eindsaldo 2018	-	-0,95

AU. Vrij besteedbare deel jaarrekeningrekeningresultaat 2017

Het jaarrekeningresultaat over 2017 bedraagt € 14,80 miljoen. Van het resultaat is € 4,67 miljoen door PS besluiten bij de jaarrekening 2017 al toegevoegd aan de budgetten voor 2018. Hiermee komt het vrij besteedbare deel van het jaarrekeningresultaat uit op € 10,13 miljoen.